

- |                              |                                |
|------------------------------|--------------------------------|
| 1 Upper Front-A              | 1 Devant supérieur - A         |
| 2 Upper Back-A               | 2 Dos supérieur - A            |
| 3 Lower Front-A              | 3 Devant inférieur - A         |
| 4 Lower Back-A               | 4 Dos inférieur - A            |
| 5 Placket-A                  | 5 Patte de fermeture - A       |
| 6 Sleeve-A                   | 6 Manche - A                   |
| 7 Guide for Elastic-A        | 7 Guide pour élastique - A     |
| 8 Front-B,C                  | 8 Devant - B, C                |
| 9 Pocket Facing-B,C          | 9 Parementure de poche - B, C  |
| 10 Side Front and Pocket-B,C | 10 Côté devant et poche - B, C |
| 11 Back-B,C                  | 11 Dos - B, C                  |
| 12 Carrier-B,C               | 12 Passant - B, C              |
| 13 Casing-B,C                | 13 Coulisse - B, C             |
| 14 Guide for Elastic-B,C     | 14 Guide pour élastique - B, C |
| 15 Sash-B,C                  | 15 Ceinture-écharpe - B, C     |

**BODY MEASUREMENTS / MESURES DU CORPS**

Sizes/Tailles	GIRLS / FILLETTE				
	7	8	10	12	14
Chest (ins)	26	27	28½	30	32
Waist	23	23½	24½	25½	26½
Hip	27	28	30	32	34
Back Waist Length	11½	12	12¾	13½	14½
Height	50	52	56	58½	61
T. poitrine (cm)	66	69	73	76	81
T. taille	58	60	62	65	67
T. hanches	69	71	76	81	87
Nuque à taille	29,5	31	32,5	34,5	36
Hauteur	127	132	142	149	155

**FABRIC CUTTING LAYOUTS**

⊕ Indicates Bustline, Waistline, Hipline and/or Biceps. Measurements refer to circumference of Finished Garment (Body Measurement + Wearing Ease + Design Ease). Adjust Pattern if necessary.

Lines shown are CUTTING LINES, however, 5/8" (1.5cm) SEAM ALLOWANCES ARE INCLUDED, unless otherwise indicated. See SEWING INFORMATION for seam allowance.

Find layout(s) by Garment/View, Fabric Width and Size. Layouts show approximate position of pattern pieces; position may vary slightly according to your pattern size.

All layouts are for with or without nap unless specified. For fabrics with nap, pile, shading or one-way design, use WITH NAP layout.

RIGHT SIDE OF PATTERN	WRONG SIDE OF PATTERN	RIGHT SIDE OF FABRIC	WRONG SIDE OF FABRIC
-----------------------	-----------------------	----------------------	----------------------

S/T = SIZE(S)/TAILLE(S)  
 \* = WITH NAP/AVEC SENS  
 S/L = SELVAGE(S)/LISIÈRE(S)  
 AS/TT = ALL SIZE(S)/TOUTES TAILLE(S)  
 \*\* = WITHOUT NAP/SANS SENS  
 F/P = FOLD/PLIURE  
 CF/PT = CROSSWISE FOLD/PLIURE TRAME

Position fabric as indicated on layout. If layout shows...

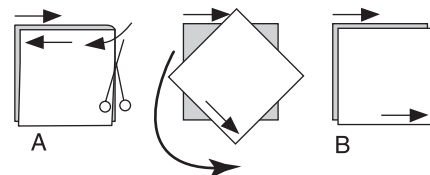
**GRAINLINE**—Place on straight grain of fabric, keeping line parallel to selvage or fold. ON "with nap" layout arrows should point in the same directions. (On Fur Pile fabrics, arrows point in direction of pile.)

**SINGLE THICKNESS**—Place fabric right side up. (For Fur Pile fabrics, place pile side down.)

**DOUBLE THICKNESS**

**WITH FOLD**—Fold fabric right sides together.

**\* WITHOUT FOLD**—With right sides together, fold fabric CROSSWISE. Cut fold from selvage to selvage (A). Keeping right sides together, turn upper layer completely around so nap runs in the same direction as lower layer.



**FOLD**—Place edge indicated exactly along fold of fabric. NEVER cut on this line.

When pattern piece is shown like this...



• Cut other pieces first, allowing enough fabric to cut this piece (A). Fold fabric and cut piece on fold, as shown (B).

★ Cut piece only once. Cut other pieces first, allowing enough fabric to cut this piece. Open fabric; cut piece on single layer.

Cut out all pieces along cutting line indicated for desired size using long, even scissor strokes, cutting notches outward.

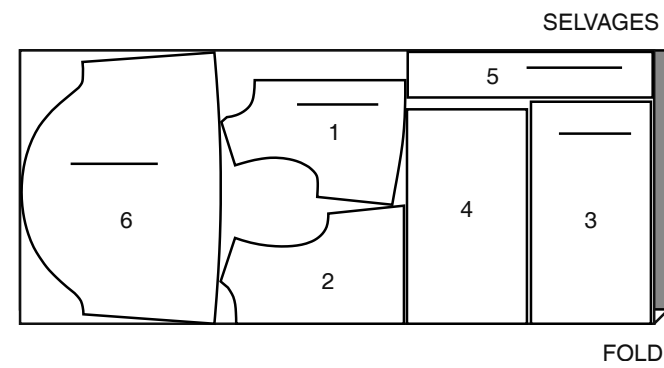
Transfer all markings and lines of construction before removing pattern tissue. (Fur Pile fabrics, transfer markings to wrong side.)

**NOTE:** Broken-line boxes ( a! b! c! ) in layouts represent pieces cut by measurements provided.

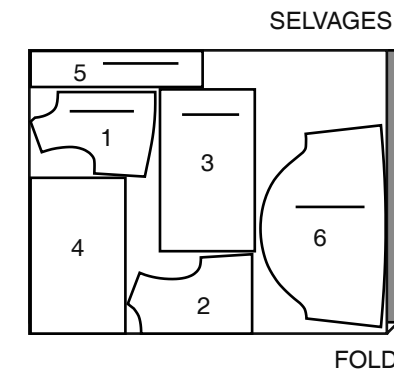
**TOP A / HAUT A**

PIECES 1 2 3 4 5 6

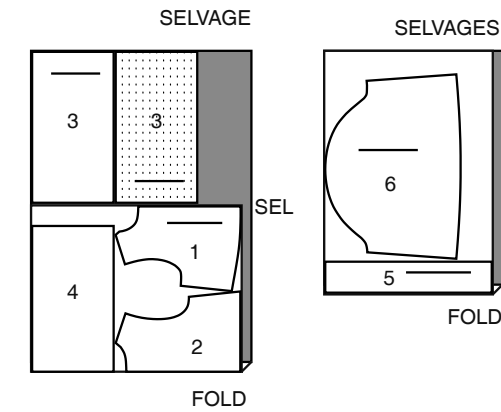
45" (115cm)\*  
AS/TT



60" (150cm)\*  
S/T 7 8



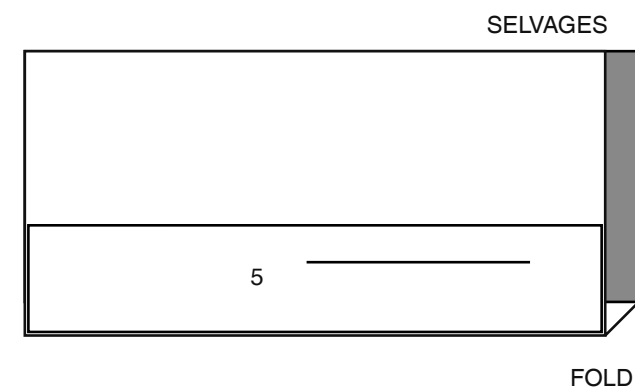
60" (150cm)\*  
S/T 10 12 14



**INTERFACING A / ENTOILAGE A**

PIECE 5

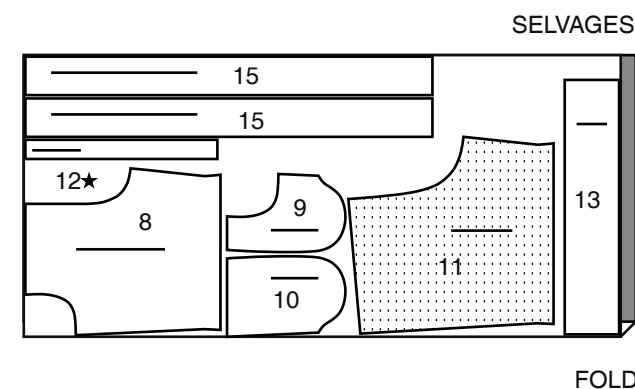
20" (51cm)  
AS/TT



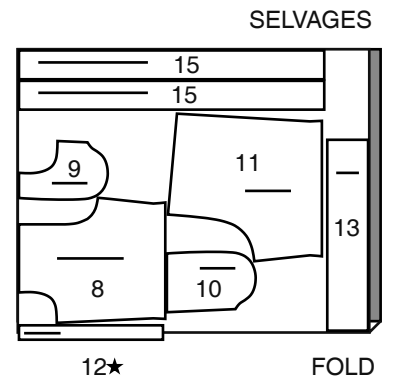
**SHORTS AND SASH B  
SHORT ET CEINTURE-ÉCHARPE B**

PIECES 8 9 10 11 12 13 15

45" (115cm)\*  
AS/TT



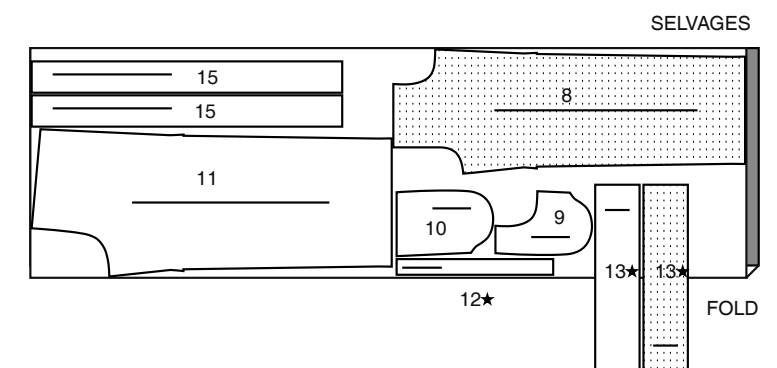
60" (150cm)\*  
AS/TT



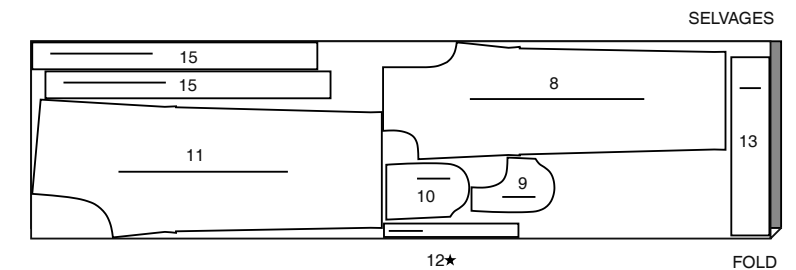
**PANTS AND SASH C  
PANTALON ET CEINTURE-ÉCHARPE C**

PIECES 8 9 10 11 12 13 15

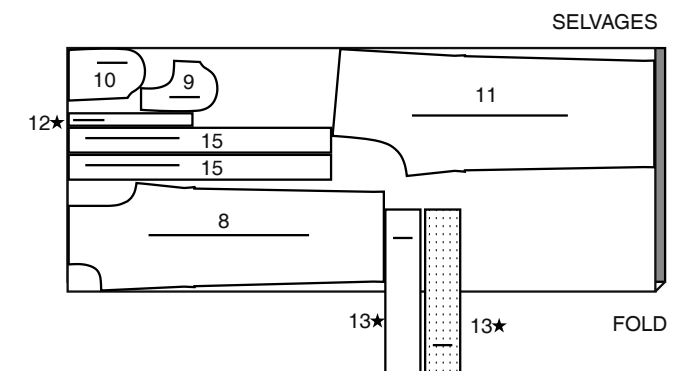
45" (115cm)\*  
S/T 7 8 10



45" (115cm)\*  
S/T 12 14

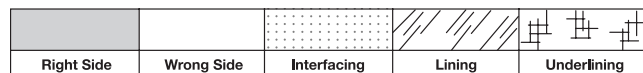


60" (150cm)\*  
AS/TT

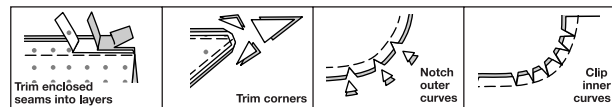


## SEWING INFORMATION

**5/8" (1.5cm) SEAM ALLOWANCES ARE INCLUDED,**  
 (unless otherwise indicated)  
**ILLUSTRATION SHADING KEY**



Press as you sew. Press seams flat, then press open, unless otherwise instructed. Clip seam allowances, where necessary, so they lay flat.



## GLOSSARY

Sewing methods in **BOLD TYPE** have Sewing Tutorial Video available. Scan QR CODE to watch videos:

**CARRIER** – See **Loops and Straps**: “how to sew belt loops” video.

**EDGESTITCH** - See **Machine Stitches**: “how to edgestitch” video.

**FINISH** - See **Seams**: “how to finish seam allowances” video.

**GATHER** - See **Gathering**: “sewing two row gathers” video.

**NARROW HEM** - See **Hems**: “sewing narrow hems” video.

**REINFORCE** - See **Machine Stitches**: “how to reinforce” video.

**SLEEVE** – See **Armholes/Sleeves**: “sewing a set in sleeve” video.

**SLIPSTITCH** - Slide needle through a folded edge, then pick up a thread of underneath fabric.

**STAYSTITCH** - See **Machine Stitches**: “how to do staystitching” video.

**STITCH IN THE DITCH** - See **Machine Stitches**: “how to stitch in the ditch” video.

**TACK** - See **Hand-Stitching**: “how to tack” video.

**TRIM** – See **How to Sew: Trim, Clip, and Layer Seams**” video.

**TOPSTITCH** - See **Machine Stitches**: “how to topstitch” video.

**UNDERSTITCH** - See **Machine Stitches**: “how to understitch” video.

## SEWING TUTORIALS



Build your skills viewing short, easy-to-follow videos at [simplicity.com/sewingtutorials](http://simplicity.com/sewingtutorials)

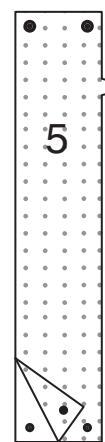
**PATTERN PIECES WILL BE IDENTIFIED BY NUMBERS THE FIRST TIME THEY ARE USED.**

**STITCH 5/8" (1.5CM) SEAMS WITH RIGHT SIDES TOGETHER UNLESS OTHERWISE STATED.**

## TOP A

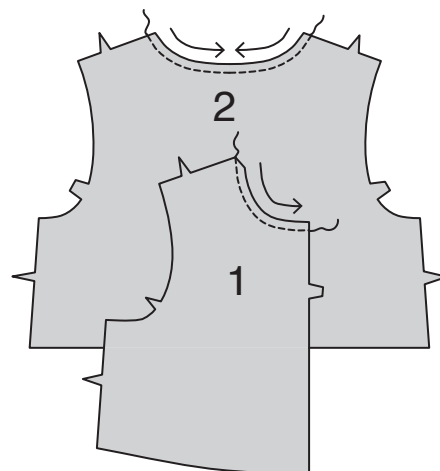
### INTERFACING

1. Fuse INTERFACING to WRONG side of each matching FABRIC section, following manufacturer's instructions.

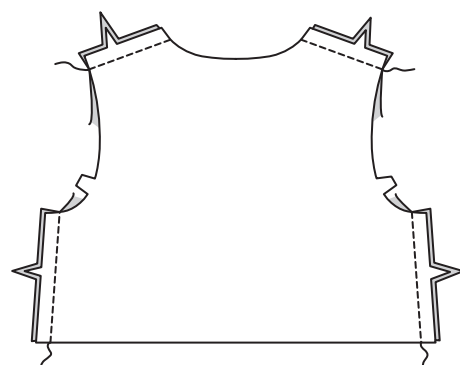


### FRONT AND BACK

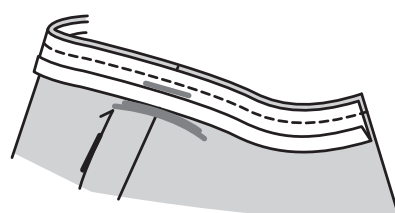
2. **STAYSTITCH** neck edge of UPPER FRONT (1) and UPPER BACK (2) sections 1/4" (6mm) from cut edge in direction of arrows. This stitching stays in permanently to prevent stretching on curved edges. (Shown only in the first illustration).



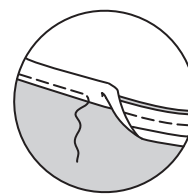
3. Stitch fronts to back at shoulders and sides. If you prefer, **FINISH** lower edge with an overlock or zigzag stitch, being careful not to cut off any fabric if using a serger.



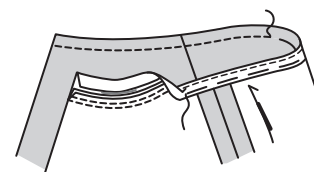
4. Open out one edge of single fold bias tape. With RIGHT sides together, pin tape to neck edge having raw edges even. Stitch in a 3/8" (1cm) seam. **TRIM** seam.



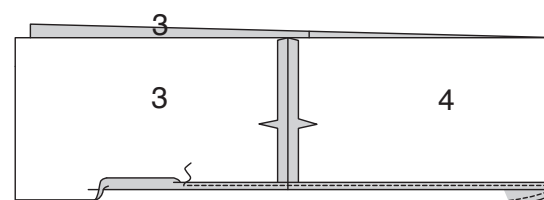
5. **UNDERSTITCH** by pressing tape and seam away from upper top, stitching through tape and seam allowances close to seam.



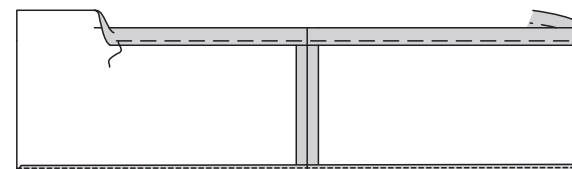
6. Turn tape to INSIDE; press. Baste close to inner edge. On OUTSIDE, **TOPSTITCH** as basted. Remove basting.



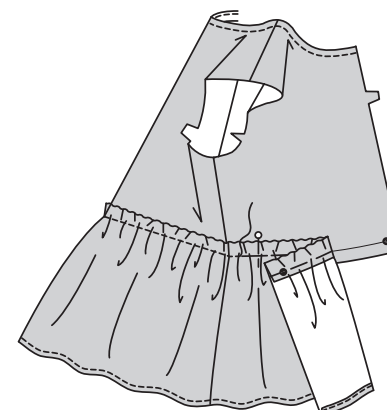
7. Stitch LOWER FRONT (3) sections to LOWER BACK (4) at sides. Press under 5/8" (1.5cm) hem allowance on lower edge. To form **NARROW HEM**, tuck under raw edge to meet crease. Press. Stitch hem in place.



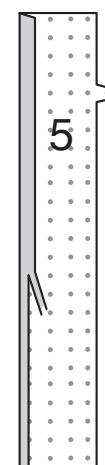
8. Turn upper edge of lower top to INSIDE along foldline; press. To gather upper edge, using long stitches, stitch along stitching line, breaking stitches at side seams if desired. **TIP** - Pre-gather lower top to fit measurement of upper top before applying.



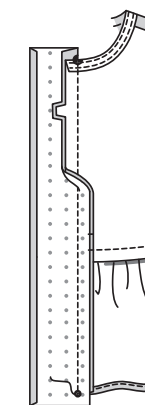
9. With RIGHT sides facing up, pin lower top over upper top, placing stitching along seam line, matching seams and small dots. Pull up gathering stitches to fit, distributing fullness evenly; pin. Stitch along gathering stitching.



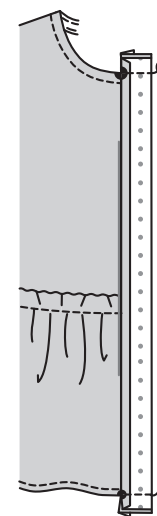
10. Press under 5/8" (1.5cm) on long unnotched edge of PLACKET (5). Trim pressed-under edge to 3/8" (1cm).



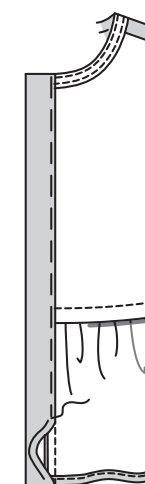
11. With right sides together, pin placket to front, matching notches, small and large dots. Stitch front edges between dots. **TRIM** seam. Press placket out, pressing seam toward placket.



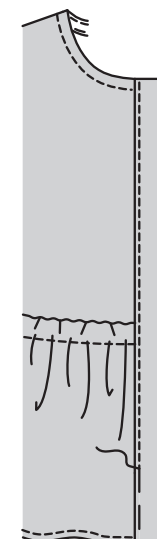
12. Turn placket to OUTSIDE along foldline, matching small and large dots. Stitch raw upper and lower edges. **TRIM** seam.



13. Turn placket to INSIDE along foldline; press. Baste pressed-under edge over seam.

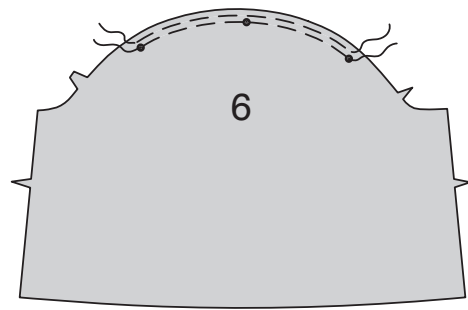


14. On OUTSIDE, **EDGESTITCH** inner edge of placket through all thicknesses.

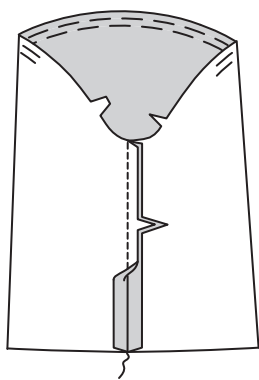


## SLEEVE

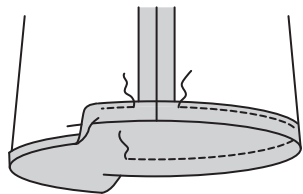
- 15.** To **GATHER** upper edge of SLEEVE (6) between outer small dots, stitch along seam line and 1/4" (6mm) **INSIDE** seam line, using a long machine-stitch.



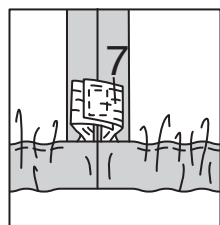
- 16.** Stitch underarm seam of sleeve



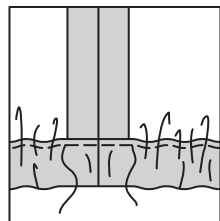
- 17.** Press under 3/4" (2cm) on lower edge of sleeve. Press under 1/4" (6mm) on inner raw edge, forming a casing. Stitch close to inner pressed edge, leaving an opening for inserting elastic.



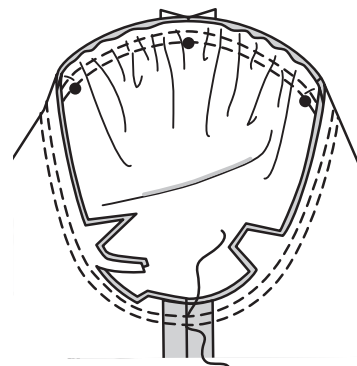
- 18.** Cut two pieces of elastic, each the length of **GUIDE FOR ELASTIC (7)**. Insert one elastic through each casing. Overlap ends matching seam lines. Stitch ends of elastic securely together.



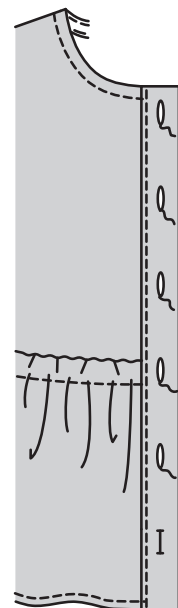
- 19.** Stitch opening closed. Distribute fullness evenly. **TIP-** To secure elastic so it won't twist in wearing, stitch through all thicknesses of casing in the groove of seam.



- 20.** Insert **SLEEVE** into armhole, as follows:  
 Turn sleeve **RIGHT** side out.  
 Hold top **WRONG** side out with armhole toward you.  
 With **RIGHT** sides together, pin sleeve to armhole edge with center small dot at shoulder seam, matching underarm seams, notches, and remaining small dots. Pull up gathering stitches to fit, distributing fullness evenly. Baste. Stitch. Stitch again 1/8" (3mm) from first stitching. Trim seam below notches close to stitching. Press only the seam allowance.

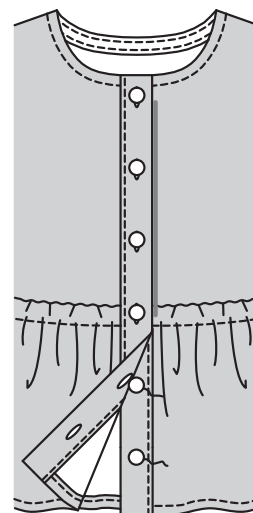


- 21.** Make buttons in right placket at markings.



## FINISHING

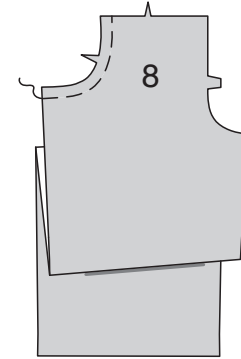
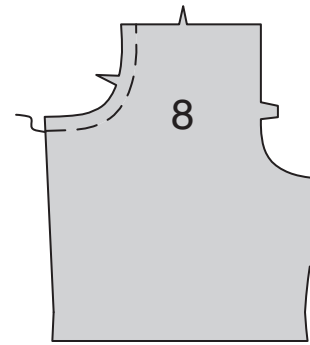
- 22.** Lap right placket over left, matching centers front. Sew buttons to left placket under buttonholes.



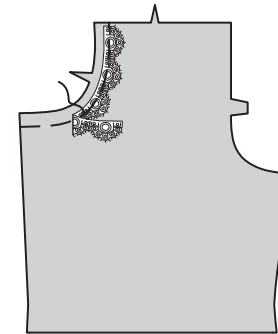
## SHORTS B OR PANTS C, AND SASH B, C

**NOTE:** View B will be illustrated unless otherwise indicated. Short/Pants are worn 1" (2.5cm) below waist.

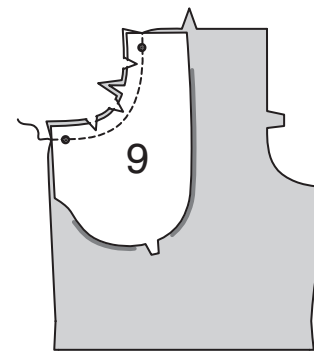
- 1.** Machine-baste 5/8" (1.5cm) from curved pocket edge of each **FRONT (8)** section. This will serve as a guide for trim placement.



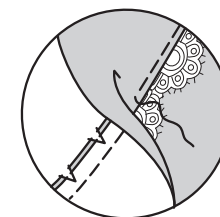
- 2.** On **OUTSIDE**, center and pin scalloped lace to pocket edge, having straight edge within seam allowance, scalloped edge facing inward, and inner corner of scallops close to or along basting. Ease in lace along curve, having enough slack so that the trim will lay flat when turned outward. Baste in place.



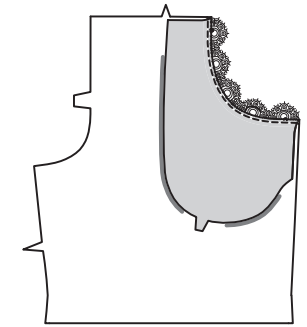
- 3.** With **RIGHT** sides together and raw edges even, pin **POCKET FACING (9)** to front (over trim), matching small dots. Stitch single notched edge. **TRIM** seam.



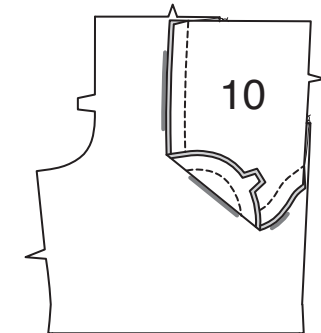
- 4. UNDERSTITCH** pocket facing by pressing facing and seam away from front, stitching through facing and seam allowances close to seam.



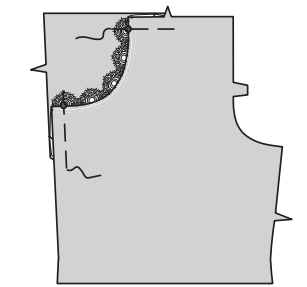
- 5.** Turn facing to **INSIDE**, turning out trim; press.



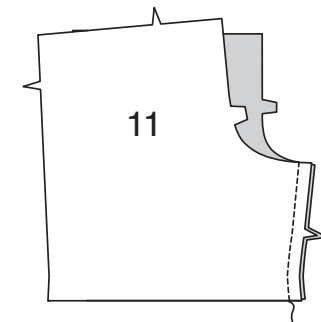
- 6.** On **INSIDE**, pin **SIDE FRONT AND POCKET (10)** to pocket facing, having **RIGHT** sides together and raw edges even. Stitch double notched edge, as shown.



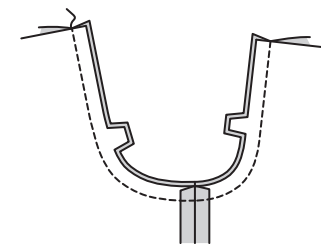
- 7.** On **OUTSIDE**, lap front over side front and pocket, matching small dots and having raw edges even; pin. Baste side and upper edges.



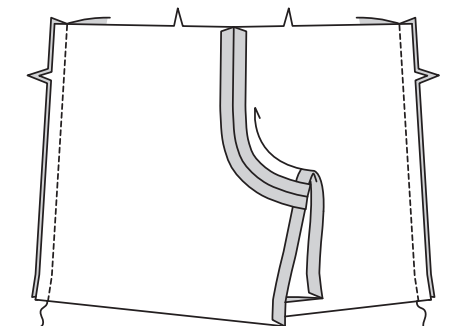
- 8.** Stitch **BACK (11)** to front at inner legs.



- 9.** Pin center seam, matching inner leg seams and notches. Stitch. To **REINFORCE** seam, stitch again over first stitching.



- 10.** Stitch front to back at sides.



## CARRIERS AND CASING

**11.** Fold **CARRIER** (12) in half, lengthwise with **WRONG** sides together. Press, setting in a crease.



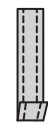
**12.** Open out long edges of carrier and turn them to the **WRONG** side so that they meet at the crease. Press.



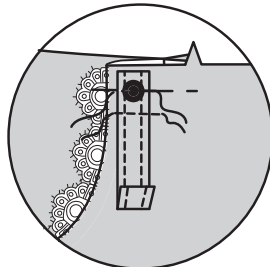
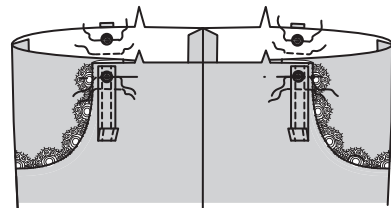
**13.** Fold carrier in half lengthwise, bringing pressed edges together.  
**EDGESTITCH** both long edges.



**14.** Cut carrier into four sections, each 3-3/4" (9.5cm) long.  
Press under a generous 1/4" (6mm) on one edge of each carrier.



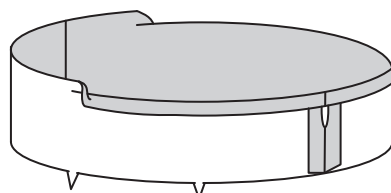
**15.** On **OUTSIDE**, center and pin unpressed edge of each carrier to upper edge of pants over large dots, having raw edges even. Baste.  
Stitch across end of carrier a generous 3/4" (2 cm) below upper raw edge



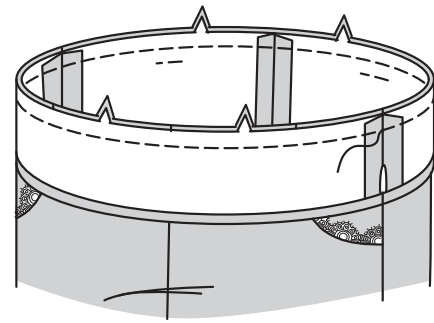
**16.** With **RIGHT** sides together, stitch side seams of **CASING** (13) sections, leaving an opening in **LEFT** side seam between small dots, as shown.  
The side with the opening is the underside of the casing.



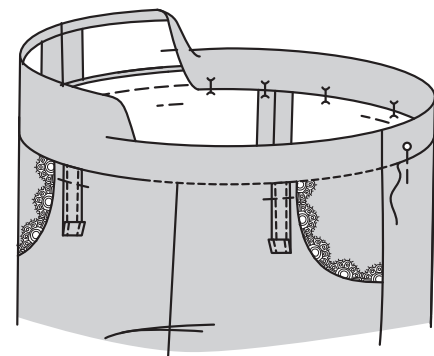
**17.** Press under 1/2" (1.3cm) on unnotched edge of casing.



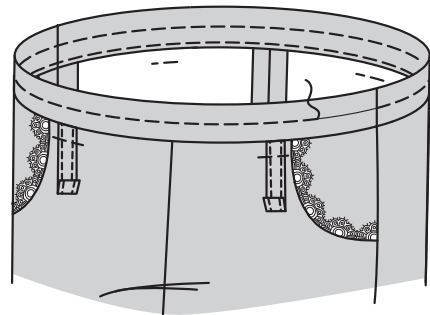
**18.** Pin casing to upper edge of pants, matching centers and side seams, having raw edges even; stitch.  
**TRIM** seam.



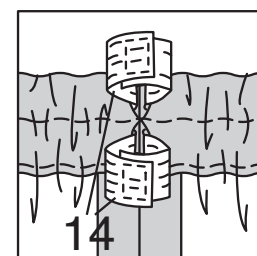
**19.** Press casing out, pressing seam toward casing. Turn casing to **INSIDE** along foldline. Pin pressed edge 1/8" (3mm) over seam, placing pins on **OUTSIDE**.  
On **OUTSIDE**, **STITCH IN THE DITCH** or "groove" of the seam, catching in pressed edge on **INSIDE**. Press.



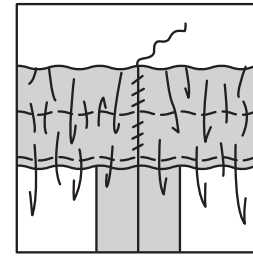
**20.** On **OUTSIDE**, stitch casing along stitching line, forming two separate casings.



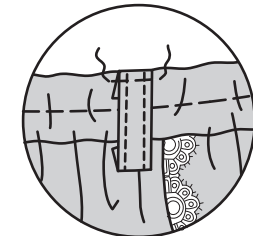
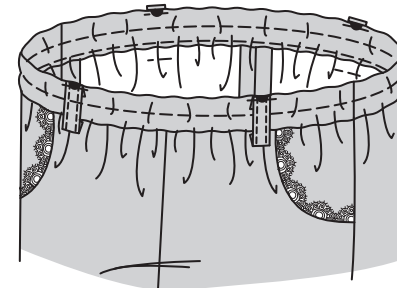
**21.** Cut two pieces of elastic the length of **GUIDE FOR ELASTIC** (14). Insert elastic through opening in each casing, working elastic through all rows at same time. This eliminates that tug-of-war that you always have when trying to pull that last piece of elastic through an already bunched up casing. Overlap ends, matching seam lines. Stitch ends of elastic securely together.



**22.** **SLIPSTITCH** opening edges of each casing together. Distribute fullness evenly.  
**TIP**-To secure elastic so it won't twist in wearing, stitch through all thicknesses of casing in the groove of each seam.

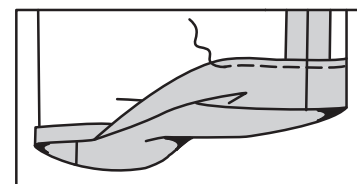


**23.** Center and pin free ends of carries to upper edge of casing over large dots, having upper edges even.  
**EDGESTITCH** pressed edge to casing.



## FINISHING

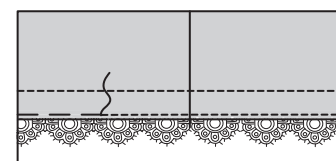
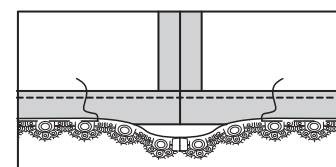
**24.** Press under 1-1/4" (3.2cm) hem allowance on lower edge of shorts or pants. Press under 1/4" (6mm) on inner raw edge. Stitch close to inner pressed edge.



**25. OPTIONAL TRIM:**  
Cut two pieces of lace, each the width of shorts/pants leg at lower edge, plus 1-1/4" (3.2cm) seam allowance; carefully match scallops at ends. Stitch ends in a 5/8" (1.5cm) seam.  
**TIP** - If desired, **TACK** lace seam allowance invisibly to lace or zigzag 1/4" (6mm) from first seam, trim close to stitching, and turn toward one side.

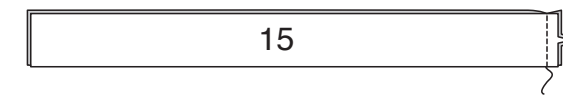


**26.** With **WRONG** sides facing up, pin straight edge of lace over hemmed edge, matching seams. Baste straight edge evenly from hemmed edge. On **OUTSIDE**, **EDGESTITCH** along basting. Remove basting.



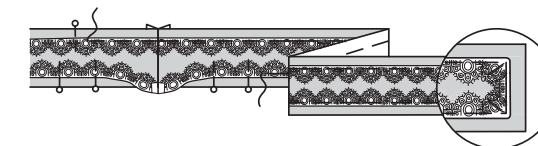
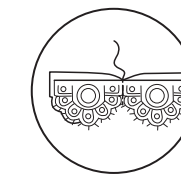
## SASH

**27.** Stitch notched ends of two **SASH** (15) sections. The remaining sections will be used as for the sash facing.

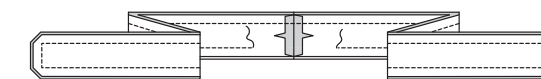


**28.** With **RIGHT** sides together, pin straight edge of lace to sash over seam line, having scalloped edge facing inward, and leaving a 5/8" (1.5cm) seam allowance on each end of lace. Fold in fullness at corners, leaving enough slack so that the trim will lay flat when turned outward.  
Remove pins at seam and stitch ends of lace 5/8" (1.5cm) from raw edges. Pin back in place and baste.

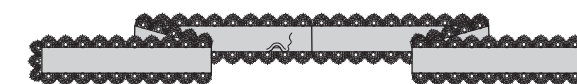
**TIP** - Depending on your lace and if desired, you may be able to position inner corners of scallops at corners of slash.



**29.** Stitch notched ends of facing sections. With **RIGHT** sides together and raw edges even, pin facing to sash (over trim), matching seams. Stitch, leaving an opening for turning.  
**TRIM** seam.



**30.** Turn sash, turning out lace; press.  
**SLIPSTITCH** opening edge closed.



## FRANÇAIS

### PLANS DE COUPE

⊕ Indique: pointe de poitrine, ligne de taille, de hanches et/ou avantbras. Ces mesures sont basées sur la circonférence du vêtement fini. (Mesures du corps + Aisance confort + Aisance mode) Ajuster le patron si nécessaire.

Les lignes épaisses sont les **LIGNES DE COUPE**, cependant, des rentrés de 1.5cm sont compris, sauf si indiqué différemment. Voir **EXPLICATIONS DE COUTURE** pour largeur spécifiée des rentrés.

Choisir le(s) plan(s) de coupe selon modèle/largeur du tissu/taille. Les plans de coupe indiquent la position approximative des pièces et peut légèrement varier selon la taille du patron.

Les plans de coupe sont établis pour tissu avec/sans sens. Pour tissu avec sens, pelucheux ou certains imprimés, utiliser un plan de coupe **AVEC SENS**.

ENDROIT DU PATRON	ENVERS DU PATRON	ENDROIT DU TISSU	ENVERS DU TISSU
-------------------	------------------	------------------	-----------------

**S/T** = SIZE(S)/TAILLE(S)  
\* = WITH NAP/AVEC SENS  
**S/L** = SELVAGE(S)/LISIÈRE(S)  
**AS/TT** = ALL SIZE(S)/TOUTES TAILLE(S)  
\*\* = WITHOUT NAP/SANS SENS  
**F/P** = FOLD/PLIURE  
**CF/PT** = CROSSWISE FOLD/PLIURE TRAME

Disposer le tissu selon le plan de coupe. Si ce dernier indique...

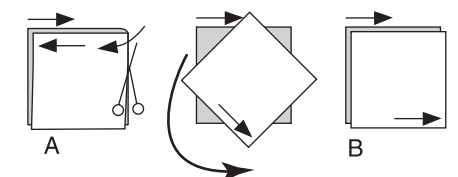
**DROIT FIL**—A placer sur le droit fil du tissu, parallèlement aux lisières ou au pli. Pour plan "avec sens," les flèches seront dirigées dans la même direction. (Pour fausse fourrure, placer la pointe de la flèche dans le sens descendant des poils.)

**SIMPLE EPAISSEUR**—Placer l'endroit sur le dessus. (Pour fausse fourrure, placer le tissu l'endroit dessous.)

**DOUBLE EPAISSEUR**

**AVEC PLIURE**—Placer endroit contre endroit.

\* **SANS PLIURE**—Plier le tissu en deux sur la **TRAME**, endroit contre endroit. Couper à la pliure, de lisière à lisière (A). Placer les 2 épaisseurs dans le même sens du tissu, endroit contre endroit (B).



**PLIURE**—Placer la ligne du patron exactement sur la pliure **NE JAMAIS COUPER** sur cette ligne.

Si la pièce se présente ainsi...

• Couper d'abord les autres pièces, réservant du tissu (A). Plier le tissu et couper la pièce sur la pliure, comme illustré (B).



★ Couper d'abord les autres pièces, réservant pour la pièce en question. Déplier le tissu et couper la pièce sur une seule épaisseur.

Couper régulièrement les pièces le long de la ligne de coupe indiquée pour la taille choisie, coupant les crans vers l'extérieur.

Marquer repères et lignes avant de retirer le patron. (Pour fausse fourrure, marquer sur l'envers du tissu.)

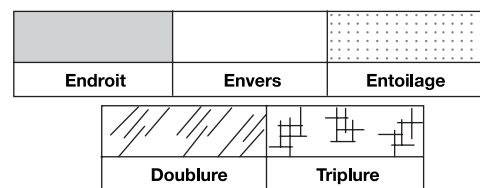
**NOTE:** Les parties encadrées avec des pointillées sur les plans de coupe ( a! b! c! ) représentent les pièces coupées d'après les mesures données.

### EXPLICATIONS DE COUTURE

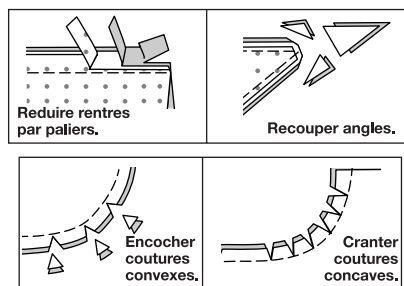
#### RENTRES DE COUTURE COMPRIS

Les rentrés sont tous de 1.5cm, sauf si indiqué différemment.

#### LEGENDE DES CROQUIS



Au fur et à mesure de l'assemblage, repasser les rentrés ensemble puis ouverts, sauf si contre indiqué. Pour aplatir les coutures, cranter les rentrés où nécessaire.



## GLOSSAIRE

Les termes de couture imprimés en **CARACTÈRES GRAS** ont l'aide d'une Vidéo de Tutoriel de couture. Scanner le CODE QR pour regarder les vidéos :

**PASSANTS** – reportez-vous à la vidéo Brides et bandes : “comment coudre des passants”.

**PIQUER LE BORD** – reportez-vous à la vidéo Points à la machine : “comment piquer le bord”.

**FINIR** - reportez-vous à la vidéo Coutures : “comment faire la finition des valeurs de couture”.

**FRONCER** - reportez-vous à la vidéo Froncer : “coudre deux rangées de fronces”.

**OURLET ÉTROIT** - reportez-vous à la vidéo Ourlets : “coudre des ourlets étroits”.

**RENFORCER** - reportez-vous à la vidéo Points à la machine : “comment renforcer les coutures”.

**MANCHE**- reportez-vous à la vidéo Emmanchures/Manches : “coudre des manches montées”.

**POINTS COULÉS** - Glissez l'aiguille dans le bord plié et faites un point au-dessous dans le tissu, ne prenant qu'un seul fil.

**PIQÛRE DE SOUTIEN** - reportez-vous à la vidéo Points à la machine : “comment faire une piqûre de soutien”.

**PIQUER DANS LE SILLON** - reportez-vous à la vidéo Points à la machine : “comment piquer dans le sillon”.

**FIXER** - reportez-vous à la vidéo Points à la main : “comment fixer”.

**COUPER LA COUTURE** - reportez-vous à la vidéo “comment couper, cranter et dégrader les coutures”.

**SURPIQUER** - reportez-vous à la vidéo Points à la machine : “comment faire une surpiqûre”.

**SOUS-PIQUER** - reportez-vous à la vidéo Points à la machine : “comment faire une sous-piqûre”.

## TUTORIELS DE COUTURE



Développez vos compétences en regardant des vidéos courtes et faciles à suivre sur [simplicity.com/sewingtutorials](http://simplicity.com/sewingtutorials).

**LES PIÈCES DU PATRON SERONT IDENTIFIÉES PAR DES NUMÉROS LA PREMIÈRE FOIS QU'ELLES SERONT UTILISÉES.**

**PIQUER DES COUTURES DE 1.5 CM ENDROIT CONTRE ENDROIT, SAUF INDIQUÉ DIFFÉREMMENT.**

## HAUT A

### ENTOILAGE

**1.** Faire adhérer l'ENTOILAGE sur l'ENVERS de chaque pièce correspondante en TISSU, en suivant la notice d'utilisation.

### DEVANT ET DOS

**2.** Faire une **PIQÛRE DE SOUTIEN** sur le bord de l'encolure des pièces du DEVANT SUPÉRIEUR (1) et du DOS SUPÉRIEUR (2) à 6 mm du bord coupé dans le sens des flèches. Cette piqûre reste de façon permanente et aide à empêcher que les bords arrondis se déforment. (Montrée seulement dans le premier croquis).

**3.** Piquer les devants et le dos sur les épaules et les côtés. Si vous préférez, FINIR le bord inférieur au point de surjet ou au point zigzag, en veillant à ne pas recouper le tissu si vous utilisez une surjeteuse.

**4.** Déplier un bord du ruban de biais simple. ENDROIT CONTRE ENDROIT, épingler le ruban sur le bord de l'encolure ayant les bords non finis au même niveau. Piquer en couture de 1 cm. **COUPER** la couture.

**5.** **SOUS-PIQUER** en pressant le ruban et la couture à l'opposé du haut supérieur, en piquant à travers le ruban et les valeurs de couture près de la couture.

**6.** Retourner le ruban vers l'INTÉRIEUR ; presser. Bâtit près du bord intérieur. Sur l'ENDROIT, **SURPIQUER** le long du fauil. Enlever le bâti.

**7.** Piquer les pièces du DEVANT INFÉRIEUR (3) et le DOS INFÉRIEUR (4) sur les côtés. Rentrer au fer une valeur de couture d'ourlet de 1.5 cm sur le bord inférieur. Pour faire un **OURLET ÉTROIT**, replier le bord non fini pour rejoindre le pli. Presser. Piquer l'ourlet sur place.

**8.** Retourner le bord supérieur du haut inférieur vers l'INTÉRIEUR le long de la ligne de pliure ; presser. Pour froncer le bord supérieur, à grands points, piquer sur la ligne de piqûre, en arrêtant les points sur les coutures latérales, si vous le désirez. **ASTUCE** - Pre-froncer le haut inférieur pour ajuster la mesure du haut supérieur avant de l'appliquer.

**9.** Ayant les ENDROITS vers le haut, épingler le haut inférieur par-dessus le haut supérieur, en plaçant la piqûre le long de la ligne de couture, en faisant coïncider les coutures et les petits cercles. Tirer sur le fauil pour ajuster, en distribuant l'ampleur également ; épingler. Piquer le long de la piqûre de fronces.

**10.** Rentrer au fer 1.5 cm sur le long bord sans encoche de la PATTE DE FERMETURE (5). Recouper le bord pressé à 1 cm.

**11.** Endroit contre endroit, épingler la patte sur le devant, en faisant coïncider les encoches, le petit et le grand cercle. Piquer les bords du devant entre les cercles. **COUPER** la couture. Presser la patte vers l'extérieur, en pressant la couture vers la patte.

**12.** Retourner la patte vers l'EXTÉRIEUR le long de la ligne de pliure, en faisant coïncider les petits et les grands cercles. Piquer les bords non finis supérieur et inférieur. **COUPER** la couture.

**13.** Retourner la patte vers l'INTÉRIEUR le long de la ligne de pliure ; presser. Bâtit le bord rentré au fer par-dessus la couture.

**14.** Sur l'ENDROIT, **PIQUER LE BORD** sur le bord intérieur de la patte à travers toute l'épaisseur.

## MANCHE

**15.** Pour **FRONCER** le bord supérieur de la MANCHE (6) entre les petits cercles extérieurs, piquer sur la ligne de couture et à 6 mm à l'INTÉRIEUR de la ligne de couture, à grands points.

**16.** Piquer la couture de dessous de bras de la manche.

**17.** Rentrer au fer 2 cm sur le bord inférieur de la manche. Rentrer au fer 6 mm sur le bord non fini intérieur, en formant une coulisse. Piquer près du bord intérieur pressé, en laissant une ouverture pour insérer l'élastique.

**18.** Couper deux morceaux d'élastique, chacun de la longueur du GUIDE POUR ÉLASTIQUE (7). Insérer l'élastique dans chaque coulisse. Superposer les bouts en faisant coïncider les lignes de couture. Piquer solidement les bouts de l'élastique.

**19.** Piquer en fermant l'ouverture. Distribuer l'ampleur également.

**ASTUCE** - pour vous assurer que l'élastique ne soit pas tordu au moment de porter le vêtement, piquer à travers toute l'épaisseur de la coulisse dans le sillon de la couture.

**20.** Insérer la **MANCHE** dans l'emmanchure, comme suit : Retourner la manche à l'ENDROIT.

Tenir le haut à l'ENVERS avec l'emmanchure vers vous. ENDROIT CONTRE ENDROIT, épingler la manche sur le bord de l'emmanchure avec le petit cercle du milieu sur la couture d'épaule, en faisant coïncider les coutures de dessous de bras, les encoches et les petits cercles restants. Tirer sur le fauil pour ajuster, en distribuant l'ampleur également. Bâtit. Piquer, puis piquer à 3 mm de la première piqûre. Recouper la couture au-dessous des encoches près de la piqûre. Ne presser que la valeur de couture.

**21.** Faire les boutons sur les marques de la patte de fermeture droite.

## FINITION

**22.** Superposer la patte de fermeture droite à la gauche, en faisant coïncider les milieux du devant. Coudre les boutons sur la patte de fermeture gauche, sous les boutonnières.

## SHORT B OU PANTALON C, ET CEINTURE-ÉCHARPE B, C

**NOTE** : Les croquis montrent le modèle B sauf indiqué différemment.

Le short/pantalon se portent 2.5 cm au-dessous de la taille.

**1.** Bâtit à la machine à 1.5 cm du bord arrondi de la poche de chaque pièce du DEVANT (8). Ceci servira comme un guide pour l'emplacement du galon.

**2.** Sur l'ENDROIT, centrer et épingler la dentelle festonnée sur le bord de la poche, ayant le bord droit à l'intérieur de la valeur de couture, le bord festonné vers l'intérieur, et le coin intérieur des festons près de ou le long du bâti. Soutenir la dentelle le long de la courbe, en la laissant assez lâche pour que le galon reste à plat lorsqu'il est tourné vers l'extérieur. Bâtit en place.

**3.** ENDROIT CONTRE ENDROIT et ayant les bords non finis au même niveau, épingler la PAREMENTURE DE POCHE (9) sur le devant (par-dessus le galon), en faisant coïncider les petits cercles. Piquer le bord à simple encoche. **COUPER** la couture.

**4.** **SOUS-PIQUER** la parementure de poche en pressant la parementure et la couture à l'opposé du devant, en piquant à travers la parementure et les valeurs de couture près de la couture.

**5.** Retourner la parementure vers l'INTÉRIEUR, en retournant le galon vers l'extérieur ; presser.

**6.** Sur l'ENVERS, épinglez le CÔTÉ DEVANT ET POCHE (10) sur la parementure de poche, ENDROIT CONTRE ENDROIT et ayant les bords non finis au même niveau. Piquer le bord à double encoche, comme illustré.

**7.** Sur l'ENDROIT, superposer le devant au côté devant et poche, en faisant coïncider les petits cercles et ayant les bords non finis au même niveau ; épinglez. Bâtit les bords du côté et supérieur.

**8.** Piquer le DOS (11) et le devant sur les parties intérieures de la jambe.

**9.** Épinglez la couture du milieu, en faisant coïncider les coutures intérieures de la jambe et les encoches. Piquer. Pour **RENFORCER** la couture, piquer de nouveau par-dessus la première piqûre.

**10.** Piquer le devant et le dos sur les côtés.

## PASSANTS ET COULISSE

**11.** ENVERS CONTRE ENVERS. Presser, en marquant le pli.

**12.** Déplier les longs bords du passant et les retourner vers l'ENVERS de sorte qu'ils se rejoignent sur le pli. Presser.

**13.** Plier le passant en deux dans le sens de la longueur, en amenant les bords pressés l'un sur l'autre. **PIQUER LE BORD** sur les deux longs bords.

**14.** Couper le passant en quatre morceaux de 9.5 cm de longueur chacun. Rentrer au fer 6 mm d'un bord de chaque passant.

**15.** Sur l'ENDROIT, centrer et épinglez le bord non pressé de chaque passant sur le bord supérieur du pantalon par-dessus les grands cercles, ayant les bords non finis au même niveau. Bâtit. Piquer à travers l'extrémité du passant à 2 cm au-dessous du bord non fini supérieur.

**16.** ENDROIT CONTRE ENDROIT, piquer les coutures du côté des pièces de la COULISSE (13), en laissant une ouverture sur la couture du côté GAUCHE entre les petits cercles, comme illustré. Le côté avec ouverture est le dessous de la coulisse.

**17.** Rentrer au fer 1.3 cm sur le bord sans encoche de la coulisse.

**18.** Épinglez la coulisse sur le bord supérieur du pantalon, en faisant coïncider les milieux et les coutures latérales, ayant les bords non finis au même niveau ; piquer. **COUPER** la couture.

**19.** Presser la couture vers l'extérieur, en pressant la coulisse vers la coulisse. Retourner la coulisse vers l'INTÉRIEUR le long de la ligne de pliure. Épinglez le bord pressé à 3 mm par-dessus la couture, en plaçant les épingles sur l'ENDROIT. Sur l'ENDROIT, **PIQUER DANS LE SILLON** ou la « rainure » de la couture, en saisissant le bord pressé sur l'ENVERS. Presser.

**20.** Sur l'ENDROIT, piquer la coulisse sur la ligne de piqûre, en formant deux coulisses séparées.

**21.** Couper deux morceaux d'élastique de la longueur du GUIDE POUR ÉLASTIQUE (14). Insérer l'élastique dans l'ouverture de chaque coulisse, en travaillant l'élastique à travers toutes les rangées à la même fois. Ceci élimine le problème de tirer le dernier morceau d'élastique à travers une coulisse déjà pliée. Superposer les bouts, en faisant coïncider les lignes de couture. Piquer solidement les bouts de l'élastique ensemble.

**22.** Coudre les bords de l'ouverture de chaque coulisse ensemble aux **POINTS COULÉS**. Distribuer l'ampleur également. **ASTUCE** - pour vous assurer que l'élastique ne soit pas tordu au moment de porter le vêtement, piquer à travers toute l'épaisseur de la coulisse dans le sillon de chaque couture.

**23.** Centrer et épinglez les extrémités libres des passants sur le bord supérieur de la coulisse par-dessus les grands cercles, ayant les bords supérieurs au même niveau. **PIQUER LE BORD** sur le bord pressé sur la coulisse.

## FINITION

**24.** Rentrer au fer une valeur de couture d'ourlet de 3.2 cm sur le bord inférieur du short ou du pantalon. Rentrer au fer 6 mm sur le bord non fini intérieur. Piquer près du bord intérieur pressé.

**25. GALON FACULTATIF :** Couper deux pièces de dentelle, chacune de la largeur de la jambe du short/pantalon sur le bord inférieur, plus une valeur de couture de 3.2 cm ; faire coïncider soigneusement les festons sur les extrémités. Piquer les extrémités en couture de 1.5 cm. **ASTUCE** – Si vous le désirez, **FIXER** la valeur de couture de la dentelle de façon invisible sur la dentelle ou au point zigzag à 6 mm de la première couture, recouper près de la piqûre, et retourner vers un côté.

**26.** Ayant l'ENVERS vers le haut, épinglez le bord droit de la dentelle par-dessus le bord ourlé, en faisant coïncider les coutures. Bâtit le bord droit au même niveau que le bord ourlé. Sur l'ENDROIT, **PIQUER LE BORD** le long du bâti. Enlever le bâti.

## CEINTURE-ÉCHARPE

**27.** Piquer les extrémités à encoche de deux pièces de la CEINTURE-ÉCHARPE (15). Les pièces restantes seront utilisées pour la parementure de ceinture-écharpe.

**28.** ENDROIT CONTRE ENDROIT, épinglez le bord droit de la dentelle sur la ceinture-écharpe par-dessus la ligne de couture, ayant le bord festonné vers l'intérieur, et en laissant une valeur de couture de 1.5 cm sur chaque extrémité de la dentelle. Plier l'ampleur aux coins, en la laissant assez lâche pour que le galon reste à plat lorsqu'il est retourné vers l'extérieur. Enlever les épingles sur la couture et piquer les extrémités de la dentelle à 1.5 cm de bords non finis. Épinglez le dos en place et bâtit. **ASTUCE** – en fonction de votre dentelle et si vous le souhaitez, vous pourrez peut-être placer les coins intérieurs des festons aux coins de la ceinture-écharpe.

**29.** Piquer les extrémités à encoche des pièces de la parementure. ENDROIT CONTRE ENDROIT et ayant les bords non finis au même niveau, épinglez la parementure sur la ceinture-écharpe (par-dessus le galon), en faisant coïncider les coutures. Piquer, en laissant une ouverture pour retourner. **COUPER** la couture.

**30.** Retourner la ceinture-écharpe, en retournant la dentelle vers l'extérieur ; presser. Coudre en fermant le bord de l'ouverture aux **POINTS COULÉS**.