

- 1 Bodice Front-A,B,C

2 Bodice Back-A,B

3 Yoke Back-A,B,C

4 Back Facing-A,B

5 Skirt Front-A,B,C

6 Skirt Back-A,B,C

7 Pocket-A,B,C

8 Carrier-A,B,C

9 Waistband-A,B,C

10 Collar-A,B,C

11 Collar Band-A,B,C

12 Tie-A,B,C

13 Sleeve-B,C

14 Bodice Back-C
- 1 Corsage devant - A, B, C

2 Corsage dos - A, B

3 Empiècement dos - A, B, C

4 Parementure dos - A, B

5 Jupe devant - A, B, C

6 Jupe dos - A, B, C

7 Poche - A, B, C

8 Passant - A, B, C

9 Ceinture - A, B, C

10 Col - A, B, C

11 Pied de col - A, B, C

12 Attache - A, B, C

13 Manche - B, C

14 Corsage dos - C

BODY MEASUREMENTS / MESURES DU CORPS						
CHILDREN'S/ENFANT				GIRLS/FILLE		
Sizes/Tailles	3	4	5	6	7	8
Chest (ins)	22	23	24	25	26	27
Waist	20½	21	21½	22	23	23½
Hip	25	26	26½	27	30	32
Height	38	41	44	47	50	52
T. poitrine (cm)	56	58	61	64	66	69
T. taille	52	53	55	56	58	60
T. hanches	64	66	67	69	76	81
Hauteur	97	104	112	119	127	132

FABRIC CUTTING LAYOUTS

⊕ Indicates Bustline, Waistline, Hipline and/or Biceps. Measurements refer to circumference of Finished Garment (Body Measurement + Wearing Ease + Design Ease). Adjust Pattern if necessary.

Lines shown are CUTTING LINES, however, 5/8" (1.5cm) SEAM ALLOWANCES ARE INCLUDED, unless otherwise indicated. See SEWING INFORMATION for seam allowance.

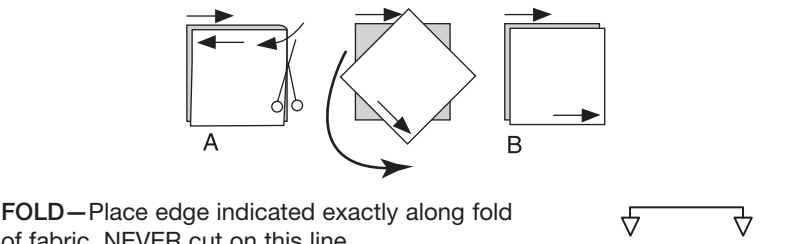
Find layout(s) by Garment/View, Fabric Width and Size. Layouts show approximate position of pattern pieces; position may vary slightly according to your pattern size.

All layouts are for with or without nap unless specified. For fabrics with nap, pile, shading or one-way design, use WITH NAP layout.

RIGHT SIDE OF PATTERN	WRONG SIDE OF PATTERN	RIGHT SIDE OF FABRIC	WRONG SIDE OF FABRIC
<div>S/T = SIZE(S)/TAILLE(S) * = WITH NAP/AVEC SENS S/L = SELVAGE(S)/LISIERE(S) AS/TT = ALL SIZE(S)/TOUTES TAILLE(S) ** = WITHOUT NAP/SANS SENS F/P = FOLD/PLIURE CF/PT = CROSSWISE FOLD/PLIURE TRAME</div>			

Position fabric as indicated on layout. If layout shows...
GRAINLINE—Place on straight grain of fabric, keeping line parallel to selvage or fold. ON “with nap” layout arrows should point in the same directions. (On Fur Pile fabrics, arrows point in direction of pile.)
SINGLE THICKNESS—Place fabric right side up. (For Fur Pile fabrics, place pile side down.)

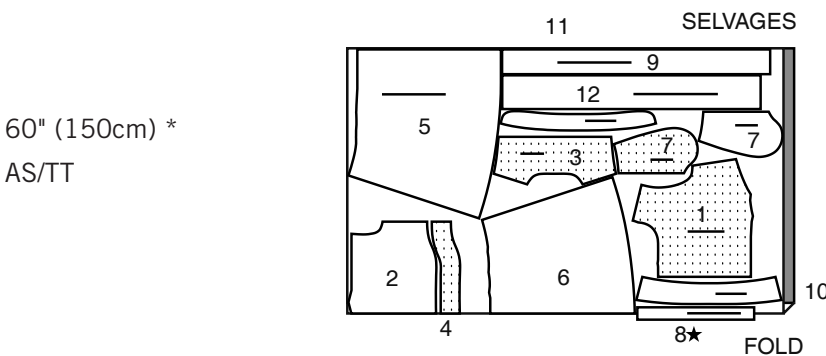
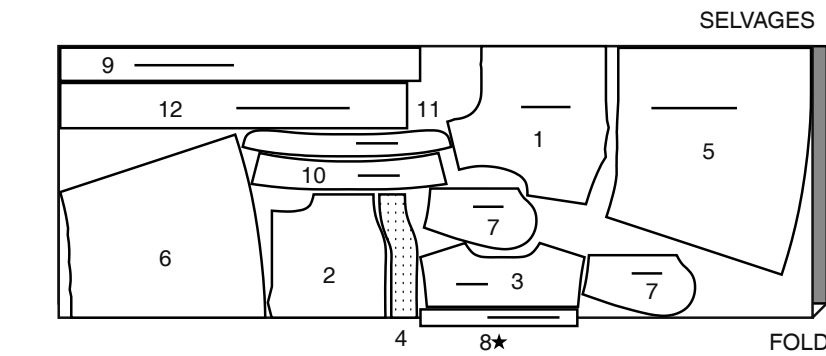
DOUBLE THICKNESS
WITH FOLD—Fold fabric right sides together.
✱ **WITHOUT FOLD**—With right sides together, fold fabric CROSSWISE. Cut fold from selvage to selvage (A). Keeping right sides together, turn upper layer completely around so nap runs in the same direction as lower layer.



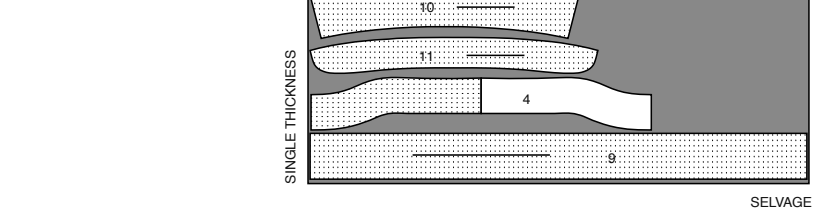
FOLD—Place edge indicated exactly along fold of fabric. NEVER cut on this line.
When pattern piece is shown like this...
• Cut other pieces first, allowing enough fabric to cut this piece (A). Fold fabric and cut piece on fold, as shown (B).

✱ Cut piece only once. Cut other pieces first, allowing enough fabric to cut this piece. Open fabric; cut piece on single layer.
Cut out all pieces along cutting line indicated for desired size using long, even scissor strokes, cutting notches outward.
Transfer all markings and lines of construction before removing pattern tissue. (Fur Pile fabrics, transfer markings to wrong side.)
NOTE: Broken-line boxes (a! b! c!) in layouts represent pieces cut by measurements provided.

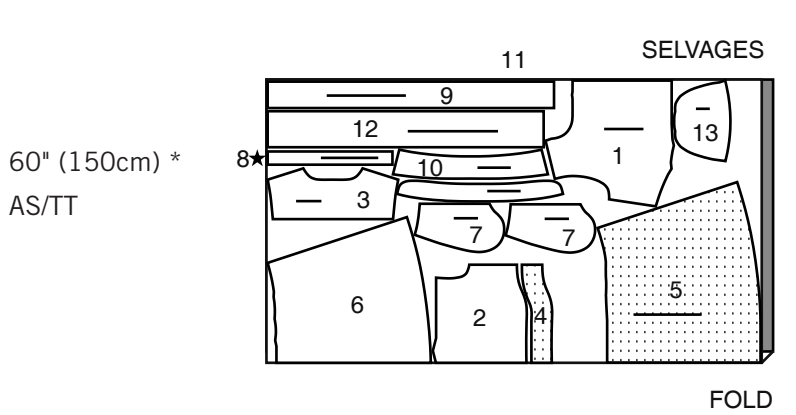
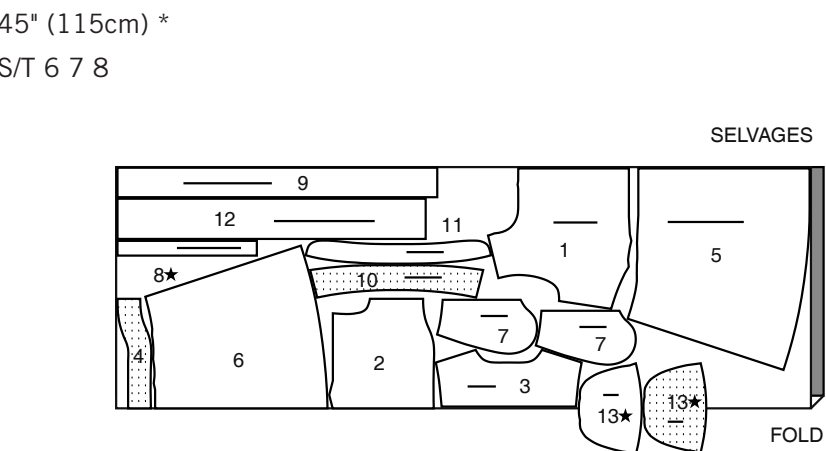
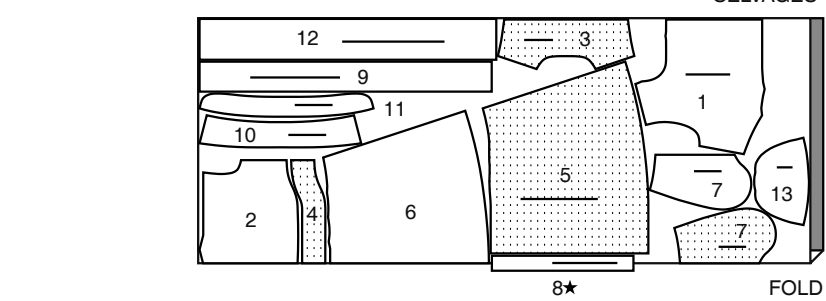
DRESS A / ROBE A
PIECES 1 2 3 4 5 6 7 8 9 10 11 12
45" (115cm) *
AS/TT



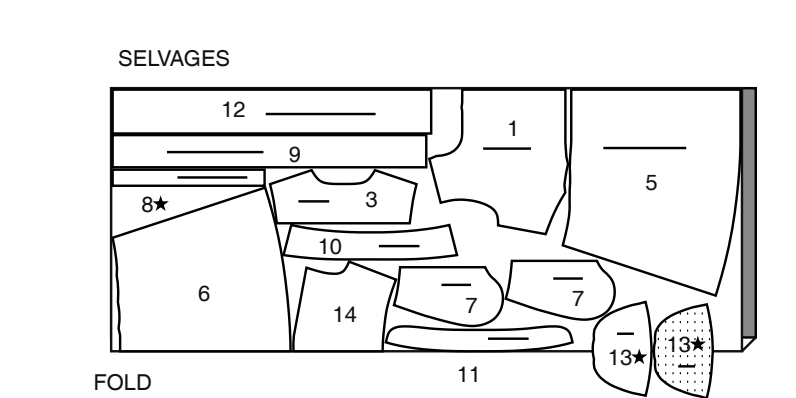
INTERFACING A,B / ENTOILAGE A, B
PIECES 4 9 10 11
20" (51cm)
AS/TT



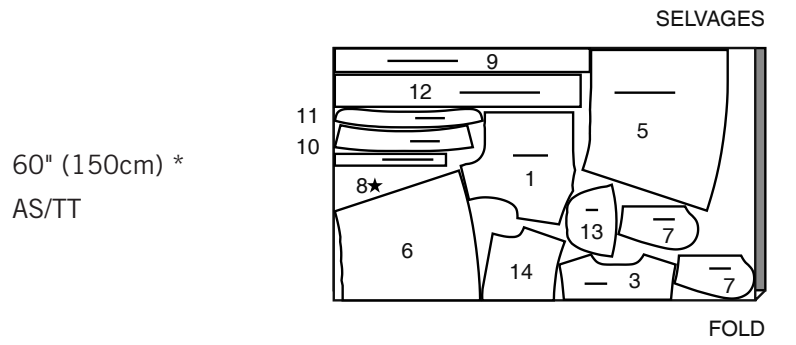
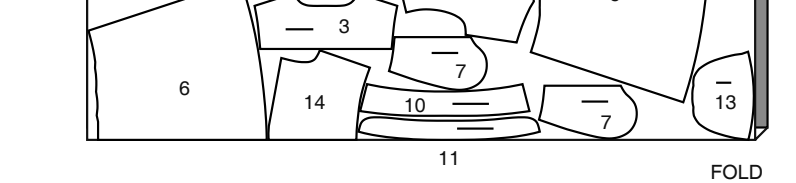
DRESS B / ROBE B
PIECES: 1 2 3 4 5 6 7 8 9 10 11 12 13
45" (115cm) *
S/T 3 4 5



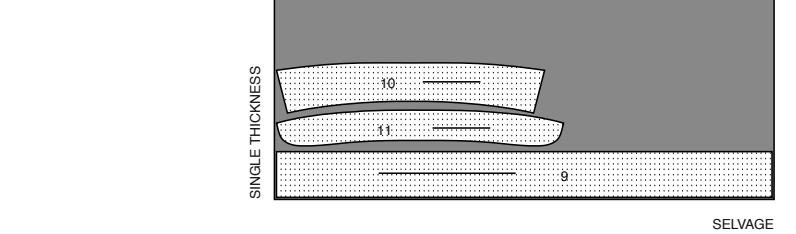
DRESS C / ROBE C
PIECES 1 3 5 6 7 8 9 10 11 12 13 14
45" (115cm)*
S/T 3 4 5



45" (115cm) *
S/T 6 7 8



INTERFACING C / ENTOILAGE C
PIECES 9 10 11
20" (51cm)
AS/TT



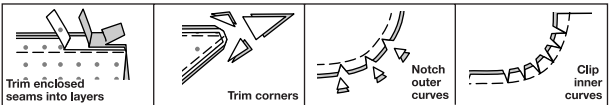
SEWING INFORMATION

5/8" (1.5cm) SEAM ALLOWANCES ARE INCLUDED,
(unless otherwise indicated)

ILLUSTRATION SHADING KEY

Right Side	Wrong Side	Interfacing	Lining	Underlining

Press as you sew. Press seams flat, then press open, unless otherwise instructed. Clip seam allowances, where necessary, so they lay flat.



GLOSSARY

Sewing methods in **BOLD TYPE** have Sewing Tutorial Video available. Scan QR CODE to watch videos:

NARROW HEM - See **Hems**: “sewing narrow hems” video.

BELT LOOP/CARRIER – See **Loops and Straps**: “how to sew belt loops” video.

EDGESTITCH - See **Machine Stitches**: “how to edgestitch” video.

STAYSTITCH - See **Machine Stitches**: “how to do stay-stitching” video.

STITCH IN THE DITCH - See **Machine Stitches**: “how to stitch in the ditch” video.

TOPSTITCH - See **Machine Stitches**: “how to topstitch” video.

UNDERSTITCH - See **Machine Stitches**: “how to understitch” video.

FINISH - See **Seams**: “how to finish seam allowances” video.

SLIPSTITCH - Slide needle through a folded edge, then pick up a thread of underneath fabric.

SEWING TUTORIALS



Build your skills viewing short, easy-to-follow videos at simplicity.com/sewingtutorials

PATTERN PIECES WILL BE IDENTIFIED BY NUMBERS THE FIRST TIME THEY ARE USED.

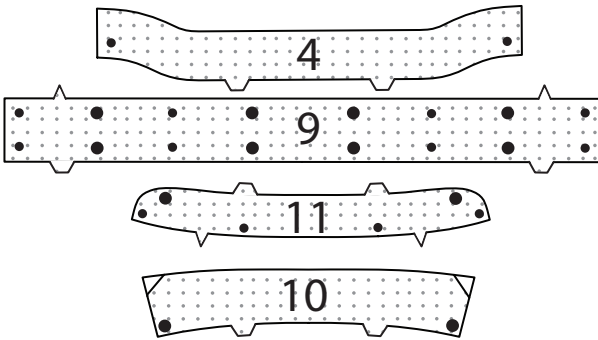
STITCH SEAMS WITH RIGHT SIDES TOGETHER UNLESS OTHERWISE STATED.

NOTE: Under each sub-heading, the first view will be illustrated, unless otherwise illustrated.

DRESS AND BELT A, B, C

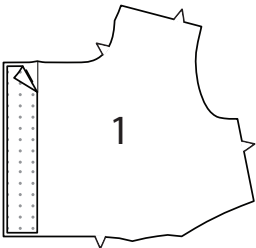
INTERFACING

1. Trim corners of INTERFACING, as shown. Fuse interfacing to wrong side of each matching FABRIC section, following manufacturer's instructions.

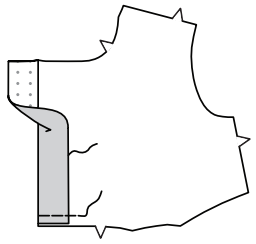


BODICE FRONT

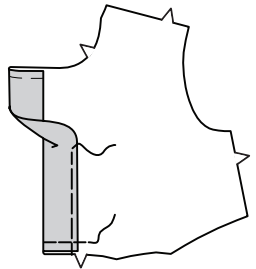
2. Cut two pieces of INTERFACING, each the length of BODICE FRONT (1) pattern piece, from front edge to outer foldline. Fuse interfacing to front, following manufacturer's instructions.



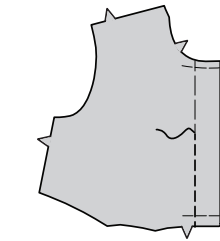
3. Turn opening edge of front to wrong side along outer foldline; press. Baste raw edges together. Sew invisibly along inner edge.



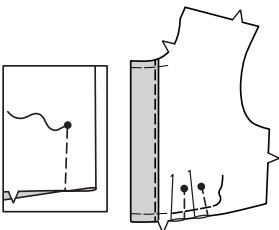
4. Turn front self facing to wrong side along remaining foldline; press. Baste raw edges together. Baste close to long inner edge, as shown.



5. On outside, stitch front along basting.

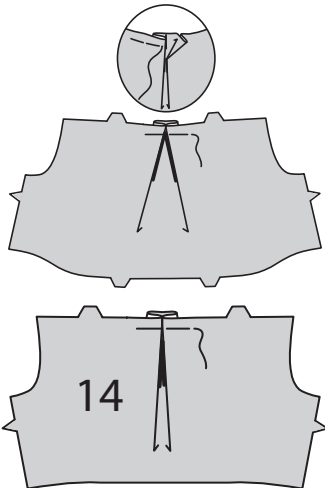


6. To make each pleat in bodice front, bring stitching lines, RIGHT sides together, matching small dots. Stitch along stitching lines from lower edge to dots. Press fold of pleats toward front. Baste across pleats.

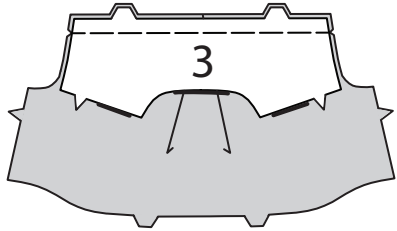


BODICE BACK AND YOKE

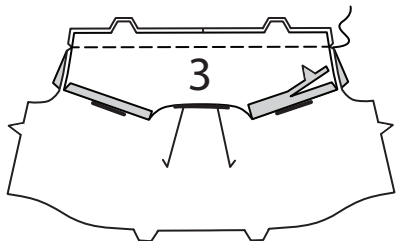
7. To make pleats on BODICE BACK (2 OR 14), on OUTSIDE, fold along solid lines. Bring folds to broken lines in direction of arrow; pin. Baste across raw edge.



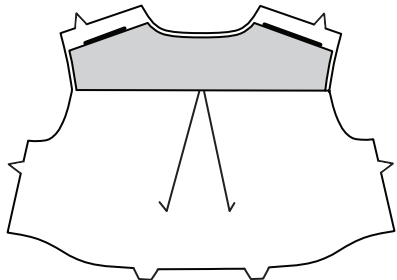
8. Pin one YOKE (3) section to back, RIGHT sides together, matching centers. Baste. (Remaining yoke section will be used as facing.)



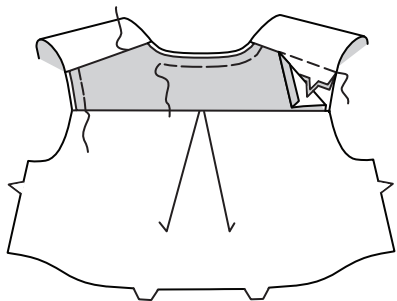
9. Press under 5/8" (1.5cm) on shoulder edges of yoke FACING (3). Trim pressed edge to 3/8" (1cm). Pin right side of yoke facing to wrong side of back, matching centers. Stitch through all thicknesses. Trim seam allowances.



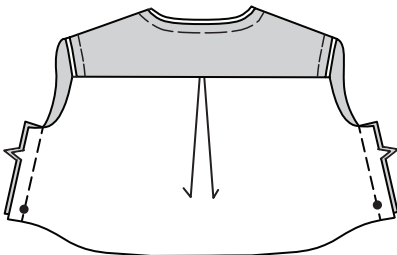
10. Press yoke and yoke facing away from back.



11. Pin yoke to fronts at shoulders, keeping yoke facing free; baste. Stitch; press seams toward yoke. **SLIPSTITCH** pressed edge of yoke facing over shoulder seams. Baste neck and armhole edges together.

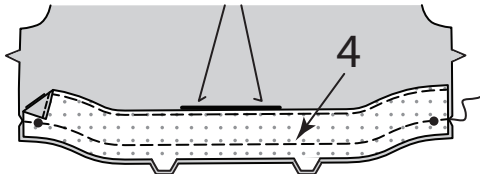


12. **FOR VIEW C:** Stitch bodice back to bodice front at sides, matching small dots. Press seams open.

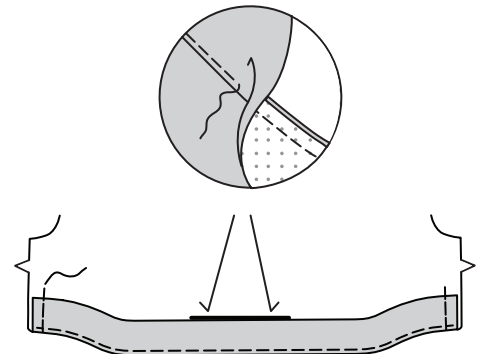


BACK FACING A, B

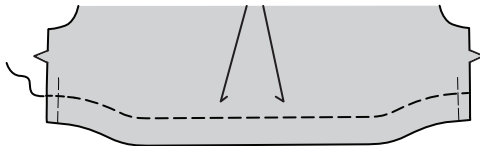
13. **FINISH** long unnotched edge of BACK FACING (4) with a zigzag stitch using a conventional machine or overedge using an overlock machine (serger). Pin facing to bodice back, RIGHT sides together, matching notches, center backs and dots. Stitch lower edge; trim seam.



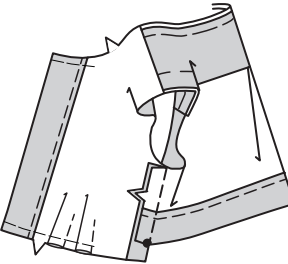
14. **UNDERSTITCH** back facing. Turn facing to inside; press. Baste side edges together.



15. On outside, stitch 1-1/4" (3.2cm) from lower edge of back, stitching through facing.

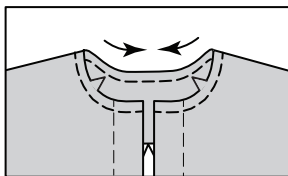


16. Stitch bodice back to bodice front at sides, matching small dots. Press seams toward front, continuing to lower edge.

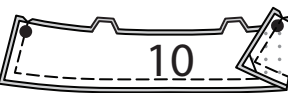


COLLAR AND COLLAR BAND

17. **STAYSTITCH** neck edge of bodice.



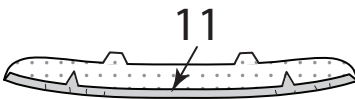
18. Pin COLLAR (10) sections, RIGHT sides together. Stitch in 3/8" (1cm) seam, leaving notched edge free. Trim seams.



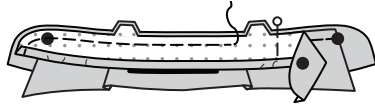
19. **UNDERSTITCH** lower edge of interfaced collar as far as possible. Turn RIGHT side out; press. Baste raw edges.



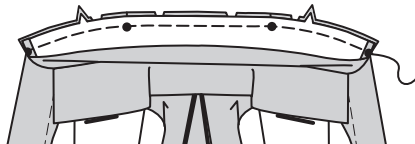
20. Turn in 3/8" (1cm) seam allowance on single notched edge of interfaced COLLAR BAND (11) section. Press, easing in fullness.



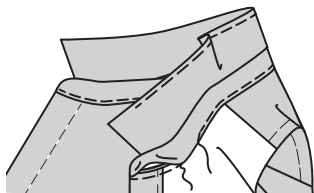
21. Pin interfaced side of collar to uninterfaced collar band, matching large dots. Pin interfaced collar band over collar; baste. Stitch, leaving neck edge free; trim seams.



22. Turn RIGHT side out; press. Pin collar band to neck edge, matching notches, center backs, small end dots and center small dots to shoulder seams, clipping bodice neck edge where necessary. Stitch in 3/8"(1cm) seam, keeping pressed edge free. Trim a scant 1/4"(6mm) seam; press toward collar band.

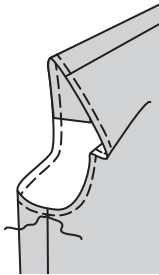


23. **SLIPSTITCH** pressed edge over seam.
EDGESTITCH neck edge of collar band.

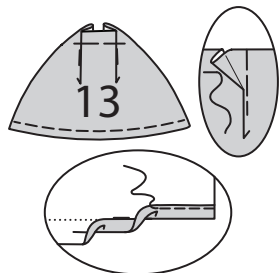


SLEEVE B, C

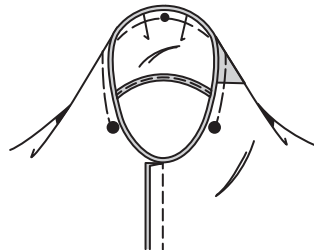
24. To prevent armhole edge from stretching, stitch 1/4"(6mm) from raw edge.



25. To make pleats on SLEEVE (13), on OUTSIDE, fold along solid lines. Bring folds to broken lines in direction of arrow; pin. Baste across raw edge. Press up 5/8"(1.5cm) hem allowance on lower edge of sleeve. To form **NARROW HEM**, tuck under raw edge to meet crease; press. Stitch hem in place.

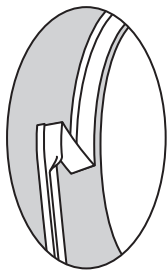


26. With RIGHT sides together, pin sleeve into armhole, matching large dots and small dot to shoulder seam. Baste.



ARMHOLE FINISH

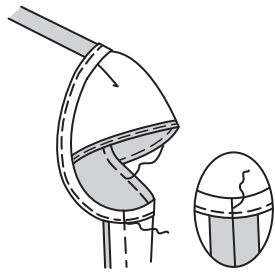
27. Open out one folded edge of bias tape. Press out crease and preshape tape to match curve of armhole by pressing lightly.



28. Pin bias tape to armhole edge, (over sleeve for Views B and C, as shown) having raw edges even, turning in ends to meet at side seam. Stitch in 3/8"(1cm) seam. Trim seam to a scant 1/4"(6mm).

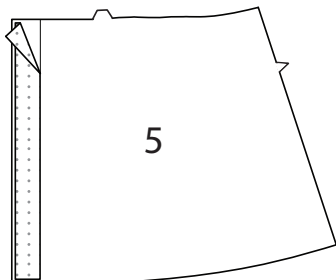


29. Turn bias tape to inside along seam, turning sleeve out for View B and C, as shown. Press. Baste in place. **SLIPSTITCH** ends. On outside, stitch close to basted edge.

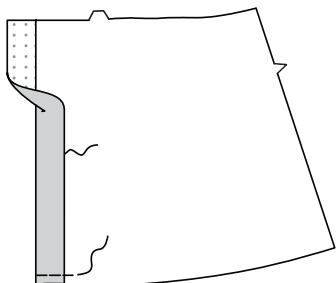


SKIRT

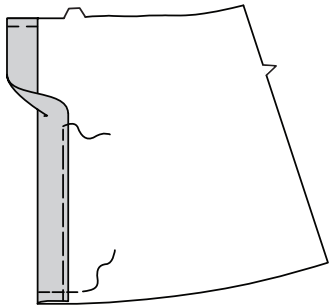
30. Cut two pieces of **INTERFACING**, each the length of SKIRT FRONT (5) pattern piece, from front edge to outer foldline. Fuse interfacing to wrong side of each matching **FABRIC** section, following manufacturer's instructions.



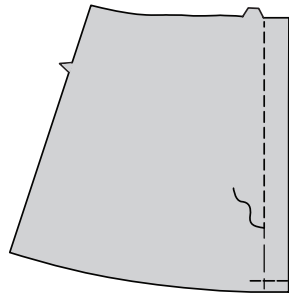
31. Turn opening edge of front to wrong side along outer foldline; press. Baste raw edges together. Sew invisibly along inner edge.



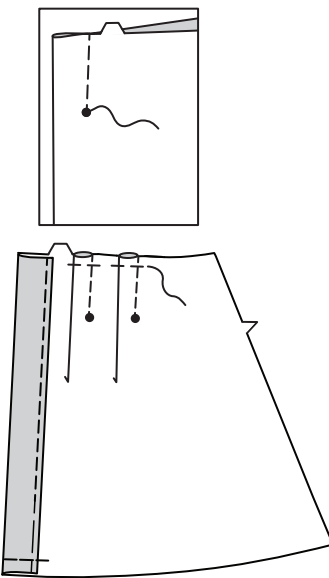
32. Turn front self facing to wrong side along remaining foldline; press. Baste raw edges together. Baste close to long inner edge, as shown.



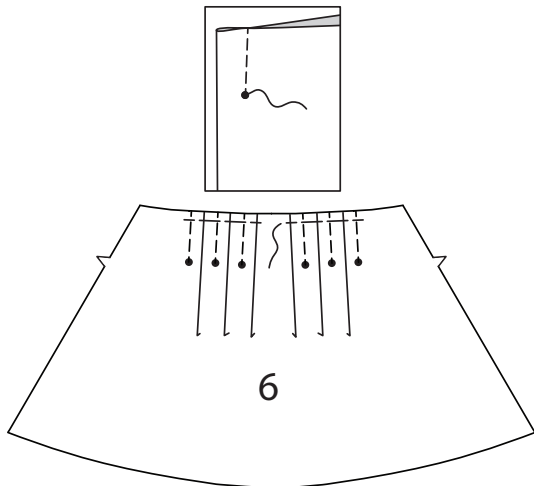
33. On outside, stitch front along basting to within 4"(10cm) of lower raw edge, as shown.



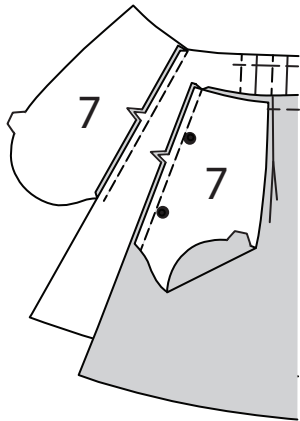
34. To make each pleat in skirt front, bring stitching lines, RIGHT sides together, matching small dots. Stitch along stitching lines from upper edge to dots. Press fold of pleats toward front. Baste across pleats.



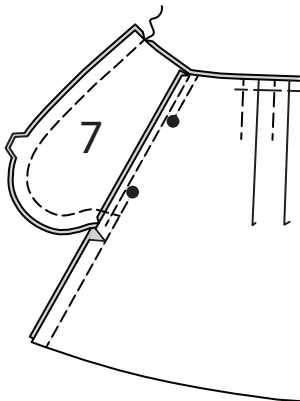
35. To make each pleat in SKIRT BACK (6), bring stitching lines, RIGHT sides together, matching small dots. Stitch along stitching lines from upper edge to dots. Press fold of pleats toward back. Baste across pleats.



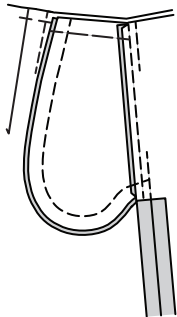
36. **NOTE:** Apply pockets to side edges of skirt front and back as follows: With RIGHT sides together, pin **POCKET (7)** to skirt, matching large dots, having raw edges even. Stitch in 3/8"(1cm) seam. Press seam toward pocket, pressing pocket out.



37. Pin front to back at side seams, matching large dots. Stitch side seams, leaving an opening between large dots. Stitch pocket edges together, from side seam to upper edge. Clip skirt back seam allowance below pocket.

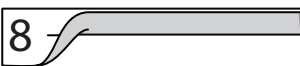


38. Press seam open below clip. Press pocket toward front. Baste upper edge of pocket to front, having raw edges even.



WAISTBAND

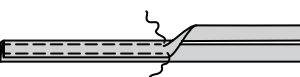
39. Make **BELT LOOPS/CARRIERS** as follows. Fold **CARRIER (8)** in half lengthwise with **WRONG** sides together. Press, setting in a crease.



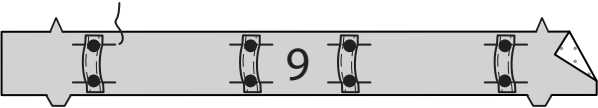
40. Open out long edges of carrier and turn them to **WRONG** side so that they meet at the crease. Press.



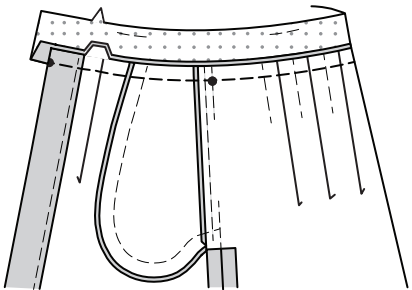
41. Fold carrier in half lengthwise, bringing pressed edges together. Stitch close to both long edges.



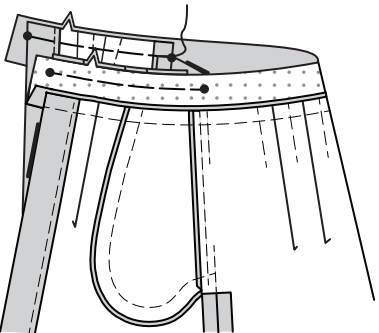
42. Cut carriers into four sections, each 3-1/4”(8.2cm) long. With RIGHT sides up, pin each carrier to interfaced **WAISTBAND** (9) section, centering over large dots, having raw edges even. Baste across upper and lower edges. (Uninterfaced waistband section will be us as facing.)



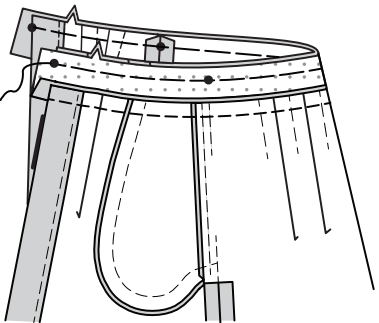
43. Pin lower edge of waistband to upper edge of skirt, RIGHT sides together, matching centers, large dots and small dots to front edges. Stitch; trim seam. Press seam toward waistband, turning waistband out.



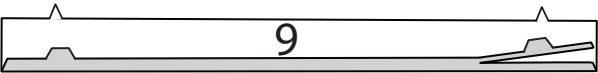
44.FOR VIEWS A, B: With RIGHT sides together, pin lower edge of bodice front to upper edge of waistband, matching centers and dots. Baste, keeping bodice back free.



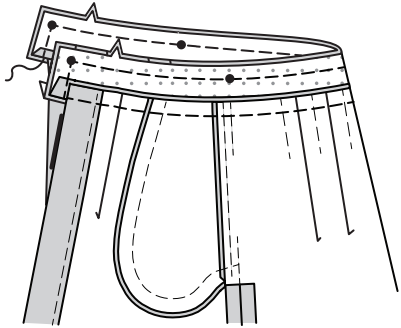
45.FOR VIEW C: With RIGHT sides together, pin lower edge of bodice to upper edge of waistband, matching centers and dots. Baste.



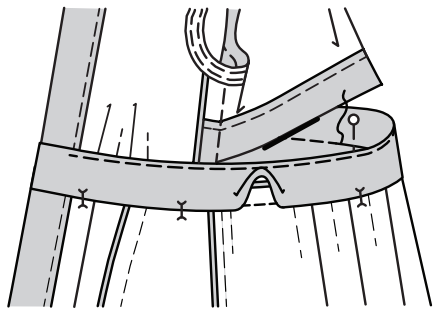
46.FOR ALL VIEWS: Press under 1/2”(1.3cm) on lower edge of waistband **FACING** (9). Trim pressed edge to 3/8”(1cm).



47. With RIGHT sides together, pin facing to waistband (over bodice), matching centers and dots. Stitch ends and upper edge; keeping lower edge of bodice back free for views A, B. Trim seams.



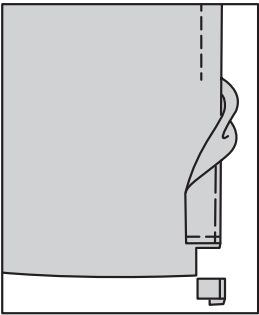
48. UNDERSTITCH upper edge of facing as far as possible. Turn facing to inside, just over seam; press. Baste inner pressed edge in place. Working on the RIGHT side of the fabric, “**STITCH-IN-THE-DITCH**”, (in the groove where the waistband joins the fabric), being sure to catch in the underneath layer of waistband facing in the stitching.



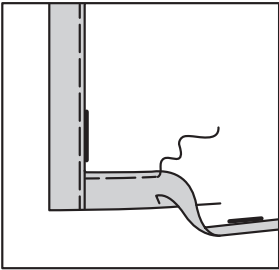
FINISHING

HEM

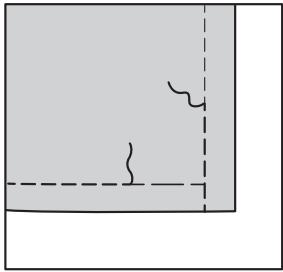
49. Remove basting at bottom of fronts. Turn lower edge of front self facing to outside along foldline. Stitch across self facing 2”(5cm) above raw edge. Trim seam as shown.



50. Turn self facings to inside again, continuing to turn under 2”(5cm) hem on remainder of lower edge of dress. Baste close to fold. Turn under 1/4”(6mm) on raw edge, easing as necessary. Baste hem in place close to upper edge; press.

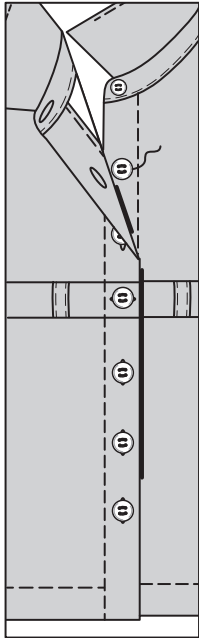


51. On outside, stitch remainder of fronts along basting, connecting with previous topstitching. **TOPSTITCH** hem along upper basting, ending at front stitching.

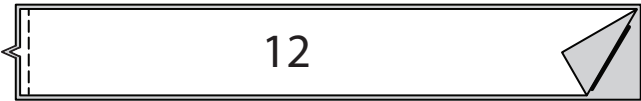


BUTTONS AND BUTTONHOLES

52. Make buttonholes in right front and collar band at markings. Lap opening edges, matching centers. Using buttonholes as guides, make button markings on left front and collar band. Sew 7/8” buttons to left front and 1/2” button to collar band at markings.

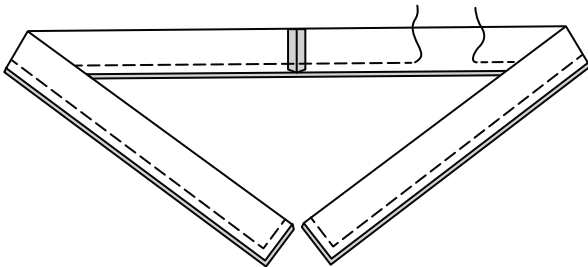


53. Pin TIE (12) sections, RIGHT sides together, matching notches. Stitch in 3/8”(1cm) seam.

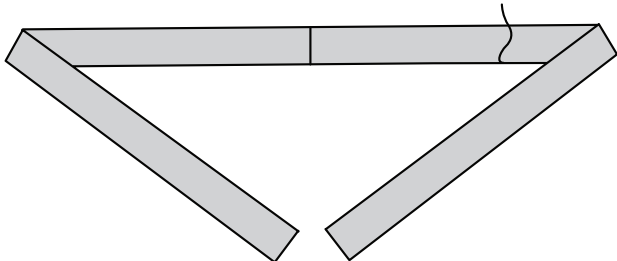


TIE

54. With RIGHT sides together, fold tie in half lengthwise. Stitch in 3/8”(1cm) seam, leaving an opening for turning. Trim seams.



55. Turn RIGHT side out; press. **SLIPSTITCH** opening.



FRANÇAIS

PLANS DE COUPE

⊕ Indique: pointe de poitrine, ligne de taille, de hanches et/ou avantbras. Ces mesures sont basées sur la circonférence du vêtement fini. (Mesures du corps + Aisance confort + Aisance mode) Ajuster le patron si nécessaire.

Les lignes épaisses sont les LIGNES DE COUPE, cependant, des rentrés de 1.5cm sont compris, sauf si indiqué différemment. Voir EXPLICATIONS DE COUTURE pour largeur spécifiée des rentrés.

Choisir le(s) plan(s) de coupe selon modèle/largeur du tissu/taille. Les plans de coupe indiquent la position approximative des pièces et peut légèrement varier selon la taille du patron.

Les plans de coupe sont établis pour tissu avec/sans sens. Pour tissu avec sens, pelucheux ou certains imprimés, utiliser un plan de coupe AVEC SENS.

ENDROIT DU PATRON	ENVERS DU PATRON	ENDROIT DU TISSU	ENVERS DU TISSU
-------------------	------------------	------------------	-----------------

S/T = SIZE(S)/TAILLE(S)
* = WITH NAP/AVEC SENS
S/L = SELVAGE(S)/LISIERE(S)
AS/TT = ALL SIZE(S)/TOUTES TAILLE(S)
** = WITHOUT NAP/SANS SENS
F/P = FOLD/PLIURE
CF/PT = CROSSWISE FOLD/PLIURE TRAME

Disposer le tissu selon le plan de coupe. Si ce dernier indique...

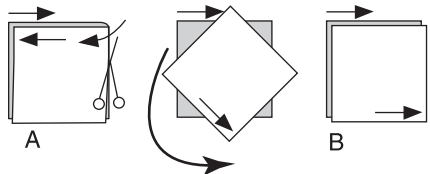
DROIT FIL—A placer sur le droit fil du tissu, parallèlement aux lisières ou au pli. Pour plan "avec sans," les flèches seront dirigées dans la même direction. (Pour fausse fourrure, placer la pointe de la flèche dans le sens descendant des poils.)

SIMPLE EPAISSEUR—Placer l’endroit sur le dessus. (Pour fausse fourrure, placer le tissu l’endroit dessous.)

DOUBLE EPAISSEUR

AVEC PLIURE—Placer endroit contre endroit.

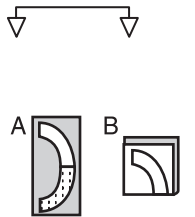
* SANS PLIURE—Plier le tissu en deux sur la TRAME, endroit contre endroit. Couper à la pliure, de lisière à lisière (A). Placer les 2 épaisseurs dans le même sens du tissu, endroit contre endroit (B).



PLIURE—Placer la ligne du patron exactement sur la pliure NE JAMAIS COUPER sur cette ligne.

Si la pièce se présente ainsi...

- Couper d’abord les autres pièces, réservant du tissu (A). Plier le tissu et couper la pièce sur la pliure, comme illustré (B).



★ Couper d’abord les autres pièces, réservant pour la pièce en question. Déplier le tissu et couper la pièce sur une seule épaisseur.

Couper régulièrement les pièces le long de la ligne de coupe indiquée pour la taille choisie, coupant les crans vers l’extérieur.

Marquer repères et lignes avant de retirer le patron. (Pour fausse fourrure, marquer sur l’envers du tissu.)

NOTE: Les parties encadrées avec des pointillées sur les plans de coupe (a! b! c!) représentent les pièces coupées d’après les mesures données.

EXPLICATIONS DE COUTURE

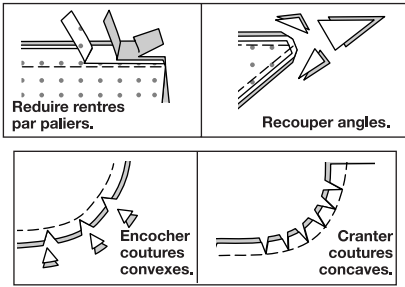
RENTRES DE COUTURE COMPRIS

Les rentrés sont tous de 1.5cm, sauf si indiqué différemment.

LEGENDE DES CROQUIS

Endroit	Envers	Entoilage
Doublure	Triplure	

Au fur et à mesure de l'assemblage, repasser les rentrés ensemble puis ouverts, sauf si contre indiqué. Pour aplatir les coutures, cranter les rentrés où nécessaire.



GLOSSAIRE

Les termes de couture imprimés en **CARACTÈRES GRAS** ont l'aide d'une Vidéo de Tutoriel de couture. Scanner le CODE QR pour regarder les vidéos :

OURLET ÉTROIT – reportez-vous à la vidéo Ourlets : “coudre des ourlets étroits”.

PASSANTS – reportez-vous à la vidéo Brides et bandes : “comment coudre des passants”.

PIQUER LE BORD - reportez-vous à la vidéo Points à la machine : “comment piquer le bord”.

PIQÛRE DE SOUTIEN - reportez-vous à la vidéo Points à la machine : “comment faire une piqûre de soutien”.

PIQUER DANS LE SILLON - reportez-vous à la vidéo Points à la machine : “comment piquer dans le sillon”.

SURPIQUER - reportez-vous à la vidéo Points à la machine : “comment faire une surpiqûre”.

SOUS-PIQUER - reportez-vous à la vidéo Points à la machine : “comment faire une sous-piqûre”.

FINIR - reportez-vous à la vidéo Coutures : “comment faire la finition des valeurs de couture”.

POINTS COULÉS - Glissez l'aiguille dans le bord plié et faites un point au-dessous dans le tissu, ne prenant qu'un seul fil.

TUTORIELS DE COUTURE



Développez vos compétences en regardant des vidéos courtes et faciles à suivre sur simplicity.com/sewingtutorials.

LES PIÈCES DU PATRON SERONT IDENTIFIÉES PAR DES NUMÉROS LA PREMIÈRE FOIS QU'ELLES SERONT UTILISÉES.

PIQUER LES COUTURES ENDROIT CONTRE ENDROIT, SAUF INDIQUÉ DIFFÉREMMENT.

NOTE : Au-dessous de chaque sous-titre, les croquis montrent le premier modèle, sauf indiqué différemment.

ROBE ET CEINTURE A, B, C

ENTOILAGE

1. Biaiser les coins de l'ENTOILAGE, comme illustré. Faire adhérer l'entoilage sur l'envers de chaque pièce correspondante en TISSU, en suivant la notice d'utilisation.

CORSAGE DEVANT

2. Couper deux pièces d'ENTOILAGE, chacune de la longueur de la pièce du patron du CORSAGE DEVANT (1, du bord du devant jusqu'à la ligne de pliure extérieure. Faire adhérer l'entoilage sur le devant, en suivant la notice d'utilisation.

3. Retourner le bord de l'ouverture du devant vers l'envers le long de la ligne de pliure extérieure ; presser. Bâtir ensemble les bords non finis. Coudre de façon invisible le long du bord intérieur.

4. Retourner la parementure intégrée du devant vers l'envers le long de la ligne de pliure restante ; presser. Bâtir ensemble les bords non finis. Bâtir près du long bord intérieur, comme illustré.

5. Sur l'endroit, piquer le devant le long du bâti.

6. Pour faire chaque pli sur le corsage devant, amener les lignes de piqûre, ENDROIT CONTRE ENDROIT, en faisant coïncider les petits cercles. Piquer le long des lignes de piqûre du bord inférieur jusqu'aux cercles. Presser la pliure des plis vers le devant. Bâtir à travers les plis.

CORSAGE DOS ET EMPIÈCEMENT

7. Pour former les plis sur l'ENDROIT du CORSAGE DOS (2 OU 14), plier le long des lignes continues. Amener les pliures vers les ligne pointillées dans le sens de la flèche ; épingler. Bâtir à travers le bord non fini.

8. Épingler une partie de l'EMPIÈCEMENT (3) sur le dos, ENDROIT CONTRE ENDROIT, en faisant coïncider les milieux. Bâtir. (La pièce restante de l'empiècement sera utilisée pour la parementure).

9. Rentrer au fer 1.5 cm sur les bords de l'épaule de la PAREMENTURE d'empiècement (3). Recouper le bord pressé à 1 cm. Épingler l'endroit de la parementure d'empiècement sur l'envers du dos, en faisant coïncider les milieux. Piquer à travers toute l'épaisseur. Recouper les valeurs de couture.

10. Presser l'empiècement et la parementure d'empiècement à l'opposé du dos.

11. Épingler l'empiècement et les devants sur les épaules, en maintenant la parementure d'empiècement libre ; bâtir. Piquer ; presser les coutures vers l'empiècement. Coudre le bord pressé de la parementure d'empiècement par-dessus les coutures d'épaule aux **POINTS COULÉS**. Bâtir ensemble les bords de l'encolure et de l'emmanchure.

12. **POUR LE MODÈLE C** : piquer le corsage dos et le corsage devant sur les côtés, en faisant coïncider les petits cercles. Ouvrir les coutures au fer.

PAREMENTURE DOS A, B

13. **FINIR** le long bord sans encoche de la PAREMENTURE DOS (4) au point zigzag en utilisant une machine conventionnelle ou surjeter en utilisant une surjeteuse. Épingler la parementure sur le corsage dos, ENDROIT CONTRE ENDROIT, en faisant coïncider les encoches, les milieux du dos et les cercles. Piquer le bord inférieur ; recouper la couture.

14. **SOUS-PIQUER** la parementure dos. Retourner la parementure vers l'intérieur ; presser. Bâtir ensemble les bords du côté.

15. Sur l'endroit, piquer à 3.2 cm du bord inférieur du dos, en piquant à travers la parementure.

16. Piquer le corsage dos et le corsage devant sur les côtés, en faisant coïncider les petits cercles. Presser les coutures vers le devant, continuer jusqu'au bord inférieur.

COL ET PIED DE COL

17. Faire une **PIQÛRE DE SOUTIEN** sur le bord de l'encolure du corsage.

18. Épingler les pièces du COL (10), ENDROIT CONTRE ENDROIT. Piquer en couture de 1 cm, en laissant le bord à encoche libre. Recouper les coutures.

19. **SOUS-PIQUER** le bord inférieur du col entoilé aussi loin que possible. Retourner à l'ENDROIT ; presser. Bâtir les bords non finis.

20. Replier la valeur de couture de 1 cm sur le bord à simple encoche de la pièce du PIED DE COL (11) entoilé. Presser, en répartissant l'ampleur.

21. Épingler le côté entoilé du col sur le pied de col non entoilé, en faisant coïncider les grands cercles. Épingler le pied de col entoilé par-dessus le col ; bâtir. Piquer, en laissant le bord de l'encolure libre ; recouper les coutures.

22. Retourner à l'ENDROIT ; presser. Épingler le pied de col sur le bord de l'encolure, en faisant coïncider les encoches, les milieux du dos, les petits cercles de l'extrémité et les petits cercles du milieu avec les coutures d'épaule, en crantant le bord de l'encolure du corsage si nécessaire. Piquer en couture de 1 cm, en maintenant le bord pressé libre. Recouper une couture d'un peu moins de 6 mm ; presser vers le pied de col.

23. Coudre le bord pressé par-dessus la couture aux **POINTS COULÉS**. **PIQUER LE BORD** sur le bord de l'encolure du pied de col.

MANCHE B, C

24. Pour empêcher que le bord de l'emmanchure de détende, piquer à 6 mm du bord non fini.

25. Pour former les plis sur l'ENDROIT de la MANCHE (13), plier le long des lignes continues. Amener les pliures vers les lignes pointillées dans le sens de la flèche ; épingler. Bâtir à travers le bord non fini. Relever au fer une valeur de couture d'ourlet de 1.5 cm sur le bord inférieur de la manche. Pour faire un **OURLET ÉTROIT**, replier le bord non fini pour rejoindre le pli ; presser. Piquer l'ourlet en place.

26. **ENDROIT CONTRE ENDROIT**, épingler la manche sur l'emmanchure, en faisant coïncider les grands cercles et le petit cercle avec la couture d'épaule. Bâtir.

FINITION DE L'EMMANCHURE

27. Déplier un bord du ruban de biais. Presser le pli et donner forme au ruban pour le faire coïncider avec la courbe de l'emmanchure en pressant légèrement.

28. Épingler le ruban de biais sur le bord de l'emmanchure, (par-dessus la manche pour les Modèles B et C, comme illustré) ayant les bords non finis au même niveau, en repliant les extrémités pour les rejoindre sur la couture du côté. Piquer en couture de 1 cm. Recouper la couture à un peu moins de 6 mm.

29. Retourner le ruban de biais vers l'intérieur le long de la couture, en retournant la manche pour les modèles B et C, comme illustré. Presser. Bâtir en place. Coudre les extrémités aux **POINTS COULÉS**. Sur l'endroit, piquer près du bord faufilé.

JUPE

30. Couper deux morceaux d'ENTOILAGE, chacun de la longueur de la pièce du patron de la JUPE DEVANT (5), du bord du devant jusqu'à la ligne de pliure extérieure. Faire adhérer l'entoilage sur l'envers de chaque pièce correspondante en TISSU, en suivant la notice d'utilisation.

31. Retourner le bord de l'ouverture du devant vers l'envers le long de la ligne de pliure extérieure ; presser. Bâtir ensemble les bords non finis.
Coudre de façon invisible le long du bord intérieur.

32. Retourner la parementure intégrée du devant vers l'envers le long de la ligne de pliure restante ; presser. Bâtir ensemble les bords non finis. Bâtir près du long bord intérieur, comme illustré.

33. Sur l'endroit, piquer le devant le long du bâti au moins de 10 cm du bord non fini inférieur, comme illustré.

34. Pour former chaque pli sur la jupe devant, amener les lignes de piqûre, ENDROIT CONTRE ENDROIT, en faisant coïncider les petits cercles.
Piquer sur les lignes de piqûre du bord supérieur jusqu'aux cercles. Presser la pliure des plis vers le devant. Bâtir à travers les plis.

35. Pour former chaque pli sur la JUPE DOS (6), amener les lignes de piqûre, ENDROIT CONTRE ENDROIT, en faisant coïncider les petits cercles. Piquer sur les lignes de piqûre du bord supérieur jusqu'aux cercles.
Presser la pliure des plis vers le dos. Bâtir à travers les plis.

36. NOTE : Poser les poches sur les bords du côté de la jupe devant et dos comme suit : ENDROIT CONTRE ENDROIT, épingler la POCHE (7) sur la jupe, en faisant coïncider les grands cercles et ayant les bords non finis au même niveau. Piquer en couture de 1 cm.
Presser la couture vers la poche, en pressant la poche vers l'extérieur.

37. Épingler le devant et le dos sur les coutures du côté, en faisant coïncider les grands cercles. Piquer les coutures du côté, en laissant une ouverture entre les grands cercles. Piquer ensemble les bords de la poche, de la couture du côté jusqu'au bord supérieur.
Cranter la valeur de couture de la jupe dos au-dessous de la poche.

38. Ouvrir la couture au fer au-dessous du cran. Presser la poche vers le devant.
Bâtir le bord supérieur de la poche sur le devant, ayant les bords non finis au même niveau.

CEINTURE

39. Faire les PASSANTS comme suit. Plier le PASSANT (8) en deux dans le sens de la longueur ENVERS CONTRE ENVERS. Presser, en marquant un pli.

40. Déplier les longs bords du passant et les retourner vers l'ENVERS de sorte qu'ils se rejoignent sur le pli. Presser.

41. Plier le passant en deux dans le sens de la longueur, en amenant les bords pressés l'un sur l'autre.
Piquer près des deux longs bords.

42. Couper les passants en quatre pièces, chacune de 8.2 cm de longueur. Ayant l'ENDROIT vers le haut, épingler chaque passant sur la pièce de la CEINTURE (9) entoillée, en centrant par-dessus les grands cercles, ayant les bords non finis au même niveau. Bâtir à travers les bords supérieur et inférieur. (La pièce non entoillée de la ceinture sera utilisée pour la parementure).

43. Épingler le bord inférieur de la ceinture sur le bord supérieur de la jupe, ENDROIT CONTRE ENDROIT, en faisant coïncider les milieux, les grands cercles et les petits cercles avec les bords du devant. Piquer ; recouper la couture.
Presser la couture vers la ceinture, en retournant la ceinture vers l'extérieur.

44. POUR LES MODÈLES A, B : ENDROIT CONTRE ENDROIT, épingler le bord inférieur du corsage devant sur le bord supérieur de la ceinture, en faisant coïncider les milieux et les cercles. Bâtir, en maintenant le corsage dos libre.

45. POUR LE MODÈLE C : ENDROIT CONTRE ENDROIT, épingler le bord inférieur du corsage sur le bord supérieur de la ceinture, en faisant coïncider les milieux et les cercles. Bâtir.

46. POUR TOUS LES MODÈLES : rentrer au fer 1.3 cm sur le bord inférieur de la PAREMENTURE de ceinture (9). Recouper le bord pressé à 1 cm.

47. ENDROIT CONTRE ENDROIT, épingler la parementure sur la ceinture (par-dessus le corsage), en faisant coïncider les milieux et les cercles. Piquer les extrémités et le bord supérieur ; en maintenant le bord inférieur du corsage dos libre pour les modèles A, B. Couper les coutures.

48. SOUS-PIQUER le bord supérieur de la parementure aussi loin que possible.
Retourner la parementure vers l'intérieur, juste par-dessus la couture ; presser. Bâtir le bord intérieur pressé en place. En travaillant sur l'ENDROIT du tissu, **PIQUER DANS LE SILLON**, (dans la rainure où la ceinture rejoint le tissu), en s'assurant de saisir l'épaisseur de dessous de la parementure de ceinture dans la piqûre.

FINITION

OURLET

49. Enlever le bâti de la partie inférieure des devants. Retourner le bord inférieur de la parementure intégrée du devant vers l'extérieur le long de la ligne de pliure. Piquer à travers la parementure intégrée 5 cm au-dessus du bord non fini. Recouper la couture comme illustré.

50. Retourner de nouveau les parementures intégrées vers l'intérieur, continuer à rentrer un ourlet de 5 cm sur le reste du bord inférieur de la robe. Bâtir près de la pliure.
Rentrer 6 mm sur le bord non fini, en soutenant comme nécessaire. Bâtir l'ourlet en place près du bord supérieur ; presser.

51. Sur l'endroit, piquer le reste des devants le long du bâti, en raccordant avec la surpiqûre précédente.
SURPIQUER l'ourlet le long du bâti supérieur, en arrêtant à la piqûre du devant.

BOUTONS ET BOUTONNIÈRES

52. Faire les boutonnières sur les marques du devant droit et du pied de col. Superposer les bords de l'ouverture, en faisant coïncider les milieux. En utilisant les boutonnières comme un guide, faire les marques de bouton sur le devant gauche et le pied de col.
Coudre des boutons de 22 mm sur le devant gauche et un bouton de 13 mm sur le pied de col, sur les marques.

53. Épingler les pièces de l'ATTACHE (12), ENDROIT CONTRE ENDROIT, en faisant coïncider les encoches. Piquer en couture de 1 cm.

ATTACHE

54. ENDROIT CONTRE ENDROIT, plier l'attache en deux dans le sens de la longueur. Piquer en couture de 1 cm, en laissant une ouverture pour retourner. Recouper les coutures.

55. Retourner à l'ENDROIT ; presser. Coudre l'ouverture aux **POINTS COULÉS**.