

- 1 VORD. OBERTEIL - A,B,C
- 2 RÜCKW. OBERTEIL - A,B
- 3 RÜCKW. PASSE - A,B,C
- 4 RÜCKW. BESATZ A,B
- 5 ROCKVORDERTEIL - A,B,C
- 6 ROCKRÜCKENTEIL - A,B,C
- 7 TASCHE - A,B,C
- 8 TRÄGER - A,B,C
- 9 BUND - A,B,C
- 10 KRAGEN - A,B,C
- 11 KRAGENBAND - A,B,C
- 12 BINDEBAND - A,B,C
- 13 ÄRMEL - B,C
- 14 RÜCKW. OBERTEIL - C

KÖRPERGRÖSSE							
FÜR KINDER				MÄDCHEN			
Größen	3	4	5	6	7	8	
Oberweite (cm)	56	58	61	64	66	69	
Tailenweite	52	53	55	56	58	60	
Hüftweite	64	66	67	69	76	81	
Höhe	97	104	112	119	127	132	

## STOFFSCHNITTEILE

Bezeichnet Brustumfang, Tailenumfang, Hüftumfang und/oder Bizeps. Die Maße beziehen sich auf den Umfang des fertigen Kleidungsstücks (Körpermaße + Tragekomfort + Designkomfort). Passen Sie das Schnittmuster bei Bedarf an.

Die gezeigten Linien sind SCHNITTLINIEN, jedoch sind Nahtzugaben von 1.5 cm inbegriffen, sofern nicht anders angegeben. Siehe NÄHANLEITUNGEN für Nahtzugaben.

Suchen Sie das/die Zuschneideplan (-e) nach Kleidungsstück/Modell, Stoffbreite und Größe. Die Zuschneidepläne zeigen die ungefähre Position der Schnittmusterteile; die Position kann je nach Schnittmustergröße leicht variieren.

Alle Zuschneidepläne sind für Stoffe mit oder ohne Strichrichtung, sofern nicht anders angegeben. Für Stoffe mit Strichrichtung, Flor, Schattierung oder einseitigem Design verwenden Sie das Zuschneidepläne MIT STRICHRICHTUNG.

RECHTE MUSTERSEITE	LINKE MUSTERSEITE	RECHTE STOFFSEITE	LINKE STOFFSEITE
--------------------	-------------------	-------------------	------------------

G = GRÖSSE  
AG = ALLE GRÖSSEN  
\* = MIT STRICHRICHTUNG  
\*\* = OHNE STRICHRICHTUNG  
SELVAGE(S) WEBKANTE(N)  
FOLD = STOFFBRUCH  
SINGLE THINKNESS = EINZELNE DICKE  
DOUBLE THINKNESS = DOPPELTE DICKE  
CROSSWISE FOLD = QUERFALTE

Positionieren Sie den Stoff wie auf dem Layout angegeben. Wenn das Layout zeigt...

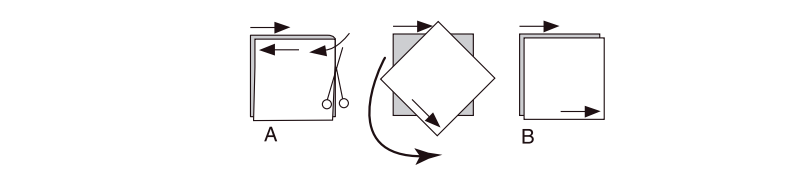
**FADENLAUF:** Legen Sie die Linie auf den geraden Fadenlauf des Stoffes und halten Sie sie parallel zur Webkante oder zum Falz. Beim Layout "mit Strichrichtung" sollten die Pfeile in dieselbe Richtung zeigen. (Bei Stoffen mit Pelzflor zeigen die Pfeile in Richtung des Flors).

**EINZELNE DICKE** - Legen Sie den Stoff mit der rechten Seite nach oben. (Bei Webpelzstoffen wird der Flor nach unten gelegt.)

**DOPPELTE DICKE**

**MIT STOFFBRUCH** - Legen Sie den Stoff mit der rechten Seite nach oben.

**OHNE STOFFBRUCH** - Legen Sie den Stoff rechts auf rechts und falten Sie ihn kreuzweise. Schneiden Sie den Falz von Webkante zu Webkante ein (A). Halten Sie die rechten Seiten zusammen und drehen Sie die obere Lage vollständig um, so dass der Flor in dieselbe Richtung wie die untere Lage verläuft.



**STOFFBRUCH** - Legen Sie die angegebene Kante genau entlang der Falz des Stoffes. Schneiden Sie NIEMALS an dieser Linie. Wenn das Schnittmusterteil so dargestellt ist...

● Schneiden Sie zuerst die anderen Teile zu und lassen Sie dabei genügend Stoff für dieses Teil übrig (A). Falten Sie den Stoff und schneiden Sie das Stück wie gezeigt am Stoffbruch zu (B).

★ Schneiden Sie das Stück nur einmal zu. Schneiden Sie zuerst die anderen Teile zu, so dass genügend Stoff für dieses Teil vorhanden ist. Öffnen Sie den Stoff; schneiden Sie das Teil auf einer einzigen Lage zu.

Schneiden Sie alle Teile entlang der für die gewünschte Größe angegebenen Schnittlinie mit langen, gleichmäßigen Scherenstrichen aus, wobei die Kerben nach außen zeigen.

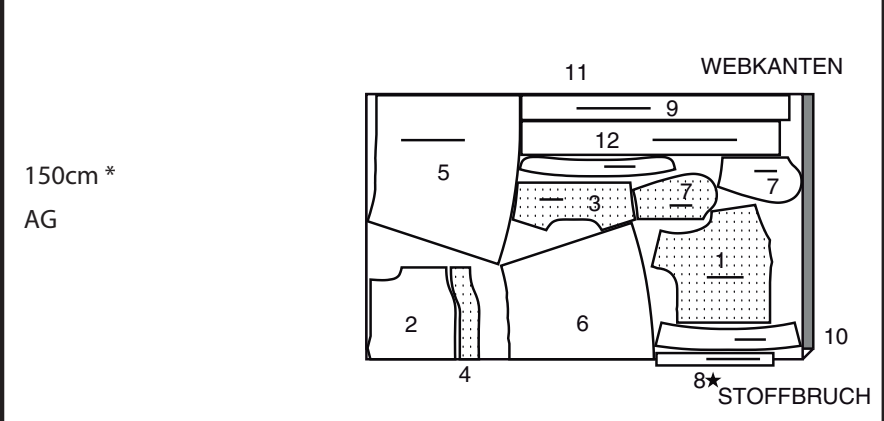
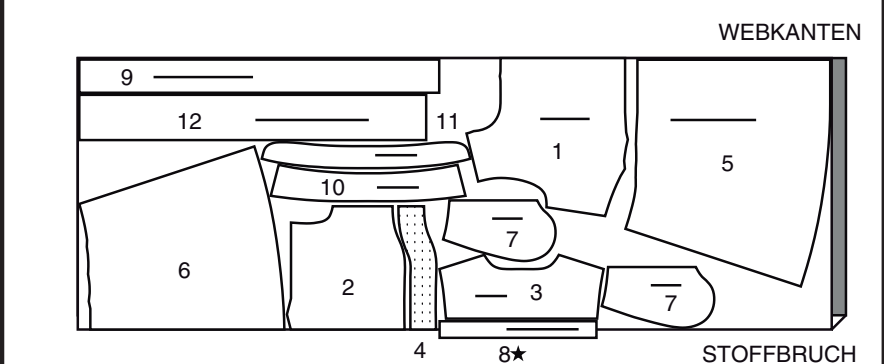
Übertragen Sie alle Markierungen und Konstruktionslinien, bevor Sie das Schnittmustergewebe entfernen. (Bei Pelzflor-Stoffen übertragen Sie die Markierungen auf die linke Seite).

**HINWEIS:** Die gestrichelten Kästchen ( a! b! c! ) in den Zuschneidepläne stellen die Teile dar, die nach den angegebenen Maßen zugeschnitten werden.

## KLEID A

TEILE 1 2 3 4 5 6 7 8 9 10 11 12

115cm \*  
AG

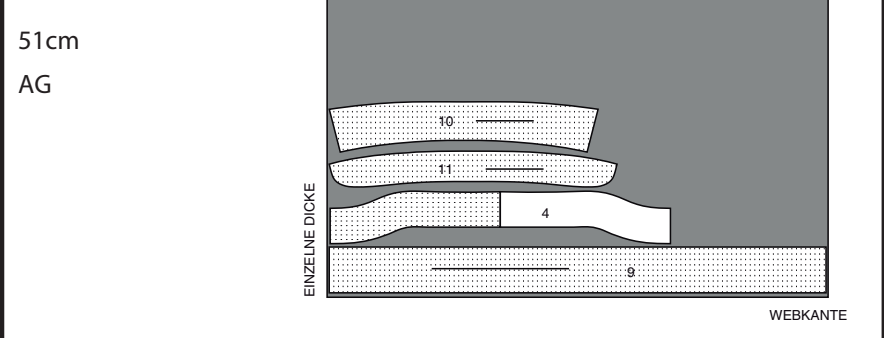


150cm \*  
AG

AG

## EINLAGE A,B

TEILE 4 9 10 11

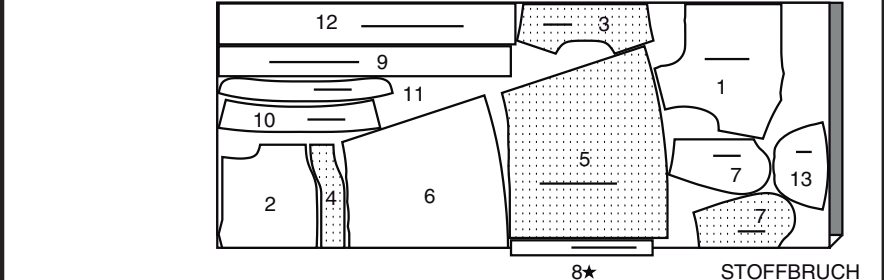


51cm  
AG

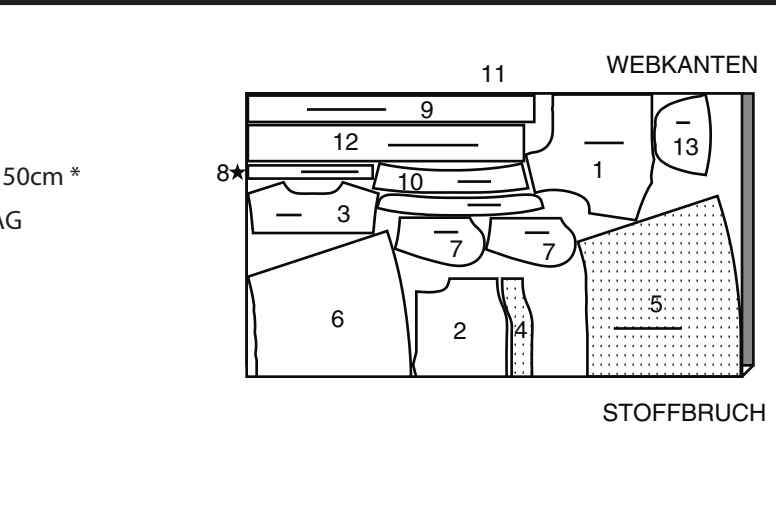
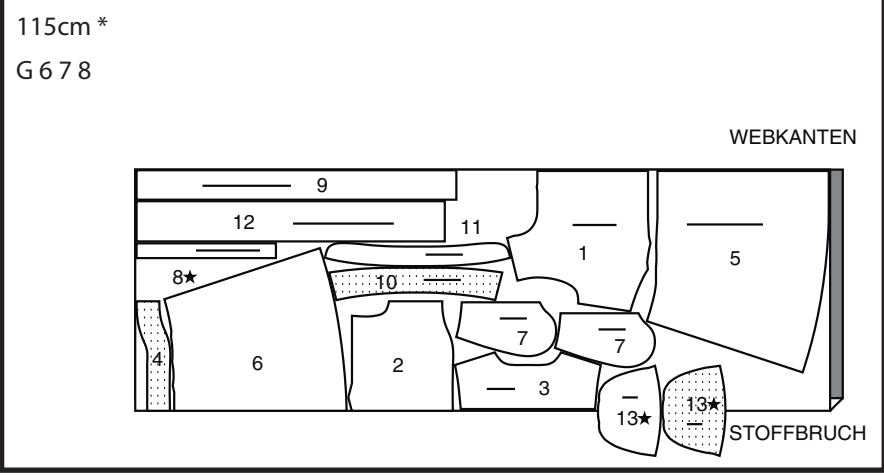
## KLEID B

TEILE: 1 2 3 4 5 6 7 8 9 10 11 12 13

115cm \*  
G 3 4 5



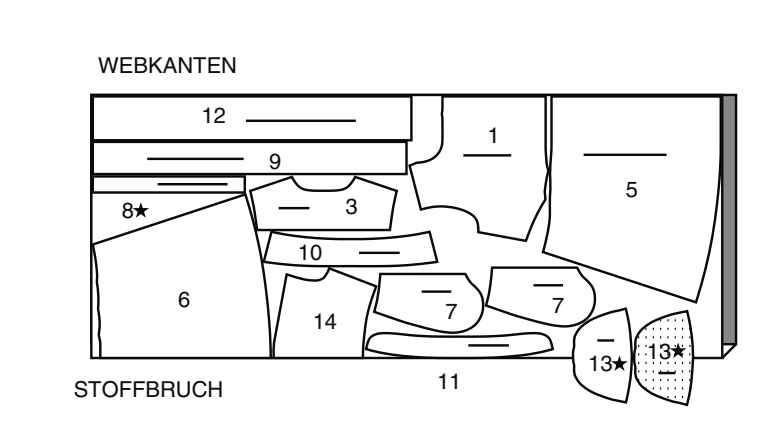
115cm \*  
G 6 7 8



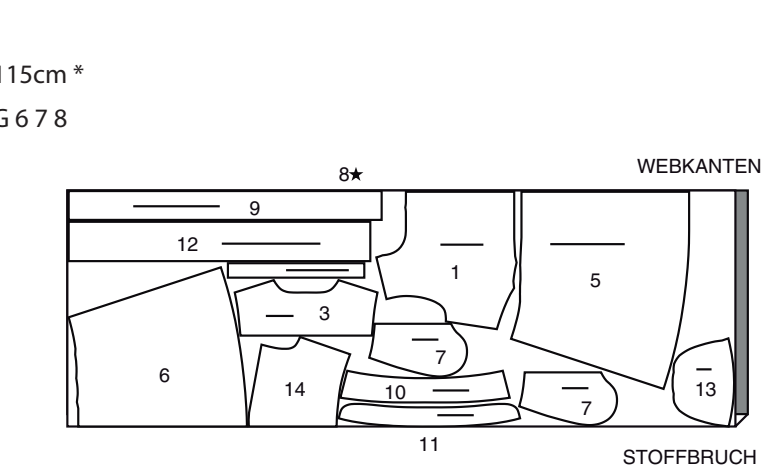
## KLEID C

TEILE 1 3 5 6 7 8 9 10 11 12 13 14

115cm\*  
G 3 4 5

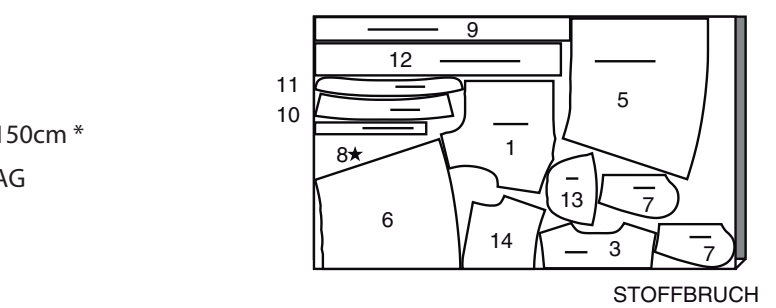


115cm \*  
G 6 7 8

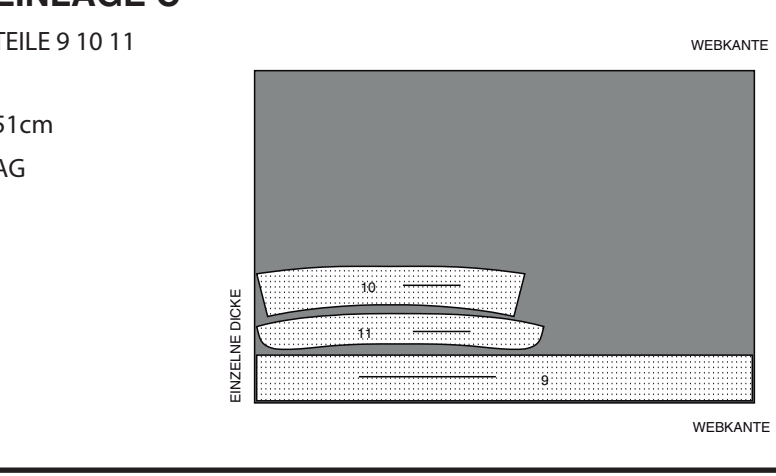


## EINLAGE C

TEILE 9 10 11



51cm  
AG

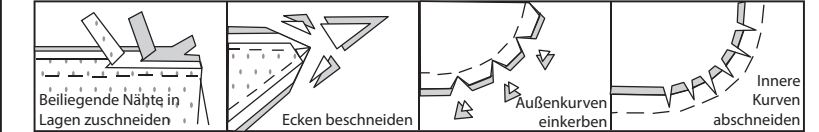


NÄHANGABEN

1.5 cm NAHTZUGABEN SIND INBEGRIFFEN,  
(sofern nicht anders angegeben).

GRAFIK				
rechte Seite	linke Seite	Einlage	Futter	Innenfutter

Bügeln Sie beim Nähen. Nähte flach bügeln, dann auf-  
bügeln, sofern nicht anders angegeben. Schneiden Sie die  
Nahtzugaben ein, wo nötig, damit sie flach liegen.



GLOSSAR

Für Nähmethoden in **FETT** gedruckter Schrift ist ein Video mit  
Nähanleitung verfügbar. Scannen Sie den **QR CODE**, um die Videos an-  
zusehen:  
**SCHMALER SAUM** - siehe **Säume**: Video "**Schmale Säume nähen**".  
**GÜRTELSCHLEIFEN/TRÄGER** - siehe **Schleifen und Träger**:  
"**Gürtelschlaufen nähen**" Video.  
**KNAPPKANTIG STEPPEN**- Siehe **Maschinenstiche**: Video "**Wie man  
knappkantig steppt**".  
**FESTSTEPPEN**- siehe **Maschinenstiche**: Video "**Wie man einen  
Stepptich macht**".  
**IN DER RILLE NÄHEN** - Siehe **Maschinestiche**: Video "**Wie man in der  
Rille näht**".  
**ABSTEPPEN** - siehe **Maschinenstiche**: Video "**Wie man absteppt**".  
**UNTERSTEPPEN** - siehe **Maschinenstiche**: Video "**Wie man  
untersteppt**".  
**VERSÄUBERN** - siehe **Nähte**: Video "**Wie man die Nahtzugaben  
versäubert**".  
**SÄUMEN**- Nadel durch eine gefaltete Kante schieben, dann einen Faden  
des darunter liegenden Stoffes aufnehmen.

NÄHTUTORIALS

SCAN ME

Erweitern Sie Ihre Fähigkeiten durch kurze, leicht verständliche  
Videos unter [simplicity.com/sewingtutorials](https://simplicity.com/sewingtutorials).

**DIE SCHNITTTEILE WERDEN BEI DER ERSTEN VERWENDUNG  
DURCH NUMMERN GEKENNZEICHNET.**

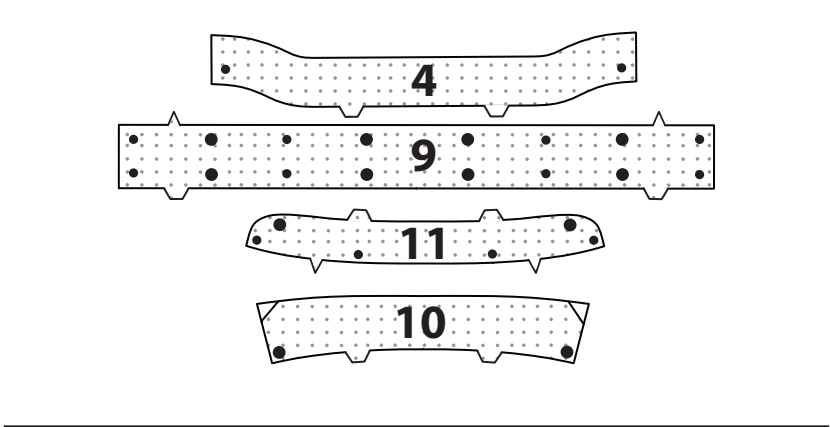
**NÄHEN SIE DIE NÄHTE RECHTS AUF RECHTS, SOFERN NICHT  
ANDERS ANGEZEIGT.**

**HINWEIS:** Unter jeder Unterüberschrift wird, sofern nicht anders  
angegeben, das erste Modell abgebildet.

KLEID UND GÜRTEL A, B, C

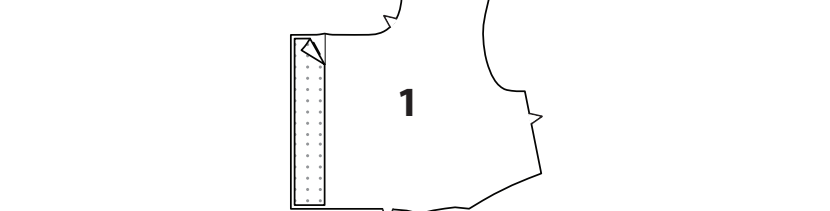
EINLAGE

Schneiden Sie die Ecken der EINLAGE wie gezeigt zu. Befestigen Sie die  
Einlage auf der linken Seite jedes passenden STOFFABSCHNITTS gemäß  
den Anweisungen des Herstellers.

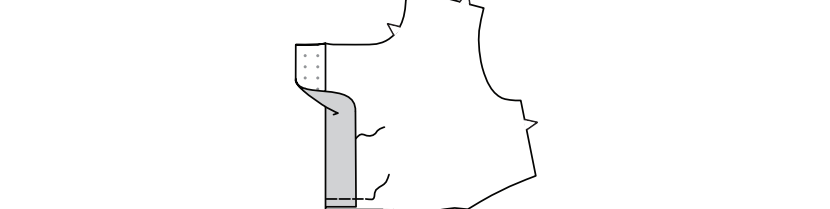


VORDERES OBERTEIL

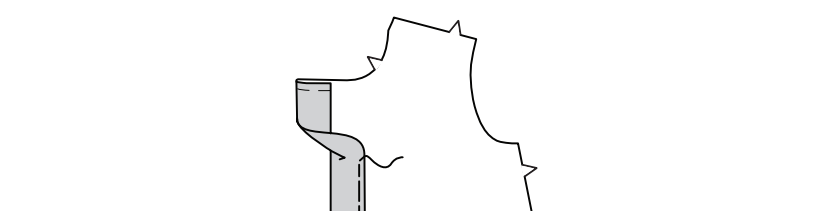
Schneiden Sie zwei Stücke EINLAGE in der Länge des Schnittteils VORD.  
OBERTEILS (1) von der vorderen Kante bis zur äußeren Umbruchlinie zu.  
Bügeln Sie die Einlage nach den Anweisungen des Herstellers auf das  
Vorderteil.



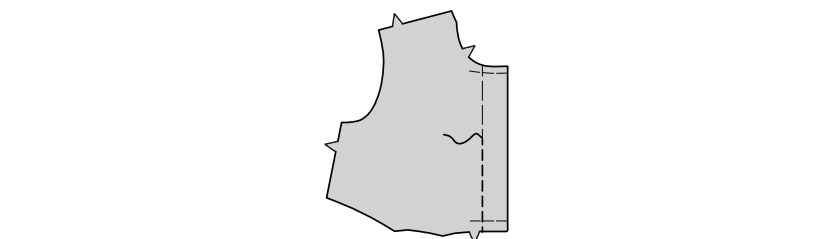
Wenden Sie die Öffnungskante des Vorderteils entlang der äußeren  
Umbruchlinie auf die linke Seite; bügeln Sie. Heften Sie die Schnittkanten  
zusammen. Nähen Sie unsichtbar entlang der Innenkante.



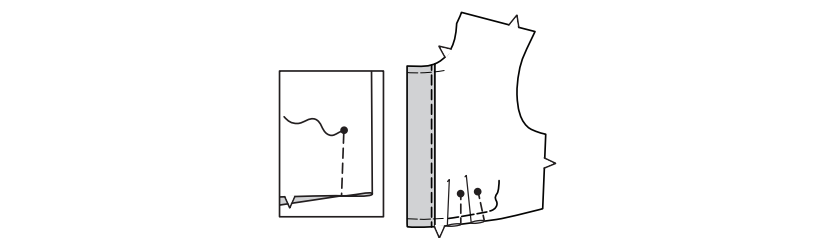
Drehen Sie den vorderen Stoffbesatz entlang der verbleibenden Faltlinie auf  
die linke Seite; bügeln. Heften Sie die Schnittkanten zusammen. Nähen Sie  
dicht an der langen Innenkante, wie gezeigt.



Steppen Sie auf der Außenseite das Vorderteil entlang der Heftlinie.

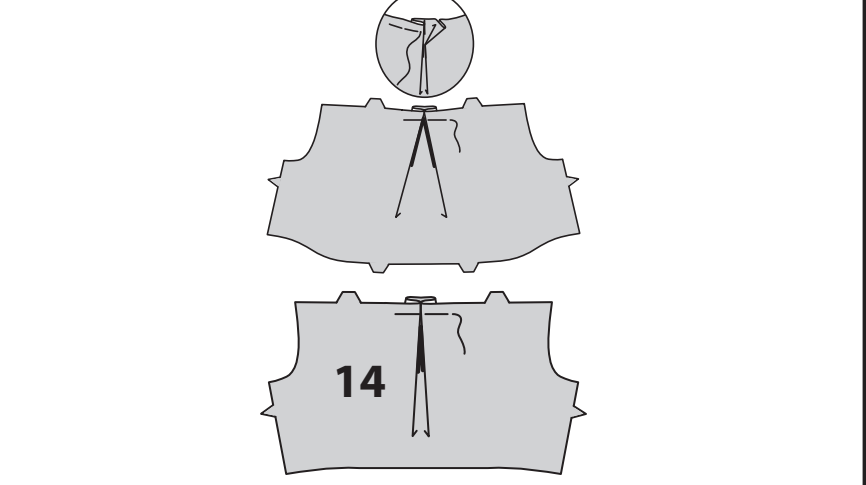


Um die Falten im vord. Oberteil zu machen, bringen Sie die Stepplinien  
RECHTS AUF RECHTS, wobei die kleinen Punkte übereinstimmen. Nähen  
Sie entlang den Stepplinien von der Unterkante bis zu den Punkten. Bügeln  
Sie die Falten in Richtung Vorderteil. Heften Sie über die Falten.

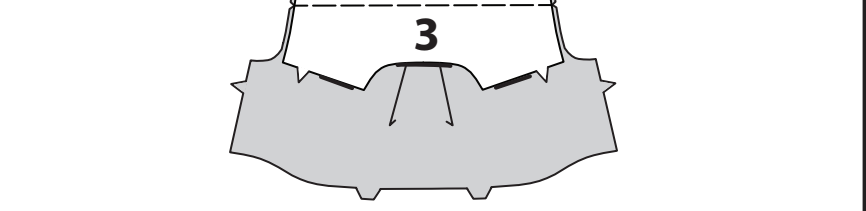


RÜCKW. OBERTEIL UND PASSE

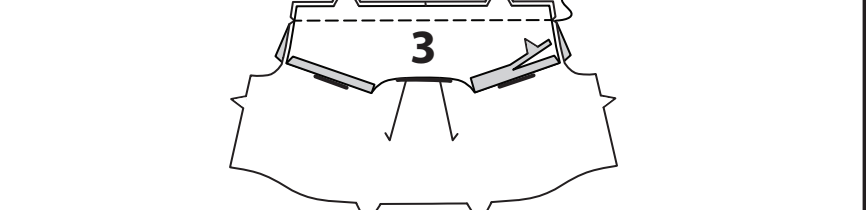
Für die Faltenbildung am RÜCKW. OBERTEIL (2 ODER 14) falten Sie auf der  
AUSSENSEITE entlang den durchgezogenen Linien. Bringen Sie die Falten in  
Pfeilrichtung zu den gestrichelten Linien; stecken Sie. Heften Sie über die  
Schnittkante.



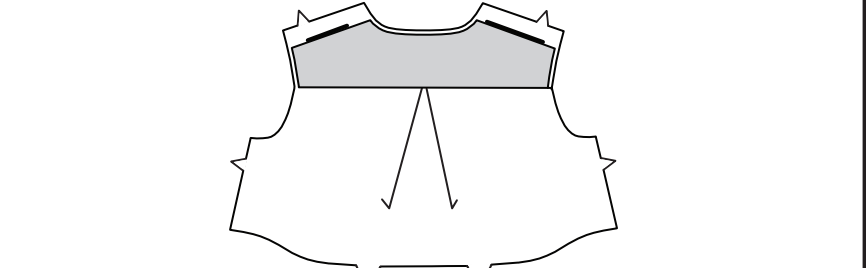
Stecken Sie ein Teil der PASSE (3) auf das Rückenteil RECHTS AUF RECHTS,  
wobei die Mitten übereinstimmen. Heften. (Das verbleibende Passenteil wird als  
Besatz verwendet.)



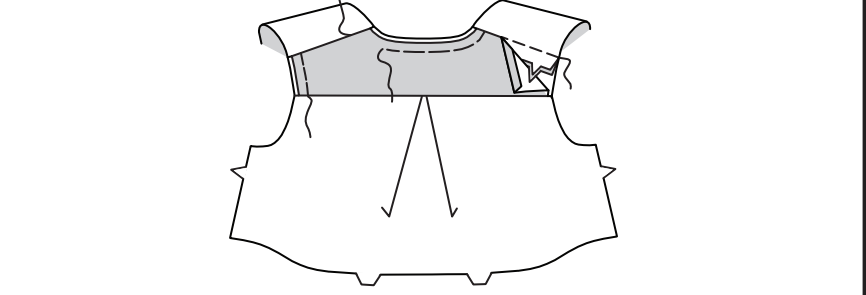
Bügeln Sie die Schulterkanten des BESATZES der Passe (3) 1.5 cm breit um.  
Beschneiden Sie die gebügelte Kante auf 1 cm. Stecken Sie die rechte Seite  
des Passenteils auf die linke Seite des Rückenteils, wobei die Mittelpunkte  
übereinstimmen. Nähen Sie durch alle Dicken. Beschneiden Sie die  
Nahtzugaben.



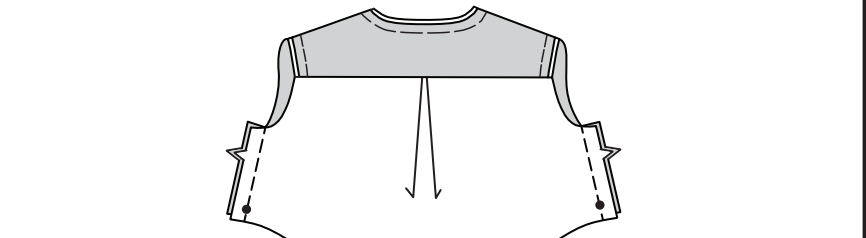
Bügeln Sie Passe und den Passenbesatz vom Rückenteil weg.



Stecken Sie die Passe an den Schultern an die Vorderteile an, wobei der  
Besatz frei bleibt; heften Sie die Teile.  
Nähen Sie, dabei bügeln Sie die Nähte zur Passe hin. **SÄUMEN** Sie die  
gebügelte Kante des Passenbesatzes über die Schulternähte. Heften Sie die  
Hals- und Armausschnittkanten zusammen.

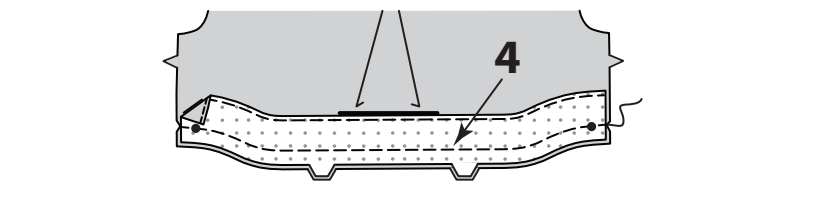


**FÜR MODELL C** - Nähen Sie das rückw. Oberteil an das vord. Oberteil an den  
Seiten, wobei die kleinen Punkte übereinstimmen. Bügeln Sie die Nähte auf.

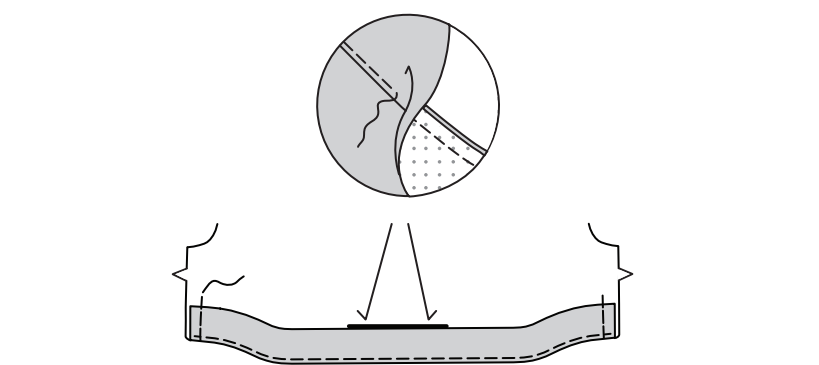


RÜCKW. BESATZ A, B

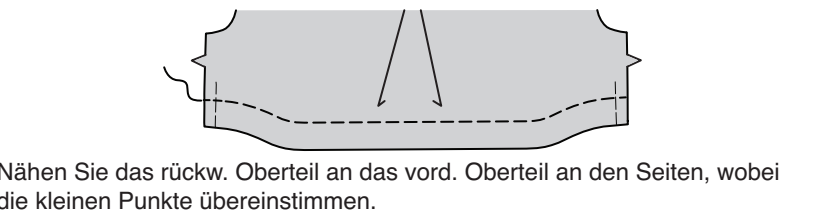
**VERSÄUBERN** Sie die lange, ungekerbte Kante des RÜCKW. BESATZES  
(4) mit einem Zickzackstich mit einer konventionellen Maschine oder mit  
einer Overlock-Maschine (Serger).  
Stecken Sie den Besatz auf das rückw. Oberteil RECHTS AUF RECHTS,  
wobei die Kerben, die hinteren Mitten und die Punkte übereinstimmen.  
Untere Kante absteppen; Naht versäubern.



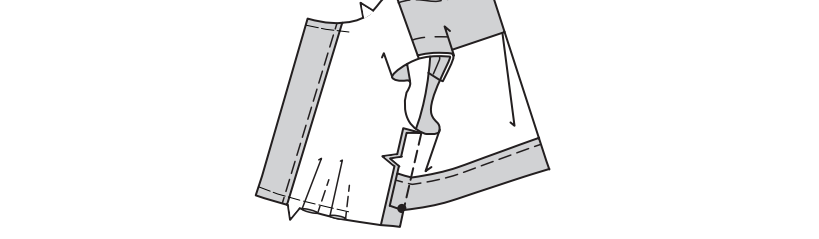
**STEPPEN** Sie den rückw. Besatz **UNTER**. Wenden Sie den Besatz nach  
innen; bügeln Sie. Heften Sie die Seitenkanten zusammen.



Nähen Sie auf der Außenseite 3.2 cm von der Unterkante des Rückenteils  
entfernt, nähen Sie dabei durch den Besatz.

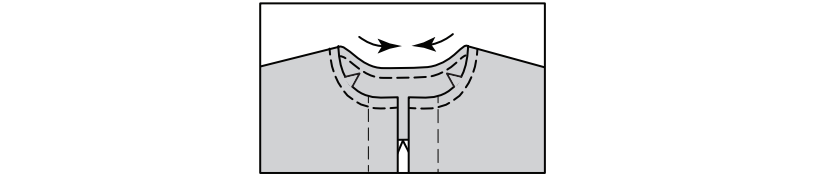


Nähen Sie das rückw. Oberteil an das vord. Oberteil an den Seiten, wobei  
die kleinen Punkte übereinstimmen.  
Bügeln Sie die Nähte zum Vorderteil hin und setzen Sie bis zur Unterkante  
fort.

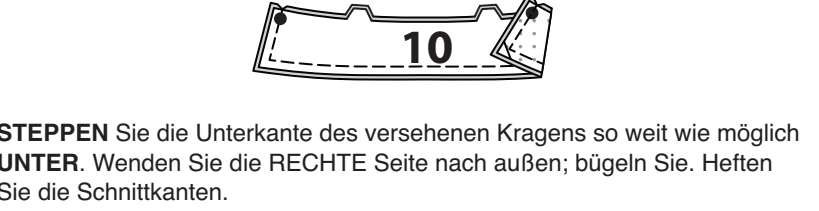


KRAGEN UND KRAGENBAND

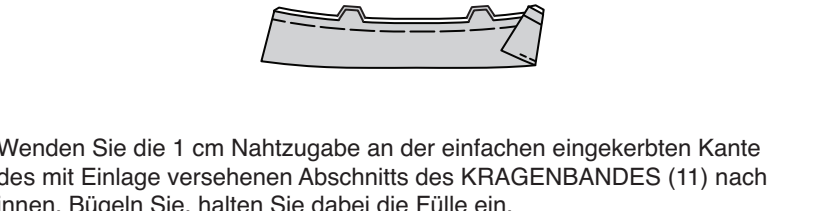
**STEPPEN** Sie die Halsausschnittkante des Oberteils **FEST**.



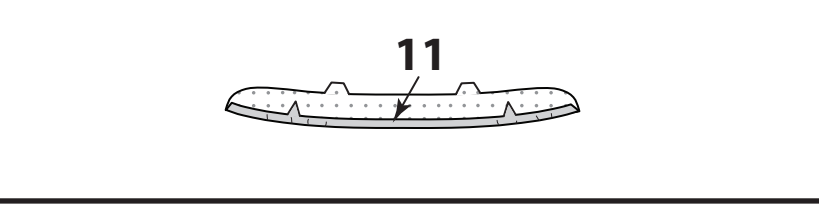
Stecken Sie die Teile des KRAGENS (10) RECHTS AUF RECHTS. Nähen  
Sie 1 cm lange Naht, lassen Sie dabei die eingekerbte Kante frei.  
Beschneiden Sie die Nähte.



**STEPPEN** Sie die Unterkante des versehenen Kragens so weit wie möglich  
**UNTER**. Wenden Sie die RECHTE Seite nach außen; bügeln Sie. Heften  
Sie die Schnittkanten.

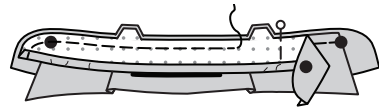


Wenden Sie die 1 cm Nahtzugabe an der einfachen eingekerbten Kante  
des mit Einlage versehenen Abschnitts des KRAGENBANDES (11) nach  
innen. Bügeln Sie, halten Sie dabei die Fülle ein.

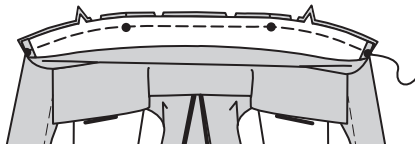




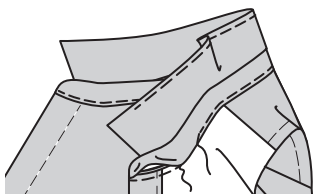
Stecken Sie die mit Einlage versehene Seite des Kragens auf das Kragenband ohne einlage, wobei die großen Punkten übereinstimmen. Stecken Sie das mit Einlage versehene Kragenband über den Kragen; heften Sie fest. Nähen Sie; lassen Sie dabei die Halskante frei; beschneiden Sie die Nähte.



Wenden Sie die RECHTE Seite nach außen; bügeln Sie. Stecken Sie das Kragenband an der Halskante, wobei die Kerben, die hinteren Mitten, die kleinen Endpunkte und die mittleren kleinen Punkte an den Schulternähten übereinstimmen und schneiden Sie dabei die Halskante des Oberteils ein, wo nötig. Nähen Sie 1 cm lange Naht, lassen Sie dabei die gebügelte Kante frei. Beschneiden Sie die Naht knapp 6 mm; bügeln Sie sie zum Kragenband hin.

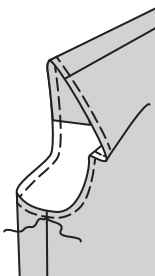


**SÄUMEN** Sie die gebügelte Kante über die Naht.  
**STEPHEN** Sie die Halskante des Kragenbandes **KNAPPKANTIG**.

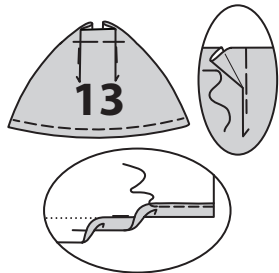


### ÄRMEL B,C

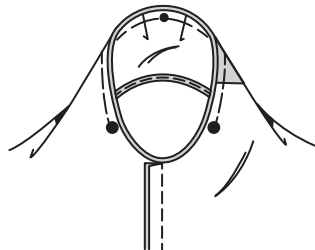
Um zu verhindern, dass sich die Armlochkante ausdehnt, nähen Sie 6 mm von der Schnittkante.



Für die Falten auf dem ÄRMEL (13) falten Sie auf der AUSSENSEITE entlang den durchgezogenen Linien. Bringen Sie die Falten in Pfeilrichtung zu den gestrichelten Linien; stecken Sie. Heften Sie über die Schnittkante. Bügeln Sie die 1.5 cm Saumzugabe an der unteren Kante des Ärmels nach oben. Um einen SCHMALEN SAUM zu bilden, stecken Sie die Schnittkante unter die Falte; bügeln Sie. Nähen Sie den Saum fest.

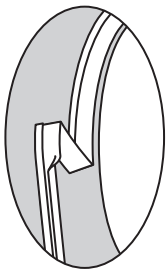


Stecken Sie den Ärmel RECHTS AUF RECHTS in den Armausschnitt, wobei die großen Punkte und der mittlere kleine Punkt mit der Schulternäht übereinstimmt. Heften.

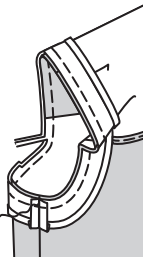


### ARMAUSSCHNITTABSCHLUSS

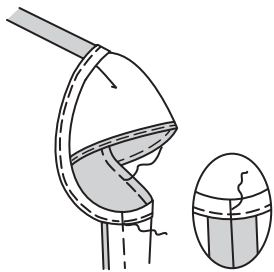
Öffnen Sie eine gefaltete Kante des Schrägbandes. Bügeln Sie die Falte heraus und formen Sie das Band durch leichtes Drücken so um, dass es der Kurve des Armausschnittes entspricht.



Stecken Sie das Schrägband an der Armausschnittkante (über Ärmel bei den **Modellen B und C**, wie gezeigt), so dass die Schnittkanten gleichmäßig sind, und drehen Sie die Enden ein, so dass sie sich an der Seitennaht treffen. Nähen Sie eine 1 cm lange Naht ein. Schneiden Sie die Naht bis auf 6 mm zurück.

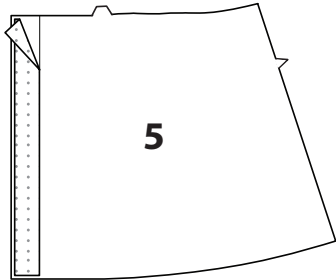


Drehen Sie das Schrägband entlang der Naht nach innen, wenden Sie dabei den Ärmel für **Modell B und C** nach außen, wie abgebildet. Bügeln Sie. Heften Sie fest.  
**SÄUMEN** Sie die Enden.  
Nähen Sie auf der Außenseite dicht an der gehefteten Kante.

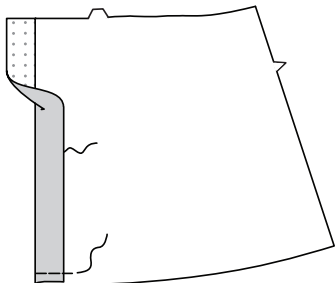


### ROCK

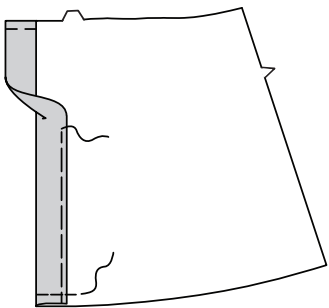
Schneiden Sie zwei Stücke EINLAGE zu, jedes in der Länge des Schnittmusters ROCKVORDERTEILS (5), von der vorderen Kante bis zur äußeren Umbruchlinie. Befestigen Sie die Einlage auf der linken Seite jedes passenden STOFFABSCHNITTS gemäß den Anweisungen des Herstellers.



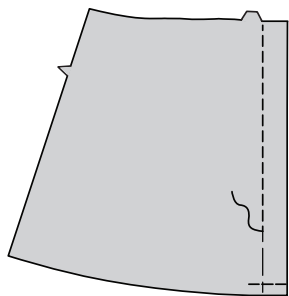
Wenden Sie die Öffnungskante des Vorderteils entlang der äußeren Umbruchlinie auf die linke Seite; bügeln Sie. Heften Sie die Schnittkanten zusammen. Nähen Sie unsichtbar entlang der Innenkante.



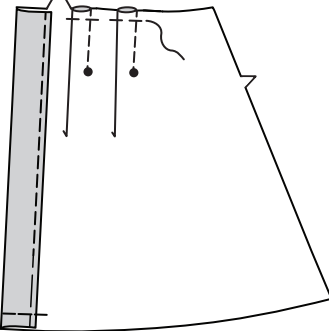
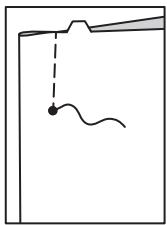
Drehen Sie den vorderen Stoffbesatz entlang der verbleibenden Faltlinie auf die linke Seite; bügeln.  
Heften Sie die Schnittkanten zusammen. Heften Sie dicht an der langen Innenkante, wie gezeigt.



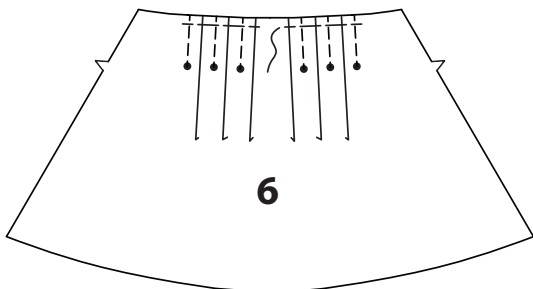
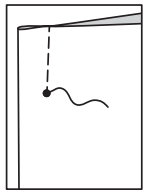
Nähen Sie auf der Außenseite das Vorderteil entlang der Heftung bis auf 10 cm von der unteren Schnittkante heran, wie gezeigt.



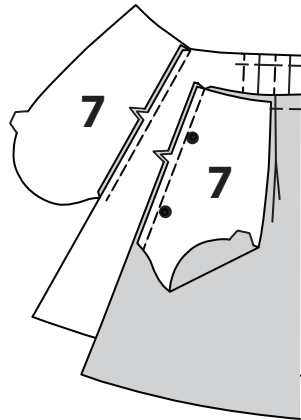
Um jede Falte in Rockvorderteil zu machen, bringen Sie die Steplinien RECHTS AUF RECHTS, wobei die kleinen Punkte übereinstimmen. Nähen Sie entlang den Steplinien von der oberen Kante bis zu den Punkten. Bügeln Sie die Falten in Richtung Vorderteil. Heften Sie über die Falten.



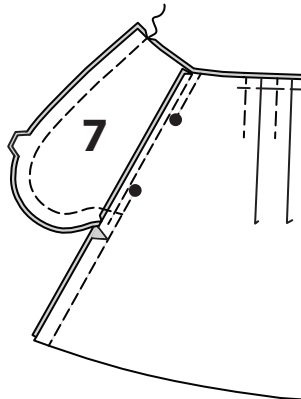
Um jede Falte im ROCKRÜCKENTEIL (6) zu machen, bringen Sie die Steplinien RECHTS AUF RECHTS, wobei die kleinen Punkte übereinstimmen. Nähen Sie entlang den Steplinien von der oberen Kante bis zu den Punkten. Bügeln Sie die Falten in Richtung Rückenteil. Heften Sie über die Falten.



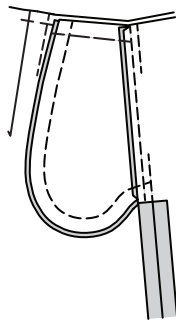
**HINWEIS:** Bringen Sie die Taschen wie folgt an den Seitenkanten des Rockvorder- und -rückenteils an:  
Stecken Sie die TASCHE (7) RECHTS AUF RECHTS auf den Rock, wobei die großen Punkte übereinstimmen und die Schnittkanten gerade sind. Nähen Sie eine 1 cm lange Naht ein.  
Bügeln Sie die Naht zur Tasche hin und drücken Sie die Tasche nach außen.



Stecken Sie das Vorderteil an den Seitennähten auf das Rückenteil, wobei die großen Punkte übereinstimmen. Nähen Sie die Seitennähte, lassen Sie dabei eine Öffnung zwischen den großen Punkten.  
Nähen Sie die Taschenkanten von der Seitennaht bis zur Oberkante zusammen. Schneiden Sie die Nahtzugabe des Rockrückenteils unterhalb der Tasche ein.



Bügeln Sie die Naht unterhalb des Einschnitts auseinander. Bügeln Sie die Tasche zum Vorderteil.  
Heften Sie die Oberkante der Tasche auf das Vorderteil, so dass die Schnittkanten gerade sind.



### BUND

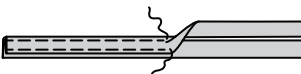
Fertigen Sie GÜRTELSCHNALLEN/TRÄGER wie folgt an. Falten Sie den TRÄGER (8) LINKS AUF LINKS der Länge nach zur Hälfte. Bügeln und drücken Sie eine Falte ein.



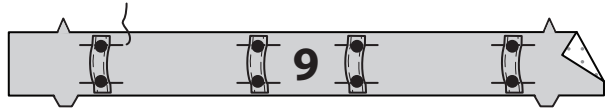
Öffnen Sie die langen Kanten des Trägers und drehen Sie sie auf die LINKE Seite, so dass sie sich an der Falte treffen. Bügeln Sie.



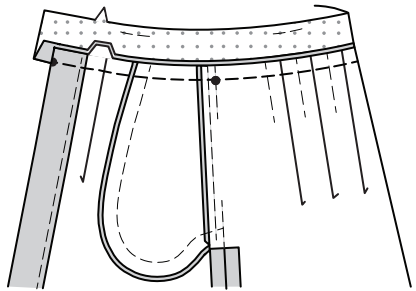
Falten Sie den Träger der Länge nach zur Hälfte und bringen Sie die gebügelten Kanten zusammen.  
Nähen Sie dicht an den beiden Längskanten.



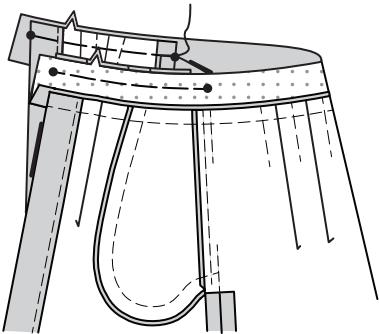
Schneiden Sie Träger in vier Abschnitte mit einer Länge von jeweils 8,2 cm zu. Stecken Sie jeden Träger mit den RECHTEN Seiten nach oben auf den versehenen BUND (9), wobei die großen Punkte übereinstimmen und die Schnittkanten gerade sind. Heften Sie entlang der oberen und unteren Kante. (Die nicht versehenen Bundteile werden als Besatz verwendet.)



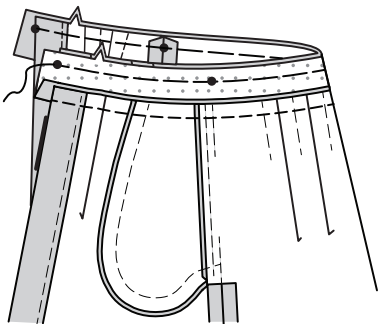
Stecken Sie die untere Kante des Bund RECHTS AUF RECHTS an die Oberkante des Rocks, wobei die Mitten, die großen Punkte und die kleinen Punkte an den vorderen Kanten übereinstimmen. Nähen Sie; beschneiden Sie die Naht. Bügeln Sie die Naht zum Bund und drehen Sie den Bund nach außen.



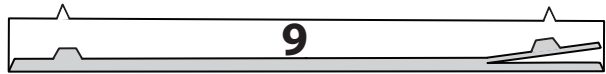
**FÜR MODELLE A,B:** Stecken Sie die Unterkante des vord. Oberteils an die Oberkante des Bunds RECHTS auf RECHTS, wobei die Mitten und die Punkte übereinstimmen. Heften Sie, lassen Sie dabei das rückw. Oberteil frei.



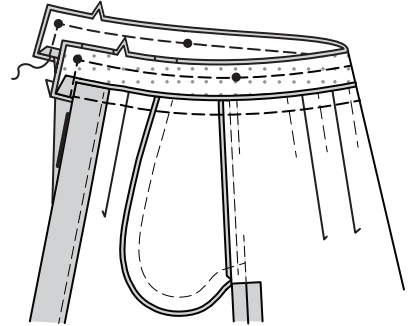
**FÜR MODELL C:** Stecken Sie die untere Kante des Oberteils RECHTS AUF RECHTS an die Oberkante des Bunds, wobei die Mitten und Punkte übereinstimmen. Heften.



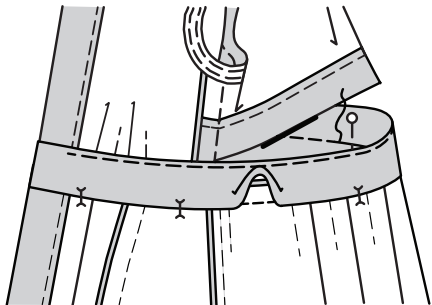
**FÜR ALLE MODELLE:** Bügeln Sie unter 1,3 cm an der unteren Kante des BESATZES des Bunds (9). Beschneiden Sie die gebügelte Kante auf 1 cm.



Stecken Sie den Besatz RECHTS AUF RECHTS auf den Bund (über dem Oberteil), wobei die Mitten und Punkte übereinstimmen. Nähen Sie die Enden und die Oberkante, lassen Sie dabei die untere Kante des rückw. Oberteils für **Modelle A,B** frei. Beschneiden Sie die Nähte.



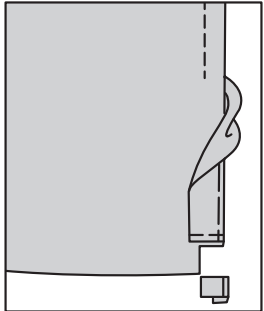
**STEPPEN** Sie die obere Kante des Besatzes so weit wie möglich **UNTER**. Wenden Sie den Besatz nach innen, genau über die Naht; bügeln Sie. Heften Sie die innere gebügelte Kante fest. Arbeiten Sie auf der RECHTEN Seite des Stoffes und **NÄHEN SIE "IN DER RILLE"**, (in der Nut, in der der BUND mit dem Stoff verbunden ist) und achten Sie darauf, dass die untere Schicht des Bundbesatzes in die Naht mitgefasst wird.



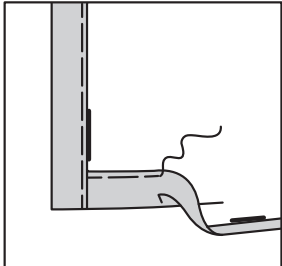
## ABSCHLUSS

### SAUM

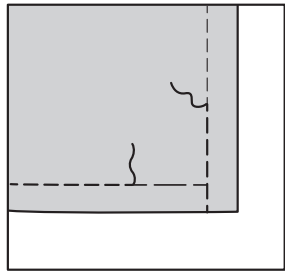
Entfernen Sie die Heftung an der Unterseite der Vorderteile. Wenden Sie die untere Kante des vord. Stoffbesatzes entlang der Faltlinie nach außen. Nähen Sie 5 cm über der Schnittkante quer über den Stoffbesatz. Sie die Naht wie gezeigt.



Wenden Sie die Stoffbesätze wieder auf die Innenseite und wenden Sie weiterhin einen 3.2 cm breiten am Rest der Unterkante des Kleides. Heften Sie dicht an der Falte. Drehen Sie an der Schnittkante 6 mm nach unten und halten Sie bei Bedarf ein. Heften Sie den Saum dicht an der Oberkante fest; bügeln Sie.

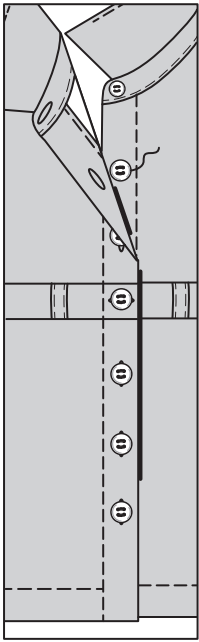


Nähen Sie auf der Außenseite den Rest der Vorderteile entlang der Heftnaht und schließen Sie dabei an die vorherige Absteppung an. **STEPPEN** Sie den Saum entlang der oberen Heftlinie **AB** und enden Sie an der vorderen Steppnaht.



## KNÖPFE UND KNOPFLÖCHER

Machen Sie Knopflöcher im rechten Vorderteil und im Kragenband an den Markierungen. Lappen Sie die Öffnungskanten, wobei die Mitten übereinstimmen. Bringen Sie Knopflöcher als Markierungen auf dem linken Vorderteil und dem Kragenband an. Nähen Sie die 22 mm Knöpfe an das linke Vorderteil und den 1.3 cm Knopf an das Kragenband an den Markierungen.

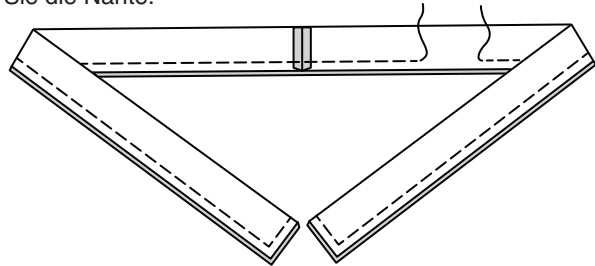


Stecken Sie die Teile des BINDEBANDES (12) RECHTS AUF RECHTS, wobei die Kerben übereinstimmen. Nähen Sie eine 1 cm lange Naht ein.



## BINDEBAND

Falten Sie das Bindeband RECHTS AUF RECHTS in der Länge nach zur Hälfte. Nähen Sie eine 1 cm lange Naht, lassen Sie dabei eine Öffnung zum Wenden. Beschneiden Sie die Nähte.



Wenden Sie die RECHTE Seite nach außen; bügeln Sie. **SÄUMEN** Sie die Öffnung.

