

- 1 Front-A,B,C

2 Bodice Side Front-A,B,C

3 Bodice Back-A,B,C

4 Skirt Back-A,B,C

5 Pocket-A,B,C

6 Neck Ruffle-A,B

7 Front Facing-A,B,C

8 Back Facing-A,B,C

9 Sleeve-A

10 Elastic Guide for Sleeve-A

11 Buttonhole Guide-A,B,C

12 Front and Back Ruffle-B

13 Collar Front-C

14 Collar-C

15 Collar Back-C

16 Sleeve-C

17 Elastic Guide for Sleeve-C
- 1 Devant - A, B, C

2 Corsage côté devant - A, B, C

3 Corsage dos - A, B, C

4 Jupe dos - A, B, C

5 Poche - A, B, C

6 Volant d'encolure - A, B

7 Parementure devant - A, B, C

8 Parementure dos - A, B, C

9 Manche - A

10 Guide pour élastique de la manche - A

11 Guide pour boutonnères - A, B, C

12 Volant devant et dos - B

13 Col devant - C

14 Col - C

15 Col dos - C

16 Manche - C

17 Guide pour élastique de la manche - C

BODY MEASUREMENTS / MESURES DU CORPS

TODDLERS/PETITS ENFANTS					
Sizes/Tailles	½	1	2	3	4
Chest (ins)	19	20	21	22	23
Waist	19	19½	20	20½	21
Height	28	31	34	37	40
T. poitrine (cm)	48	51	53	56	58
T. taille	48	50	51	52	53
Hauteur	71	79	87	94	102

FABRIC CUTTING LAYOUTS

⊕ Indicates Bustline, Waistline, Hipline and/or Biceps. Measurements refer to circumference of Finished Garment (Body Measurement + Wearing Ease + Design Ease). Adjust Pattern if necessary.

Lines shown are CUTTING LINES, however, 5/8" (1.5cm) SEAM ALLOWANCES ARE INCLUDED, unless otherwise indicated. See SEWING INFORMATION for seam allowance.

Find layout(s) by Garment/View, Fabric Width and Size. Layouts show approximate position of pattern pieces; position may vary slightly according to your pattern size.

All layouts are for with or without nap unless specified. For fabrics with nap, pile, shading or one-way design, use WITH NAP layout.

RIGHT SIDE OF PATTERN	WRONG SIDE OF PATTERN	RIGHT SIDE OF FABRIC	WRONG SIDE OF FABRIC
-----------------------	-----------------------	----------------------	----------------------

S/T = SIZE(S)/TAILLE(S)
* = WITH NAP/AVEC SENS
S/L = SELVAGE(S)/LISIÈRE(S)
AS/TT = ALL SIZE(S)/TOUTES TAILLE(S)
** = WITHOUT NAP/SANS SENS
F/P = FOLD/PLIURE
CF/PT = CROSSWISE FOLD/PLIURE TRAME

Position fabric as indicated on layout. If layout shows...

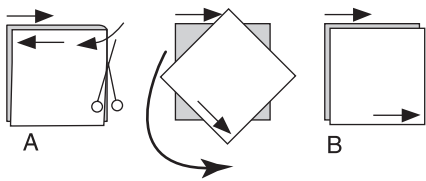
GRAINLINE—Place on straight grain of fabric, keeping line parallel to selvage or fold. ON “with nap” layout arrows should point in the same directions. (On Fur Pile fabrics, arrows point in direction of pile.)

SINGLE THICKNESS—Place fabric right side up. (For Fur Pile fabrics, place pile side down.)

DOUBLE THICKNESS

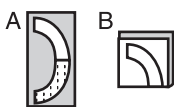
WITH FOLD—Fold fabric right sides together.

* WITHOUT FOLD—With right sides together, fold fabric CROSSWISE. Cut fold from selvage to selvage (A). Keeping right sides together, turn upper layer completely around so nap runs in the same direction as lower layer.



FOLD—Place edge indicated exactly along fold of fabric. NEVER cut on this line.

When pattern piece is shown like this...



• Cut other pieces first, allowing enough fabric to cut this piece (A). Fold fabric and cut piece on fold, as shown (B).

★ Cut piece only once. Cut other pieces first, allowing enough fabric to cut this piece. Open fabric; cut piece on single layer.

Cut out all pieces along cutting line indicated for desired size using long, even scissor strokes, cutting notches outward.

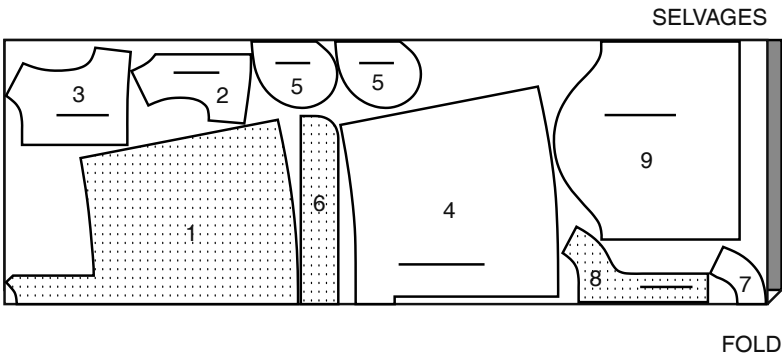
Transfer all markings and lines of construction before removing pattern tissue. (Fur Pile fabrics, transfer markings to wrong side.)

NOTE: Broken-line boxes (a! b! c!) in layouts represent pieces cut by measurements provided.

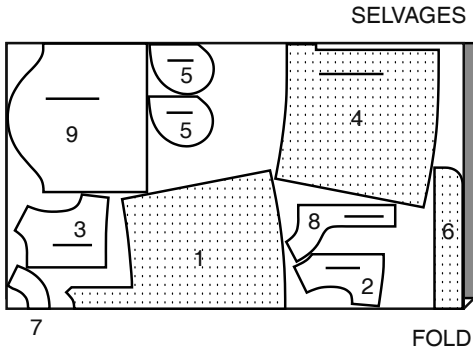
DRESS A / ROBE A

PIECES: 1 2 3 4 5 6 7 8 9

45" (115CM)*
AS/TT



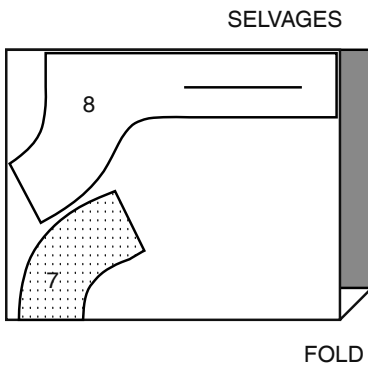
60" (150CM)*
AS/TT



FUSIBLE INTERFACING A,B
ENTOILAGE THERMOCOLLANT A, B

PIECES: 7 8

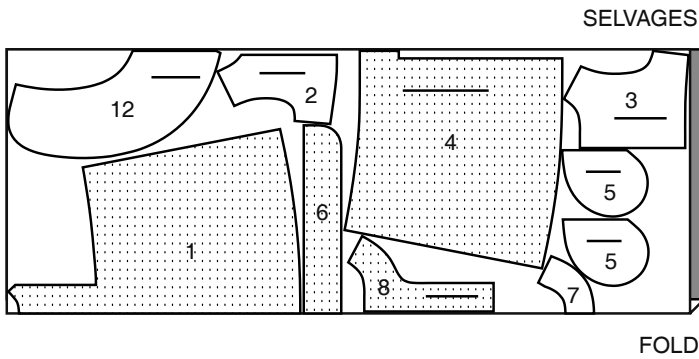
20" (51CM)
AS/TT



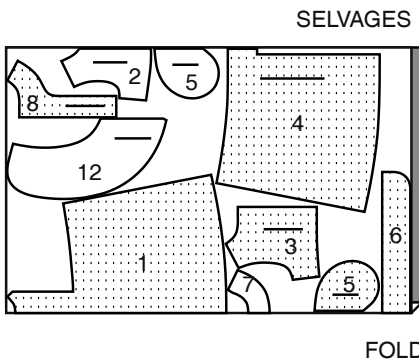
DRESS B / ROBE B

PIECES: 1 2 3 4 5 6 7 8 12

45" (115CM)*
AS/TT



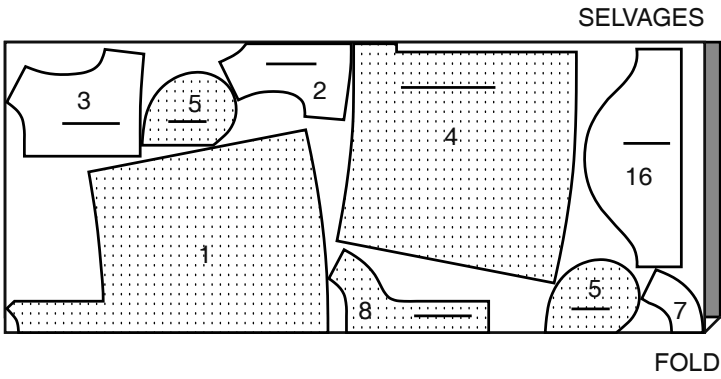
60" (150CM)*
AS/TT



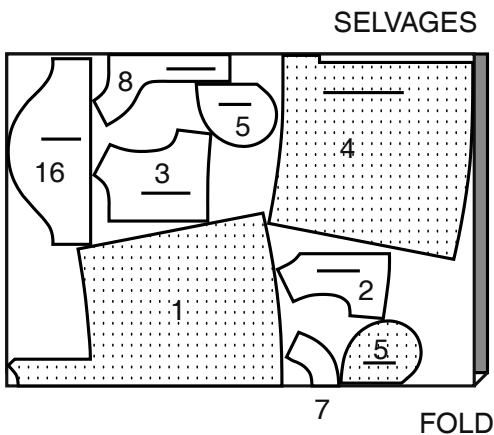
DRESS C / ROBE C

PIECES: 1 2 3 4 5 6 7 8 16

45" (115CM)*
AS/TT



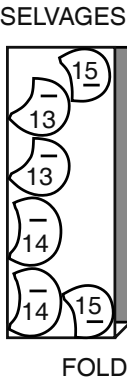
60" (150CM)*
AS/TT



CONTRAST C (COLLAR) / CONTRASTE C (COL)

PIECES: 13 14 15

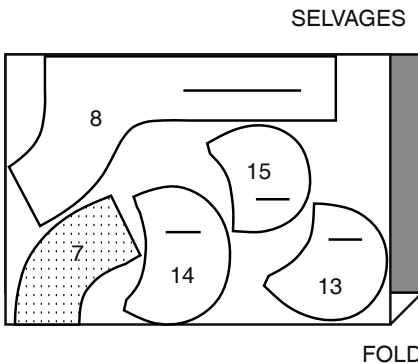
45"/60" (115CM/150CM)*
AS/TT



FUSIBLE INTERFACING C
ENTOILAGE THERMOCOLLANT C

PIECES: 7 8 13 14 15

20" (51CM)
AS/TT



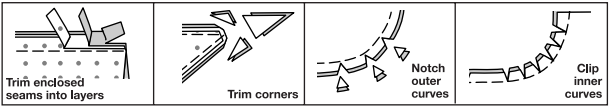
SEWING INFORMATION

5/8" (1.5cm) SEAM ALLOWANCES ARE INCLUDED,
(unless otherwise indicated)

ILLUSTRATION SHADING KEY

Right Side	Wrong Side	Interfacing	Lining	Underlining

Press as you sew. Press seams flat, then press open, unless otherwise instructed. Clip seam allowances, where necessary, so they lay flat.



GLOSSARY

Sewing methods in **BOLD TYPE** have Sewing Tutorial Video available. Scan **QR CODE** to watch videos:

BIAS ARMHOLE – see **Armholes/Sleeves**: “how to sew a bias tape armhole” video

DOUBLE STITCH – See **Machine Stitches**: “how to double stitch” video

EASE/GATHER – See **Gathering**: “sewing two row gathers” video.

FINISH – See **Seams**: “how to finish seam allowances” video.

NARROW HEM – See **Hems**: “sewing narrow hems” video.

REINFORCE – See **Machine Stitches**: “how to reinforce seams” video.

SET IN SLEEVE – See **Armholes/Sleeves**: “sewing a set in sleeve” video.

SLIPSTITCH – See **Hand Stitching**: “how to slip stitch” video.

STAYSTITCH – See **Machine Stitches**: “how to do stay stitching” video.

TACK – See **Hand Stitching**: “how to tack” video.

TOPSTITCH – See **Machine Stitches**: “how to topstitch” video.

TRIM SEAM – See **Seams**: “how to trim, clip and layer seams” video.

UNDERSTITCH – See **Machine Stitches**: “how to understitch” video.

SEWING TUTORIALS



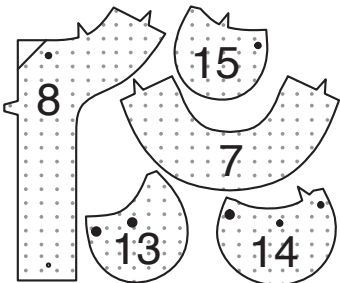
Build your skills viewing short, easy-to-follow videos at simplicity.com/sewingtutorials

DRESS A, B, C

NOTE: Under each sub-heading, View A will be shown unless otherwise indicated.

INTERFACING

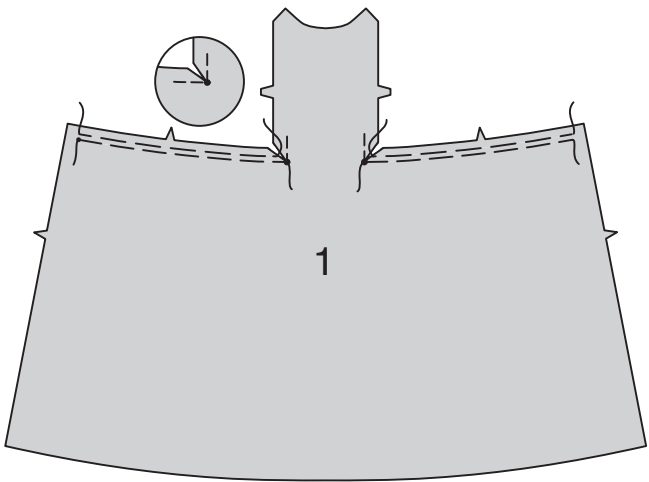
1. Pin **INTERFACING** to wrong side of each matching **FABRIC** section. Fuse, following manufacturer’s instructions.



FRONT AND BACK

2. REINFORCE inner corners of **FRONT** (1) at small dots. Clip to stitching at small dot, being careful not to clip through stitching.

GATHER front between small dot and side seam allowance, as shown.

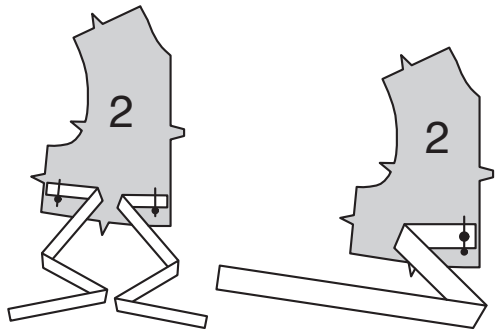


3. VIEW A, B- Cut four pieces of ribbon each measuring 14" (36cm) long. On **OUTSIDE**, pin ribbon to front and side of **BODICE SIDE FRONT** (2), placing long edge just above small dot, clearing lower seam allowances. Baste.

VIEW C- Cut two pieces of ribbon each measuring 22" (56cm) long.

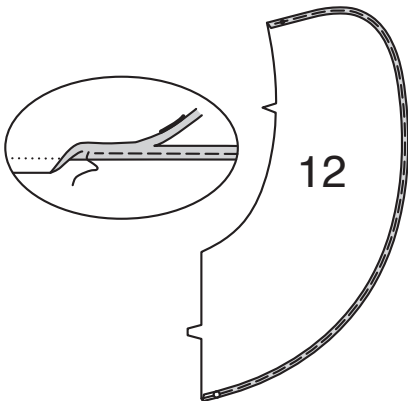
On **OUTSIDE**, pin ribbon to front edge of **BODICE SIDE FRONT** (2), having long edge just above small dot, clearing lower seam allowances. Baste.

TIP: Pin ribbon out of the way, when stitching remaining seams.



4. VIEW B

To make narrow hem in **FRONT AND BACK RUFFLE** (12), press under 1/4" (6mm) on lower edge. Stitch close to pressed edge. Trim close to stitching.

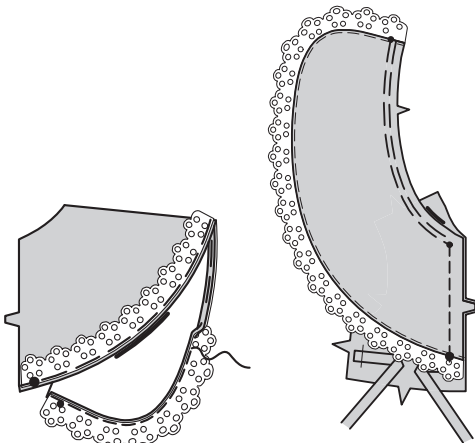


5. Cut a piece of trim the length of outer edge of ruffle with small and large dots. On **OUTSIDE**, pin trim to outer edge of ruffle, having trim even with pressed edge of hem. Baste.

Press under another 1/8" (3mm) and stitch in place.

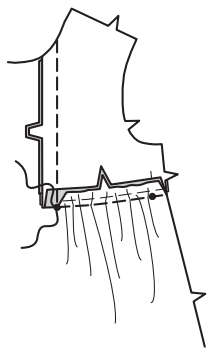
GATHER neck edge of ruffle between small dots, as shown. On **OUTSIDE**, pin **WRONG** side of ruffle to **RIGHT** side of bodice side front, matching notches and dots. Baste.

TIP: Keep ruffle out of the way when stitching remaining seams.



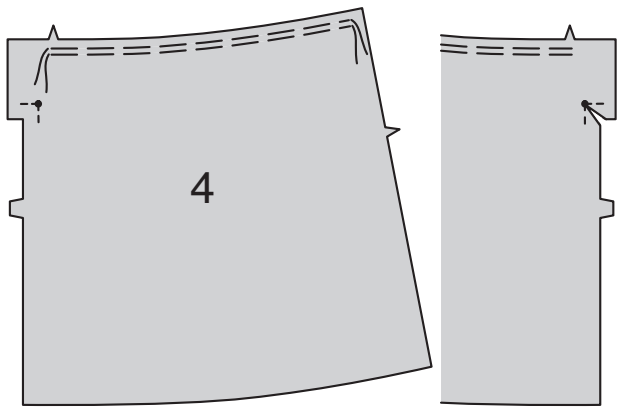
6. ALL VIEWS

With **RIGHT** sides together, pin bodice side front to front, matching notches and having raw edges even. Adjust gathers to fit. Baste. Stitch lower and front edges pivoting breaking stitching at small dot, keeping loose ends of ties (and front and back ruffle for view B) out of the way. Press front seam toward front, and lower seam up.

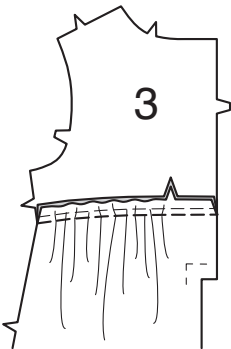


7. REINFORCE inner corners of **SKIRT BACK** (4) sections at small dots. Clip **LEFT** back seam allowance to stitching at small dot, being careful not to clip through stitching.

GATHER back between back notches and side seam allowance, as shown.

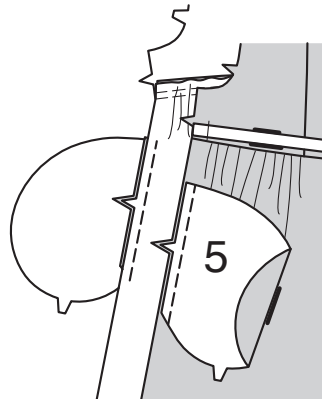


8. With **RIGHT** sides together, pin skirt to **BODICE BACK** (3) matching notches. Adjust gathers to fit. Baste. Stitch. Press seam up.

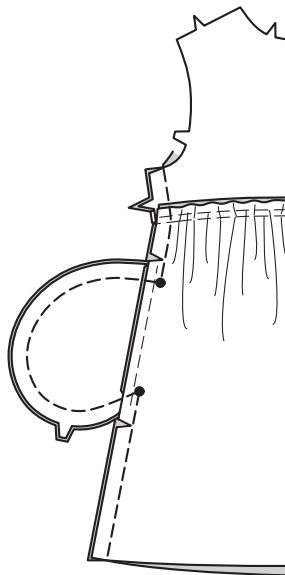


SIDE SEAM POCKETS

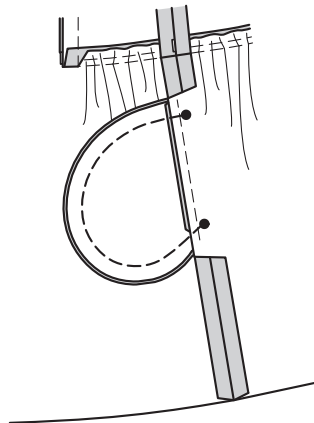
9. Stitch one **POCKET** (5) section to front and back at each side in 3/8"(1cm) seam. Press seams toward pockets.



10.Stitch front and back together at sides, leaving open between large dots. Stitch pocket edges together to side seams. Clip back seam allowances above and below pockets.

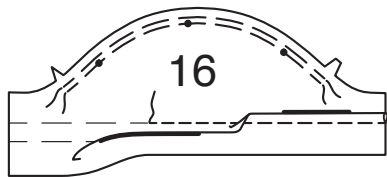
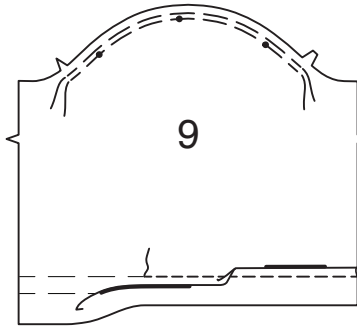


11.Turn pockets toward front along seamlines; press, pressing seam open above and below pocket.



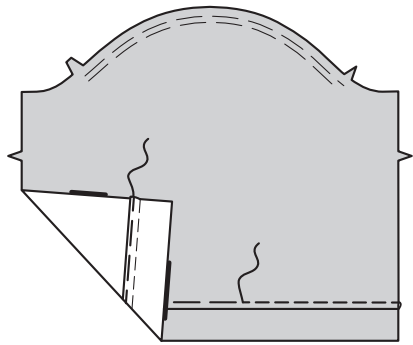
SLEEVES A, C

12. GATHER upper edge of **SLEEVE** (9 OR 16) between notches. To form casing, bring broken lines together. Stitch along broken lines.



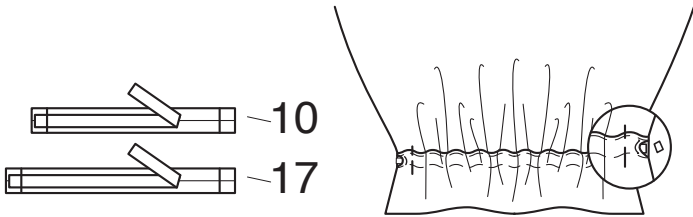
13. Press seam up. Baste close to upper pressed edge.

On OUTSIDE, **TOPSTITCH** as basted, forming casing.



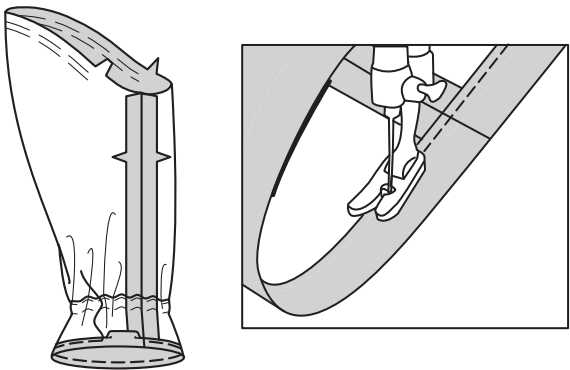
14. Cut a piece of elastic the length of ELASTIC GUIDE FOR SLEEVE (10 OR 17).

Insert elastic through opening in casing, matching seam allowances. Stitch across ends of elastic. Pull out ends of elastic and trim close to stitching.



15. With RIGHT sides together, stitch sleeve seam. **NARROW HEM** lower edge of sleeve.

TIP: It's easier to stitch the hem in a circle if you keep the RIGHT side of the sleeve against the machine with the INSIDE facing you and the needle INSIDE the circle, as shown.

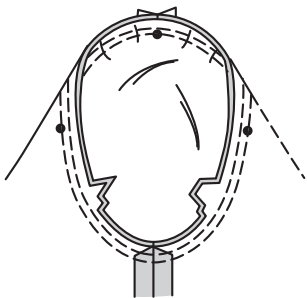


16. Turn sleeve RIGHT side out.

Hold garment WRONG side out with armhole toward you. With RIGHT sides together, pin sleeve to armhole edge with center small dot at shoulder seam, matching underarm seams, notches and remaining small dots. Pull up gathering stitches to fit.

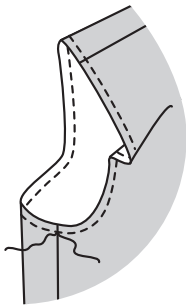
To distribute fullness evenly, slide fabric along bobbin threads until there are no puckers or tucks on the seam line. Baste. Stitch. Stitch again 1/8" (3mm) from first stitching. Trim seam below notches close to stitching. Press only the seam allowance, shrinking out fullness.

TIP: For more assistance, see Armholes/Sleeves: "sewing a set in sleeve" video.

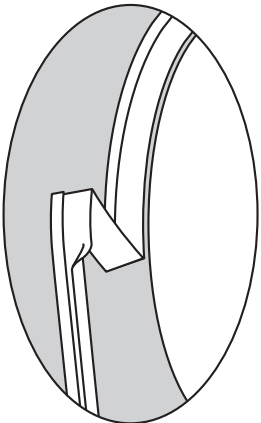


ARMHOLE B

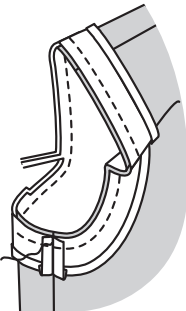
NOTE: Trim away 1/4"(6mm) from armhole edges of front and back. For more assistance, see Armholes/Sleeves: "how to sew a bias tape armhole" video.
17. To prevent armhole edge from stretching, stitch 1/4"(6mm) from raw edge.



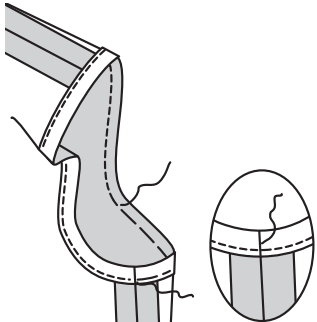
18. Open out one folded edge of bias tape; press out crease and preshape tape to match curve of armhole by pressing lightly.



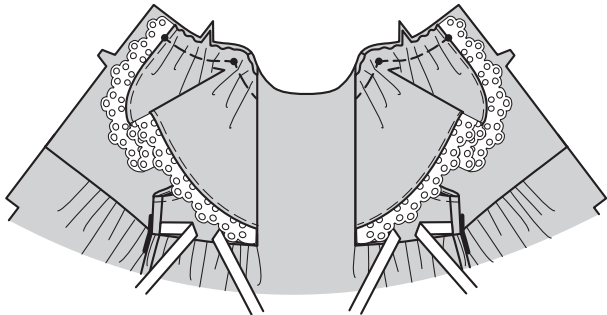
19. Pin bias tape to armhole edge, having raw edges even, turning in ends to meet at side seam, as shown. Stitch in 3/8"(1cm) seam. Trim seam to a scant 1/4"(6mm).



20. Turn bias tape to inside along seam. Press. Baste in place. **SLIPSTITCH** ends. On outside, stitch close to basted edge.



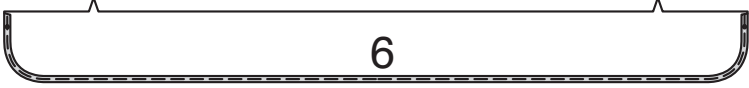
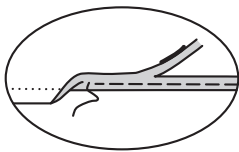
21. Pin free edge of ruffle to neck edge having raw edges even, placing small dot at shoulder seam, matching notches and remaining small dots. Adjust gathers to fit. Baste.



NECK RUFFLE AND COLLARS

22. VIEW A, B

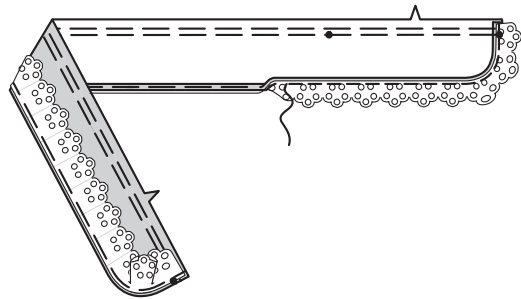
To make narrow hem in NECK RUFFLE (6), press under 1/4" (6mm) on lower edge. Stitch close to pressed edge. Trim close to stitching.



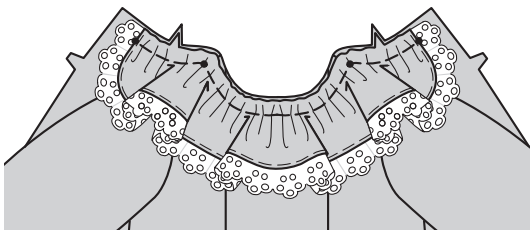
23. Cut a piece of trim the length of lower curved edge of ruffle. On OUTSIDE, pin trim to outer edge of ruffle, having trim even with pressed edge of hem. Baste.

Press under another 1/8" (3mm) and stitch in place.

GATHER upper edge of ruffle between outer small dots.



24. On OUTSIDE, pin ruffle to neck edge placing small dots at shoulder seams, matching remaining small dots and notches. Adjust gathers to fit. Baste.

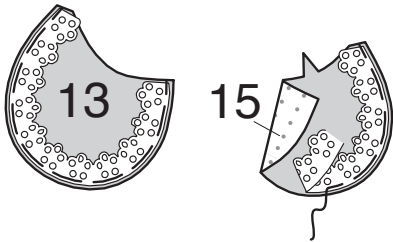


25. VIEW C

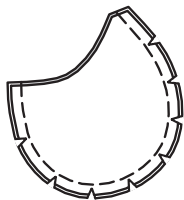
Construct two collar front and two collar back sections as follows:

Cut a piece of trim the length of curved edge of COLLAR FRONT (13) and COLLAR BACK (15).

On OUTSIDE, pin trim to curved edge of interfaced collar section having long edge 1/8"(3mm) away from raw edge. Baste in place.

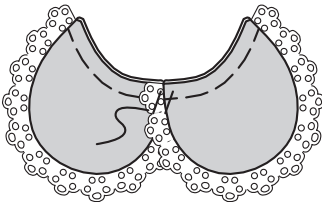


26. With RIGHT sides together, pin uninterfaced collar to collar section, having raw edges even. Stitch outer curved edge in a 3/8"(1cm) seam. **TRIM SEAM.** Clip curves.



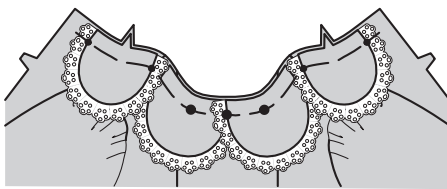
27. Turn collars RIGHT side out. Press. Baste raw edges together.

TACK front collars together at center front.



28. On OUTSIDE, pin collar front sections to front, matching large dots. Baste.

Pin collar back sections to back, matching notches and small dots. Baste.



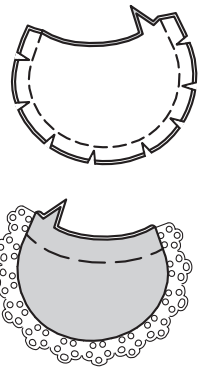
29. Cut a piece of trim the length of curved edge of COLLAR (14).

On OUTSIDE, pin trim to curved edge of interfaced collar section having long edge 1/8"(3mm) away from raw edge. Baste in place.

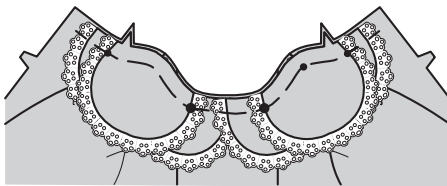


30. With RIGHT sides together, pin uninterfaced collar to collar section, having raw edges even. Stitch outer curved edge in a 3/8"(1cm) seam. **TRIM SEAM.** Clip curves.

Turn collar RIGHT side out. Press. Baste raw edges together.

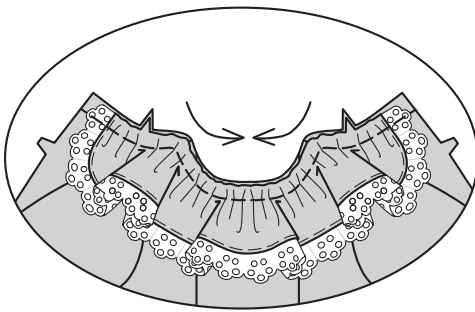


31. On OUTSIDE, pin collar sections to front and back at shoulders, placing small dot at shoulder seam, matching remaining small and large dots. Baste.

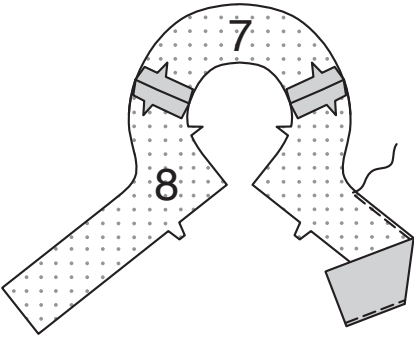


FRONT AND BACK FACING

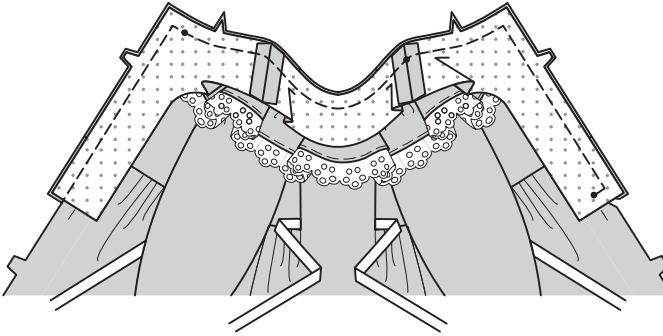
32. **STAYSTITCH** neck edge of garment in direction of arrows.



33. With RIGHT sides together, stitch BACK FACING (8) to FRONT FACING (7) at shoulder seams. **FINISH** outer edge of facing.



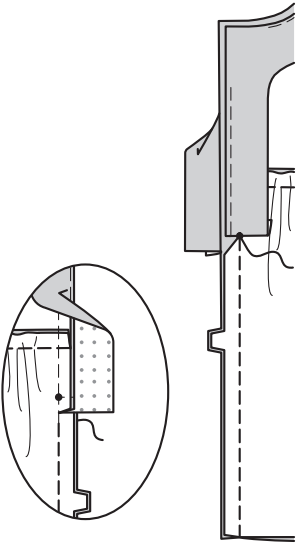
34. On OUTSIDE, pin facing to neck edge and back edges matching notches, and placing small dots at shoulder seams, clipping to stay-stitching as necessary. Baste. Stitch neck edge and back opening edges, stitching across lower edge to small dot on LEFT side, as shown. **TRIM SEAM** and corners. Clip curves.



35. **UNDERSTITCH** facing as far as possible. Turn facing to INSIDE, press.

Open out lower edge of RIGHT facing.

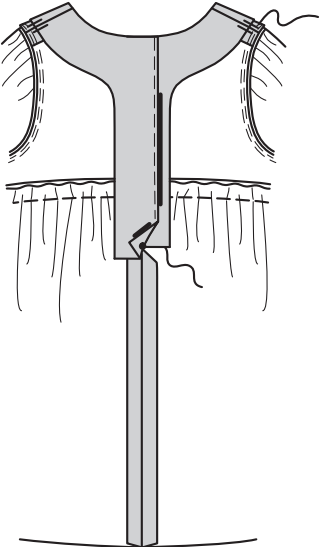
Pin back opening edges together at center back seam. Stitch ending at small dot.



36. Turn facing back to INSIDE. Press. Press seam open below facing.

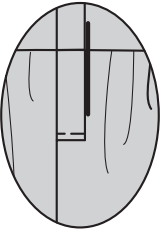
SLIPSTITCH LEFT facing at lower edge.

TACK facings at shoulder seams.



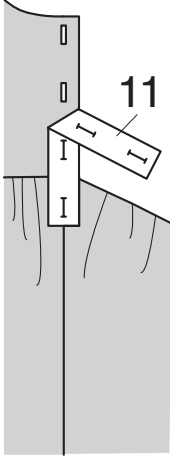
FINISHING

37. On OUTSIDE, lap LEFT back over RIGHT and stitch back opening edges down at lower edge through all thicknesses, as shown.



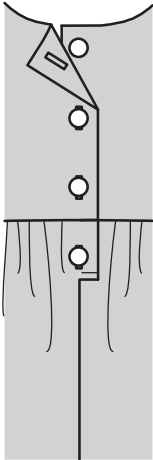
38. Place BUTTONHOLES GUIDE (11) to LEFT back opening edge, having edges of tissue even with finished edges of garment, as shown. Transfer markings.

Make buttonholes at markings.



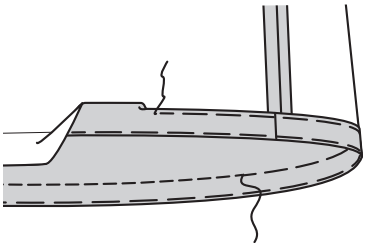
39. Lap opening edges, matching centers. Using buttonholes as guides, make button markings in RIGHT back.

Sew buttons at markings.



40. Turn up hem. Baste close to fold. Turn in 1/4" (6mm) on raw edge, easing in fullness if necessary. Baste hem in place close to upper edge. Press.

TOPSTITCH hem along upper basting, as shown.



FRANÇAIS

PLANS DE COUPE

⊕ Indique: pointe de poitrine, ligne de taille, de hanches et/ou avantbras. Ces mesures sont basées sur la circonférence du vêtement fini. (Mesures du corps + Aisance confort + Aisance mode) Ajuster le patron si nécessaire.

Les lignes épaisses sont les LIGNES DE COUPE, cependant, des rentrés de 1.5cm sont compris, sauf si indiqué différemment. Voir EXPLICATIONS DE COUTURE pour largeur spécifiée des rentrés.

Choisir le(s) plan(s) de coupe selon modèle/largeur du tissu/taille. Les plans de coupe indiquent la position approximative des pièces et peut légèrement varier selon la taille du patron.

Les plans de coupe sont établis pour tissu avec/sans sens. Pour tissu avec sens, pelucheux ou certains imprimés, utiliser un plan de coupe AVEC SENS.

ENDROIT DU PATRON	ENVERS DU PATRON	ENDROIT DU TISSU	ENVERS DU TISSU

S/T = SIZE(S)/TAILLE(S)
* = WITH NAP/AVEC SENS
S/L = SELVAGE(S)/LISIERE(S)
AS/TT = ALL SIZE(S)/TOUTES TAILLE(S)
** = WITHOUT NAP/SANS SENS
F/P = FOLD/PLIURE
CF/PT = CROSSWISE FOLD/PLIURE TRAME

Disposer le tissu selon le plan de coupe. Si ce dernier indique...

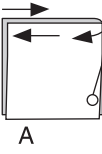
DROIT FIL—A placer sur le droit fil du tissu, parallèlement aux lisières ou au pli. Pour plan "avec sans," les flèches seront dirigées dans la même direction. (Pour fausse fourrure, placer la pointe de la flèche dans le sens descendant des poils.)

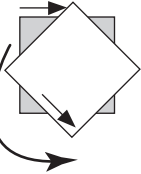
SIMPLE EPAISSEUR—Placer l’endroit sur le dessus. (Pour fausse fourrure, placer le tissu l’endroit dessous.)

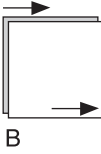
DOUBLE EPAISSEUR

AVEC PLIURE—Placer endroit contre endroit.

* SANS PLIURE—Plier le tissu en deux sur la TRAME, endroit contre endroit. Couper à la pliure, de lisière à lisière (A). Placer les 2 épaisseurs dans le même sens du tissu, endroit contre endroit (B).









PLIURE—Placer la ligne du patron exactement sur la pliure NE JAMAIS COUPER sur cette ligne.

Si la pièce se présente ainsi...

- Couper d’abord les autres pièces, réservant du tissu (A). Plier le tissu et couper la pièce sur la pliure, comme illustré (B).





★ Couper d’abord les autres pièces, réservant pour la pièce en question. Déplier le tissu et couper la pièce sur une seule épaisseur.

Couper régulièrement les pièces le long de la ligne de coupe indiquée pour la taille choisie, coupant les crans vers l’extérieur.

Marquer repères et lignes avant de retirer le patron. (Pour fausse fourrure, marquer sur l’envers du tissu.)

NOTE: Les parties encadrées avec des pointillées sur les plans de coupe (a! b! c!) représentent les pièces coupées d’après les mesures données.

EXPLICATIONS DE COUTURE

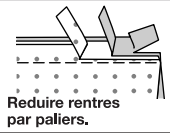
RENTRES DE COUTURE COMPRIS
Les rentrés sont tous de 1.5cm, sauf si indiqué différemment.

LEGENDE DES CROQUIS

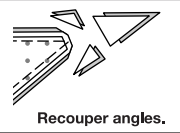
Endroit	Envers	Entoilage

Doubleure	Triplure

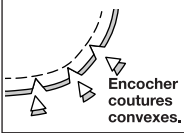
Au fur et à mesure de l’assemblage, repasser les rentrés ensemble puis ouverts, sauf si contre indiqué. Pour aplatir les coutures, cranter les rentrés où nécessaire.



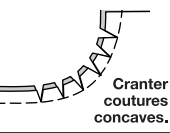
Reduire rentrés par paliers.



Recouper angles.



Encocher coutures convexes.



Cranter coutures concaves.

GLOSSAIRE

Les termes de couture imprimés en **CARACTÈRES GRAS** ont l’aide d’une Vidéo de Tutoriel de couture. Scanner le CODE QR pour regarder les vidéos :

EMMANCHURE À BIAIS – reportez-vous à la vidéo Emmanchures/Manches : “comment coudre une emmanchure à biais”.

DOUBLE-PIQÛRE – reportez-vous à la vidéo Points à la machine : “comment faire une double-piqûre”.

SOUTENIR/FRONCER – reportez-vous à la vidéo Froncer : “coudre deux rangées de fronces”.

FINIR - reportez-vous à la vidéo Coutures : “comment faire la finition des valeurs de couture”.

OURLET ÉTROIT - reportez-vous à la vidéo Ourlets : “coudre des ourlets étroits”.

RENFORCER – reportez-vous à la vidéo Points à la machine : «comment renforcer les coutures».

MANCHE MONTÉE - reportez-vous à la vidéo Emmanchures/Manches : “coudre des manches montées”.

POINTS COULÉS - reportez-vous à la vidéo Points à la main : “comment faire des points coulés”.

PIQÛRE DE SOUTIEN - reportez-vous à la vidéo Points à la machine : “comment faire une piqûre de soutien”.

FIXER – reportez-vous à la vidéo Points à la main : “comment fixer”.

SURPIQUER – reportez-vous à la vidéo Points à la machine : “comment faire une surpiqûre”

COUPER LA COUTURE – reportez-vous à la vidéo Coutures : “comment couper, cranter et dégrader les coutures”.

SOUS-PIQUER – reportez-vous à la vidéo Points à la machine : “comment faire une sous-piqûre”.

TUTORIELS DE COUTURE



Développez vos compétences en regardant des vidéos courtes et faciles à suivre sur [simplicity.com/sewingtutorials](https://www.simplicity.com/sewingtutorials).

ROBE A, B, C

NOTE : Au-dessous de chaque sous-titre, les croquis montrent le modèle A, sauf indiqué différemment.

ENTOILAGE

1. Épingler l'ENTOILAGE sur l'envers de chaque pièce correspondante en TISSU. Faire adhérer en suivant la notice d'utilisation.

DEVANT ET DOS

2. RENFORCER les coins intérieurs du DEVANT (1) sur les petits cercles. Cranter vers la piqûre sur le petit cercle, en veillant à ne pas cranter à travers la piqûre. **FRONCER** le devant entre le petit cercle et la valeur de couture du côté, comme illustré.

3. MODÈLE A, B – couper quatre morceaux de ruban de 36 cm de longueur chacun. Sur l'ENDROIT, épingler le ruban sur le devant et le côté du CORSAGE CÔTÉ DEVANT (2), en plaçant le long bord juste au-dessus du petit cercle, en dégageant les valeurs de couture inférieures. Bâti.r.
MODÈLE C – couper deux morceaux de ruban de 56 cm de longueur chacun.
Sur l'ENDROIT, épingler le ruban sur le bord du devant du CORSAGE CÔTÉ DEVANT (2), ayant le long bord juste au-dessus du petit cercle, en dégageant les valeurs de couture inférieures. Bâti.r.
ASTUCE : épingler le ruban à l'opposé lors de la piqûre des coutures restantes.

4. MODÈLE B
Pour faire un ourlet étroit sur le VOLANT DEVANT ET DOS (12), rentrer au fer 6 mm sur le bord inférieur. Piquer près du bord pressé. Recouper près de la piqûre.

5. Couper un morceau de galon de la longueur du bord extérieur du volant avec petit et grand cercle. Sur l'ENDROIT, épingler le galon sur le bord extérieur du volant, ayant le galon au même niveau que le bord pressé de l'ourlet. Bâti.r.
Rentrer au fer d'autres 3 mm et piquer en place. **FRONCER** le bord de l'encolure du volant entre les petits cercles, comme illustré.
Sur l'ENDROIT, épingler l'ENVERS du volant sur l'ENDROIT du corsage côté devant, en faisant coïncider les encoches et les cercles. Bâti.r.
ASTUCE : maintenir le volant à l'opposé lors de la piqûre des coutures restantes.

6. TOUS LES MODÈLES
ENDROIT CONTRE ENDROIT, épingler le corsage côté devant sur le devant, en faisant coïncider les encoches et ayant les bords non finis au même niveau. Tirer sur le fil de fronces pour ajuster. Bâti.r. Piquer les bords inférieurs et du devant en pivotant et en arrêtant la piqûre au petit cercle, en maintenant les extrémités lâches des attaches (et le volant devant et dos pour le modèle B) à l'opposé. Presser la couture devant vers le devant et la couture inférieure vers le haut.

7. RENFORCER les coins intérieurs des pièces de la JUPE DOS (4) sur les petits cercles.
Cranter la valeur de couture du dos GAUCHE vers la piqûre sur le petit cercle, en veillant à ne pas cranter à travers la piqûre. **FRONCER** le dos entre les encoches du dos et la valeur de couture du côté, comme illustré.

8. ENDROIT CONTRE ENDROIT, épingler la jupe sur le CORSAGE DOS (3), en faisant coïncider les encoches. Tirer sur le fil de fronces pour ajuster. Bâti.r. Piquer. Relever la couture au fer.

POCHES SUR LE CÔTÉ

9. Piquer une pièce de la POCHE (5) sur le devant et le dos, sur chaque côté en couture de 1 cm. Presser les coutures vers les poches.

10. Piquer le devant et le dos ensemble sur les côtés, en laissant ouvert entre les grands cercles. Piquer les bords de la poche ensemble jusqu'aux coutures du côté. Cranter les valeurs de couture du dos au-dessus et au-dessous des poches.

11. Retourner les poches vers le devant le long des lignes de couture ; presser, en ouvrant la couture au fer au-dessus et au-dessous de la poche.

MANCHES A, C

12. FRONCER le bord supérieur de la MANCHE (9 OU 16) entre les encoches. Pour former la coulisse, amener les lignes pointillées l'une sur l'autre. Piquer le long des lignes pointillées.

13. Relever la couture au fer. Bâti.r près du bord supérieur pressé. Sur l'ENDROIT, **SURPIQUER** le long du faufil, en formant la coulisse.

14. Couper un morceau d'élastique de la longueur du GUIDE POUR ÉLASTIQUE DE LA MANCHE (10 OU 17). Insérer l'élastique dans l'ouverture de la coulisse, en faisant coïncider les valeurs de couture. Piquer à travers les bouts de l'élastique. Tirer sur les bouts et recouper près de la piqûre.

15. ENDROIT CONTRE ENDROIT, piquer la couture de manche. Faire un **OURLET ÉTROIT** sur le bord inférieur de la manche. **ASTUCE :** il est plus facile de piquer l'ourlet en cercle si vous maintenez l'ENDROIT de la manche vers la machine avec l'INTÉRIEUR vers vous et l'aiguille DANS le cercle, comme illustré.

16. Retourner la manche à l'ENDROIT.
Tenir le vêtement à l'ENVERS avec l'emmanchure vers vous. ENDROIT CONTRE ENDROIT, épingler la manche sur le bord de l'emmanchure avec le petit cercle du milieu sur la couture d'épaule, en faisant coïncider les coutures de dessous de bras, les encoches et les petits cercles restants. Tirer sur le faufil pour ajuster.
Pour distribuer l'ampleur également, glisser le tissu le long des fils canette jusqu'à ce qu'il n'y ait ni fronces ni faux plis sur la ligne de couture. Bâti.r. Piquer.
Piquer de nouveau à 3 mm de la première piqûre. Recouper la couture au-dessous des encoches près de la piqûre. Ne presser que la valeur de couture, en rétrécissant l'ampleur.
ASTUCE : pour plus d'aide, reportez-vous à la vidéo Emmanchures/manches : « coudre des manches montées ».

EMMANCHURE B

NOTE : Recouper 6 mm des bords de l'emmanchure du devant et dos. Pour plus d'aide, reportez-vous à la vidéo Emmanchures/manches : « comment coudre une emmanchure à ruban de biais ».

17. Pour empêcher que le bord de l'emmanchure se détende, piquer à 6 mm du bord non fini.

18. Déplier un bord du ruban de biais au fer ; presser le pli vers l'extérieur et donner forme au ruban pour le faire coïncider avec la courbe de l'emmanchure, en pressant légèrement.

19. Épingler le ruban de biais sur le bord de l'emmanchure, ayant les bords non finis au même niveau, en repliant les extrémités pour les rejoindre sur la couture du côté, comme illustré. Piquer en couture de 1 cm. Recouper la couture à un peu moins de 6 mm.

20. Retourner le ruban de biais vers l'intérieur le long de la couture. Presser. Bâti.r en place.
Coudre les extrémités aux **POINTS COULÉS**. Sur l'endroit, piquer près du bord bâti.

21. Épingler le bord libre du volant sur le bord de l'encolure ayant les bords non finis au même niveau, en plaçant le petit cercle sur la couture d'épaule, en faisant coïncider les encoches et les petits cercles restants. Tirer sur le fil de fronces pour ajuster. Bâti.r.

VOLANT D'ENCOLURE ET COLS

22. MODÈLES A, B
Pour faire un ourlet étroit sur le VOLANT D'ENCOLURE (6), rentrer au fer 6 mm sur le bord inférieur. Piquer près du bord pressé. Recouper près de la piqûre.

23. Couper un morceau de galon de la longueur du bord inférieur arrondi du volant. Sur l'ENDROIT, épingler le galon sur le bord extérieur du volant, ayant le galon au même niveau que le bord pressé de l'ourlet. Bâti.r.
Rentrer au fer d'autres 3 mm et piquer sur place. **FRONCER** le bord supérieur du volant entre les petits cercles extérieurs.

24. Sur l'ENDROIT, épingler le volant sur le bord de l'encolure, en plaçant les petits cercles sur les coutures d'épaule et en faisant coïncider les petits cercles restants et les encoches. Tirer sur le fil de fronces pour ajuster. Bâti.r.

25. MODÈLE C
Réaliser deux pièces du col devant et du col dos comme suit : Couper un morceau de galon de la longueur du bord arrondi du COL DEVANT (13) et du COL DOS (15).
Sur l'ENDROIT, épingler le galon sur le bord arrondi de la pièce du col entoilé ayant le long bord à 3 mm du bord non fini. Bâti.r en place.

26. ENDROIT CONTRE ENDROIT, épingler le col non entoilé sur la pièce du col, ayant les bords non finis au même niveau. Piquer le bord extérieur arrondi en couture de 1 cm.
COUPER LA COUTURE. Cranter les courbes.

27. Retourner les cols à l'ENDROIT. Presser. Bâti.r ensemble les bords non finis. **FIXER** les cols devant ensemble au niveau du milieu devant.

28. Sur l'ENDROIT, épingler les pièces du col devant sur le devant, en faisant coïncider les grands cercles. Bâti.r.
Épingler les pièces du col dos sur le dos, en faisant coïncider les encoches et les petits cercles. Bâti.r.

29. Couper un morceau de galon de la longueur du bord arrondi du COL (14). Sur l'ENDROIT, épingler le galon sur le bord arrondi de la pièce du col entoilé ayant le long bord à 3 mm du bord non fini. Bâti.r en place.

30. ENDROIT CONTRE ENDROIT, épingler le col non entoilé sur la pièce du col, ayant les bords non finis au même niveau. Piquer le bord extérieur arrondi en couture de 1 cm.
COUPER LA COUTURE. Cranter les courbes.
Retourner le col à l'ENDROIT. Presser. Bâti.r ensemble les bords non finis.

31. Sur l'ENDROIT, épingler les pièces du col sur le devant et le dos, sur les épaules, en plaçant le petit cercle sur la couture d'épaule et en faisant coïncider les petits et les grands cercles. Bâti.r.

PAREMENTURE DEVANT ET DOS

32. Faire une **PIQÛRE DE SOUTIEN** sur le bord de l'encolure du vêtement dans le sens des flèches.

33. ENDROIT CONTRE ENDROIT, piquer la PAREMENTURE DOS (8) et la PAREMENTURE DEVANT (7) sur les coutures d'épaule. FINIR le bord extérieur de la parementure.

34. Sur l'ENDROIT, épingler la parementure sur le bord de l'encolure et les bords du dos en faisant coïncider les encoches et en plaçant les petits cercles sur les coutures d'épaule, en crantant vers la piqûre de soutien si nécessaire. Bâti.r. Piquer le bord de l'encolure et les bords de l'ouverture du dos, en piquant à travers le bord inférieur jusqu'au petit cercle sur le côté GAUCHE, comme illustré. **COUPER LA COUTURE** et baisler les coins. Cranter les courbes.

35. SOUS-PIQUER la parementure aussi loin que possible. Retourner la parementure vers l'INTÉRIEUR, presser.
Ouvrir le bord inférieur de la parementure DROITE.
Épingler les bords de l'ouverture du dos ensemble au niveau de la couture du milieu du dos.
Piquer en arrêtant au petit cercle.

36. Retourner la parementure vers l'INTÉRIEUR. Presser. Ouvrir la couture au fer au-dessous de la parementure.
Coudre la parementure GAUCHE sur le bord inférieur aux **POINTS COULÉS**. **FIXER** les parementures sur les coutures d'épaule.

FINITION

37. Sur l'ENDROIT, superposer le dos GAUCHE au DROIT et piquer les bords de l'ouverture du dos vers le bas sur le bord inférieur à travers toute l'épaisseur, comme illustré.

38. Placer le GUIDE POUR BOUTONNIÈRES (11) sur le bord de l'ouverture du dos GAUCHE, ayant les bords du patron au même niveau que les bords finis du vêtement, comme illustré.
Reporter les marques.
Faire les boutonnières sur les marques.

39. Superposer les bords de l'ouverture en faisant coïncider les milieux.
E utilisant les boutonnières comme un guide, faire les marques de bouton sur le dos DROIT.
Coudre les boutons sur les marques.

40. Relever un ourlet. Bâti.r près de la pliure. Replier 6 mm du bord non fini, en répartissant l'ampleur si nécessaire. Bâti.r l'ourlet en place près du bord supérieur. Presser.
SURPIQUER l'ourlet le long du bâti supérieur, comme illustré.