

- 1

2

3

4

5

6

7

8

9

10

11

12

13

14

15

16

17
- 1 VORDERTEIL - A,B,C

2 SEITL. VORDERES OBERTEIL A,B,C

3 RÜCKW. OBERTEIL - A,B,C

4 ROCKRÜCKENTEIL - A,B,C

5 TASCHE - A,B,C

6 HALSRÜSCHE - A,B

7 VORD. BESATZ - A,B,C

8 RÜCKW. BESATZ - A,B,C

9 ÄRMEL - A

10 GUMMIFÜHRUNG FÜR ÄRMEL - A

11 KNOPFLOCHFÜHRUNG - A,B,C

12 VORD. UND RÜCKW. RÜSCHE - B

13 KRAGENVORDERTEIL- C

14 KRAGEN- C

15 KRAGENRÜCKENTEIL- C

16 ÄRMEL - C

17 GUMMIFÜHRUNG FÜR ÄRMEL - C

KÖRPERGRÖSSE					
KLEINKINDER					
Größen	½	1	2	3	4
Oberweite (cm)	48	51	53	56	58
Taillenweite	48	50	51	52	53
Höhe	71	79	87	94	102

STOFFSCHNITTEILE

Bezeichnet Brustumfang, Taillenumfang, Hüftumfang und/oder Bizeps. Die Maße beziehen sich auf den Umfang des fertigen Kleidungsstücks (Körpermaße + Tragekomfort + Designkomfort). Passen Sie das Schnittmuster bei Bedarf an.

Die gezeigten Linien sind SCHNITTLINIEN, jedoch sind Nahtzugaben von 1.5 cm inbegriffen, sofern nicht anders angegeben. Siehe NÄHANLEITUNGEN für Nahtzugaben.

Suchen Sie das/die Zuschneideplan (-e) nach Kleidungsstück/Modell, Stoffbreite und Größe. Die Zuschneidepläne zeigen die ungefähre Position der Schnittmusterteile; die Position kann je nach Schnittmustergröße leicht variieren.

Alle Zuschneidepläne sind für Stoffe mit oder ohne Strichrichtung, sofern nicht anders angegeben. Für Stoffe mit Strichrichtung, Flor, Schattierung oder einseitigem Design verwenden Sie das Zuschneidepläne MIT STRICHRICHTUNG.

RECHTE MUSTERSEITE	LINKE MUSTERSEITE	RECHTE STOFFSEITE	LINKE STOFFSEITE
--------------------	-------------------	-------------------	------------------

G = GRÖSSE
AG = ALLE GRÖSSEN
* = MIT STRICHRICHTUNG
** = OHNE STRICHRICHTUNG
SELVAGE(S) WEBKANTE(N)
FOLD = STOFFBRUCH
SINGLE THINKNESS = EINZELNE DICKE
DOUBLE THINKNESS = DOPPELTE DICKE
CROSSWISE FOLD = QUERFALTE

Positionieren Sie den Stoff wie auf dem Layout angegeben. Wenn das Layout zeigt...

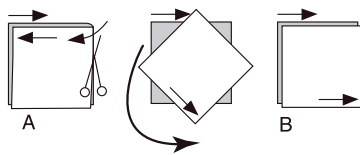
FADENLAUF: Legen Sie die Linie auf den geraden Fadenlauf des Stoffes und halten Sie sie parallel zur Webkante oder zum Falz. Beim Layout "mit Strichrichtung" sollten die Pfeile in dieselbe Richtung zeigen. (Bei Stoffen mit Pelzflor zeigen die Pfeile in Richtung des Flors).

EINZELNE DICKE - Legen Sie den Stoff mit der rechten Seite nach oben. (Bei Webpelzstoffen wird der Flor nach unten gelegt.)

DOPPELTE DICKE

MIT STOFFBRUCH - Legen Sie den Stoff mit der rechten Seite nach oben.

OHNE STOFFBRUCH - Legen Sie den Stoff rechts auf rechts und falten Sie ihn kreuzweise. Schneiden Sie den Falz von Webkante zu Webkante ein (A). Halten Sie die rechten Seiten zusammen und drehen Sie die obere Lage vollständig um, so dass der Flor in dieselbe Richtung wie die untere Lage verläuft.



STOFFBRUCH - Legen Sie die angegebene Kante genau entlang der Falz des Stoffes. Schneiden Sie NIEMALS an dieser Linie. Wenn das Schnittmusterteil so dargestellt ist...

● Schneiden Sie zuerst die anderen Teile zu und lassen Sie dabei genügend Stoff für dieses Teil übrig (A). Falten Sie den Stoff und schneiden Sie das Stück wie gezeigt am Stoffbruch zu (B).



★ Schneiden Sie das Stück nur einmal zu. Schneiden Sie zuerst die anderen Teile zu, so dass genügend Stoff für dieses Teil vorhanden ist. Öffnen Sie den Stoff; schneiden Sie das Teil auf einer einzigen Lage zu.

Schneiden Sie alle Teile entlang der für die gewünschte Größe angegebenen Schnittlinie mit langen, gleichmäßigen Scherenstrichen aus, wobei die Kerben nach außen zeigen.

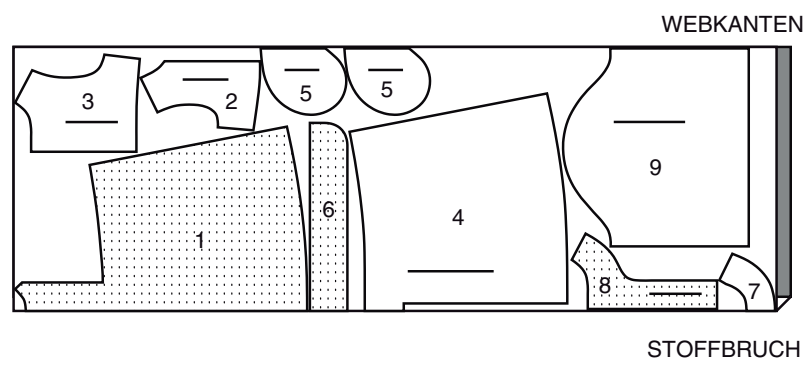
Übertragen Sie alle Markierungen und Konstruktionslinien, bevor Sie das Schnittmustergewebe entfernen. (Bei Pelzflor-Stoffen übertragen Sie die Markierungen auf die linke Seite).

HINWEIS: Die gestrichelten Kästchen (a! b! c!) in den Zuschneidepläne stellen die Teile dar, die nach den angegebenen Maßen zugeschnitten werden.

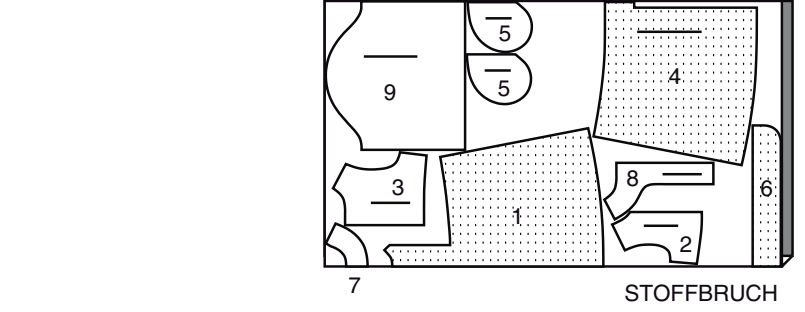
KLEID A

TEILE: 1 2 3 4 5 6 7 8 9

115CM *
AG



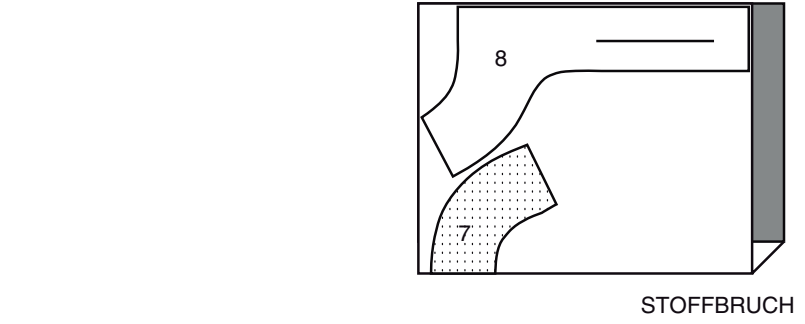
150CM *
AG



AUFBÜGELBARE EINLAGE A,B

TEILE: 7 8

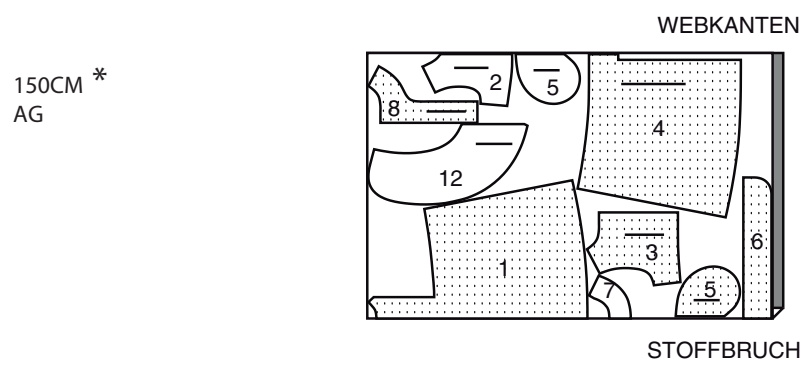
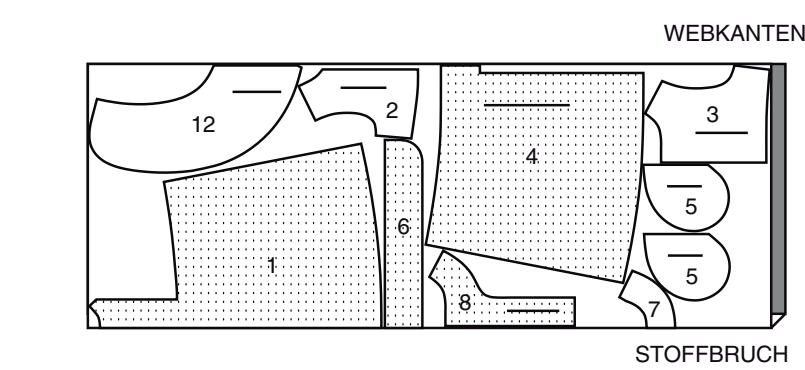
51CM
AG



KLEID B

TEILE: 1 2 3 4 5 6 7 8 12

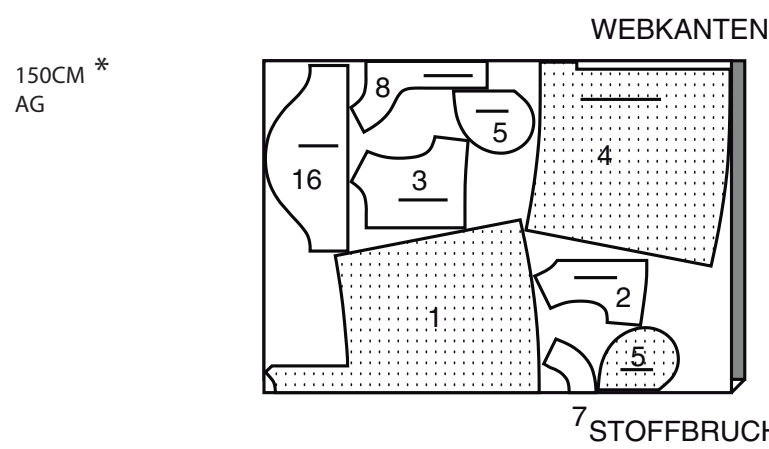
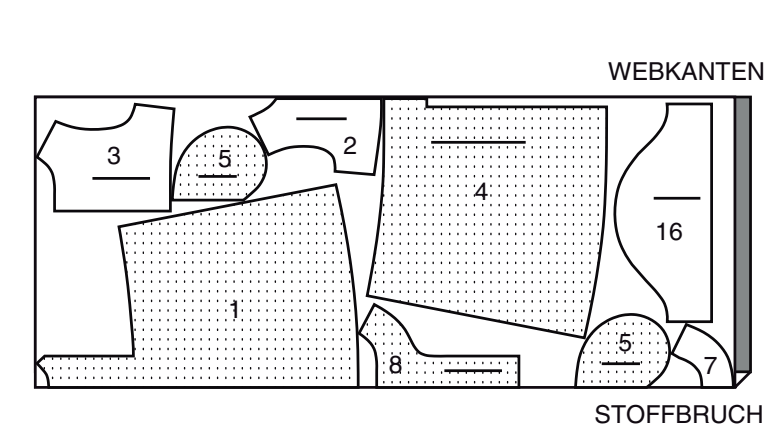
115CM *
AG



KLEID C

TEILE: 1 2 3 4 5 7 8 16

115CM *
AG



KONTRAST C (KRAGEN)

TEILE: 13 14 15

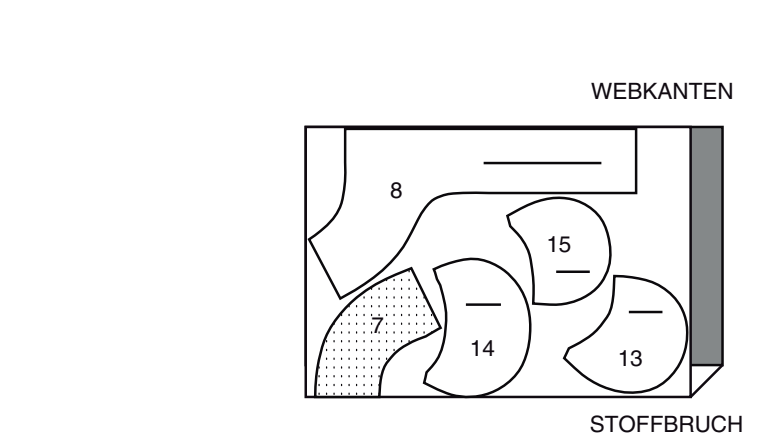
115CM/150CM *
AG



AUFBÜGELBARE EINLAGE C

TEILE: 7 8 13 14 15

51CM
AG



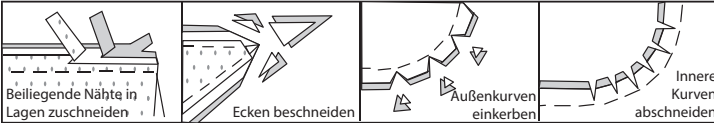
NÄHANGABEN

1.5 cm NAHTZUGABEN SIND INBEGRIFFEN,
(sofern nicht anders angegeben).

GRAFIK

rechte Seite	linke Seite	Einlage	Futter	Innenfutter

Bügeln Sie beim Nähen. Nähte flach bügeln, dann auf-
bügeln, sofern nicht anders angegeben. Schneiden Sie die
Nahtzugaben ein, wo nötig, damit sie flach liegen.



GLOSSAR

Für Nähmethoden in **FETT** gedruckter Schrift ist ein Video mit Nähanleitung ver-
fügbar. Scannen Sie den **QR CODE**, um die Videos anzusehen:

ARMAUSSCHNITT MIT SCHRÄGBAND - siehe **Armlöcher/Ärmel**: Video "**Wie man einen Armausschnitt mit Schrägband näht**".

DOPPELSTICHE - siehe **Maschinenstiche**: Video "**Wie man mit Doppelstichen steppt**".

EINHALTEN/EINREIHEN– siehe **Kräuseln**: "**Zweireihige Kräuseln nähen**" Video.

VERSÄUBERN– Siehe **Nähte**: „**Wie man die Nahtzugaben versäubert**" Video.

SCHMALER SAUM– siehe **Säume**: Video "**Wie man einen schmalen Saum näht**".

VERSTÄRKEN– Siehe **Maschinenstiche**: Video "**Wie man Nähte verstärkt**".

ÄRMEL EINSETZEN - siehe **Armlöcher/Ärmel**: Video "**Wie man einen eingesetzten Ärmels näht**".

SÄUMEN– siehe **Handstiche**: Video "**Zum Säumen**".

FESTSTEPPEN– siehe **Maschinenstiche**: Video "**Zum Feststeppen**".

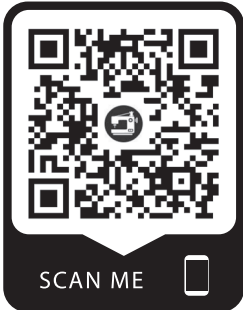
HEFTEN - siehe **Handstiche**: Video "**Wie man heftet**".

ABSTEPPEN– siehe **Maschinenstiche**: Video "**Wie man absteppt**".

NAHT BESCHNEIDEN - Siehe **Nähte**: Video "**Wie man Nähte beschneidet, einschneidet und schichtet**".

UNTERSTEPPEN - siehe **Maschinenstiche**: Video "**Wie man untersteppt**".

NÄHTUTORIALS



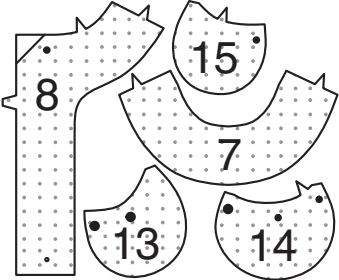
Erweitern Sie Ihre Fähigkeiten durch kurze, leicht verständliche
Videos unter simplicity.com/sewingtutorials.

KLEID A, B, C

HINWEIS: Sofern nicht anders angegeben, wird unter jeder
Unterüberschrift das Modell A abgebildet.

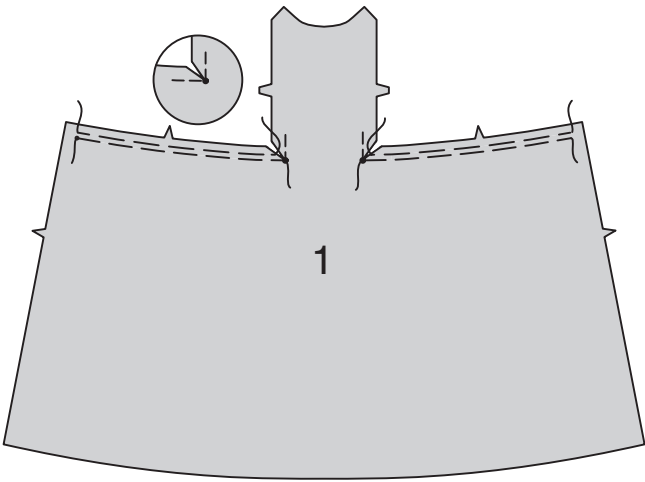
EINLAGE

Stecken Sie die EINLAGE auf die linke Seite jedes passenden
STOFFABSCHNITTES. Bügeln Sie gemäß den Anweisungen des Hers-
tellers.

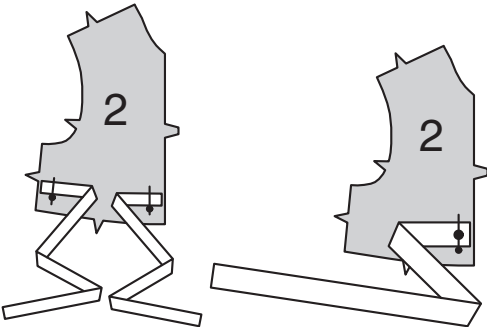


VORDER- UND RÜCKENTEIL

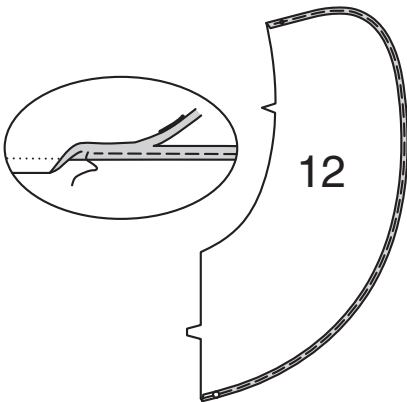
VERSTÄRKEN Sie die inneren Ecken des VORDERTEILS (1) an den
kleinen Punkten. Schneiden Sie die Naht an dem kleinen Punkt ein,
achten Sie dabei darauf, dass Sie nicht durch die Nähte schneiden.
REIHEN Sie das Vorderteil zwischen kleinem Punkt und Seitennahtzu-
gabe **EIN**, wie abgebildet.



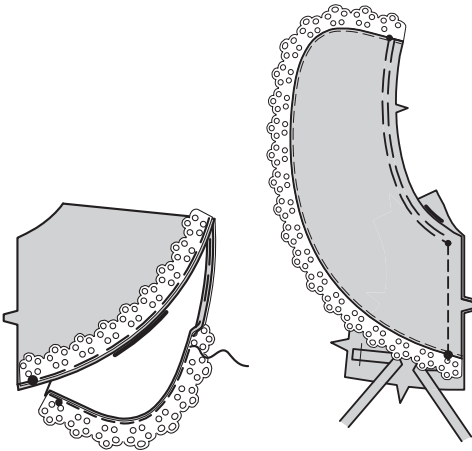
MODELL A, B - Schneiden Sie zwei etwa 36 cm lange Stücke Band zu.
Stecken Sie das Band auf der AUSSENSEITE an SEITL. VORD.
OBERTEIL (2), legen Sie dabei die lange Kante direkt über dem kleinen
Punkt und lassen Sie die unteren Nahtzugaben frei. Heften.
MODELL C- Schneiden Sie zwei 56 cm lange Bänder zu.
Stecken Sie das Band auf der Außenseite an die vordere Kante des
SEITL. VORD. OBERTEILS (2), sodass die lange Kante direkt über dem
kleinen Punkt liegt, und lassen Sie die unteren Nahtzugaben frei.
Heften.
TIPP: Stecken Sie das Band beim Nähen der restlichen Nähte zur Seite.



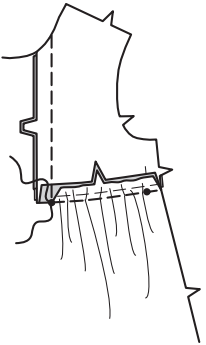
MODELL B
Um einen schmalen Saum in der VORDER- UND RÜCKW. RÜSCHE
(12) zu erhalten, bügeln Sie die untere Kante 6 mm um. Nähen Sie
dicht an der gebügelten Kante. Beschneiden Sie neben der Naht.



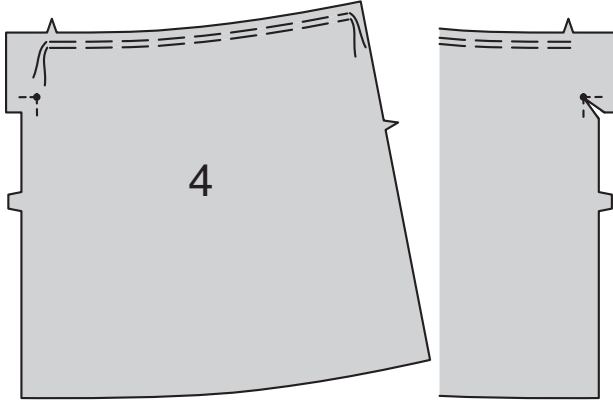
Schneiden Sie ein Stück der Borte in der Länge der äußeren Kante der Rüsche
mit kleinen und großen Punkten zu. Stecken Sie die Borte auf der
AUSSENSEITE an die äußere Kante der Rüsche, sodass die Borte bündig mit
der gebügelten Kante des Saums abschließt. Heften.
Bügeln Sie eine weitere 3 mm unter und nähen Sie sie fest.
REIHEN Sie die Halskante der Rüsche zwischen den kleinen Punkten **EIN**, wie
gezeigt.
Stecken Sie die LINKE Seite der Rüsche auf der AUSSENSEITE auf die
RECHTE Seite des seitl. Vorderen Oberteils, wobei die Kerben und Punkte
übereinstimmen. Heften.
TIPP: Halten Sie die Rüsche beim Nähen der restlichen Nähte aus dem Weg.



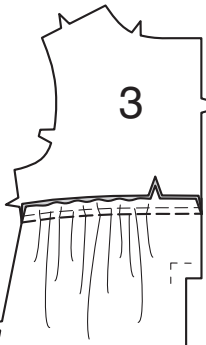
ALLE MODELLE
Stecken Sie das seitl. vordere Oberteil RECHTS AUF RECHTS auf das
Vorderteil, wobei die Kerben übereinstimmen und die Schnittkanten
gleichmäßig sind. Verteilen Sie die Kräuseln zum Anpassen. Heften. Nähen Sie
die unteren und vorderen Kanten, schwenken Sie dabei die Bruchnaht an
einem kleinen Punkt und halten Sie die losen Enden der Bänder (und die
vordere und hintere Rüsche für Modell B) aus dem Weg. Bügeln Sie die
vordere Naht nach vorne und die untere Naht nach oben.



VERSTÄRKEN Sie die inneren Ecken des ROCKRÜCKENTEILS (4) an den
kleinen Punkten.
Schneiden Sie die Nahtzugabe des LINKEN Rückenteils an der Naht am
kleinen Punkt ein, achten Sie dabei darauf, nicht durch die Naht
einzuschneiden.
REIHEN Sie den Rücken zwischen den Rückeneinschnitten und der
Seitennahtzugabe **EIN**, wie abgebildet.

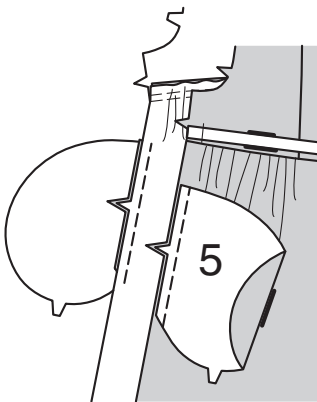


Stecken Sie den Rock RECHTS AUF RECHTS auf das RÜCKW. OBERTEIL
(3), wobei die Kerben übereinstimmen. Verteilen Sie die Kräuseln zum
Anpassen. Heften. Nähen Sie. Bügeln Sie die Naht nach oben.

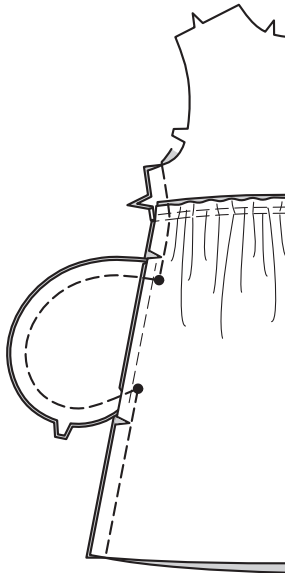


TASCHEN DER SEITENNAHT

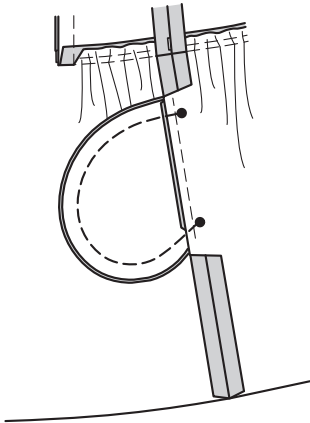
Nähen Sie ein Teil der TASCHÉ (5) an das Vorder- und Rückenteil an jeder
Seiten in einer 1 cm Naht. Bügeln Sie die Nähte zu den Taschen hin.



Nähen Sie das Vorder- und Rückenteil an den Seiten zusammen, lassen
Sie dabei zwischen den großen Punkten offen. Nähen Sie die
Taschenkanten an den Seitennähten zusammen. Schneiden Sie die rückw.
Nahtzugaben ober- und unterhalb der Taschen ein.

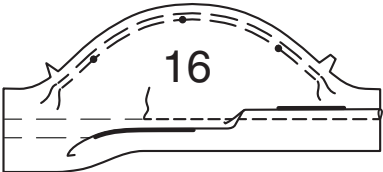
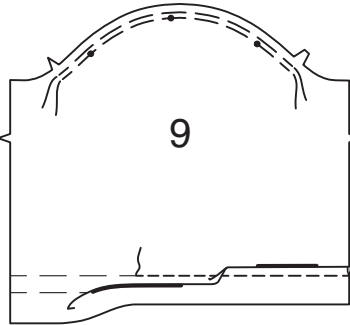


Wenden Sie die Taschen entlang der Nahtlinien zum Vorderteil und bügeln
Sie die Naht oberhalb und unterhalb der Tasche offen.

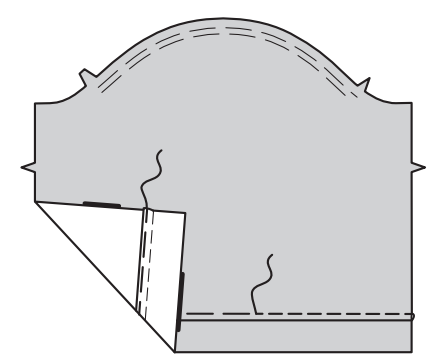


ÄRMEL A, C

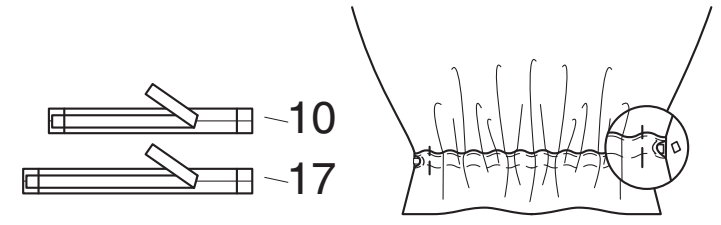
REIHEN Sie die obere Kante des ÄRMELS (9 ODER 16) zwischen den
Kerben **EIN**. Um einen Tunnel zu formen, bringen Sie die gestrichelten
Linien zusammen. Nähen Sie entlang der gestrichelten Linien.



Bügeln Sie die Naht nach oben. Heften Sie dicht an der oberen gebügelten Kante.
STEPHEN Sie auf der AUSSENSEITE wie geheftet **AB**, sodass ein Tunnel entsteht.

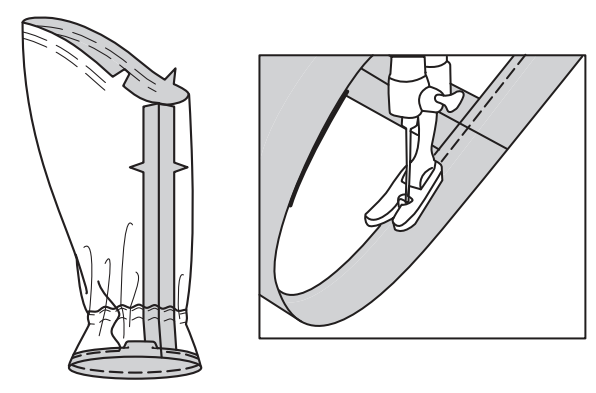


Schneiden Sie ein Stück Gummiband in der Länge der GUMMIFÜHRUNG FÜR ÄRMEL (10 ODER 17) zu.
Führen Sie das Gummiband durch die Öffnung im Tunnel, wobei die Nahtzugaben übereinstimmen. Nähen Sie über die Enden des Gummibands. Ziehen Sie die Enden des Gummibandes heraus und schneiden Sie es dicht an der Naht ab.

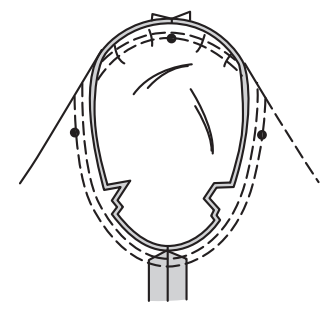


Nähen Sie die Ärmelnaht RECHTS AUF RECHTS. Nähen Sie einen SCHMALEN SAUM an der Unterkante des Ärmels.

TIPP: Es ist einfacher, den Saum in einem Kreis zu nähen, wenn Sie die RECHTE Seite des Ärmels gegen die Maschine halten, die INNENSEITE zu Ihnen zeigt und die Nadel INNERHALB des Kreises liegt, wie gezeigt.



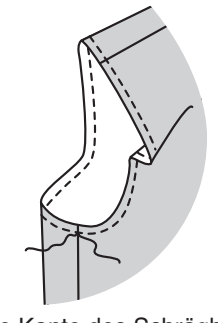
Drehen Sie den Ärmel RECHTS außen.
Halten Sie das Kleidungsstück mit der LINKEN Seite nach außen und dem Armloch zu Ihnen hin. Stecken Sie den Ärmel an der Armausschnittkante mit dem mittleren kleinen Punkt an der Schulternaht RECHTS AUF RECHTS, wobei die Unterarmnähte, Kerben und die restlichen kleinen Punkte übereinstimmen. Ziehen Sie die Kräuselnähte nach oben, um sie anzupassen. Um die Mehrweite gleichmäßig zu verteilen, schieben Sie den Stoff an den Unterfäden entlang, bis keine Falten mehr auf der Nahtlinie zu sehen sind. Heften. Nähen Sie.
Nähen Sie erneut 3 mm von der ersten Naht entfernt. Beschneiden Sie die Naht unterhalb der Kerben dicht an der Naht. Bügeln Sie nur die Nahtzugabe, schrumpfen Sie die Fülle heraus.
TIPP: Weitere Unterstützung finden Sie unter **Armausschnitte/Ärmel: Video "Eingesetzter Ärmel einnähen"**.



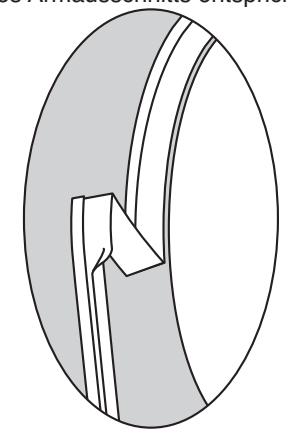
ARMAUSSCHNITT B

HINWEIS: Schneiden Sie 6 mm von den Armausschnittkanten des Vorder- und Rückenteils ab. Weitere Unterstützung finden Sie unter **Armausschnitte/Ärmel: Video "Wie man einen Armausschnitt mit Schrägband näht"**.

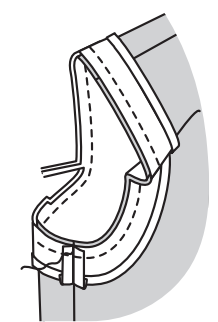
Um zu verhindern, dass sich die Armlochkante ausdehnt, nähen Sie 6 mm von der Schnittkante entfernt.



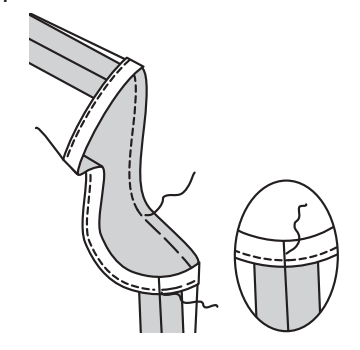
Öffnen Sie eine gefaltete Kante des Schrägbandes; bügeln Sie die Falte aus und formen Sie das Band durch leichtes Drücken so vor, dass es der Kurve des Armausschnitts entspricht.



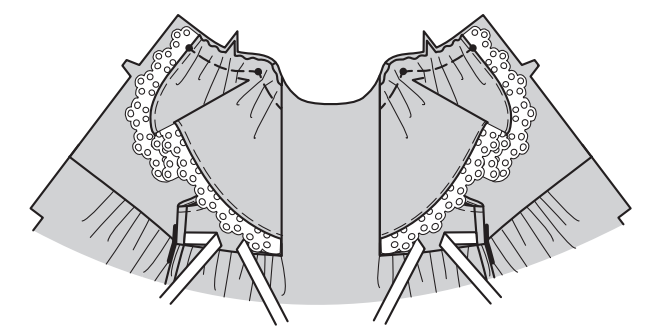
Stecken Sie das Schrägband an der Armlochkante fest, so dass die Schnittkanten gleichmäßig sind, und drehen Sie die Enden ein, so dass sie sich an der Seitennaht treffen, wie gezeigt. Nähen Sie eine 1 cm lange Naht. Beschneiden Sie die Naht bis auf 6 mm.



Wenden Sie das Schrägband entlang der Naht nach innen. Bügeln Sie. Heften Sie fest.
SÄUMEN Sie die Enden. Nähen Sie auf der Außenseite dicht an der gehefteten Kante.



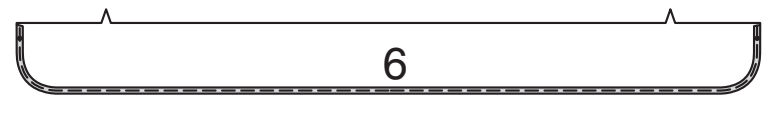
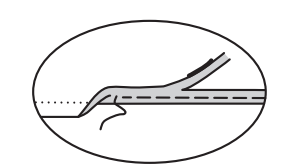
Stecken Sie die freie Kante der Rüsche an der Halskante, wobei die Schnittkanten gleichmäßig sind und legen Sie einen kleinen Punkt an der Schulternaht, wobei die Kerben und verbleibenden kleinen Punkte übereinstimmen. Verteilen Sie die Kräuseln zum Anpassen. Heften.



HALSRÜSCHE UND KRAGEN

MODELLE A, B

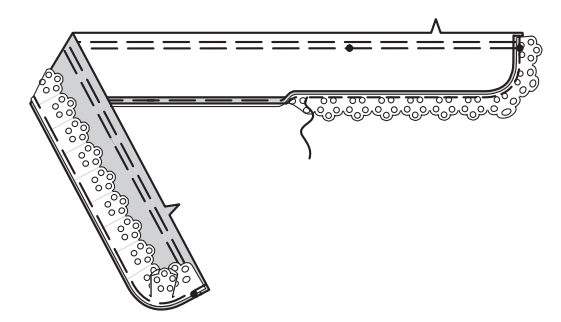
Um einen schmalen Saum in HALSRÜSCHE (6) zu machen, bügeln Sie unter 6 mm an der unteren Kante. Nähen Sie dicht an der gebügelten Kante. Beschneiden Sie neben der Naht.



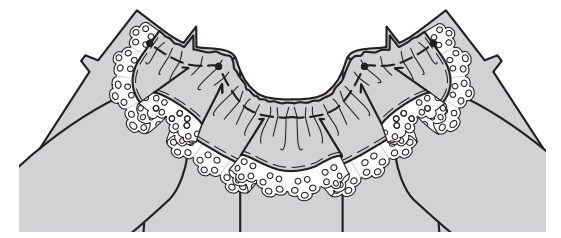
Schneiden Sie ein Stück Borte in der Länge der unteren gebogene Kante der Rüsche. Stecken Sie die Borte auf der AUSSENSEITE an die äußere Kante der Rüsche, sodass die Borte bündig mit der gebügelten Kante des Saums abschließt. Heften.

Bügeln Sie eine weitere 3 mm unter und nähen Sie sie fest.

REIHEN Sie die Oberkante der Rüsche zwischen den äußeren kleinen Punkten **EIN**.

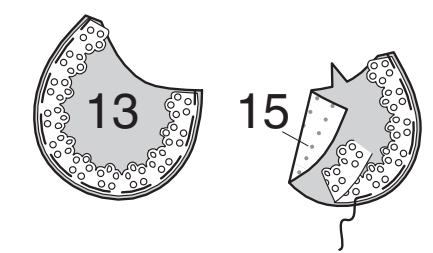


Stecken Sie die Rüsche auf der AUSSENSEITE an die Halskante, legen Sie dabei die kleinen Punkte an den Schulternähten, wobei die restlichen kleinen Punkte und Kerben übereinstimmen. Verteilen Sie die Kräuseln zum Anpassen. Heften.

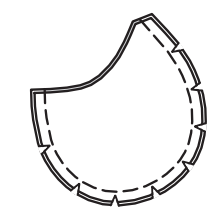


MODELL C

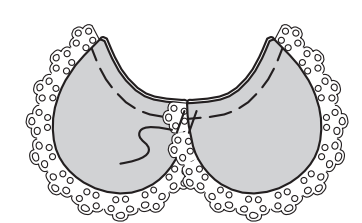
Bilden Sie zwei Kragenvorderteile und zwei Kragenrückenteile wie folgt: Schneiden Sie ein Stück Besatz auf die Länge der gebogenen Kante von KRAGENVORDERTEIL (13) und KRAGENRÜCKTEIL (15) zu. Stecken Sie auf der AUSSENSEITE die Borte an die gebogene Kante des mit Einlage versehenen Kragenabschnitts, wobei die lange Kante 3 mm von der Schnittkante entfernt ist. Heften Sie fest.



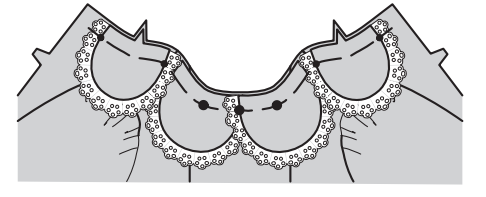
Stecken Sie den nicht versehenen Kragen RECHTS AUF RECHTS auf den Kragenteil, sodass die Schnittkanten gerade sind. Nähen Sie die äußere gebogene Kante mit einer 1 cm langen Naht.
BESCHNEIDEN SIE DIE NAHT. Schneiden Sie die Kurven ein.



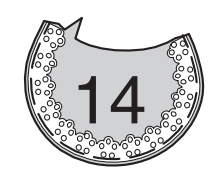
Drehen Sie die Kragen auf der RECHTEN Seite nach außen. Bügeln Sie. Heften Sie die Schnittkanten zusammen.
HEFTEN Sie die vordere Kragen an der vorderen Mitte zusammen.



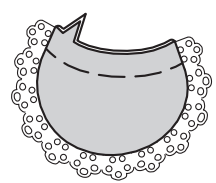
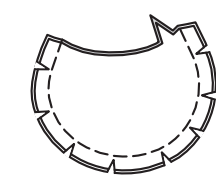
Stecken Sie auf der AUSSENSEITE die vorderen Kragenabschnitte auf das Vorderteil, wobei die großen Punkte übereinstimmen. Heften.
Stecken Sie die hinteren Kragenabschnitte auf das Rückenteil, wobei die Kerben und kleinen Punkte übereinstimmen. Heften.



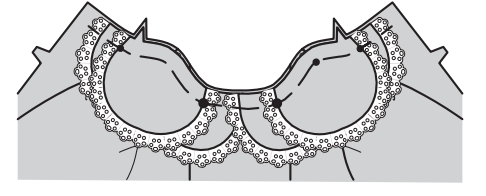
Schneiden Sie ein Stück Borte in der Länge der gebogenen Kante des KRAGENS (14)
Stecken Sie auf der AUSSENSEITE die Borte an die gebogene Kante des mit Einlage versehenen Kragenabschnitts, wobei die lange Kante 3 mm von der Schnittkante entfernt ist. Heften Sie fest.



Stecken Sie den nicht versehenen Kragen RECHTS AUF RECHTS auf den Kragenteil, sodass die Schnittkanten gerade sind. Nähen Sie die äußere gebogene Kante mit einer 1 cm langen Naht.
BESCHNEIDEN SIE DIE NAHT. Schneiden Sie die Kurven ein. Drehen Sie den Kragen RECHTS herum. Bügeln Sie. Heften Sie die Schnittkanten zusammen.

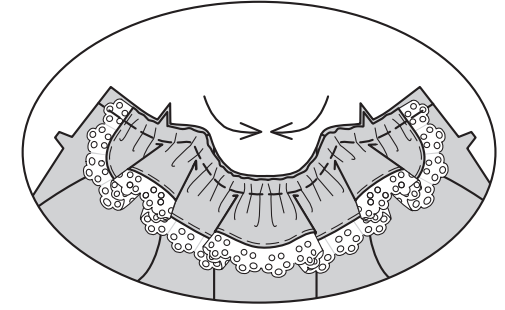


Stecken Sie die Kragenabschnitte auf der AUSSENSEITE an den Schultern an das Vorder- und Rückenteil und platzieren Sie einen kleinen Punkt an der Schulternaht, wobei die übrigen kleinen und großen Punkte übereinstimmen. Heften.

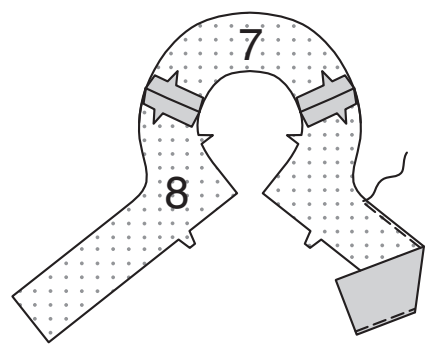


VORDERER UND RÜCKWÄRTIGER BESATZ

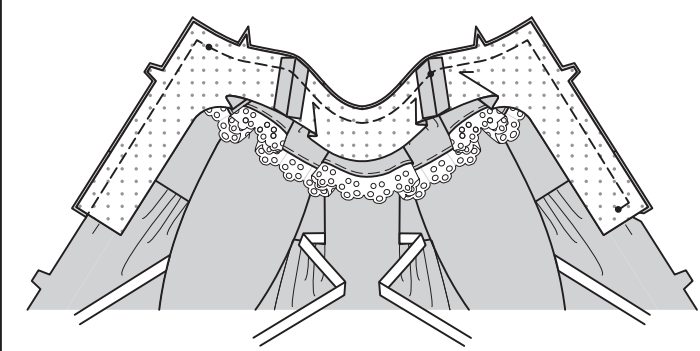
STEPHEN Sie die Halsausschnittkante des Kleidungsstücks in Pfeilrichtung **FEST**.



Nähen Sie RECHTS AUF RECHTS den RÜCKW. BESATZ (8) an den VORD. BESATZ (7) an den Schulternähten.
VERSÄUBERN Sie die Außenkante des Besatzes.



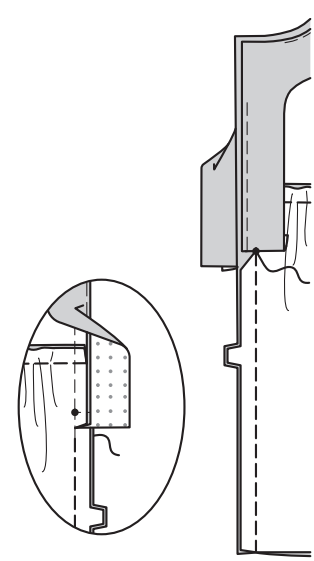
Stecken Sie den Besatz auf der AUSSENSEITE an der Halskante und an den hinteren Kanten, wobei die Kerben übereinstimmen und legen Sie die kleinen Punkte an den Schulternähten, schneiden Sie dabei bei Bedarf zur Stütznaht ein. Heften. Nähen Sie die Halskante und hintere Öffnungskanten, nähen Sie dabei über die untere Kante bis zum kleinen Punkt auf der LINKEN Seite, wie abgebildet.
BESCHNEIDEN SIE DIE NAHT und die Ecken. Schneiden Sie die Kurven ein.



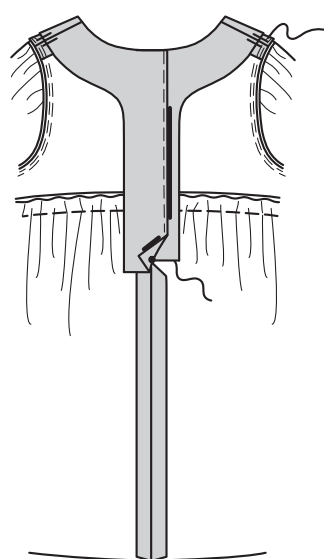
STEPPEN Sie den Besatz so weit wie möglich **UNTER**.
Wenden Sie den Besatz auf INNEN; bügeln Sie.
Öffnen Sie die untere Kante des RECHTEN Besatzes.

Stecken Sie die hinteren Öffnungskanten an der hinteren Mittelnabt zusammen.

Nähen Sie bis zum kleinen Punkt.

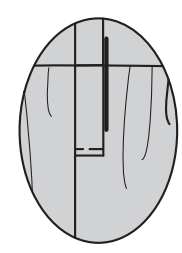


Wenden Sie den Besatz wieder nach INNEN. Bügeln Sie. Bügeln Sie die Naht unterhalb der Öffnung auf.
SÄUMEN Sie den LINKEN Besatz an der Unterkante.
HEFTEN Sie die Besätze an den Schulternähten.

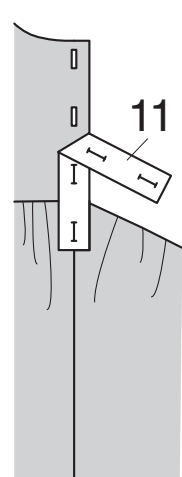


ABSCHLUSS

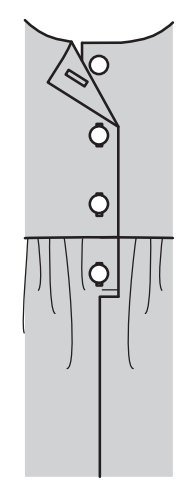
Lappen Sie das LINKE Rückenteil über das RECHTE und nähen die hinteren Öffnungskanten an der Unterkante durch alle Stoffschichten hindurch wie abgebildet.



Legen Sie die KNOPFLOCHFÜHRUNG (11) auf die LINKE hintere Öffnungskante, so dass die Kanten des Gewebes wie gezeigt mit den fertigen Kanten des Kleidungsstücks übereinstimmen, wie gezeigt.
Übertragen Sie die Markierungen.
Stechen Sie die Knopflöcher auf den Markierungen.



Lappen Sie die Öffnungskanten, wobei die Mitten übereinstimmen. Nutzen Sie die Knopflöcher als Hilfslinien und machen Sie Knopfmarkierungen auf dem RECHTEM Rückenteil.
Nähen Sie Knöpfe an den Markierungen.



Drehen Sie den Saum um. Heften Sie dicht an der Falte. Wenden Sie 6 mm von der Schnittkante entfernt und halten Sie bei Bedarf etwas mehr Fülle ein. Heften Sie den Saum dicht an der Oberkante fest. Bügeln Sie.
STEPPEN Sie den Saum entlang der oberen Heftnaht **AB**, wie gezeigt.

