

- 1 FRONT - A,B
2 POCKET - A,B
3 POCKET BAND - A,B
4 BACK - A,B
5 COLLAR - A,B
6 FACING - A,B
7 SLEEVE - A,B
8 SLEEVE BAND - A
9 SLEEVE BAND - B
10 GUIDE FOR BUTTONHOLES -A,B
11 FRONT - C,D
12 BACK - C,D
13 POCKET - C,D
14 LEG BAND - C
15 DRAWSTRING - C,D
16 GUIDE FOR ELASTIC - C,D
17 LEG BAND - D

- 1 DEVANT - A, B
2 POCHE - A, B
3 BANDE DE POCHE - A, B
4 DOS - A, B
5 COL - A, B
6 PAREMENTURE - A, B
7 MANCHE - A, B
8 BANDE DE MANCHE - A
9 BANDE DE MANCHE - B
10 GUIDE POUR BOUTONNIÈRES - A, B
11 DEVANT - C, D
12 DOS - C, D
13 POCHE - C, D
14 BANDE DE JAMBE - C
15 CORDON DE COULISSE - C, D
16 GUIDE POUR ÉLASTIQUE - C, D
17 BANDE DE JAMBE - D

Sizes	GIRLS'/BOYS'				ADULTS'			
	XS	S	M	L	XS	S	M	L XL
European	5-6	7-8	10-12	14-16	(4-6)	(8-10)	(12-14)	(16-18) (20-22)
					30-32	34-36	38-40	42-44 46-48
FINISHED GARMENT MEASUREMENTS (Includes Design and Wearing Ease)								
A,B Chest/ Bust	28½	31¼	33¾	36¾	39	43	47	51 55 Ins.
C,D Hip	29½	32	34½	37½	35	39	43	47 51 "
Width, lower edge								
Shirt A,B	28½	31¼	33¾	36¾	39	43	47	51 55 Ins.
Width, each leg								
Shorts C	18½	20¼	21¾	23¾	22½	24¼	27¼	29¾ 32¾ Ins.
Pants D	15	16	17	18½	39	44	50	55 60 "
Finished back length from base of neck								
Shirt A,B	16½	18½	19¾	21¾	28½	28½	29½	29½ 30½ Ins.
Finished side length from waist								
Shorts C (incl. the leg band)	11¾	12¾	13¾	14¾	16	16½	17	17½ 18 Ins.
Pants D (incl. the leg band)								
	28½	30½	33	35½	42	42½	43	43½ 44 Ins.

Tailles	FILLES/GARÇONS				ADULTES			
	TP/XS	P/S	M	G/L	TP/XS	P/S	M	G/L Tg/XL
Françaises	5-6	7-8	10-12	14-16	(4-6)	(8-10)	(12-14)	(16-18) (20-22)
Européennes					32-34	36-38	40-42	44-46 48-50
					30-32	34-36	38-40	42-44 46-48
MESURES DES VÊTEMENTS FINI (Motif et aisance de port compris)								
A,B Poitrine	73	79	86	93	99	109	119	130 140 cm
C,D Hanches	75	81	88	95	99	109	119	130 140 "
Largeur à l'ourlet								
Chemise A,B	73	79	86	93	99	109	119	130 140 cm
Largeur, chaque jambe								
Short C	48	51	55	60	57	63	69	76 82 cm
Pantalon D	38	41	43	47	39	44	50	55 60 "
Longueur finie – dos, votre nuque à l'ourlet								
Chemise A,B	43	46	50	54	72	73	74	76 77 cm
Longueur finie – côté, taille à l'ourlet								
Short C (y compris la bande de la jambe)	30	32	35	37	41	42	43	44 46 cm
Pantalon D (y compris la bande de la jambe)								
	72	77	84	90	107	108	109	110 112 cm

FABRIC CUTTING LAYOUTS



Indicates Bustline, Waistline, Hipline and/or Biceps. Measurements refer to circumference of Finished Garment (Body Measurement + Wearing Ease + Design Ease). Adjust Pattern if necessary.

Lines shown are CUTTING LINES, however, 5/8" (1.5cm) SEAM ALLOWANCES ARE INCLUDED, unless otherwise indicated. See SEWING INFORMATION for seam allowance.

Find layout(s) by Garment/View, Fabric Width and Size. Layouts show approximate position of pattern pieces; position may vary slightly according to your pattern size.

All layouts are for with or without nap unless specified. For fabrics with nap, pile, shading or one-way design, use WITH NAP layout.

RIGHT SIDE OF PATTERN	WRONG SIDE OF PATTERN	RIGHT SIDE OF FABRIC	WRONG SIDE OF FABRIC
-----------------------	-----------------------	----------------------	----------------------

S/T = SIZE(S)/TAILLE(S)
* = WITH NAP/AVEC SENS
S/L = SELVAGE(S)/LISIÈRE(S)
AS/TT = ALL SIZE(S)/TOUTES TAILLE(S)
** = WITHOUT NAP/SANS SENS
F/P = FOLD/PLIURE
CF/PT = CROSSWISE FOLD/PLIURE TRAME

Position fabric as indicated on layout. If layout shows...

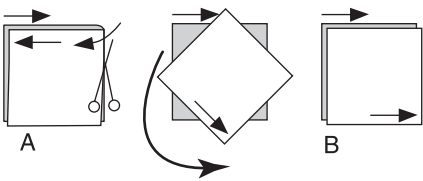
GRAINLINE—Place on straight grain of fabric, keeping line parallel to selvage or fold. ON “with nap” layout arrows should point in the same directions. (On Fur Pile fabrics, arrows point in direction of pile.)

SINGLE THICKNESS—Place fabric right side up. (For Fur Pile fabrics, place pile side down.)

DOUBLE THICKNESS

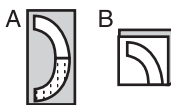
WITH FOLD—Fold fabric right sides together.

* WITHOUT FOLD—With right sides together, fold fabric CROSSWISE. Cut fold from selvage to selvage (A). Keeping right sides together, turn upper layer completely around so nap runs in the same direction as lower layer.



FOLD—Place edge indicated exactly along fold of fabric. NEVER cut on this line.

When pattern piece is shown like this...



• Cut other pieces first, allowing enough fabric to cut this piece (A). Fold fabric and cut piece on fold, as shown (B).

★ Cut piece only once. Cut other pieces first, allowing enough fabric to cut this piece. Open fabric; cut piece on single layer.

Cut out all pieces along cutting line indicated for desired size using long, even scissor strokes, cutting notches outward.

Transfer all markings and lines of construction before removing pattern tissue. (Fur Pile fabrics, transfer markings to wrong side.)

NOTE: Broken-line boxes (a! b! c!) in layouts represent pieces cut by measurements provided.

BODY MEASUREMENTS / MESURES DU CORPS

MISSSES', MEN'S, CHILDREN'S, BOYS', GIRLS'
J. FEMME/HOMME/ENFANT/GARÇON/FILLETTE

Sizes/Tailles	CHILD/ENFANT				ADULT/ ADULTE			
	XS	S	M	L	S	M	L	XL
Chest/Bust (ins)	22-23	24-25	26-27	28½-30	34-36	38-40	42-44	46-48
Waist	20½-21	21½-22	23-23½	24½-25½	28-30	32-24	36-39	42-44
Hip	24	25-26	27-28	30-32	35-37	39-41	43-45	47-49
T. poltrine (cm)	56-58	61-64	66-68	72-76	87-92	97-102	107-112	117-122
T. taille	51.5-53	55-56	58-60	62-65	71-76	81-87	92-99	107-112
T. hanches	61	64-66	68-71	76-81	89-94	99-104	109-115	119-124

GIRLS' AND BOYS' / FILLETES ET GARÇONS

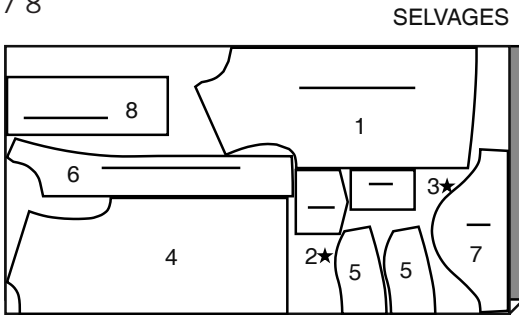
SHIRT A / CHEMISE A

PIECES 1 2 3 4 5 6 7 8

45" (115CM) *

S- XS S M

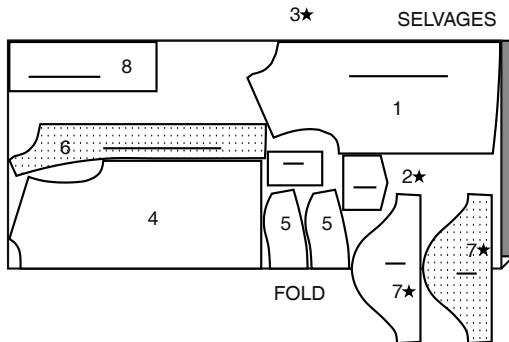
T- TP P M



45" (115CM) *

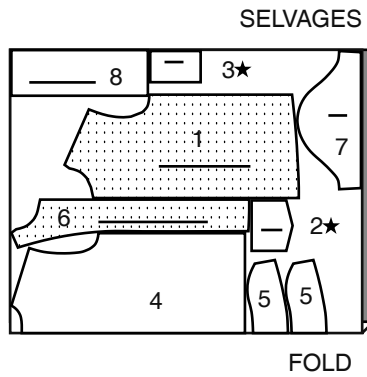
S- L

T- G



60" (150CM) *

AS/TT

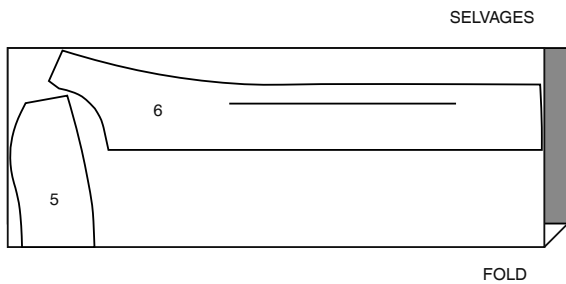


INTERFACING A,B / ENTOILAGE A, B

PIECES 5 6

20" (51CM)

AS/TT

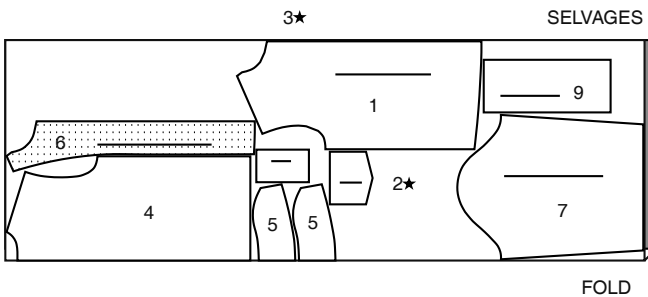


SHORT B / SHORT B

PIECES 1 2 3 4 5 6 7 9

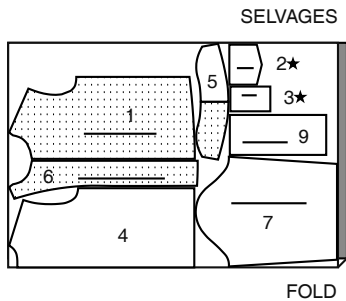
45" (115CM) *

AS/TT



60" (150CM) *

AS/TT

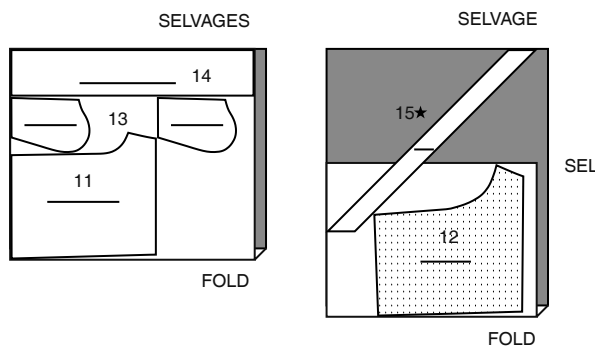


SHORT C / SHORT C

PIECES 11 12 13 14 15

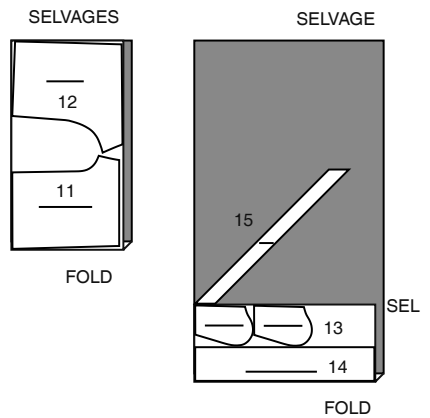
45" (115CM) *

AS/TT



60" (150CM) *

AS/TT

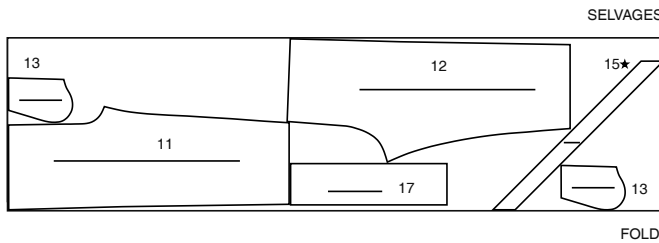


PANTS D / PANTALON D

PIECES 11 12 13 15 17

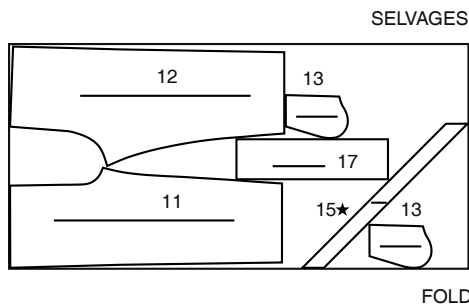
45" (115CM) *

AS/TT



60" (150CM) *

AS/TT



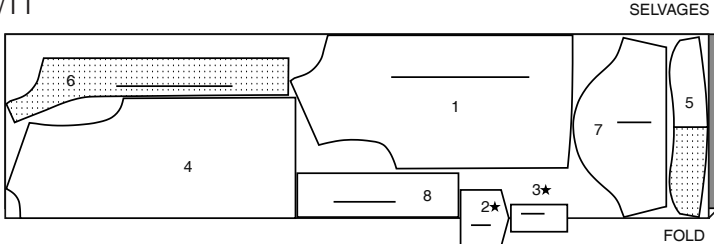
ADULTS' / ADULTES

SHIRT A / CHEMISE A

PIECES 1 2 3 4 5 6 7 8

45" (115CM) *

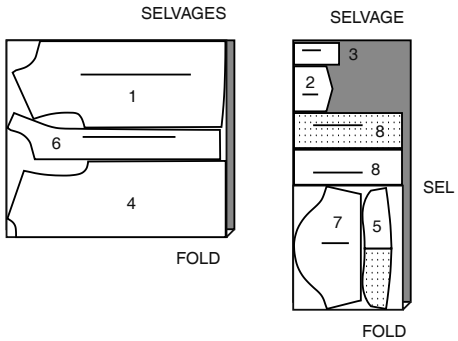
AS/TT



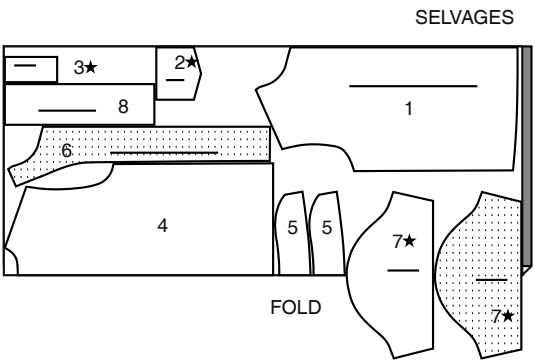
60" (150CM) *

S- XS S

T- TP P



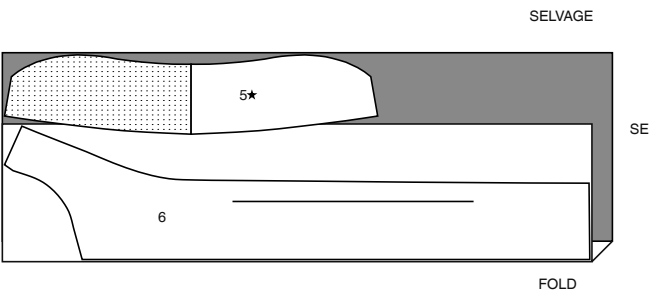
60" (150CM) *
S- M L XL
T- M G TG



INTERFACING A,B / ENTOILAGE A, B

PIECES 5 6

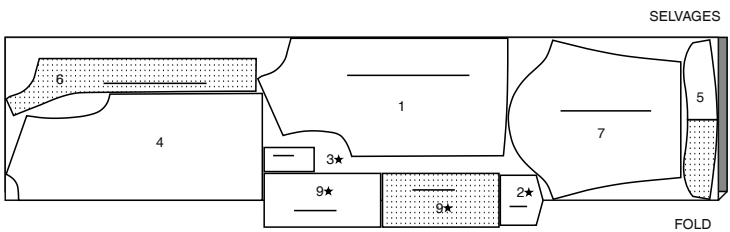
20" (51CM)
AS/TT



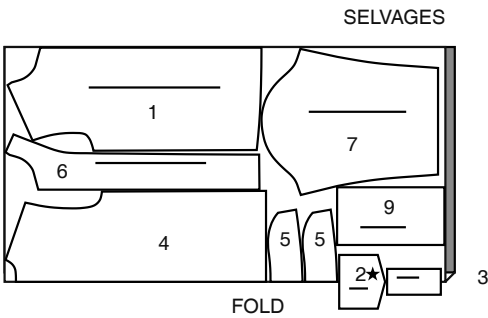
SHIRT B / CHEMISE B

PIECES 1 2 3 4 5 6 7 9

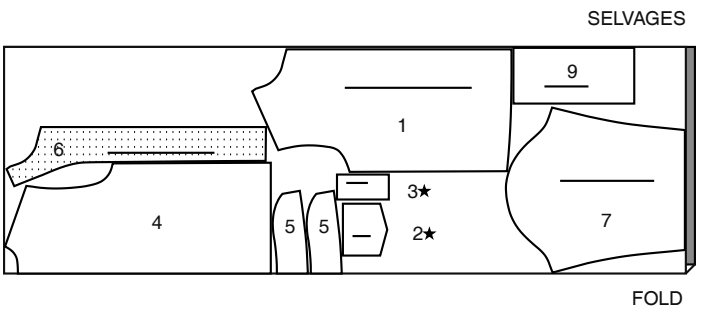
45" (115CM) *
AS/TT



60" (150CM) *
S- XS S
T TP P



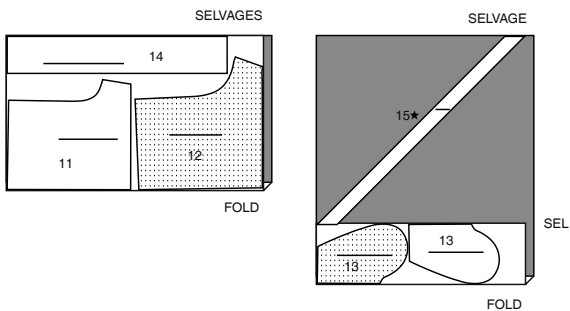
60" (150CM) *
S- M L XL
T- M G TG



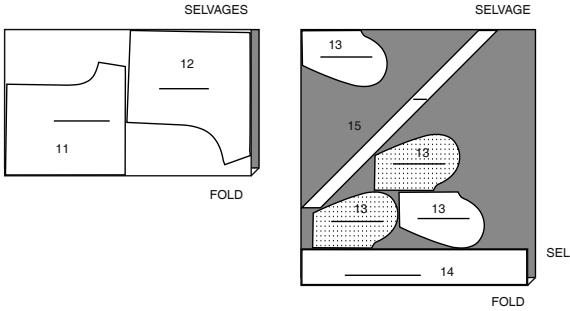
SHORTS C / SHORTS C

PIECES 11 12 13 14 15

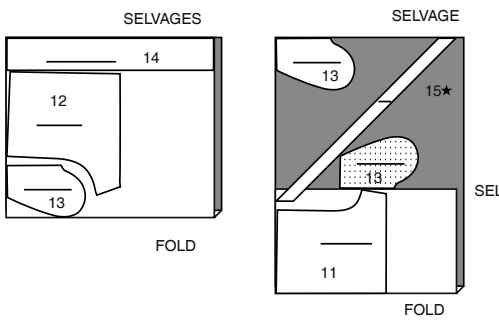
45" (115CM) *
S- XS S M L
T- TP P M G



45" (115CM) *
S XL
T TG



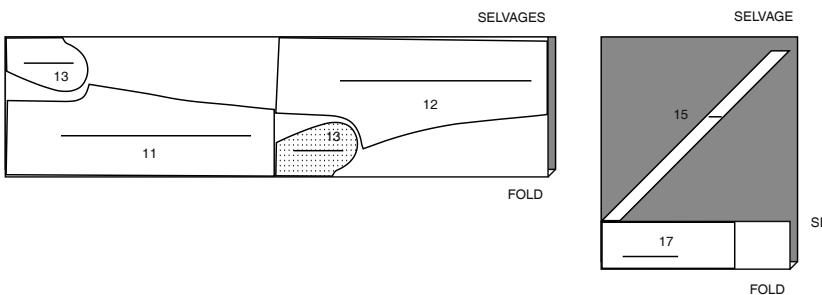
60" (150CM) *
AS/TT



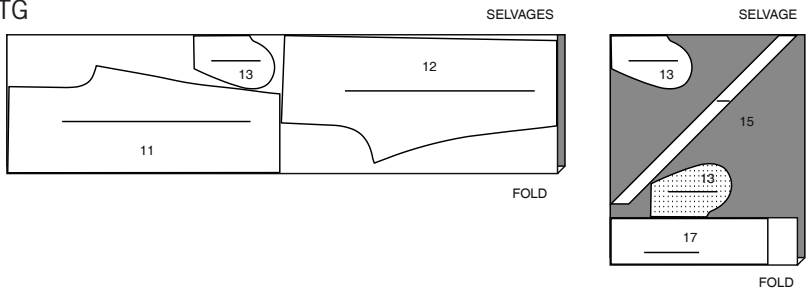
PANTS D / PANTALON D

PIECES 11 12 13 15 17

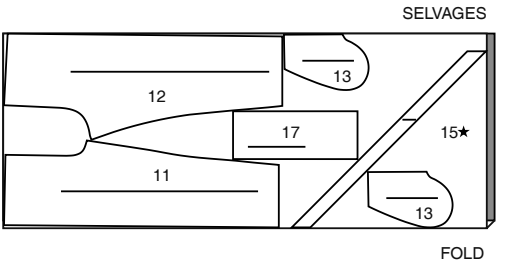
45" (115CM) *
S- XS S M
T- TP P M



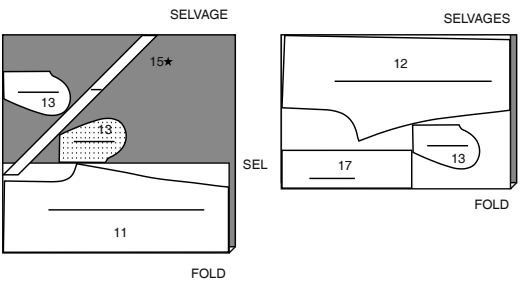
45" (115CM) *
S- L XL
T- G TG



60" (150CM) *
S- XS S
T- TP P



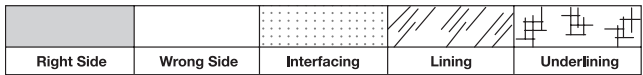
60" (150CM) *
S- M L XL
T- M G TG



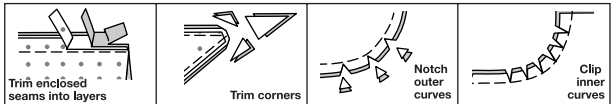
SEWING INFORMATION

5/8" (1.5cm) SEAM ALLOWANCES ARE INCLUDED,
(unless otherwise indicated)

ILLUSTRATION SHADING KEY



Press as you sew. Press seams flat, then press open, unless otherwise instructed. Clip seam allowances, where necessary, so they lay flat.



GLOSSARY

Sewing methods in **BOLD TYPE** have Sewing Tutorial Video available. Scan QR CODE to watch videos:

FINISH – See **Seams**: “how to finish seam allowances” video.

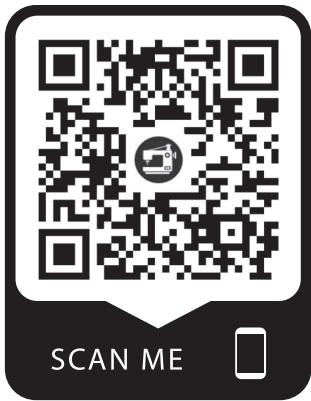
SLIPSTITCH – See **Hand Stitching**: “how to slip stitch” video.

SLEEVE – See **Armholes/Sleeves**: “sewing a set in sleeve” video.

STAYSTITCH – See **Machine Stitches**: “how to do stay stitching” video.

STITCH IN THE DITCH – See **Machine Stitches**: “how to stitch in the ditch” video.

SEWING TUTORIALS

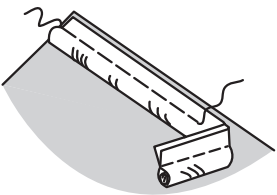


Build your skills viewing short, easy-to-follow videos at [simplicity.com/sewingtutorials](https://www.simplicity.com/sewingtutorials)

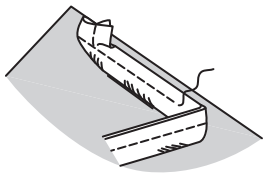
GENERAL DIRECTIONS FOR PURCHASED PIPING

NOTE: When stitching seams trimmed with piping, use a zipper or cording foot.

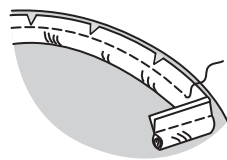
A. APPLYING PIPING- On OUTSIDE, pin piping to garment edges as instructed in Sewing Directions, having cord extend beyond seam line and flat/lip edge within the seam allowance. Machine-baste as close to cord as possible without catching in the cord, using an adjustable zipper foot if necessary.



B. TAPER ENDS-Pin piping in place, as above, tapering end to nothing where seam lines cross. Machine-baste, as above.



C. CLIP CURVES- Clip the flat/lip up to the stitching on piping along the curves so that it lies flat.

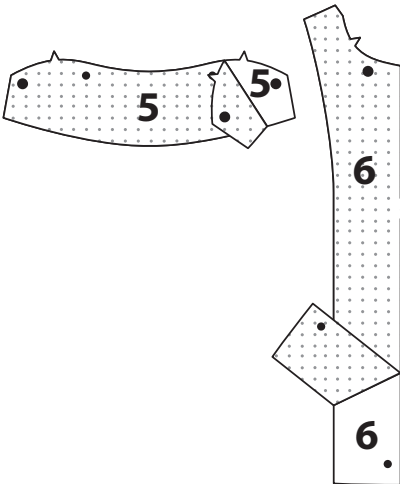


SHIRT A, B

NOTE: Under each sub-heading, View A will be shown unless otherwise indicated.

INTERFACING

1. Pin INTERFACING to wrong side of each matching FABRIC section. Fuse, following manufacturer's instructions.

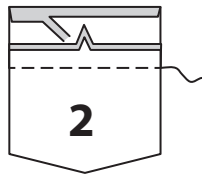


FRONT AND BACK

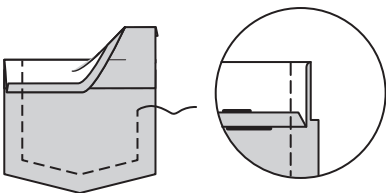
2. Apply piping to long notched edge of POCKET BAND (3), tapering ends at seam allowance. See **GENERAL DIRECTIONS FOR PURCHASED PIPING**.



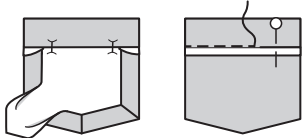
3. Press under 1/2" (1.3cm) on long unnotched edge of pocket band; trim to 1/4" (6mm). With RIGHT sides together, stitch band to POCKET (2). Trim seam. Press band out, pressing seam toward band.



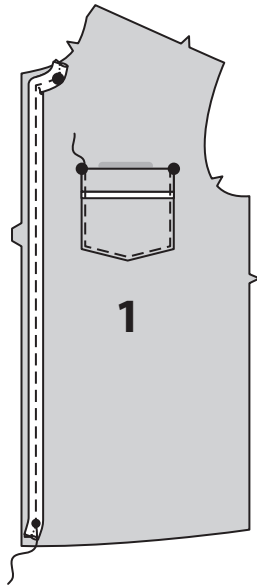
4. Turn band to OUTSIDE along fold line, forming facing. Stitch along seam line on raw edges. Trim seam allowance in the facing area to 1/4" (6mm).



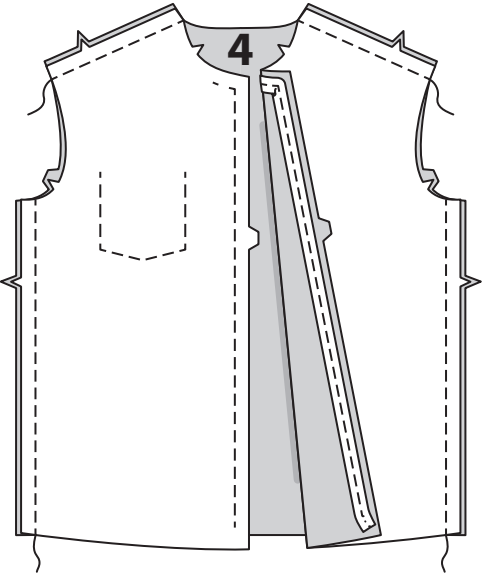
5. Turn corners RIGHT side out, turning facing to the WRONG side; press. Pin pressed edge of facing over seam, placing pins on OUTSIDE.
On OUTSIDE, **STITCH IN THE DITCH** or “groove” of seam, catching pressed edges of facing on INSIDE, keeping piping free.



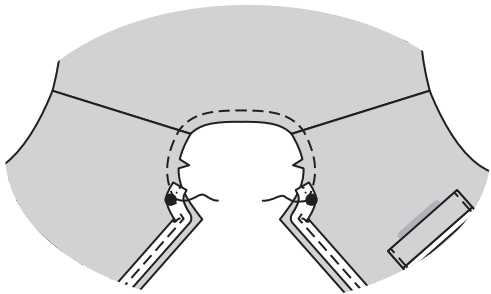
6. On OUTSIDE, pin pocket to LEFT FRONT (1) matching large dots. **EDGESTITCH** pocket in place.
Apply piping to front edges, tapering ends at large and small dots.



7. With RIGHT sides together, stitch front to BACK (4) at shoulders and sides.

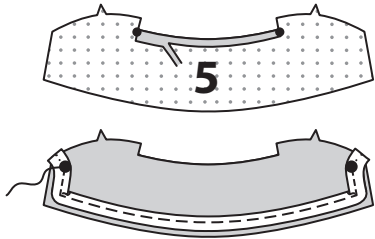


8. **STAYSTITCH** neck edge of garment between large dots.

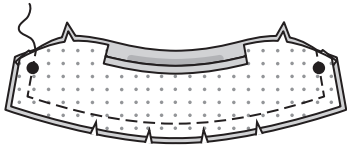


COLLAR AND FACING

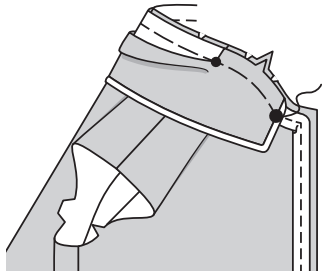
9. Machine-stitch 1/2” (1.3cm) from notched edge of interfaced COLLAR (5) section.
Clip notched edge of collar to stitching at small dots. Press under 1/2 (1.3cm) on raw edge between clips. Trim to 1/4” (6mm).
On OUTSIDE, apply piping to outer edges of collar, tapering ends at dots.



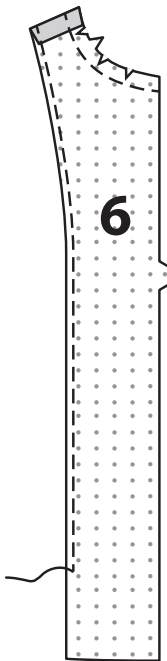
10. With RIGHT sides together, stitch facing to collar, leaving notched edge open. Trim seam; clip curves.



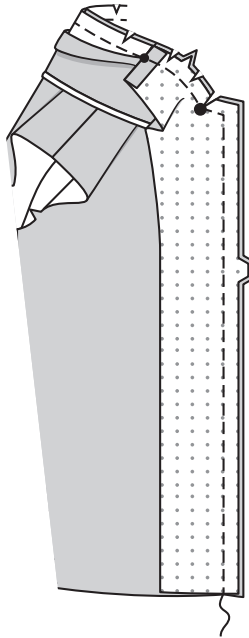
11. Turn collar; press.
Clip neck edge of garment to stay-stitching. On OUTSIDE, pin collar (facing side) to neck edge, matching center back placing small dots at shoulder seams and front edge of collar at large dot. Baste both collar and facing sections to front neck edge as far as small dot. Baste only the collar facing section to remaining neck edge between small dots.



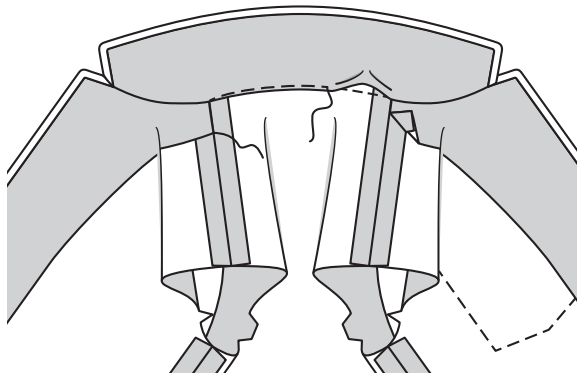
12. Machine-stitch 1/2” (1.3cm) from neck edge of FACING (6). **FINISH** long unnotched edge of facing. Clip neck edge to stitching. Press under shoulder seams of facing sections.



13. With RIGHT sides together, pin facing to front and neck edge. Baste. Clip neck edge through all thicknesses at small dots. Stitch front and neck edge as basted, being careful not to catch in free edge of collar. **TRIM SEAM**; clip curves.

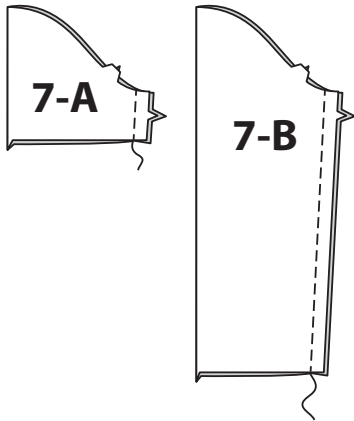


14. Turn facing to INSIDE, turning back neck seam toward collar; press. Pin Pressed edge of collar facing over neck seam, placing pins on OUTSIDE.
On OUTSIDE, **STITCH IN THE DITCH** or “groove” of seam, catching pressed edges of collar on INSIDE. **SLIPSTITCH** pressed edge of facing to shoulder seam.

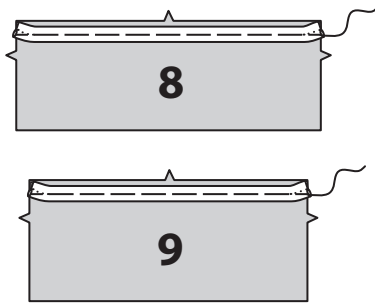


SLEEVES

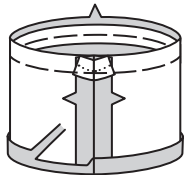
15. With RIGHT sides together, stitch underarm seam of SLEEVE (7).



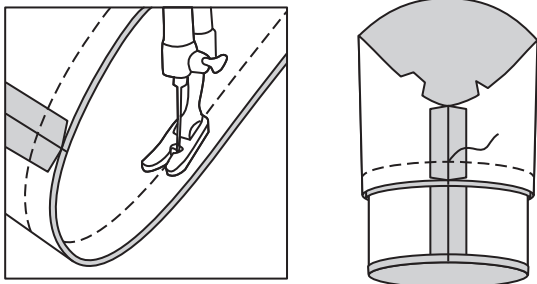
16. Apply piping to long notched edge of SLEEVE BAND (8 OR 9), tapering ends at seam allowance.



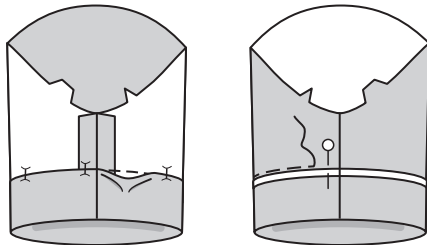
17. Stitch notched ends of sleeve band sections.
Press under 1/2”(1.3cm) on long unnotched edge of band; trim to 1/4” (6mm).



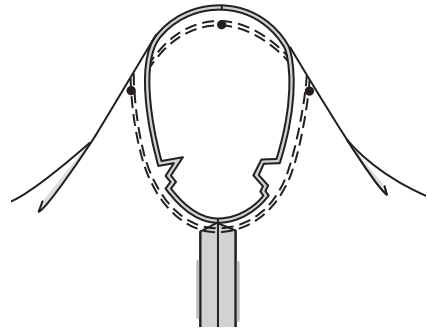
18. With RIGHT sides together, pin band to lower edge of sleeve matching underarm seams and notches. Stitch. Press seam toward band pressing band out.
FOR SMALLER SIZES- It's easier to stitch the band in a circle, if you keep the RIGHT side of the sleeve against the machine, the INSIDE of sleeve facing you and the needle INSIDE the circle.



19. Fold band to INSIDE along foldline forming facing. Press. Pin pressed edge of band over seam, placing pins on OUTSIDE.
On OUTSIDE, **STITCH IN THE DITCH** or “groove” of seam, catching pressed edges of facing on INSIDE, keeping piping free.

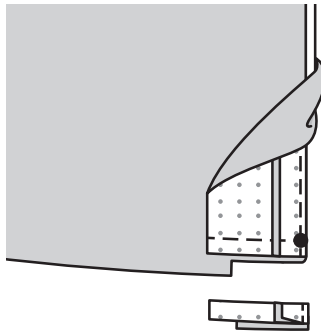


20. Turn **SLEEVE** RIGHT side out. Hold garment WRONG side out with armhole toward you. With RIGHT sides together, pin sleeve to armhole edge, matching center small dot to shoulder seam, underarm seams, notches and remaining small dots.
Baste. Stitch. Stitch again 1/8” (3mm) from first stitching. Trim seam below notches close to stitching. Press only the seam allowance.

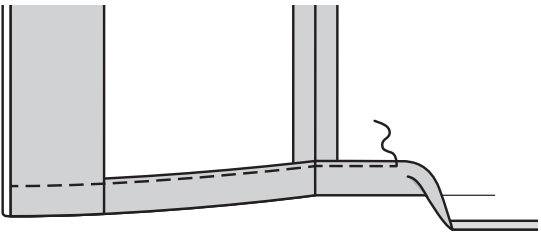


FINISHING

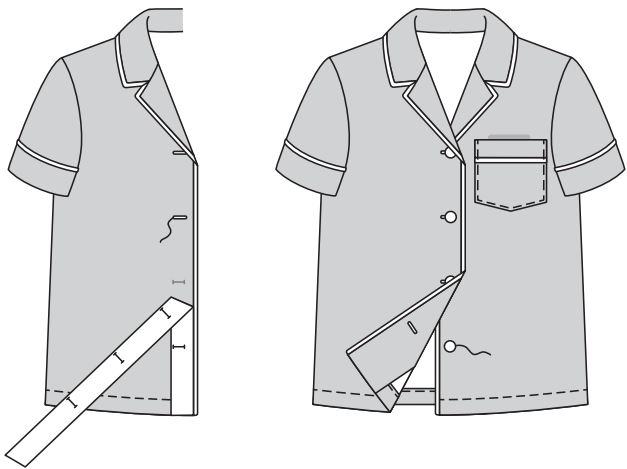
21. Turn lower edge of facing to OUTSIDE.
Stitch across facing 1” (2.5cm) above lower edge. Trim facing close to stitching.
Trim garment to within 5/8” (1.5cm) of inner edge of facing.



22. Turn facing to INSIDE; press, pressing up hem. Press under 1/4" (6mm) on raw edge. Stitch hem in place starting at opening edge.



23. To mark buttonholes in RIGHT front, place GUIDE FOR BUTTONHOLES (10) along finished edge of shirt, matching centers, as shown. Transfer buttonhole markings to shirt. Make buttonholes in RIGHT front. Lap RIGHT front over LEFT, matching centers. Sew buttons under buttonholes.

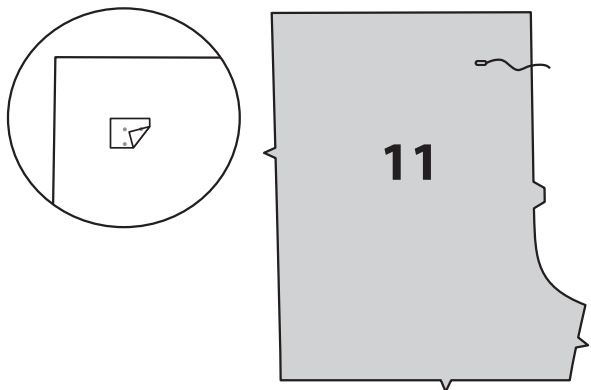


SHORTS C, PANTS D

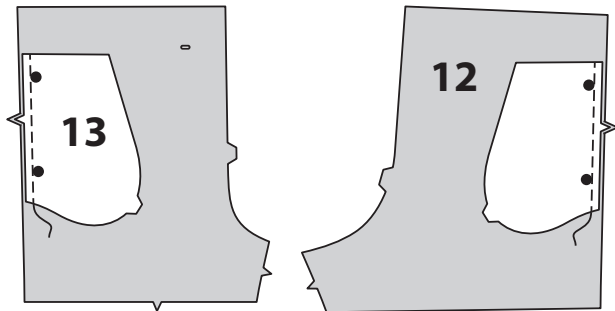
NOTE: Under each sub-heading, View C will be shown unless otherwise indicated.

FRONT AND BACK

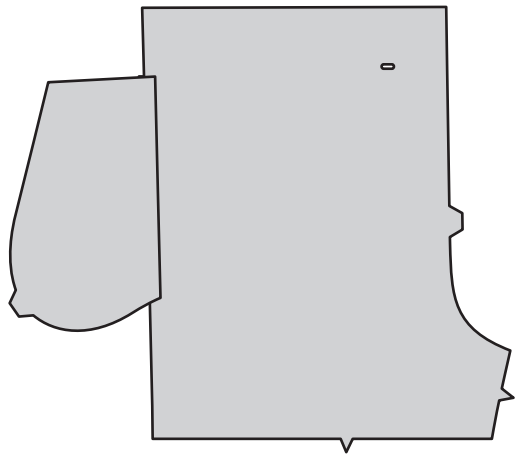
1. Apply a small piece of fusible interfacing to FRONT (11) sections, over buttonhole markings. Make buttonholes in front at markings.



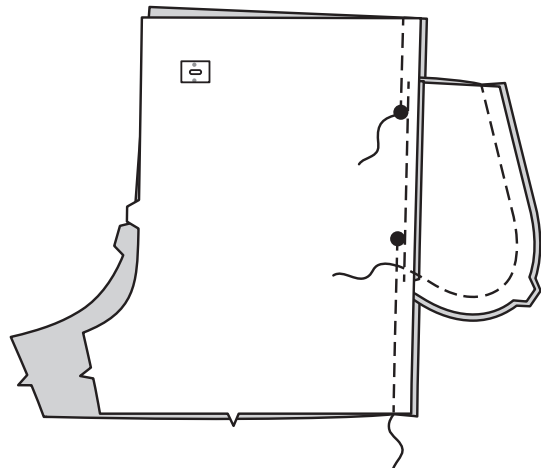
2. With RIGHT sides together, pin pocket (13) to side edge of front and BACK (12), matching large dots, having raw edges even. Stitch in a 1/4" (6mm) seam.



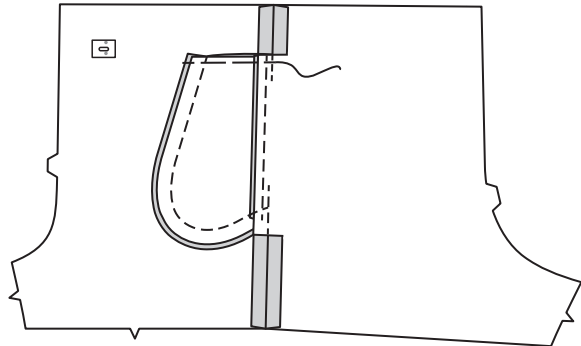
3. Press seam toward pocket, pressing pocket out.



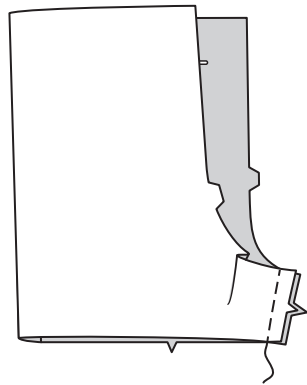
4. Pin front to back at side seams, matching large dots. Stitch side seams, leaving an opening between large dots; back-stitch at large dots to reinforce seams. Stitch pocket edges together from side seam to upper edge.



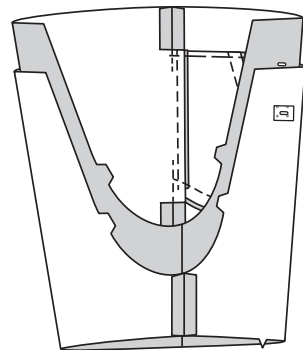
5. Clip pants back seam allowance at upper and lower ends of pocket. Press seam open above and below clip. Press pocket toward front. Baste upper edge of pocket to front.



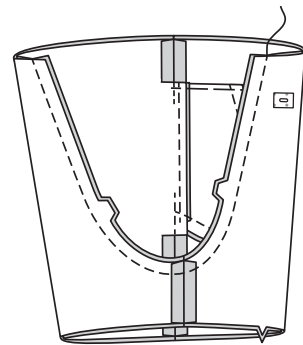
6. Pin front to back at inner leg seams, matching notches. Stitch seam.



7. With RIGHT sides together, insert one pant leg INSIDE the other.

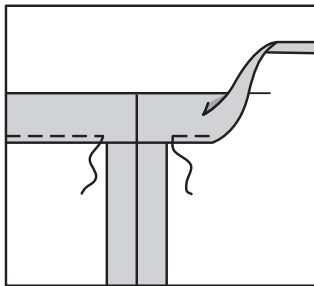


8. With RIGHT sides together, pin center seam, matching inner leg seams and notches. Stitch. To reinforce seam, stitch again over first stitching.

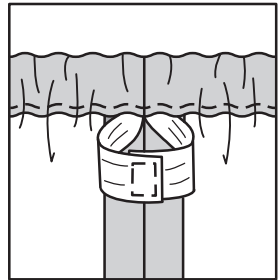
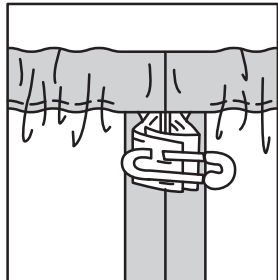


CASING

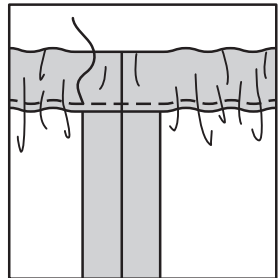
9. Press 1-3/8" (3.5cm) on upper edge to INSIDE, forming casing. Press under 1/4" (6mm) on raw edge. Stitch close to inner edge, leaving an opening to insert elastic.



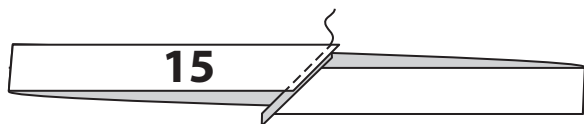
10. Cut a piece of elastic the length of GUIDE FOR ELASTIC (16). Insert elastic through opening in casing. Overlap ends and hold with a safety pin. Try on pants. Adjust the elastic to fit if necessary.



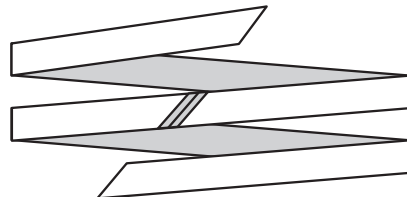
11. Stitch opening closed. Distribute fullness evenly.



12. To make drawstring, with right sides together, pin ends of DRAWSTRING (15) together, having raw edges even. Stitch. NOTE: Edges will not be even at ends of seam.



13. Starting at one extending end, cut along cutting line, forming one continuous bias strip, as shown.



B. AMENUISER LES EXTRÉMITÉS - Épingler le passepoil en place, comme indique ci-dessus, en amenuisant l'extrémité là où les lignes de couture se croisent. Bâtir à la machine, comme indiqué ci-dessus.

CRANTER LES COURBES – Cranter le bord plat/rebord vers le haut jusqu'à la piqûre sur le passepoil le long des courbes, de façon qu'il reste à plat.

CHEMISE A, B

NOTE : Au-dessous de chaque sous-titre, les croquis montrent le modèle A, sauf indiqué différemment.

ENTOILAGE

1. Épingler l'ENTOILAGE sur l'envers de chaque pièce correspondante en TISSU. Faire adhérer en suivant la notice d'utilisation.

DEVANT ET DOS

2. Appliquer le passepoil sur le long bord à encoche de la BANDE DE POCHE (3), en amenuisant les extrémités sur la valeur de couture. Reportez-vous aux **INSTRUCTIONS GÉNÉRALES POUR LE PASSEPOIL ACHETÉ**.

3. Rentrer au fer 1.3 cm sur le long bord sans encoche de la bande de poche ; recouper à 6 mm.
ENDROIT CONTRE ENDROIT, piquer la bande sur la POCHE (2). Recouper la couture. Presser la bande vers l'extérieur, en pressant la couture vers la bande.

4. Retourner la bande vers l'EXTÉRIEUR le long de la ligne de pliure, en formant la parementure.
Piquer le long de la ligne de couture sur les bords non finis. Recouper la valeur de couture dans la zone de la parementure à 6 mm.

5. Retourner les coins à l'ENDROIT, en retournant la parementure vers l'ENVERS ; presser. Épingler le bord pressé de la parementure par-dessus la couture, en plaçant les épingles sur l'ENDROIT. Sur l'ENDROIT, **PIQUER DANS LE SILLON** ou la « rainure » de la couture, en saisissant les bords pressés de la parementure sur l'ENVERS, en maintenant le passepoil libre.

6. Sur l'ENDROIT, épingler la poche sur le DEVANT GAUCHE (1) en faisant coïncider les grands cercles.
PIQUER LE BORD sur la poche en place.
Appliquer le passepoil sur les bords du devant, en amenuisant les extrémités sur les grands et les petits cercles.

7. ENDROIT CONTRE ENDROIT, piquer le devant et le DOS (4) sur les épaules et les côtés.

8. Faire une **PIQÛRE DE SOUTIEN** sur le bord de l'encolure du vêtement entre les grands cercles.

COL ET PAREMENTURE

9. Piquer à 1.3 cm du bord à encoche de la pièce entoilée du COL (5). Cranter le bord à encoche du col vers la piqûre sur les petits cercles. Rentrer au fer 1.3 cm sur le bord non fini entre les crans. Recouper à 6 mm.
Sur l'ENDROIT, appliquer le passepoil sur les bords extérieurs du col, en amenuisant les extrémités sur les cercles.

10. ENDROIT CONTRE ENDROIT, piquer la parementure sur le col, en laissant le bord à encoche ouvert. Recouper la couture ; cranter les courbes.

11. Retourner le col ; presser.
Cranter le bord de l'encolure du vêtement vers la piqûre de soutien. Sur l'ENDROIT, épingler le col (côté à parementure) sur le bord de l'encolure, en faisant coïncider le milieu du dos et en plaçant les petits cercles sur les coutures d'épaule et le bord du devant du col sur le grand cercle. Bâtir les deux pièces du col et de la parementure sur le bord de l'encolure du devant aussi loin que le petit cercle. Bâtir seulement la pièce de la parementure de col sur le bord de l'encolure restant entre les petits cercles.

12. Piquer à 1.3 cm du bord de l'encolure de la PAREMENTURE (6). **FINIR** le long bord sans encoche de la parementure. Cranter le bord de l'encolure jusqu'à la piqûre. Rentrer au fer les coutures d'épaule des pièces de la parementure.

13. ENDROIT CONTRE ENDROIT, épingler la parementure sur le bord du devant et de l'encolure. Bâtir.
Cranter le bord de l'encolure à travers toute l'épaisseur sur les petits cercles.
Piquer le bord du devant et de l'encolure le long du faufil, en veillant à ne pas saisir le bord libre du col. **COUPER LA COUTURE** ; cranter les courbes.

14. Retourner la parementure vers l'INTÉRIEUR, en retournant la couture de l'encolure du dos vers le col ; presser.
Épingler le bord pressé de la parementure de col par-dessus la couture d'encolure, en plaçant les épingles sur l'ENDROIT.
Sur l'ENDROIT, **PIQUER DANS LE SILLON** ou la « rainure » de la couture, en saisissant les bords pressés du col sur l'ENVERS. Coudre le bord pressé de la parementure sur la couture d'épaule aux **POINTS COULÉS**.

MANCHES

15. ENDROIT CONTRE ENDROIT, piquer la couture de dessous de bras de la MANCHE (7).

16. Appliquer le passepoil sur le long bord à encoche de la BANDE DE MANCHE (8 OU 9), en amenuisant les extrémités sur la valeur de couture.

17. Piquer les extrémités à encoche des pièces de la bande. Rentrer au fer 1.3 cm sur le long bord sans encoche de la bande ; recouper à 6 mm.

18. ENDROIT CONTRE ENDROIT, épingler la bande sur le bord inférieur de la manche en faisant coïncider les coutures de dessous de bras et les encoches. Piquer. Presser la couture vers la bande en pressant la bande vers l'extérieur.
POUR LES TAILLES PLUS PETITES – Il est plus facile de piquer la bande en cercle si vous maintenez l'ENDROIT de la manche vers la machine, l'INTÉRIEUR de la manche vers vous et l'aiguille DANS le cercle.

19. Plier la bande vers l'INTÉRIEUR sur la ligne de pliure en formant la parementure. Presser. Épingler le bord pressé de la bande par-dessus la couture, en plaçant les épingles sur l'ENDROIT.
Sur l'ENDROIT, **PIQUER DANS LE SILLON** ou la « rainure » de la couture, en saisissant les bords pressés de la parementure sur l'ENVERS et en maintenant le passepoil libre.

20. Retourner la MANCHE à l'ENDROIT. Tenir le vêtement à l'ENVERS avec l'emmanchure vers vous. ENDROIT CONTRE ENDROIT, épingler la manche sur le bord de l'emmanchure, en faisant coïncider le petit cercle du milieu avec la couture d'épaule, les coutures de dessous de bras, les encoches et les petits cercles restants. Bâtir. Piquer, puis piquer à 3 mm de la première piqûre. Recouper la couture au-dessous des encoches près de la piqûre. Ne presser que la valeur de couture.

FINITION

21. Retourner le bord inférieur de la parementure vers l'EXTÉRIEUR.

Piquer à travers la parementure à 2.5 cm au-dessus du bord inférieur. Recouper la parementure près de la piqûre.
Recouper le vêtement jusqu'à 1.5 cm du bord intérieur de la parementure.

22. Retourner la parementure vers l'INTÉRIEUR ; presser, en relevant l'ourlet au fer.
Rentrer au fer 6 mm du bord non fini.
Piquer l'ourlet en place en commençant au bord de l'ouverture.

23. Pour marquer les boutonsnières sur le devant DROIT, placer le GUIDE POUR BOUTONNIÈRES (10) le long du bord fini de la chemise, en faisant coïncider les milieux, comme illustré. Reporter les marques de boutonnière sur la chemise.
Faire les boutonsnières sur le devant DROIT.
Superposer le devant DROIT au GAUCHE, en faisant coïncider les milieux. Coudre les boutons sous les boutonsnières.

SHORT C, PANTALON D

NOTE : Au-dessous de chaque sous-titre les croquis montrent le modèle C, sauf indiqué différemment.

DEVANT ET DOS

1. Poser une petite pièce d'entoilage thermocollant sur les pièces du DEVANT (11), par-dessus les marques de boutonnière. Faire les boutonsnières sur les marques du devant.

2. ENDROIT CONTRE ENDROIT, épingler la poche (13) sur le bord du côté du devant et DOS (12), en faisant coïncider les grands cercles et ayant les bords non finis au même niveau.
Piquer en couture de 6 mm.

3. Presser la couture vers la poche, en pressant la poche vers l'extérieur.

4. Épingler le devant et le dos sur les coutures latérales, en faisant coïncider les grands cercles.
Piquer les coutures latérales, en laissant une ouverture entre les grands cercles ; piquer au point arrière sur les grands cercles pour renforcer les coutures.
Piquer les bords de la poche ensemble de la couture latérale au bord supérieur.

5. Cranter la valeur de couture du pantalon dos sur les extrémités supérieure et inférieure de la poche.
Ouvrir la couture au fer au-dessus et au-dessous du cran. Presser la poche vers le devant.
Bâtir le bord supérieur de la poche sur le devant.

6. Épingler le devant et le dos sur les coutures intérieures de la jambe, en faisant coïncider les encoches. Piquer la couture.

7. ENDROIT CONTRE ENDROIT, enfiler une jambe DANS l'autre.

8. ENDROIT CONTRE ENDROIT, épingler la couture du milieu, en faisant coïncider les coutures intérieures de la jambe et les encoches. Piquer.
Pour renforcer la couture, piquer de nouveau par-dessus la première piqûre.

COULISSE

9. Presser 3.5 cm du bord supérieur vers l'INTÉRIEUR, en formant la coulisse. Rentrer au fer 6 mm du bord non fini.
Piquer près du bord intérieur, en laissant une ouverture pour insérer l'élastique.

10. Couper un morceau d'élastique de la longueur du GUIDE POUR ÉLASTIQUE (16). Insérer l'élastique dans l'ouverture de la coulisse. Superposer les bouts et les fixer en utilisant une épingle de sûreté. Essayer le pantalon. Ajuster l'élastique si nécessaire.

11. Piquer en fermant l'ouverture. Distribuer l'ampleur également.

12. Pour faire le cordon de coulisse, endroit contre endroit, épingler ensemble les extrémités du CORDON DE COULISSE (15), ayant les bords non finis au même niveau. Piquer.
NOTE : Les bords ne seront pas au même niveau que les extrémités de la couture.

13. En commençant à une extrémité étendue, couper sur la ligne de coupe, en formant une bande de biais continue, comme illustré.

14. Envers contre envers, plier la bande de biais en deux dans le sens de la longueur. Presser. Épingler ensemble les bords non finis. Recouper les extrémités, comme illustré.

15. Ouvrir les longs bords du passant et les retourner vers l'ENVERS de sorte qu'ils se rejoignent sur le pli. Presser.

16. Plier le passant en deux dans le sens de la longueur, en amenant les bords pressés l'un sur l'autre. Piquer près des deux longs bords.

17. Attacher une épingle de sûreté sur un bout du cordon. Faire passer le cordon dans l'ouverture de la coulisse et le faire sortir par l'autre extrémité, ayant les bouts au même niveau. Nouer les bouts.

FINITION

18. Appliquer le passepoil sur le long bord à encoche de la BANDE DE JAMBE (14 OU 17), en amenuisant les extrémités sur la valeur de couture. Reportez-vous aux **INSTRUCTIONS GÉNÉRALES POUR LE PASSEPOIL ACHETÉ**.

19. Piquer les extrémités à encoche des pièces de la bande. Rentrer au fer 1.3 cm sur le long bord sans encoche de la bande ; recouper à 6 mm.

20. ENDROIT CONTRE ENDROIT, épingler la bande sur le bord inférieur de la jambe, en faisant coïncider les coutures intérieures de la jambe et les encoches, et en plaçant le petit cercle sur la couture latérale. Piquer. Presser la couture vers la bande en pressant la bande vers l'extérieur.
POUR LES TAILLES PLUS PETITES – Il est plus facile de piquer la bande en cercle si vous maintenez l'ENDROIT de la manche vers la machine, l'INTÉRIEUR de la manche vers vous et l'aiguille DANS le cercle.

21. Plier la bande vers l'INTÉRIEUR sur la ligne de pliure, en formant la parementure. Presser.
Épingler le bord pressé de la bande par-dessus la couture, en plaçant les épingles sur l'ENDROIT. Sur l'ENDROIT, **PIQUER DANS LE SILLON** ou la « rainure » de la couture, en saisissant les bords pressés de la parementure sur l'ENVERS et en maintenant le passepoil libre.