

- 1 (1A) VORDERTEIL - A,B
- 2 KNOPFLEISTE - A,B
- 3 (3A) RÜCKENTEIL - A,B
- 4 TASCHE - A,B
- 5 VORDERES NACKENBAND - A,B
- 6 RÜCKW. NACKENBAND - A,B
- 7 ÄRMEL - B

### KÖRPERGRÖSSE

Größen	MISSES									
	10	12	14	16	18	20W	22W	24W	26W	28W
Oberweite (cm)	83	87	92	97	102	107	112	117	122	127
Tailenweite	64	67	71	76	81	89	94	99	105	112
Hüftweite	88	92	97	102	107	112	117	122	127	132
rückw. Tailllänge	40.5	41.5	42	42.5	43	44	44	44.5	45	45

## STOFFSCHNITTEILE

Bezeichnet Brustumfang, Taillenumfang, Hüftumfang und/oder Bizeps. Die Maße beziehen sich auf den Umfang des fertigen Kleidungsstücks (Körpermaße + Tragekomfort + Designkomfort). Passen Sie das Schnittmuster bei Bedarf an.

Die gezeigten Linien sind SCHNITTLINIEN, jedoch sind Nahtzugaben von 1.5 cm inbegriffen, sofern nicht anders angegeben. Siehe NÄHANLEITUNGEN für Nahtzugaben.

Suchen Sie das/die Zuschneideplan (-e) nach Kleidungsstück/Modell, Stoffbreite und Größe. Die Zuschneidepläne zeigen die ungefähre Position der Schnittmusterstücke; die Position kann je nach Schnittmustergröße leicht variieren.

Alle Zuschneidepläne sind für Stoffe mit oder ohne Strichrichtung, sofern nicht anders angegeben. Für Stoffe mit Strichrichtung, Flor, Schattierung oder einseitigem Design verwenden Sie das Zuschneidepläne MIT STRICHRICHTUNG.

RECHTE MUSTERSEITE	LINKE MUSTERSEITE	RECHTE STOFFSEITE	LINKE STOFFSEITE
--------------------	-------------------	-------------------	------------------

G = GRÖSSE  
AG = ALLE GRÖSSEN  
\* = MIT STRICHRICHTUNG  
\*\* = OHNE STRICHRICHTUNG  
SELVAGE(S) WEBKANTE(N)  
FOLD = STOFFBRUCH  
SINGLE THINKNESS = EINZELNE DICKE  
DOUBLE THINKNESS = DOPPELTE DICKE  
CROSSWISE FOLD = QUERFALTE

Positionieren Sie den Stoff wie auf dem Layout angegeben. Wenn das Layout zeigt...

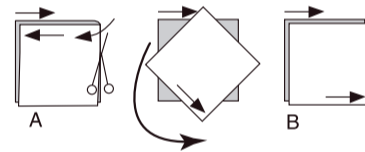
**FADENLAUF:** Legen Sie die Linie auf den geraden Fadenlauf des Stoffes und halten Sie sie parallel zur Webkante oder zum Falz. Beim Layout "mit Strichrichtung" sollten die Pfeile in dieselbe Richtung zeigen. (Bei Stoffen mit Pelzflor zeigen die Pfeile in Richtung des Flors).

**EINZELNE DICKE** - Legen Sie den Stoff mit der rechten Seite nach oben. (Bei Webpelzstoffen wird der Flor nach unten gelegt.)

### DOPPELTE DICKE

**MIT STOFFBRUCH** - Legen Sie den Stoff mit der rechten Seite nach oben.

**\* OHNE STOFFBRUCH** - Legen Sie den Stoff rechts auf rechts und falten Sie ihn kreuzweise. Schneiden Sie den Falz von Webkante zu Webkante ein (A). Halten Sie die rechten Seiten zusammen und drehen Sie die obere Lage vollständig um, so dass der Flor in dieselbe Richtung wie die untere Lage verläuft.



**STOFFBRUCH** - Legen Sie die angegebene Kante genau entlang der Falz des Stoffes. Schneiden Sie NIEMALS an dieser Linie. Wenn das Schnittmusterstück so dargestellt ist...

● Schneiden Sie zuerst die anderen Teile zu und lassen Sie dabei genügend Stoff für dieses Teil übrig (A). Falten Sie den Stoff und schneiden Sie das Stück wie gezeigt am Stoffbruch zu (B).



★ Schneiden Sie das Stück nur einmal zu. Schneiden Sie zuerst die anderen Teile zu, so dass genügend Stoff für dieses Teil vorhanden ist. Öffnen Sie den Stoff; schneiden Sie das Teil auf einer einzigen Lage zu.

Schneiden Sie alle Teile entlang der für die gewünschte Größe angegebenen Schnittlinie mit langen, gleichmäßigen Scherenstrichen aus, wobei die Kerben nach außen zeigen.

Übertragen Sie alle Markierungen und Konstruktionslinien, bevor Sie das Schnittmustergerewebe entfernen. (Bei Pelzflor-Stoffen übertragen Sie die Markierungen auf die linke Seite).

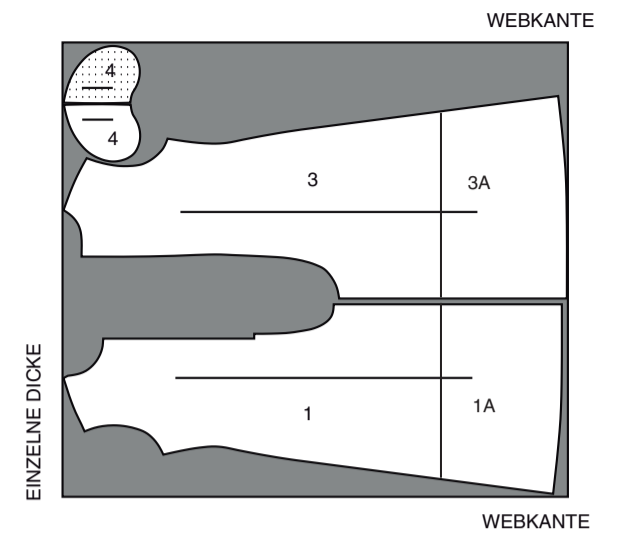
**HINWEIS:** Die gestrichelten Kästchen ( a! b! c! ) in den Zuschneidepläne stellen die Teile dar, die nach den angegebenen Maßen zugeschnitten werden.

## JUMPSUIT A,B

TEILE: 1(1A) 3(3A) 4

**HINWEIS:** VERBINDEN SIE VOR DEM ZUSCHNEIDEN DES STOFFES DIE STÜCKE IN KLAMMERN MIT DEN ENTSPRECHENDEN STÜCKEN, INDEM SIE DIE ANWEISUNGEN AUF DEN STOFFMUSTERN BEFOLGEN.

150CM \*  
AG

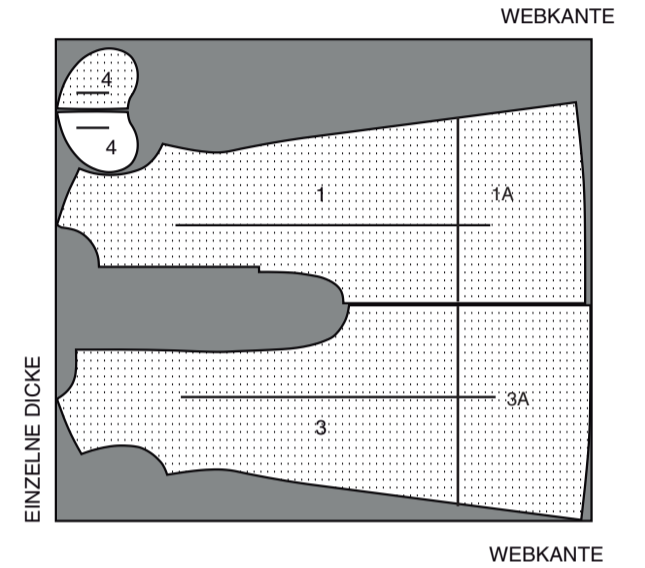


## KONTRAST 1A (LINKE SEITE)

TEILE: 1(1A) 3(3A) 4

NOTE:

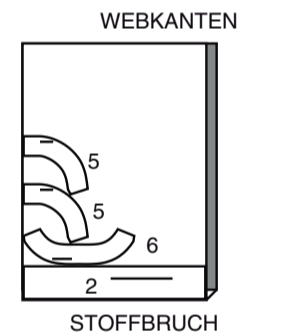
150CM \*  
AG



## KONTRAST 1A (KNOPFLEISTE UND NACKENBAND)

TEILE: 2 5 6

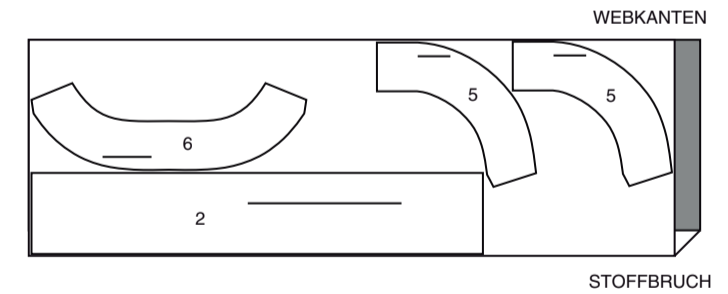
6150CM \*  
AG



## EINLAGE A,B

TEILE: 2 5 6

51CM  
AG

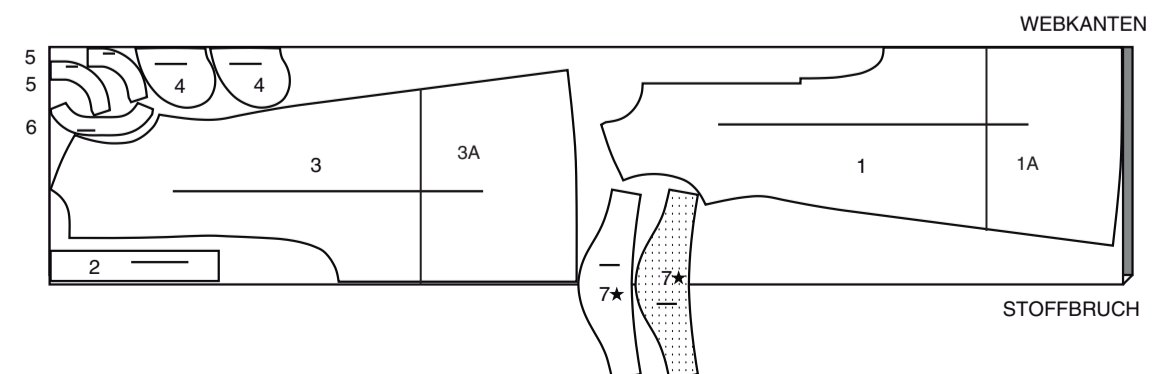


## JUMPSUIT B

TEILE: 1(1A) 2 3(3A) 4 5 6 7

NOTE:

150CM \*  
AG



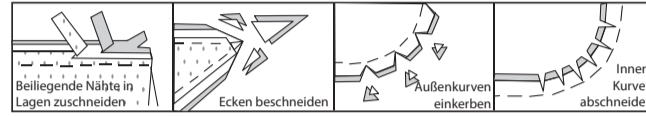
### NÄHANGABEN

1.5 cm NAHTZUGABEN SIND INBEGRIFFEN,  
 (sofern nicht anders angegeben).

#### GRAFIK

rechte Seite	linke Seite	Einlage	Futter	Innenfutter

Bügeln Sie beim Nähen. Nähte flach bügeln, dann auf-  
 bügeln, sofern nicht anders angegeben. Schneiden Sie die  
 Nahtzugaben ein, wo nötig, damit sie flach liegen.



### GLOSSAR

Für Nähmethoden in **FETT** gedruckter Schrift ist ein Video  
 mit Nähanleitung verfügbar. Scannen Sie den **QR CODE**,  
 um die Videos anzusehen:

**VERSÄUBERN** - siehe **Nähte**: Video "Wie man die Naht-  
 zugaben säubert".

**SCHMALER SAUM** - siehe **Säume**: Video "Schmale  
 Säume nähen".

**VERSTÄRKEN** - Siehe **Maschinenstiche**: Video "Wie man  
 verstärkt".

**FESTSTEPPEN**- siehe **Maschinenstiche**: Video "Wie man  
 feststeppt".

**IN DER RILLE NÄHEN** - Siehe **Maschinenstiche**: Video  
 "Wie man in der Rille näht".

**BESCHNEIDEN**- siehe wie zu **Nähen**: Video "Wie man  
 die Nähte beschneidet, einschneidet und überlagert".

**UNTERSTEPPEN** - siehe **Maschinenstiche**: Video "Wie  
 man untersteppt".

### NÄHTUTORIALS



Erweitern Sie Ihre Fähigkeiten durch kurze, leicht verständliche  
 Videos unter [simplicity.com/sewingtutorials](https://simplicity.com/sewingtutorials).

**DIE SCHNITTEILE WERDEN BEI DER ERSTEN VER-  
 WENDUNG DURCH NUMMERN GEKENNZEICHNET.**

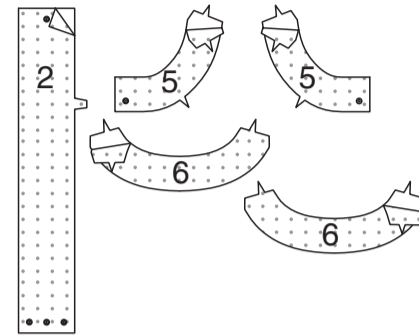
**NÄHEN SIE DIE 1.5 CM NÄHTE RECHTS AUF RECHTS,  
 SOFERN NICHT ANDERS ANGEGBEN.**

### JUMPSUIT A, B

**HINWEIS:** Wenn in der Nähanleitung nichts anderes  
 angegeben ist, wird das zuerst genannte Modell gezeigt.

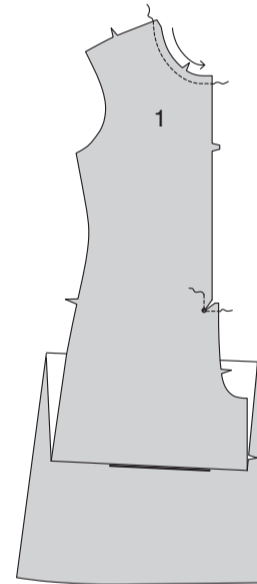
### EINLAGE

Bringen Sie die aufbügelbare EINLAGE auf der LINKEN Seite  
 jedes passenden Stoffabschnitts gemäß den Anweisungen  
 des Herstellers an.

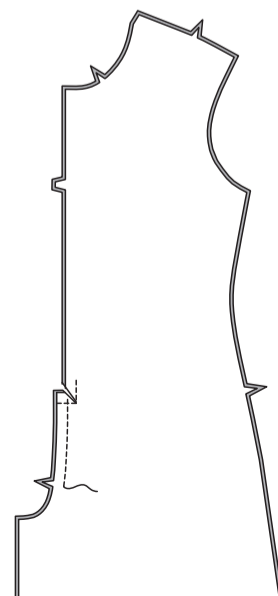


**STEPPEN** Sie die Halskante von VORDERTEIL (1) 1.3 cm  
 von der Schnittkante in Pfeilrichtung **FEST**.  
 Diese Naht verbleibt dauerhaft, um ein Dehnen an  
 gebogenen Kanten zu verhindern. (Wird nur in der ersten  
 Abbildung gezeigt).

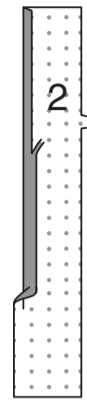
Um die innere Ecke zu **VERSTÄRKEN**, nähen Sie entlang  
 der Nahtlinie etwa 2.5 cm auf jeder Seite des kleinen  
 Punktes, wobei Sie durch den kleinen Punkt nähen.  
 Schneiden Sie zum kleinen Punkt ein, achten Sie darauf,  
 dass Sie nicht durch die Stiche einschneiden.



Stecken Sie die Vorderteile zusammen, wobei die  
 Einzel- und Doppelkerben übereinstimmen.  
 Nähen Sie die vordere Mittelnaht oberhalb der Kerbe, wie  
 gezeigt.

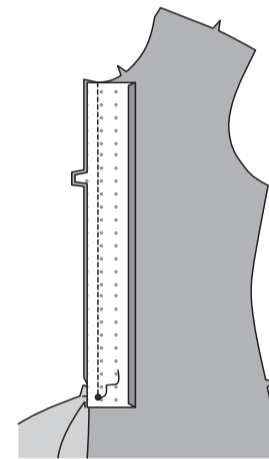


Bügeln Sie unter 1.3 cm an der langen, nicht eingekerbten  
 Kante jeder **KNOPFLEISTE** (2).  
 Beschneiden Sie auf 1 cm.

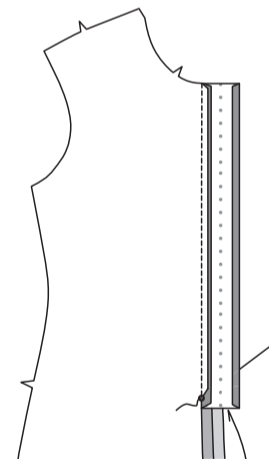


Stecken Sie die Knopfleiste an die linke vordere  
 Öffnungskante, wobei die Doppelkerben und der kleine Punkt  
 übereinstimmen. Nähen Sie die Naht oberhalb des kleinen  
 Punktes.

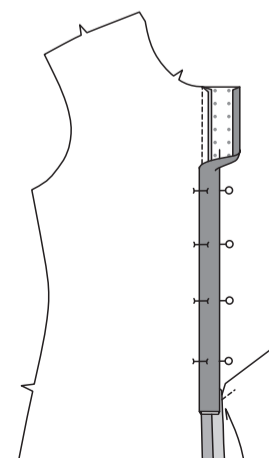
**BESCHNEIDEN** Sie die Naht.



Bügeln Sie die Knopfleiste nach außen, bügeln Sie die Naht  
 zur Leiste hin.

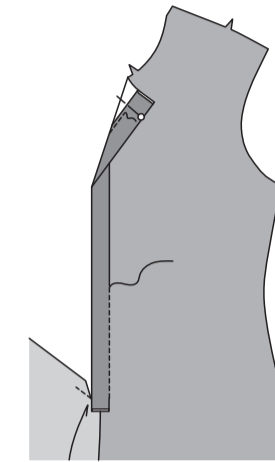


Wenden Sie die Knopfleiste entlang der Falllinie nach  
 INNEN. Bügeln Sie.  
 Stecken Sie die gebügelte Leistenkante 3 mm über die Naht  
 und platzieren Sie die Stecknadeln auf der AUSSENSEITE.

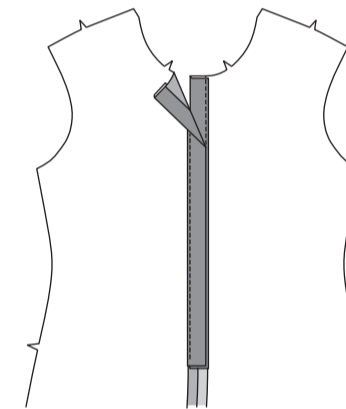


**NÄHEN** Sie auf der Außenseite in der **NAHTRILLE** oder in  
 der "Nut" der Naht, wobei die gebügelte Kante auf der  
 INNENSEITE mitgefasst wird.

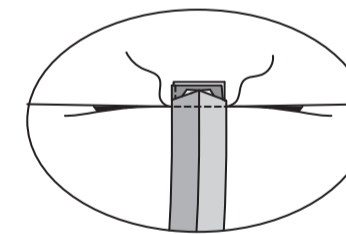
**TIPP:** Um die Stiche im Nahtgraben oder in der Nahtrille zu  
 verbergen, verwenden Sie einen Reißverschlussfuß und  
 spreizen Sie die Knopfleiste und das Vorderteil mit den  
 Fingern von der Naht weg.



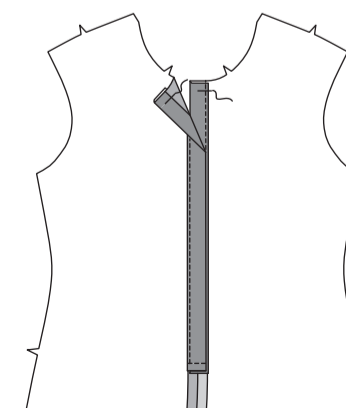
Bringen Sie die verbleibende Knopfleiste auf das rechte  
 Vorderteil auf die gleiche Weise wie für das linke an.  
 Lappen Sie auf der INNENSEITE die linke Knopfleiste über  
 die rechte, wobei die vorderen Mitten übereinstimmen.



Wenden Sie das Vorderteil nach unten und von der  
 Knopfleiste weg.  
 Nähen Sie die unteren Enden der **KNOPFLEISTE** wie  
 gezeigt zusammen, lassen Sie dabei das Vorderteil frei.

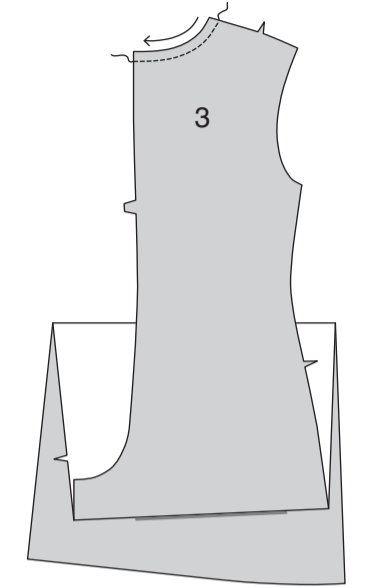


Drehen Sie das Vorderteil um und bügeln Sie die Enden der  
 Knopfleiste nach unten.  
 Heften Sie über die Oberkante jeder Knopfleiste.  
**TIPP** - Falls gewünscht, nähen Sie die untere Kante der  
 Knopfleiste auf der AUSSENSEITE dicht an der Naht durch  
 alle Dicken.

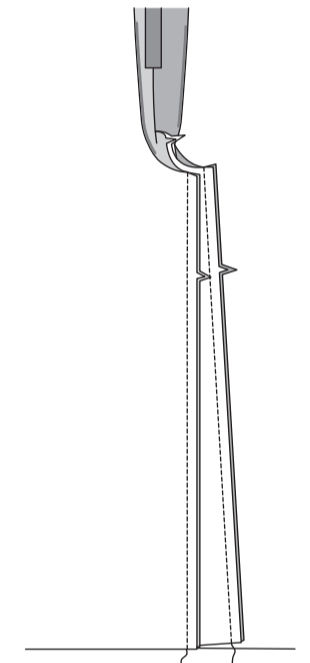


### RÜCK- UND VORDERTEIL

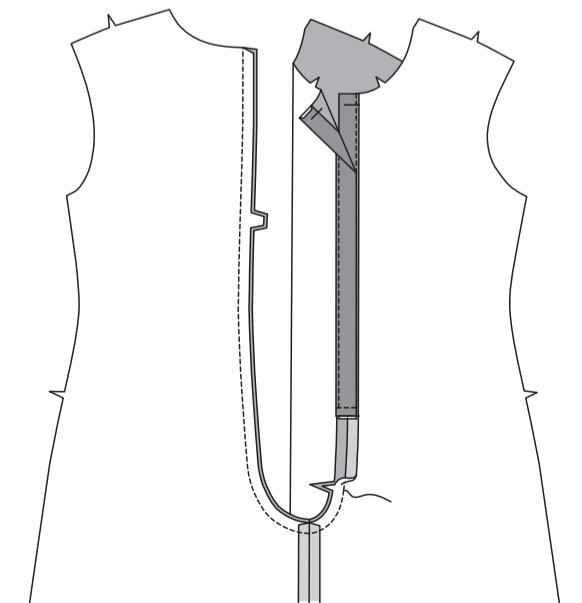
**STEPPEN** Sie die Halskante von **RÜCKENTEILEN** (3) 1.3  
 cm von der Schnittkante in Pfeilrichtung **FEST**.



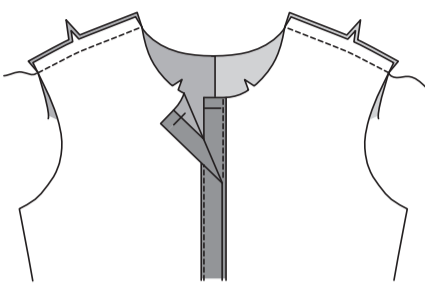
Nähen Sie das Rückenteil an das Vorderteil an der inneren  
 Beinnaht.



Stecken Sie die Mittelnaht, die Innenbeinnähte und Kerben  
 zusammen.  
 Nähen Sie die Mittelnaht und verbinden Sie sie mit der vor-  
 herigen Naht in der vorderen Mitte.  
 Um die Naht zu **VERSTÄRKEN**, nähen Sie erneut über die  
 erste Naht entlang der Kurve.

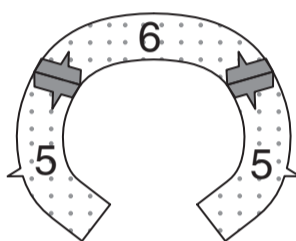


Nähen Sie das Rückenteil an den Schultern an das Vorderteil.



### NACKENBAND

Nähen Sie ein VORD. NACKENBAND (5) an jede Seite eines Teiles des RÜCKW. NACKENBANDES (6) an den Schultern. Die verbleibenden Teile des Nackenbandes werden als Besätze verwendet.

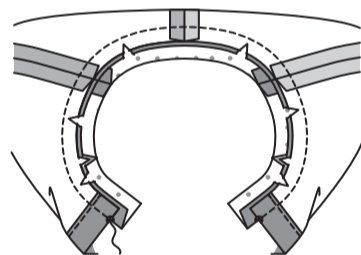


Stecken Sie das Nackenband an die Halskante, wobei die Mitten, Schuternähte und die kleinen Punkte übereinstimmen und schneiden Sie die Halskante des Jumpsuits ein, wenn nötig.

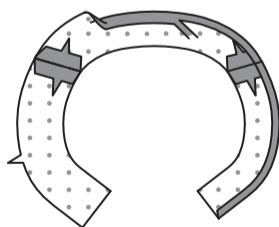
Nähen Sie die Halskante.

**BESCHNEIDEN** Sie die Naht, schneiden Sie die Kurven wo nötig ein.

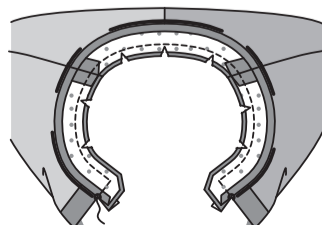
Bügeln Sie das Nackenband aus, wobei Sie die Naht zum Nackenband hin bügeln.



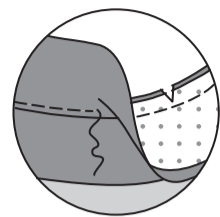
Nähen Sie die Schulternähte der Nackenbandbesatzteile. Bügeln Sie unter 1.3 cm an der langen ungekerbten Kante. Beschneiden Sie auf 1 cm.



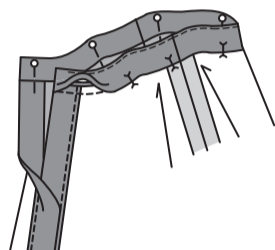
Stecken Sie den Besatz entlang den Vorder- und Oberkanten auf das Nackenband RECHTS AUF RECHTS, wobei die Nähte und kleinen Punkte übereinstimmen. Nähen Sie. **BESCHNEIDEN** Sie die Naht und die Ecken; schneiden Sie die Kurven ein.



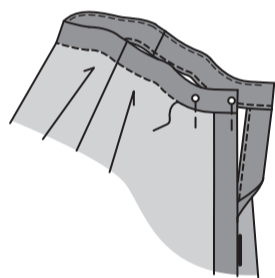
**UNTERSTEPPEN** Sie, indem Sie den Besatz und die Naht vom Nackenband wegbügeln und so weit wie möglich durch den Besatz und die Nahtzugaben neben der Naht nähen.



Wenden Sie den Besatz nach INNEN; bügeln Sie. Stecken Sie die gebügelte Besatzkante 3 mm über die Naht und platzieren Sie die Stecknadeln auf der AUSSENSEITE.



**NÄHEN SIE** auf der AUSSENSEITE IN DER RILLE der Halsnaht, wobei die gebügelte Kante des Besatzes auf der INNENSEITE mitgefasst wird.



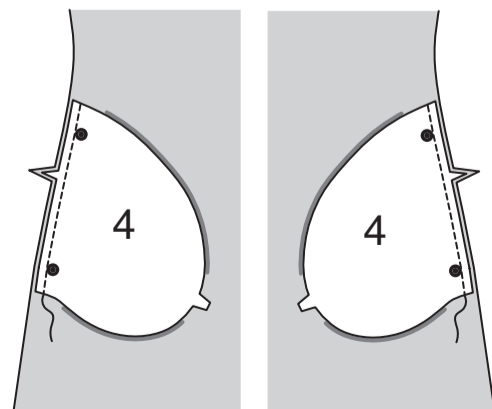
### TASCHEN UND SEITENNÄHTE

**HINWEIS: Für Modell A** - Wenn Sie die Taschenteile auf den Jumpsuit aufnähen, achten Sie darauf, dass der Stoff und die Kontrasttaschen auf die farblich passende Seite des Jumpsuits passen.

23. Bringen Sie die Taschen wie folgt an den Seitenkanten des Vorder- und Rückenteils an:

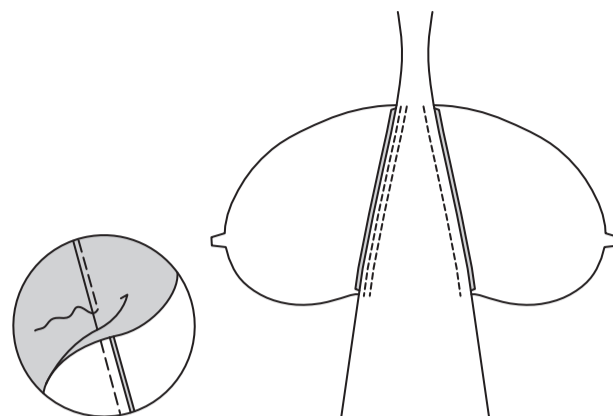
Stecken Sie die TASCHE (4) auf den Jumpsuit RECHTS AUF RECHTS, wobei die großen Punkte übereinstimmen und die Schnittkanten gleichmäßig sind.

Nähen Sie eine 1 cm lange Naht.



Bügeln Sie die Naht zur Tasche hin und drücken Sie die Tasche nach außen.

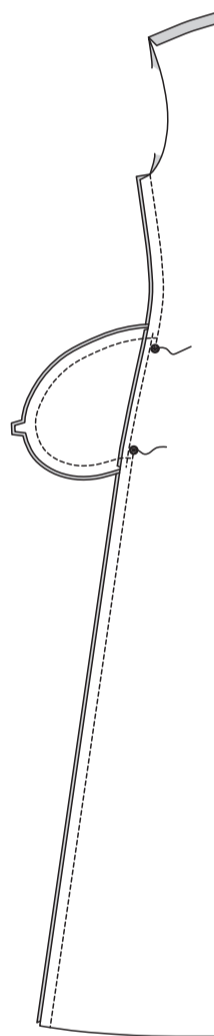
**STEPPEN** Sie die vordere Tasche UNTER.



Stecken Sie das Vorderteil an den Seitennähten auf das Rückenteil, wobei die großen Punkte übereinstimmen.

Nähen Sie die Seitennähte, lassen Sie dabei eine Öffnung zwischen den großen Punkten.

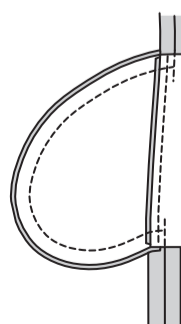
Nähen Sie die Taschenkanten zwischen den Seitennähten zusammen.



Schneiden Sie die Nahtzugabe des rückw. Jumpsuits an Enden der Tasche ein.

Bügeln Sie die Naht oberhalb und unterhalb des Einschnittes auf.

Bügeln Sie die Tasche zum Vorderteil.



### ARMAUSSCHNITTÖFFNUNGEN

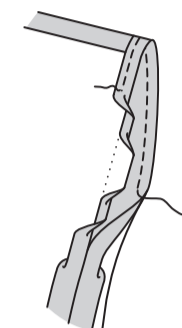
**Für Modell A:**

Bügeln Sie unter die 1.5 cm Saumzugabe an der Armlochkante.

Um einen **SCHMALEN SAUM** zu bilden, stecken Sie die Schnittkante unter die Falte.

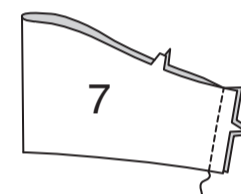
Bügeln Sie.

Nähen Sie den Saum dicht an der inneren gebügelten Kante.



**Für Modell B:**

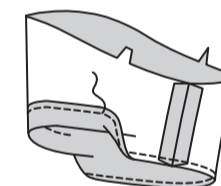
Nähen Sie die Unterarmnaht jedes ÄRMELS (7).



Bügeln Sie unter 2.5 cm an der unteren Ärmelkante.

**VERSÄUBERN** Sie die innere Schnittkante.

Nähen Sie den Saum 6 mm von ODER dicht an der inneren versäuberten Kante fest.

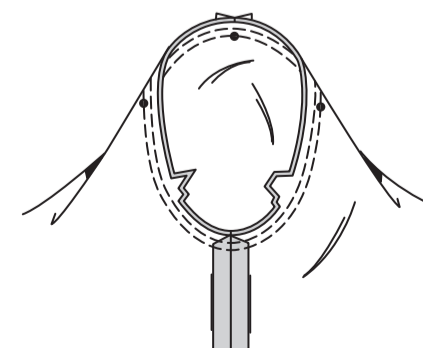


Drehen Sie den Ärmel RECHTS außen.

Halten Sie den Jumpsui mit der LINKEN Seite nach außen und dem Armausschnitt zu Ihnen hin.

Stecken Sie den Ärmel mit dem mittleren kleinen Punkt an der Schulternaht RECHTS AUF RECHTS an die Armlochkante, passend zu den Unterarmnähten, Kerben und den restlichen kleinen Punkten. Heften. Nähen Sie.

Nähen Sie erneut 3 mm von der ersten Naht entfernt. Beschneiden Sie die Naht unterhalb der Kerben dicht an der Naht. Wenden Sie die Naht zum Ärmel.

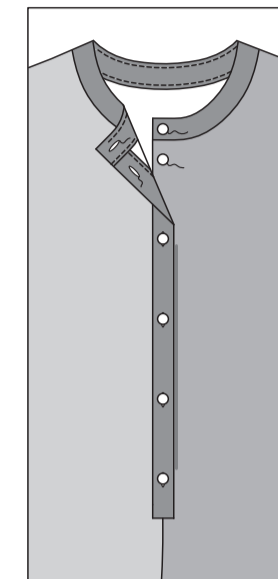


### ABSCHLUSS

Bringen Sie Knopflöcher im rechten Nackenband und Knopfleiste an den Markierungen an.

Lappen Sie die rechte Knopfleiste über die linke, wobei die Mitten übereinstimmen.

Nähen Sie die Knöpfe am linken Nackenband und an der Knopfleiste unter den Knopflöchern.



Bügeln Sie unter 2.5 cm an der unteren Beinkante.

**VERSÄUBERN** Sie die innere Schnittkante.

Nähen Sie den Saum 6 mm von ODER dicht an der inneren versäuberten Kante fest.

