

- 1 VORDERTEIL - A,B
- 2 SEITL. VORDERTEIL - A,B
- 3 RÜCKENTEIL - A,B
- 4 SEITL. RÜCKENTEIL - A,B
- 5 VORDERE EINLAGE - A,B
- 6 RÜCKW. EINLAGE - A,B
- 7 KNOPFLEISTE - A,B
- 8 GÜRTEL - A,B
- 9 TRÄGER - A,B
- 10 VORDERTEIL - C
- 11 HOSENRÜCKENTEIL - C
- 12 BUND - C

## KÖRPERGRÖSSE

Größen	MISSES									
	6	8	10	12	14	16	18	20	22	24
Oberweite (cm)	78	80	83	87	92	97	102	107	112	117
Taillenweite	58	61	64	67	71	76	81	87	94	97
Hüftweite	83	85	88	92	97	102	107	112	117	122
rückw. Tailllänge	39.5	40	40.5	41.5	42	42.5	43	44	44	45

## STOFFSCHNITTEILE

Bezeichnet Brustumfang, Taillenumfang, Hüftumfang und/oder Bizeps. Die Maße beziehen sich auf den Umfang des fertigen Kleidungsstücks (Körpermaße + Tragekomfort + Designkomfort). Passen Sie das Schnittmuster bei Bedarf an.

Die gezeigten Linien sind SCHNITTLINIEN, jedoch sind Nahtzugaben von 1.5 cm inbegriffen, sofern nicht anders angegeben. Siehe NÄHANLEITUNGEN für Nahtzugaben.

Suchen Sie das/die Zuschneideplan (-e) nach Kleidungsstück/Modell, Stoffbreite und Größe. Die Zuschneidepläne zeigen die ungefähre Position der Schnittmusterstücke; die Position kann je nach Schnittmustergröße leicht variieren.

Alle Zuschneidepläne sind für Stoffe mit oder ohne Strichrichtung, sofern nicht anders angegeben. Für Stoffe mit Strichrichtung, Flor, Schattierung oder einseitigem Design verwenden Sie das Zuschneidepläne MIT STRICHRICHTUNG.

RECHTE MUSTERSEITE	LINKE MUSTERSEITE	RECHTE STOFFSEITE	LINKE STOFFSEITE
--------------------	-------------------	-------------------	------------------

G = GRÖSSE  
AG = ALLE GRÖSSEN  
\* = MIT STRICHRICHTUNG  
\*\* = OHNE STRICHRICHTUNG  
SELVAGE(S) WEBKANTE(N)  
FOLD = STOFFBRUCH  
SINGLE THINKNESS = EINZELNE DICKE  
DOUBLE THINKNESS = DOPELTELTE DICKE  
CROSSWISE FOLD = QUERFALTE

Positionieren Sie den Stoff wie auf dem Layout angegeben. Wenn das Layout zeigt...

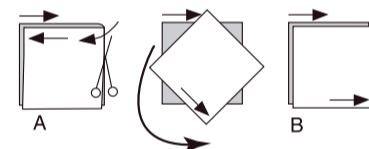
**FADENLAUF:** Legen Sie die Linie auf den geraden Fadenlauf des Stoffes und halten Sie sie parallel zur Webkante oder zum Falz. Beim Layout "mit Strichrichtung" sollten die Pfeile in dieselbe Richtung zeigen. (Bei Stoffen mit Pelzflor zeigen die Pfeile in Richtung des Flors).

**EINZELNE DICKE** - Legen Sie den Stoff mit der rechten Seite nach oben. (Bei Webpelzstoffen wird der Flor nach unten gelegt.)

### DOPELTELTE DICKE

**MIT STOFFBRUCH** - Legen Sie den Stoff mit der rechten Seite nach oben.

\* **OHNE STOFFBRUCH** - Legen Sie den Stoff rechts auf rechts und falten Sie ihn kreuzweise. Schneiden Sie den Falz von Webkante zu Webkante ein (A). Halten Sie die rechten Seiten zusammen und drehen Sie die obere Lage vollständig um, so dass der Flor in dieselbe Richtung wie die untere Lage verläuft.



**STOFFBRUCH** - Legen Sie die angegebene Kante genau entlang der Falz des Stoffes. Schneiden Sie NIEMALS an dieser Linie. Wenn das Schnittmusterstück so dargestellt ist...

● Schneiden Sie zuerst die anderen Teile zu und lassen Sie dabei genügend Stoff für dieses Teil übrig (A). Falten Sie den Stoff und schneiden Sie das Stück wie gezeigt am Stoffbruch zu (B).



★ Schneiden Sie das Stück nur einmal zu. Schneiden Sie zuerst die anderen Teile zu, so dass genügend Stoff für dieses Teil vorhanden ist. Öffnen Sie den Stoff; schneiden Sie das Teil auf einer einzigen Lage zu.

Schneiden Sie alle Teile entlang der für die gewünschte Größe angegebenen Schnittlinie mit langen, gleichmäßigen Scherenstrichen aus, wobei die Kerben nach außen zeigen.

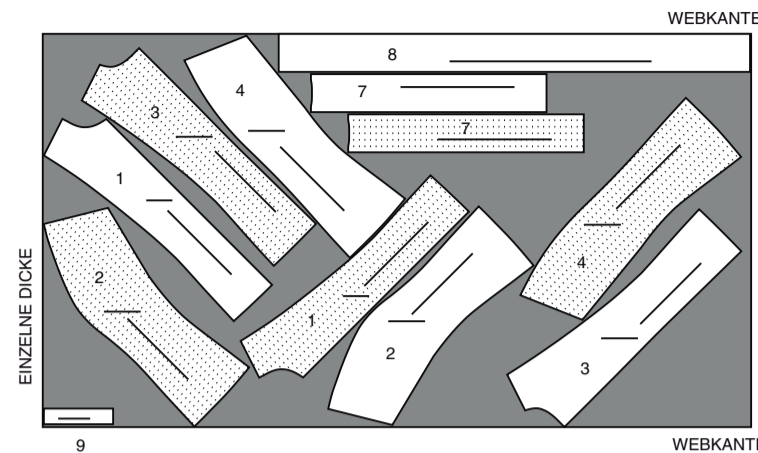
Übertragen Sie alle Markierungen und Konstruktionslinien, bevor Sie das Schnittmusterewebe entfernen. (Bei Pelzflor-Stoffen übertragen Sie die Markierungen auf die linke Seite).

**HINWEIS:** Die gestrichelten Kästchen (a! b! c!) in den Zuschneidepläne stellen die Teile dar, die nach den angegebenen Maßen zugeschnitten werden.

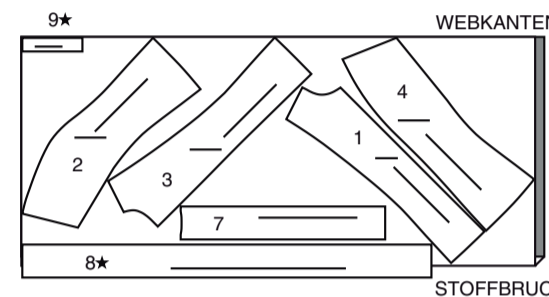
## TOP UND GÜRTEL A

TEILE: 1 2 3 4 7 8 9

115CM \*  
AG



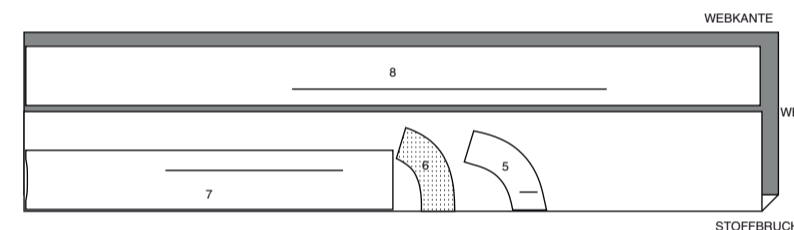
150CM \*  
AG



## EINLAGE A, B

TEILE: 5 6 7 8

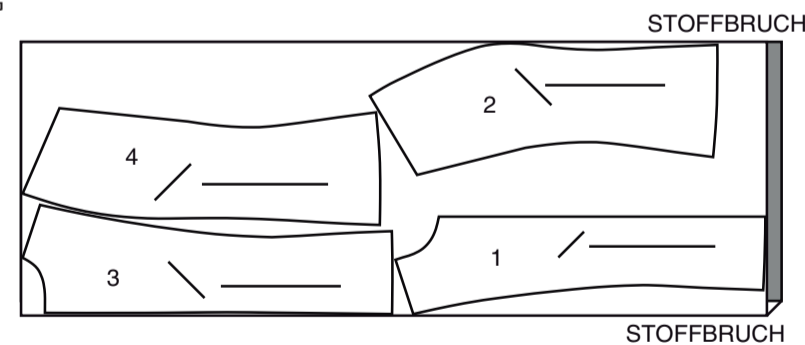
51CM  
AG



## FUTTER A,B

TEILE: 1 2 3 4

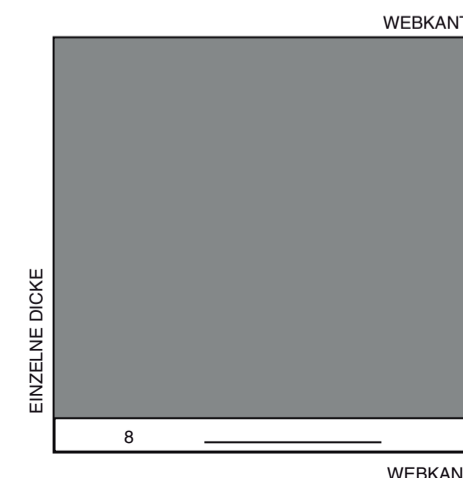
115CM \*\*  
AG



## GÜRTELUNTERLAGE A,B

TEILE: 8

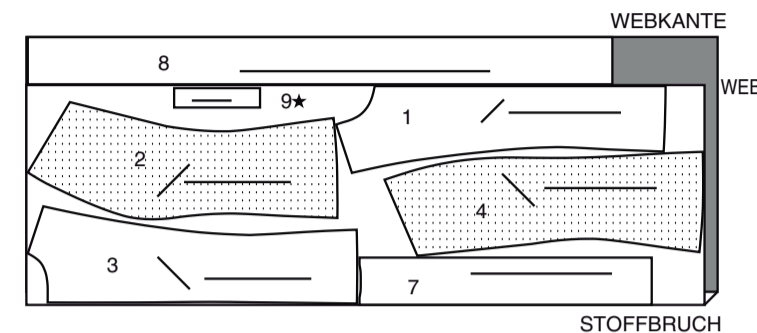
138CM \*  
AG



## TOP UND GÜRTEL B

TEILE: 1 2 3 4 7 8 9

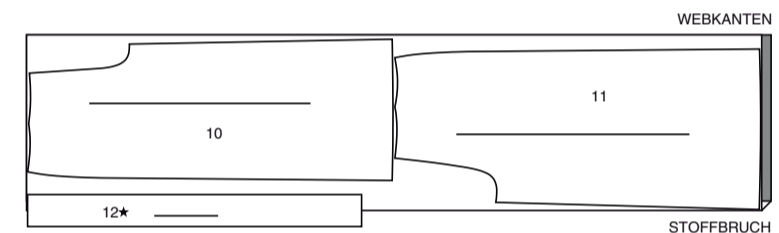
115CM - 150CM \*  
AG



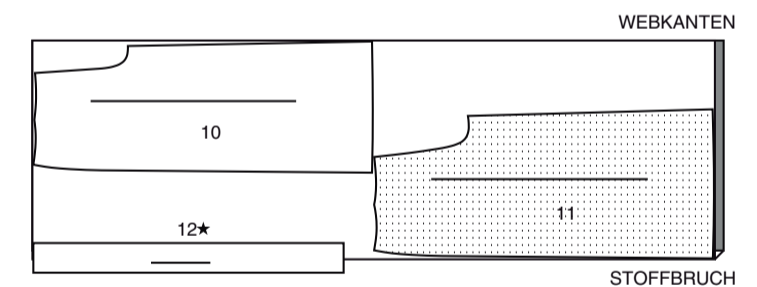
## HOSE C

TEILE: 10 11 12

115CM \*  
AG



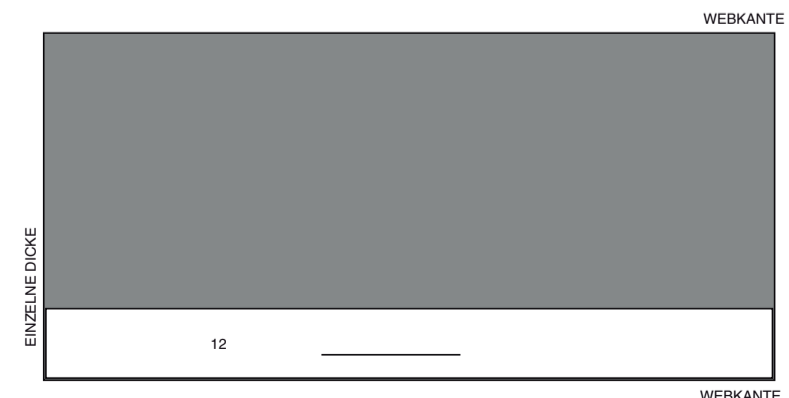
150CM \*  
AG



## EINLAGE C

TEILE: 12

51CM  
AG



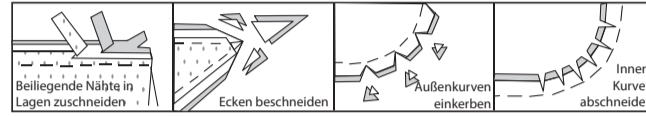
**NÄHANGABEN**

1.5 cm NAHTZUGABEN SIND INBEGRIFFEN,  
 (sofern nicht anders angegeben).

**GRAFIK**

rechte Seite	linke Seite	Einlage	Futter	Innenfutter

Bügeln Sie beim Nähen. Nähte flach bügeln, dann auf-  
 bügeln, sofern nicht anders angegeben. Schneiden Sie die  
 Nahtzugaben ein, wo nötig, damit sie flach liegen.



**GLOSSAR**

Nähbegriffe, die in der Nähanleitung in **FETTDRUCK** ers-  
 cheinen, werden im Folgenden erklärt.

**VERSTÄRKEN**- Mit kleinen Maschinenstichen nähen Sie  
 entlang der Nahtlinie, wie in der Nähanleitung angegeben.

**SÄUMEN**- Nadel durch eine gefaltete Kante schieben, dann  
 einen Faden des darunter liegenden Stoffes aufnehmen.

**FESTSTEPHEN**- Steppen Sie 3 mm von der Nahtlinie in  
 der Nahtzugabe (normalerweise 1,3 cm von der Schnitt-  
 kante).

**ABSTEPHEN**- Nähen Sie auf der Außenseite 6 mm von der  
 Kante, der Naht oder der vorherigen Naht entfernt, wobei  
 Sie den Nähfuß als Führung verwenden, oder nähen Sie an  
 den in der Anleitung angegebenen Stellen.

**NÄHTUTORIALS**

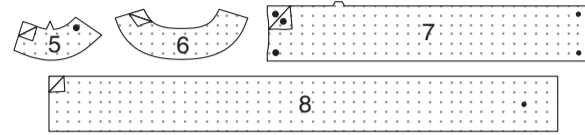


Erweitern Sie Ihre Fähigkeiten durch kurze, leicht verständliche  
 Videos unter [simplicity.com/sewingtutorials](https://www.simplicity.com/sewingtutorials).

**TOP A,B**

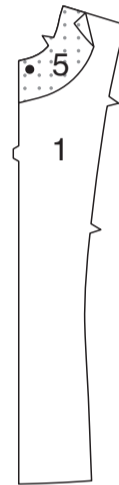
**EINLAGE**

Stecken Sie die EINLAGE auf die LINKE Seite jedes  
 passenden STOFFABSCHNITTES. Bügeln Sie gemäß den  
 Anweisungen des Herstellers.

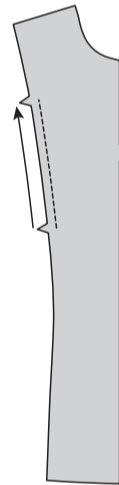


**VORDER- UND RÜCKENTEIL**

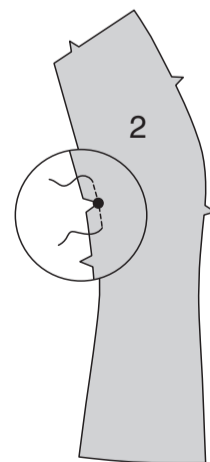
Stecken Sie die VORDERE EINLAGE (5) auf der LINKEN  
 Seite des VORDERTEILS (1), wobei die große Punkte  
 übereinstimmen und die Vorder-, Hals- und Schulterkanten  
 gleichmäßig sind. Bügeln Sie gemäß den Anweisungen des  
 Herstellers.



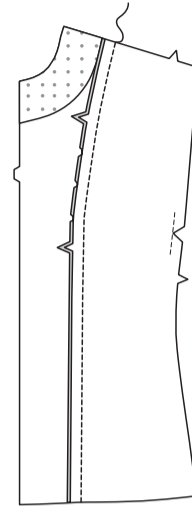
**STEPHEN** Sie die Seitenkante des Vorderteils zwischen den  
 Kerben **FEST**.



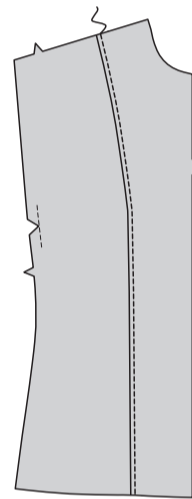
**VERSTÄRKEN** Sie das SEITLICHE VORDERTEIL (2) durch  
 den großen Punkt.  
 Schneiden Sie zum großen Punkt ein.



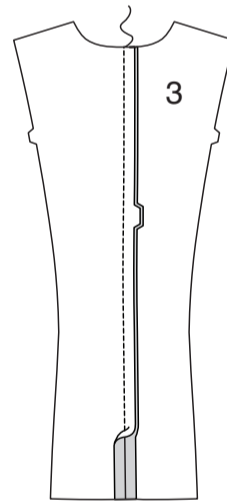
Stecken Sie das seitl. Vorderteil auf **RECHTS AUF RECHTS**  
 auf die Seitenkante des Vorderteils, wobei die Kerben  
 übereinstimmen, schneiden Sie dabei das Vorderteil ein, wo  
 nötig. Nähen Sie. Bügeln Sie die Naht zum Vorderteil hin.



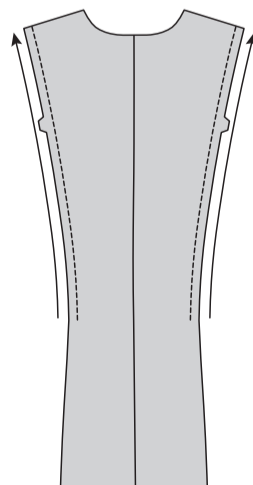
**STEPHEN** Sie das Vorderteil entlang der Naht **AB**.



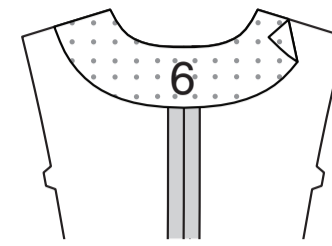
Nähen Sie die **RÜCKENTEILE** (3) in der hinteren Mitte  
 zusammen.



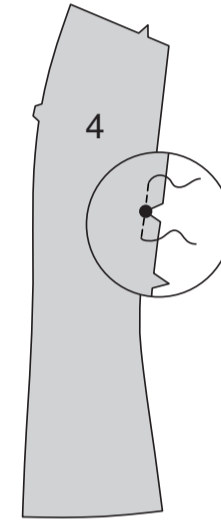
**STEPHEN** Sie die Seitenkanten des Rückenteils oberhalb  
 der Taillenlinie **FEST**.



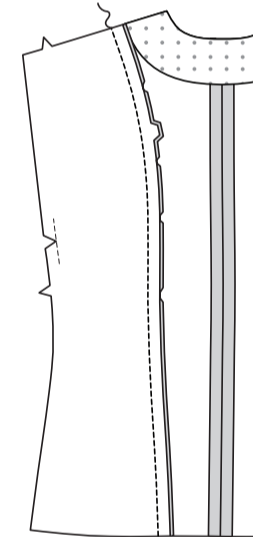
Stecken Sie die **RÜCKW. EINLAGE** (6) auf der **LINKEN**  
**SEITE** des Rückenteils, wobei die Mittelpunkte  
 übereinstimmen und, wobei die Hals- und Schulterkanten  
 gerade sind. Bügeln Sie gemäß den Anweisungen des  
 Herstellers.



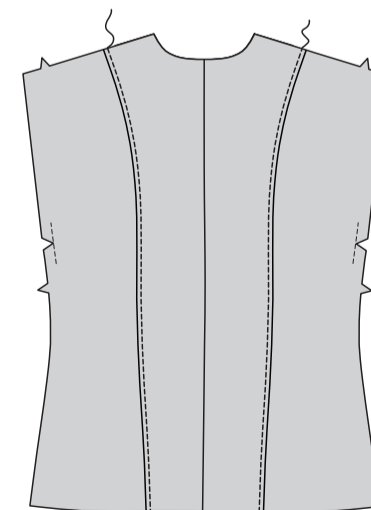
**VERSTÄRKEN** Sie das **SEITLICHE RÜCKENTEIL** (4) durch  
 den großen Punkt.  
 Schneiden Sie zum großen Punkt ein.



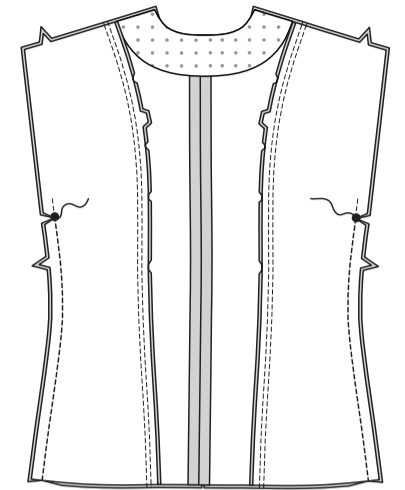
Stecken Sie die seitlichen Rückenteile **RECHTS AUF**  
**RECHTS** auf die Seitenkanten des Rückenteils, wobei die  
 Kerben übereinstimmen. Nähen Sie, schneiden Sie dabei  
 das Rückenteil bei Bedarf ein. Bügeln Sie die Nähte zum  
 Rückenteil hin.



**STEPHEN** Sie das Rückenteil entlang den Nähten **AB**.

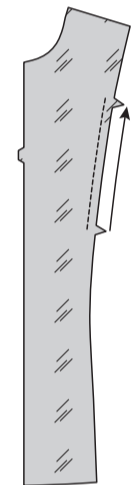


Stecken Sie die Vorderteile auf das Rückenteil an den  
 Seiten. Nähen Sie von der Unterkante bis zu den  
 Einschnitten an den großen Punkten.

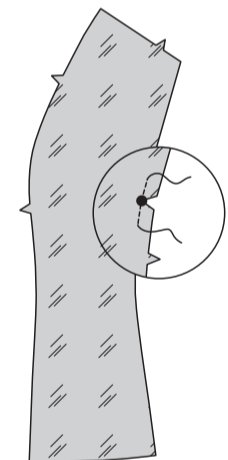


**FUTTER UND ABSCHLUSS**

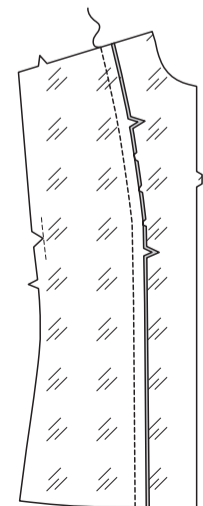
**STEPHEN** Sie die Seitenkante des vord. **FUTTERS** (1)  
 zwischen den Kerben **FEST**.



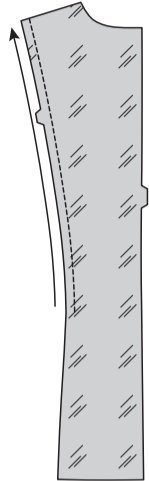
**VERSTÄRKEN** Sie das **FUTTER** des seitlichen Vorderteils  
 (2) durch den großen Punkt. Schneiden Sie zum großen  
 Punkt ein.



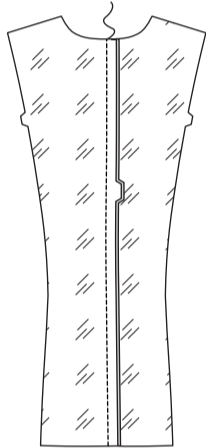
Stecken Sie das Futter des seitl. Vorderteils **RECHTS AUF**  
**RECHTS** an der Seitenkante des vord. Futes, wobei die  
 Kerben übereinstimmen.  
 Nähen Sie, schneiden Sie dabei das vordere Futter zwischen  
 den Kerben gegebenenfalls ein.



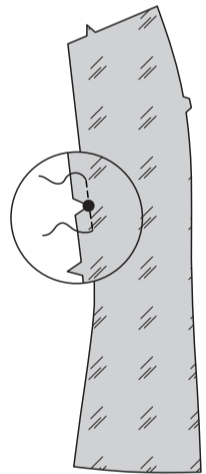
**STEPHEN** Sie die Seitenkante des FUTTERS des Rückenteils (3) oberhalb der Taillenlinie **FEST**.



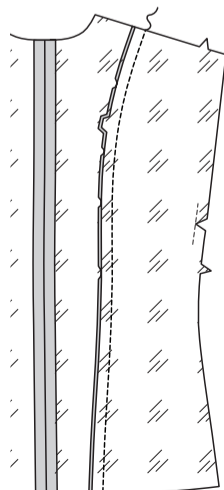
Nähen Sie die rückw. Futterteile an der hinteren Mitte zusammen.



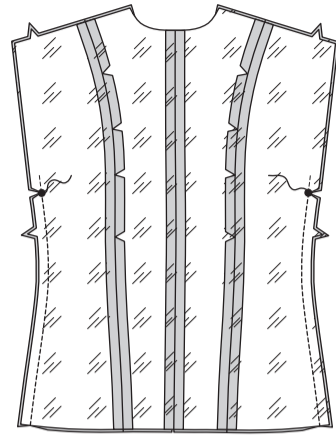
**VERSTÄRKEN** Sie das FUTTER des seitlichen Rückenteils (4) durch den großen Punkt. Schneiden Sie zum großen Punkt ein.



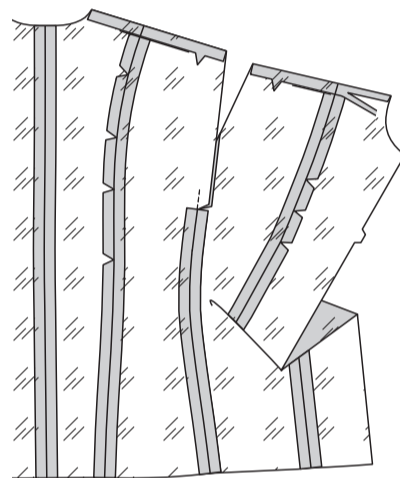
Stecken Sie **RECHTS AUF RECHTS** die Futterteile des seitl. Rückenteils auf die Seitenkanten des hinteren Futters, wobei die Kerben übereinstimmen. Nähen Sie, schneiden Sie dabei das hintere Futter gegebenenfalls ein.



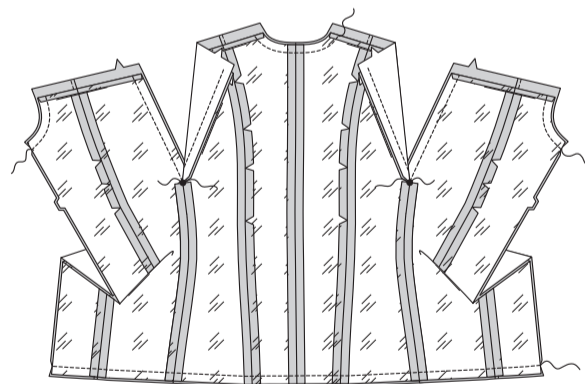
Stecken Sie die vorderen Futter auf das hintere Futter an den Seiten. Nähen Sie von der Unterkante bis zu den Einschnitten an den großen Punkten.



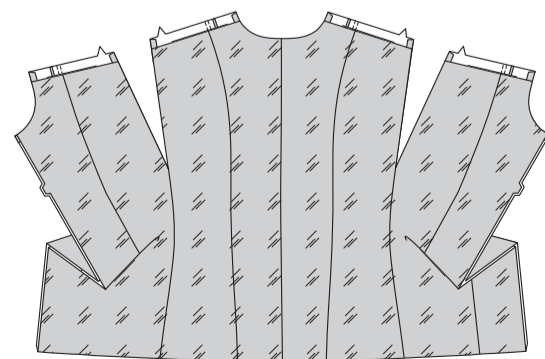
Schlagen Sie die Nahtzugaben an den Schulterkanten des Futters ein. Bügeln Sie. Beschneiden Sie die gebügelten Nahtzugaben bis auf 1 cm.



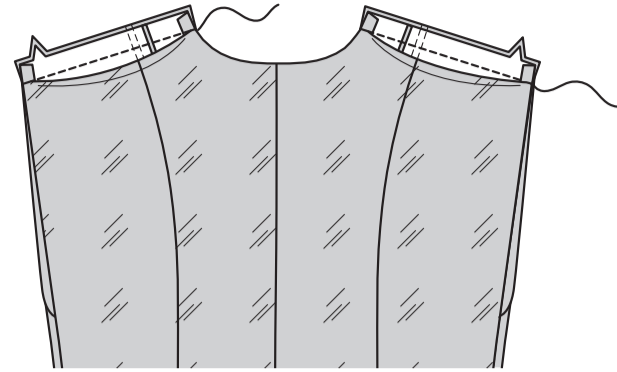
Stecken Sie das Futter **RECHTS AUF RECHTS** auf das Top, wobei die Mitten übereinstimmen und die Schnittkanten gerade sind. Nähen Sie die Halskanten. Nähen Sie die Armausschnittkanten, unterbrechen Sie dabei die Naht am großen Punkt. Nähen Sie die Unterkante. Beschneiden Sie die Naht.



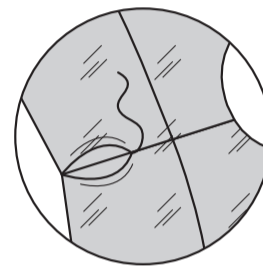
Wenden Sie das Futter nach **INNEN**. Bügeln Sie.



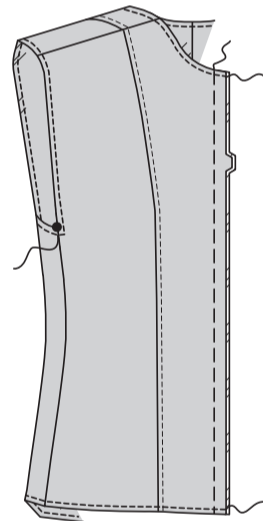
Nähen Sie die Schulternähte des Tops, lassen Sie dabei die gebügelten Futterkanten frei.



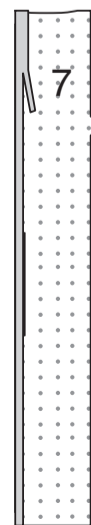
**SÄUMEN** die Futterkanten zusammen.



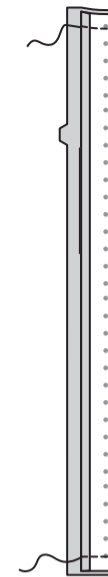
Heften Sie die Vorderkanten. **STEPHEN** Sie die Hals- und Unterkanten **AB**. **STEPHEN** Sie die Armausschnittkanten **AB**, und schwenken Sie die Naht 6 mm unterhalb der großen Punkte.



Schlagen Sie die Nahtzugabe an der langen, nicht eingekerbten Kante jeder **KNOPFLEISTE** (7) ein; bügeln. Bügeln Sie. Beschneiden Sie die gebügelte Nahtzugabe auf 1 cm.



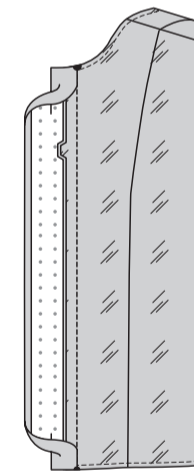
Falten Sie die Knopfleiste entlang der Faltlinie **RECHTS AUF RECHTS**. Nähen Sie die obere und untere Kante. Beschneiden Sie die Naht.



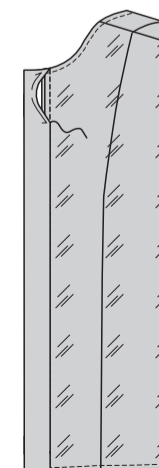
Wenden Sie die **RECHTE** Seite nach außen; bügeln Sie.



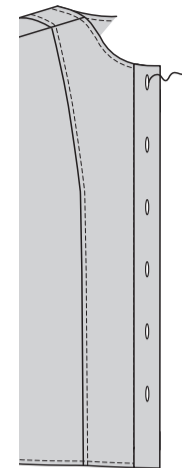
Stecken Sie die Knopfleisten auf das Vorderteil, wobei die Kerben und die großen Punkten übereinstimmen. Nähen Sie. Beschneiden. Bügeln Sie die Naht zur Knopfleiste hin.



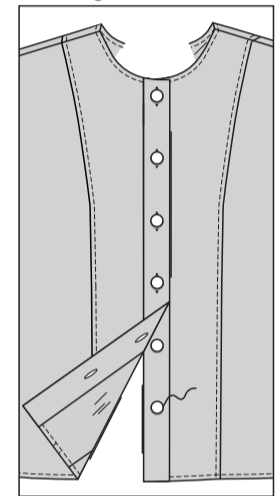
**SÄUMEN** Sie die gebügelten Kanten der Knopfleiste über die Nähte.



Machen Sie Knopflöcher auf der rechten Leiste an den Markierungen.

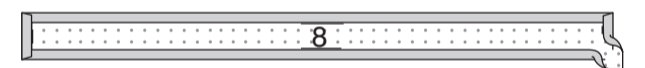


Lappen Sie das rechte Vorderteil über das linke, so dass die Mittelpunkte übereinstimmen. Verwenden Sie die Knopflöcher als Hilfslinien und machen Sie Knopfmarkierungen auf der linken Knopfleiste. Nähen Sie Knöpfe an den Markierungen.



## GÜRTEL

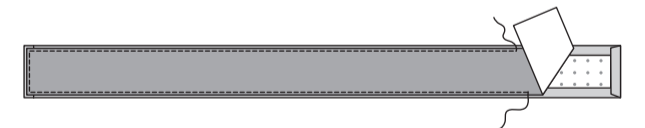
Befestigen Sie die **EINLAGE** nach den Anweisungen des Herstellers am **GÜRTEL** (8). Bügeln Sie unter die langen Kanten und Enden, wie gezeigt.



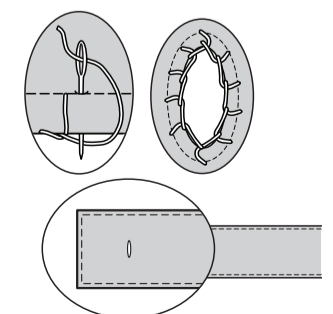
Beschneiden Sie die Nahtzugaben vom **GÜRTEL** (8).



Stecken Sie die Verstärkung auf den Gürtel links auf links, so dass die Kanten gerade sind. Nähen Sie dicht an alle Kanten.

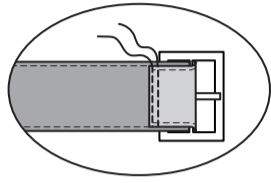


Schneiden Sie am kleinen Punkt einen Schlitz in den Gürtel, der lang genug ist, dass der Dorn der Schnalle hindurchpasst. Arbeiten Sie Festonstiche über die Schnittkanten, wie gezeigt.



Beziehen Sie die Schnalle gemäß den Anweisungen des Herstellers.

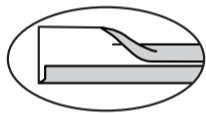
Führen Sie das gerade Ende des Gürtels durch die Schnalle und stecken Sie den Dorn in die Öffnung. Wenden Sie entlang der Faltnie zurück. Nähen Sie quer über das Ende und nochmals 6 mm entfernt.



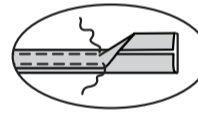
Falten Sie den Träger (9) LINKS AUF LINKS der Länge nach zur Hälfte. Bügeln Sie.



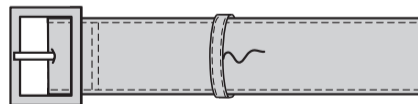
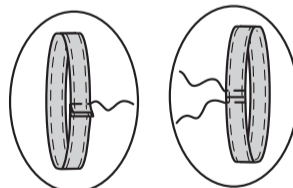
Öffnen Sie die langen Kanten des Trägers und drehen Sie sie auf die LINKE Seite, so dass sie sich an der Falte treffen. Bügeln Sie.



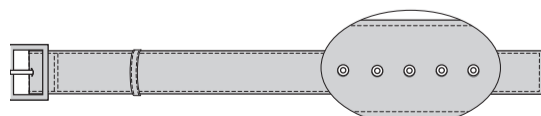
Falten Sie den Träger der Länge nach zur Hälfte und bringen Sie die gebügelten Kanten zusammen. Nähen Sie dicht an den beiden Längskanten.



Nähen Sie die Enden zusammen. Beschneiden Sie die Nähte auf 6 mm. Bügeln Sie die Nähte auf. **STEPHEN** Sie jede Seite der Nähte **AB**. Gleiten Sie das Ende des Gürtels durch den Träger.

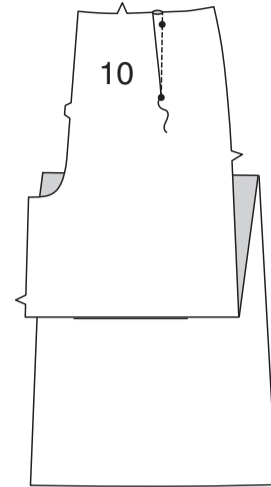


Bringen Sie Metallösen an den Gürtel an den verbleibenden kleinen Punkten an und befolgen Sie dabei die Anweisungen des Herstellers.

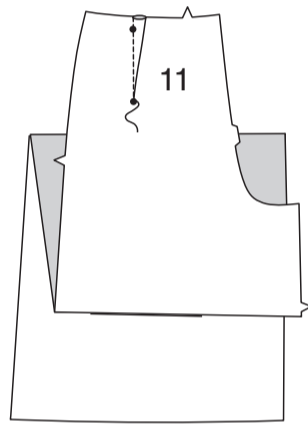


## HOSE C

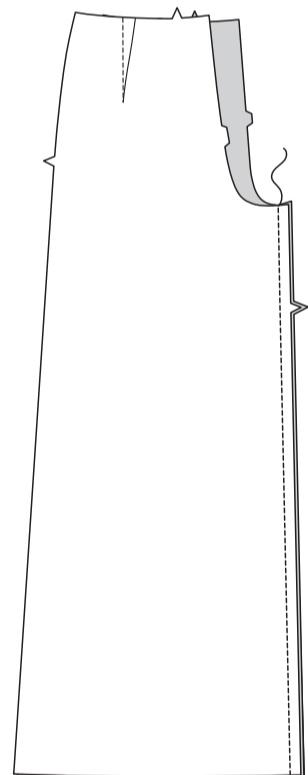
Nähen Sie Abnäher in das HOSENVORDERTEIL (10). Bügeln Sie den Abnäher zur Mitte hin.



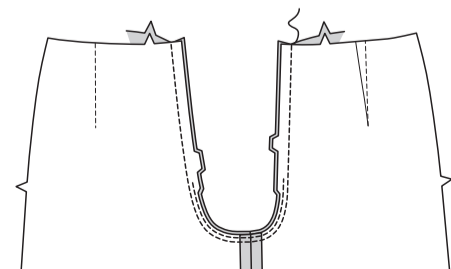
Nähen Sie den Abnäher in das HOSENRÜCKENTEIL (11). Bügeln Sie den Abnäher zur Mitte hin.



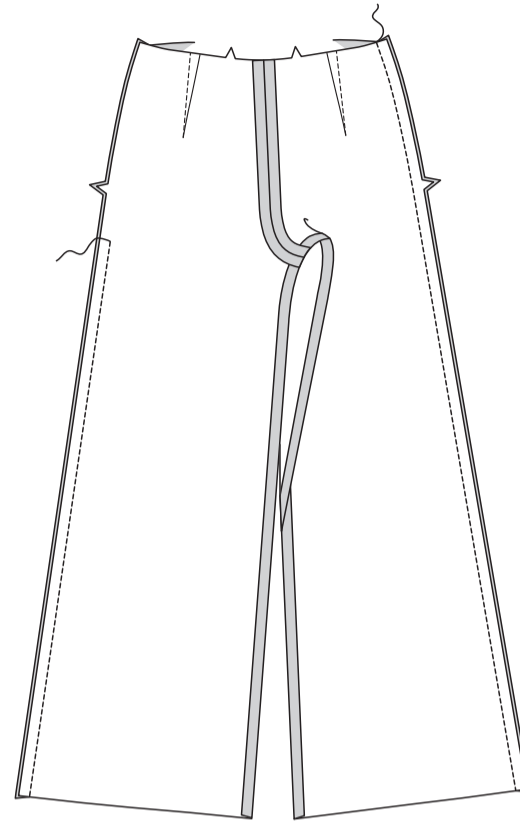
Nähen Sie das Vorderteil an das Rückenteil an der inneren Beinkante.



Stecken Sie die Mittelnahrt RECHTS auf rechts, wobei die Innenbeinnähte übereinstimmen. Nähen Sie. Nähen Sie erneut 6 mm der Nahtzugabe entfernt entlang der Kurve. Beschneiden Sie dicht an der zweiten Naht.



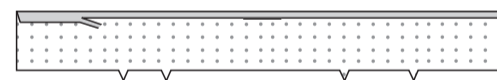
Nähen Sie das Vorderteil an das Rückenteil an den Seiten, lassen Sie dabei die linke Seite 7.5 cm unterhalb Kerbe offen.



Stecken Sie die EINLAGE auf die LINKE Seite des BUNDES (12). Bügeln Sie gemäß den Anweisungen des Herstellers.

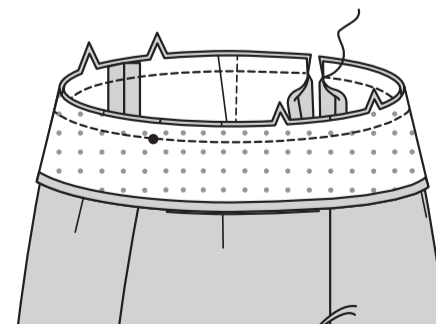


Wenden Sie die Nahtzugabe an der langen nicht eingekerbten Kante des Bundes. Bügeln Sie. Beschneiden Sie die gebügelte Nahtzugabe auf 1 cm.

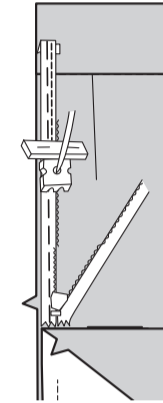


Stecken Sie den Bund auf die Oberkante der Hose RECHTS AUF RECHTS, wobei die Mitten und der Punkt an die rechte Seitennaht übereinstimmen. Nähen Sie. Beschneiden Sie die Naht; bügeln Sie sie zum Bund hin.

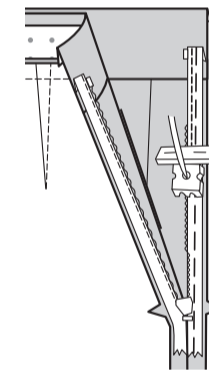
**HINWEIS:** Nähen Sie den unsichtbaren Reißverschluss mit einem unsichtbaren Reißverschlussfuß. Wenn der Reißverschluss länger als die Reißverschlussöffnung ist, passen Sie ihn nach dem Einsetzen an.



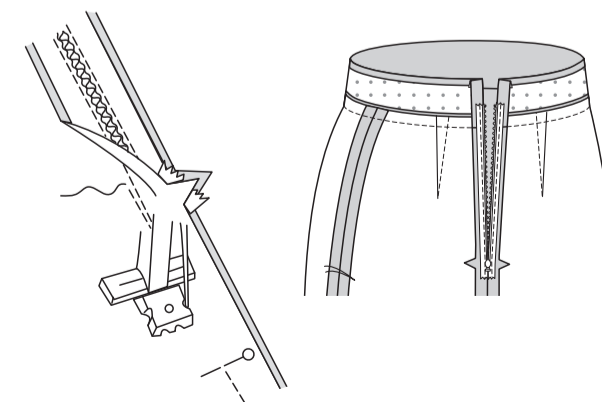
Öffnen Sie den Reißverschluss und bügeln Sie das Band mit einem kühlen Bügeleisen. Stecken Sie die RECHTE Seite des Reißverschlusses auf der AUSSENSEITE mit der rechten Seite nach unten auf die RECHTE Seite der Reißverschlussöffnung. Legen Sie die Spule entlang der Nahtlinie, das Band innerhalb der Nahtzugabe und den oberen Anschlag 3 mm unterhalb der Faltnie an, wie gezeigt. Schlagen Sie die obere Kante des Reißverschlussbandes ein. Heften Sie mit der Hand entlang der Mitte des Bandes. Positionieren Sie den Reißverschlussfuß am oberen Ende des Reißverschlusses mit der RECHTEN Nut des Fußes über der Spule. Nähen Sie entlang des Bandes bis zur Kerbe. Steppen Sie mit Rückstichen zur Verstärkung.



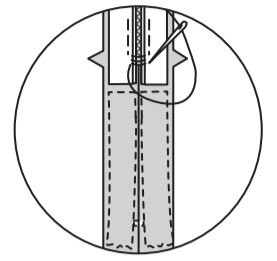
Stecken Sie die verbleibende Hälfte des Reißverschlusses auf der LINKEN Seite der Reißverschlussöffnung auf die gleiche Weise fest. Heften Sie mit der Hand entlang der Mitte des Bandes. Positionieren Sie den Reißverschlussfuß am oberen Ende des Reißverschlusses mit der LINKEN Rille über der Spule. Nähen Sie entlang des Bandes bis zur Kerbe. Steppen Sie mit Rückstichen zur Verstärkung.



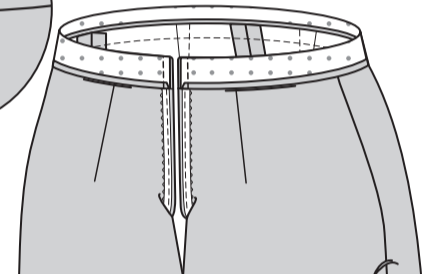
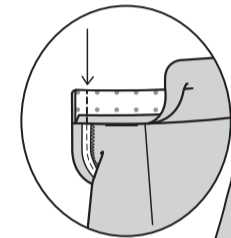
Schließen Sie den Reißverschluss und prüfen Sie, ob er von AUSSEN unsichtbar ist. Ziehen Sie die freien Enden des Reißverschlussbandes von der Nahtzugabe weg. Stecken Sie die verbleibende linke Seitennaht unterhalb des Reißverschlusses zusammen. Positionieren Sie den Reißverschlussfuß ganz nach LINKS, sodass die Nadel durch die äußere Kerbe des Fußes nach unten geht. Beginnen Sie mit dem Nähen der Naht 6 mm oberhalb des untersten Stiches und leicht nach LINKS versetzt. Nähen Sie und verbinden Sie sich mit der vorherigen Naht.



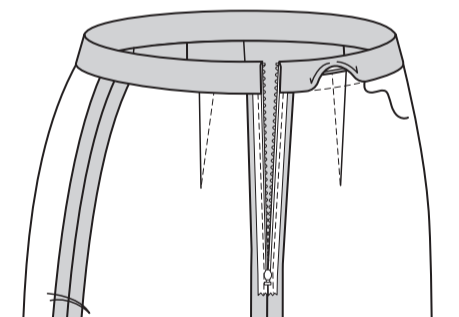
Wenn der Reißverschluss länger als die Öffnung ist, nähen Sie mit einem starken Faden einige kleine Stiche über die Enden der Spiralen am Ende der Öffnung. Schneiden Sie das untere Ende des Reißverschlussbandes bis auf 1.5 cm von Handstichen weg.



Öffnen Sie die linken seittl. Öffnungskanten der Hose und rollen Sie dabei die Reißverschlusszähne von der Öffnungskante weg. Falten Sie den Bund entlang der Faltnie RECHTS AUF RECHTS. Verwenden Sie einen verstellbaren Reißverschlussfuß und nähen Sie 1.3 cm von den linken Seitenkanten entfernt, wobei die Reißverschlusszähne frei bleiben. Beschneiden Sie die Seitenkanten nicht.



Wenden Sie den Bund nach INNEN, rollen Sie die Reißverschlusszähne wieder ein; bügeln Sie. **SÄUMEN** Sie die gebügelte Kante über die Naht.



Drehen Sie den Hosensaum um, indem Sie 6 mm an der Schnittkante einschlagen. Bügeln Sie. Nähen Sie den Saum fest.

