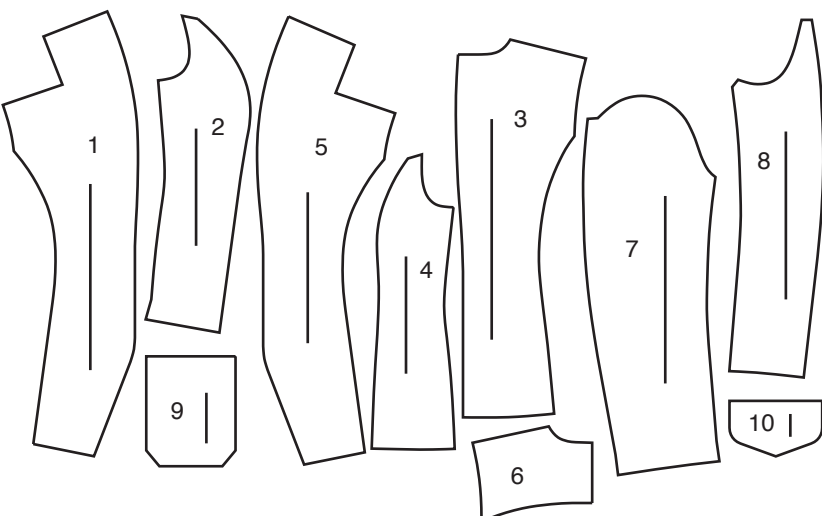
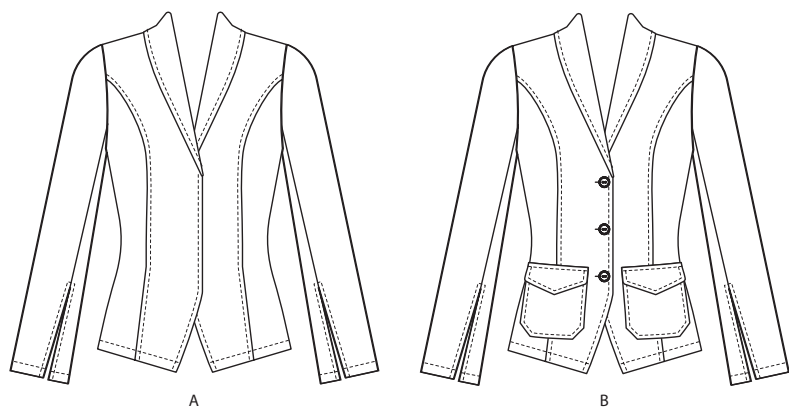


THE
Palmer/Pletsch
TISSUE FITTING METHOD
 TISSUE MÉTHODE D'ADJUSTEMENT
TAMMIE PONTLER



- | | |
|--------------------|-----------------------------|
| 1 Front-A,B | 1 Devant - A, B |
| 2 Side Front-A,B | 2 Côte devant - A, B |
| 3 Back-A,B | 3 Dos - A, B |
| 4 Side Back-A,B | 4 Côte dos - A, B |
| 5 Front Facing-A,B | 5 Parementure devant - A, B |
| 6 Back Facing-A,B | 6 Parementure dos - A, B |
| 7 Upper Sleeve-A,B | 7 Dessus de manche - A, B |
| 8 Undersleeve-A,B | 8 Dessous de manche - A, B |
| 9 Pocket-B | 9 Poche - B |
| 10 Flap-B | 10 Rabat - B |

BODY MEASUREMENTS / MESURES DU CORPS

Sizes/Tailles	MISSIS/JEUNE FEMME									
	8	10	12	14	16	18	20	22	24	26
Bust (ins)	31½	32½	34	36	38	40	42	44	46	48
Waist	24	25	26½	28	30	32	34	37	39	41
Hip	33½	34½	36	38	40	42	44	46	48	50
Bk. Wst Lgth.	15¾	16	16¼	16½	16¾	17	17¼	17½	17¾	18
T. poitrine (cm)	80	83	87	92	97	102	107	112	117	122
T. taille	61	64	67	71	76	81	87	94	97	104
T. hanches	85	88	92	97	102	107	112	117	122	127
Nuque à taille	40	40.5	41.5	42	42.5	43	44	44	45	46

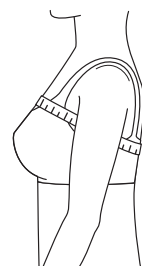
THE PRINCESS SHAWL KNIT JACKET

This fashion-forward knit jacket is sure to be a favorite in your wardrobe! It features a shawl collar, princess seams, shaped front opening, extra-long sleeves with a slit, with or without pockets and buttons, and optional shoulder pads. As a versatile design, you can dress it up with slacks or down with jeans. Make this jacket your own by including or omitting the pockets and buttons, topstitching with contrasting thread and changing the length of the sleeve if you would prefer a standard length. I recommend sewing the jacket with a more stable knit like a ponte. Ponte knits are easy to sew, will maintain their shape, drape beautifully on the body and are comfortable to wear.

As my first official pattern for Butterick, I am very honored to be taking the reins to design the Palmer/Pletsch line of patterns for Butterick. Joining Pati Palmer and Melissa Watson in creating designs that have empowered sewers to create garments that fit is my dream come true. I am grateful to Pati and Melissa for this opportunity and look forward to providing designs you are excited to fit, sew and wear!

FIT FEATURES:

This pattern is designed for you to tissue-fit first, saving time and avoiding sewing a garment that doesn't fit! To begin, BUY THE RIGHT SIZE. Measure your high bust and use that measurement as the bust measurement on the measurement chart. If you are between sizes, use the smaller size.



Prepare your tissue and tissue-fit before cutting in fabric. All the alteration lines you need are printed right on the pattern. For in-depth help, follow *The Palmer/Pletsch Complete Guide to Fitting* and *Jackets for Real People* books. Check out palmerpletsch.com for online video classes on tissue-fitting, sewing a jacket and serger techniques.



We would love to celebrate your sewing success! Please show us your finished jacket by tagging @palmerpletsch on social media so we can celebrate with you.

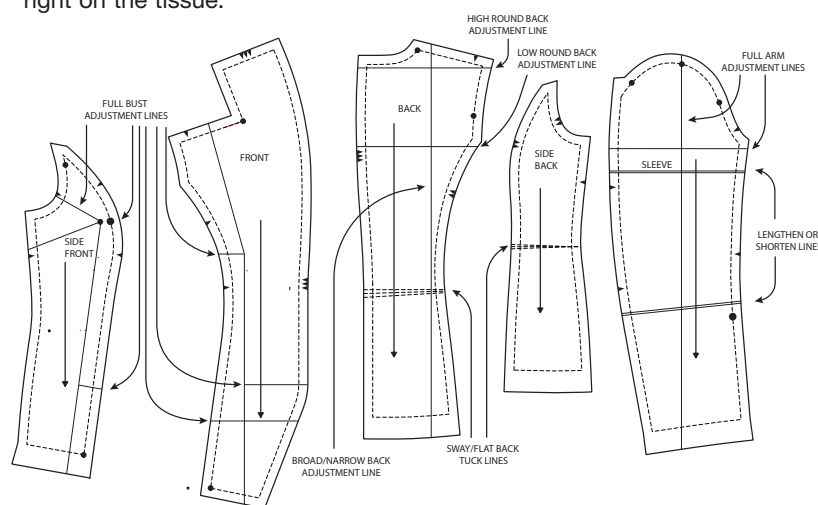
Enjoy your sewing journey!

Tammie Pontler

TISSUE FITTING INSTRUCTIONS

BUILT IN FIT

The pattern pieces have BUILT-IN fit help with alteration lines printed right on the tissue.

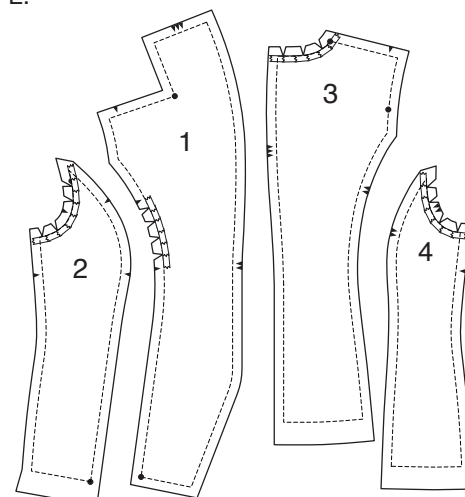


GETTING THE TISSUE READY

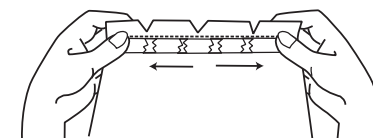
Trim around the tissue OUTSIDE the black cutting line for your size. Press tissue with a dry iron set at WOOL setting. Mark stitching lines, using a 5/8" (1.5cm) wide tape measure as a guide. With tissue RIGHT SIDE UP, tape the following INSIDE the stitching line to prevent the tissue from tearing when trying on:

- SIDE FRONT (2), SIDE BACK (4)
- BACK (3) neckline
- FRONT (1) between notches

Use small pieces of tape around curves, lapping them. Use 1/2" (1.3cm) Scotch™ Magic™ Tape (green box). Clip the curves to the tape. DO NOT CUT TAPE.



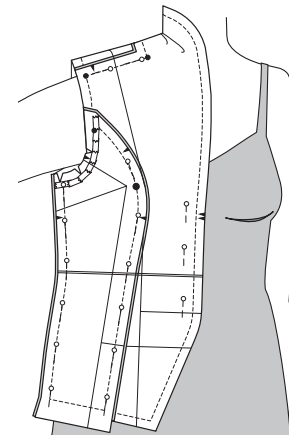
Tug lightly on tissue to see if it is taped securely.



TRY ON THE TISSUE

TISSUE FITTING IS A NO GUESS METHOD! Pin seams to OUTSIDE, making adjusting easier.

Pin the front and back pieces together along the 5/8" (1.5cm) seam lines. Try on. Pin center front and center back to your center front and center back – to your cami that is! If you plan to use a shoulder pad, slip it in place now. Pull tissue snugly over your bust, but if pattern won't reach your center front or center back read on...



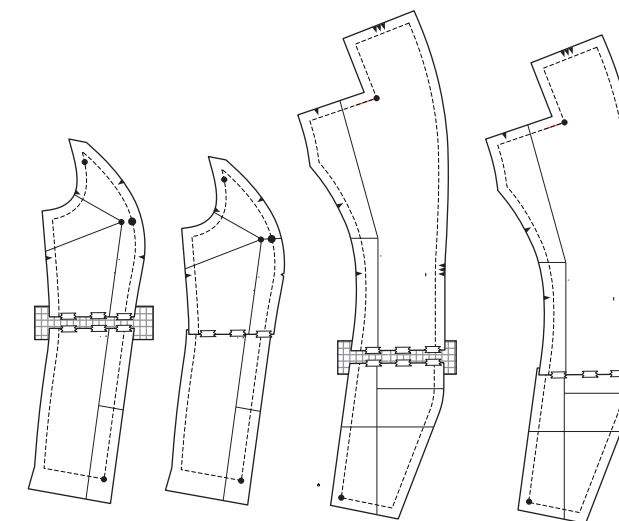
QUICK TIP: Use PERFECT PATTERN PAPER alteration tissue from Palmer/Pletsch to fill openings when adjustments are made. It is a 1/8" (3mm) grid with solid 1" (2.5cm) grid lines. A package contains TWO 48" x 84" (122cm x 213cm) sheets of sturdy tissue. My students LOVE IT!! If you cannot find it, go to www.palmerpletsch.com.



AFTER MAKING ADJUSTMENT ON PATTERN PIECES, MAKE SAME ADJUSTMENT TO CORRESPONDING FACING PATTERN PIECES.

WAIST LENGTH

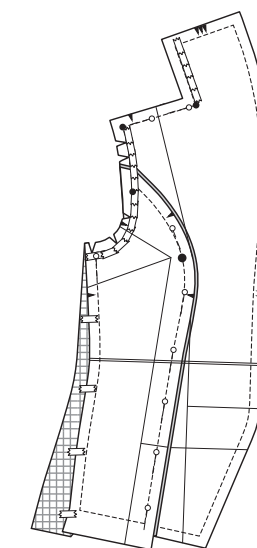
If waist marking is not at your waist, cut and spread to lengthen or tuck to shorten above waist on all pieces.



HIP AND WAIST WIDTH

NOTE: IF YOU HAVE A BROAD BACK OR FULL BUST, DO THOSE ADJUSTMENTS FIRST! They will add waist and hip width.

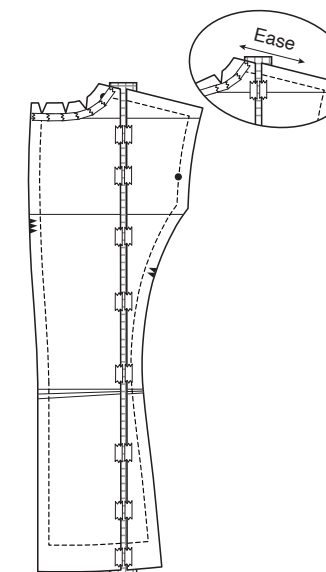
The center front and back should come to your center front and back in the waist and hip area. If you need more width or want more ease, unpin the side seam up to the underarm. Add a chunk of tissue as shown. Try on again and pin the tissue next to your body. Trim excess seam allowance to 5/8" (1.5cm). (Or trim it to 1" (2.5cm) if you want to have the option of having more ease). If you need a full bust adjustment, wait until you have done that alteration as it will add width.



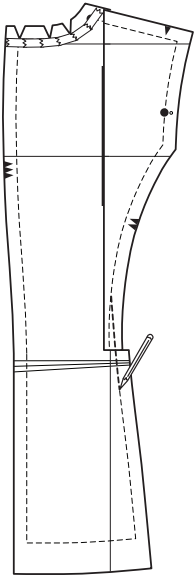
Always alter for a broad back before determining the amount to add for a full bust. If the center back of the tissue doesn't come to your center back, you will need to add width.

BACK WIDTH

Always alter for a broad back before determining the amount to add for a full bust. If the center back of the tissue doesn't come to your center back, you will need to add width. Cut on the broad back alteration line and spread. You will now have more back shoulder ease.



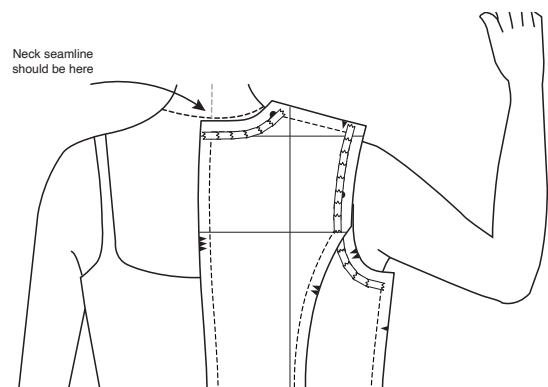
If you are narrow only in the back, cut to and along upper horizontal adjustment line and vertical broad back line. After lapping upper back, true stitching and cutting lines same as for broad back.



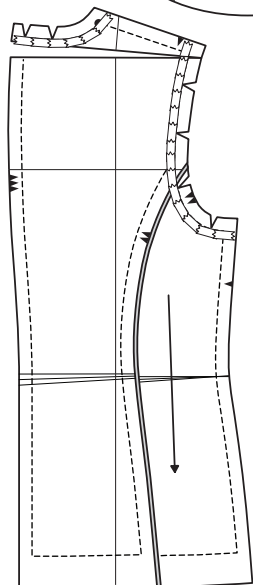
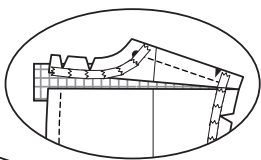
HIGH ROUND BACK

If the neck seamline doesn't come to where you would wear a necklace, raise the pattern neckline 1/4" - 5/8" (6mm - 1.5cm).

Cut across high round back adjustment line and spread.



Separate and fill with tissue.

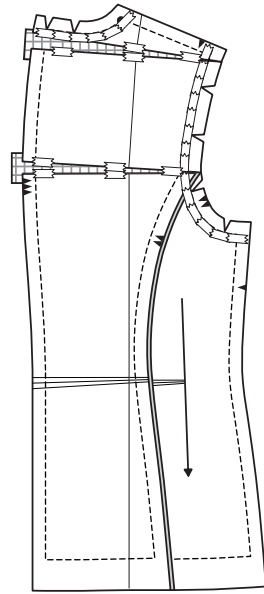


FIT TIP: If you have a gap at the back armhole, see the Palmer/Pletsch Complete Guide to Fitting p. 141 for Slightly Round Back.

VERY ROUND BACK

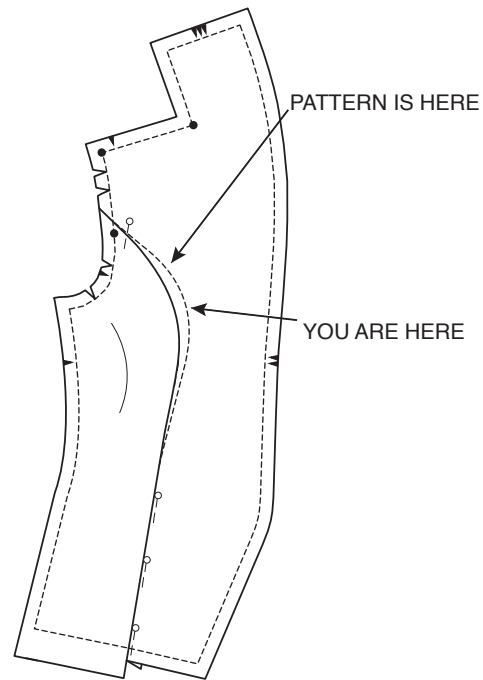
You can add as much as 5/8" (1.5cm) at center back for high round.

If you are VERY round and need more, first add 5/8" (1.5cm) to the high round line, then add the rest to the very round.

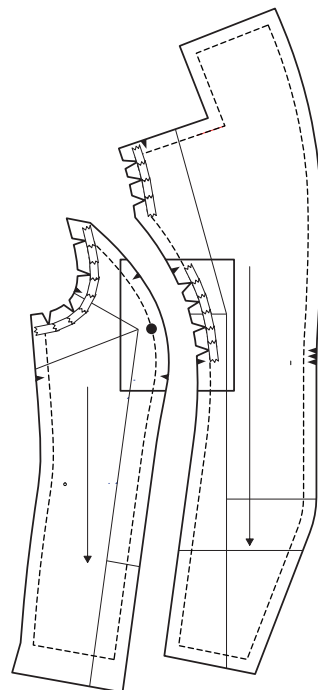


BUST HEIGHT

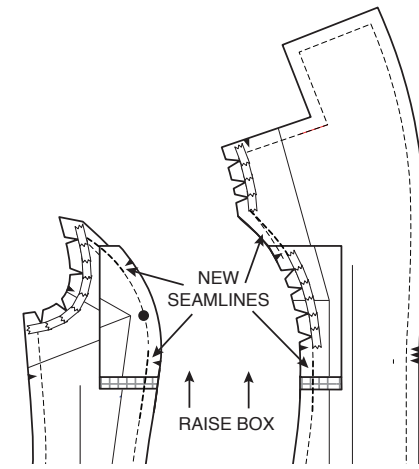
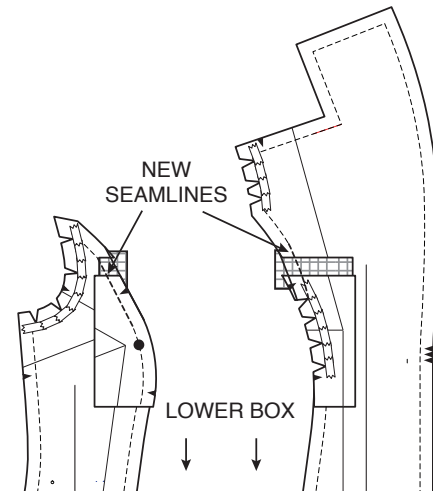
Before deciding if you need a full bust adjustment, make sure the pattern bust is in the same place as yours. We are often lower.



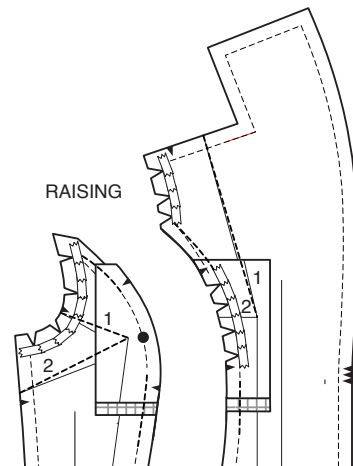
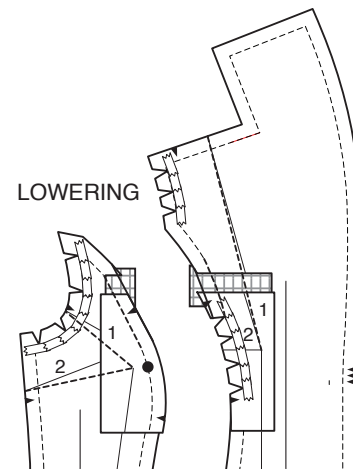
Draw a box above and below the notches around the bust area.



Lower or raise the bust fullness to match yours. Be sure to "true" the stitching and cutting lines as shown.

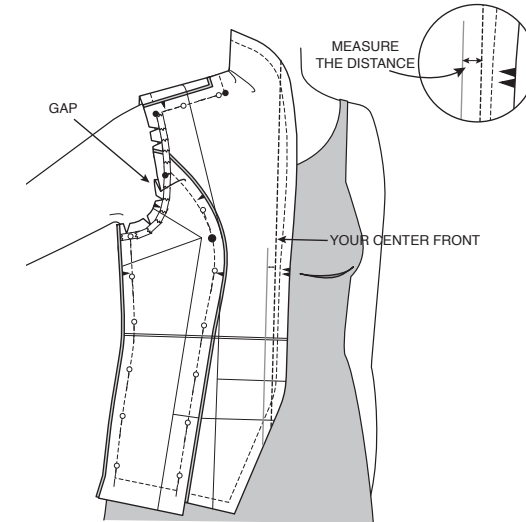


Redraw Line 1 and Line 2 as shown.



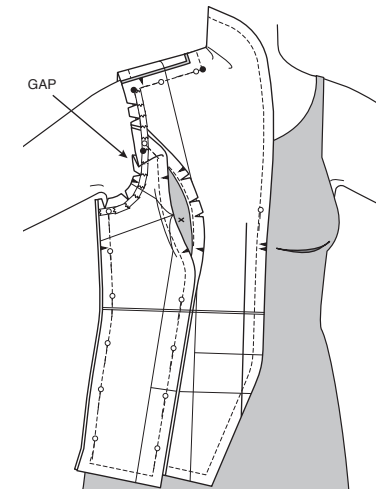
FULL BUST

If you have a gap in the armhole and you can't get the center front to meet yours at bust point, you need a bust alteration.

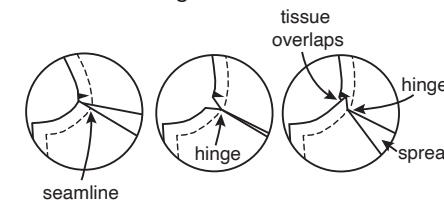


FRONT: PRINCESS SEAMLINE PLACEMENT

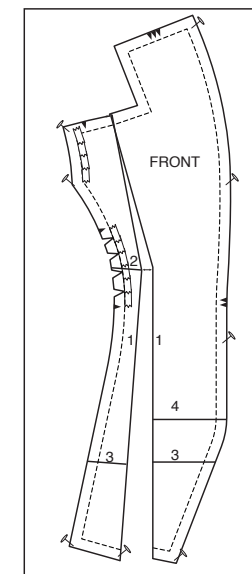
Unpin the tissue in your bust area. If you are very full busted, you may need to unpin to the hemline. Try on the tissue and pin the center front to your CENTER FRONT. If the seam on the FRONT is not centered over your bust, you will need to add to BOTH FRONT and SIDE FRONT. Decide how much to add to each. In our instructions, we will assume you need to add to both. Otherwise, only alter the side front, which is much easier!!!



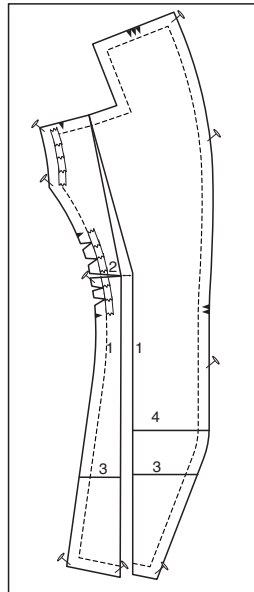
PRO TIP: The hinge: If you alter to the edge, the seamline will get longer. Instead, cut to the seamline from both sides. The seamline is the "hinge". It stays the same size after altering.



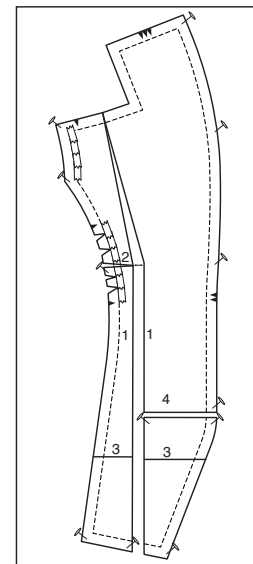
Start with the front. Cut on Line 1 and spread the width you need at arrow.



Cut on Line 2. Lower side edge until Line 1 edges are parallel.

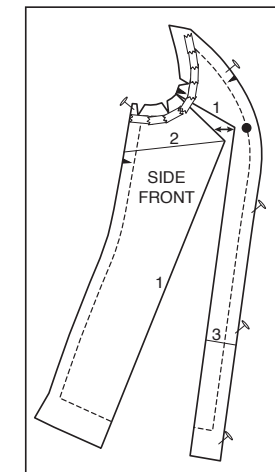


Cut on Line 4 and lower bottom section until hem is even. Fill in Line 1 and 4 with tissue.

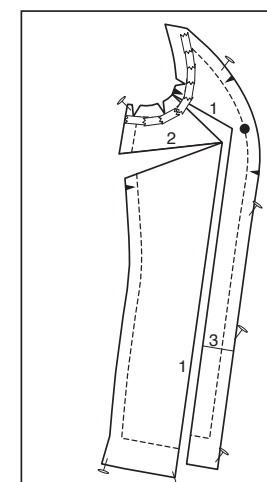


SIDE FRONT AND FRONT

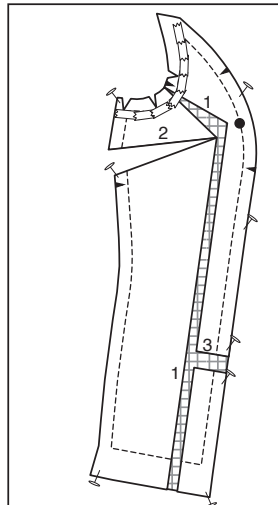
Cut on Line 1. Spread the amount needed to the arrow. Add pins, as shown.



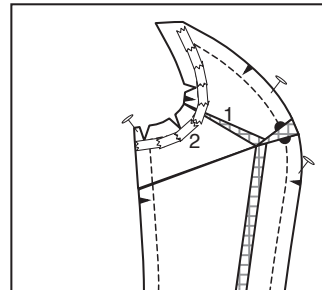
Cut on Line 2. Lower side edge until Line 1 edges are parallel. Add pins.



Cut on Line 3. Lower section below until hem is even. Pin. Fill Line 1 and Line 3 with tissue. Tape.

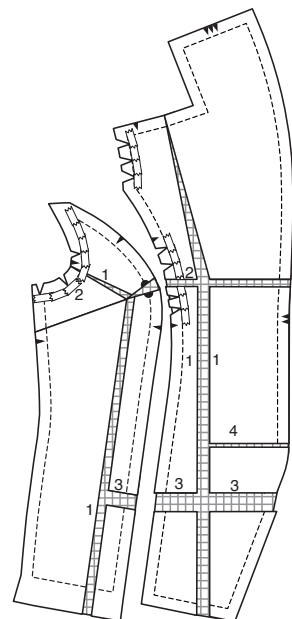


Cut from the large dot at Bust Point to Line 2. Remove pins above Line 2 and close it. Bust Point will open. Pin to anchor. Fill in Bust point with tissue. Tape.

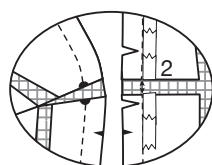


FRONT

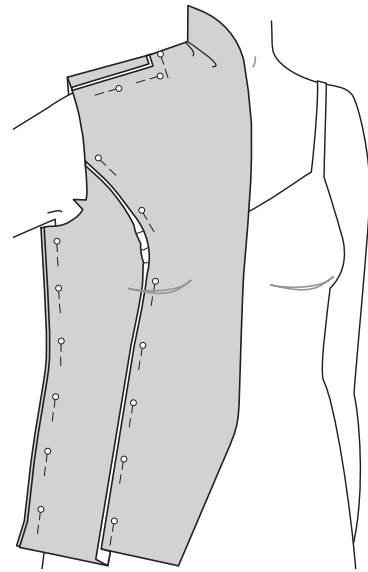
Cut at Line 2 across front and spread so Line 2 on front and Line 4 on SIDE FRONT match at stitching lines. Cut the FRONT on Line 3 and lengthen same as Line 3 on SIDE FRONT. Fill in Lines 1, 2, 3, and 4 with tissue.



NOTE: Line 2 on the FRONT will be a little wider at the seam edge but parallel to the other side of Line 1. Match the FRONT and SIDE FRONT at the seamline, NOT at the cut edge!

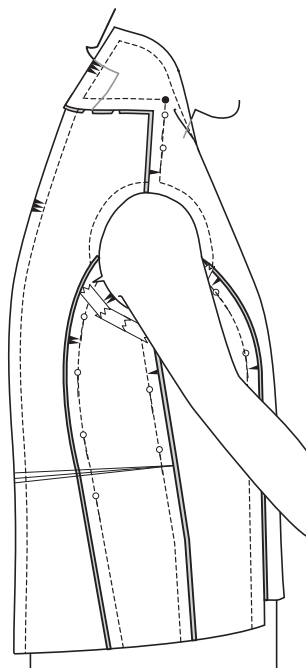


FIT TIP: On occasion, the side front curve is too full in fabric. When you fabric-fit, you can always slip the side front to eliminate some of the excess fullness.

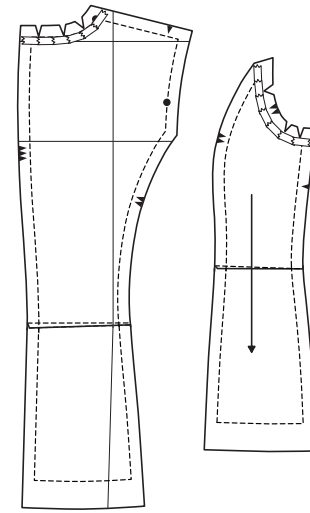
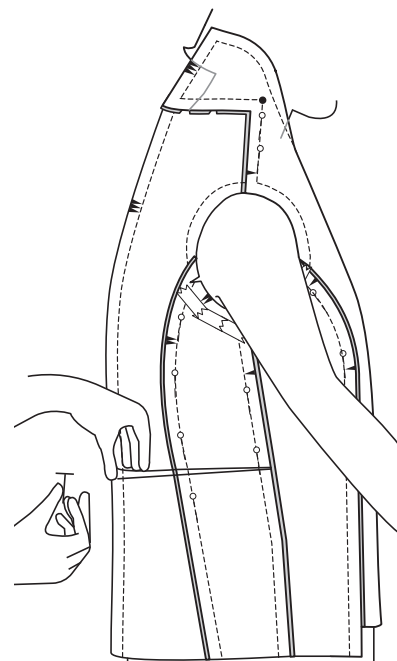


SWAY/FLAT BACK

If your side seams swing forward and the back hem is longer, you need to shorten the center back.



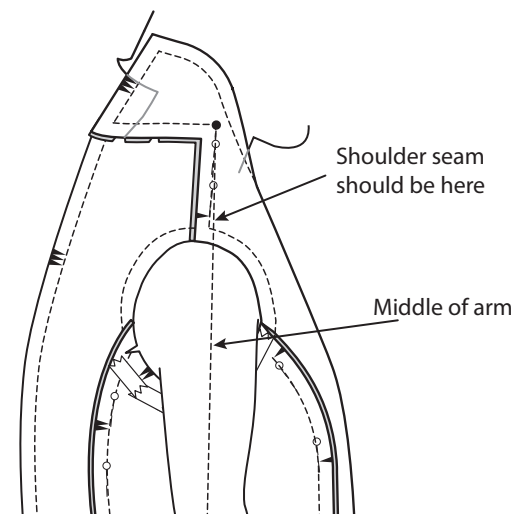
Fold on the tuck lines printed on the pattern to nothing at the side seam until the back is level and the side seam is straight.



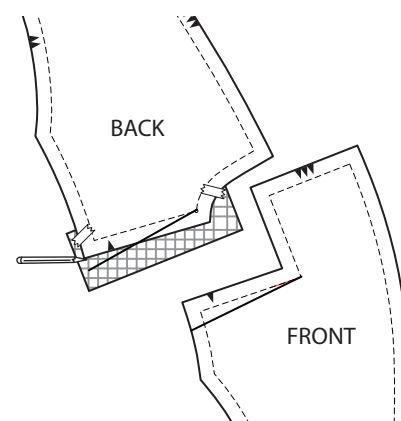
NOTE: If you made back and/or bust adjustments, now is the time to fit the waist and hip area. With the center front and back at your center front and back, pin the side seams to fit your body. You may leave 1" (2.5cm) seam allowances at the side if you are not sure of the amount of ease your fabric will need. Then you can always let them out for more comfort.

FORWARD SHOULDER

Is the shoulder seam in the middle of your arm? If not pivot it forward.



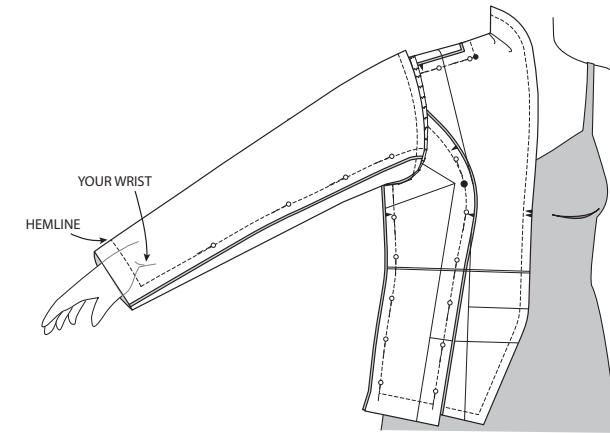
Angle the back seam forward. Add tissue for seam allowance. Angle the front seam forward. Trim edge to 5/8" (1.5cm). You may need to reshape the front for better movement or widen the back a bit for more reaching room.



SLEEVE

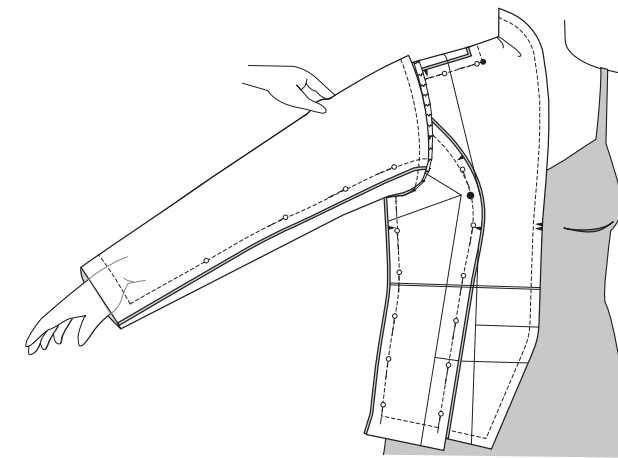
LENGTH

With jacket on, slip sleeve up arm until the underarm seam matches the large dot. Lower your arm to hold the sleeve in place. To alter, lengthen or shorten the sleeve using the two sets of LOS lines until hemline is below your wrist bump. The sleeve is designed to be extra-long. Lengthen or shorten to your desired length.

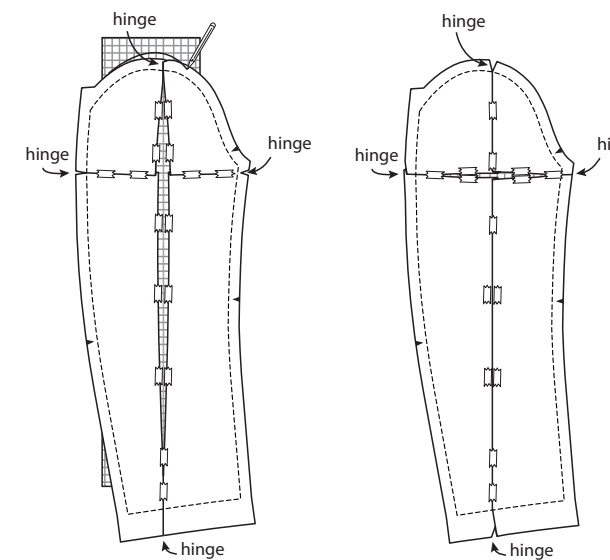


WIDTH

Pinch the tissue where your upper arm is fullest. If you can't pinch an inch, the sleeve is too tight.



Cut on the horizontal and vertical alteration lines on upper sleeve. ALWAYS CUT TO HEM AND STITCHING LINES, NOT TO OUTER EDGES. SEAM AND HEMLINES BECOME THE "HINGES". Pull on tissue at the sides of the horizontal cut and widen sleeve the amount you need. Insert tissue and tape in place. Try on again to check fit. If you widened the sleeve more than 3/4" (2 cm), add a wider seam allowance to the top of the cap just in case you need it. For a narrower sleeve, push in on sides and sleeve will lap vertically.



VIEW B - POCKETS AND BUTTONS

Check the placement and length of the pocket after other alterations have been made. To shorten, tuck the pocket pattern piece.

Check the placement of buttonhole markings and respace, if necessary.

FABRIC CUTTING LAYOUTS

⊕ Indicates Bustline, Waistline, Hipline and/or Biceps. Measurements refer to circumference of Finished Garment (Body Measurement + Wearing Ease + Design Ease). Adjust Pattern if necessary.

Lines shown are CUTTING LINES, however, 5/8" (1.5cm) SEAM ALLOWANCES ARE INCLUDED, unless otherwise indicated. See SEWING INFORMATION for seam allowance.

Find layout(s) by Garment/View, Fabric Width and Size. Layouts show approximate position of pattern pieces; position may vary slightly according to your pattern size.

All layouts are for with or without nap unless specified. For fabrics with nap, pile, shading or one-way design, use WITH NAP layout.

RIGHT SIDE OF PATTERN	WRONG SIDE OF PATTERN	RIGHT SIDE OF FABRIC	WRONG SIDE OF FABRIC
[Pattern with dots]	[Pattern with dots]	[Fabric with dots]	[Fabric with dots]

S/T = SIZE(S)/TAILLE(S)
 * = WITH NAP/AVEC SENS
 S/L = SELVAGE(S)/LISIÈRE(S)
 AS/TT = ALL SIZE(S)/TOUTES TAILLE(S)
 ** = WITHOUT NAP/SANS SENS
 F/P = FOLD/PLIURE
 CF/PT = CROSSWISE FOLD/PLIURE TRAME

Position fabric as indicated on layout. If layout shows...

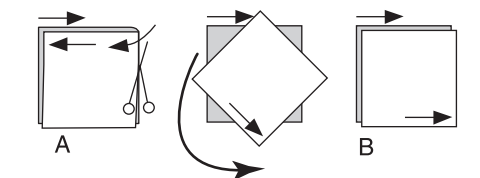
GRAINLINE—Place on straight grain of fabric, keeping line parallel to selvage or fold. ON "with nap" layout arrows should point in the same directions. (On Fur Pile fabrics, arrows point in direction of pile.)

SINGLE THICKNESS—Place fabric right side up. (For Fur Pile fabrics, place pile side down.)

DOUBLE THICKNESS

WITH FOLD—Fold fabric right sides together.

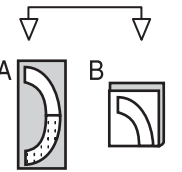
*** WITHOUT FOLD**—With right sides together, fold fabric CROSSWISE. Cut fold from selvage to selvage (A). Keeping right sides together, turn upper layer completely around so nap runs in the same direction as lower layer.



FOLD—Place edge indicated exactly along fold of fabric. NEVER cut on this line.

When pattern piece is shown like this...

• Cut other pieces first, allowing enough fabric to cut this piece (A). Fold fabric and cut piece on fold, as shown (B).



★ Cut piece only once. Cut other pieces first, allowing enough fabric to cut this piece. Open fabric; cut piece on single layer.

Cut out all pieces along cutting line indicated for desired size using long, even scissor strokes, cutting notches outward.

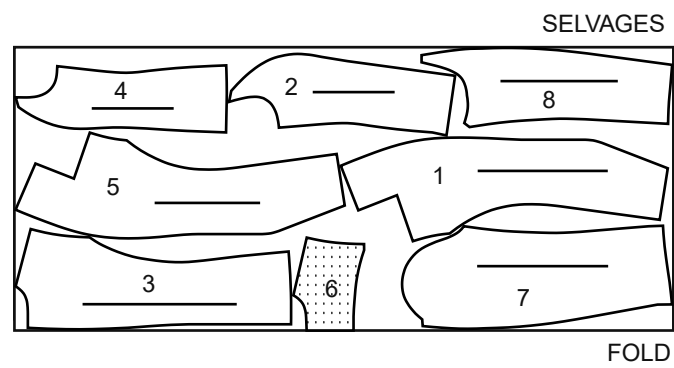
Transfer all markings and lines of construction before removing pattern tissue. (Fur Pile fabrics, transfer markings to wrong side.)

NOTE: Broken-line boxes (a ! c !) in layouts represent pieces cut by measurements provided.

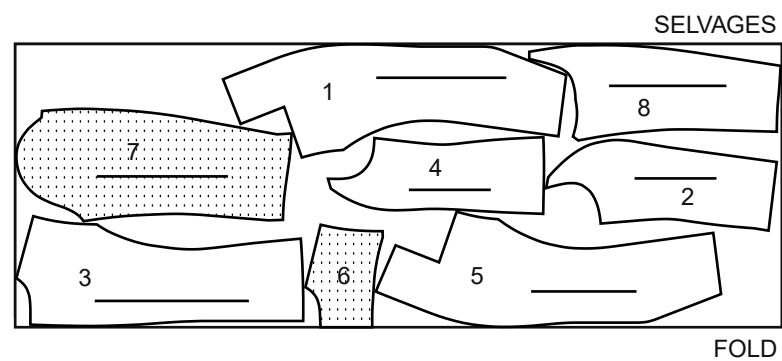
JACKET A / VESTE A

PIECES: 1 2 3 4 5 6 7 8

60" (150CM) *
S/T
8-10-12-14-16-18



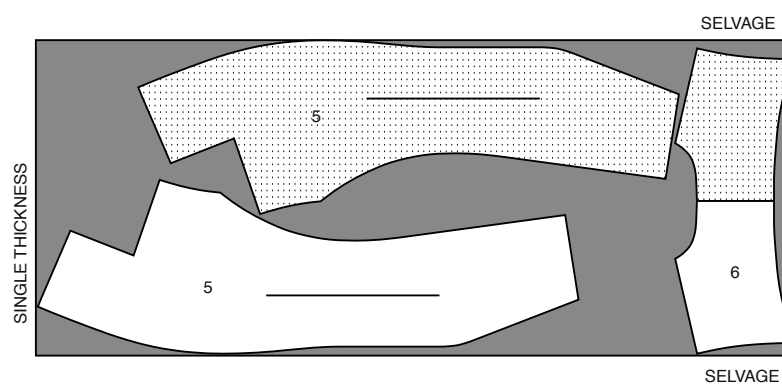
60" (150CM) *
S/T
20-22-24-26



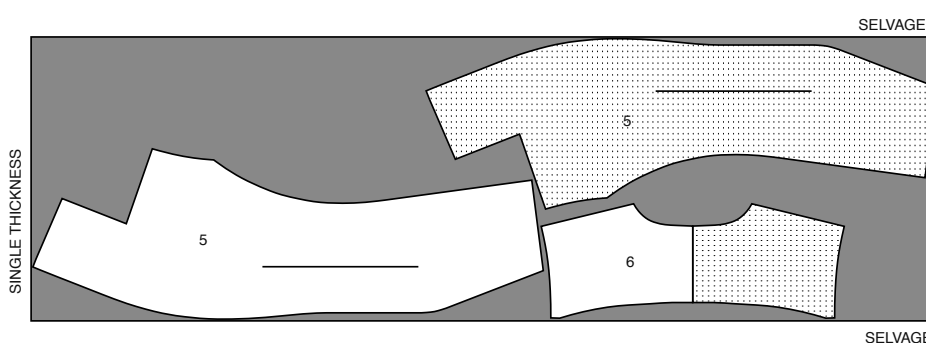
INTERFACING A / ENTOILAGE A

PIECES: 5 6

20" (51CM)
S/T
8-10-12-14-16-18



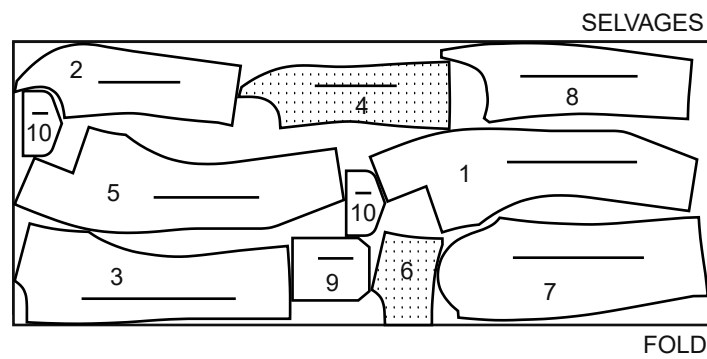
20" (51CM)
S/T
20-22-24-26



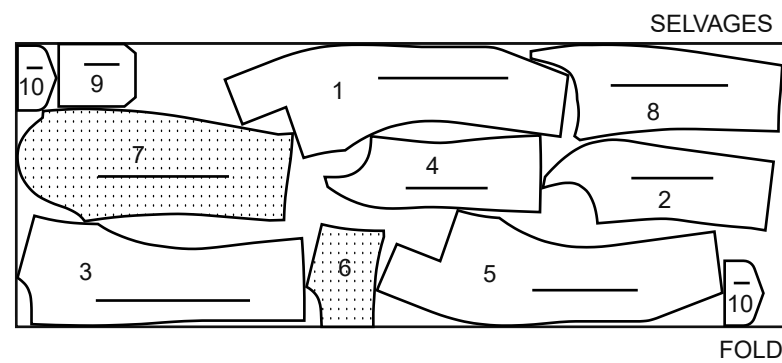
JACKET B / VESTE B

PIECES: 1 2 3 4 5 6 7 8 9 10

60" (150CM) *
S/T
8-10-12-14-16-18



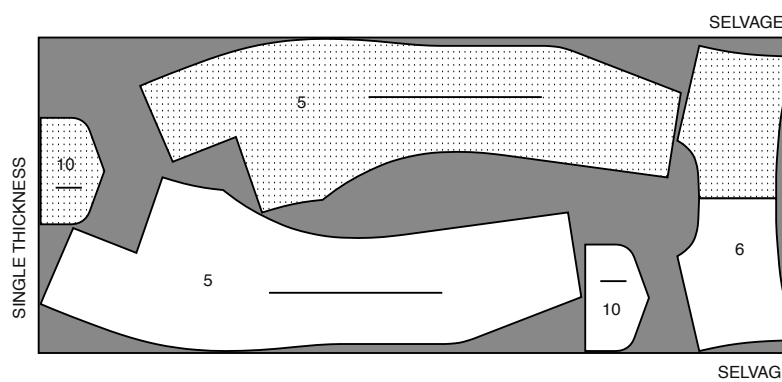
60" (150CM) *
S/T
20-22-24-26



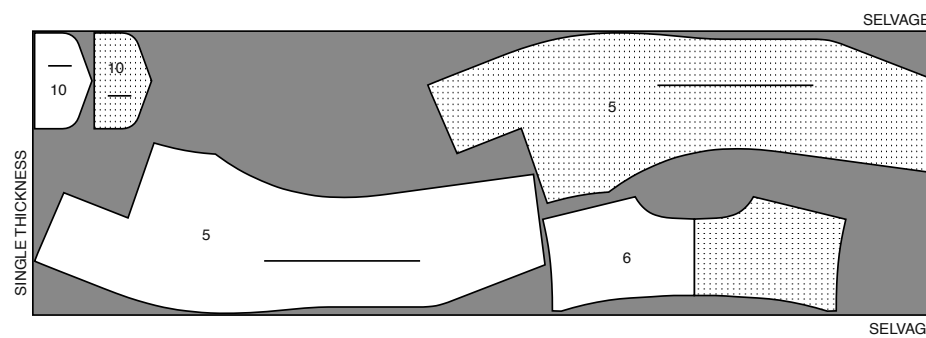
INTERFACING B / ENTOILAGE B

PIECES: 5 6 10

20" (51CM)
S/T
8-10-12-14-16-18



20" (51CM)
S/T
20-22-24-26



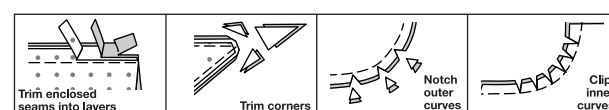
SEWING INFORMATION

5/8" (1.5cm) SEAM ALLOWANCES ARE INCLUDED,
(unless otherwise indicated)

ILLUSTRATION SHADING KEY

Right Side	Wrong Side	Interfacing	Lining	Underlining

Press as you sew. Press seams flat, then press open, unless otherwise instructed. Clip seam allowances, where necessary, so they lay flat.



GLOSSARY

Sewing procedures **ITALICIZED** in Sewing Directions are defined below.

EASESTITCH – Loosen needle tension slightly. On **OUTSIDE**, stitch 5/8" (1.5cm) from cut edge using a long stitch. Stitch again 1/4" (6mm) from the first stitching within the seam allowance.

EDGESTITCH – Stitch close to finished edge or seam.

EDGE FINISH – Stitch 1/4" (6mm) from raw edge and zigzag stitch or serge finish.

STITCH IN THE DITCH – On the **OUTSIDE** of the garment, stitch in the groove formed by the seam. Be sure to catch all the underneath layers in the stitching.

TOPSTITCH – On **OUTSIDE**, stitch 3/8" (1cm) from edge, seam or previous stitching, using presser foot as guide.

PATTERN PIECES WILL BE IDENTIFIED BY NUMBERS THE FIRST TIME THEY ARE USED.

STITCH SEAMS WITH RIGHT SIDES TOGETHER UNLESS OTHERWISE STATED.

SEWING TUTORIALS



Build your skills viewing short, easy-to-follow videos at simplicity.com/sewingtutorials

SEWING DIRECTIONS

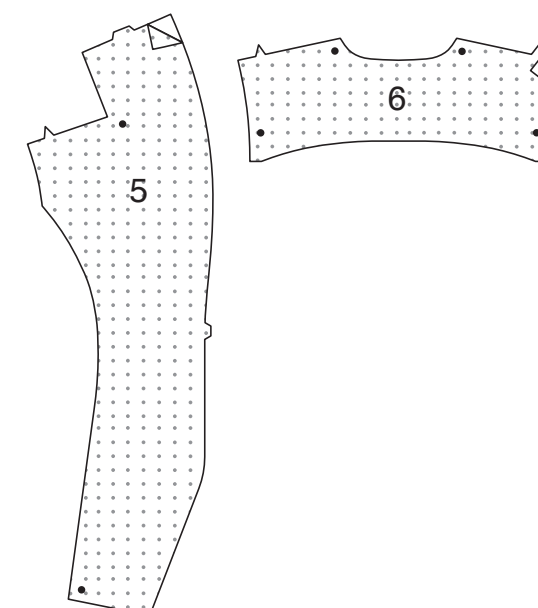
JACKET A, B

NOTE: View A will be illustrated unless otherwise indicated.

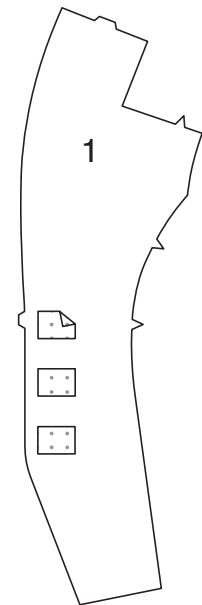
INTERFACING

INTERFACING TIP: For knit fabrics, we often use PerfectFuse Sheer or a lightweight knit interfacing on the front and back facings and the outside pocket flaps. Also fuse interfacing on the front under the button and buttonhole placement, placing the strongest grain horizontally so the fabric does not stretch while sewing the buttonholes. Make a test sample to see if you like the results.

1. Pin interfacing to **WRONG** side of **FRONT FACING** (5) and **BACK FACING** (6) sections. Fuse interfacing in place following instructions on package.



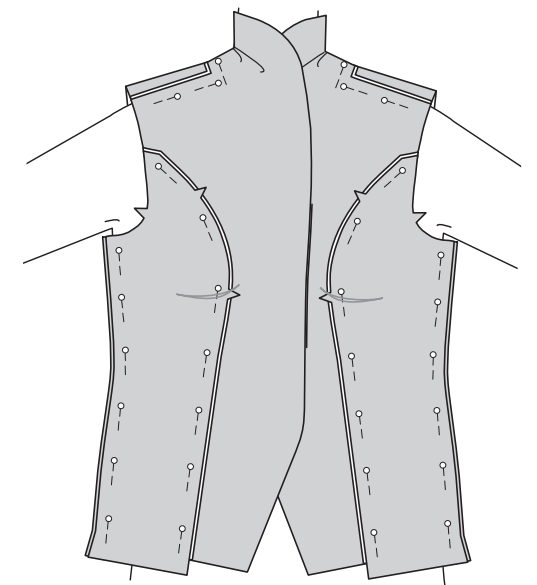
2. Cut six pieces of interfacing 2" (5cm) long by 1-1/2" (3.8cm) high from a remnant. Pin interfacing sections to **WRONG** side of **FRONT** (1), centered over buttonhole/button markings. Fuse interfacing in place following instructions on package.



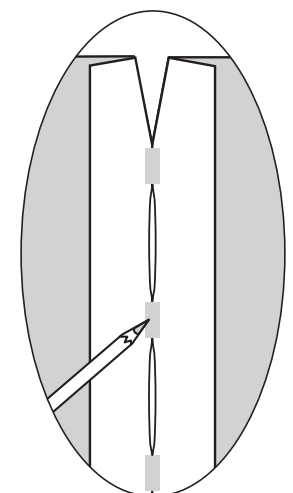
FRONT AND BACK

FIT TIP: Pin all the seams **WRONG SIDES TOGETHER** and try on the jacket **RIGHT SIDES OUT** for a quick fit check in your fabric.

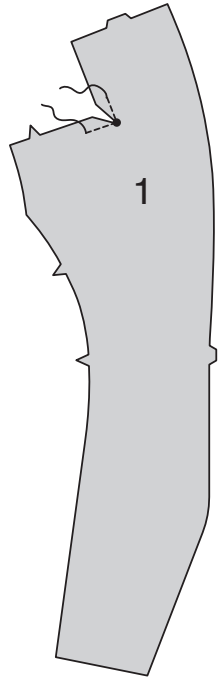
Pin the front to side front, clipping a small amount on front between notches if necessary to fit. Make sure not to clip past the stitching line. Pin back and side back in the same way. Pin side seams and shoulders. Try on to see if you need to make any changes to the seams.



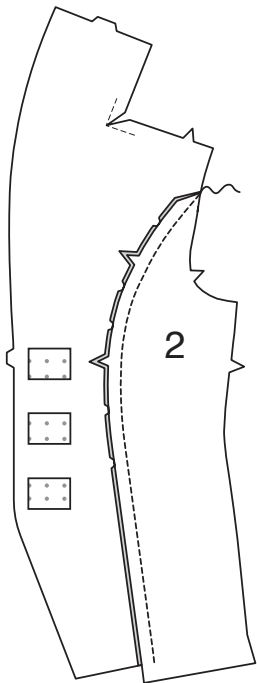
QUICK TIP: After you have made all your adjustments, mark new seamlines. Spread open seam allowances and mark at pins on **WRONG SIDE** of jacket using tailor's chalk or water-soluble marking pen. Remove pins.



3. To reinforce inner corner of FRONT (1) sections at the small dot, stitch along stitching line each side of small dot, stitching through dots, as shown. Clip to stitching at the small dot.



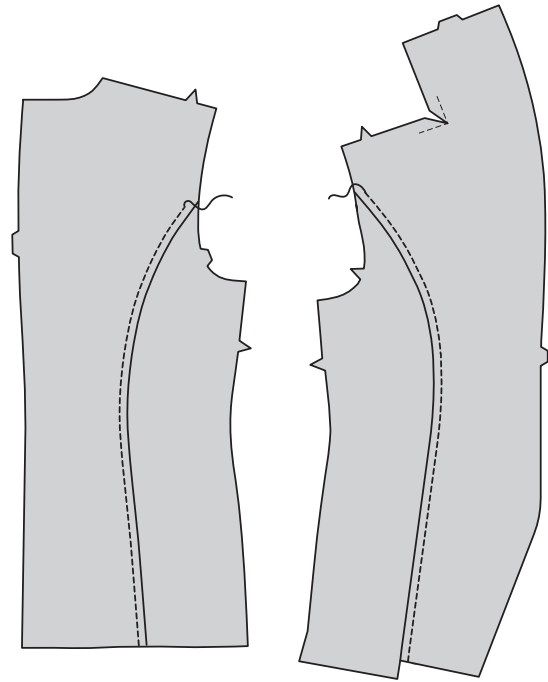
4. With RIGHT sides together and raw edges even, pin front to SIDE FRONT (2) along side front edge, matching notches, clipping front seam allowance, as necessary. Stitch. Press seam toward center and finish, as you prefer.



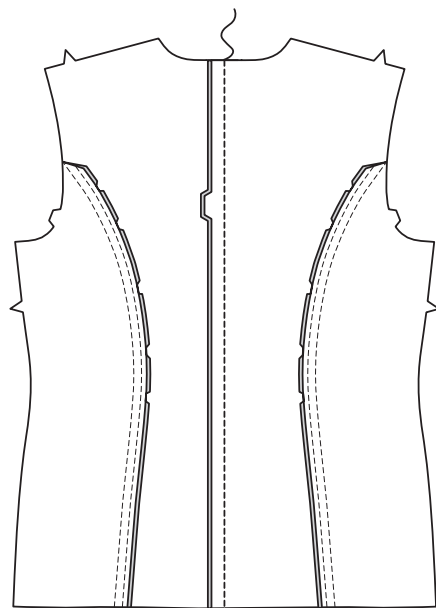
5. With RIGHT sides together and raw edges even, pin back to SIDE BACK (4) along side back edge, matching notches, clipping back seam allowance, as necessary. Stitch. Press seam toward center and finish, as you prefer.



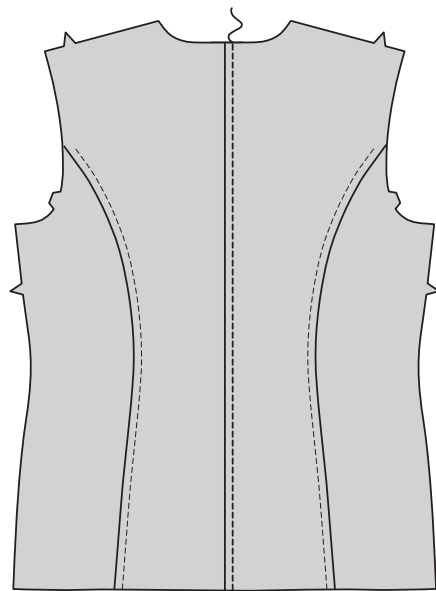
6. **TOPSTITCH** front and back 3/8" (1cm) from seams, as shown.



7. With right sides together and raw edges even, pin center back edges of back, matching notches. Stitch. Finish as you prefer. Press seam toward RIGHT back.

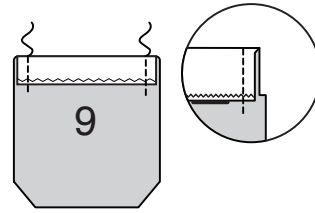


8. On OUTSIDE, **TOPSTITCH** RIGHT back 3/8" (1cm) from seam.

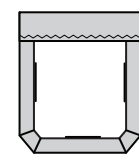


VIEW B – POCKETS AND FLAPS

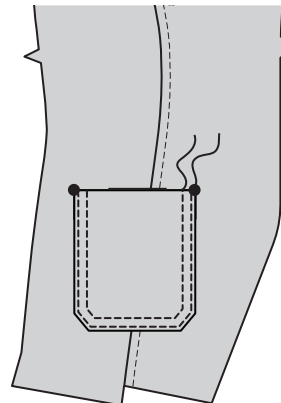
9. **EDGE FINISH** upper edge of POKET (9) with a zigzag stitch or serge finish. Turn upper edge of pocket to OUTSIDE along foldline, forming facing. Stitch along seamline on raw edges on facing. Trim seam allowance in the facing area to 1/4" (6mm).



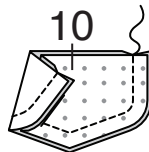
10. Turn corners RIGHT side out, turning facing to the WRONG side; press, pressing under 5/8" (1.5cm) on raw edges, folding in fullness at corners.



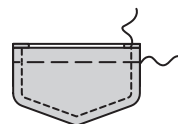
11. On OUTSIDE, pin pocket to front, matching large dots. **EDGESTITCH** close to side and lower edges. **TOPSTITCH** pocket 3/8" (1cm) from first stitching.



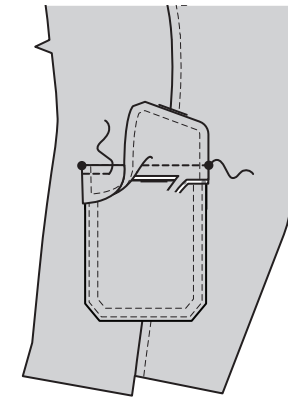
12. Fuse interfacing to wrong side of two FLAP (10) sections. With RIGHT sides together and raw edges even, pin flap to flap facing. Stitch, leaving upper edge open. Trim.



13. Turn flap; press. Baste raw edges together. **TOPSTITCH** 3/8" (1cm) from finished edges.



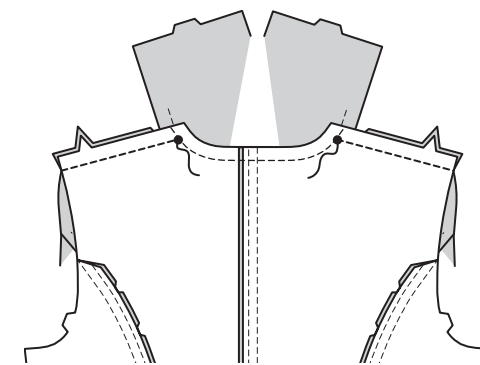
14. Pin flap (interfaced side up) to front, placing basting along flap line, matching small dots, as shown. Stitch along basting. Trim close to stitching. Turn flap down; press. **TOPSTITCH** 3/8" (1cm) from upper edge of flap, encasing trimmed edge.



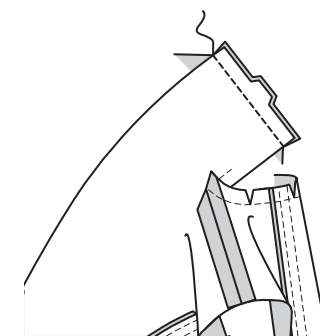
CONTINUE AS FOLLOWS FOR BOTH VIEWS

JACKET AND UNDERCOLLAR

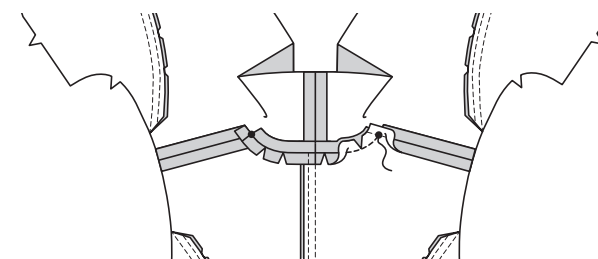
15. Machine stitch back neck 5/8" (1.5cm) from raw edge. With RIGHT sides together and raw edges even, pin front to back at shoulder edges. Stitch from armhole edge to the small dot, back-stitching at dot to reinforce the seam.



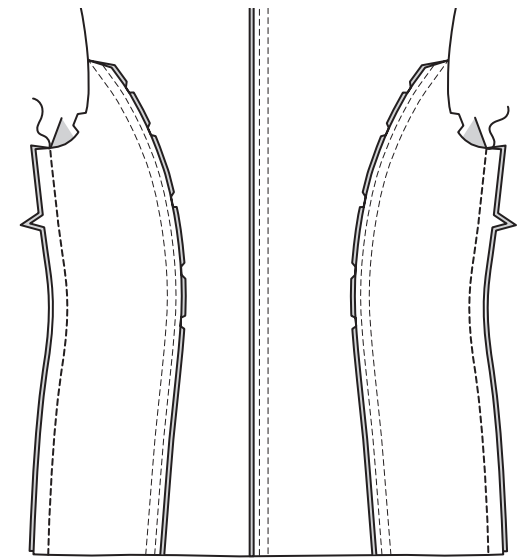
16. Stitch center back edges of front extension (undercollar). Clip neck edge of back to machine-stitching as needed along curve. Press seam open.



17. With RIGHT sides together and raw edges even, pin front undercollar to back at neck edge, matching small dots and centers back. Stitch neck edge between the small dots, back-stitching at dots to reinforce the seam. Trim seam; clip curves. Press seam open.

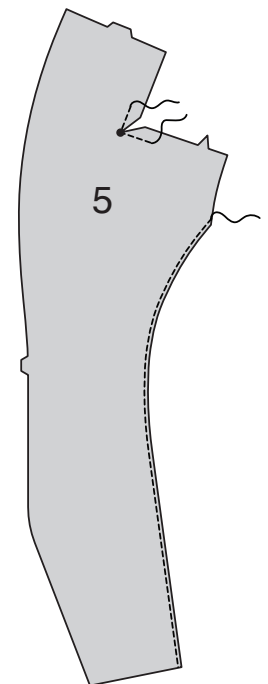


18. Stitch front to back at side edges. Finish seams, as you prefer.

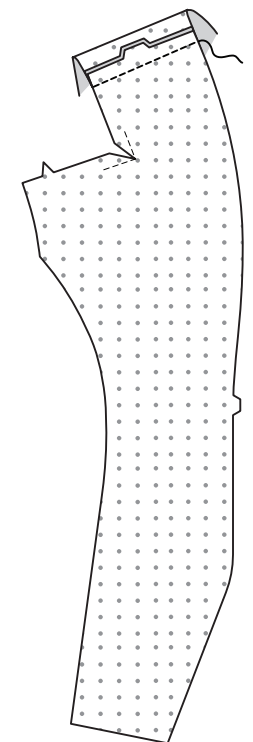


FACING AND COLLAR

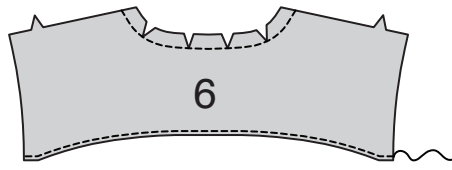
19. Reinforce and clip inner corner of FRONT FACING (5) sections in the same manner as front. **EDGE FINISH** inner edge of facing from lower edge to armhole edge.



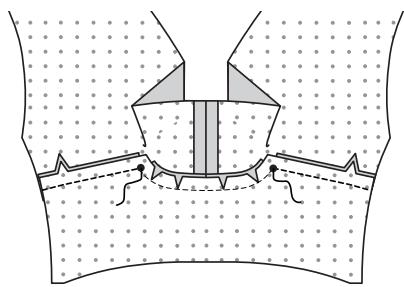
20. Stitch center back edges of front facing extension (collar). Press seams open.



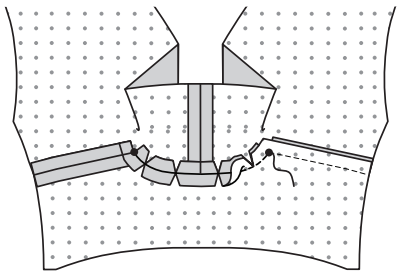
21. Machine-stitch BACK FACING (6) sections along neckline 5/8" (1.5cm) from raw edge. Clip neck edge of back to machine-stitching along curve as needed.
EDGE FINISH lower edge of back facing.



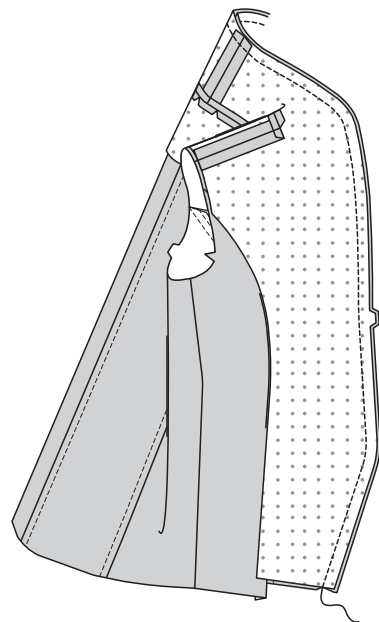
22. With RIGHT sides together and raw edges even, pin front facing to back facing at shoulder edges. Stitch from armhole edge to the small dot, back-stitching at dot to reinforce the seam.



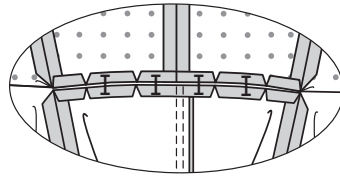
23. With RIGHT sides together and raw edges even, pin front facing and collar to back facing at neck edge, matching small dots and centers back. Stitch neck edge between the small dots, back-stitching at dots to reinforce the seam. Trim seam; clip curves. Press seam open.



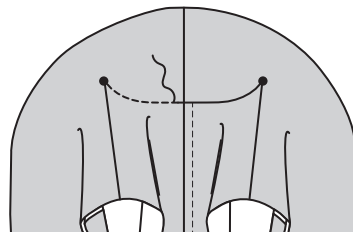
24. With RIGHT sides together and raw edges even, pin facing to jacket along outer edges, matching centers and seams. Stitch. Trim seam.



25. Turn collar and facing to INSIDE; press. Place neckline seams on top of each other and pin from the right side.

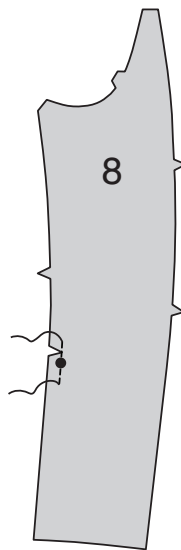


26. On OUTSIDE, **STITCH IN THE DITCH** of the neck seam between the small dots through all thicknesses.

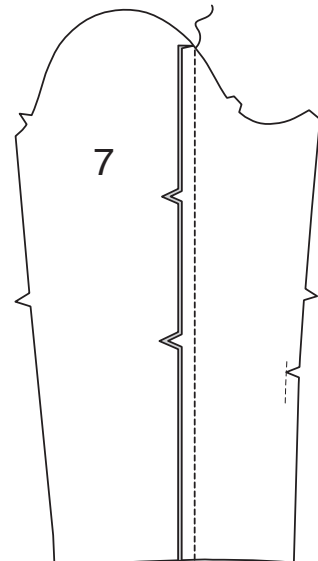


SLEEVE

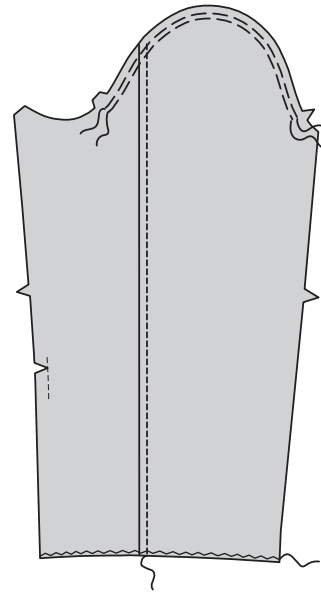
27. To reinforce UNDERSLEEVE (8) at the large dot, stitch along seam line above and below large dot for 1" (2.5cm), as shown. Clip to stitching 1/2" (1.3cm) above the dot.



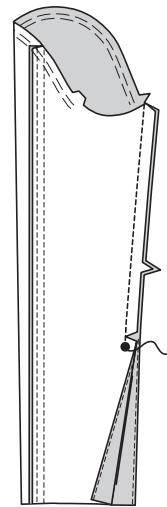
28. With RIGHT sides together and raw edges even, pin UPPER SLEEVE (7) to undersleeve at back edge, matching notches. Stitch. Finish seam, as you prefer. Press seam toward upper sleeve.



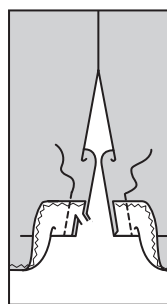
29. **TOPSTITCH** upper sleeve 3/8" (1cm) from seam. **EASESTITCH** upper edge of sleeve between the notches. **EDGE FINISH** lower edge of sleeve with a zigzag stitch or serge finish.



30. Pin remaining front edges of sleeve together, matching large dots and notches. Stitch from armhole edge to large dot, back-stitching at dot to reinforce the seam. Finish seam, as you prefer. Press seam open. Finish remaining seam allowances, keeping them separate.

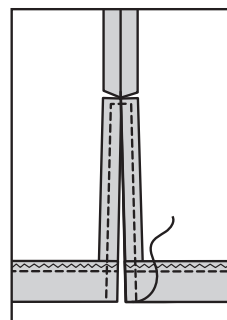


31. Turn 1-1/2" (3.8cm) hem allowance to the OUTSIDE on lower edge of sleeve at slit opening edges. Stitch across hem allowance in a 5/8" (1.5cm) seam. Trim seam.

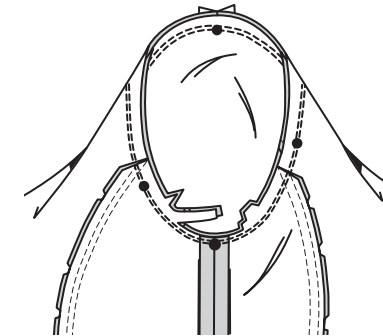


32. Turn hem allowance to the INSIDE; press, pressing out corners. Press under 5/8" (1.5cm) on slit opening edges.

TOPSTITCH slit hem 3/8" (1cm) from folded edge, squaring stitching 1/8" (3mm) above opening end and extending stitching to lower edge of sleeve. Stitch sleeve hem in place 3/8" (1cm) from raw edge.



33. With sleeve RIGHT side out, hold garment WRONG side out with armhole toward you. Keeping facing free, with RIGHT sides together, pin sleeve to armhole edge with center small dot at shoulder seam, matching remaining small dots and notches, matching side seam to large dot. Pull up ease stitches to fit. To distribute fullness evenly, slide fabric along bobbin threads until there are no puckers or tucks on the seam line. Baste. Stitch. Stitch again 1/8" (3mm) from first stitching. Trim seam below notches close to stitching. Press only the seam allowance, shrinking out fullness.

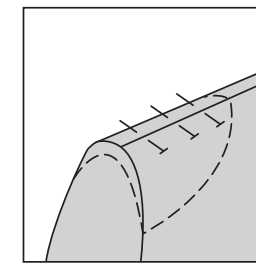


FIT TIP: If you have forward shoulders, did that alteration and matched the dot on the top of the sleeve to the new shoulder seam, your sleeves should hang properly. You will end up with a little more ease at the front of the sleeve.

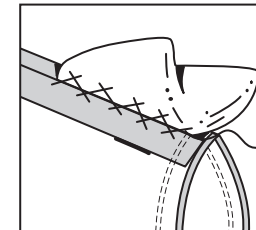
OPTIONAL SHOULDER PADS

FIT TIP: If you have uneven shoulders, you can add another thin pad to the low side or remove a layer of the pad on the high side.

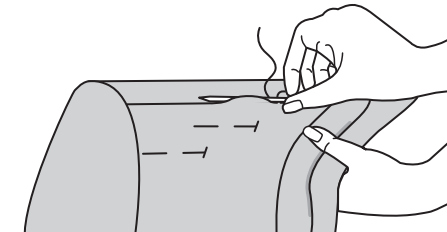
34. Try on jacket for shoulder pad placement. Place pad between facing and jacket. Pin pad to jacket extending outer edge about 5/8" (1.5cm) beyond armhole seam.



35. Catch stitch pad to shoulder seam allowance. Tack ends to armhole seam.

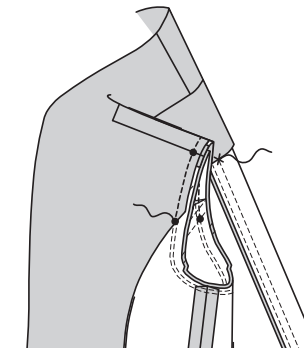


QUICK TIP: On OUTSIDE, sew in the "well" of the shoulder and armhole seams, catching in shoulder pad on the INSIDE.

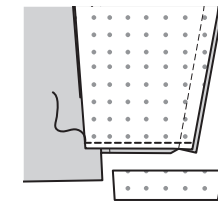


FINISHING

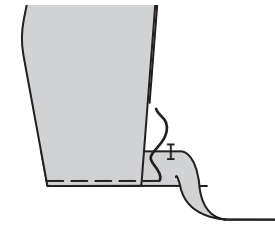
36. On INSIDE, stitch facing to jacket along armhole, matching seams and small dots. Catch stitch back facing to center back seam allowance. If you placed a shoulder pad, hand tack the facing to the shoulder pad and armhole instead.



37. Turn front facing to OUTSIDE along seam. Stitch 1-1/2" (3.8cm) from raw edge. Trim facing close to stitching, as shown.

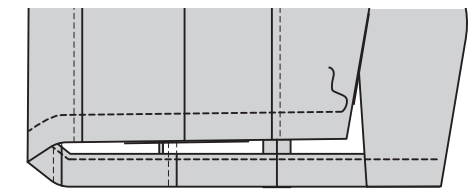


38. Turn facing to INSIDE; press, pressing up hem. Pin, placing pins on OUTSIDE. Baste close to pressed edge.

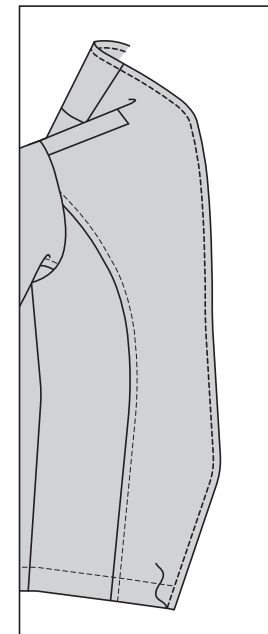


QUICK TIP: Fuse up the hem with paper backed fusing web, like Steam-A-Seam. This will make topstitching easier.

39. On OUTSIDE, **TOPSTITCH** 1-1/4" (3.2cm) from hemline between front opening edges. Remove basting.

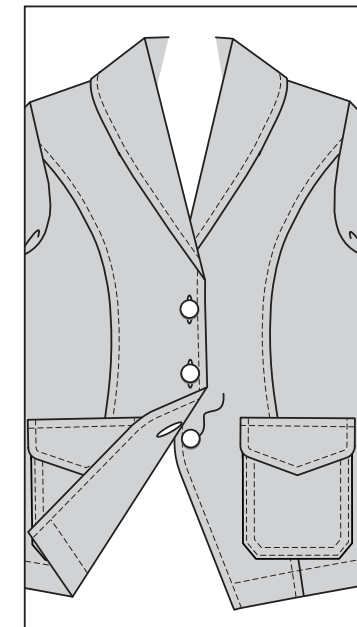


40. On OUTSIDE, **TOPSTITCH** 3/8" (1cm) from finished edge of front and collar.



CLOSURE B

41. Make buttonholes on RIGHT front at markings. Lap Right front over LEFT front, matching centers. Sew buttons to LEFT front under buttonholes.



ENGLISH / FRANÇAIS
B7026
Page 7 (8 pages)

FRANÇAIS

UNE VESTE DÉCOUPE PRINCESSE À COL CHÂLE EN TRICOT

Dessin technique d'une veste à col châle

Dessin technique d'une veste à col châle

Cette veste en tricot avant-gardiste sera certainement l'un des favoris de votre garde-robe ! Elle est dotée d'un col châle, d'une découpe princesse, d'une ouverture en forme sur le devant, des manches extra longues fendues, avec ou sans poches et boutons et avec des épaulettes facultatives. En tant que design polyvalent, vous pouvez la porter avec un pantalon ou un jean. Personnalisez cette veste en incluant ou en omettant des poches et des boutons, une surpiqûre avec du fil contrastant et en changeant la longueur de la manche si vous préférez une longueur standard. Je vous recommande de coudre la veste avec un tricot stable tel que le ponte. Les tricots ponte sont faciles à coudre, ils vont maintenir leur forme, tomber d'une façon agréable à voir sur le corps et ils sont confortables à porter.

Dessin technique d'une veste à col châle

Dessin technique d'une veste à col châle

En tant que mon premier patron officiel pour Butterick, je suis très honorée de prendre les rênes pour designer la ligne de patrons de Palmer/Pletsch pour Butterick. Rejoindre Pati Palmer et Melissa Watson dans la création de designs qui ont permis aux couturières de créer des vêtements qui s'ajustent, c'est mon rêve qui est devenu réalité. Je suis reconnaissante à Pati et Melissa pour cette opportunité et j'ai hâte de fournir des designs dont vous serez contents d'ajuster, de coudre et de porter !

Dessin technique d'une veste à col châle

CARACTÉRISTIQUES D'AJUSTAGE :

Ce patron est conçu pour ajuster le patron d'abord, en gagnant du temps et en évitant de coudre un vêtement qui ne s'ajuste pas ! Pour commencer, ACHETEZ LA TAILLE CORRECTE. Mesurez votre dessus de poitrine et utilisez cette mesure au lieu de la poitrine dans le tableau de mesures. Si vous êtes entre deux tailles, achetez la plus petite.

Dessin technique d'une veste à col châle

Préparez le patron et ajustez-le avant de couper le tissu. Toutes les lignes de modification nécessaire sont imprimées sur le patron. Pour plus d'aide, suivez les livres « The Palmer/Pletsch Complete Guide to Fitting » et « Jackets for Real People ». Consultez palmerpletsch.com pour des cours vidéo en ligne sur l'ajustage du patron, la couture d'une veste et les techniques de surjeteuse.

Dessin technique d'une veste à col châle

Nous serions ravis de célébrer votre succès en couture ! S'il vous plaît, montrez-nous votre veste finie sur @palmerpletsch et identifiez-nous sur les réseaux sociaux afin que nous puissions célébrer avec vous.

Dessin technique d'une veste à col châle

Profitez de votre voyage de couture !

INSTRUCTIONS POUR AJUSTER LE PATRON

L'AJUSTAGE INCORPORÉ

Les pièces du patron ont l'aide de l'ajustage INCORPORÉ avec des lignes de modification imprimées sur le patron.

PRÉPARER LE PAPIER DE PATRON

Recoupez autour du patron à l'EXTÉRIEUR de la ligne de coupe notre pour votre taille. Pressez le papier avec un fer sec au réglage LAINE. Marquez les lignes de piqûre en utilisant un ruban métrique de 1.5 cm de large comme un guide. Avec le papier à l'ENDROIT, adhérez le suivant à l'INTÉRIEUR de la ligne de piqûre pour éviter que le patron se déchire lors de l'essayage :

- CÔTÉ DEVANT (2), CÔTÉ DOS (4)

- DOS (3) ligne d'encolure

- DEVANT (1) entre les encoches

Dessin technique d'une veste à col châle

Utilisez des pièces de ruban adhésif autour des courbes, en les superposant. Utilisez le ruban Scotch™ Magic™ Tape de 1.3 cm (boîte verte). Crantez les courbes jusqu'au ruban. NE COUPEZ PAS LE RUBAN.

Dessin technique d'une veste à col châle

Tirez légèrement sur le papier pour voir s'il est bien adhéré.

ESSAYEZ LE PATRON

Dessin technique d'une veste à col châle

L'ESSAYAGE DU PATRON N'EST PAS UNE METHODE DE CONJECTURE ! Épinglez les coutures sur l'EXTÉRIEUR en faisant l'ajustage plus facile.

Dessin technique d'une veste à col châle

Épinglez les pièces du devant et dos ensemble le long des lignes de couture de 1.5 cm. Essayez. Épinglez le milieu devant et le milieu dos sur votre milieu devant et milieu dos –sur votre combinaison c'est-à-dire ! Si vous projetez de porter des épaulettes, glissez-les en place maintenant. Tirez confortablement sur votre poitrine, mais si le patron n'arrive pas à votre milieu devant ou milieu dos, continuez à lire ...

Dessin technique d'une veste à col châle

QUICK TIP : Utilisez le papier de modification PERFECT PATTERN PAPER (Papier de Patron Parfait) de Palmer/ Pletsch pour remplir les ouvertures une fois les ajustements faits. C'est du papier quadrillé de 3 mm avec des lignes continues à grilles de 2.5 cm. Un paquet contient DEUX feuilles de 122 cm x 213 cm de papier solide. Mes élèves l'ADORENT !! Si vous ne trouvez pas, allez sur www.palmerpletsch.com.

Dessin technique d'une veste à col châle

APRÈS FAIRE LES AJUSTEMENTS SUR LES PIÈCES DU PATRON, FAITES LES MÊMES AJUSTEMENTS SUR LES PIÈCES DU PATRON DE PAREMENTURE CORRESPONDANTES.

LONGUEUR DE LA TAILLE

Dessin technique d'une veste à col châle

Si la marque de la taille n'est pas sur votre taille, coupez et étendez pour rallonger ou replier pour raccourcir au-dessus de la taille sur toutes les pièces.

Dessin technique d'une veste à col châle

LARGEUR DES HANCHES ET DE TAILLE

NOTE : SI VOUS AVEZ UN DOS LARGE OU UNE POITRINE GRANDE, FAITES CES AJUSTEMENTS D'ABORD ! Ils ajouteront de la largeur à la taille et aux hanches.

Dessin technique d'une veste à col châle

Le milieu devant et dos doivent arriver à votre milieu devant et dos sur la zone de la taille et des hanches. S'il vous faut plus de largeur ou si vous voulez plus d'ampleur, enlevez les épingles de la couture latérale jusqu'au-dessous de bras. Ajoutez un gros morceau de papier de soie comme illustré. Essayez de nouveau et épinglez le patron près de votre corps. Recoupez la valeur de couture excédent à 1.5 cm. (Ou recoupez-la à 2.5 cm si vous voulez avoir le choix d'avoir plus d'ampleur). Si vous avez besoin d'un ajustement de poitrine grande, attendez d'avoir effectué cette modification car cela ajoutera de la largeur.

Dessin technique d'une veste à col châle

Modifiez toujours pour un dos large avant de déterminer la quantité à ajouter pour une poitrine grande. Si le milieu dos du patron n'arrive pas à votre milieu dos, vous devrez ajouter de la largeur.

Dessin technique d'une veste à col châle

LARGEUR DU DOS

Dessin technique d'une veste à col châle

Modifiez toujours pour un dos large avant de déterminer la quantité pour ajouter pour une poitrine grande. Si le milieu du dos du patron n'arrive pas au milieu dos de votre corps, vous devrez ajouter de la largeur. Coupez sur la ligne de modification du dos large et étendez. Vous aurez maintenant plus d'ampleur sur l'épaule dos.

Si vous êtes étroite seulement dans le dos, coupez jusqu'à et le long de la ligne d'ajustement supérieure horizontale et la ligne verticale du dos large. Après superposer le dos supérieur, rectifiez les lignes de piqûre et de coupe comme décrit pour le dos large.

DOS HAUT ROND

Dessin technique d'une veste à col châle

Si la ligne de couture d'encolure n'arrive pas à l'endroit où vous porterais un collier, levez la ligne d'encolure du patron de 6 mm à 1.5 cm.

Dessin technique d'une veste à col châle

Coupez à travers la ligne d'ajustement du dos haut rond et étendez.

Dessin technique d'une veste à col châle

Séparez et remplissez avec su papier de soie.

Dessin technique d'une veste à col châle

FIT TIP : Si vous avez une ouverture sur l'emmanchure du dos, reportez-vous au Guide complète de Palmer/ Pletsch pour Ajuster, page 14, Dos légèrement arrondi.

DOS TRÈS ROND

Dessin technique d'une veste à col châle

Vous pouvez ajouter autant que 1.5 cm au niveau du milieu du dos pour le dos haut rond.

Dessin technique d'une veste à col châle

Si vous avez le dos TRÈS rond et vous avez besoin d'encore plus, d'abord ajoutez 1.5 cm à la ligne du dos haut rond, puis ajoutez le reste à la ligne du dos très rond.

HAUTEUR DE LA POITRINE

Dessin technique d'une veste à col châle

Avant de décider s'il vous faut un ajustement de poitrine grande, assurez-vous que la poitrine sur le patron soit dans la même place que votre poitrine. Nous sommes souvent plus bas.

Dessin technique d'une veste à col châle

Tracez une boîte au-dessus et au-dessous des encoches autour de la zone de la poitrine.

Dessin technique d'une veste à col châle

Baissez ou levez l'ampleur de la poitrine pour la faire coïncider avec la vôtre. Assurez-vous de « rectifier » les lignes de piqûre et de coupe comme illustré.

Dessin technique d'une veste à col châle

Tracez de nouveau la Ligne 1 et la Ligne 2, comme illustré.

Dessin technique d'une veste à col châle

POITRINE GRANDE

Si vous avez une ouverture dans l'emmanchure et vous ne pouvez pas faire en sorte que le milieu devant rencontre votre milieu devant à la pointe de la poitrine, il vous faut une modification de la poitrine.

DEVANT : EMBLACEMENT DE LA LIGNE DE COUTURE DE DÉCOUPE PRINCESSE

Enlevez les épingles du patron dans la zone de la poitrine. Si vous avez une poitrine très grande, vous devrez peut-être enlever les épingles jusqu'à la ligne d'ourlet. Essayez le patron et épinglez le milieu devant sur votre MILIEU DEVANT. Si la couture sur le DEVANT n'est pas centrée par-dessus votre poitrine, il vous faudra ajouter au DEVANT et au CÔTÉ DEVANT aussi. Décidez combien ajouter à chacun. Dans nos instructions, nous supposerons que vous devez ajouter aux deux. Sinon, modifiez uniquement le côté devant, ce qui est beaucoup plus facile !!!

PRO TIP : La charnière : Si vous modifiez jusqu'au bord, la ligne de couture sera plus longue. Au contraire, coupez jusqu'à la ligne de couture depuis les deux côtés. La ligne de couture est la « charnière ». Il reste de la même taille après modifier.

Dessin technique d'une veste à col châle

Commencez avec le devant. Coupez sur la Ligne 1 et étendez la largeur nécessaire à la flèche.

Couper sur la Ligne 2. Baissez le bord du côté jusqu'à ce que les bords de la Ligne 1 soient parallèles.

Dessin technique d'une veste à col châle

Couper sur la Ligne 4 et baissez la partie inférieure jusqu'à ce que l'ourlet soit au même niveau. Remplissez la Ligne 1 et 4 avec du papier de soie.

CÔTÉ DEVANT ET DEVANT

Dessin technique d'une veste à col châle

Couper sur la ligne 1. Étendez la quantité nécessaire jusqu'à la flèche.

Ajoutez des épingles, comme illustré.

Dessin technique d'une veste à col châle

Coupez sur la Ligne 2. Baissez le bord du côté jusqu'à ce que les bords de la Ligne 1 soient parallèles. Ajoutez des épingles.

Dessin technique d'une veste à col châle

Coupez sur la Ligne 3. Baissez la pièce inférieure jusqu'à ce que l'ourlet soit au même niveau. Épinglez. Remplissez la Ligne 1 et la Ligne 3 avec du papier de soie. Adhérez.

Dessin technique d'une veste à col châle

Coupez du grand cercle sur la Pointe de la poitrine jusqu'à la Ligne 2. Enlevez les épingles au-dessus de la Ligne 2 et près d'elle. La Pointe de la poitrine s'ouvrira. Épinglez pour fixer. Remplissez la Pointe de la poitrine avec du papier de soie. Adhérez.

Dessin technique d'une veste à col châle

DEVANT

Dessin technique d'une veste à col châle

Coupez sur la Ligne 2 à travers le devant et étendez de sorte que la Ligne 2 sur le devant et la Ligne 4 sur le CÔTÉ DEVANT coïncident sur les lignes de piqûre. Coupez le DEVANT sur la ligne 3 et rallongez le même que la Ligne 3 sur le CÔTÉ DEVANT. Remplissez les Lignes 1, 2, 3 et 4 avec du papier de soie.

Dessin technique d'une veste à col châle

NOTE : La Ligne 2 sur le DEVANT sera un peu plus large sur le bord de la couture mais parallèle sur l'autre côté de la Ligne 1. Faites coïncider le DEVANT et le CÔTÉ DEVANT sur la ligne de couture, PAS sur le bord coupé !

Dessin technique d'une veste à col châle

FIT TIP : Parfois, la courbe du côté devant a trop de tissu. Quand vous ajustez le tissu, vous pouvez toujours glisser le côté devant pour éliminer une partie de l'excès d'ampleur.

Dessin technique d'une veste à col châle

DOS CAMBRÉ/PLAT

Si les coutures du côté sont vers le devant et l'ourlet dos est plus long, il vous faut raccourcir le milieu du dos.

Dessin technique d'une veste à col châle

Pliez sur les lignes de pli imprimées sur le patron à zéro sur la couture latérale jusqu'à ce que le dos soit nivelé et la couture du côté soit droite.

Dessin technique d'une veste à col châle

NOTE : Si vous avez fait des ajustements sur le dos et/ ou la poitrine, maintenant c'est le temps d'ajuster la partie de la taille et des hanches. Avec le milieu devant et dos sur votre milieu devant et dos, épinglez les coutures du côté pour ajuster votre corps. Vous laisserez des valeurs de couture de 2.5 cm sur le côté si vous n'êtes pas sûre de la quantité d'ampleur nécessaire pour votre tissu. Puis, vous pouvez toujours relâcher pour plus de confort.

Dessin technique d'une veste à col châle

ÉPAULE EN AVANT

Dessin technique d'une veste à col châle

La couture d'épaule se trouve-t-elle au milieu de votre bras ? Sinon, pivotez-la vers le devant.

Dessin technique d'une veste à col châle

Inclinez la couture du dos vers le devant. Ajoutez du patron pour la valeur de couture. Inclinez la couture du devant vers le devant. Recoupez le bord à 1.5 cm. Vous devrez peut-être remodeler le devant pour une meilleure liberté de mouvement ou élargir un peu le dos pour plus d'espace.

MANCHE

LONGUEUR

Avec la veste sur le corps, enfilez la manche dans le bras jusqu'à ce que la couture de dessous de bras coïncide avec le grand cercle. Baissez votre bras pour fixer la manche en place. Pour modifier, rallongez ou raccourcissez la manche en utilisant deux groups de lignes LOS jusqu'à ce que la ligne d'ourlet soit au-dessous de votre bosse du poignet. La manche est conçue pour être très longue. Rallongez ou raccourcissez à la longueur désirée.

LARGEUR

Pincez le patron où la partie supérieure de votre bras est plus forte. Si vous ne pouvez pas pincer un centimètre, la manche est trop serrée.

Dessin technique d'une veste à col châle

Coupez sur les lignes de modification horizontale et verticale sur le dessus de manche. COUPEZ TOUJOURS JUSQU'AUX LIGNES D'OURLET ET DE PIQÛRE, PAS JUSQU'AUX BORDS EXTÉRIEURS. LES LIGNES DE COUTURE ET D'OURLET FONT LES « CHARNIÈRES ». Tirez le papier sur les côtés de la coupe horizontale et élargissez la manche la quantité nécessaire. Insérez du papier de soie et adhérez en place. Essayez de nouveau pour vérifier. Si vous avez élargi la manche plus de 2 cm, ajoutez une valeur de couture plus large à la partie supérieure de la tête juste si nécessaire. Pour une manche plus étroite, poussez sur les côtés et la manche se superposera verticalement.

Dessin technique d'une veste à col châle

MODÈLE B – POCHE ET BOUTONS

Dessin technique d'une veste à col châle

Vérifiez l'emplacement et la longueur de la poche après faire les autres modifications. Pour raccourcir, repliez la pièce du patron de la poche.

Vérifiez l'emplacement des marques de la boutonnière et séparez de nouveau si nécessaire.

Dessin technique d'une veste à col châle

PLANS DE COUPE

Dessin technique d'une veste à col châle

⊕ Indique: pointe de poitrine, ligne de taille, de hanches et/ou avantbras. Ces mesures sont basées sur la circonférence du vêtement fini. (Mesures du corps + Aisance confort + Aisance mode) Ajuster le patron si nécessaire.

Les lignes épaisses sont les LIGNES DE COUPE, cependant, des rentrés de 1.5cm sont compris, sauf si indiqué différemment. Voir EXPLICATIONS DE COUTURE pour largeur spécifiée des rentrés.

Dessin technique d'une veste à col châle

Choisir le(s) plan(s) de coupe selon modèle/largeur du tissu/taille. Les plans de coupe indiquent la position approximative des pièces et peut légèrement varier selon la taille du patron.

Les plans de coupe sont établis pour tissu avec/sans sens. Pour tissu avec sens, pelucheux ou certains imprimés, utiliser un plan de coupe AVEC SENS.

			
ENDROIT DU PATRON	ENVERS DU PATRON	ENDROIT DU TISSU	ENVERS DU TISSU

Dessin technique d'une veste à col châle

Dessin technique d'une veste à col châle

<p>S/T = SIZE(S)/TAILLE(S)</p> <p>* = WITH NAP/AVEC SENS</p> <p>S/L = SELVAGE(S)/LISIÈRE(S)</p> <p>AS/TT = ALL SIZE(S)/TOUTES TAILLE(S)</p> <p>** = WITHOUT NAP/SANS SENS</p> <p>F/P = FOLD/PLIURE</p> <p>CF/PT = CROSSWISE FOLD/PLIURE TRAME</p>
--

Disposer le tissu selon le plan de coupe. Si ce dernier indique...

Dessin technique d'une veste à col châle

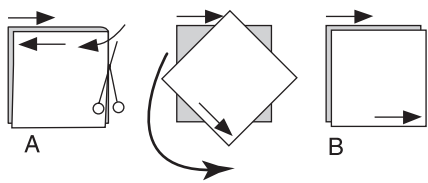
DROIT FIL—A placer sur le droit fil du tissu, parallèlement aux lisières ou au pli. Pour plan "avec sans," les flèches seront dirigées dans la même direction. (Pour fausse fourrure, placer la pointe de la flèche dans le sens descendant des poils.) →

SIMPLE EPAISSEUR—Placer l'endroit sur le dessus. (Pour fausse fourrure, placer le tissu l'endroit dessous.)

DOUBLE EPAISSEUR

AVEC PLIURE—Placer endroit contre endroit.

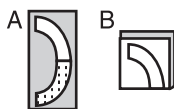
* **SANS PLIURE**—Plier le tissu en deux sur la TRAME, endroit contre endroit. Couper à la pliure, de lisière à lisière (A). Placer les 2 épaisseurs dans le même sens du tissu, endroit contre endroit (B).



PLIURE—Placer la ligne du patron exactement sur la pliure NE JAMAIS COUPER sur cette ligne.

Si la pièce se présente ainsi...

• Couper d'abord les autres pièces, réservant du tissu (A). Plier le tissu et couper la pièce sur la pliure, comme illustré (B).



★ Couper d'abord les autres pièces, réservant pour la pièce en question. Déplier le tissu et couper la pièce sur une seule épaisseur.

Couper régulièrement les pièces le long de la ligne de coupe indiquée pour la taille choisie, coupant les crans vers l'extérieur.

Marquer repères et lignes avant de retirer le patron. (Pour fausse fourrure, marquer sur l'envers du tissu.)

NOTE: Les parties encadrées avec des pointillées sur les plans de coupe (a! b! c!) représentent les pièces coupées d'après les mesures données.

EXPLICATIONS DE COUTURE

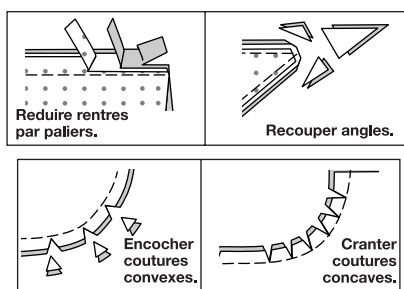
RENTRES DE COUTURE COMPRIS

Les rentrés sont tous de 1.5cm, sauf si indiqué différemment.

LEGENDE DES CROQUIS

Endroit	Envers	Entoilage
Doublure	Triplure	

Au fur et à mesure de l'assemblage, repasser les rentrés ensemble puis ouverts, sauf si contre indiqué. Pour aplatir les coutures, cranter les rentrés où nécessaire.



GLOSSAIRE

Les termes de couture imprimés en **ITALIQUE** sont expliqués ci-dessous :

SOUTENIR – Relâchez légèrement la tension de l'aiguille. Sur l'ENDROIT, piquez à 1.5 cm du bord coupé à grands points. Piquez de nouveau à 6 mm de la première piqûre à l'intérieur de la valeur de couture.

PIQUER LE BORD – Piquez près du bord fini ou de la couture.

FINIR LE BORD – Piquez à 6 mm du bord non fini et piquez au point zigzag ou finissez au point de surjet.

PIQUER DANS LE SILLON – Sur l'ENDROIT du vêtement, piquez dans le sillon formé par la couture. Assurez-vous de saisir toutes les épaisseurs de dessous dans la piqûre.

SURPIQUER – En utilisant le pied presseur comme un guide, sur l'ENDROIT, piquez à 1 cm du bord, de la couture ou de la piqûre précédente.

LES PIÈCES DU PATRON SERONT IDENTIFIÉES PAR DES NUMÉROS LA PREMIÈRE FOIS QU'ELLES SERONT UTILISÉES.

PIQUER LES COUTURES ENDROIT CONTRE ENDROIT, SAUF INDIQUÉ DIFFÉREMMENT.

TUTORIELS DE COUTURE



Développez vos compétences en regardant des vidéos courtes et faciles à suivre sur simplicity.com/sewingtutorials.

INSTRUCTIONS DE COUTURE

VESTE A, B

NOTE : Les croquis montrent le **modèle A**, sauf indiqué différemment.

ENTOILAGE

ASTUCE POUR L'ENTOILAGE : Pour les tissus en tricot, on utilise souvent du PerfectFuse Sheer ou de l'entoilage en tricot léger sur les parementures devant et dos et sur les rabats de poche extérieure. Adhézerez aussi l'entoilage sur le devant, sous l'emplacement de bouton et de boutonnrière, en plaçant le droit fil plus résistant horizontalement de façon que le tissu ne s'étende pas lors de la couture des boutonnrières. Faites un échantillon de test pour voir si vous aimez les résultats.

1. Épingler l'entoilage sur l'ENVERS des pièces de la PAREMENTURE DEVANT (5) et de la PAREMENTURE DOS (6). Faire adhérer l'entoilage en place en suivant la notice d'utilisation.

2. Couper six morceaux d'entoilage de 5 cm de longueur sur 3.8 cm de hauteur d'un coupon. Épingler les pièces de l'entoilage sur l'ENVERS du DEVANT (1), centrées par-dessus les marques de boutonnrière/bouton. Faire adhérer l'entoilage en place en suivant la notice d'utilisation.

DEVANT ET DOS

FIT TIP : Épingler toutes les coutures ENVERS CONTRE ENVERS et essayer la veste à l'ENDROIT pour vérifier rapidement l'ajustage de votre tissu.

Épingler le devant sur le côté devant, en crantant une petite quantité sur le devant entre les encoches, si nécessaire pour ajuster. S'assurer de ne pas cranter au-delà de la ligne de piqûre. Épingler de la même façon le dos et le côté dos. Épingler les coutures latérales et les épaules. Essayer pour vérifier s'il faut des changements sur les coutures.

QUICK TIP : Après faire tous les ajustements, marquer les nouvelles lignes de couture. Étendre les valeurs de couture et marquer aux épingles sur l'ENVERS de la veste en utilisant une craie de tailleur ou un marqueur soluble dans l'eau. Enlever les épingles.

3. Pour renforcer le coin intérieur des pièces de DEVANT (1) sur le petit cercle, piquer le long de la ligne de piqûre sur chaque côté du petit cercle, en piquant à travers les cercles, comme illustré. Cranter vers la piqûre sur le petit cercle.

4. ENDROIT CONTRE ENDROIT et ayant les bords non finis au même niveau, épingler le devant sur le CÔTÉ DEVANT (2) le long du bord du côté devant, en faisant coïncider les encoches, en crantant la valeur de couture devant si nécessaire. Piquer. Presser la couture vers le milieu et finir si vous le préférez.

5. ENDROIT CONTRE ENDROIT et ayant les bords non finis au même niveau, épingler le dos sur le CÔTÉ DOS (4) le long du bord du côté dos, en faisant coïncider les encoches, en crantant la valeur de couture du dos si nécessaire. Piquer. Presser la couture vers le milieu et finir si vous le préférez.

6. **SURPIQUER** le devant et le dos à 1 cm des coutures, comme illustré.

7. Endroit contre endroit et ayant les bords non finis au même niveau, épingler les bords du milieu dos du dos, en faisant coïncider les encoches. Piquer. Finir si vous le préférez. Presser la couture vers le dos DROIT.

8. Sur l'ENDROIT, **SURPIQUER** le dos DROIT à 1 cm de la couture.

MODÈLE B – POCHE ET RABATS

9. **FINIR LE BORD** sur le bord supérieur de la POCHE (9) au point zigzag ou finir à surjeteuse. Retourner le bord supérieur de la poche vers l'EXTÉRIEUR le long de la ligne de pliure, en formant la parementure. Piquer le long de la ligne de couture sur les bords non finis de la parementure. Recouper la valeur de couture dans la zone de la parementure à 6 mm.

10. Retourner les coins à l'ENDROIT, en retournant la parementure vers l'ENVERS ; presser, en rentrant au fer 1.5 cm sur les bords non finis et en pliant l'ampleur aux coins.

11. Sur l'ENDROIT, épingler la poche sur le devant, en faisant coïncider les grands cercles. **PIQUER LE BORD** près des bords du côté et inférieure. **SURPIQUER** la poche à 1 cm de la première piqûre.

12. Faire adhérer l'entoilage sur l'envers de deux pièces du RABAT (10). ENDROIT CONTRE ENDROIT et ayant les bords non finis au même niveau, épingler le rabat sur la parementure de rabat. Piquer, en laissant le bord supérieur ouvert. Égaliser.

13. Retourner le rabat ; presser. Bâter ensemble les bords non finis. **SURPIQUER** à 1 cm des bords finis.

14. Épingler le rabat (côté entoilé vers le haut) sur le devant, en plaçant le bâti le long de la ligne de rabat, en faisant coïncider les petits cercles, comme illustré. Piquer le long du faufil. Recouper près de la piqûre. Rabattre le rabat ; presser. **SURPIQUER** à 1 cm du bord supérieur du rabat, en enfermant le bord recoupé.

CONTINUER COMME SUIV POUR LES DEUX MODÈLES

VESTE ET DESSOUS DE COL

15. Piquer à la machine l'encolure dos à 1.5 cm du bord non fini. ENDROIT CONTRE ENDROIT et ayant les bords non finis au même niveau, épingler le devant et le dos sur les bords de l'épaule. Piquer du bord de l'emmanchure jusqu'au petit cercle, en piquant au point arrière sur le cercle pour renforcer la couture.

16. Piquer les bords du milieu du dos du prolongement du devant (dessous de col). Cranter le bord de l'encolure du dos vers la piqûre à la machine comme nécessaire le long de la courbe. Ouvrir la couture au fer.

17. ENDROIT CONTRE ENDROIT et ayant les bords non finis au même niveau, épingler le dessous de col devant et le dos sur le bord de l'encolure, en faisant coïncider les petits cercles et les milieux du dos. Piquer le bord de l'encolure entre les petits cercles, en piquant au point arrière sur les cercles pour renforcer la couture. Recouper la couture ; cranter les courbes. Ouvrir la couture au fer.

18. Piquer le devant et le dos sur les bords du côté. Finir les coutures si vous le préférez.

PAREMENTURE ET COL

19. Renforcer et cranter le coin intérieur des pièces de la PAREMENTURE DEVANT (5) comme décrit pour le devant. **FINIR LE BORD** sur le bord inférieur de la parementure du bord inférieur au bord de l'emmanchure.

20. Piquer les bords du milieu du dos du prolongement de parementure devant (col). Ouvrir les coutures au fer.

21. Piquer à la machine les pièces de la PAREMENTURE DOS (6) le long de la ligne d'encolure à 1.5 cm du bord non fini. Cranter le bord de l'encolure du dos vers la piqûre à la machine le long de la courbe si nécessaire. **FINIR LE BORD** sur le bord inférieur de la parementure dos.

22. ENDROIT CONTRE ENDROIT et ayant les bords non finis au même niveau, épingler la parementure devant et la parementure dos sur les bords de l'épaule. Piquer du bord de l'emmanchure jusqu'au petit cercle, en piquant au point arrière sur le cercle pour renforcer la couture.

23. ENDROIT CONTRE ENDROIT et ayant les bords non finis au même niveau, épingler la parementure devant et col et la parementure dos sur le bord de l'encolure, en faisant coïncider les petits cercles et les milieux du dos. Piquer le bord de l'encolure entre les petits cercles, en piquant au point arrière sur les cercles pour renforcer la couture. Recouper la couture ; cranter les courbes. Ouvrir la couture au fer.

24. ENDROIT CONTRE ENDROIT et ayant les bords non finis au même niveau, épingler la parementure sur la veste le long des bords extérieurs, en faisant coïncider les milieux et les coutures. Piquer. Recouper la couture.

25. Retourner le col et la parementure vers l'INTÉRIEUR ; presser. Placer les coutures d'encolure les unes sur les autres et épingler sur l'endroit.

26. Sur l'ENDROIT, **PIQUER DANS LE SILLON** de la couture d'encolure entre les petits cercles à travers toute l'épaisseur.

MANCHE

27. Pour renforcer le DESSOUS DE MANCHE (8) sur le grand cercle, piquer sur la ligne de couture au-dessus et au-dessous du grand cercle sur 2.5 cm, comme illustré. Cranter vers la piqûre à 1.3 cm au-dessus du cercle.

28. ENDROIT CONTRE ENDROIT et ayant les bords non finis au même niveau, épingler le DESSUS DE MANCHE (7) et le dessous de manche sur le bord du dos, en faisant coïncider les encoches. Piquer. Finir la couture si vous le préférez. Presser la couture vers le dessus de manche.

29. **SURPIQUER** le dessus de manche à 1 cm de la couture. **SOUTENIR** le bord supérieur de la manche entre les encoches. **FINIR LE BORD** sur le bord inférieur de la manche au point zigzag au finir à surjeteuse.

30. Épingler ensemble les autres bords du devant de la manche, en faisant coïncider les grands cercles et les encoches. Piquer du bord de l'emmanchure jusqu'au grand cercle, en piquant au point arrière sur le cercle pour renforcer la couture. Finir la couture si vous le préférez. Ouvrir la couture au fer. Finir les valeurs de couture restantes, en les maintenant séparées.

31. Retourner la valeur de couture d'ourlet de 3.8 cm vers l'EXTÉRIEUR sur le bord inférieur de la manche, sur les bords de l'ouverture de la fente. Piquer à travers la valeur de couture d'ourlet en couture de 1.5 cm. Recouper la couture.

32. Retourner la valeur de couture d'ourlet vers l'INTÉRIEUR ; presser, en pressant les coins vers l'extérieur. Rentrer au fer 1.5 cm sur les bords de l'ouverture de la fente. **SURPIQUER** l'ourlet de la fente à 1 cm du bord plié, en piquant à angle droit à 3 mm au-dessus de l'extrémité de l'ouverture et en étendant la piqûre vers le bord inférieur de la manche. Piquer l'ourlet de manche en place à 1 cm du bord non fini.

33. Avec la manche à l'ENDROIT, tenir le vêtement à l'ENVERS avec l'emmanchure vers vous. En maintenant la parementure libre, ENDROIT CONTRE ENDROIT, épingler la manche sur le bord de l'emmanchure ayant le petit cercle du milieu sur la couture d'épaule, en faisant coïncider les petits cercles restants et les encoches, en faisant coïncider la couture latérale avec le grand cercle. Tirer sur le faufil pour ajuster. Pour distribuer l'ampleur également, glisser le tissu le long des fils canette jusqu'à ce qu'il n'y ait ni fronces ni faux plis sur la ligne de couture. Bâter. Piquer, puis piquer à 3 mm de la première piqûre. Recouper la couture au-dessous des encoches près de la piqûre. Ne presser que la valeur de couture, en rétrécissant l'ampleur.

FIT TIP : Si vous avez des épaules en avant, que vous avez fait cette modification et que vous avez fait coïncider le cercle sur la partie supérieure de la manche avec la nouvelle couture d'épaule, vos manches devraient accrocher correctement. Vous vous retrouverez avec un peu plus d'aisance sur le devant de la manche.

ÉPAULETTES FACULTATIVES

FIT TIP : Si vous avez des épaules non uniformes, vous pouvez ajouter une autre épaulette fine sur le côté bas ou enlever une épaisseur de l'épaulette sur le côté haut.

34. Essayer la veste pour l'emplacement de l'épaulette. Placer l'épaulette entre la parementure et la veste. Épingler l'épaulette sur la veste en étendant le bord extérieur sur environ 1.5 cm au-delà de la couture d'emmanchure.

35. Coudre aux points de chausson l'épaulette sur la valeur de couture de l'épaule. Fixer les extrémités sur la couture d'emmanchure.

QUICK TIP : Sur l'ENDROIT, coudre sur le « bord » des coutures d'épaule et d'emmanchure, en saisissant l'épaulette sur l'ENVERS.

FINITION

36. Sur l'ENVERS, piquer la parementure sur la veste le long de l'emmanchure, en faisant coïncider les coutures et les petits cercles. Coudre aux points de chausson la parementure dos sur la valeur de couture du milieu du dos. Si vous avez placé une épaulette, cependant, fixer à la main la parementure sur l'épaulette et l'emmanchure.

37. Retourner la parementure devant vers l'EXTÉRIEUR le long de la couture. Piquer à 3.8 cm du bord non fini. Recouper la parementure près de la piqûre, comme illustré.

38. Retourner la parementure vers l'INTÉRIEUR ; presser, en relevant l'ourlet au fer. Épingler, en plaçant les épingles sur l'ENDROIT. Bâter près du bord pressé.

QUICK TIP : Faire adhérer l'ourlet avec du voile thermocollant sur papier, tel que Steam-A-Seam. Cela fera la surpiqûre plus facile.

39. Sur l'ENDROIT, **SURPIQUER** à 3.2 cm de la ligne d'ourlet entre les bords de l'ouverture du devant. Enlever le bâti.

40. Sur l'ENDROIT, **SURPIQUER** à 1 cm du bord fini du devant et col.

FERMETURE B

41. Faire les boutonnnières sur les marques du devant DROIT. Superposer le devant droit au devant GAUCHE, en faisant coïncider les milieux. Coudre les boutons sur le devant GAUCHE sous les boutonnnières.