

## FABRIC CUTTING LAYOUTS

⊕ Indicates Bustline, Waistline, Hipline and/or Biceps. Measurements refer to circumference of Finished Garment (Body Measurement + Wearing Ease + Design Ease). Adjust Pattern if necessary.

Lines shown are CUTTING LINES, however, 5/8" (1.5cm) SEAM ALLOWANCES ARE INCLUDED, unless otherwise indicated. See SEWING INFORMATION for seam allowance.

Find layout(s) by Garment/View, Fabric Width and Size. Layouts show approximate position of pattern pieces; position may vary slightly according to your pattern size.

All layouts are for with or without nap unless specified. For fabrics with nap, pile, shading or one-way design, use WITH NAP layout.

RIGHT SIDE OF PATTERN	WRONG SIDE OF PATTERN	RIGHT SIDE OF FABRIC	WRONG SIDE OF FABRIC
-----------------------	-----------------------	----------------------	----------------------

S/T = SIZE(S)/TAILLE(S)  
 \* = WITH NAP/AVEC SENS  
 S/L = SELVAGE(S)/LISIÈRE(S)  
 AS/TT = ALL SIZE(S)/TOUTES TAILLE(S)  
 \*\* = WITHOUT NAP/SANS SENS  
 F/P = FOLD/PLIURE  
 CF/PT = CROSSWISE FOLD/PLIURE TRAME

Position fabric as indicated on layout. If layout shows...

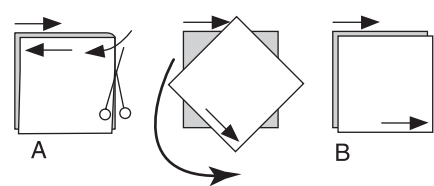
**GRAINLINE**—Place on straight grain of fabric, keeping line parallel to selvage or fold. ON "with nap" layout arrows should point in the same directions. (On Fur Pile fabrics, arrows point in direction of pile.)

**SINGLE THICKNESS**—Place fabric right side up. (For Fur Pile fabrics, place pile side down.)

**DOUBLE THICKNESS**

WITH FOLD—Fold fabric right sides together.

\* WITHOUT FOLD—With right sides together, fold fabric CROSSWISE. Cut fold from selvage to selvage (A). Keeping right sides together, turn upper layer completely around so nap runs in the same direction as lower layer.



**FOLD**—Place edge indicated exactly along fold of fabric. NEVER cut on this line.

When pattern piece is shown like this...



• Cut other pieces first, allowing enough fabric to cut this piece (A). Fold fabric and cut piece on fold, as shown (B).

★ Cut piece only once. Cut other pieces first, allowing enough fabric to cut this piece. Open fabric; cut piece on single layer.

Cut out all pieces along cutting line indicated for desired size using long, even scissor strokes, cutting notches outward.

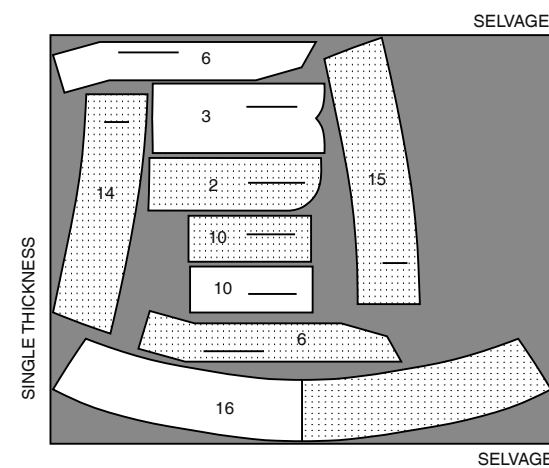
Transfer all markings and lines of construction before removing pattern tissue. (Fur Pile fabrics, transfer markings to wrong side.)

**NOTE:** Broken-line boxes ( a! b! c! ) in layouts represent pieces cut by measurements provided.

## INTERFACING A,B / ENTOILAGE A, B

PIECES: 2 3 6 10 14 15 16

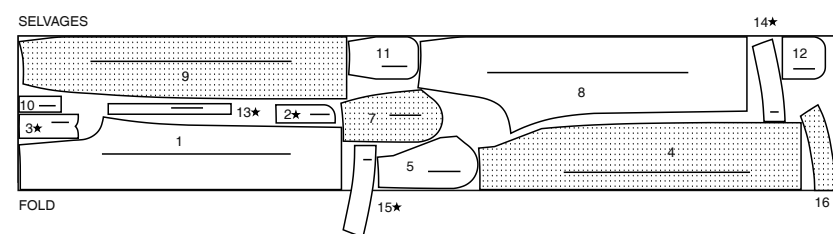
20" (51CM)  
AS/TT



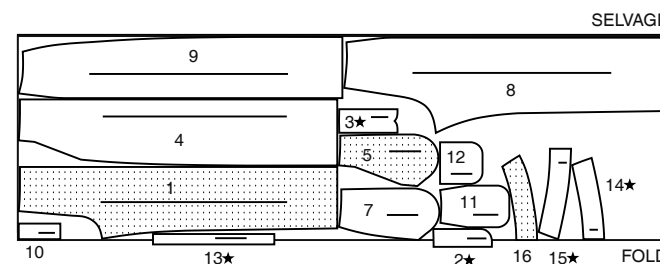
## PANTS A / PANTALON A

PIECES: 1 2 3 4 5 7 8 9 10 11 12 13 14 15 16

45" (115CM)\*  
AS/TT



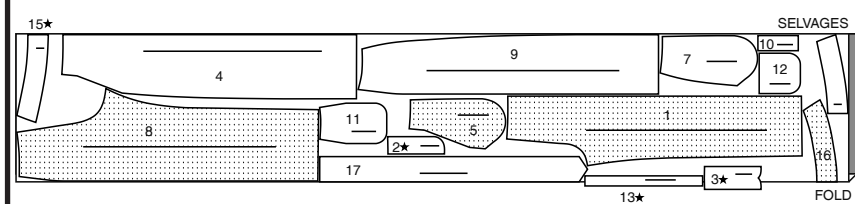
60" (150CM)\*  
AS/TT



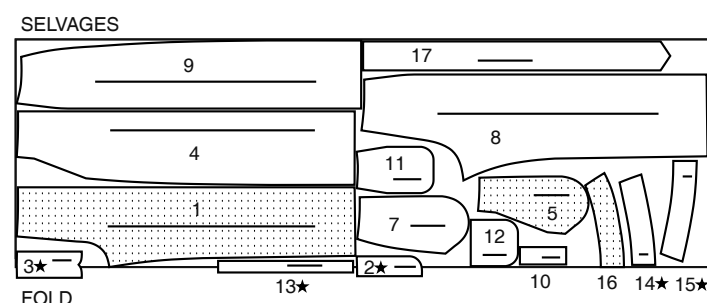
## PANTS AND TIE BELT B / PANTALON ET CEINTURE NOUÉE B

PIECES: 1 2 3 4 5 7 8 9 10 11 12 13 14 15 16 17

45" (115CM)\*  
AS/TT



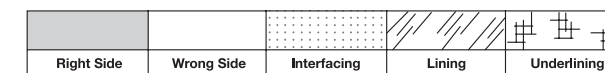
60" (150CM)\*  
AS/TT



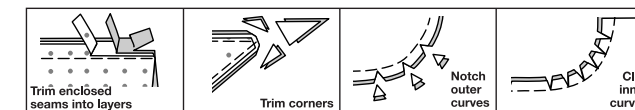
## SEWING INFORMATION

5/8" (1.5cm) SEAM ALLOWANCES ARE INCLUDED, (unless otherwise indicated)

ILLUSTRATION SHADING KEY



Press as you sew. Press seams flat, then press open, unless otherwise instructed. Clip seam allowances, where necessary, so they lay flat.



## GLOSSARY

Sewing methods in **BOLD TYPE** have Sewing Tutorial Video available. Scan **QR CODE** to watch videos:

**EDGESTITCH** – See **Machine Stitches**: "how to sew an edgestitch" video.

**SLIPSTITCH** – See **Hand Stitching**: "how to slip stitch" video.

**STAYSTITCH** – See **Machine Stitches**: "how to do stay stitching" video.

**TOPSTITCH** – See **Machine Stitches**: "how to topstitch" video.

**TRIM SEAM** – See **Seams**: "how to trim, clip and layer seams" video.

**UNDERSTITCH** – See **Machine Stitches**: "how to understitch" video.

SEWING TUTORIALS



Build your skills viewing short, easy-to-follow videos at [simplicity.com/sewingtutorials](http://simplicity.com/sewingtutorials)

**PATTERN PIECES WILL BE IDENTIFIED BY NUMBERS THE FIRST TIME THEY ARE USED.**

**STITCH 5/8" (1.5CM) SEAMS WITH RIGHT SIDES TOGETHER UNLESS OTHERWISE STATED.**

## BODY MEASUREMENTS / MESURES DU CORPS

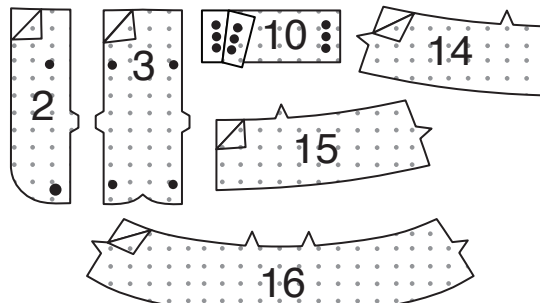
Sizes/Tailles	MISSES/JEUNE FEMME									
	8	10	12	14	16	18	20	22	24	26
Bust (ins)	31½	32½	34	36	38	40	42	44	46	48
Waist	24	25	26½	28	30	32	34	37	39	41
Hip	33½	34½	36	38	40	42	44	46	48	50
Bk. Wst Lgth.	15¾	16	16¼	16½	16¾	17	17¼	17½	17¾	18
T. poitrine (cm)	80	83	87	92	97	102	107	112	117	122
T. taille	61	64	67	71	76	81	87	94	97	104
T. hanches	85	88	92	97	102	107	112	117	122	127
Nuque à taille	40	40.5	41.5	42	42.5	43	44	44	45	46

## PANTS A, B

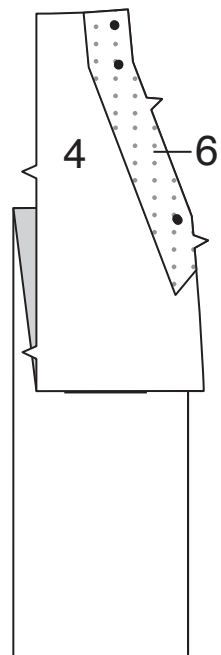
**NOTE:** Pants are designed to be worn 1" (2.5cm) below waist.

### INTERFACING

**1.** Pin interfacing to **WRONG** side of **RIGHT FLY FACING (2)**, **LEFT FLY (3)**, **WELT (10)**, **RIGHT FRONT FACING (14)**, **LEFT FRONT FACING (15)**, and **BACK FACING (16)**. Fuse interfacing in place following manufacturer's directions.

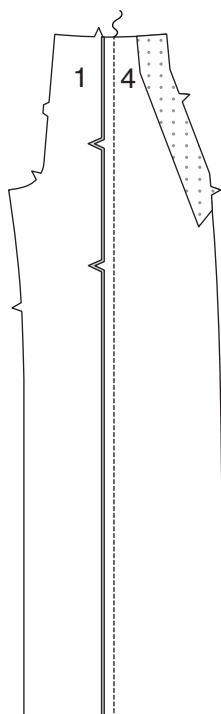


**2.** Pin **POCKET INTERFACING (6)** to **WRONG** side of **SIDE FRONT (4)**, matching small dots and notches. Fuse interfacing in place following manufacturer's directions.



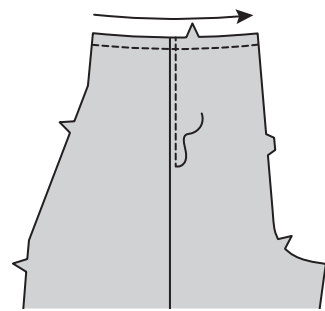
### FRONT AND POCKETS

**3.** With **RIGHT** sides together and raw edges even, pin **FRONT (1)** to **SIDE FRONT (4)** at side front edges, matching notches. Stitch. Press seam toward front.

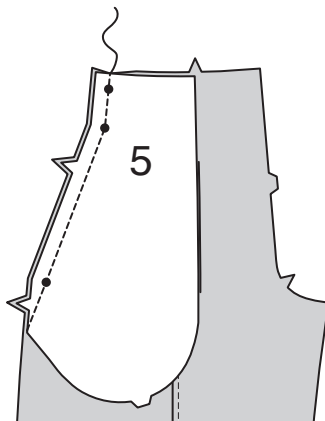


**4.** On **OUTSIDE**, **TOPSTITCH** front 1/4" (6mm) from seam.

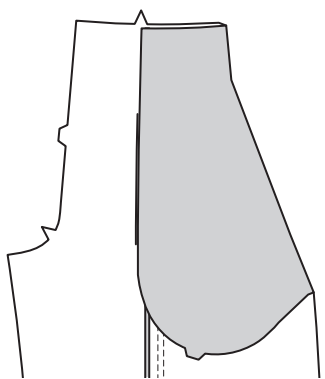
To **STAYSITCH** upper edge of front, stitch 1/2" (1.3cm) from cut edge in direction of arrows. This stitching stays in permanently to prevent stretching on curved edges. (Shown only in the first illustration.)



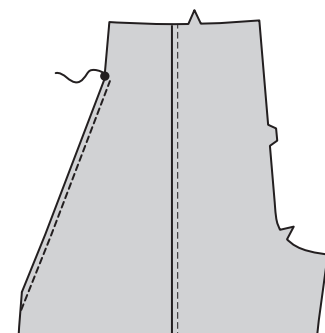
**5.** With **RIGHT** sides together and raw edges even, pin **POCKET FACING (5)** to front, matching small dots. Stitch single notched edge. **TRIM SEAM.**



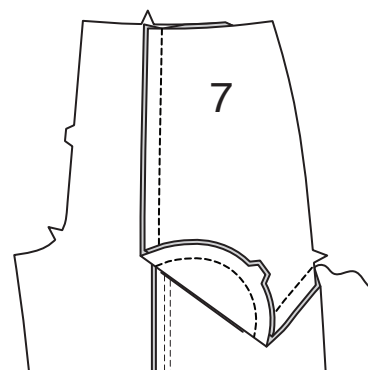
**6.** Turn facing to **INSIDE**; press.



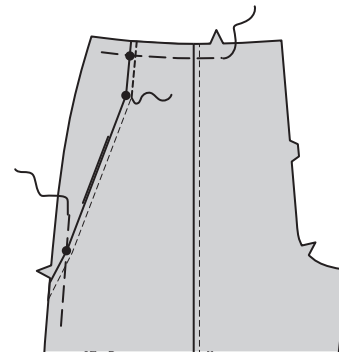
**7.** On **OUTSIDE**, **TOPSTITCH** front 1/4" (6mm) from finished edge between lower small dots.



**8.** On **INSIDE**, with **RIGHT** sides together, pin **SIDE FRONT AND POCKET (7)** section to pocket facing, having raw edges even. Stitch double notched edge, as shown.

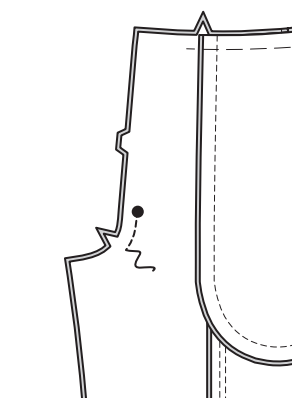


**9.** On **OUTSIDE**, lap pants front over side front and pocket section, matching small dots, having raw edges even; pin. Baste side and upper edges together. **TOPSTITCH** front 1/4" (6mm) from remaining finished pocket edge, connecting to previous stitching.

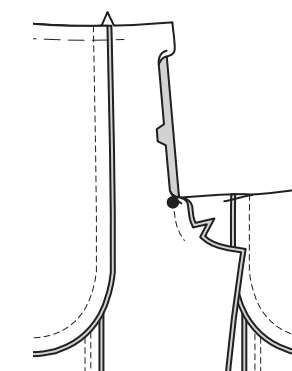


### FLY

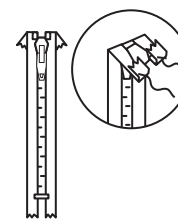
**NOTE:** The zipper is longer than the zipper opening and will be adjusted after the zipper is inserted.  
**10.** Stitch front sections together at center front between large dot and notch.



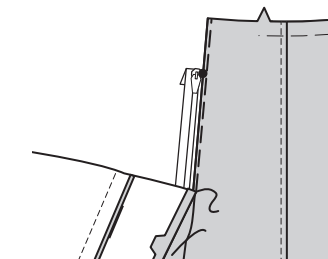
**11.** Turn in **LEFT** front opening edge along foldline; press.



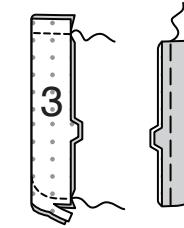
**12.** With zipper face up. Press under upper edge of zipper tape to the top stop on each half of the zipper. Tack.



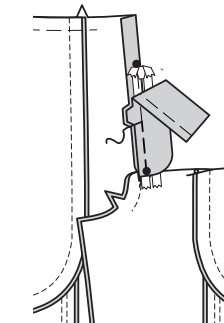
**13.** Place closed zipper (face up) under **LEFT** front opening edge, having pressed edge close to zipper teeth and zipper stop at small dot. Using a zipper foot, baste close to pressed edge.



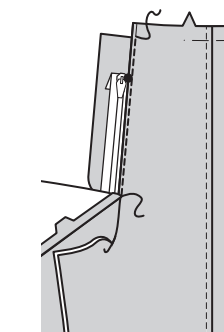
**14.** With **RIGHT** sides together, fold **LEFT FLY (3)** along foldline. Stitch upper edge and lower edge. **TRIM SEAM.** Turn. Press. Baste raw edges.



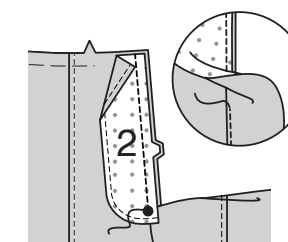
**15.** On **INSIDE**, pin left fly to left front opening edge (over zipper), matching notches and small dots, having raw edges even. Baste along previous basting for zipper.



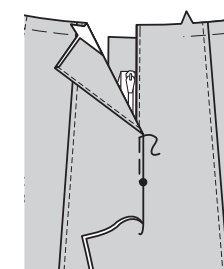
**16.** On **OUTSIDE**, using a zipper foot, stitch close to pressed edge of front through all layers.



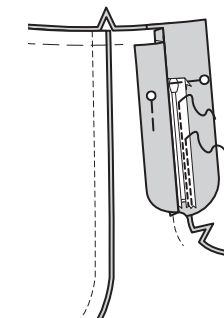
**17.** To finish outer edge of **RIGHT FLY FACING (2)**, stitch 1/4" (6mm) from edge, and zigzag stitch, or overlock stitch raw edges. Pin fly facing to **RIGHT** front opening edge, matching notches, and large dots. Stitch, ending at large dot. Trim. **UNDERSTITCH** fly facing. Turn facing to inside.



**18.** Lap **RIGHT** front over **LEFT**, matching centers. Baste close to edge through all thicknesses.

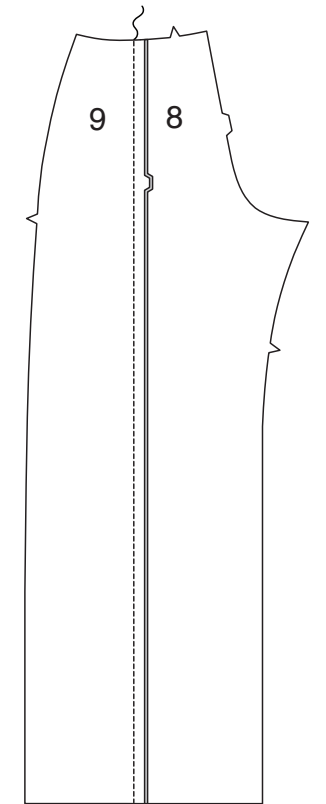


**19.** Pin left fly out of the way. Open out fly facing. Pin remaining zipper tape to fly facing, placing top stop at small dot, keeping **RIGHT** front free. Using a zipper foot, stitch in place close to zipper teeth and along center of zipper tape. Remove basting.



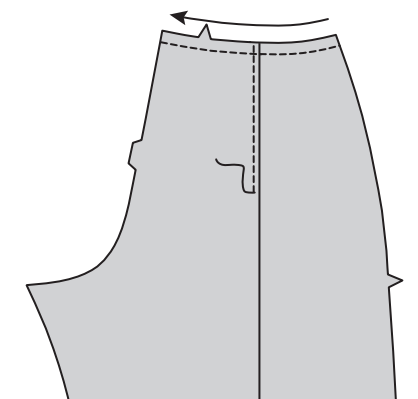
### BACK, POCKETS, AND CARRIERS

**20.** With **RIGHT** sides together and raw edges even, pin **BACK (8)** to **SIDE BACK (9)** along side back edges. Stitch. Press seam toward back.

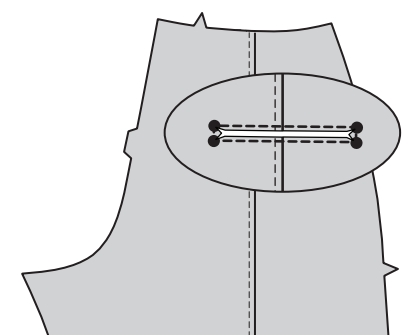


**21.** On **OUTSIDE**, **TOPSTITCH** back 1/4" (6mm) from seam.

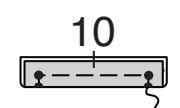
To **STAYSITCH** upper edge of back, stitch 1/2" (1.3cm) from cut edge in direction of arrows. This stitching stays in permanently to prevent stretching on curved edges. (Shown only in the first illustration.)



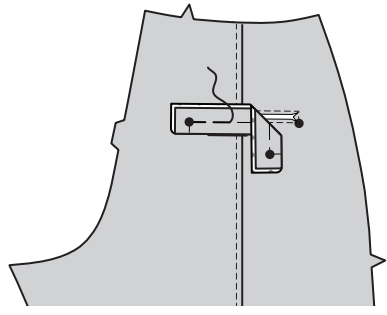
**22.** To reinforce back for welt and pocket, machine-stitch along stitching lines, pivoting with needle in fabric at small dots. Slash along slash line, clipping diagonally to small dots, being careful not to clip through stitching.



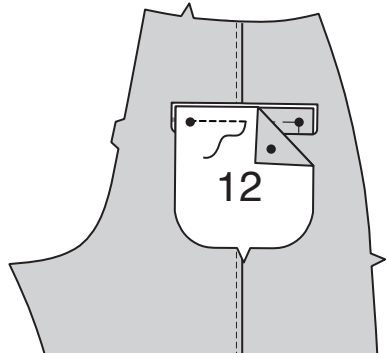
**23.** With **WRONG** sides together, fold **WELT (10)** along foldline; press. Baste raw edges.



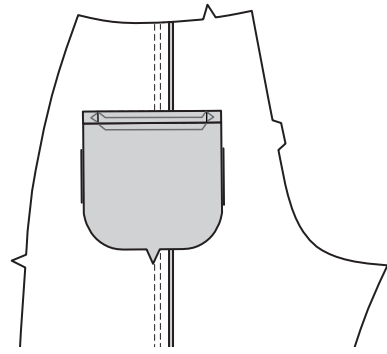
**24.** On OUTSIDE, pin welt to back with pressed edge toward lower leg, placing basting along lower stitching line, matching small dots. Baste in place between small dots.



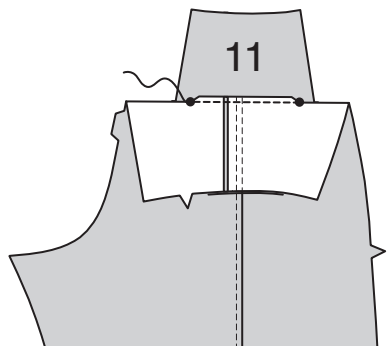
**25.** On OUTSIDE, pin BACK POCKET FACING (12) to back (over welt), matching small dots. Stitch between the small dots, back-stitching at dots to reinforce the seam.



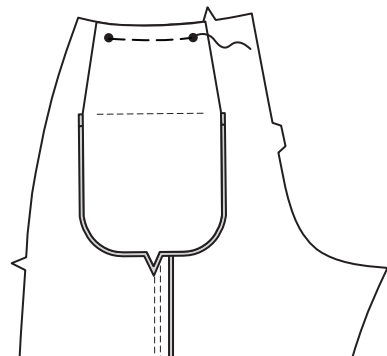
**26.** Turn pocket facing to INSIDE; press, pressing up welt.



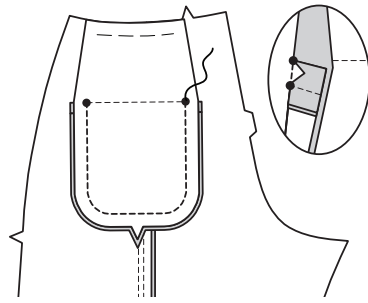
**27.** Fold upper edge of back down along upper stitching line, bringing raw edge of slash up. Pin upper part of BACK POCKET (11) to slashed edge at upper small dots with right sides together. Stitch back pocket to upper stitching line on back between the small dots.



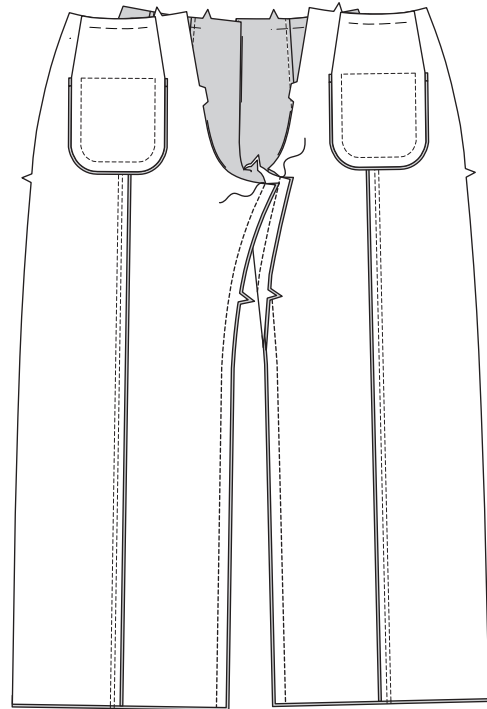
**28.** Press upper edge of pocket up, matching small dots; baste to upper edge of back.



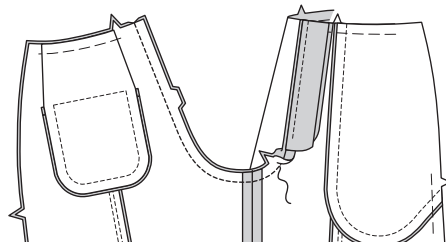
**29.** On INSIDE, with RIGHT sides together, pin remaining pocket section to pocket facing between the small dots. Stitch along seamline, catching in clipped corners as shown.



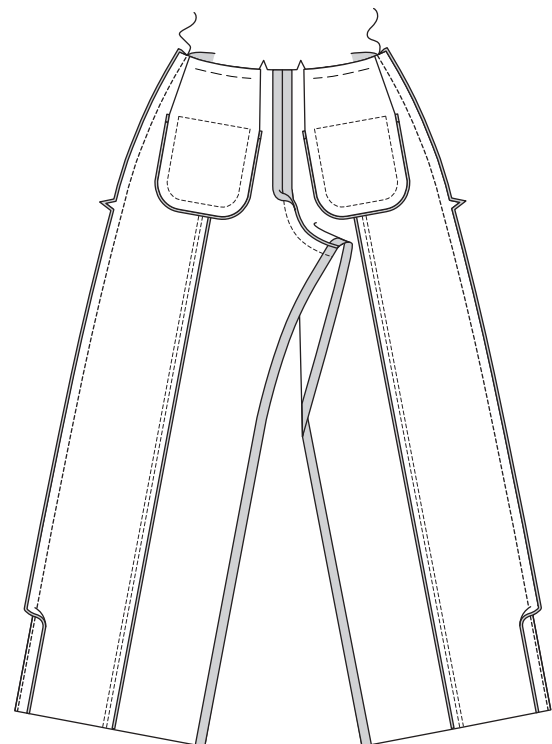
**30.** Stitch front to back at inner leg edges.



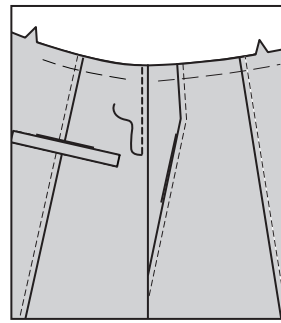
**31.** Stitch center edges from upper back to front notch, connecting to previous stitching. To reinforce the seam, stitch again over stitching.



**32.** Stitch front to back at side edges. Press seams toward back.



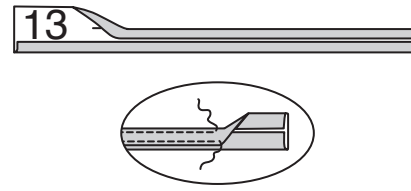
**33.** On OUTSIDE, TOPSTITCH back 1/4" (6mm) from seam.



**34.** Fold CARRIER (13) in half, lengthwise with WRONG sides together. Press, setting in a crease.

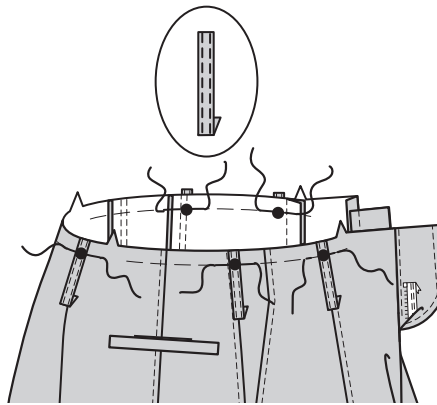
Open out long edges of carrier and turn them to WRONG side so that they meet at the crease. Press.

Fold carrier in half lengthwise, bringing pressed edges together. Stitch close to both long edges.



**35.** Cut carrier into five pieces, each 3-1/2" (9cm) long. Press under lower edges of carrier sections 1/2" (1.3cm).

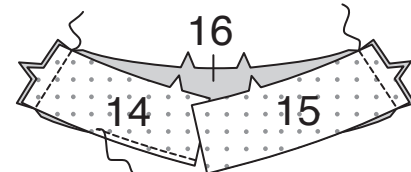
On OUTSIDE, pin upper edge of carriers to upper edge of front and back over large dots with raw edges even. Baste along seamline.



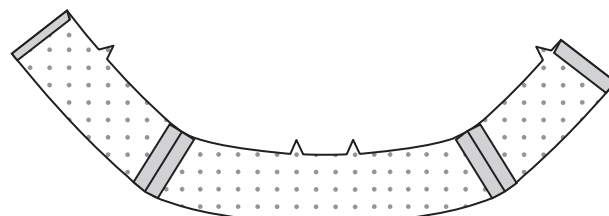
## WAIST FACING

**36.** Stitch RIGHT FRONT FACING (14) and LEFT FRONT FACING (15) to BACK FACING (16) at sides.

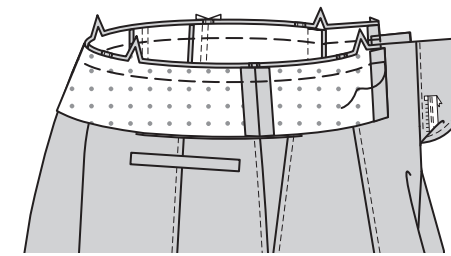
To finish lower edge of facing, stitch 1/4" (6mm) from edge and zigzag stitch, or overlock stitch raw edges.



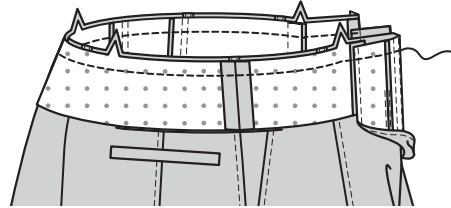
**37.** Turn under seam allowances on front opening edges of facing; press.



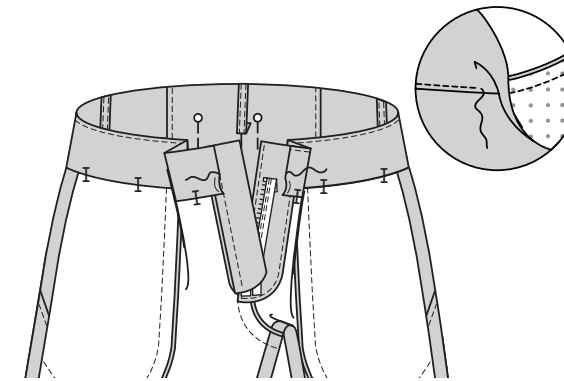
**38.** Open zipper. Open out left fly. With RIGHT sides together, pin facing to pants, matching centers, seams, and notches. Baste along upper edge.



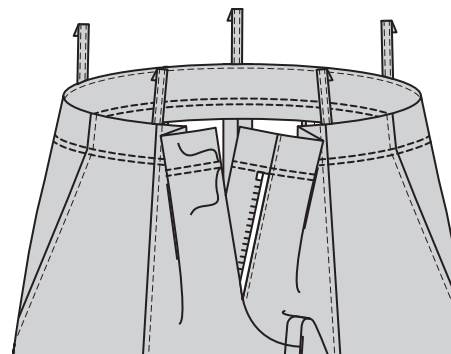
**39.** Turn right fly facing to OUTSIDE along seam. Pin upper edges. Stitch. TRIM SEAM.



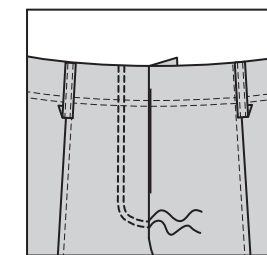
**40.** UNDERSTITCH the facing. Turn facing to INSIDE; press. SLIPSTITCH pressed ends of facing in place. Pin lower edge of facing to pants, placing pins on OUTSIDE.



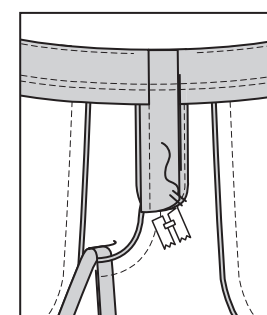
**41.** On OUTSIDE, TOPSTITCH 1-1/2" (3.8cm) from finished upper edge and 1/4" (6mm) below first stitching.



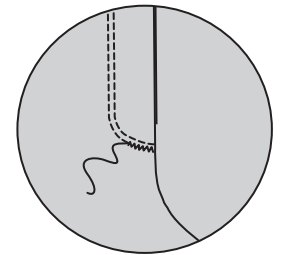
**42.** On OUTSIDE, stitch RIGHT front along stitching line and 1/4" (6mm) from first stitching closer to center, keeping left fly free.



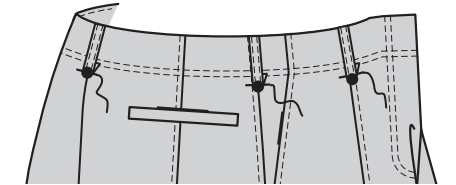
**43.** Turn left fly back in place. On INSIDE, hand tack fly and facing together at lower edge, as shown. Trim away excess zipper tape even with lower edge of fly, if needed.



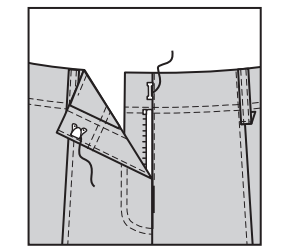
**44.** On OUTSIDE, machine-stitch a bar tack across lower end of fly through all thicknesses.



**45.** On OUTSIDE, pin carriers to front and back placing pressed ends on lower large dots. EDGESTITCH across ends.

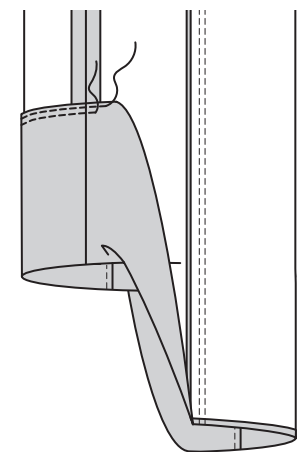


**46.** On INSIDE, sew hook section of closure to RIGHT front edge of pants centered between upper finished edge and upper line of topstitching. Lap RIGHT front over LEFT front matching centers. On OUTSIDE, sew bar section of closure to LEFT front under hook above top stop of zipper.

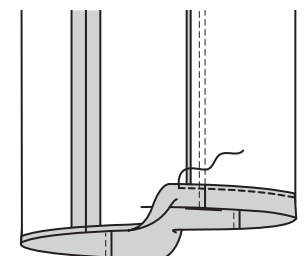


## FINISHING

**47. FOR VIEW A** – Press up lower edge of pants leg along foldline. Press under 1/4" (6mm) on raw edge. Stitch close to inner pressed edge and 1/4" (6mm) below first stitching.

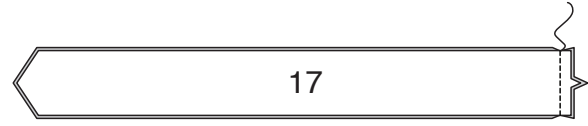


**48. FOR VIEW B** – Press up 1-1/4" (3.2cm) hem allowance. Press under 1/4" (6mm) on raw edge. Stitch close to inner pressed edge.

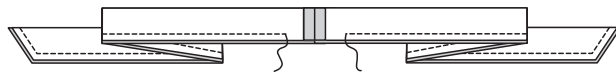


## BELT B

**49.** Stitch notched ends of TIE BELT (17) sections together.



**50.** Fold belt in half, lengthwise, with RIGHT sides together. Stitch in a 3/8" (1cm) seam, leaving an opening to turn. **TRIM SEAM.**



**51.** Turn belt; press. **SLIPSTITCH** opening edges together.

Thread belt through loops and tie when wearing.



## FRANÇAIS

### PLANS DE COUPE



Indique: pointe de poitrine, ligne de taille, de hanches et/ou avantbras. Ces mesures sont basées sur la circonférence du vêtement fini. (Mesures du corps + Aisance confort + Aisance mode) Ajuster le patron si nécessaire.

Les lignes épaisses sont les LIGNES DE COUPE, cependant, des rentrés de 1.5cm sont compris, sauf si indiqué différemment. Voir EXPLICATIONS DE COUTURE pour largeur spécifiée des rentrés.

Choisir le(s) plan(s) de coupe selon modèle/largeur du tissu/taille. Les plans de coupe indiquent la position approximative des pièces et peut légèrement varier selon la taille du patron.

Les plans de coupe sont établis pour tissu avec/sans sens. Pour tissu avec sens, pelucheux ou certains imprimés, utiliser un plan de coupe AVEC SENS. Les plans de coupe sont établis pour tissu avec/sans sens. Pour tissu avec sens, pelucheux ou certains imprimés, utiliser un plan de coupe AVEC SENS.

ENDROIT DU PATRON	ENVERS DU PATRON	ENDROIT DU TISSU	ENVERS DU TISSU
-------------------	------------------	------------------	-----------------

**S/T** = SIZE(S)/TAILLE(S)  
\* = WITH NAP/AVEC SENS  
**S/L** = SELVAGE(S)/LISIÈRE(S)  
**AS/TT** = ALL SIZE(S)/TOUTES TAILLE(S)  
\*\* = WITHOUT NAP/SANS SENS  
**F/P** = FOLD/PLIURE  
**CF/PT** = CROSSWISE FOLD/PLIURE TRAME

Disposer le tissu selon le plan de coupe. Si ce dernier indique...

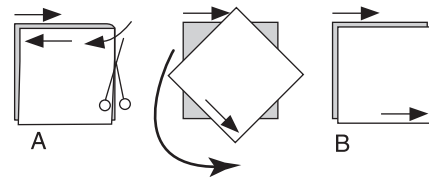
DROIT FIL—A placer sur le droit fil du tissu, parallèlement aux lisières ou au pli. Pour plan "avec sans," les flèches seront dirigées dans la même direction. (Pour fausse fourrure, placer la pointe de la flèche dans le sens descendant des poils.)

**SIMPLE EPAISSEUR**—Placer l'endroit sur le dessus. (Pour fausse fourrure, placer le tissu l'endroit dessous.)

### DOUBLE EPAISSEUR

AVEC PLIURE—Placer endroit contre endroit.

\* **SANS PLIURE**—Plier le tissu en deux sur la TRAME, endroit contre endroit. Couper à la pliure, de lisière à lisière (A). Placer les 2 épaisseurs dans le même sens du tissu, endroit contre endroit (B).



PLIURE—Placer la ligne du patron exactement sur la pliure NE JAMAIS COUPER sur cette ligne.

Si la pièce se présente ainsi...

• Couper d'abord les autres pièces, réservant du tissu (A). Plier le tissu et couper la pièce sur la pliure, comme illustré (B).

★ Couper d'abord les autres pièces, réservant pour la pièce en question. Déplier le tissu et couper la pièce sur une seule épaisseur.

Couper régulièrement les pièces le long de la ligne de coupe indiquée pour la taille choisie, coupant les crans vers l'extérieur.

Marquer repères et lignes avant de retirer le patron. (Pour fausse fourrure, marquer sur l'envers du tissu.)

NOTE: Les parties encadrées avec des pointillées sur les plans de coupe ( a! b! c! ) représentent les pièces coupées d'après les mesures données.

### EXPLICATIONS DE COUTURE

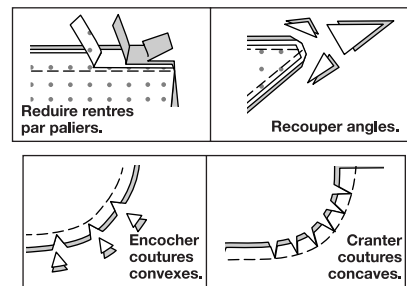
#### RENTRES DE COUTURE COMPRIS

Les rentrés sont tous de 1.5cm, sauf si indiqué différemment.

#### LEGENDE DES CROQUIS

Endroit	Envers	Entoilage
Doublure	Triplure	

Au fur et à mesure de l'assemblage, repasser les rentrés ensemble puis ouverts, sauf si contre indiqué. Pour aplatir les coutures, cranter les rentrés où nécessaire.



### GLOSSAIRE

Les termes de couture imprimés en **CARACTÈRES GRAS** ont l'aide d'une Vidéo de Tutoriel de couture. Scanner le CODE QR pour regarder les vidéos :

**PIQUER LE BORD** – reportez-vous à la vidéo Points à la machine : "comment piquer le bord".

**POINTS COULÉS** – reportez-vous à la vidéo Points à la main : "comment faire des points coulés".

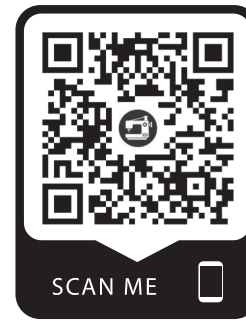
**PIQÛRE DE SOUTIEN** - reportez-vous à la vidéo Points à la machine : "comment faire une piqûre de soutien".

**SURPIQUER** - reportez-vous à la vidéo Points à la machine : "comment faire une surpiqûre".

**COUPER LA COUTURE** - reportez-vous à la vidéo Coutures : "comment couper, cranter et dégrader les coutures".

**SOUS-PIQUER** - reportez-vous à la vidéo Points à la machine : "comment faire une sous-piqûre".

#### TUTORIELS DE COUTURE



Développez vos compétences en regardant des vidéos courtes et faciles à suivre sur [simplicity.com/sewingtutorials](http://simplicity.com/sewingtutorials).

**LES PIÈCES DU PATRON SERONT IDENTIFIÉES PAR DES NUMÉROS LA PREMIÈRE FOIS QU'ELLES SERONT UTILISÉES.**

**PIQUER DES COUTURES DE 1.5 CM ENDROIT CONTRE ENDROIT, SAUF INDIQUÉ DIFFÉREMMENT.**

## PANTALON A, B

**NOTE :** Le pantalon est conçu pour être porté à 2.5 cm au-dessous de la taille.

### ENTOILAGE

**1.** Épingler l'entoilage sur l'ENVERS de la PAREMENTURE DE BRAGUETTE DROITE (2), de la BRAGUETTE GAUCHE (3), de la BORDURE (10), de la PAREMENTURE DEVANT DROIT (14), de la PAREMENTURE DEVANT GAUCHE (15) et de la PAREMENTURE DOS (16). Faire adhérer l'entoilage en place en suivant la notice d'utilisation.

**2.** Épingler l'ENTOILAGE DE POCHE (6) sur l'ENVERS du CÔTÉ DEVANT (4), en faisant coïncider les petits cercles et les encoches. Faire adhérer l'entoilage en place en suivant la notice d'utilisation.

### DEVANT ET POCHE

**3.** ENDROIT CONTRE ENDROIT et ayant les bords non finis au même niveau, épingler le DEVANT (1) et le CÔTÉ DEVANT (4) sur les bords du côté devant, en faisant coïncider les encoches. Piquer. Presser la couture vers le devant.

**4.** Sur l'ENDROIT, SURPIQUER le devant à 6 mm de la couture.

Pour faire une **PIQÛRE DE SOUTIEN** sur le bord supérieur du devant, piquer à 1.3 cm du bord coupé dans le sens des flèches. Cette piqûre reste de façon permanente et aide à empêcher que les bords arrondis se détendent. (Montrée seulement dans le premier croquis).

**5.** ENDROIT CONTRE ENDROIT et ayant les bords non finis au même niveau, épingler la PAREMENTURE DE POCHE (5) sur le devant, en faisant coïncider les petits cercles. Piquer le bord à simple encoche. **COUPER LA COUTURE.**

**6.** Retourner la parementure vers l'INTÉRIEUR ; presser.

**7.** Sur l'ENDROIT, SURPIQUER le devant à 6 mm du bord fini entre les petits cercles inférieurs.

**8.** Sur l'ENVERS, ENDROIT CONTRE ENDROIT, épingler la pièce du CÔTÉ DEVANT ET POCHE (7) sur la parementure de poche, ayant les bords non finis au même niveau. Piquer le bord à double encoche, comme illustré.

**9.** Sur l'ENDROIT, superposer le pantalon devant à la pièce du côté devant et poche, en faisant coïncider les petits cercles, ayant les bords non finis au même niveau ; épingler. Bâtit ensemble les bords du côté et supérieur. **SURPIQUER** le devant à 6 mm du bord fini restant de la poche, en raccordant avec la piqûre précédente.

### BRAGUETTE

**NOTE :** La fermeture est plus longue que l'ouverture correspondante et peut être ajustée une fois la fermeture posée.

**10.** Piquer les pièces du devant ensemble au niveau du milieu devant entre le grand cercle et l'encoche.

**11.** Replier le bord de l'ouverture du devant GAUCHE sur la ligne de pliure ; presser.

**12.** Ayant la fermeture vers le haut, rentrer au fer le bord supérieur du ruban de la fermeture sur l'arrêt supérieur de chaque moitié de la fermeture. Fixer.

**13.** Placer la fermeture fermée (vers le haut) sous le bord de l'ouverture du devant GAUCHE, ayant le bord pressé près des dents de la fermeture et l'arrêt supérieur au petit cercle. En utilisant un pied à fermeture, bâtir près du bord pressé.

**14.** ENDROIT CONTRE ENDROIT, plier la BRAGUETTE GAUCHE (3) sur la ligne de pliure. Piquer le bord supérieur et le bord inférieur. **COUPER LA COUTURE.** Retourner. Presser. Bâtit les bords non finis.

**15.** Sur l'ENVERS, épingler la braguette gauche sur le bord de l'ouverture du devant gauche (par-dessus la fermeture), en faisant coïncider les encoches et les petits cercles et ayant les bords non finis au même niveau. Bâtit le long du bâti précédent pour la fermeture à glissière.

**16.** Sur l'ENDROIT, en utilisant un pied à fermeture, piquer près du bord pressé du devant à travers toute l'épaisseur.

**17.** Pour finir le bord extérieur de la PAREMENTURE DE BRAGUETTE DROITE (2), piquer à 6 mm du bord, et piquer au point zigzag, ou surjeter les bords non finis. Épingler la parementure de braguette sur le bord de l'ouverture du devant DROIT, en faisant coïncider les encoches et les grands cercles. Piquer, en arrêtant au grand cercle. Recouper. **SOUS-PIQUER** la parementure de braguette. Retourner la parementure vers l'intérieur.

**18.** Superposer le devant DROIT au GAUCHE, en faisant coïncider les milieux. Bâtit près du bord à travers toute l'épaisseur.

**19.** Épingler la braguette gauche en l'écartant. Déplier la parementure de braguette. Épingler le ruban de la fermeture restant sur la parementure de braguette, en plaçant l'arrêt supérieur sur le petit cercle, en maintenant le devant DROIT libre. En utilisant un pied à fermeture, piquer en place près des dents de la fermeture et au centre du ruban de la fermeture. Enlever le bâti.

### DOS, POCHE ET PASSANTS

**20.** ENDROIT CONTRE ENDROIT et ayant les bords non finis au même niveau, épingler le DOS (8) et le CÔTÉ DOS (9) le long des bords du côté dos. Piquer. Presser la couture vers le dos.

**21.** Sur l'ENDROIT, **SURPIQUER** le dos à 6 mm de la couture.

Pour faire une **PIQÛRE DE SOUTIEN** sur le bord supérieur du dos, piquer à 1.3 cm du bord coupé dans le sens des flèches. Cette piqûre reste de façon permanente et aide à empêcher que les bords arrondis se déforment. (Montrée seulement dans le premier croquis).

**22.** Pour renforcer le dos pour la bordure et la poche, piquer sur les lignes de piqûre, en pivotant avec l'aiguille piquée dans le tissu sur les petits cercles. Faire une coupe sur la ligne de coupe, en crantant en diagonale jusqu'aux petits cercles, en veillant à ne pas cranter à travers la piqûre.

**23.** ENVERS CONTRE ENVERS, plier la BORDURE (10) sur la ligne de pliure ; presser. Bâtit les bords non finis.

**24.** Sur l'ENDROIT, épingler la bordure sur le dos avec le bord pressé vers la jambe inférieure, en plaçant le bâti le long de la ligne de piqûre inférieure, en faisant coïncider les petits cercles. Bâtir en place entre les petits cercles.

**25.** Sur l'ENDROIT, épingler la PAREMENTURE DE POCHE DOS (12) sur le dos (par-dessus la bordure), en faisant coïncider les petits cercles. Piquer entre les petits cercles, en piquant au point arrière sur les cercles pour renforcer la couture.

**26.** Retourner la parementure de poche vers l'INTÉRIEUR ; presser, en relevant la bordure au fer.

**27.** Plier le bord supérieur du dos vers le bas le long de la ligne de piqûre supérieure, en relevant le bord non fini de la coupe. Épingler la partie supérieure de la POCHE DOS (11) sur le bord coupé sur les petits cercles supérieurs, endroit contre endroit. Piquer la poche dos sur la ligne de piqûre supérieure sur le dos entre les petits cercles.

**28.** Presser le bord supérieur de la poche vers le haut, en faisant coïncider les petits cercles ; bâtir sur le bord supérieur du dos.

**29.** Sur l'ENVERS, ENDROIT CONTRE ENDROIT, épingler la pièce restante de la poche sur la parementure de poche entre les petits cercles. Piquer sur la ligne de couture, en saisissant les coins crantés, comme illustré.

**30.** Piquer le devant et le dos sur les bords intérieurs de la jambe.

**31.** Piquer les bords du milieu du dos supérieur à l'encoche devant, en raccordant avec la piqûre précédente. Pour renforcer la couture, piquer de nouveau par-dessus la piqûre.

**32.** Piquer le devant et le dos sur les bords du côté. Presser les coutures vers le dos.

**33.** Sur l'ENDROIT, **SURPIQUER** le dos à 6 mm de la couture.

**34.** Plier le PASSANT (13) en deux dans le sens de la longueur ENVERS CONTRE ENVERS. Presser, en marquant un pli. Déplier les longs bords du passant et les retourner vers l'ENVERS de sorte qu'ils se rejoignent au milieu. Presser. Plier le passant en deux dans le sens de la longueur, en amenant les bords pressés l'un sur l'autre. Piquer près des deux longs bords.

**35.** Couper le passant en cinq morceaux de 9 cm de longueur. Rentrer au fer les bords inférieurs des pièces du passant à 1.3 cm. Sur l'ENDROIT, épingler le bord supérieur des passants sur le bord supérieur du devant et dos par-dessus les grands cercles avec les bords non finis au même niveau. Bâtir le long de la ligne de couture.

## PAREMENTURE DE TAILLE

**36.** Piquer la PAREMENTURE DEVANT DROIT (14) et la PAREMENTURE DEVANT GAUCHE (15) sur la PAREMENTURE DOS (16) sur les côtés. Pour finir le bord inférieur de la parementure, piquer à 6 mm du bord et piquer au point zigzag ou surjeter les bords non finis.

**37.** Rentrer les valeurs de couture sur les bords de l'ouverture devant de la parementure ; presser.

**38.** Ouvrir la fermeture à glissière. Déplier la braguette gauche. ENDROIT CONTRE ENDROIT, épingler la parementure sur le pantalon, en faisant coïncider les milieux, les coutures et les encoches. Bâtir le long du bord supérieur.

**39.** Retourner la parementure de braguette droite vers l'EXTÉRIEUR le long de la couture. Épingler les bords supérieurs. Piquer. **COUPER LA COUTURE.**

**40. SOUS-PIQUER** la parementure. Retourner la parementure vers l'INTÉRIEUR ; presser. Coudre les extrémités pressées de la parementure sur place aux **POINTS COULÉS.** Épingler le bord inférieur de la parementure sur le pantalon, en plaçant les épingles sur l'ENDROIT.

**41.** Sur l'ENDROIT, **SURPIQUER** à 3.8 cm du bord fini supérieur et à 6 mm au-dessous de la première piqûre.

**42.** Sur l'ENDROIT, piquer le devant DROIT le long de la ligne de piqûre et à 6 mm de la première piqûre plus près du centre, en maintenant la braguette gauche libre.

**43.** Retourner la braguette gauche en place. Sur l'ENVERS, fixer à la main la braguette et la parementure ensemble sur le bord inférieur, comme illustré. Recouper l'excédent de ruban de la fermeture au même niveau que le bord inférieur de la braguette, si nécessaire.

**44.** Sur l'ENDROIT, piquer une barrette de renfort à travers l'extrémité inférieure de la braguette à travers toute l'épaisseur.

**45.** Sur l'ENDROIT, épingler les passants sur le devant et le dos, en plaçant les extrémités pressées sur les grands cercles inférieurs. **PIQUER LE BORD** à travers les extrémités.

**46.** Sur l'ENVERS, coudre l'agrafe sur le bord du devant DROIT centrée entre le bord supérieur fini et la ligne supérieure de surpiqûre. Superposer le devant DROIT au devant GAUCHE, en faisant coïncider les milieux. Sur l'ENDROIT, coudre la bride sur le devant GAUCHE sous l'agrafe au-dessus de l'arrêt supérieur de la fermeture.

## FINITION

**47. POUR LE MODÈLE A** – relever au fer le bord inférieur de la jambe de pantalon le long de la ligne de pliure. Rentrer au fer 6 mm sur le bord non fini. Piquer près du bord intérieur pressé et à 6 mm au-dessous de la première piqûre.

**48. POUR LE MODÈLE B** – relever au fer la valeur de couture d'ourlet de 3.2 cm. Rentrer au fer 6 mm sur le bord non fini. Piquer près du bord intérieur pressé.

## CEINTURE B

**49.** Piquer ensemble les extrémités à encoche des pièces de la CEINTURE NOUÉE (17).

**50.** Plier la ceinture en deux dans le sens de la longueur, ENDROIT CONTRE ENDROIT. Piquer en couture de 1 cm, en laissant une ouverture pour retourner. **COUPER LA COUTURE.**

**51.** Retourner la ceinture ; presser. Coudre les bords de l'ouverture ensemble aux **POINTS COULÉS.** Faire passer la ceinture dans les boucles et nouer au moment de porter.