

- 1 VORDERTEIL - A,B
- 2 RECHTER HOSENSCHLITZBESATZ- A,B
- 3 LINKER HOSENSCHLITZ - A,B
- 4 SEITL. VORDERTEIL - A,B
- 5 TASCHENBESATZ - A,B
- 6 TASCHENEINLAGE - A,B
- 7 SEITL. VORDERTEIL UND TASCHEN - A,B
- 8 RÜCKENTEIL - A,B
- 9 SEITL. RÜCKENTEIL - A,B
- 10 PASPELSTREIFEN - A,B
- 11 GESÄSSTASCHE - A,B
- 12 GESÄSSTASCHENBESATZ - A,B
- 13 TRÄGER- A,B
- 14 RECHTER VORD. BESATZ - A,B
- 15 LINKER VORD. BESATZ - A,B
- 16 RÜCKW. BESATZ A,B
- 17 BINDEGÜRTEL - B

KÖRPERGRÖSSE

Größen	MISSES									
	8	10	12	14	16	18	20	22	24	26
Oberweite (cm)	80	83	87	92	97	102	107	112	117	122
Taillenweite	61	64	67	71	76	81	87	94	97	104
Hüftweite	85	88	92	97	102	107	112	117	122	127
rückw. Tailllänge	40	40.5	41.5	42	42.5	43	44	44	45	46

STOFFSCHNITTEILE

Bezeichnet Brustumfang, Taillenumfang, Hüftumfang und/oder Bizeps. Die Maße beziehen sich auf den Umfang des fertigen Kleidungsstücks (Körpermaße + Tragekomfort + Designkomfort). Passen Sie das Schnittmuster bei Bedarf an.

Die gezeigten Linien sind SCHNITTLINIEN, jedoch sind Nahtzugaben von 1.5 cm inbegriffen, sofern nicht anders angegeben. Siehe NÄHANLEITUNGEN für Nahtzugaben.

Suchen Sie das/die Zuschneideplan (-e) nach Kleidungsstück/Modell, Stoffbreite und Größe. Die Zuschneidepläne zeigen die ungefähre Position der Schnittmusterstücke; die Position kann je nach Schnittmustergröße leicht variieren.

Alle Zuschneidepläne sind für Stoffe mit oder ohne Strichrichtung, sofern nicht anders angegeben. Für Stoffe mit Strichrichtung, Flor, Schattierung oder einseitigem Design verwenden Sie das Zuschneidepläne MIT STRICHRICHTUNG.

RECHTE MUSTERSEITE	LINKE MUSTERSEITE	RECHTE STOFFSEITE	LINKE STOFFSEITE
--------------------	-------------------	-------------------	------------------

G = GRÖSSE
AG = ALLE GRÖSSEN
* = MIT STRICHRICHTUNG
** = OHNE STRICHRICHTUNG
SELVAGE(S) WEBKANTE(N)
FOLD = STOFFBRUCH
SINGLE THINKNESS = EINZELNE DICKE
DOUBLE THINKNESS = DOPPELTE DICKE
CROSSWISE FOLD = QUERFALTE

Positionieren Sie den Stoff wie auf dem Layout angegeben. Wenn das Layout zeigt...

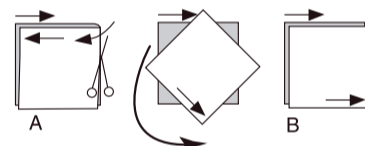
FADENLAUF: Legen Sie die Linie auf den geraden Fadenlauf des Stoffes und halten Sie sie parallel zur Webkante oder zum Falz. Beim Layout "mit Strichrichtung" sollten die Pfeile in dieselbe Richtung zeigen. (Bei Stoffen mit Pelzflor zeigen die Pfeile in Richtung des Flors).

EINZELNE DICKE - Legen Sie den Stoff mit der rechten Seite nach oben. (Bei Webpelzstoffen wird der Flor nach unten gelegt.)

DOPPELTE DICKE

MIT STOFFBRUCH - Legen Sie den Stoff mit der rechten Seite nach oben.

* **OHNE STOFFBRUCH** - Legen Sie den Stoff rechts auf rechts und falten Sie ihn kreuzweise. Schneiden Sie den Falz von Webkante zu Webkante ein (A). Halten Sie die rechten Seiten zusammen und drehen Sie die obere Lage vollständig um, so dass der Flor in dieselbe Richtung wie die untere Lage verläuft.



STOFFBRUCH - Legen Sie die angegebene Kante genau entlang der Falz des Stoffes. Schneiden Sie NIEMALS an dieser Linie. Wenn das Schnittmusterstück so dargestellt ist...

● Schneiden Sie zuerst die anderen Teile zu und lassen Sie dabei genügend Stoff für dieses Teil übrig (A). Falten Sie den Stoff und schneiden Sie das Stück wie gezeigt am Stoffbruch zu (B).



★ Schneiden Sie das Stück nur einmal zu. Schneiden Sie zuerst die anderen Teile zu, so dass genügend Stoff für dieses Teil vorhanden ist. Öffnen Sie den Stoff; schneiden Sie das Teil auf einer einzigen Lage zu.

Schneiden Sie alle Teile entlang der für die gewünschte Größe angegebenen Schnittlinie mit langen, gleichmäßigen Scherenstrichen aus, wobei die Kerben nach außen zeigen.

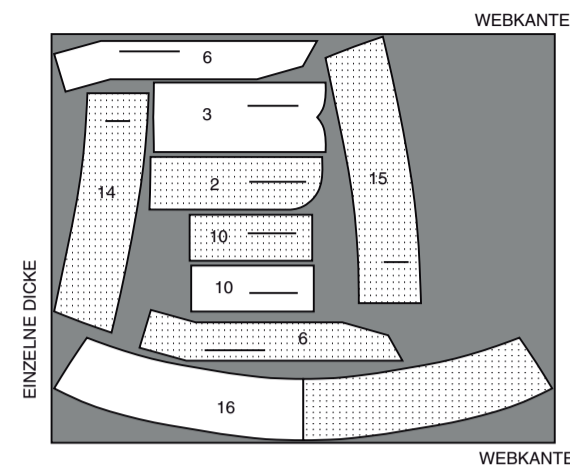
Übertragen Sie alle Markierungen und Konstruktionslinien, bevor Sie das Schnittmustergerüst entfernen. (Bei Pelzflor-Stoffen übertragen Sie die Markierungen auf die linke Seite).

HINWEIS: Die gestrichelten Kästchen (a! b! c!) in den Zuschneidepläne stellen die Teile dar, die nach den angegebenen Maßen zugeschnitten werden.

EINLAGE A,B

TEILE: 2 3 6 10 14 15 16

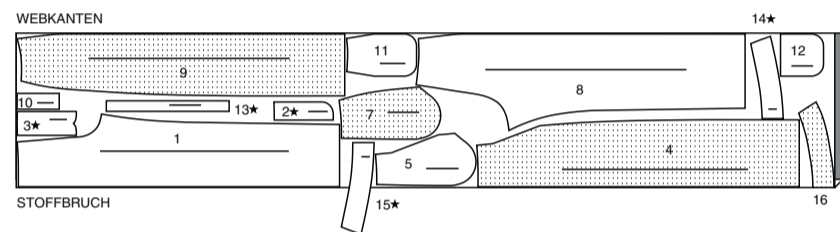
51CM
AG



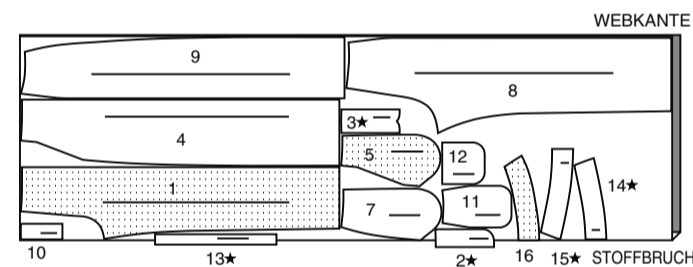
HOSE A

TEILE: 1 2 3 4 5 7 8 9 10 11 12 13 14 15 16

115CM *
AG



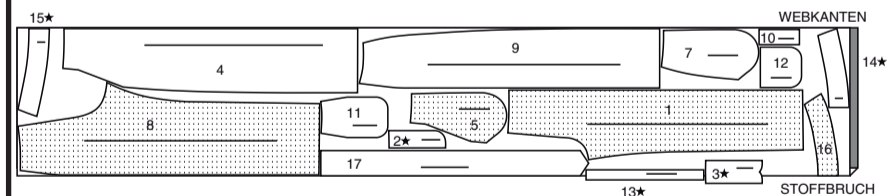
150CM *
AG



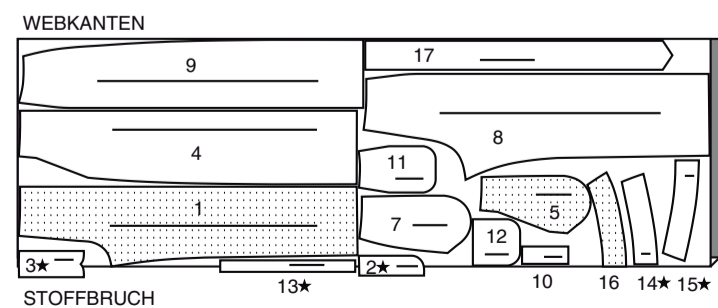
HOSE UND BINDEGÜRTEL B

TEILE: 1 2 3 4 5 7 8 9 10 11 12 13 14 15 16 17

115CM *
AG



50CM *
AG



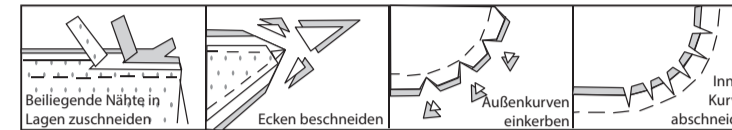
NÄHANGABEN

1.5 cm NAHTZUGABEN SIND INBEGRIFFEN, (sofern nicht anders angegeben).

GRAFIK

rechte Seite	linke Seite	Einlage	Futter	Innenfutter
--------------	-------------	---------	--------	-------------

Bügeln Sie beim Nähen. Nähte flach bügeln, dann aufbügeln, sofern nicht anders angegeben. Schneiden Sie die Nahtzugaben ein, wo nötig, damit sie flach liegen.



GLOSSAR

Für Nähmethoden in **FETT** gedruckter Schrift ist ein Video mit Nähanleitung verfügbar. Scannen Sie den **QR CODE**, um die Videos anzusehen:

KNAPPKANTIG STEPPEN– siehe **Maschinenstiche**: Video "Wie man knappkantig steppt".

SÄUMEN– siehe **Handstiche**: Video "Wie man säumt".

FESTSTIEPEN– siehe **Maschinenstiche**: Video "Wie man einen Steppstich macht".

ABSTIEPEN– siehe **Maschinenstiche**: Video "Wie man absteppt".

NAHT BESCHNEIDEN - Siehe **Nähte**: Video "Wie man Nähte beschneidet, einschneidet und schichtet".

UNTERSTIEPEN - siehe **Maschinenstiche**: Video "Wie man untersteppt".

NÄHTUTORIALS



Erweitern Sie Ihre Fähigkeiten durch kurze, leicht verständliche Videos unter simplicity.com/sewingtutorials.

DIE SCHNITTEILE WERDEN BEI DER ERSTEN VERWENDUNG DURCH NUMMERN GEKENNZEICHNET.

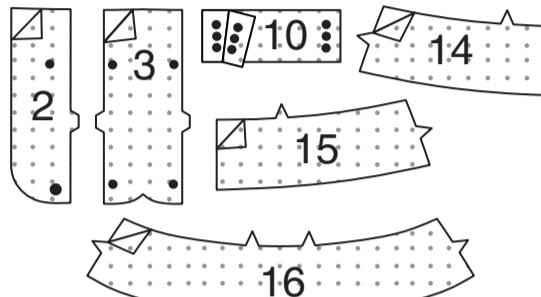
NÄHEN SIE DIE 1.5 CM NÄHTE RECHTS AUF RECHTS, SOFERN NICHT ANDERS ANGEBOGEN.

HOSE A, B

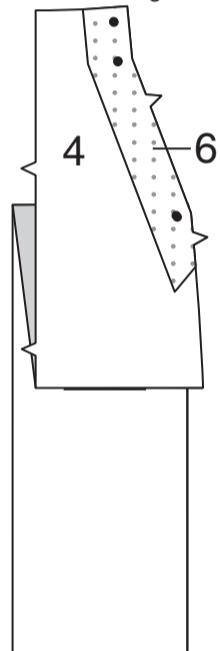
HINWEIS: Die Hose ist so konzipiert, dass sie 2.5 cm unterhalb der Taille getragen wird.

EINLAGE

Stecken Sie die Einlage auf die LINKE Seite des RECHTEN HOSENSCHLITZBESATZES (2), des LINKEN HOSENSCHLITZES (3), des PASPELSTREIFENS (10), des RECHTEN VORD. BESATZES (14), des LINKEN VORD. BESATZES (15) und des RÜCKW. BESATZES (16). Befestigen Sie die Einlage gemäß den Anweisungen des Herstellers.

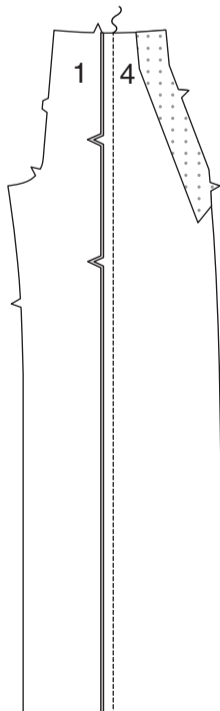


Stecken Sie die TASCHENEINLAGE (6) auf der LINKEN Seite des SEITLICHEN VORDERTEILS (4), wobei die kleinen Punkte und Kerben übereinstimmen. Befestigen Sie die Einlage gemäß den Anweisungen des Herstellers.

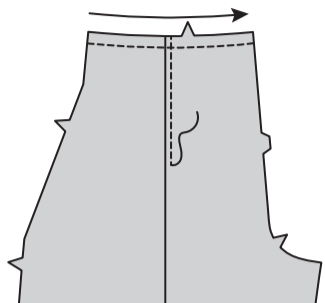


VORDERTEIL UND TASCHEN

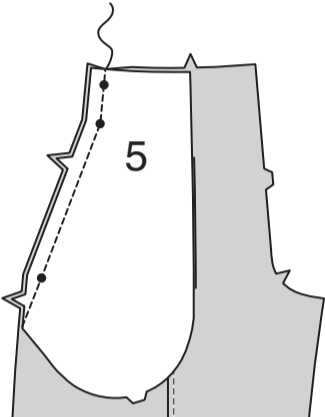
Stecken Sie das VORDERTEIL (1) auf das SEITLICHE VORDERTEIL (4) RECHTS AUF RECHTS und mit gleichmäßigen Schnittkanten an den seitlichen Vorderkanten, wobei die Kerben übereinstimmen. Nähen Sie. Bügeln Sie die Naht zum Vorderteil hin.



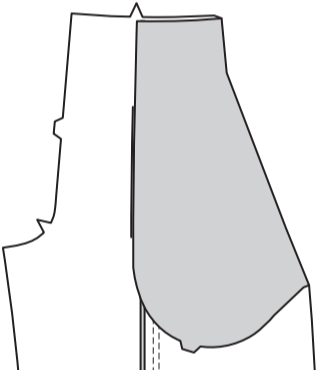
STEPHEN Sie auf der AUSSENSEITE das Vorderteil 6mm von der Naht entfernt **FEST**. Um die Oberkante des Vorderteils **FESTZUSTEPHEN**, nähren Sie 1.3 cm von der Schnittkante entfernt in Richtung der Pfeile. Diese Naht verbleibt dauerhaft, um ein Dehnen an gebogenen Kanten zu verhindern. (Wird nur in der ersten Abbildung gezeigt.)



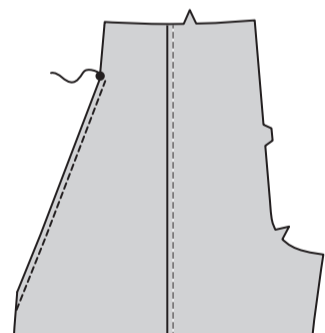
Stecken Sie den TASCHENBESATZ (5) RECHTS AUF RECHTS auf das Vorderteil, wobei die kleinen Punkte übereinstimmen. Nähen Sie eine einfache gekerbte Kante. **BESCHNEIDEN SIE DIE NAHT.**



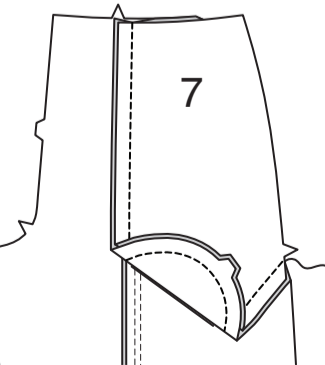
Wenden Sie den Besatz nach INNEN; bügeln Sie.



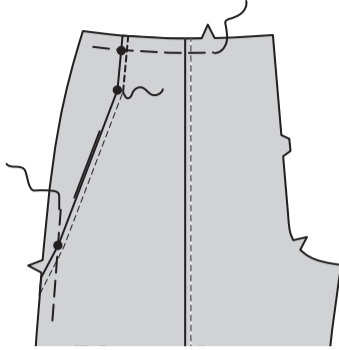
STEPHEN Sie auf der AUSSENSEITE das Vorderteil 6 mm von der fertigen Kante entfernt zwischen den unteren kleinen Punkten **AB**.



Stecken Sie auf der INNENSEITE RECHTS AUF RECHTS das SEITL. VORDERTEIL UND TASCHEN (7) auf den Taschenbesatz, so dass die Schnittkanten gerade sind. Nähen Sie die doppelt gekerbte Kante wie gezeigt.

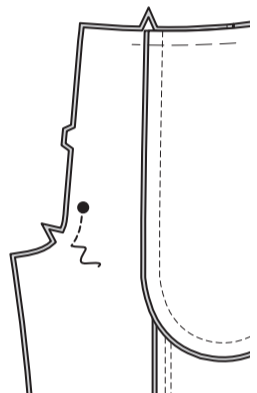


Lappen Sie auf der AUSSENSEITE das Hosenvorderteil über das seitliche Vorderteil und die Tasche, wobei die kleinen Punkte übereinstimmen und die Schnittkanten gerade sind; stecken. Heften Sie die Seiten- und Oberkanten zusammen. **STEPHEN** Sie das Vorderteil 6mm von der verbleibenden fertigen Taschenkante entfernt **AB** und schließen Sie an die vorherige Naht an.

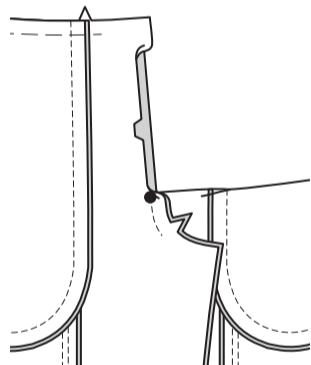


HOSENSCHLITZ

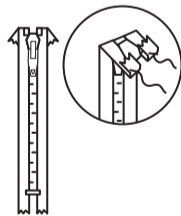
HINWEIS: Der Reißverschluss ist länger als die Reißverschlussöffnung und wird nach dem Einsetzen des Reißverschlusses angepasst. **A** - Nähen Sie die Vorderteile in der vorderen Mitte zwischen dem großen Punkt und der Kerbe zusammen.



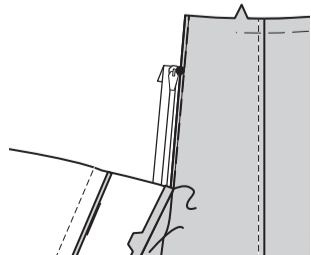
Schlagen Sie die LINKE vordere Öffnungskante entlang der Falllinie ein; bügeln.



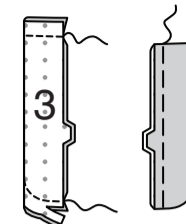
Legen Sie den Reißverschluss nach oben. Bügeln Sie unter der oberen Kante des Reißverschlussbandes bis zum oberen Anschlag auf jeder Hälfte des Reißverschlusses. Heften.



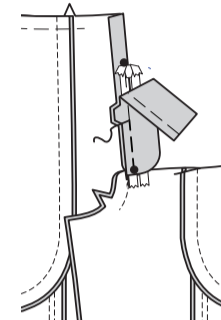
Legen Sie den geschlossenen Reißverschluss (mit der Vorderseite nach oben) unter die LINKE vordere Öffnungskante, wobei die gebügelte Kante dicht an den Reißverschlusszähnen und dem Reißverschlussanschlag am kleinen Punkt anliegt. Heften Sie mit einem Reißverschlussfuß dicht an der gebügelten Kante.



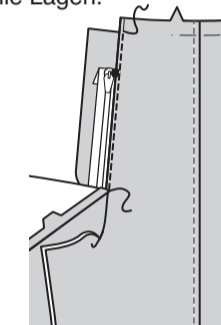
Falten Sie den LINKEN HOSENSCHLITZ (3) RECHTS AUF RECHTS entlang der Falllinie. Nähen Sie die obere und untere Kante. **BESCHNEIDEN SIE DIE NAHT.** Wenden. Bügeln Sie. Heften Sie die Schnittkanten.



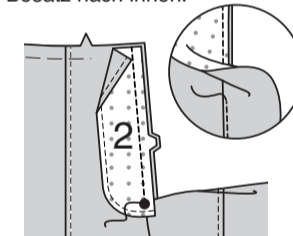
Stecken Sie auf der INNENSEITE den linken Hosenschlitz an die linke vordere Öffnungskante (über dem Reißverschluss), wobei die Kerben und kleinen Punkte übereinstimmen und die Schnittkanten gleichmäßig sind. Heften Sie entlang der vorherigen Heftung für den Reißverschluss.



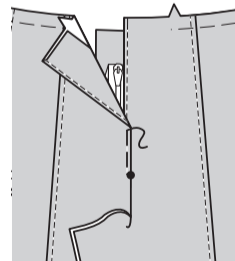
Nähen Sie auf der AUSSENSEITE mit einem Reißverschlussfuß dicht an der gebügelten Kante des Vorderteils durch alle Lagen.



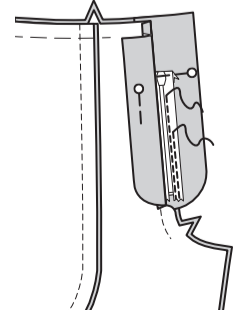
Versäubern Sie die Außenkante des RECHTEN HOSENSCHLITZBESATZES (2) mit 6 mm Abstand zur Kante und nähren Sie die Schnittkanten mit einem Zickzackstich oder einer Overlocknaht. Stecken Sie den Besatz des Hosenschlitzes an der RECHTEN vorderen Öffnungskante, wobei die Kerben und die großen Punkte übereinstimmen. Nähen Sie, endend am großen Punkt. Beschneiden. **STEPHEN** Sie den Hosenschlitzbesatz **UNTER**. Wenden Sie den Besatz nach innen.



Lappen Sie das RECHTE Vorderteil über das LINKE, wobei die Mitten übereinstimmen. Heften Sie dicht an der Kante durch alle Dicken.

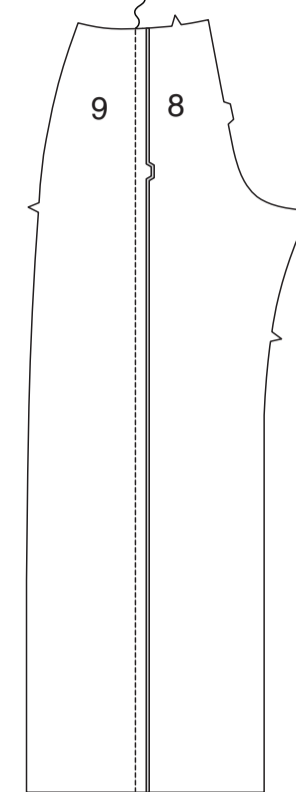


Stecken Sie den linken Hosenschlitz aus dem Weg. Öffnen Sie den Hosenschlitzbesatz. Stecken Sie das restliche Reißverschlussband an den Hosenschlitzbesatz und setzen Sie den oberen Anschlag an den kleinen Punkt, halten Sie das RECHTE Vorderteil frei. Nähen Sie mit einem Reißverschlussfuß dicht an den Reißverschlusszähnen und entlang der Mitte des Reißverschlussbandes. Entfernen Sie die Heftung.

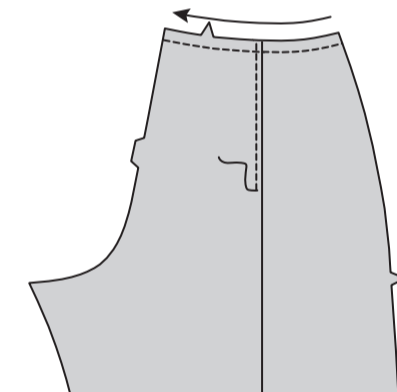


RÜCKENTEIL, TASCHEN UND TRÄGER

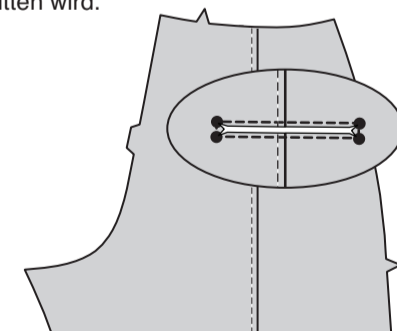
Stecken Sie das RÜCKENTEIL (8) an den hinteren Seitenkanten RECHTS AUF RECHTS auf das SEITLICHE RÜCKENTEIL (9), sodass die Schnittkanten gerade sind. Nähen Sie. Bügeln Sie die Naht zum Rückenteil hin.



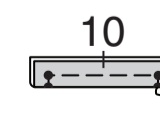
STEPHEN Sie auf der AUSSENSEITE das Rückenteil 6 mm von der Naht entfernt **AB**. Um die Oberkante des Rückenteils **FESTZUSTEPHEN**, nähren Sie 1.3 cm von der Schnittkante entfernt in Richtung der Pfeile. Diese Naht verbleibt dauerhaft, um ein Dehnen an gebogenen Kanten zu verhindern. (Wird nur in der ersten Abbildung gezeigt.)



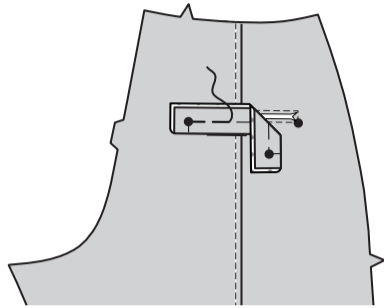
Zum Verstärken des Rückenteils für Tasche und Paspelstreifen entlang den Stepplinien mit der Maschine nähren und mit der Nadel an den kleinen Punkten im Stoff einstechen. Schneiden Sie entlang der Schlitzlinie, schneiden Sie dabei diagonal zu den kleinen Punkten ein, achten Sie darauf, dass der Paspelstreifen durch die Steppnaht nicht eingeschnitten wird.



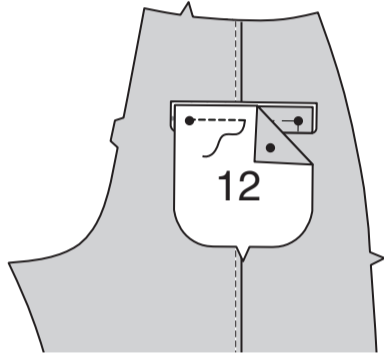
Falten Sie den PASPELSTREIFEN (10) LINKS AUF LINKS entlang der Falllinie; bügeln. Heften Sie die Schnittkanten.



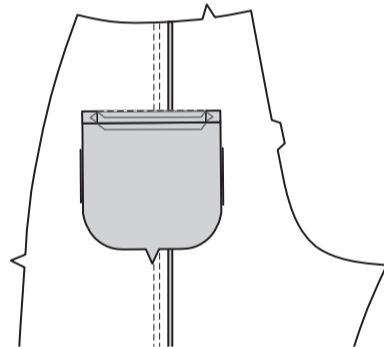
Stecken Sie den Paspelstreifen auf der **AUSSENSEITE** auf das Rückenteil mit der gebügelten Kante in Richtung Unterschenkel und heften Sie entlang der unteren Stepplinie, wobei die kleinen Punkte übereinstimmen. Heften Sie zwischen den kleinen Punkten fest.



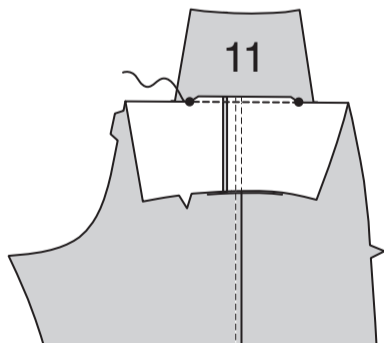
Stecken Sie auf der **AUSSENSEITE** den **RÜCKW. TASCHENBESATZ (12)** auf das Rückenteil (über den Paspelstreifen), wobei die kleinen Punkte übereinstimmen. Nähen Sie zwischen den kleinen Punkten und steppen Sie an den Punkten zur Verstärkung der Naht ab.



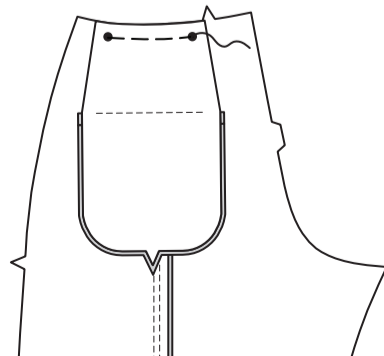
Wenden Sie den Taschenbesatz nach **INNEN**; bügeln Sie, bügeln Sie den Paspelstreifen nach oben.



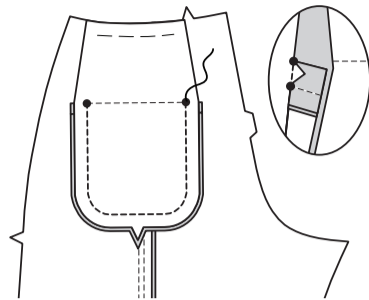
Falten Sie die Oberkante des Rückenteils entlang der oberen Stepplinie nach unten und bringen Sie die Schnittkante des Schlitzes nach oben. Stecken Sie den oberen Teil der **GESÄSSTASCHE (11)** rechts auf rechts auf die geschlitzte Kante an den oberen kleinen Punkten. Nähen Sie die Gesässtasche an der oberen Stepplinie des Rückenteils zwischen den kleinen Punkten.



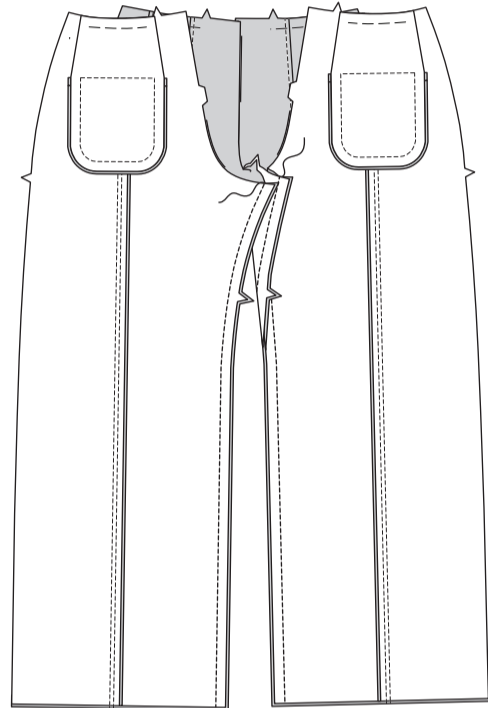
Bügeln Sie die Oberkante der Tasche nach oben, wobei die kleinen Punkte übereinstimmen; heften Sie an die Oberkante des Rückenteils.



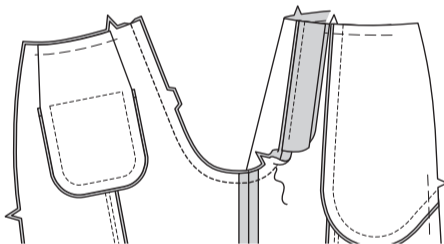
Stecken Sie auf der **INNENSEITE** das restliche Taschenteil **RECHTS AUF RECHTS** auf den Taschenbesatz zwischen den kleinen Punkten. Nähen Sie entlang der Nahtlinie, wobei die eingeschnittenen Ecken mitgefasst werden, wie gezeigt.



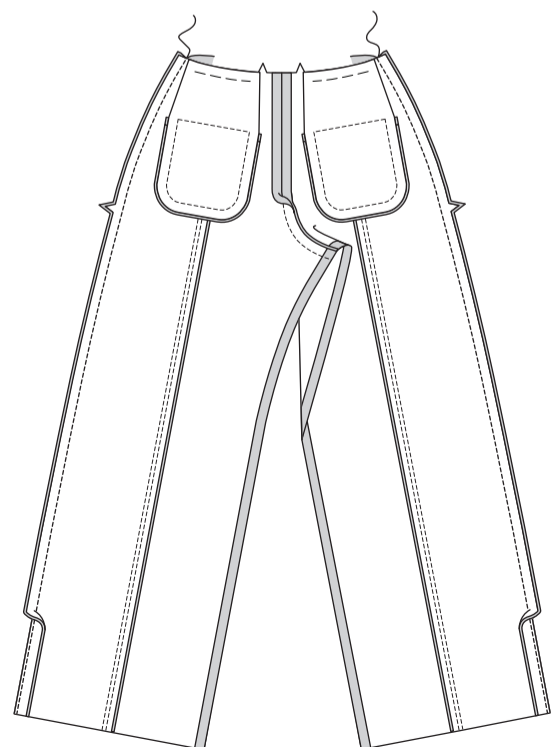
Nähen Sie das Vorderteil an das Rückenteil an den inneren Beinkanten.



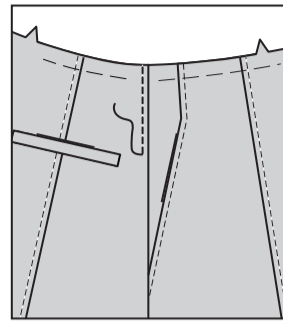
Nähen Sie die Mittelkanten vom oberen Rückenteil bis zur vorderen Kerbe und schließen Sie dabei an die vorherige Naht an. Um die Naht zu verstärken, nähen Sie erneut über die Naht.



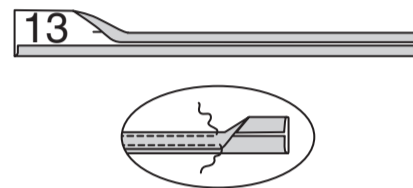
Nähen Sie das Vorderteil an den Seitenkanten auf das Rückenteil. Bügeln Sie die Nähte zum Rückenteil hin.



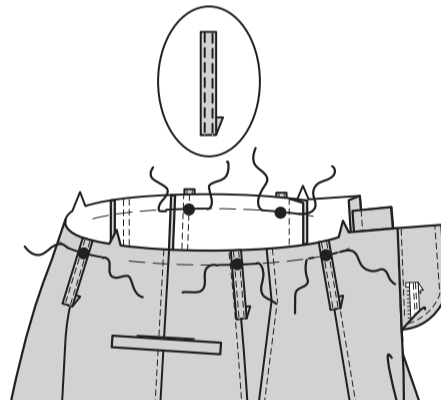
STEPHEN Sie auf der **AUSSENSEITE** das Rückenteil 6 mm von der Naht entfernt **AB**.



Falten Sie den Träger (13) **LINKS AUF LINKS** der Länge nach zur Hälfte. Bügeln und eine Falte eindrücken. Öffnen Sie die langen Kanten des Trägers und drehen Sie sie auf die **LINKE** Seite, so dass sie sich an der Falte treffen. Bügeln Sie. Falten Sie den Träger der Länge nach zur Hälfte und bringen Sie die gebügelten Kanten zusammen. Nähen Sie dicht an den beiden Längskanten.

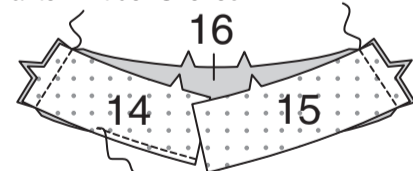


Schneiden Sie das Trägermaterial in fünf Teile, die jeweils 9 cm lang sind. Bügeln Sie unter die Unterkanten der Trägerteile 1.3 cm. Stecken Sie auf der **AUSSENSEITE** die obere Kante der Träger auf die obere Kante des Vorder- und Rückenteils über die großen Punkte, wobei die Schnittkanten gleichmäßig sind. Heften Sie entlang der Nahtlinie.

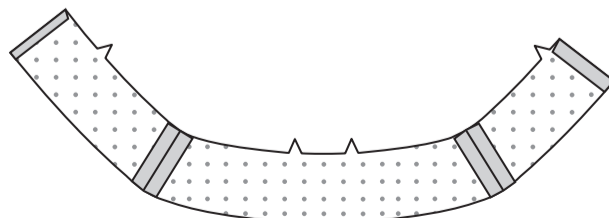


TAILLENBESATZ

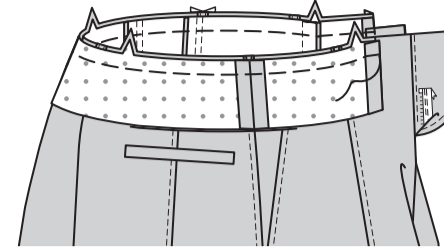
Nähen Sie den **RECHTEN VORDEREN BESATZ (14)** und den **LINKEN VORDEREN BESATZ (15)** an den Seiten an den **RÜCKW. BESATZ (16)**. Versäubern Sie die untere Kante des Besatzes mit 6 mm Abstand zur Kante mit einem Zickzackstich oder nähen Sie die Schnittkanten mit der Overlock.



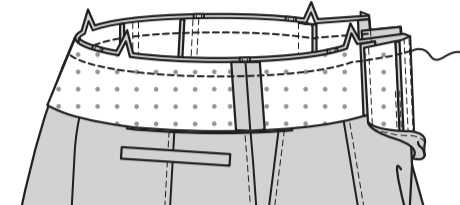
Wenden Sie die Nahtzugaben an den vorderen Öffnungskanten des Besatzes; bügeln Sie.



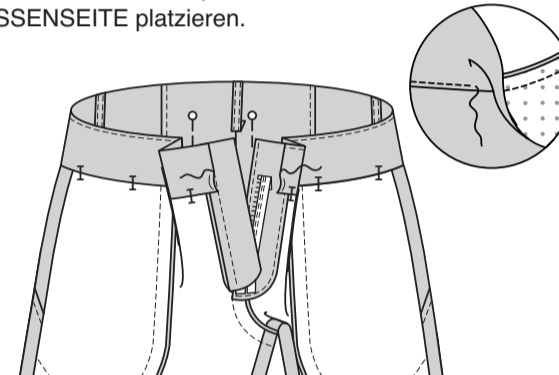
Öffnen Sie den Reißverschluss. Öffnen Sie den linken Hosenschlitz. Stecken Sie den Besatz **RECHTS AUF RECHTS** auf die Hose, wobei die Mitten, Nähte und Kerben übereinstimmen. Heften Sie entlang der Oberkante.



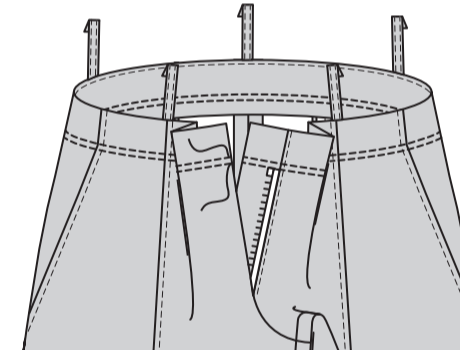
Wenden Sie den rechten Hosenschlitzbesatz entlang der Naht nach **AUSSEN**. Stecken Sie die Oberkanten. Nähen Sie. **BESCHNEIDEN SIE DIE NAHT**.



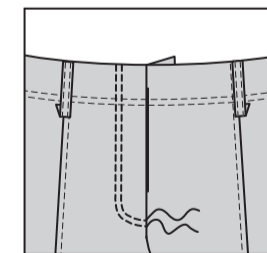
STEPHEN Sie den Besatz **UNTER**. Wenden Sie den Besatz nach **INNEN**; bügeln Sie. **SÄUMEN** Sie die gebügelten Enden des Besatzes fest. Stecken Sie die untere Kante des Besatzes auf die Hose, wobei Sie die Stecknadeln auf der **AUSSENSEITE** platzieren.



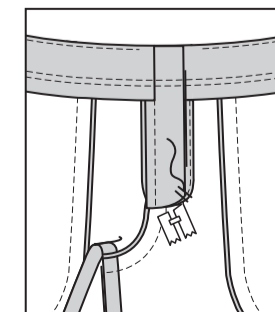
STEPHEN Sie auf der **AUSSENSEITE** 3.8 cm von der fertigen Oberkante und 6 mm unterhalb der ersten Steppnaht **AB**.



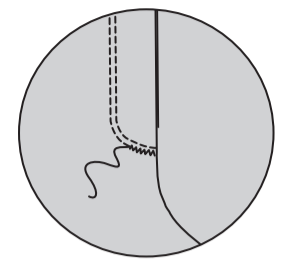
Nähen Sie auf der **AUSSENSEITE** das **RECHTE** Vorderteil entlang der Stepplinie und mit einem Abstand von 6 mm von der ersten Naht näher zur Mitte, lassen Sie dabei den linken Hosenschlitz frei.



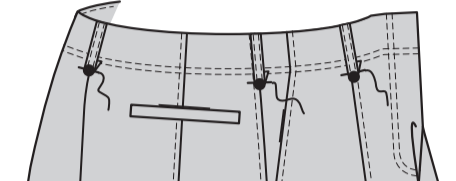
Wenden Sie den linken Hosenschlitz fest zurück. Heften Sie auf der **INNENSEITE** den Hosenschlitz und den Besatz an der unteren Kante zusammen, wie gezeigt. Schneiden Sie das überschüssige Reißverschlussband ggf. bis zur Unterkante der Schlitz zurück.



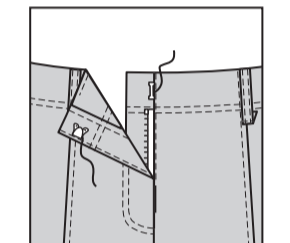
Nähen Sie auf der **AUSSENSEITE** mit der Maschine einen Riegel über das untere Ende der Schlitzleiste durch alle Dicken hindurch.



Stecken Sie auf der **AUSSENSEITE** die Träger auf Vorder- und Rückseite fest und legen Sie die gebügelten Enden auf die unteren großen Punkte. **STEPHEN** Sie über die Enden **KNAPPKANTIG**.

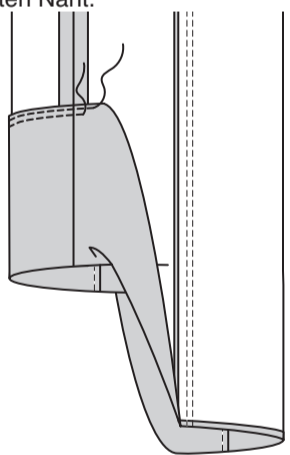


Nähen Sie auf der **INNENSEITE** das Hakenteil des Verschlusses an das **RECHTE** Vorderteil der Hose, mittig zwischen der oberen Abschlusskante und der oberen Linie der Absteppung. Lappen Sie das **RECHTE** Vorderteil über das **LINKE** Vorderteil, wobei die Mitten übereinstimmen. Nähen Sie auf der **AUSSENSEITE** das Stangenteil des Verschlusses auf das **LINKE** Vorderteil unter dem Haken über dem oberen Anschlag des Reißverschlusses.

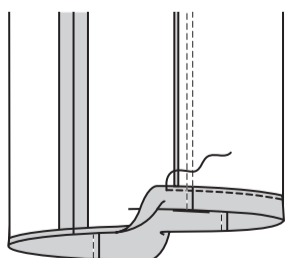


ABSCHLUSS

FÜR MODELL A - Bügeln Sie die Unterkante des Hosenbeins entlang der Falllinie nach oben. Bügeln Sie unter 6 mm an der Schnittkante. Nähen Sie dicht an der inneren gebügelten Kante und 6 mm unterhalb der ersten Naht.



FÜR MODELL B - Bügeln Sie die 3.2 cm Saumzugabe nach oben. Bügeln Sie unter 6 mm an der Schnittkante. Nähen Sie dicht an der inneren gebügelten Kante.

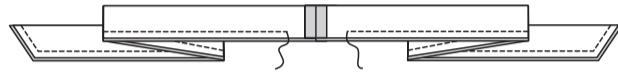


GÜRTEL B

Nähen Sie die eingekerbten Enden der Teile des BINDEGÜRTELS (17) zusammen.



Falten Sie den Gürtel der Länge nach in der Hälfte RECHTS AUF RECHTS. Nähen Sie eine 1 cm lange Naht, lassen Sie dabei eine Öffnung zum Wenden. **BESCHNEIDEN SIE DIE NAHT.**



Wenden Sie den Gürtel; bügeln Sie. SÄUMEN Sie die Öffnungskanten zusammen.
Fädeln Sie den Gürtel durch die Schlaufen und binden Sie ihn beim Tragen zu.

