

## FABRIC CUTTING LAYOUTS

⊕ Indicates Bustline, Waistline, Hipline and/or Biceps. Measurements refer to circumference of Finished Garment (Body Measurement + Wearing Ease + Design Ease). Adjust Pattern if necessary.

Lines shown are CUTTING LINES, however, 5/8" (1.5cm) SEAM ALLOWANCES ARE INCLUDED, unless otherwise indicated. See SEWING INFORMATION for seam allowance.

Find layout(s) by Garment/View, Fabric Width and Size. Layouts show approximate position of pattern pieces; position may vary slightly according to your pattern size.

All layouts are for with or without nap unless specified. For fabrics with nap, pile, shading or one-way design, use WITH NAP layout.

RIGHT SIDE OF PATTERN	WRONG SIDE OF PATTERN	RIGHT SIDE OF FABRIC	WRONG SIDE OF FABRIC
-----------------------	-----------------------	----------------------	----------------------

S/T = SIZE(S)/TAILLE(S)  
 \* = WITH NAP/AVEC SENS  
 S/L = SELVAGE(S)/LISIÈRE(S)  
 AS/TT = ALL SIZE(S)/TOUTES TAILLE(S)  
 \*\* = WITHOUT NAP/SANS SENS  
 F/P = FOLD/PLIURE  
 CF/PT = CROSSWISE FOLD/PLIURE TRAME

Position fabric as indicated on layout. If layout shows...

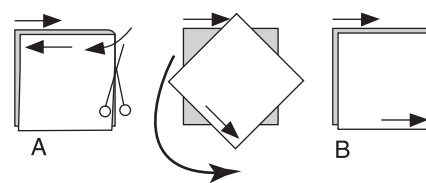
**GRAINLINE**—Place on straight grain of fabric, keeping line parallel to selvage or fold. ON “with nap” layout arrows should point in the same directions. (On Fur Pile fabrics, arrows point in direction of pile.)

**SINGLE THICKNESS**—Place fabric right side up. (For Fur Pile fabrics, place pile side down.)

**DOUBLE THICKNESS**

WITH FOLD—Fold fabric right sides together.

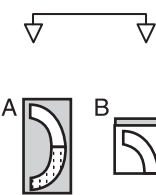
\* WITHOUT FOLD—With right sides together, fold fabric CROSSWISE. Cut fold from selvage to selvage (A). Keeping right sides together, turn upper layer completely around so nap runs in the same direction as lower layer.



**FOLD**—Place edge indicated exactly along fold of fabric. NEVER cut on this line.

When pattern piece is shown like this...

• Cut other pieces first, allowing enough fabric to cut this piece (A). Fold fabric and cut piece on fold, as shown (B).

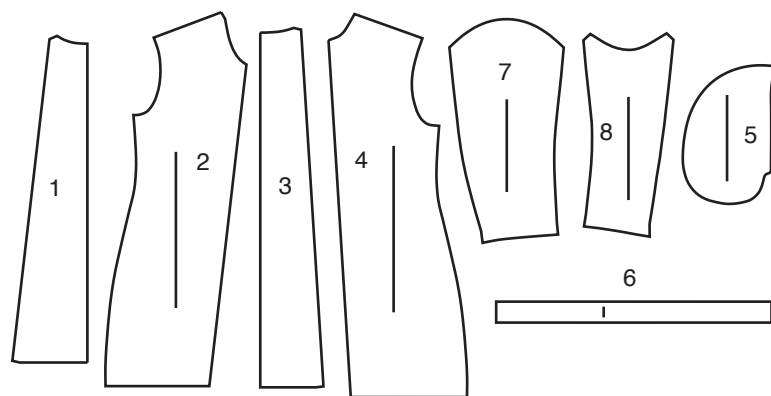


★ Cut piece only once. Cut other pieces first, allowing enough fabric to cut this piece. Open fabric; cut piece on single layer.

Cut out all pieces along cutting line indicated for desired size using long, even scissor strokes, cutting notches outward.

Transfer all markings and lines of construction before removing pattern tissue. (Fur Pile fabrics, transfer markings to wrong side.)

**NOTE:** Broken-line boxes ( a! b! c! ) in layouts represent pieces cut by measurements provided.



- |                    |                            |
|--------------------|----------------------------|
| 1 Front-A,B        | 1 Devant - A, B            |
| 2 Side Front-A,B   | 2 Côté devant - A, B       |
| 3 Back-A,B         | 3 Dos - A, B               |
| 4 Side Back-A,B    | 4 Côté dos - A, B          |
| 5 Pocket-A         | 5 Poche - A                |
| 6 Neckband-A,B     | 6 Pied de col - A, B       |
| 7 Upper Sleeve-A,B | 7 Dessus de manche - A, B  |
| 8 Undersleeve-A,B  | 8 Dessous de manche - A, B |

## BODY MEASUREMENTS / MESURES DU CORPS

### MISSES/JEUNE FEMME

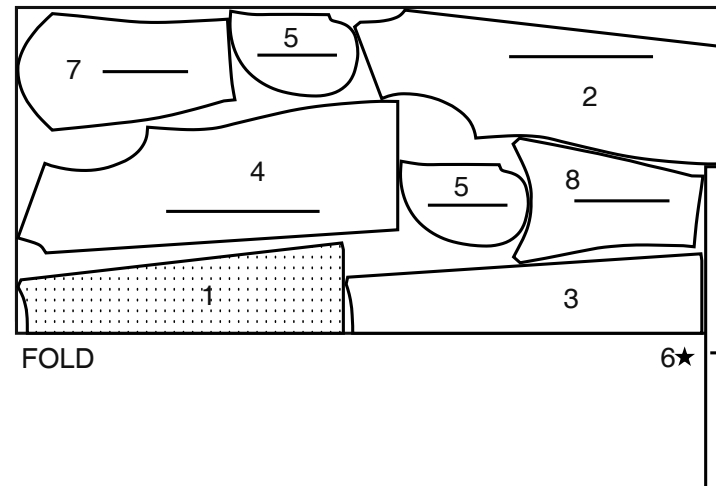
Sizes/Tailles	XS/TP	S/P	M/M	L/G	XL/TG	XXL/TTG
	4-6	8-10	12-14	16-18	20-22	24-26
Bust (ins)	29½-30½	31½-32½	34-36	38-40	42-44	46-48
Waist	22-23	24-25	26½-28	30-32	34-37	39-41½
Hip	31½-32½	33½-34½	36-38	40-42	44-46	48-50
Bk. Wst Lgth.	15¼-15½	15¾-16	16¼-16½	16¾-17	17¼-17½	17¾-18
T. poitrine (cm)	75-78	80-83	87-92	97-102	107-112	117-122
T. taille	56-58	61-64	67-71	76-81	87-94	97-104
T. hanches	80-83	85-88	92-97	102-107	112-117	122-127
Nuque à taille	39-39.5	40-40.5	41.5-42	42.5-43	44-44.5	45-46

## TUNIC A / TUNIQUE A

PIECES: 1 2 3 4 5 6 7 8

60" (150CM)\*  
AS/TT

SELVAGES

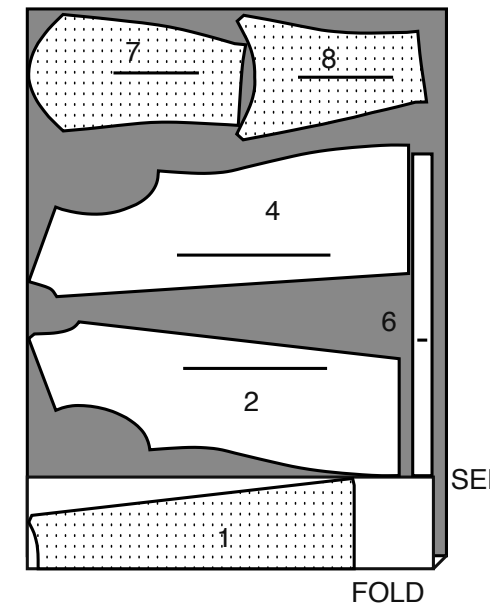


## TUNIC B / TUNIQUE B

PIECES: 1 2 4 6 7 8

60" (150CM)\*  
AS/TT

SELVAGE



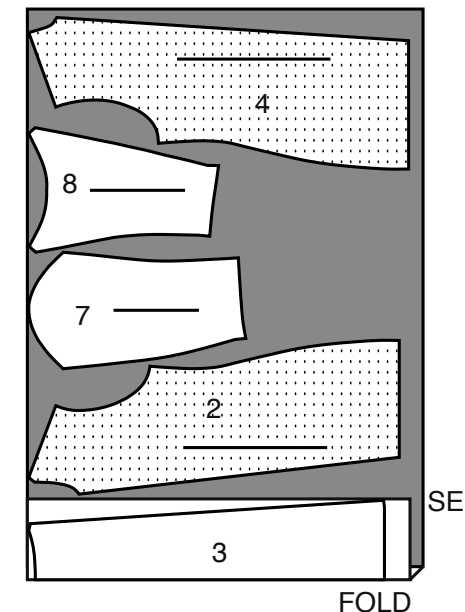
## CONTRAST LEFT SIDE FRONT, RIGHT SLEEVE, BACK, LEFT SIDE BACK

## CÔTÉ DEVANT GAUCHE, MANCHE DROITE, DOS, CÔTÉ DOS GAUCHE EN CONTRASTE

PIECES: 2 3 4 7 8

60" (150CM)\*  
AS/TT

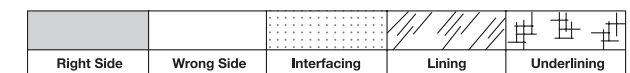
SELVAGE



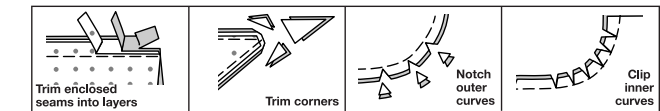
## SEWING INFORMATION

5/8" (1.5cm) SEAM ALLOWANCES ARE INCLUDED, (unless otherwise indicated)

ILLUSTRATION SHADING KEY



Press as you sew. Press seams flat, then press open, unless otherwise instructed. Clip seam allowances, where necessary, so they lay flat.



## GLOSSARY

Sewing methods in **BOLD TYPE** have Sewing Tutorial Video available. Scan **QR CODE** to watch videos:

**FINISH** - See **Seams: “how to finish seam allowances”** video.

**REINFORCE** - See **Machine Stitches: “how to reinforce”** video.

**STAYSTITCH** - See **Machine Stitches: “how to do stay-stitching”** video.

**TOPSTITCH** - See **Machine Stitches: “how to topstitch”** video.

**TRIM** - See **Seams: “How to Sew: Trim, Clip, and Layer Seams”** video.

SEWING TUTORIALS



Build your skills viewing short, easy-to-follow videos at [simplicity.com/sewingtutorials](http://simplicity.com/sewingtutorials)

**RUNNING STITCH** - Bring needle up through **WRONG** side of fabric to **OUTSIDE** (A) and down to **INSIDE** a short distance away (B), completing the first stitch. Continue making stitches the same length and equal distance apart following instructions in sewing directions.

**PATTERN PIECES WILL BE IDENTIFIED BY NUMBERS THE FIRST TIME THEY ARE USED.**

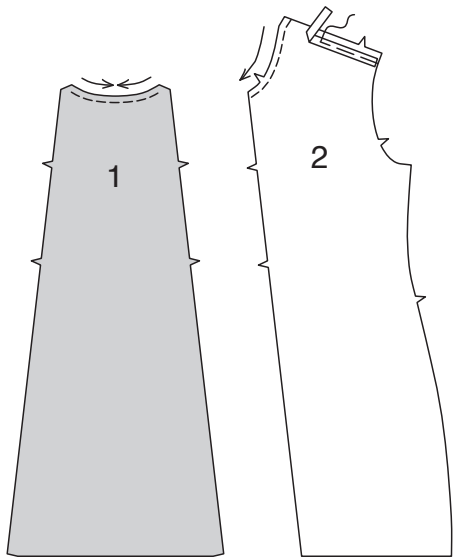
**STITCH SEAMS WITH RIGHT SIDES TOGETHER UNLESS OTHERWISE STATED.**

## TUNIC A, B

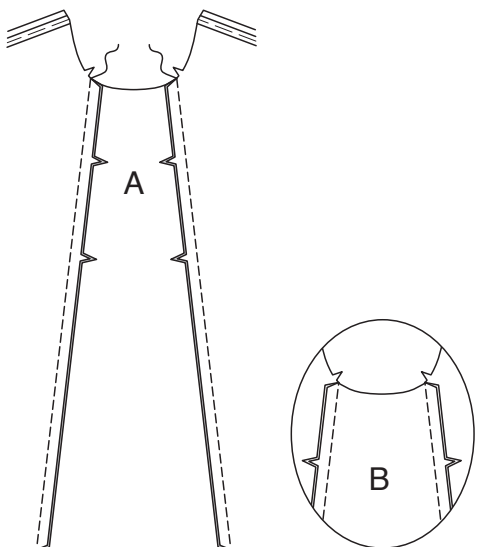
**NOTE:** The first view mentioned will be shown, unless otherwise indicated.

### FRONT

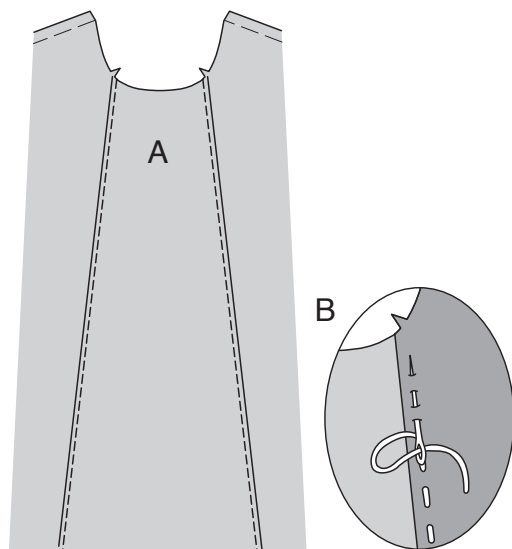
- 1. STAYSTITCH** neck edges of FRONT (1) and SIDE FRONT (2) sections in direction of arrows. To stabilize shoulder edges of side front, measure length of shoulder seam. Cut two pieces of 1/2" (1.3cm) wide stay tape, each this measurement. On WRONG side, center stay tape over shoulder seamline. Baste along seamline.



- 2.** Stitch side front to front, RIGHT sides together, matching notches. Turn seam toward front (**View A**) or side front (**View B**). Press.

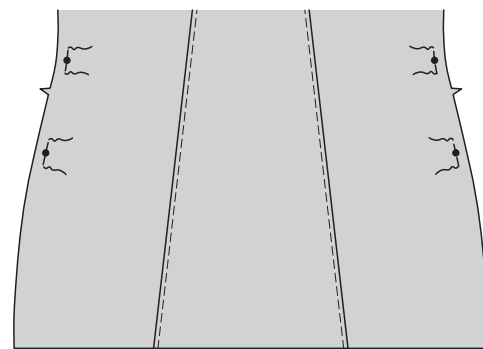


- 3.** On OUTSIDE, **TOPSTITCH** on front (**View A**) 1/4" (6mm) from seam or hand sew a **RUNNING STITCH** on side front (**View B**) 1/4" (6mm) from seam.

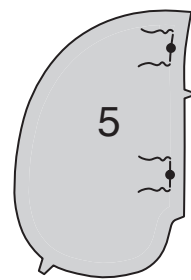


### View A: Pockets

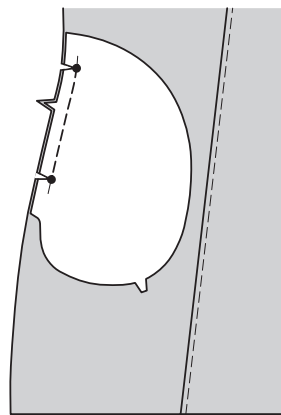
- 4. REINFORCE** side front through large dots, stitching 1/2" (1.3cm) on either side of dots along seamline.



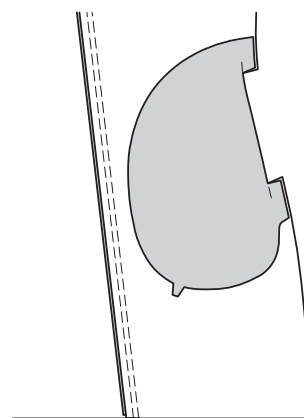
- 5. REINFORCE** a right and a left POCKET (5) section through large dots, in same manner.



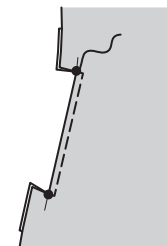
- 6.** Pin pockets to front matching notches and large dots. Stitch between large dots. Clip to large dots. **TRIM** seam.



- 7.** Turn pockets to INSIDE. Press.

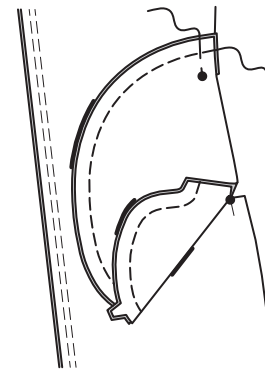


- 8.** On OUTSIDE, stitch 1/4" (6mm) from finished edge, squaring stitching to large dots.



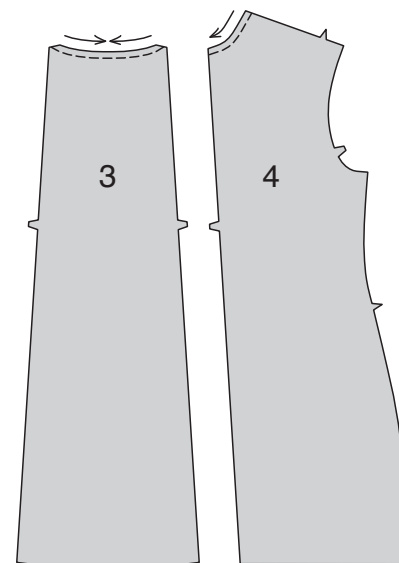
- 9.** On INSIDE, pin remaining pockets to attached pockets, RIGHT sides together, matching large dots and notches. Stitch outer edges of pockets together, keeping front free. **FINISH** outer edges of pocket seam allowances together, if desired.

Baste side edges of pocket to front above and below dots.

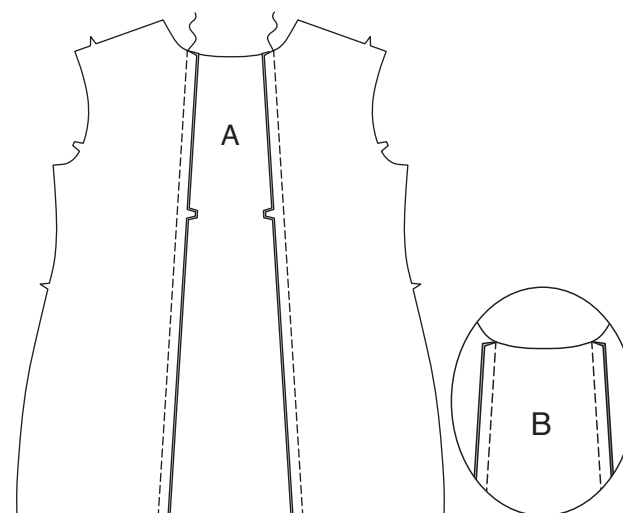


### BACK

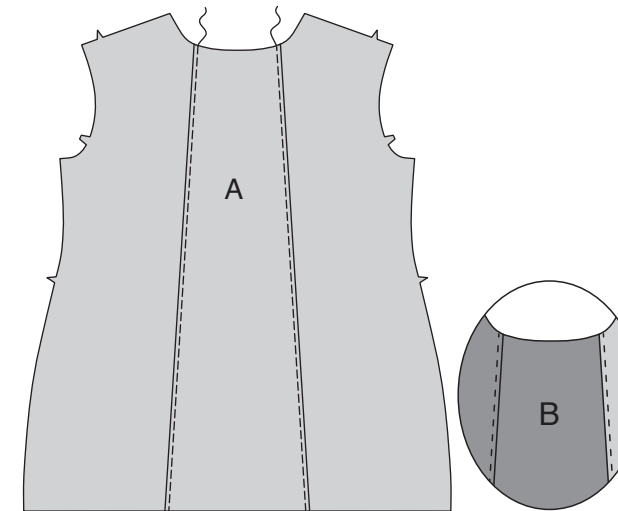
- 10. STAYSTITCH** neck edges of BACK (3) and SIDE BACK (4) sections in direction of arrows.



- 11.** Stitch side back to back, RIGHT sides together, matching notches. Turn seams toward back (**View A**) or side back (**View B**). Press.



- 12.** On OUTSIDE, **TOPSTITCH** back (**View A**) or hand sew a **RUNNING STITCH** on side back (**View B**) 1/4" (6mm) from seam.

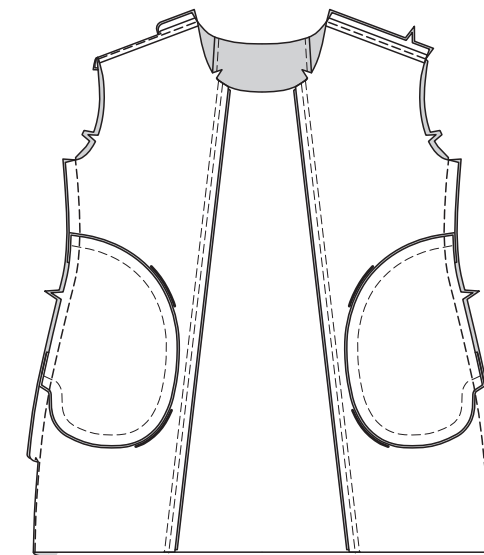


- 13.** Stitch back to front at sides matching notches and large dots, keeping finished opening edge of pocket free for **View A**.

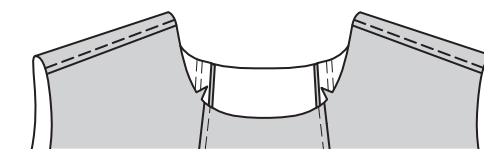
**TIP** - Pin opening edge of pocket away from side seamline to prevent getting caught in stitching.

If desired, **FINISH** seam allowances together. Turn seam toward back, turning pockets (**View A**) toward front. Press.

Stitch front to back at shoulders. Turn seam toward back. Press.

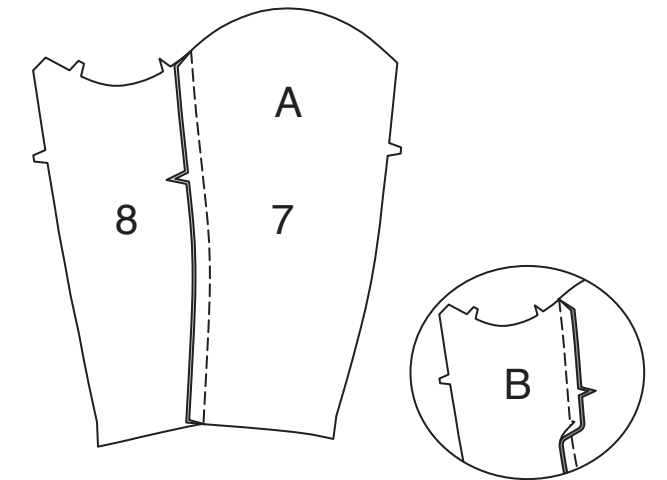


- 14.** On OUTSIDE, **TOPSTITCH** (**View A**) or hand sew a **RUNNING STITCH** (**View B**) on back 1/4" (6mm) from seam.

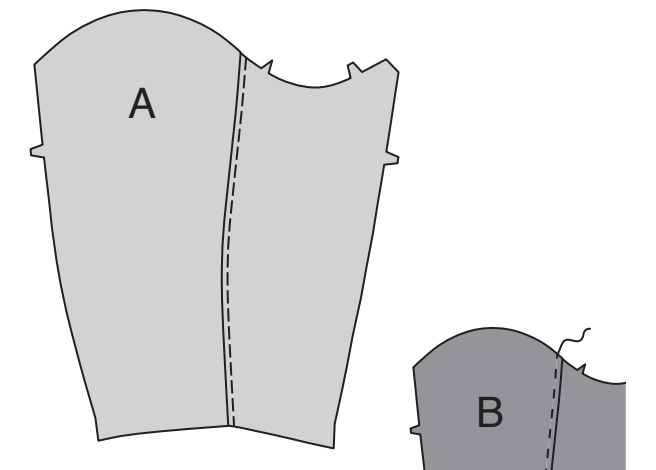


### SLEEVES

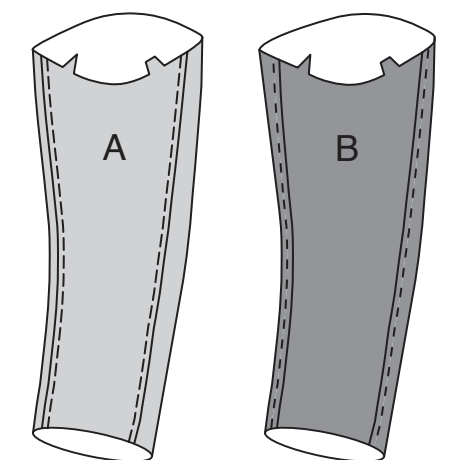
- 15.** With RIGHT sides together, pin UPPER SLEEVE (7) to UNDERSLEEVE (8) at front seam. Turn seam toward undersleeve (**View A**) or upper sleeve (**View B**). Press.



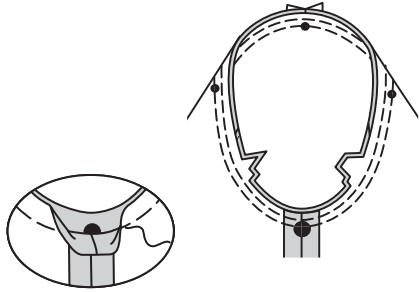
- 16.** On OUTSIDE, **TOPSTITCH** undersleeve 1/4" (6mm) from seam (**View A**) or hand sew a **RUNNING STITCH** on upper sleeve (**View B**) 1/4" (6mm) from seam.



- 17.** Stitch remaining sleeve seam in same manner, topstitching **View A** or hand stitching **View B**.



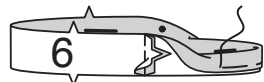
**18.** With right sides together, pin sleeve into armhole with center small dot at shoulder seam, matching large dot to underarm seams, notches and remaining small dots. Baste. Stitch. Stitch again 1/8"(3mm) away in seam allowance. Trim seam allowances close to second stitching below notches. **FINISH** seam allowances together, if desired. Press seam toward sleeve.



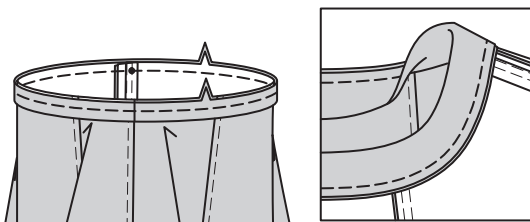
### NECK BAND

**19.** Stitch ends of NECK BAND (6), RIGHT sides together, matching notches.

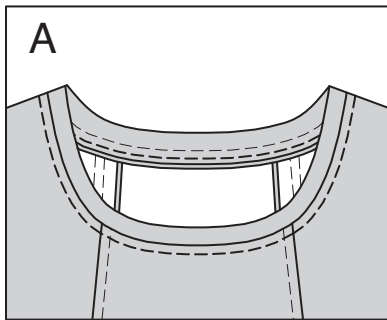
Fold neck band in half lengthwise, WRONG sides together, matching notches, centers, and small dots. Baste raw edges together.



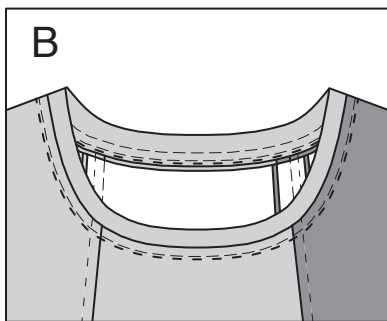
**20.** On OUTSIDE, pin neck band to tunic, placing seam to right shoulder seam, matching centers, notches, and small dot to right shoulder seam. Stitch in a 3/8"(1cm) seam, stretching neck band to fit. Turn seam toward garment, turning neck band out. Press.



**21.** TOPSTITCH tunic 1/4"(6mm) from seam, catching in seam allowances on inside.

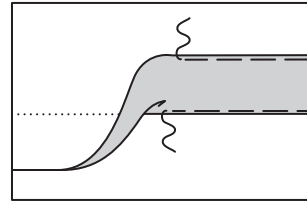


**22.** View B: ON OUTSIDE, hand sew a RUNNING STITCH along topstitching.

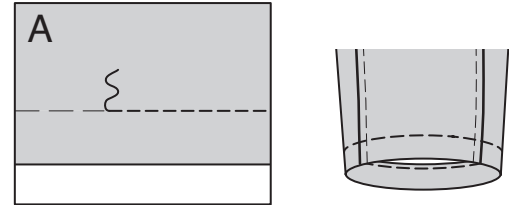


### FINISHING

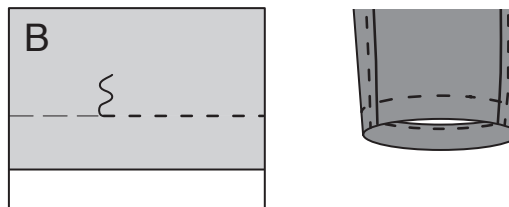
**23.** Turn up 1"(2.5cm) hem on lower edge of tunic and sleeves. Baste close to fold. Press. Baste close to raw edge of hem.



**24.** View A: TOPSTITCH hem in place using upper basting as a guide.



**25.** View B: On OUTSIDE, hand sew hem in place using a RUNNING STITCH and using upper basting as a guide.



Disposer le tissu selon le plan de coupe. Si ce dernier indique...

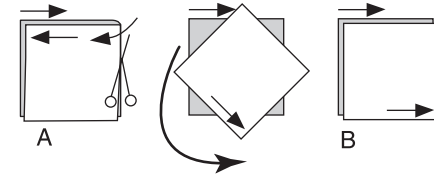
**DROIT FIL**—A placer sur le droit fil du tissu, parallèlement aux lisières ou au pli. Pour plan "avec sans," les flèches seront dirigées dans la même direction. (Pour fausse fourrure, placer la pointe de la flèche dans le sens descendant des poils.)

**SIMPLE EPAISSEUR**—Placer l'endroit sur le dessus. (Pour fausse fourrure, placer le tissu l'endroit dessous.)

**DOUBLE EPAISSEUR**

**AVEC PLIURE**—Placer endroit contre endroit.

\* **SANS PLIURE**—Plier le tissu en deux sur la TRAME, endroit contre endroit. Couper à la pliure, de lisière à lisière (A). Placer les 2 épaisseurs dans le même sens du tissu, endroit contre endroit (B).



**PLIURE**—Placer la ligne du patron exactement sur la pliure NE JAMAIS COUPER sur cette ligne.

Si la pièce se présente ainsi...

• Couper d'abord les autres pièces, réservant du tissu (A). Plier le tissu et couper la pièce sur la pliure, comme illustré (B).

★ Couper d'abord les autres pièces, réservant pour la pièce en question. Déplier le tissu et couper la pièce sur une seule épaisseur.

Couper régulièrement les pièces le long de la ligne de coupe indiquée pour la taille choisie, coupant les crans vers l'extérieur.

Marquer repères et lignes avant de retirer le patron. (Pour fausse fourrure, marquer sur l'envers du tissu.)

NOTE: Les parties encadrées avec des pointillées sur les plans de coupe ( a! b! c! ) représentent les pièces coupées d'après les mesures données.

### FRANÇAIS

### PLANS DE COUPE

⊕ Indique: pointe de poitrine, ligne de taille, de hanches et/ou avantbras. Ces mesures sont basées sur la circonférence du vêtement fini. (Mesures du corps + Aisance confort + Aisance mode) Ajuster le patron si nécessaire.

Les lignes épaisses sont les LIGNES DE COUPE, cependant, des rentrés de 1.5cm sont compris, sauf si indiqué différemment. Voir EXPLICATIONS DE COUTURE pour largeur spécifiée des rentrés.

Choisir le(s) plan(s) de coupe selon modèle/largeur du tissu/taille. Les plans de coupe indiquent la position approximative des pièces et peut légèrement varier selon la taille du patron.

Les plans de coupe sont établis pour tissu avec/sans sens. Pour tissu avec sens, pelucheux ou certains imprimés, utiliser un plan de coupe AVEC SENS. Les plans de coupe sont établis pour tissu avec/sans sens. Pour tissu avec sens, pelucheux ou certains imprimés, utiliser un plan de coupe AVEC SENS.

ENDROIT DU PATRON	ENVERS DU PATRON	ENDROIT DU TISSU	ENVERS DU TISSU
-------------------	------------------	------------------	-----------------

S/T = SIZE(S)/TAILLE(S)  
\* = WITH NAP/AVEC SENS  
S/L = SELVAGE(S)/LISIÈRE(S)  
AS/TT = ALL SIZE(S)/TOUTES TAILLE(S)  
\*\* = WITHOUT NAP/SANS SENS  
F/P = FOLD/PLIURE  
CF/PT = CROSSWISE FOLD/PLIURE TRAME

### GLOSSAIRE

Les termes de couture imprimés en **CARACTÈRES GRAS** ont l'aide d'une Vidéo de Tutoriel de couture. Scanner le CODE QR pour regarder les vidéos :

**FINIR** - reportez-vous à la vidéo Coutures : "comment faire la finition des valeurs de couture".

**RENFORCER** - reportez-vous à la vidéo Points à la machine : "comment renforcer les coutures".

**PIQÛRE DE SOUTIEN** - reportez-vous à la vidéo. Points à la machine : "comment faire une piqûre de soutien".

**SURPIQUER** - reportez-vous à la vidéo Points à la machine : "comment faire une surpiqûre".

**COUPER LA COUTURE** - reportez-vous à la vidéo Coutures : "comment couper, cranter et dégrader les coutures".

TUTORIELS DE COUTURE



Développez vos compétences en regardant des vidéos courtes et faciles à suivre sur [simplicity.com/sewingtutorials](http://simplicity.com/sewingtutorials).

**POINT DEVANT** - Amenez l'aiguille vers le haut à travers l'ENVERS du tissu sur l'ENDROIT (A) et vers le bas sur l'ENVERS à une distance courte (B), en complétant le premier point. Continuez à faire des points de la même longueur et à la même distance en suivant les instructions de couture.

**LES PIÈCES DU PATRON SERONT IDENTIFIÉES PAR DES NUMÉROS LA PREMIÈRE FOIS QU'ELLES SERONT UTILISÉES.**

**PIQUER LES COUTURES ENDROIT CONTRE ENDROIT, SAUF INDIQUÉ DIFFÉREMMENT.**

### EXPLICATIONS DE COUTURE

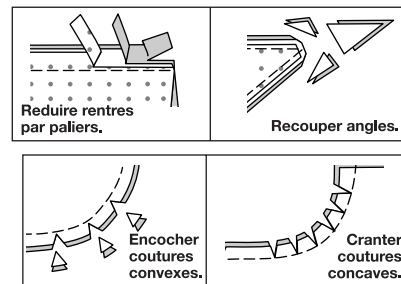
#### RENTRES DE COUTURE COMPRIS

Les rentrés sont tous de 1.5cm, sauf si indiqué différemment.

#### LEGENDE DES CROQUIS

Endroit	Envers	Entoilage
Doubleure	Triplure	

Au fur et à mesure de l'assemblage, repasser les rentrés ensemble puis ouverts, sauf si contre indiqué. Pour aplatir les coutures, cranter les rentrés où nécessaire.



### TUNIQUE A, B

**NOTE** : Les croquis montrent le premier modèle, sauf indiqué différemment.

### DEVANT

**1.** Faire une **PIQÛRE DE SOUTIEN** sur les bords de l'encolure des pièces du DEVANT (1) et du CÔTÉ DEVANT (2) dans le sens des flèches.

Pour stabiliser les bords de l'épaule du côté devant, mesurer la longueur de la couture d'épaule. Couper deux morceaux de ruban-soutien de 1.3 cm de large, chacun de cette mesure. Sur l'ENVERS, centrer le ruban-soutien par-dessus la ligne de couture d'épaule. Bâtir le long de la ligne de couture.

**2.** Piquer le côté devant sur le devant, ENDROIT CONTRE ENDROIT, en faisant coïncider les encoches. Retourner la couture vers le devant (Modèle A) ou vers le côté devant (modèle B). Presser.

**3.** Sur l'ENDROIT, **SURPIQUER** le devant (Modèle A) à 6 mm de la couture ou coudre à la main un **POINT DEVANT** sur le côté devant (Modèle B) à 6 mm de la couture.

#### Modèle A : Poches

**4.** **RENFORCER** le côté devant à travers les grands cercles, en piquant à 1.3 cm sur les côtés des cercles le long de la ligne de couture.

**5.** **RENFORCER** une pièce droite et une gauche de la POCHE (5) à travers les grands cercles, de la même façon.

**6.** Épingler les poches sur le devant en faisant coïncider les encoches et les grands cercles. Piquer entre les grands cercles. Cranter vers les grands cercles. **COUPER** la couture.

**7.** Retourner les poches vers l'INTÉRIEUR. Presser.

**8.** Sur l'ENDROIT, piquer à 6 mm du bord fini, en piquant à angle droit jusqu'aux grands cercles.

**9.** Sur l'ENVERS, épingler les poches restantes sur les poches attachées, ENDROIT CONTRE ENDROIT, en faisant coïncider les grands cercles et les encoches. Piquer ensemble les bords extérieurs des poches, en maintenant le devant libre. **FINIR** les bords extérieurs des valeurs de couture de la poche ensemble, si vous le désirez. Bâtir les bords du côté de la poche sur le devant au-dessus et au-dessous des cercles.

---

## DOS

---

**10.** Faire une **PIQÛRE DE SOUTIEN** sur les bords de l'encolure des pièces du DOS (3) et du CÔTÉ DOS (4) dans le sens des flèches.

**11.** Piquer le côté dos et le dos, ENDROIT CONTRE ENDROIT, en faisant coïncider les encoches. Retourner les coutures vers le dos (modèle A) ou vers le côté dos (modèle B). Presser.

**12.** Sur l'ENDROIT, **SURPIQUER** le dos (modèle A) ou coudre à la main un **POINT DEVANT** sur le côté dos (modèle B) à 6 mm de la couture.

**13.** Piquer le dos et le devant sur les côtés en faisant coïncider les encoches et les grands cercles, en maintenant le bord de fini l'ouverture de la poche libre pour le modèle A.

**ASTUCE** – Épingler le bord de l'ouverture de la poche à l'opposé de la ligne de couture du côté pour éviter de se coincer dans la piqûre. Si vous le désirez, **FINIR** ensemble les valeurs de couture.

Retourner la couture vers le dos, en retournant les poches (modèle A) vers le devant. Presser.

Piquer le devant et le dos sur les épaules. Retourner la couture vers le dos. Presser.

**14.** Sur l'ENDROIT, **SURPIQUER** (modèle A) ou coudre à la main un **POINT DEVANT** (modèle B) sur le dos à 6 mm de la couture.

---

## MANCHES

---

**15.** ENDROIT CONTRE ENDROIT, épingler le DESSUS DE MANCHE (7) et le DESSOUS DE MANCHE (8) sur la couture devant.

Retourner la couture vers le dessous de manche (modèle A) ou vers le dessus de manche (modèle B). Presser.

**16.** Sur l'ENDROIT, **SURPIQUER** le dessous de manche à 6 mm de la couture (modèle A) ou coudre à la main un **POINT DEVANT** sur le dessus de manche (modèle B) à 6 mm de la couture.

**17.** Piquer de la même façon l'autre couture de la manche, en surpiquant le modèle A ou en piquant à la main, modèle B.

**18.** Endroit contre endroit, épingler la manche sur l'emmanchure avec le petit cercle du milieu sur la couture d'épaule, en faisant coïncider le grand cercle avec les coutures de dessous de bras, les encoches et les petits cercles restants. Bâti. Piquer, puis piquer à 3 mm de la valeur de couture. Recouper les valeurs de couture près de la seconde piqûre au-dessous des encoches. **FINIR** les valeurs de couture ensemble si vous le désirez. Presser la couture vers la manche.

---

## PIED DE COL

---

**19.** Piquer les extrémités du PIED DE COL (6), ENDROIT CONTRE ENDROIT, en faisant coïncider les encoches. Plier le pied de col en deux dans le sens de la longueur, ENVERS CONTRE ENVERS, en faisant coïncider les encoches, les milieux et les petits cercles. Bâti ensemble les bords non finis.

**20.** Sur l'ENDROIT, épingler le pied de col sur la tunique, en plaçant la couture sur la couture d'épaule droite, en faisant coïncider les milieux, les encoches et le petit cercle avec la couture d'épaule droite. Piquer en couture de 1 cm, en étendant le pied de col pour ajuster. Retourner la couture vers le vêtement, en retournant le pied de col. Presser.

**21. SURPIQUER** la tunique à 6 mm de la couture, en saisissant les valeurs de couture sur l'envers.

**22. Modèle B :** sur l'ENDROIT, coudre à la main un **POINT DEVANT** le long de la surpiqûre.

---

## FINITION

---

**23.** Relever un ourlet de 2.5 cm sur le bord inférieur de la tunique et des manches. Bâti près de la pliure. Presser. Bâti près du bord non fini de l'ourlet.

**24. Modèle A :** **SURPIQUER** l'ourlet en place en utilisant le bâti supérieur comme un guide.

**25. Modèle B :** Sur l'ENDROIT, coudre à la main un ourlet en place en utilisant un **POINT DEVANT** et en utilisant le bâti supérieur comme un guide.