

- 1 FRONT - A,B
- 2 FRONT INTERFACING - A,B
- 3 POCKET - A
- 4 POCKET LINING - A
- 5 BODICE BACK - A,B
- 6 BACK INTERFACING - A,B
- 7 SKIRT BACK - A,B
- 8 FRONT FACING - A,B
- 9 BODICE FRONT LINING - A,B
- 10 SKIRT FRONT LINING - A,B
- 11 BUTTONHOLE GUIDE - A,B
- 1 DEVANT - A, B
- 2 ENTOILAGE DEVANT - A, B
- 3 POCHÉ - A
- 4 DOUBLURE DE POCHE - A
- 5 CORSAGE DOS - A, B
- 6 ENTOILAGE DOS - A, B
- 7 JUPE DOS - A, B
- 8 PAREMENTURE DEVANT - A, B
- 9 DOUBLURE CORSAGE DEVANT - A, B
- 10 DOUBLURE JUPE DEVANT - A, B
- 11 GUIDE POUR BOUTONNIÈRES - A, B

BODY MEASUREMENTS / MESURES DU CORPS

Sizes/Tailles	MISSES/JEUNE FEMME									
	10	12	14	16	18	20W	22W	24W	26W	28W
Bust (ins)	32½	34	36	38	40	42	44	46	48	50
Waist	25	26½	28	30	32	35	37	39	41½	44
Hip	34½	36	38	40	42	44	46	48	50	52
Bk. Wst Lgth.	16	16¼	16½	16¾	17	17¼	17½	17¾	17¾	17¾
T. poitrine (cm)	83	87	92	97	102	107	112	117	122	127
T. taille	64	67	71	76	81	89	94	99	105	112
T. hanches	88	92	97	102	107	112	117	122	127	132
Nuque à taille	40.5	41.5	42	42.5	43	44	44	44.5	45	45

FABRIC CUTTING LAYOUTS

⊕ Indicates Bustline, Waistline, Hipline and/or Biceps. Measurements refer to circumference of Finished Garment (Body Measurement + Wearing Ease + Design Ease). Adjust Pattern if necessary.

Lines shown are CUTTING LINES, however, 5/8" (1.5cm) SEAM ALLOWANCES ARE INCLUDED, unless otherwise indicated. See SEWING INFORMATION for seam allowance.

Find layout(s) by Garment/View, Fabric Width and Size. Layouts show approximate position of pattern pieces; position may vary slightly according to your pattern size.

All layouts are for with or without nap unless specified. For fabrics with nap, pile, shading or one-way design, use WITH NAP layout.

RIGHT SIDE OF PATTERN	WRONG SIDE OF PATTERN	RIGHT SIDE OF FABRIC	WRONG SIDE OF FABRIC
-----------------------	-----------------------	----------------------	----------------------

S/T = SIZE(S)/TAILLE(S)
 * = WITH NAP/AVEC SENS
 S/L = SELVAGE(S)/LISIÈRE(S)
 AS/TT = ALL SIZE(S)/TOUTES TAILLE(S)
 ** = WITHOUT NAP/SANS SENS
 F/P = FOLD/PLIURE
 CF/PT = CROSSWISE FOLD/PLIURE TRAME

Position fabric as indicated on layout. If layout shows...

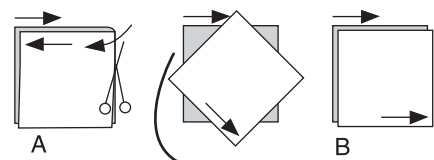
GRAINLINE—Place on straight grain of fabric, keeping line parallel to selvage or fold. ON "with nap" layout arrows should point in the same directions. (On Fur Pile fabrics, arrows point in direction of pile.)

SINGLE THICKNESS—Place fabric right side up. (For Fur Pile fabrics, place pile side down.)

DOUBLE THICKNESS

WITH FOLD—Fold fabric right sides together.

* WITHOUT FOLD—With right sides together, fold fabric CROSSWISE. Cut fold from selvage to selvage (A). Keeping right sides together, turn upper layer completely around so nap runs in the same direction as lower layer.



FOLD—Place edge indicated exactly along fold of fabric. NEVER cut on this line.

When pattern piece is shown like this...

• Cut other pieces first, allowing enough fabric to cut this piece (A). Fold fabric and cut piece on fold, as shown (B).

★ Cut piece only once. Cut other pieces first, allowing enough fabric to cut this piece. Open fabric; cut piece on single layer.

Cut out all pieces along cutting line indicated for desired size using long, even scissor strokes, cutting notches outward.

Transfer all markings and lines of construction before removing pattern tissue. (Fur Pile fabrics, transfer markings to wrong side.)

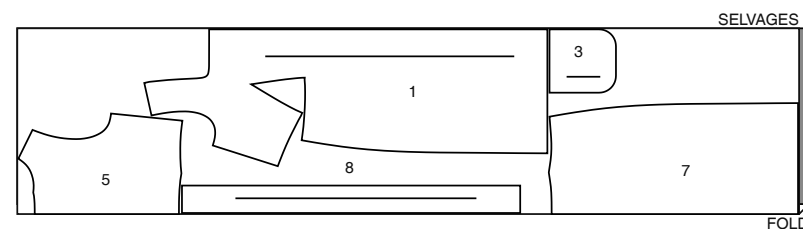
NOTE: Broken-line boxes (a! b! c!) in layouts represent pieces cut by measurements provided.

DRESS A / ROBE A

PIECES 1 3 5 7 8

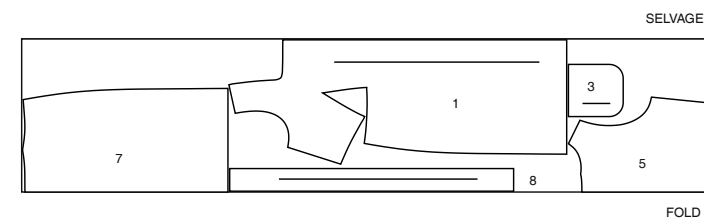
45" (115CM) *

S/T10 12 14 16 18 20W 22W



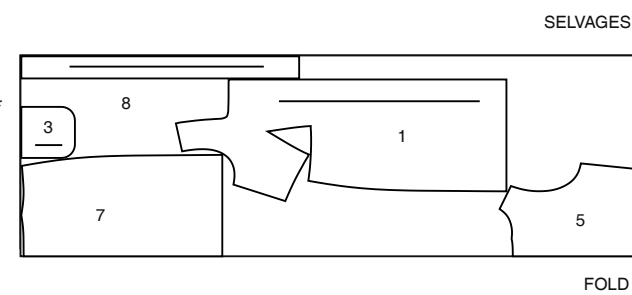
45" (115CM) *

S/T 24W 26W 28W



60" (150CM) *

AS/TT

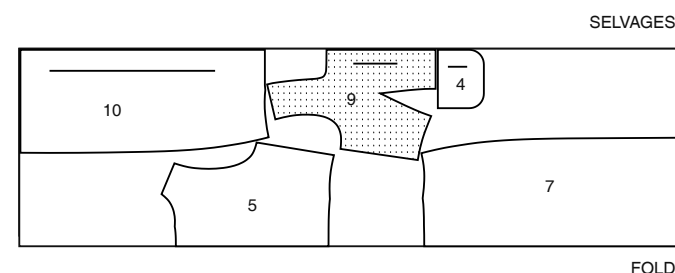


LINING A / DOUBLURE A

PIECES 4 5 7 9 10

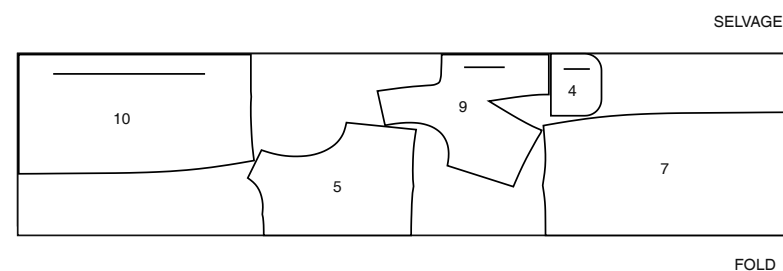
45" (115CM) **

S/T 10 12 14 16 18



45" (115CM) **

S/T 20W 22W 24W 26W 28W



INTERFACING A,B / ENTOILAGE A, B

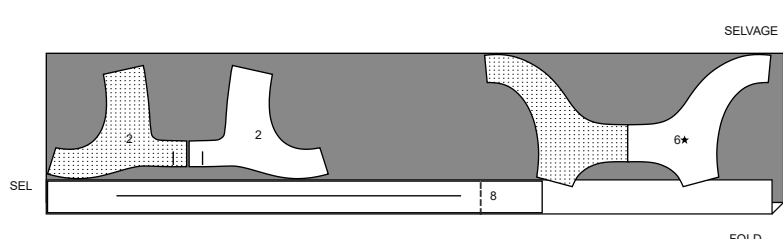
NOTE: DASHED LINE SHOWN ON PATTERN PIECES IN CUTTING LAYOUTS INDICATES CUTTING LINE FOR SHORTER LENGTH

NOTE : LA LIGNE POINTILLÉE DANS LE PLAN DE COUPE DU PATRON INDIQUE LA LIGNE DE COUPE POUR LE MODÈLE LE PLUS COURT.

PIECES 2 6 8

20" (51CM)

AS/TT

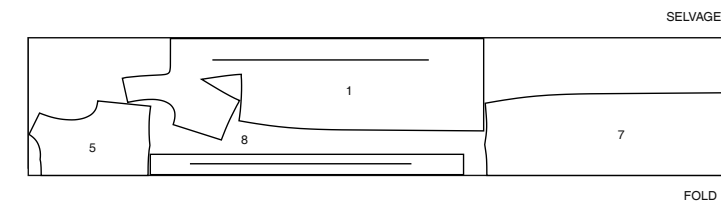


DRESS B / ROBE B

PIECES 1 5 7 8

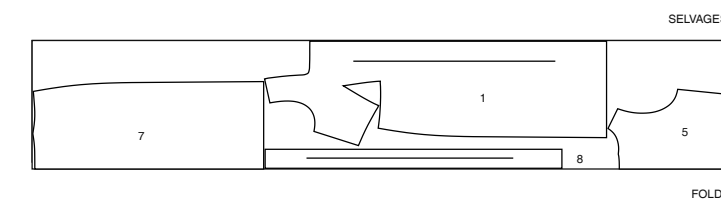
45" (115CM) *

S/T 10 12 14 16 18 20W 22W



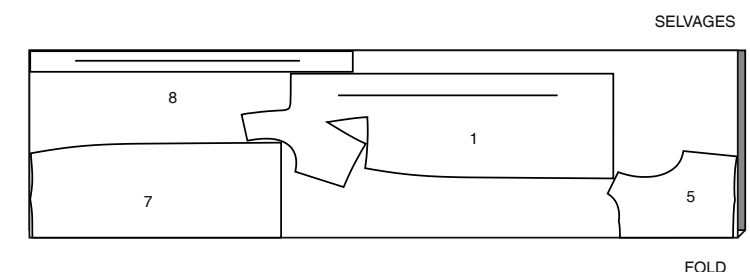
45" (115CM) *

S/T 24W 26W 28W



60" (150CM) *

AS/TT

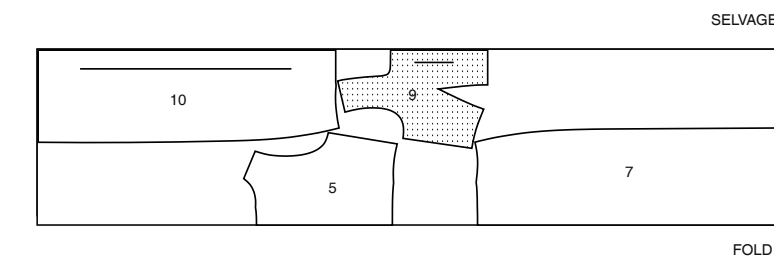


LINING B / DOUBLURE B

PIECES 5 7 9 10

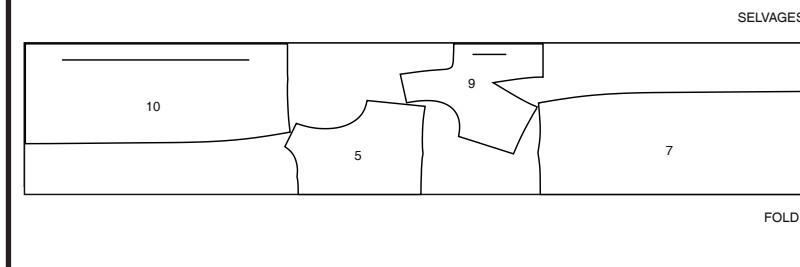
45" (115CM) **

S/T 10 12 14 16 18



45" (115CM) **

S/T 20W 22W 24W 26W 28W



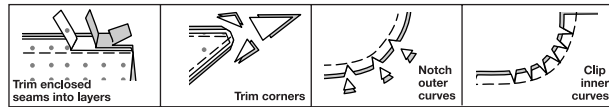
SEWING INFORMATION

5/8" (1.5cm) SEAM ALLOWANCES ARE INCLUDED,
 (unless otherwise indicated)

ILLUSTRATION SHADING KEY

Right Side	Wrong Side	Interfacing	Lining	Underlining

Press as you sew. Press seams flat, then press open, unless otherwise instructed. Clip seam allowances, where necessary, so they lay flat.



GLOSSARY

Sewing methods in **BOLD TYPE** have Sewing Tutorial Video available. Scan QR CODE to watch videos:

CATCH STITCH – See **Hand Stitching**: “hand sewing a catch stitch” video.

EDGESTITCH – See **Machine Stitches**: “how to sew an edgestitch” video.

FLAT DART – See **Darts**: “sewing flat dart” video.

SLIPSTITCH – See **Hand Stitching**: “how to slip stitch” video.

STAYSTITCH – See **Machine Stitches**: “how to do stay stitching” video.

TRIM SEAM – See **Seams**: “how to trim, clip and layer seams” video.

UNDERSTITCH – See **Machine Stitches**: “how to understitch” video.

SEWING TUTORIALS



Build your skills viewing short, easy-to-follow videos at simplicity.com/sewingtutorials

PATTERN PIECES WILL BE IDENTIFIED BY NUMBERS THE FIRST TIME THEY ARE USED.

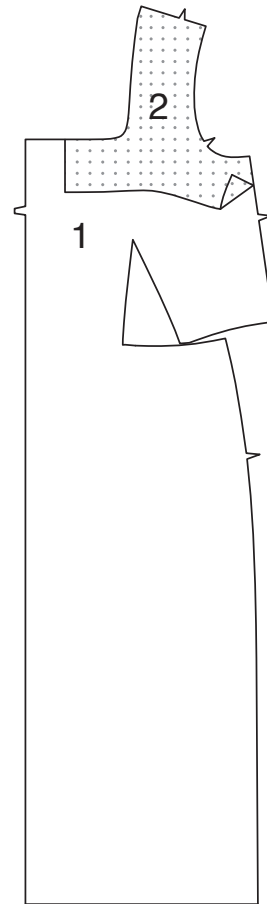
STITCH 5/8" (1.5CM) SEAMS WITH RIGHT SIDES TOGETHER UNLESS OTHERWISE STATED.

DRESS A, B

NOTE: Trim 1" (2.5cm) from lower edge of **SKIRT BACK (7)** lining sections before stitching seams.

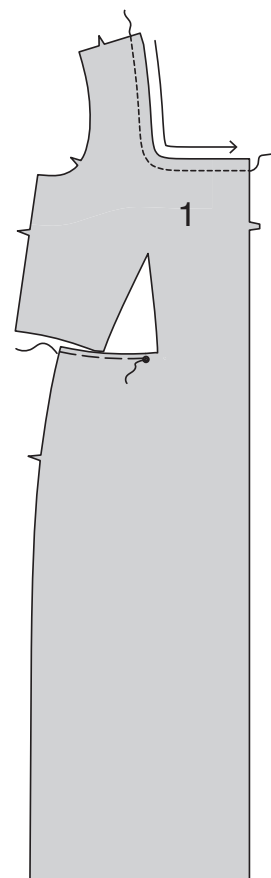
INTERFACING

1. Pin **FRONT INTERFACING (2)** to **WRONG** side of **FRONT (1)** with raw edges even. Fuse in place following manufacturer's directions.

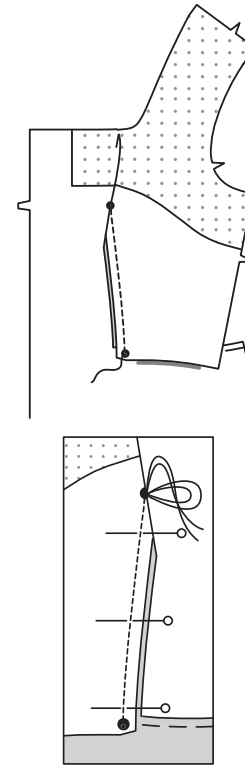


FRONT

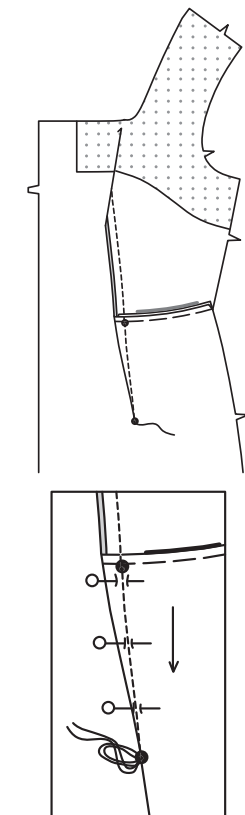
2. **STAYSTITCH** neck edge of **FRONT (1)** by stitching 1/2" (1.3cm) from cut edge in direction of arrows. This stitching stays in permanently to prevent stretching on curved edges. (Shown only in the first illustration.)
 To ease lower half of waistline seam from side edge to small dot, loosen needle tension slightly. On **OUTSIDE**, stitch a scant 1/4" (6mm) from cut edge using a long stitch.



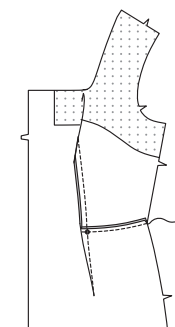
3. To make dart seam on bodice area of front, with **RIGHT** sides together, bring broken lines together carefully matching small dots. On **INSIDE**, place pins at **RIGHT** angles to the broken lines. Stitch the dart seam from outer small dot to the point. Press the dart seam flat along the stitching to “blend” the stitches, then press dart toward center front.



4. To make **FLAT DART** on front (below dart seam), with **RIGHT** sides together, fold the fabric through the center of the dart, bringing broken lines and small dots together. On **INSIDE**, place pins at **RIGHT** angles to the broken lines. Connecting to previous stitching, stitch the dart from wide end to point. Press the dart flat along the stitching to “blend” the stitches, then press dart toward front.

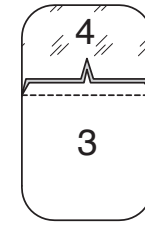


5. With **RIGHT** sides together and raw edges even, pin waistline seam, pulling up ease stitches to fit. Stitch in a 1/4" (6mm) seam from side edge to small dot, back-stitching at dot to reinforce the seam.

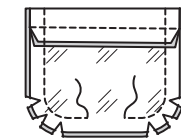


POCKET A

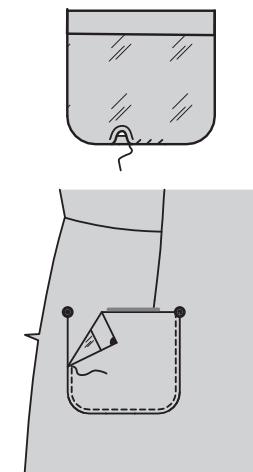
6. With **RIGHT** sides together and raw edges even, pin **POCKET LINING (4)** to **POCKET (3)** along notched edge. Stitch. **TRIM SEAM**. Press seam toward lining.



7. Fold pocket along foldline with **RIGHT** sides together, bringing raw edges of pocket and lining together. Stitch, leaving an opening along lower edge for turning. **TRIM SEAM**, clipping along curves.

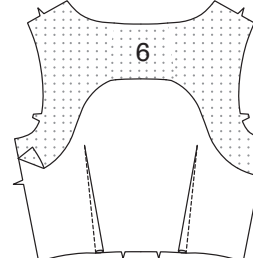
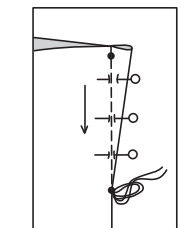
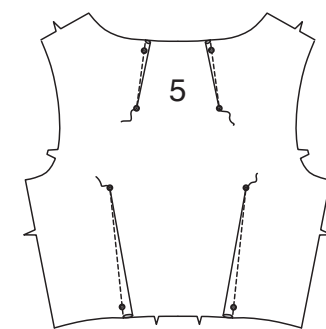


8. Turn pocket; press. **SLIPSTITCH** opening closed. On **OUTSIDE**, pin pocket to front along placement line, matching large dots. **EDGESTITCH** in place along side and lower edges.

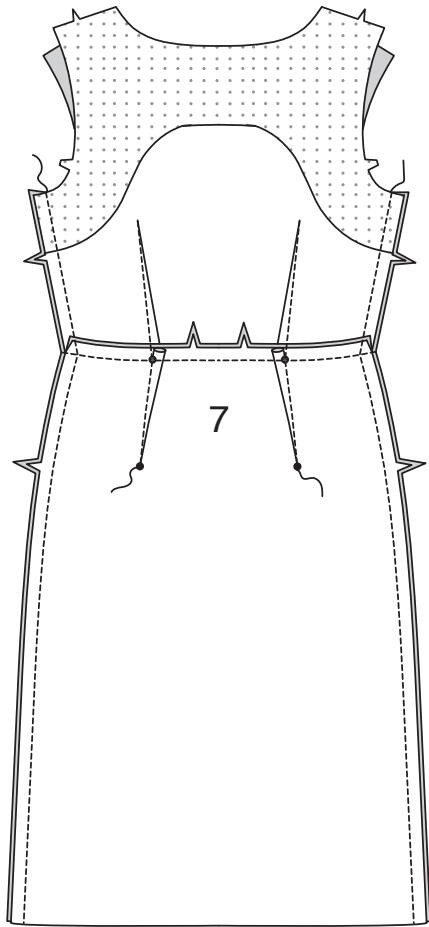


BACK

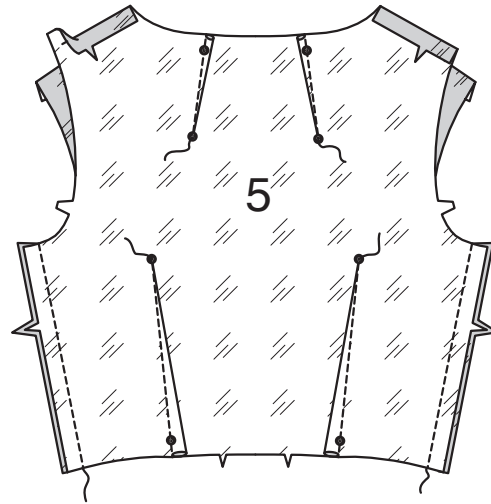
9. To make **FLAT DART(s)** on neck and waist edges of **BODICE BACK (5)**, with **RIGHT** sides together, fold the fabric through the center of the dart, bringing broken lines and small dots together. On **INSIDE**, place pins at **RIGHT** angles to the broken lines. Stitch the darts from wide end to point. Press the darts flat along the stitching to “blend” the stitches, then press darts toward center.
 Pin **BACK INTERFACING (6)** to **WRONG** side of bodice back with raw edges even. Fuse in place following manufacturer's directions.



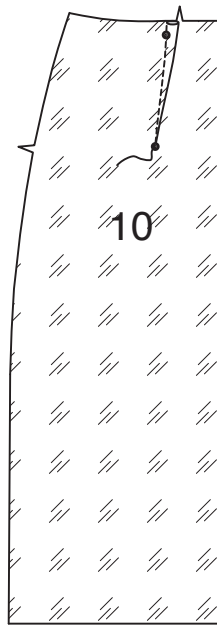
10. Make **FLAT DART(s)** on **SKIRT BACK (7)** and press toward center in the same manner as bodice back. With **RIGHT** sides together and raw edges even, pin skirt back to bodice back at waist edges. Stitch. Press seam toward bodice. Stitch front to back at side edges.



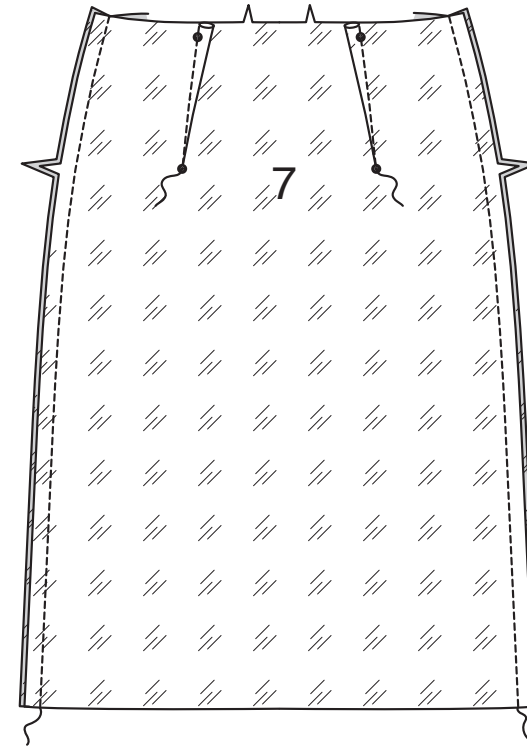
12. Press under 5/8" (1.5cm) seam allowance on shoulder edges of **BODICE BACK (5)** lining sections. Make **FLAT DART(s)** on neck and waist edges of bodice back lining in the same manner as dress. With **RIGHT** sides together and raw edges even, pin bodice back lining to bodice front lining at side edges. Stitch.



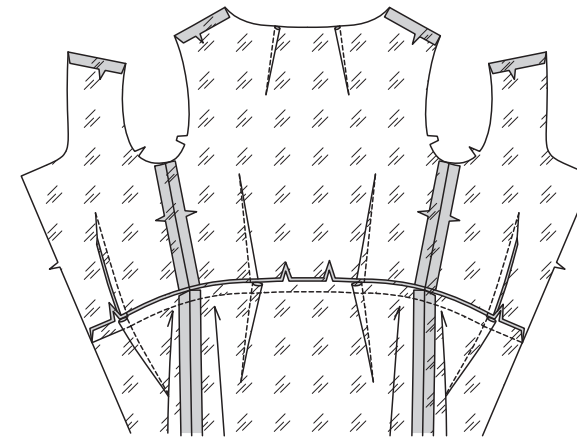
13. To make **FLAT DART** on **SKIRT FRONT LINING (10)**, with **RIGHT** sides together, fold the fabric through the center of the dart, bringing broken lines and small dots together. On **INSIDE**, place pins at **RIGHT** angles to the broken lines. Stitch the dart from wide end to point. Press the dart flat along the stitching to "blend" the stitches, then press dart toward center front.



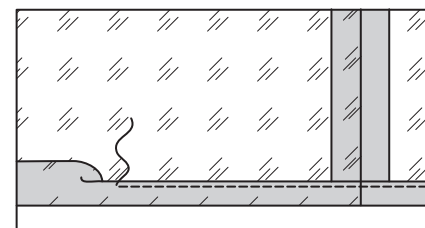
14. Make **FLAT DART(s)** on **SKIRT BACK (7)** lining in the same manner as dress. With **RIGHT** sides together and raw edges even, pin skirt back lining to skirt front lining at side edges. Stitch.



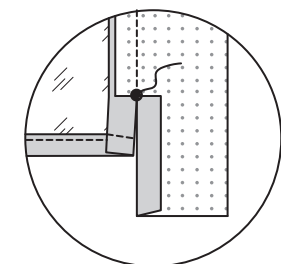
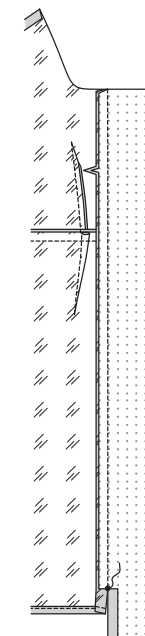
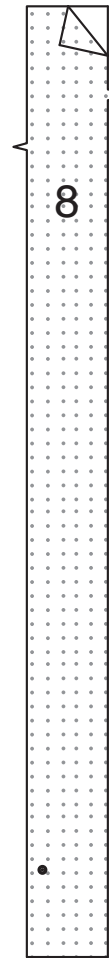
15. With **RIGHT** sides together and raw edges even, pin bodice lining to skirt lining at waist edges, matching seams and notches. Stitch. Press seam toward bodice lining.



16. Press up 3/4" (2cm) on lower edge of lining. Turn under raw edge 1/4" (6mm); press. **EDGESTITCH** close to inner pressed edge.

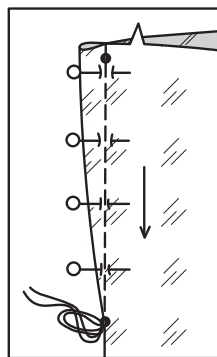
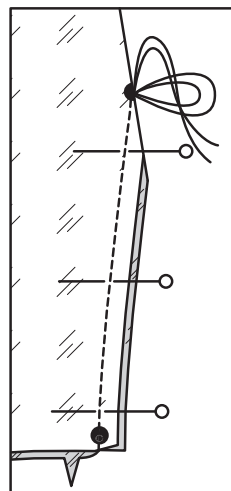
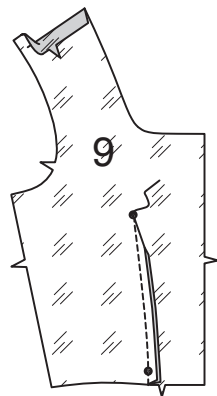


17. Pin interfacing to **WRONG** side of **FRONT FACING (8)** with raw edges even. Fuse in place following manufacturer's directions. With **RIGHT** sides together, pin front facing to front lining, matching small dots and notches. Stitch from neck edge to small dot, back-stitching at dot to reinforce seam. Clip only the facing seam allowance at end of stitching, as shown. Press seam toward lining, pressing under 5/8" (1.5cm) on inner edge of facing below clip, as shown.

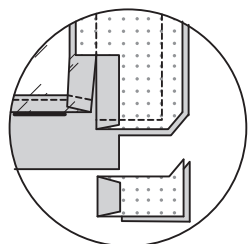
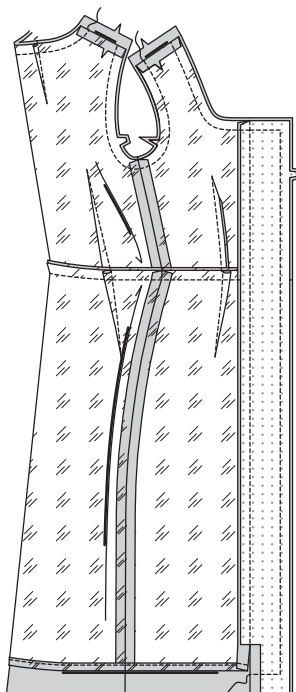


FACING AND LINING

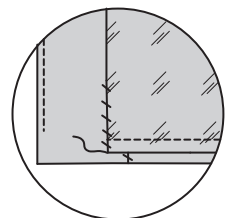
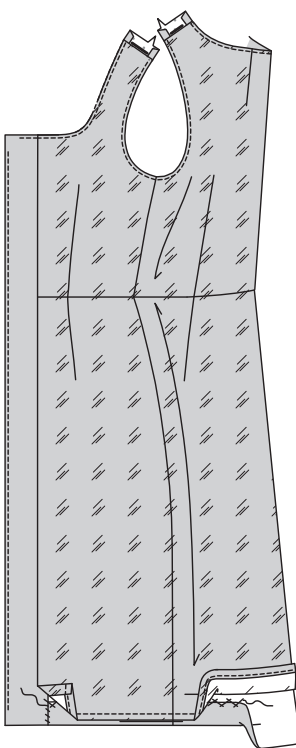
11. Press under 5/8" (1.5cm) seam allowance on shoulder edge of **BODICE FRONT LINING (9)** sections. To make dart seam on bodice front lining, with **RIGHT** sides together, bring broken lines together carefully matching small dots. On **INSIDE**, place pins at **RIGHT** angles to the broken lines. Stitch the dart seam from wide end to the point. Press the dart seam flat along the stitching to "blend" the stitches, then press dart toward center front.



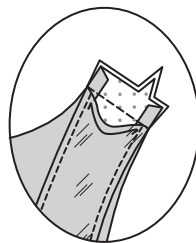
18. With RIGHT sides together and raw edges even, pin lining and facing to dress, matching centers, seams, and notches. Stitch front, neck, and armhole edges. **TRIM SEAM.** Stitch across front facing exactly 1-1/2" (3.8cm) above lower edge. Trim lower edge of front facing close to stitching. Trim dress to within 5/8" (1.5cm) of inner edge of facing, as shown.



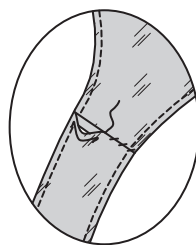
19. **UNDERSTITCH** the facing and lining as far as possible. Turn facing and lining; press, pressing up dress hem. **CATCH STITCH** hem in place. **SLIPSTITCH** front facing to lining below the small dot, continuing with stitching through hem allowance, invisibly.



20. With RIGHT sides together and raw edges even, pin shoulder edges of dress, matching notches. Stitch, being careful not to catch in pressed edges of shoulder lining.

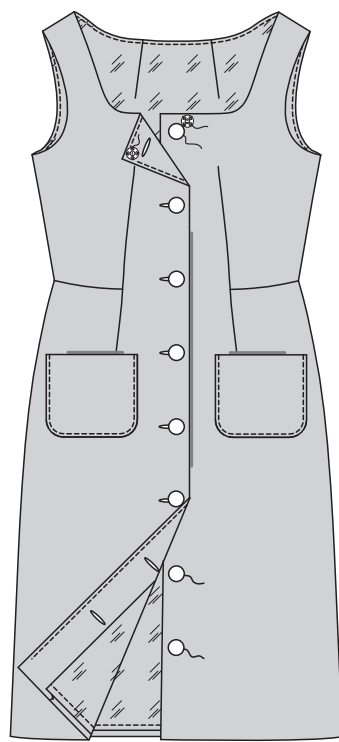
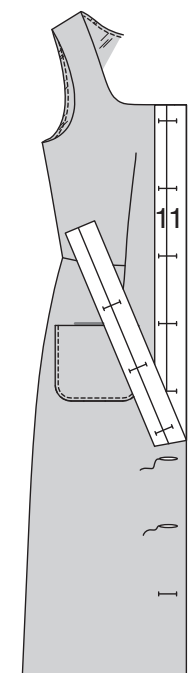


21. Press shoulder seam open. Pin pressed edges of lining over seam. **SLIPSTITCH** in place.

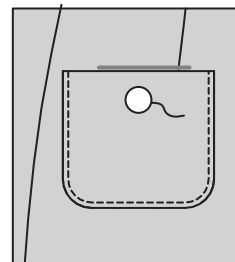


FINISHING

22. To mark buttonholes in RIGHT front, place **BUTTONHOLE GUIDE** (11) along finished edge of dress, matching centers, as shown. Transfer buttonhole markings to dress. Make buttonholes at markings. Lap RIGHT front over LEFT, matching centers. Sew buttons under buttonholes. On **INSIDE**, sew knob section of snap to upper RIGHT front corner. Sew socket section of snap to **OUTSIDE** of upper LEFT front under snap.



23. FOR VIEW A – Sew button to front of pocket at small dot.



FRANÇAIS

PLANS DE COUPE

⊕ Indique: pointe de poitrine, ligne de taille, de hanches et/ou avantbras. Ces mesures sont basées sur la circonférence du vêtement fini. (Mesures du corps + Aisance confort + Aisance mode) Ajuster le patron si nécessaire.

Les lignes épaisses sont les LIGNES DE COUPE, cependant, des rentrés de 1.5cm sont compris, sauf si indiqué différemment. Voir EXPLICATIONS DE COUTURE pour largeur spécifiée des rentrés.

Choisir le(s) plan(s) de coupe selon modèle/largeur du tissu/taille. Les plans de coupe indiquent la position approximative des pièces et peut légèrement varier selon la taille du patron.

Les plans de coupe sont établis pour tissu avec/sans sens. Pour tissu avec sens, pelucheux ou certains imprimés, utiliser un plan de coupe AVEC SENS.

ENDROIT DU PATRON	ENVERS DU PATRON	ENDROIT DU TISSU	ENVERS DU TISSU
-------------------	------------------	------------------	-----------------

S/T = SIZE(S)/TAILLE(S)
* = WITH NAP/AVEC SENS
S/L = SELVAGE(S)/LISIÈRE(S)
AS/TT = ALL SIZE(S)/TOUTES TAILLE(S)
** = WITHOUT NAP/SANS SENS
F/P = FOLD/PLIURE
CF/PT = CROSSWISE FOLD/PLIURE TRAME

Disposer le tissu selon le plan de coupe. Si ce dernier indique...

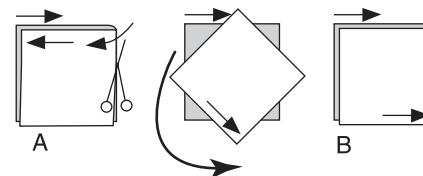
DROIT FIL—A placer sur le droit fil du tissu, parallèlement aux lisières ou au pli. Pour plan "avec sans," les flèches seront dirigées dans la même direction. (Pour fausse fourrure, placer la pointe de la flèche dans le sens descendant des poils.)

SIMPLE EPAISSEUR—Placer l'endroit sur le dessus. (Pour fausse fourrure, placer le tissu l'endroit dessous.)

DOUBLE EPAISSEUR

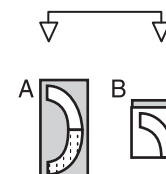
AVEC PLIURE—Placer endroit contre endroit.

* **SANS PLIURE**—Plier le tissu en deux sur la TRAME, endroit contre endroit. Couper à la pliure, de lisière à lisière (A). Placer les 2 épaisseurs dans le même sens du tissu, endroit contre endroit (B).



PLIURE—Placer la ligne du patron exactement sur la pliure NE JAMAIS COUPER sur cette ligne.

Si la pièce se présente ainsi...
• Couper d'abord les autres pièces, réservant du tissu (A). Plier le tissu et couper la pièce sur la pliure, comme illustré (B).



★ Couper d'abord les autres pièces, réservant pour la pièce en question. Déplier le tissu et couper la pièce sur une seule épaisseur.

Couper régulièrement les pièces le long de la ligne de coupe indiquée pour la taille choisie, coupant les crans vers l'extérieur.

Marquer repères et lignes avant de retirer le patron. (Pour fausse fourrure, marquer sur l'envers du tissu.)

NOTE: Les parties encadrées avec des pointillées sur les plans de coupe (a! b! c!) représentent les pièces coupées d'après les mesures données.

EXPLICATIONS DE COUTURE

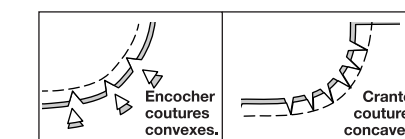
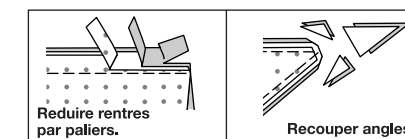
RENTRES DE COUTURE COMPRIS

Les rentrés sont tous de 1.5cm, sauf si indiqué différemment.

LEGENDE DES CROQUIS

Endroit	Envers	Entoilage
Doublure		Triplure

Au fur et à mesure de l'assemblage, repasser les rentrés ensemble puis ouverts, sauf si contre indiqué. Pour aplatir les coutures, cranter les rentrés où nécessaire.



GLOSSAIRE

Les termes de couture imprimés en **CARACTÈRES GRAS** ont l'aide d'une Vidéo de Tutoriel de couture. Scanner le CODE QR pour regarder les vidéos :

POINTS DE CHAUSSON – reportez-vous à la vidéo Points à la main : "faire des points de chausson à la main".

PIQUER LE BORD – reportez-vous à la vidéo Points à la machine : "comment piquer le bord".

PINCE PLATE - reportez-vous à la vidéo Pincés : "coudre une pince plate".

POINTS COULÉS - reportez-vous à la vidéo Points à la main : "comment faire des points coulés".

PIQÛRE DE SOUTIEN - reportez-vous à la vidéo Points à la machine : "comment faire une piqûre de soutien".

COUPER LA COUTURE - reportez-vous à la vidéo Coutures : "comment couper, cranter et dégrader les coutures".

SOUS-PIQUER - reportez-vous à la vidéo Points à la machine : "comment faire une sous-piqûre".

TUTORIELS DE COUTURE



Développez vos compétences en regardant des vidéos courtes et faciles à suivre sur simplicity.com/sewingtutorials.

PIQUER LES COUTURES ENDROIT CONTRE ENDROIT, SAUF INDIQUÉ DIFFÉREMMENT.

PIQUER DES COUTURES DE 1.5 CM ENDROIT CONTRE ENDROIT, SAUF INDIQUÉ DIFFÉREMMENT.

ROBE A, B

NOTE : Recouper 2.5 cm du bord inférieur des pièces en doublure de JUPE DOS (7) avant de faire les coutures.

ENTOILAGE

1. Épingler l'ENTOILAGE DEVANT (2) sur l'ENVERS du DEVANT (1) ayant les bords non finis au même niveau. Faire adhérer en place en suivant la notice d'utilisation.

DEVANT

2. Faire une **PIQÛRE DE SOUTIEN** sur le bord de l'encolure du DEVANT (1) en piquant à 1.3 cm du bord coupé dans le sens des flèches. Cette piqûre reste de façon permanente pour empêcher que les bords arrondis se déforment. (Montrée seulement dans le premier croquis).

Pour soutenir la moitié inférieure de la couture de taille du bord du côté jusqu'au petit cercle, relâcher légèrement la tension de l'aiguille. Sur l'ENDROIT, piquer à un peu moins de 6 mm du bord coupé à grands points.

3. Pour faire la couture de pince sur la zone du corsage du devant, ENDROIT CONTRE ENDROIT, amener les ligne pointillées l'une sur l'autre en faisant coïncider soigneusement les petits cercles. Sur l'ENVERS, placer les épingles PERPENDICULAIREMMENT aux lignes pointillées. Piquer la couture de pince du petit cercle extérieur jusqu'à la pointe. Presser la couture de pince à plat le long de la piqûre pour « intégrer » les points, puis presser la pince vers le milieu devant.

4. Pour faire la **PINCE PLATE** sur le devant (au-dessous de la couture de pince), ENDROIT CONTRE ENDROIT, plier le tissu à travers le centre de la pince, en amenant les lignes pointillées et les petits cercles l'un sur l'autre. Sur l'ENVERS, placer les épingles PERPENDICULAIREMMENT aux lignes pointillées. En raccordant avec la piqûre précédente, piquer la pince de l'extrémité la plus large à la pointe. Presser la pince à plat le long de la piqûre pour « intégrer » les points, puis presser la pince vers le devant.

5. ENDROIT CONTREN ENDROIT et ayant les bords non finis au même niveau, épingler la couture de taille, en tirant sur le fauil pour ajuster. Piquer en couture de 6 mm du bord du côté au petit cercle, en piquant au point arrière sur le cercle pour renforcer la couture.

POCHE A

6. ENDROIT CONTRE ENDROIT et ayant les bords non finis au même niveau, épingler la DOUBLURE DE POCHE (4) sur la POCHE (3) le long du bord à encoche. Piquer. **RECUPER LA COUTURE.** Presser la couture vers la doublure.

7. Plier la poche sur la ligne de pliure ENDROIT CONTRE ENDROIT, en amenant les bords non finis de la poche et de la doublure l'un sur l'autre. Piquer en laissant une ouverture le long du bord inférieur pour retourner. **COUPER LA COUTURE,** en crantant le long des courbes.

8. Retourner la poche ; presser. Coudre en fermant l'ouverture aux **POINTS COULÉS.** Sur l'ENDROIT, épingler la poche sur le devant le long de la ligne d'emplacement, en faisant coïncider les grands cercles. **PIQUER LE BORD** en place le long des bords du côté et inférieur.

DOS

9. Pour faire la (les) **PINCE (s) PLATE (s)** sur les bords de l'encolure et de la taille du CORSAGE DOS (5), ENDROIT CONTRE ENDROIT, plier le tissu à travers le centre de la pince, en amenant les lignes pointillées et les petits cercles l'un sur l'autre. Sur l'ENVERS, placer les épingles PERPENDICULAIREMMENT aux lignes pointillées. Piquer les pinces de l'extrémité la plus large à la pointe. Presser les pinces à plat le long de la piqûre pour « intégrer » les points, puis presser les pinces vers le centre. Épingler l'ENTOILAGE DOS (6) sur l'ENVERS du corsage dos avec les bords non finis au même niveau. Faire adhérer en place en suivant la notice d'utilisation.

10. Faire la (les) **PINCE (s) PLATE (s)** sur la JUPE DOS (7) et presser vers le centre comme décrit pour le corsage dos. ENDROIT CONTRE ENDROIT et ayant les bords non finis au même niveau, épingler la jupe dos et le corsage dos sur les bords de la taille. Piquer. Presser la couture vers le corsage. Piquer le devant et le dos sur les bords du côté.

PAREMENTURE ET DOUBLURE

11. Rentrer au fer une valeur de couture de 1.5 cm sur le bord de l'épaule des pièces de la DOUBLURE CORSAGE DEVANT (9). Pour faire la couture de pince sur la doublure corsage devant, ENDROIT CONTRE ENDROIT, amener les lignes pointillées l'une sur l'autre, en faisant coïncider soigneusement les petits cercles. Sur l'ENVERS, placer les épingles PERPENDICULAIREMMENT aux lignes pointillées. Piquer la couture de pince de l'extrémité la plus large à la pointe. Presser la couture de pince à plat le long de la piqûre pour "intégrer" les points, puis presser la pince vers le milieu devant.

12. Rentrer au fer une valeur de couture de 1.5 cm sur les bords de l'épaule des pièces de la doublure CORSAGE DOS (5). Faire la (les) **PINCES (s) PLATE (s)** sur les bords de l'encolure et de la taille de la doublure corsage dos comme décrit pour la robe. ENDROIT CONTRE ENDROIT et ayant les bords non finis au même niveau, épingler la doublure corsage dos et la doublure corsage devant sur les bords du côté. Piquer.

13. Pour faire la **PINCE PLATE** sur la DOUBLURE JUPE DEVANT (10), ENDROIT CONTRE ENDROIT, plier le tissu à travers le centre de la pince, en amenant les lignes pointillées et les petits cercles l'un sur l'autre. Sur l'ENVERS, placer les épingles PERPENDICULAIREMMENT aux lignes pointillées. Piquer la pince de l'extrémité la plus large à la pointe. Presser la pince à plat le long de la piqûre pour « intégrer » les points, puis presser la pince vers le milieu devant.

14. Faire la (les) **PINCE (s) PLATE(s)** sur la doublure de JUPE DOS (7) comme décrit pour la robe. ENDROIT CONTRE ENDROIT et ayant les bords non finis au même niveau, épingler la doublure de jupe dos et la doublure de jupe devant sur les bords du côté. Piquer.

15. ENDROIT CONTRE ENDROIT et ayant les bords non finis au même niveau, épingler la doublure de corsage et la doublure de jupe sur les bords de la taille, en faisant coïncider les coutures et les encoches. Piquer. Presser la couture vers la doublure de corsage.

16. Relever au fer 2 cm sur le bord inférieur de la doublure. Rentrer 6 mm du bord non fini ; presser. **PIQUER LE BORD** près du bord intérieur pressé.

17. Épingler l'entoilage sur l'ENVERS de la PAREMENTURE DEVANT (8) ayant les bords non finis au même niveau. Faire adhérer en place en suivant la notice d'utilisation. ENDROIT CONTRE ENDROIT, épingler la parementure devant sur la doublure devant, en faisant coïncider les petits cercles et les encoches. Piquer du bord de l'encolure jusqu'au petit cercle, en piquant au point arrière sur le cercle pour renforcer la couture. Cranter seulement la valeur de couture de la parementure au bout de la piqûre, comme illustré. Presser la couture vers la doublure, en rentrant au fer 1.5 cm sur le bord intérieur de la parementure au-dessous du cran, comme illustré.

18. ENDROIT CONTRE ENDROIT et ayant les bords non finis au même niveau, épingler la doublure et la parementure sur la robe, en faisant coïncider les milieux, les coutures et les encoches. Piquer les bords du devant, de l'encolure et de l'emmanchure. **COUPER LA COUTURE.** Piquer à travers la parementure devant exactement à 3.8 cm au-dessus du bord inférieur. Recouper le bord inférieur de la parementure devant près de la piqûre. Recouper la robe à 1.5 cm du bord intérieur de la parementure, comme illustré.

19. SOUS-PIQUER la parementure et la doublure aussi loin que possible. Retourner la parementure et la doublure ; presser, en relevant au fer l'ourlet de la robe. Coudre aux **POINTS DE CHAUSSON** l'ourlet en place. Coudre la parementure devant et la doublure au-dessous du petit cercle aux **POINTS COULÉS,** continuer à piquer à travers la valeur de couture d'ourlet, de façon invisible.

20. ENDROIT CONTRE ENDROIT et ayant les bords non finis au même niveau, épingler les bords de l'épaule de la robe, en faisant coïncider les encoches. Piquer en veillant à ne pas saisir les bords pressés de la doublure d'épaule.

21. Ouvrir au fer la couture d'épaule. Épingler les bords pressés de la doublure par-dessus la couture. Coudre en place aux **POINTS COULÉS.**

FINITION

22. Pour marquer les boutons sur le devant DROIT, placer le GUIDE POUR BOUTONNIÈRES (11) le long du bord fini de la robe, en faisant coïncider les milieux, comme illustré. Reporter les marques de la boutonnière sur la robe. Faire les boutons sur les marques. Superposer le devant DROIT au GAUCHE, en faisant coïncider les milieux. Coudre les boutons sous les boutonsnières. Sur l'ENVERS, coudre le bouton-pression mâle sur le coin du devant DROIT supérieur. Coudre le bouton-pression femelle sur l'ENDROIT du devant GAUCHE supérieur, sous l'autre bouton-pression.

23. POUR LE MODÈLE A – coudre le bouton sur le petit cercle du devant de la poche.