

- 1 VORDERTEIL - A,B
- 2 VORDERE EINLAGE - A,B
- 3 TASCHEN- A
- 4 TASCHENFUTTER- A
- 5 RÜCKW. OBERTEIL - A,B
- 6 RÜCKW. EINLAGE - A,B
- 7 ROCKRÜCKENTEIL - A,B
- 8 VORD. BESATZ - A,B
- 9 FUTTER DES VORD. OBERTEILS - A,B
- 10 FUTTER DES ROCKVORDERTEILS - A,B
- 11 KNOPFLOCHLEISTE - A,B

KÖRPERGRÖSSE

Größen	MISSES									
	10	12	14	16	18	20W	22W	24W	26W	28W
Oberweite (cm)	83	87	92	97	102	107	112	117	122	127
Taillenweite	64	67	71	76	81	89	94	99	105	112
Hüftweite	88	92	97	102	107	112	117	122	127	132
rückw. Taillenzlänge	40.5	41.5	42	42.5	43	44	44	44.5	45	45

STOFFSCHNITTEILE

Bezeichnet Brustumfang, Taillenumfang, Hüftumfang und/oder Bizeps. Die Maße beziehen sich auf den Umfang des fertigen Kleidungsstücks (Körpermaße + Tragekomfort + Designkomfort). Passen Sie das Schnittmuster bei Bedarf an.

Die gezeigten Linien sind SCHNITTLINIEN, jedoch sind Nahtzugaben von 1.5 cm inbegriffen, sofern nicht anders angegeben. Siehe NÄHANLEITUNGEN für Nahtzugaben.

Suchen Sie das/die Zuschneideplan (-e) nach Kleidungsstück/Modell, Stoffbreite und Größe. Die Zuschneidepläne zeigen die ungefähre Position der Schnittmusterstücke; die Position kann je nach Schnittmustergröße leicht variieren.

Alle Zuschneidepläne sind für Stoffe mit oder ohne Strichrichtung, sofern nicht anders angegeben. Für Stoffe mit Strichrichtung, Flor, Schattierung oder einseitigem Design verwenden Sie das Zuschneidepläne MIT STRICHRICHTUNG.

RECHTE MUSTERSEITE	LINKE MUSTERSEITE	RECHTE STOFFSEITE	LINKE STOFFSEITE

G = GRÖSSE
AG = ALLE GRÖSSEN
* = MIT STRICHRICHTUNG
** = OHNE STRICHRICHTUNG
SELVAGE(S) WEBKANTE(N)
FOLD = STOFFBRUCH
SINGLE THINKNESS = EINZELNE DICKE
DOUBLE THINKNESS = DOPPELTE DICKE
CROSSWISE FOLD = QUERFALTE

Positionieren Sie den Stoff wie auf dem Layout angegeben. Wenn das Layout zeigt...

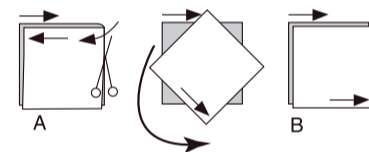
FADENLAUF: Legen Sie die Linie auf den geraden Fadenlauf des Stoffes und halten Sie sie parallel zur Webkante oder zum Falz. Beim Layout "mit Strichrichtung" sollten die Pfeile in dieselbe Richtung zeigen. (Bei Stoffen mit Pelzflor zeigen die Pfeile in Richtung des Flor).

EINZELNE DICKE - Legen Sie den Stoff mit der rechten Seite nach oben. (Bei Webpelzstoffen wird der Flor nach unten gelegt.)

DOPPELTE DICKE

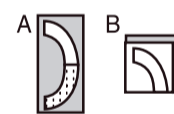
MIT STOFFBRUCH - Legen Sie den Stoff mit der rechten Seite nach oben.

* **OHNE STOFFBRUCH** - Legen Sie den Stoff rechts auf rechts und falten Sie ihn kreuzweise. Schneiden Sie den Falz von Webkante zu Webkante ein (A). Halten Sie die rechten Seiten zusammen und drehen Sie die obere Lage vollständig um, so dass der Flor in dieselbe Richtung wie die untere Lage verläuft.



STOFFBRUCH - Legen Sie die angegebene Kante genau entlang der Falz des Stoffes. Schneiden Sie NIEMALS an dieser Linie. Wenn das Schnittmusterstück so dargestellt ist...

● Schneiden Sie zuerst die anderen Teile zu und lassen Sie dabei genügend Stoff für dieses Teil übrig (A). Falten Sie den Stoff und schneiden Sie das Stück wie gezeigt am Stoffbruch zu (B).



★ Schneiden Sie das Stück nur einmal zu. Schneiden Sie zuerst die anderen Teile zu, so dass genügend Stoff für dieses Teil vorhanden ist. Öffnen Sie den Stoff; schneiden Sie das Teil auf einer einzigen Lage zu.

Schneiden Sie alle Teile entlang der für die gewünschte Größe angegebenen Schnittlinie mit langen, gleichmäßigen Scherenstrichen aus, wobei die Kerben nach außen zeigen.

Übertragen Sie alle Markierungen und Konstruktionslinien, bevor Sie das Schnittmustergerewe entfernen. (Bei Pelzflor-Stoffen übertragen Sie die Markierungen auf die linke Seite).

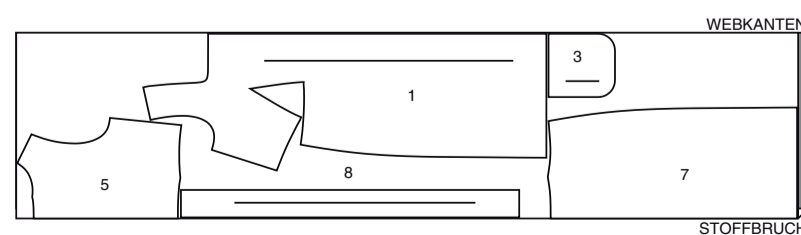
HINWEIS: Die gestrichelten Kästchen (a! b! c!) in den Zuschneidepläne stellen die Teile dar, die nach den angegebenen Maßen zugeschnitten werden.

KLEID A

TEILE 1 3 5 7 8

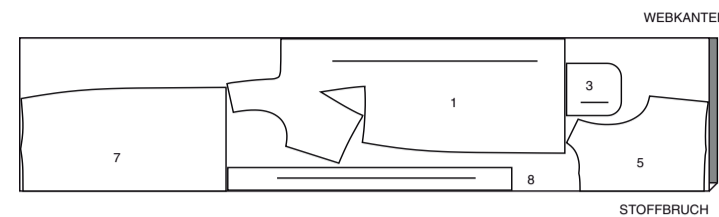
115CM *

G 10 12 14 16 18 20W 22W



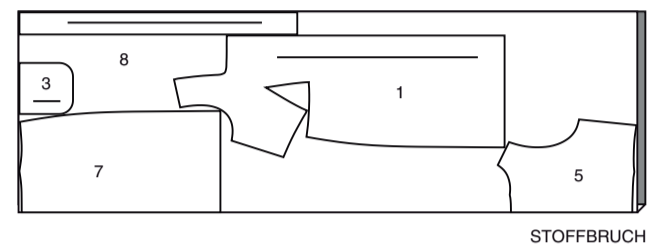
115CM *

G 24W 26W 28W



150CM *

AG

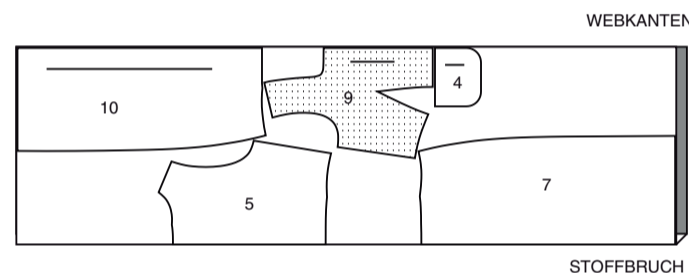


FUTTER A

TEILE 4 5 7 9 10

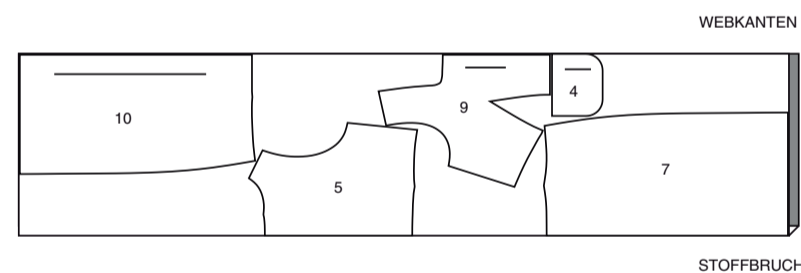
115CM **

G 10 12 14 16 18



115CM **

G 20W 22W 24W 26W 28W



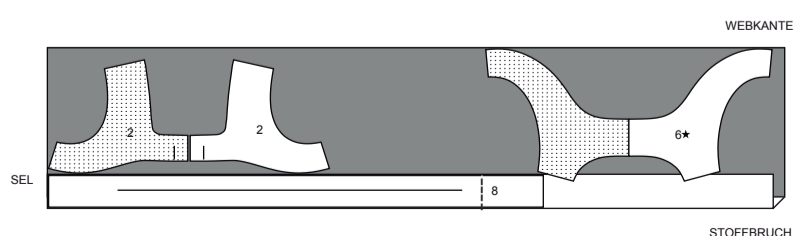
EINLAGE A,B

HINWEIS: DIE GESTRICHELTE LINIE AUF DEN SCHNITTEILEN IN DEN SCHNITTLÄNEN ZEIGT DIE SCHNITTLINIE FÜR DIE KÜRZERE LÄNGE AN.

TEILE 2 6 8

51CM

AG

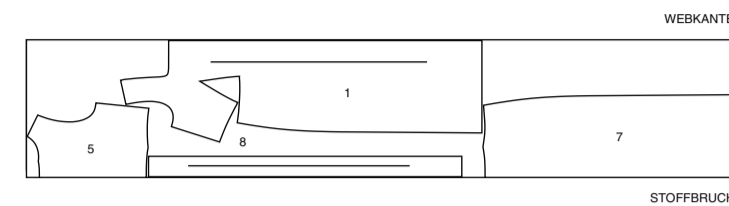


KLEID B

TEILE 1 5 7 8

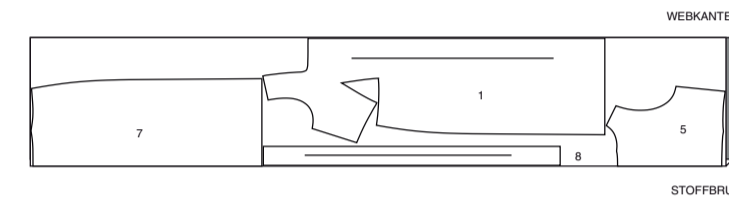
115CM *

G 10 12 14 16 18 20W 22W



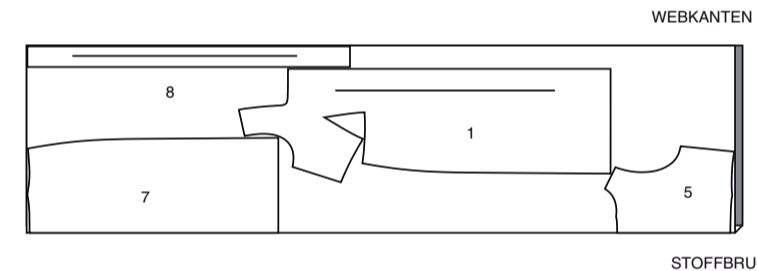
115CM *

G 24W 26W 28W



150CM *

AG

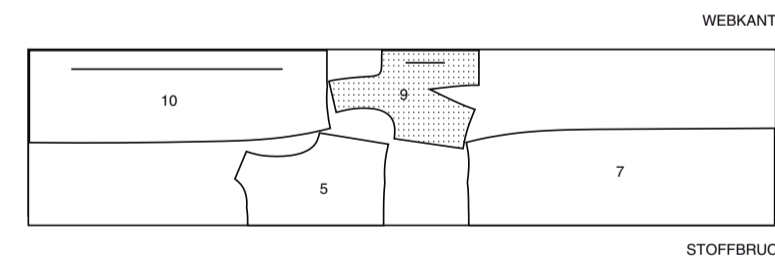


FUTTER B

TEILE 5 7 9 10

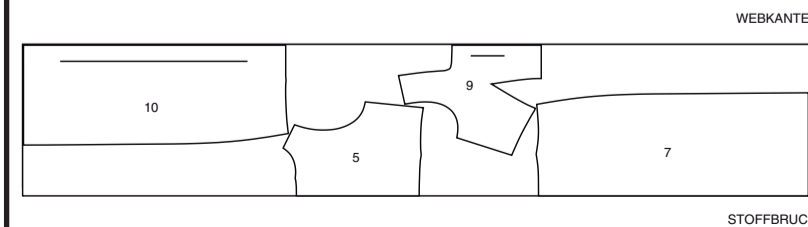
115CM **

G 10 12 14 16 18



115CM **

G 20W 22W 24W 26W 28W



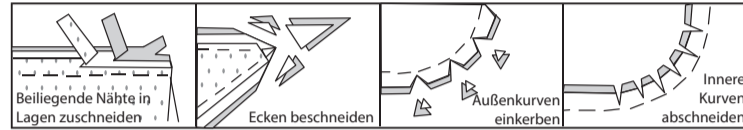
NÄHANGABEN

1.5 cm NAHTZUGABEN SIND INBEGRIFFEN,
 (sofern nicht anders angegeben).

GRAFIK

rechte Seite	linke Seite	Einlage	Futter	Innenfutter

Bügeln Sie beim Nähen. Nähte flach bügeln, dann auf-
 bügeln, sofern nicht anders angegeben. Schneiden Sie die
 Nahtzugaben ein, wo nötig, damit sie flach liegen.



GLOSSAR

Für Nähmethoden in **FETT** gedruckter Schrift ist ein Video mit
 Nähanleitung verfügbar. Scannen Sie den **QR CODE**, um die Videos
 anzusehen:

KETTELSTICHE - Siehe **Handstiche**: Video "Wie man Kettelstiche
 von Hand näht".

KNAPPKANTIG STEPPEN - siehe **Maschinenstiche**: Video "Wie
 man knappkantig steppt".

FLACHER ABNÄHER - siehe **Abnäher**: Video "Wie man flache
 Abnäher näht".

SÄUMEN - siehe **Handstiche**: Video "Wie man säumt".

FESTSTIPPEN - siehe **Maschinenstiche**: Video "Wie man einen
 Steppstich macht".

NAHT BESCHNEIDEN - Siehe **Nähte**: Video "Wie man Nähte
 beschneidet, einschneidet und schichtet".

UNTERSTIPPEN - siehe **Maschinenstiche**: Video "Wie man
 untersteppt".

NÄHTUTORIALS



Erweitern Sie Ihre Fähigkeiten durch kurze, leicht verständliche
 Videos unter simplicity.com/sewingtutorials.

**DIE SCHNITTEILE WERDEN BEI DER ERSTEN VERWENDUNG
 DURCH NUMMERN GEKENNZEICHNET.**

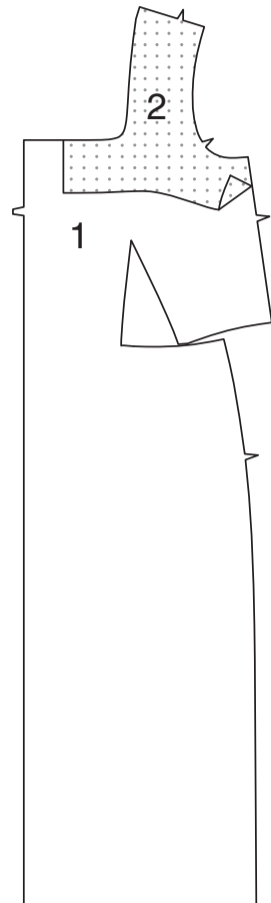
**NÄHEN SIE DIE 1.5 CM NÄHTE RECHTS AUF RECHTS, SOFERN
 NICHT ANDERS ANGEZEIGT.**

KLEID A, B

HINWEIS: Beschneiden Sie 2.5 cm von der Unterkante der Futterteile von
ROCKRÜCKENTEIL (7), bevor Sie die Nähte nähen.

EINLAGE

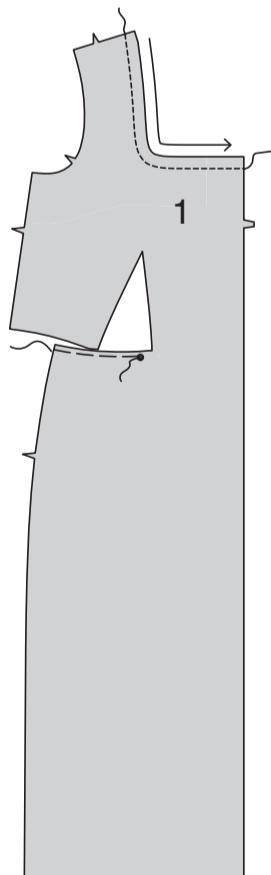
Stecken Sie die **VORDERE EINLAGE (2)** auf die **LINKE** Seite des **VORDERTEILS**
 (1), wobei die Schnittkanten gerade sind.
 Bügeln Sie gemäß den Anweisungen des Herstellers fest.



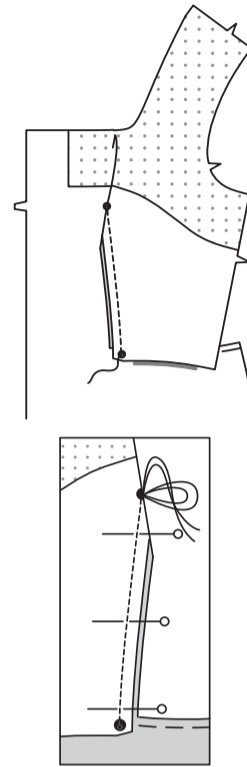
VORDERTEIL

Um die Halskante des **VORDERTEILS (1)** **FESTZUSTEPPEN**, nähen Sie 1.3 cm
 von der Schnittkante entfernt in Richtung der Pfeile. Diese Naht verbleibt
 dauerhaft, um ein Dehnen an gebogenen Kanten zu verhindern. (Wird nur in der
 ersten Abbildung gezeigt.)

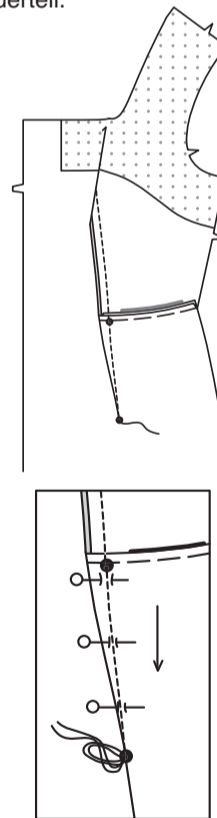
Um die untere Hälfte der Taillennaht von der Seitenkante bis zum kleinen Punkt
 einzuhalten, lockern Sie die Nadelspannung leicht. Nähen Sie auf der
AUSSENSEITE knapp 6 mm von der Schnittkante entfernt mit einem langen Stich.



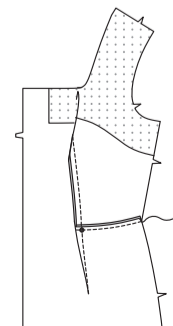
Um die Abnähernaht im vord. Oberteil zu nähen, bringen Sie **RECHTS AUF**
RECHTS die gestrichelten Linien vorsichtig zusammen, wobei die kleinen Punkte
 übereinstimmen. Platzieren Sie auf der **INNENSEITE** Stecknadeln im **RECHTEN**
 Winkel zu den gestrichelten Linien.
 Nähen Sie die Abnähernaht vom äußeren kleinen Punkt bis zur Spitze. Bügeln
 Sie die Abnähernaht flach entlang der Naht, um die Stiche zu "verblenden", und
 bügeln Sie dann den Abnäher zur vorderen Mitte hin.



Um einen **FLACHEN ABNÄHER** am Vorderteil (unterhalb der Abnähernaht) zu
 nähen, falten Sie den Stoff **RECHTS AUF RECHTS** durch die Mitte des
 Abnäher, sodass die gestrichelten Linien und die kleinen Punkte
 aufeinanderliegen. Platzieren Sie auf der **INNENSEITE** Stecknadeln im
RECHTEN Winkel zu den gestrichelten Linien. Nähen Sie den Abnäher vom
 breiten Ende bis zur Spitze an die vorherige Naht. Bügeln Sie den Abnäher
 entlang der Naht flach, um die Stiche zu "verschmelzen", und bügeln Sie dann
 den Abnäher in Richtung Vorderteil.

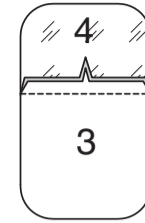


Stecken Sie die Taillennaht **RECHTS AUF RECHTS**, sodass die Schnittkanten
 gerade sind, ziehen Sie dabei die Einhaltenähte auf, damit sie passen. Nähen
 Sie eine 6 mm lange Naht von der Seitenkante bis zum kleinen Punkt und
 steppen Sie am Punkt mit Rückstichen, um die Naht zu verstärken.

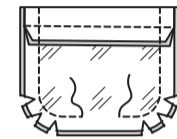


TASCHE A

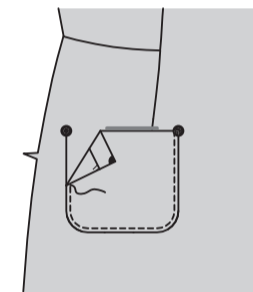
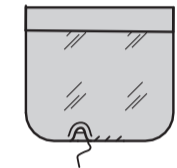
Stecken Sie das **TASCHENFUTTER (4)** **RECHTS AUF RECHTS** auf die
TASCHE (3) entlang der eingekerbten Kante, sodass die Schnittkanten
 gerade sind. Nähen Sie. **BESCHNEIDEN SIE DIE NAHT**. Bügeln Sie die
 Naht zum Futter hin.



Falten Sie die Tasche entlang der Falllinie **RECHTS AUF RECHTS**,
 bringen Sie die Schnittkanten von Tasche Futter zusammen. Nähen Sie,
 lassen Sie dabei an der Unterkante eine Öffnung zum Wenden.
BESCHNEIDEN SIE DIE NAHT, schneiden Sie entlang den Kurven ein.

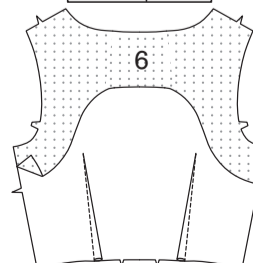
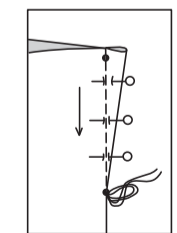
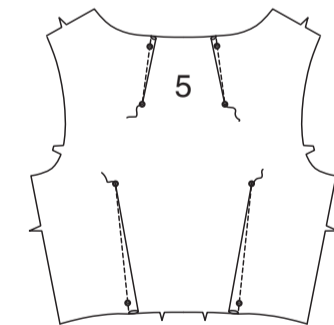


Tasche wenden; bügeln. **SÄUMEN** Sie die Öffnung geschlossen. Stecken
 Sie die Tasche auf der **AUSSENSEITE** entlang der Platzierungslinie am
 Vorderteil, wobei die großen Punkte übereinstimmen. **STIPPEN** Sie die
 Seiten- und Unterkanten fest **KNAPPKANTIG**.

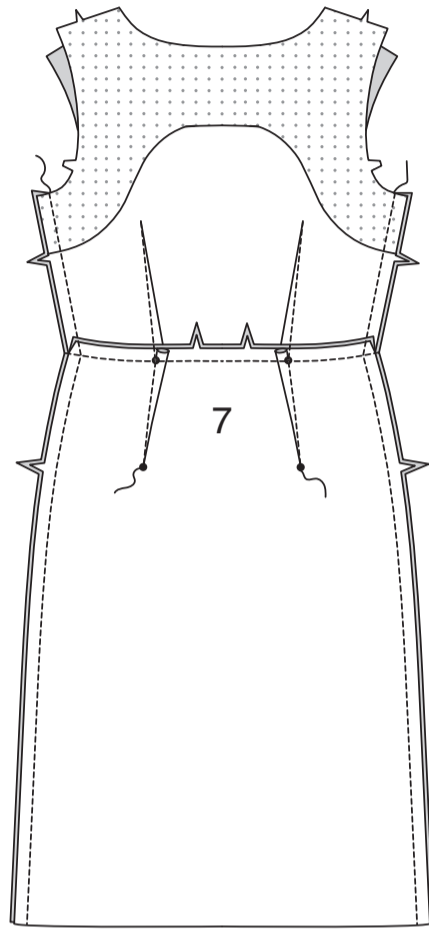


RÜCKENTEIL

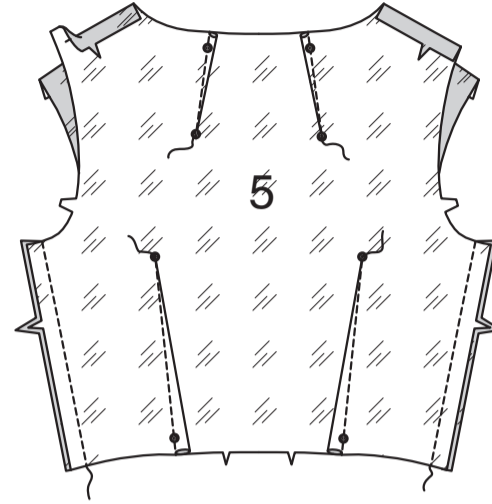
Um **FLACHEN ABNÄHER(-N)** an den Hals- und Taillenkanten des
RÜCKW. OBERTEILS (5) zu erstellen, falten Sie den Stoff **RECHTS AUF**
RECHTS nach oben durch die Mitte des Abnäher und bringen Sie die
 gestrichelten Linien und kleinen Punkte zusammen. Platzieren Sie auf der
INNENSEITE Stecknadeln im **RECHTEN** Winkel zu den gestrichelten
 Linien. Nähen Sie die Abnäher vom breiten Ende bis zur Spitze. Bügeln Sie
 die Abnäher entlang der Naht flach, um die Stiche zu "verblenden", und
 bügeln Sie dann den Abnäher zur Mitte hin.
 Stecken Sie die **RÜCKW. EINLAGE (6)** auf die **LINKE** Seite des rückw.
 Oberteils, sodass die Schnittkanten gerade sind. Bügeln Sie gemäß den
 Anweisungen des Herstellers fest.



Machen Sie **FLACHEN ABNÄHER(-N)** im ROCKRÜCKENTEIL (7) und bügeln Sie zur Mitte wie beim rückw. Oberteils hin. Stecken Sie das Rockrückenteil RECHTS AUF RECHTS an den Taillenkanten auf das rückw. Oberteil, sodass die Schnittkanten gerade sind. Nähen Sie. Bügeln Sie die Naht zum Oberteil hin. Nähen Sie das Vorderteil an den Seitenkanten auf das Rückenteil.



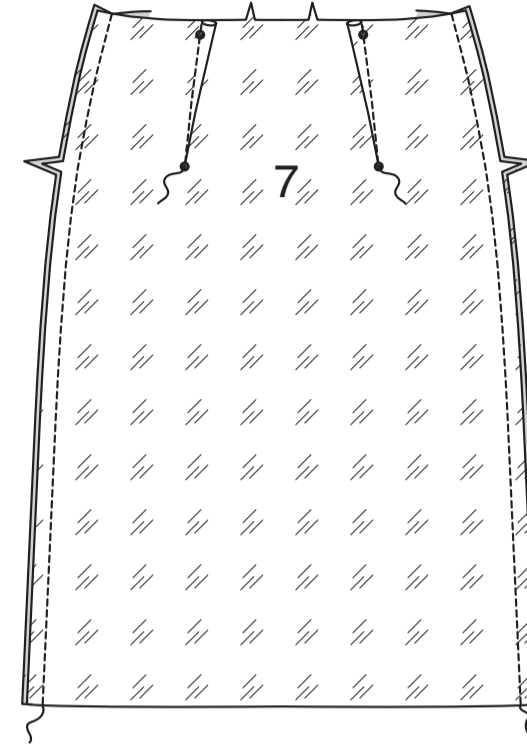
Bügeln Sie unter die 1.5 cm Nahtzugabe an den Schulterkanten der Futterteile des RÜCKW. OBERTEILS (5).
 Machen Sie **FLACHE ABNÄHER (-N)** an den Hals- und Taillenkanten des Futters des rückw. Oberteils auf die gleiche Weise wie beim Kleid. Stecken Sie das Futter des rückw. Oberteils RECHTS AUF RECHTS an den Seitenkanten auf das Futter des vord. Oberteils, sodass die Schnittkanten gerade sind. Nähen Sie.



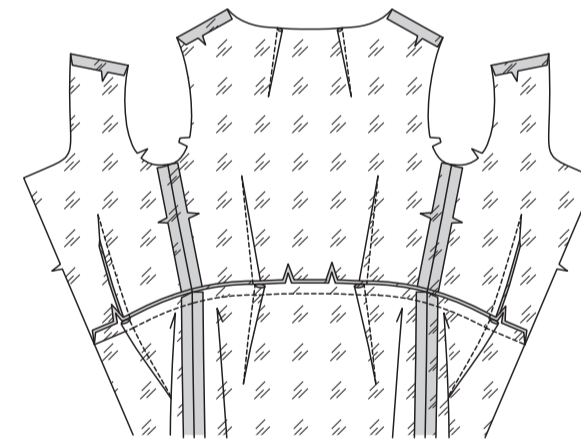
Für den **FLACHEN ABNÄHER** im FUTTER DES ROCKVORDERTEILS (10) falten Sie den Stoff RECHTS AUF RECHTS durch die Mitte des Abnähers und bringen dabei die gestrichelten Linien und die kleinen Punkte zusammen. Platzieren Sie auf der INNENSEITE Stecknadeln im RECHTEN Winkel zu den gestrichelten Linien.
 Nähen Sie den Abnäher vom breiten Ende bis zur Spitze. Bügeln Sie den Abnäher entlang der Steppnaht flach, um die Stiche zu "verblenden", und bügeln Sie dann den Abnäher zur vorderen Mitte.



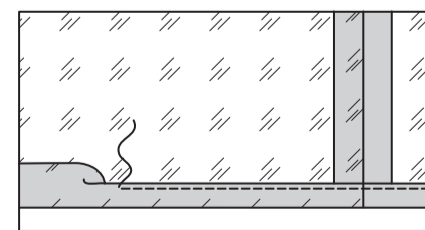
Machen Sie **FLACHEN ABNÄHER(-N)** im Futter des ROCKRÜCKENTEILS (7) auf die gleiche Weise wie beim Kleid. Stecken Sie das Futter des Rockrückenteils RECHTS AUF RECHTS an den Seitenkanten auf das Futter des Rockvorderteils, sodass die Schnittkanten gerade sind. Nähen Sie.



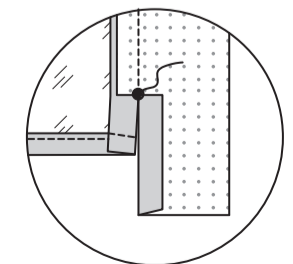
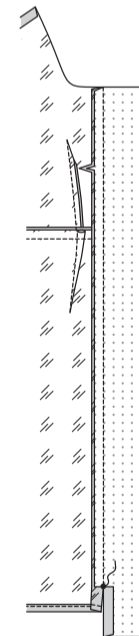
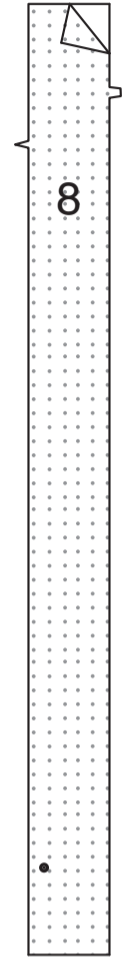
Stecken Sie das Oberteilfutter RECHTS AUF RECHTS an den Taillenkanten auf das Rockfutter, wobei die Nähte und Kerben übereinstimmen. Nähen Sie. Bügeln Sie die Naht zum Oberteilfutter hin.



Bügeln Sie 2 cm an der unteren Futterkante nach oben. Drehen Sie die Schnittkante 6 mm nach unten; bügeln. **STEPHEN** Sie dicht an der inneren gebügelt Kante **KNAPPKANTIG**.

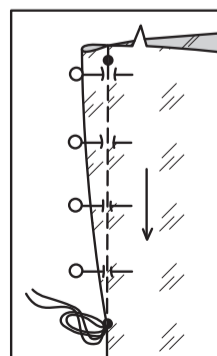
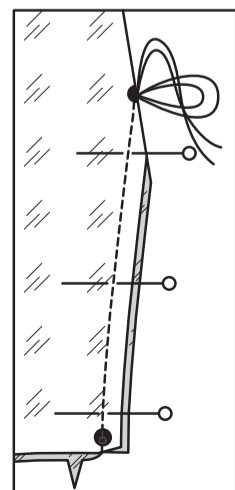


Stecken Sie die Einlage auf die LINKE Seite des VORD. BESATZES (8), wobei die Schnittkanten gerade sind.
 Bügeln Sie gemäß den Anweisungen des Herstellers fest.
 Stecken Sie den vorderen Besatz auf das vordere Futter RECHTS AUF RECHTS, wobei die kleinen Punkte und Kerben übereinstimmen. Nähen Sie von der Halskante bis zum kleinen Punkt und steppen Sie am Punkt mit Rückstichen, um die Naht zu verstärken. Schneiden Sie nur die Nahtzugabe des Besatzes am Ende der Naht ein, wie gezeigt. Bügeln Sie die Naht zum Futter hin, bügeln Sie dabei 1.5 cm an der Innenkante des Besatzes unterhalb des Einschnittes unter, wie gezeigt.



BESATZ UND FUTTER

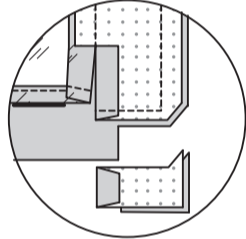
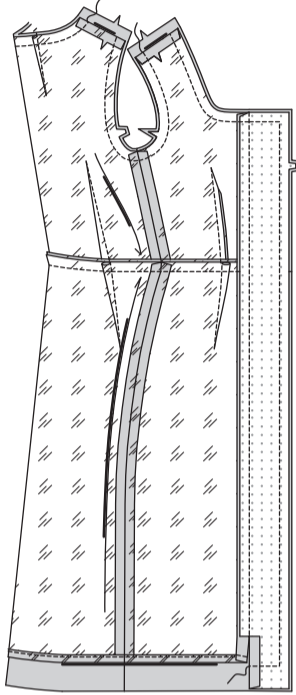
Bügeln Sie unter die 1.5 cm Nahtzugabe an der Schulterkante der Abschnitte des FUTTERS DES VORD. OBERTEILS (9).
 Um die Abnähernaht im Futter des vord. Oberteils RECHTS AUF RECHTS zu nähen, bringen Sie die unterbrochenen Linien vorsichtig zusammen, wobei die kleinen Punkte übereinstimmen. Platzieren Sie auf der INNENSEITE Stecknadeln im RECHTEN Winkel zu den gestrichelten Linien.
 Nähen Sie die Abnähernaht vom breiten Ende bis zur Spitze. Bügeln Sie die Abnähernaht flach entlang der Naht, um die Stiche zu "verblenden", und bügeln Sie dann den Abnäher zur vorderen Mitte hin.



Stecken Sie das Futter und den Besatz **RECHTS AUF RECHTS** auf das Kleidungsstück, sodass die Schnittkanten gerade sind und die Mitten, Nähte und Kerben übereinstimmen. Nähen Sie die Vorder-, Hals-, - und Armausschnittkanten.

BESCHNEIDEN SIE DIE NAHT.

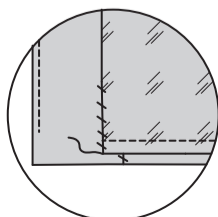
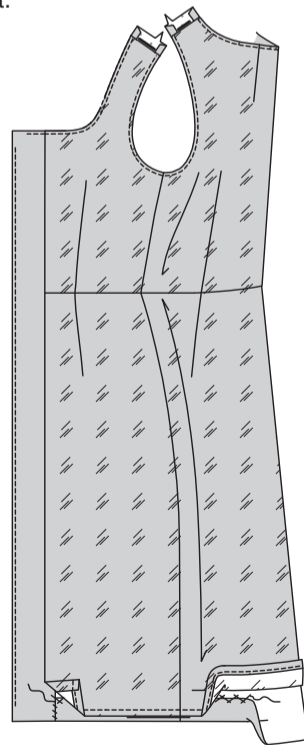
Nähen Sie den vord. Besatz genau 3.8 cm oberhalb der Unterkante. Beschneiden Sie die untere Kante des vorderen Besatzes dicht an der Naht. Beschneiden Sie das Kleid bis auf 1.5 cm an der Innenkante des Besatzes, wie gezeigt.



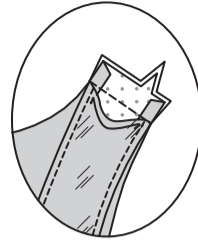
STEPHEN Sie den Besatz und das Futter so weit wie möglich **UNTER**. Wenden Sie Besatz und Futter; bügeln Sie.

Bügeln Sie den Kleidsaum nach oben. Nähen Sie mit **KETTELSTICHEN** den Saum fest.

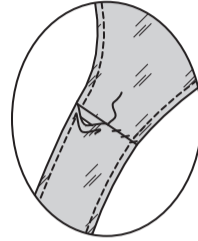
SÄUMEN Sie den vord. Besatz an das Futter unterhalb des kleinen Punkts und setzen Sie die Naht unsichtbar durch die Saumzugabe fort.



Stecken Sie die Schulterkanten des Kleides **RECHTS AUF RECHTS**, sodass die Schnittkanten gerade sind und die Kerben übereinstimmen. Nähen, dabei darauf achten, dass die gebügelten Kanten des Schulterfutters nicht mitgerfasst werden.

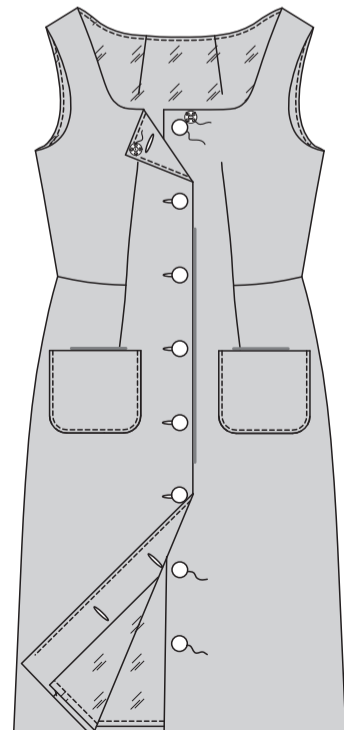
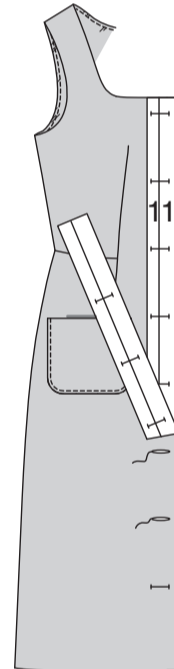


Bügeln Sie die Schulternaht auf. Stecken Sie die gebügelten Kanten des Futters über die Naht. **SÄUMEN** Sie fest.



ABSCHLUSS

Um Knopflöcher im **RECHTEN** Vorderteil zu markieren, legen Sie die **KNOPFLOCHLEISTE (11)** entlang der fertigen Kante des Kleides, wobei die Mitten übereinstimmen, wie gezeigt. Übertragen Sie die Knopflochmarkierungen auf das Kleid. Stechen Sie die Knopflöcher auf den Markierungen. Lappen Sie das **RECHTE** Vorderteil über das **LINKE**, wobei die Mitten übereinstimmen. Nähen Sie die Knöpfe unter den Knopflöchern. Nähen Sie auf der **INNENSEITE** den Knopfteil des Druckknopfs an die obere Ecke des **RECHTEN** Vorderteils. Nähen Sie den Unterteil des Druckknopfs an die **AUSSENSEITE** des oberen **LINKEN** Vorderteils unter dem Druckknopf.



FÜR MODELL A - Nähen Sie den Knopf an das Vorderteil der Tasche am kleinen Punkt.

