

- 1 VORD. OBERTEIL - A,B
2 RÜCKW. OBERTEIL - A,B
3 ROCKVORDERTEIL - A,B
4 ROCKRÜCKENTEIL - A,B
5 TASCHE - A,B
6 RECHTES VORD. BAND - A,B
7 LINKES VORD. BAND - A,B
8 KRAGEN - A,B
9 KRAGENBAND - A
10 GÜRTEL - A,B
11 ARMAUSSCHNITTBAND - B
12 EINLAGE FÜR ARMAUSSCHNITTBAND - B
13 UNTERES VORD. BAND - B
14 UNTERES RÜCKW. BAND - B

KÖRPERGRÖSSE										
MISSES										
Größen	6	8	10	12	14	16	18	20	22	24
Oberweite (cm)	78	80	83	87	92	97	102	107	112	117
Taillenweite	58	61	64	67	71	76	81	87	94	97
Hüftweite	83	85	88	92	97	102	107	112	117	122
rückw. Tailllänge	39.5	40	40.5	41.5	42	42.5	43	44	44	45

STOFFSCHNITTEILE

⊕ Bezeichnet Brustumfang, Taillenumfang, Hüftumfang und/oder Bizeps. Die Maße beziehen sich auf den Umfang des fertigen Kleidungsstücks (Körpermaße + Tragekomfort + Designkomfort). Passen Sie das Schnittmuster bei Bedarf an.

Die gezeigten Linien sind SCHNITTLINIEN, jedoch sind Nahtzugaben von 1.5 cm inbegriffen, sofern nicht anders angegeben. Siehe NÄHANLEITUNGEN für Nahtzugaben.

Suchen Sie das/die Zuschneideplan (-'e) nach Kleidungsstück/Modell, Stoffbreite und Größe. Die Zuschneidepläne zeigen die ungefähre Position der Schnittmuster Teile; die Position kann je nach Schnittmustergröße leicht variieren.

Alle Zuschneidepläne sind für Stoffe mit oder ohne Strichrichtung, sofern nicht anders angegeben. Für Stoffe mit Strichrichtung, Flor, Schattierung oder einseitigem Design verwenden Sie das Zuschneidepläne MIT STRICHRICHTUNG.

RECHTE MUSTERSEITE	LINKE MUSTERSEITE	RECHTE STOFFSEITE	LINKE STOFFSEITE

G = GRÖSSE
AG = ALLE GRÖSSEN
* = MIT STRICHRICHTUNG
** = OHNE STRICHRICHTUNG
SELVAGE(S) WEBKANTE(N)
FOLD = STOFFBRUCH
SINGLE THINKNESS = EINZELNE DICKE
DOUBLE THINKNESS = DOPPELTE DICKE
CROSSWISE FOLD = QUERFALTE

Positionieren Sie den Stoff wie auf dem Layout angegeben. Wenn das Layout zeigt...

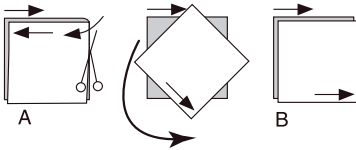
FADENLAUF: Legen Sie die Linie auf den geraden Fadenlauf des Stoffes und halten Sie sie parallel zur Webkante oder zum Falz. Beim Layout "mit Strichrichtung" sollten die Pfeile in dieselbe Richtung zeigen. (Bei Stoffen mit Pelzflor zeigen die Pfeile in Richtung des Flors).

EINZELNE DICKE - Legen Sie den Stoff mit der rechten Seite nach oben. (Bei Webpelzstoffen wird der Flor nach unten gelegt.)

DOPPELTE DICKE

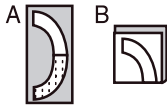
MIT STOFFBRUCH - Legen Sie den Stoff mit der rechten Seite nach oben.

* **OHNE STOFFBRUCH** - Legen Sie den Stoff rechts auf rechts und falten Sie ihn kreuzweise. Schneiden Sie den Falz von Webkante zu Webkante ein (A). Halten Sie die rechten Seiten zusammen und drehen Sie die obere Lage vollständig um, so dass der Flor in dieselbe Richtung wie die untere Lage verläuft.



STOFFBRUCH - Legen Sie die angegebene Kante genau entlang der Falz des Stoffes. Schneiden Sie NIEMALS an dieser Linie. Wenn das Schnittmusterteil so dargestellt ist...

● Schneiden Sie zuerst die anderen Teile zu und lassen Sie dabei genügend Stoff für dieses Teil übrig (A). Falten Sie den Stoff und schneiden Sie das Stück wie gezeigt am Stoffbruch zu (B).



★ Schneiden Sie das Stück nur einmal zu. Schneiden Sie zuerst die anderen Teile zu, so dass genügend Stoff für dieses Teil vorhanden ist. Öffnen Sie den Stoff; schneiden Sie das Teil auf einer einzigen Lage zu.

Schneiden Sie alle Teile entlang der für die gewünschte Größe angegebenen Schnittlinie mit langen, gleichmäßigen Scherenstrichen aus, wobei die Kerben nach außen zeigen.

Übertragen Sie alle Markierungen und Konstruktionslinien, bevor Sie das Schnittmustergewebe entfernen. (Bei Pelzflor-Stoffen übertragen Sie die Markierungen auf die linke Seite).

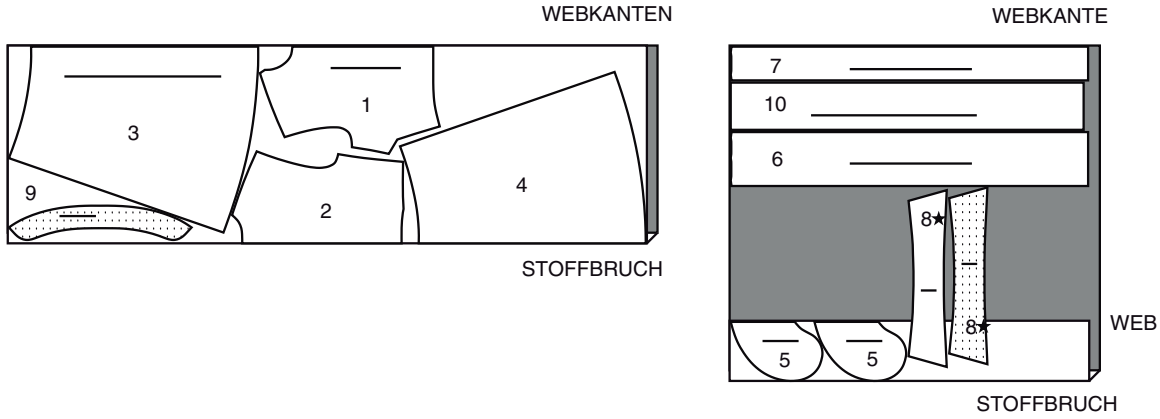
HINWEIS: Die gestrichelten Kästchen (a! b! c!) in den Zuschneidepläne stellen die Teile dar, die nach den angegebenen Maßen zugeschnitten werden.

KLEID A

TEILE 1 2 3 4 5 6 7 8 9 10

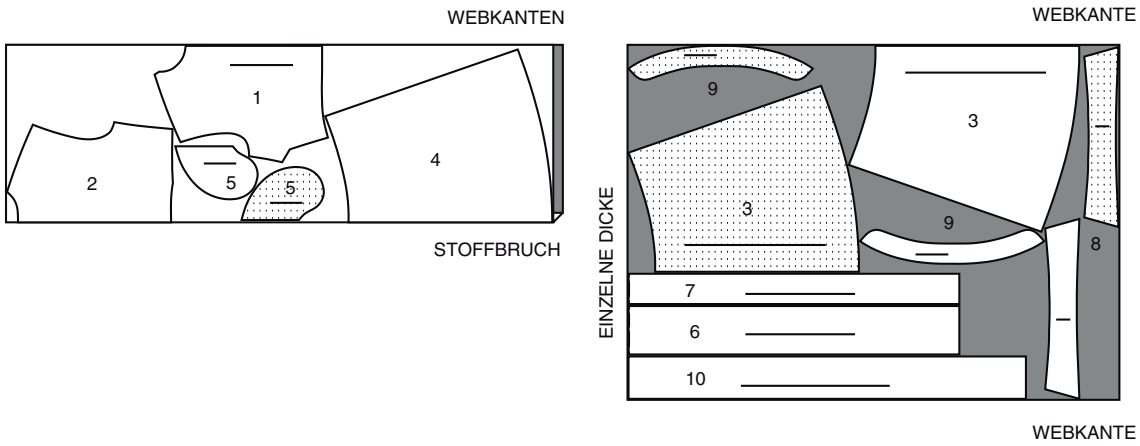
115CM *

G 6 8 10 12 14



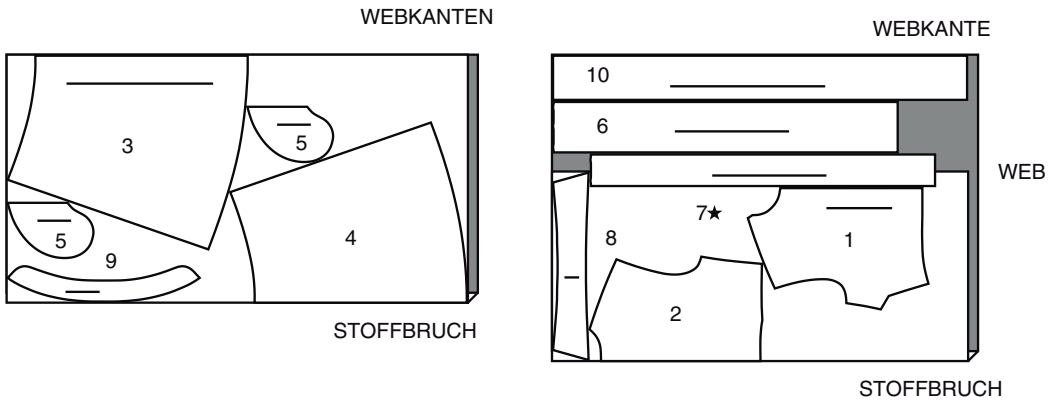
45" (115CM) *

S/T 16 18 20 22 24



150CM *

AG

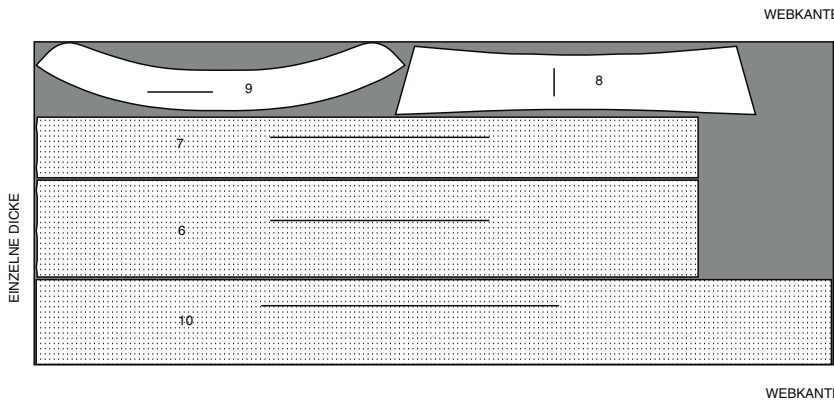


EINLAGE A

TEILE 6 7 8 9 10

51CM

AG

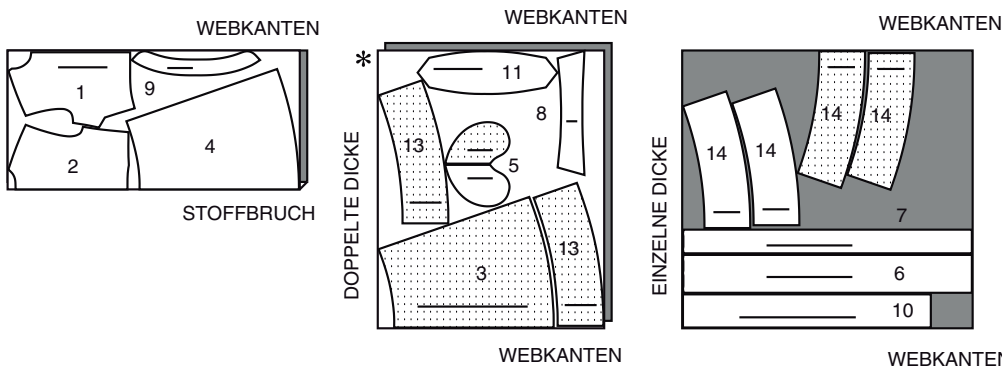


KLEID B

TEILE 1 2 3 4 5 6 7 8 9 10 11 13 14

115CM *

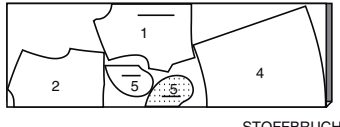
G 6 8 10 12 14



115CM *

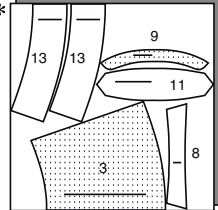
G 16 18 20 22 24

WEBKANTEN



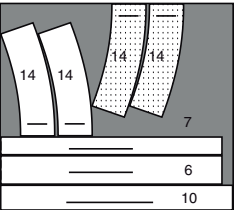
STOFFBRUCH

WEBKANTEN



WEBKANTEN

WEBKANTE

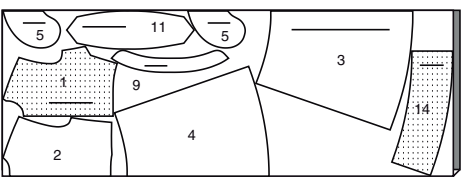


WEBKANTE

150CM *

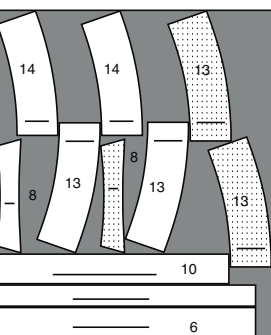
G 6 8 10 12 14 16

WEBKANTEN



STOFFBRUCH

WEBKANTE

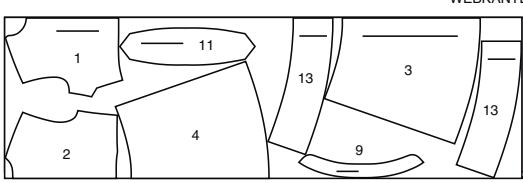


WEBKANTE

150CM *

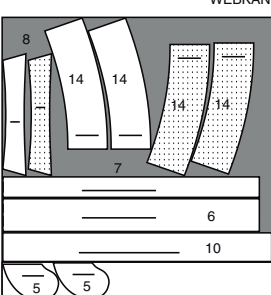
G 18 20 22 24

WEBKANTEN



STOFFBRUCH

WEBKANTE



WEBKANTE

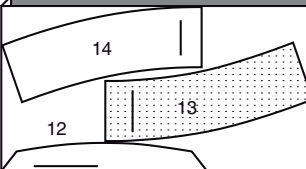
EINLAGE B

Größen 6 7 8 9 10 12 13 14

51CM

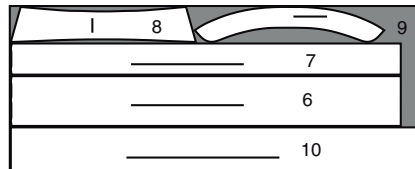
AG

WEBKANTEN



WEBKANTEN

WEBKANTE



WEBKANTE


NÄHANGABEN


1.5 cm NAHTZUGABEN SIND INBEGRIFFEN,
(sofern nicht anders angegeben).


GRAFIK


rechte Seite	linke Seite	Einlage	Futter	Innenfutter

Bügeln Sie beim Nähen. Nähte flach bügeln, dann auf-
bügeln, sofern nicht anders angegeben. Schneiden Sie die
Nahtzugaben ein, wo nötig, damit sie flach liegen.









GLOSSAR

Für Nähmethoden in **FETT** gedruckter Schrift ist ein Video mit
Nähanleitung verfügbar. Scannen Sie den **QR CODE**, um die Videos
anzusehen:

- ARMAUSSCHNITT MIT SCHRÄGBAND** - siehe **Armlöcher/Ärmel**:
Video "**Armausschnitt mit Schrägband nähen**".
- EINHALTEN/EINREIHEN**– siehe **Kräuseln**: Video "**Wie man
zweireihige Kräuseln näht**".
- KNAPPKANTIG STEPPEN**– siehe **Maschinenstiche**: Video "**Wie
man knappkantig steppt**".
- FLACHER ABNÄHER**– siehe **Abnäher**: Video "**Wie man flache
Abnähern näht**".
- SCHMALER SAUM**– siehe **Säume**: Video "**Schmale Säume nähen**".
- SÄUMEN**– siehe **Handstiche**: Video "**Wie man säumt**".
- FESTSTEPPEN**– siehe **Maschinenstiche**: Video "**Wie man einen
Steppstich macht**".
- IN DER RILLE NÄHEN** - siehe **Maschinenstiche**: Video "**Wie man in
der Rille näht**".
- HEFTEN** - siehe **Handstiche**: Video "**Wie man heftet**".
- ABSTEPPEN**– siehe **Maschinenstiche**: Video "**Wie man absteppt**".
- NAHT BESCHNEIDEN** - Siehe **Nähte**: Video "**Wie man Nähte
beschneidet, einschneidet und schichtet**".
- UNTERSTEPPEN** - siehe **Maschinenstiche**: Video "**Wie man
untersteppt**".

NÄHTUTORIALS



SCAN ME

Erweitern Sie Ihre Fähigkeiten durch kurze, leicht verständliche
Videos unter simplicity.com/sewingtutorials.

KLEID A, B

HINWEIS: Sofern nicht anders angegeben wird unter jeder Unterüberschrift
das Modell A gezeigt.

EINLAGE

Stecken Sie die EINLAGE auf die linke Seite jedes passenden
STOFFABSCHNITTES. Bügeln Sie gemäß den Anweisungen des
Herstellers.

6

7

10

8

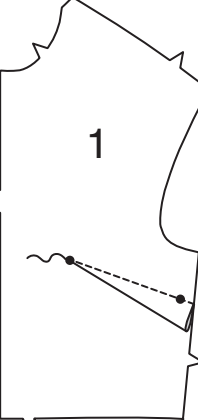
9

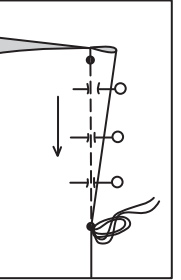
14

13

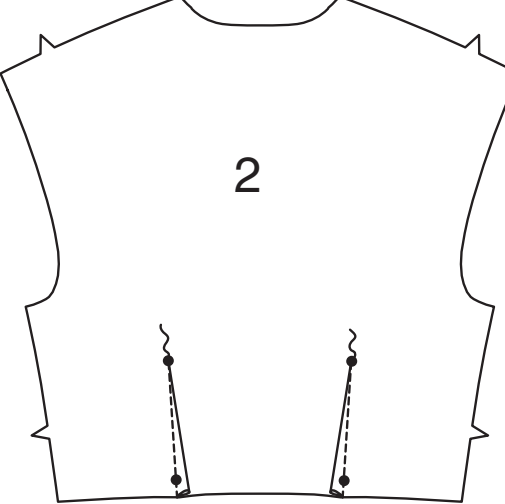
VORD. UND RÜCKW. OBERTEIL

Nähen Sie **FLACHEN ABNÄHER** im VORD. OBERTEIL (1). Bügeln Sie die
Abnäher nach unten.

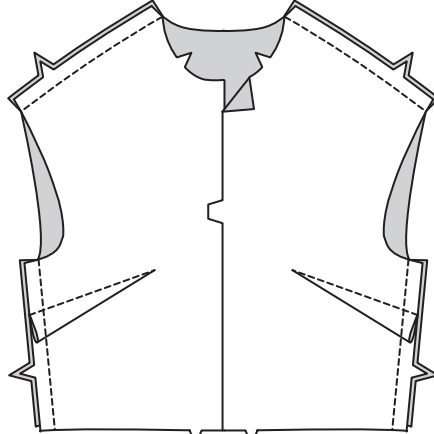




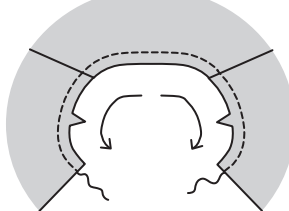
Nähen Sie **FLACHEN ABNÄHERN** in die Abschnitte des RÜCKW.
OBERTEILS (2). Bügeln Sie die Abnäher zur Mitte hin.



Nähen Sie **RECHTS AUF RECHTS** die Schulter- und Seitennähte von
Vorder- und Rückenteil zusammen.

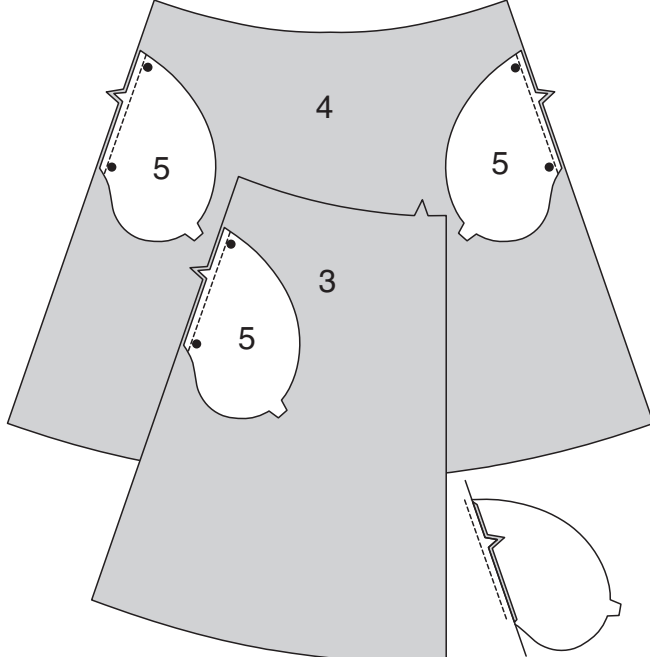


STEPPEN Sie die Halskante des Oberteils in Pfeilrichtung **FEST**.

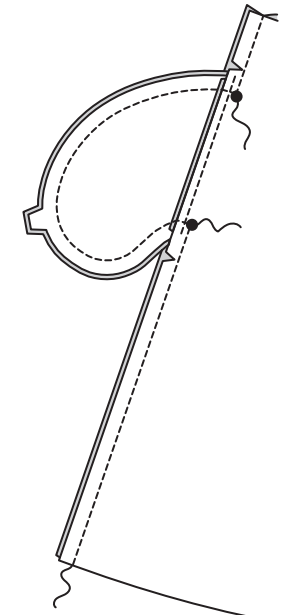


ROCKVORDER- UND RÜCKENTEIL

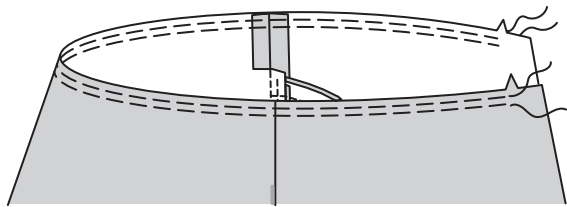
Nähen Sie je ein **TASCHE** (5) an das **ROCKVORDERTEIL** (3) und
ROCKRÜCKENTEIL (4) an jede Seite mit einer 1 cm langen Naht. Bügeln
Sie die Nähte zu den Taschen hin.



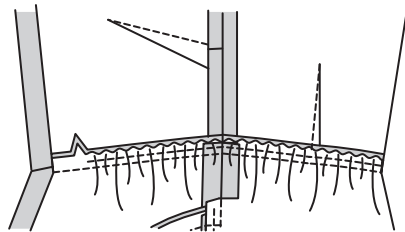
Nähen Sie das Vorder- und Rückenteil an den Seiten zusammen, lassen
Sie dabei zwischen den großen Punkten offen. Nähen Sie die
Taschenkanten an den Seitennähten zusammen. Schneiden Sie die
rückw. Nahtzugaben ober- und unterhalb der Taschen ein.



Wenden Sie die Taschen entlang der Nahtlinien nach vorn; bügeln Sie sie.
REIHEN Sie die obere Rokkante zwischen den vorderen Kerben **EIN**.

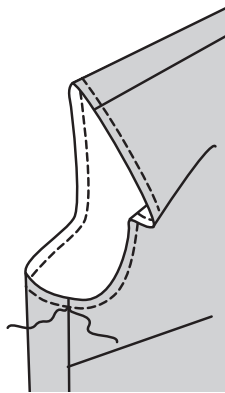


Stecken Sie den Rock **RECHTS AUF RECHTS** an die untere Kante des Oberteils, wobei die Seitennähte und Kerben übereinstimmen. Verteilen Sie die Kräuseln zum Anpassen. Heften.
Nähen Sie, bügeln Sie die Naht nach oben.

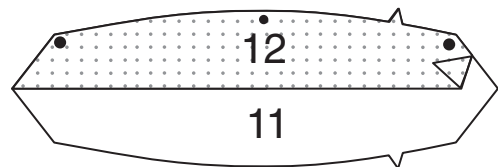


ARMAUSSCHNITTABSCHLUSS

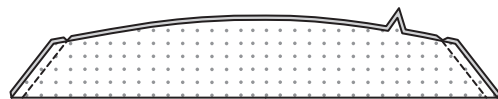
Um zu verhindern, dass sich die Armlochkante ausdehnt, nähen Sie 6 mm von der Schnittkante.



MODELL B
Stecken Sie auf der **INNENSEITE** die **EINLAGE FÜR DAS ARMLOCHBAND** (12) an die Oberkante des **ARMLOCHANDS** (11), wobei die Schnittkanten gerade sind. Bügeln Sie gemäß den Anweisungen des Herstellers fest.



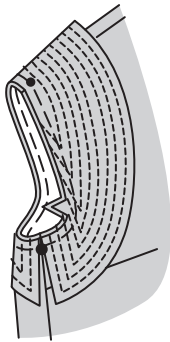
Falten Sie das Armlochband **RECHTS AUF RECHTS**der Länge nach zur Hälfte.
Nähen Sie die Enden.



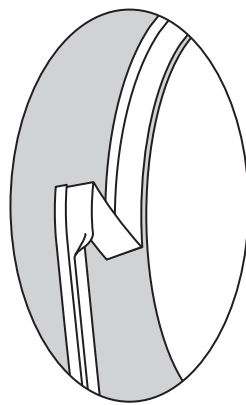
Drehen Sie das Band **RECHTS** nach außen. Bügeln Sie. Heften Sie die Schnittkanten zusammen.
STEPHEN Sie 1 cm von der fertigen Kante **AB**. **STEPHEN** Sie sechs weitere Reihen im Abstand von 1 cm **AB**.



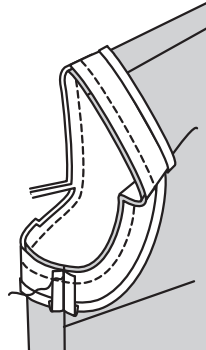
Stecken Sie das Band auf der **AUSSENSEITE** auf den Armausschnitt, wobei die großen Punkten übereinstimmen und legen Sie dabei den kleinen Punkt an die Schulternaht. Heften.



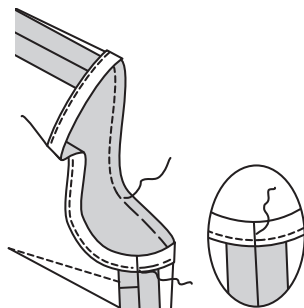
MODELLE A, B
Öffnen Sie eine gefaltete Kante des Schrägbandes; bügeln Sie die Falte aus und formen Sie das Band durch leichtes Drücken so vor, dass es der Kurve des Armausschnitts entspricht.



Stecken Sie das Schrägband an der Armlochkante fest, so dass die Schnittkanten gleichmäßig sind, und drehen Sie die Enden ein, so dass sie sich an der Seitennaht treffen, wie gezeigt. Nähen Sie eine 1 cm lange Naht ein. Schneiden Sie die Naht bis auf 6 mm zurück.

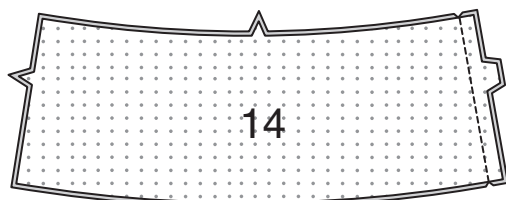


Wenden Sie das Schrägband entlang der Naht nach innen. Bügeln Sie. Heften Sie fest.
SÄUMEN Sie die Enden. Nähen Sie auf der Außenseite dicht an der gehefteten Kante.
Weitere Unterstützung finden Sie unter Armausschnitte/Ärmel: Video "Wie man einen Armausschnitt mit Schrägband näht".

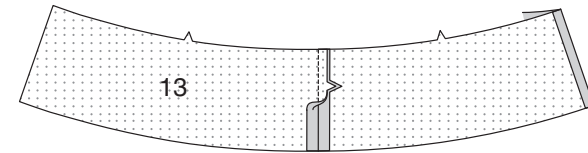


UNTERES BAND B

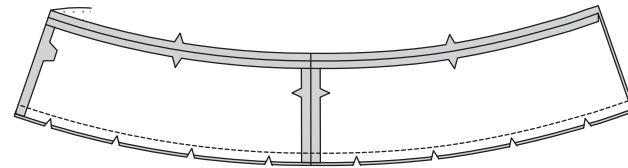
Nähen Sie die hintere Mittelnäht des **UNTEREN RÜCKW. BANDS** (14) **RECHTS AUF RECHTS**.



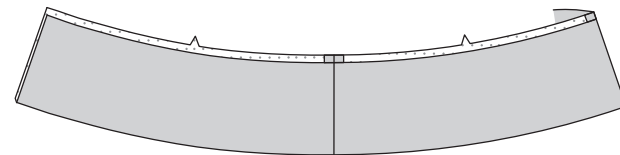
Nähen Sie das **UNTERE VORDERE BAND** (13) an das untere rückw. Band an den Seiten.



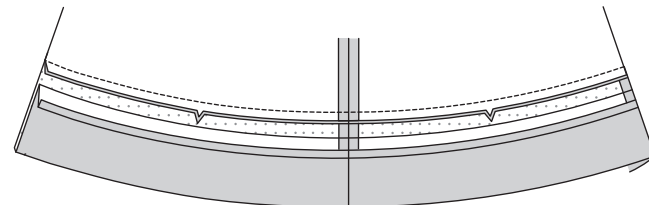
Nähen Sie die Nähte im unteren Bandbesatz auf die gleiche Weise wie im unteren Band.
Bügeln Sie unter 1.3 cm an der oberen eingekerbten Kante des Bandbesatzes.
Stecken Sie den unteren Bandbesatz **RECHTS AUF RECHTS** auf das Band, wobei die Schnittkanten gleichmäßig sind und die kleinen Punkte und Nähte übereinstimmen. Nähen Sie die untere Kante, lassen Sie dabei die Vorder- und Oberkanten frei. **BESCHNEIDEN SIE DIE NAHT**, schneiden Sie die Kurven ein.



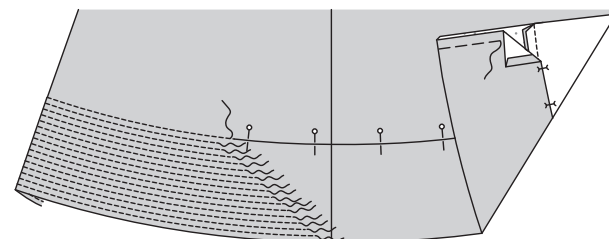
Drehen Sie das Band **RECHTS** nach außen. Bügeln Sie.



Stecken Sie das Band **RECHTS AUF RECHTS** auf die untere Kante des Kleides, lassen Sie dabei die gebügelte Kante des Besatzes frei. Nähen Sie. Bügeln Sie die Naht zum Band hin.

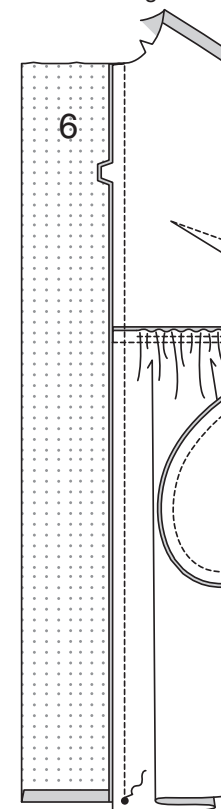


Stecken Sie die gebügelte Kante des Bandes über die Naht, wobei die Stecknadeln auf der **AUSSENSEITE** liegen.
NÄHEN Sie auf der **AUSSENSEITE** in den "Graben" oder **IN DER NAHTRILLE**, wobei die gebügelte Kante auf der **INNENSEITE** mitgefasst wird. Heften Sie die Vorderkanten zusammen.
STEPHEN Sie 1 cm von der fertigen Kante des unteren Bandes **AB**.
STEPHEN Sie dreizehn weitere Reihen im Abstand von 1 cm **AB**.

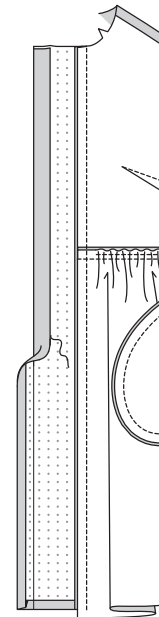


VORDERES BAND

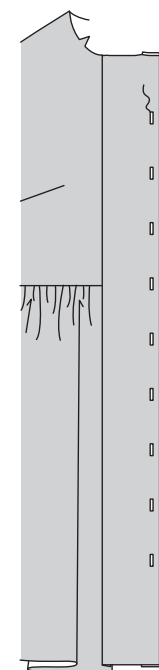
Bügeln Sie unter 1.5 cm Nahtzugabe an der Unterkante des **RECHTEN VORD. BANDS** (6). Stecken Sie das Band auf das **RECHTE** Vorderteil **RECHTS AUF RECHTS**, wobei die Kerben und die kleinen Punkte übereinstimmen. Nähen Sie bis zum kleinen Punkt.
Bügeln Sie die Naht zum Band hin und bügeln Sie das Band nach außen.



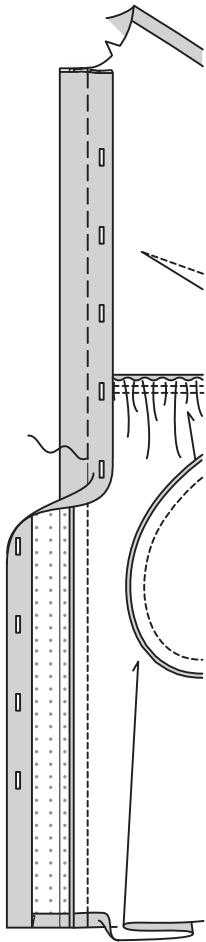
Schlagen Sie 1.5 cm an der vorderen nicht markierten Kante des Bands nach **INNEN** um.
Wenden Sie die vorderen Öffnungskanten entlang der äußeren Faltlinie nach **INNEN**.
Bügeln Sie. **SÄUMEN** Sie die Innenkante fest.



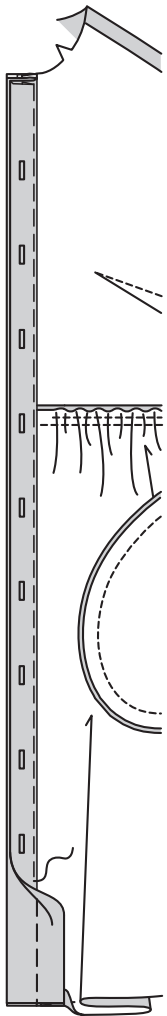
Bringen Sie Knopflöcher im **RECHTEN** Vorderteil an den Markierungen an.



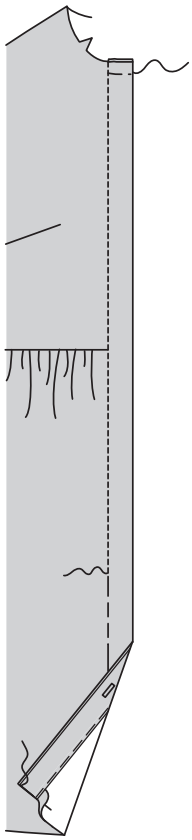
Falten Sie das rechte Vorderteil links auf links entlang der verbleibenden äußeren Faltlinie. Bügeln Sie. Bügeln Sie den Saum entlang des RECHTEN Vorderteils nach oben. Heften Sie entlang der inneren Faltlinie.



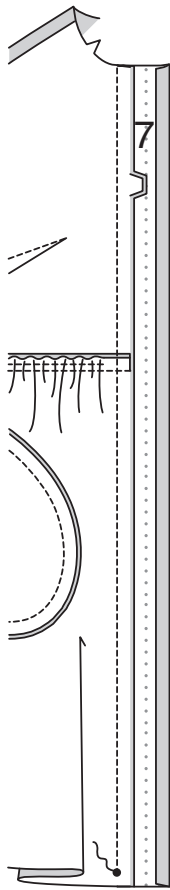
Bringen Sie die äußeren Faltlinien zusammen, so dass die äußere Falte die innere Falte bedeckt. Bügeln Sie. Heften Sie dicht an der Innenkante.



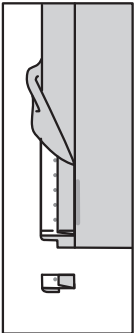
NÄHEN Sie auf der AUSSENSEITE **IN DER NAHTRILLE** oder “Nut“ der Naht, verwenden Sie dabei die Heftung als Führung. Heften Sie die Oberkanten zusammen.
SÄUMEN Sie die unteren Kanten der rechten vorderen Knopfleiste und des Kleidungsstücks zusammen.



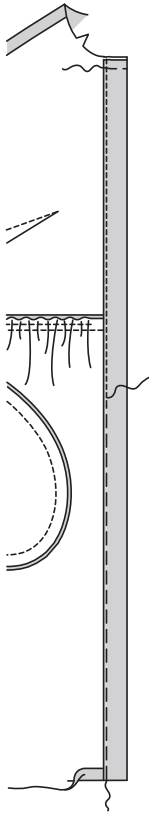
Schlagen Sie die 1.5 cm Nahtzugabe an der langen Kante des LINKEN VORDEREN BANDES (7) ein.
Stecken Sie das Band auf das LINKE Vorderteil RECHTS AUF RECHTS, wobei die Kerben und die kleinen Punkte übereinstimmen. Nähen Sie bis zum kleinen Punkt. Bügeln Sie die Naht zum Band hin und bügeln Sie das Band nach außen.



Wenden Sie die Unterkante des Bands entlang der Faltlinie nach außen. Nähen Sie quer über das Band entlang der Saumlinie. Beschneiden Sie wie gezeigt.

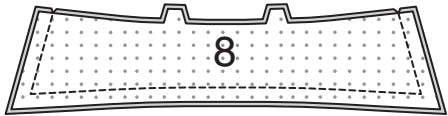


Wenden Sie das Band nach INNEN und schlagen Sie den Saum hoch. Heften Sie dicht an der inneren gebügelten Kante. Nähen Sie die Knopfleiste auf der AUSSENSEITE wie geheftet.
Heften Sie die oberen Schnittkanten. Bügeln Sie.

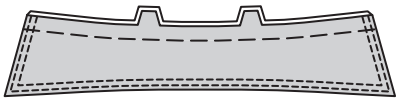


KRAGEN

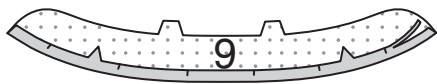
Nähen Sie KRAGEN (8) zusammen, lassen Sie dabei die gekerbte Kante offen. Beschneiden.



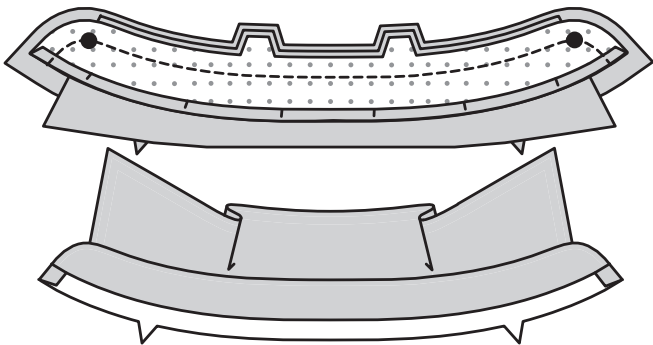
Wenden. Bügeln Sie. Wenn Sie möchten, können Sie die Schnittkanten heften.
STEPPEN Sie die fertigen Kanten **KNAPPKANTIG** und **STEPPEN** Sie sie **AB**.



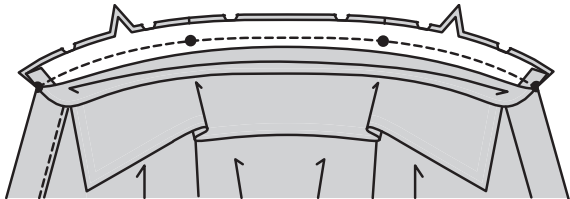
Wenden Sie 1.3 cm an der einfachen eingekerbten Kante des mit Einlage versehenen Abschnitts des KRAGENBANDES (9) nach innen. Bügeln Sie, halten Sie dabei die Fülle ein. Beschneiden Sie die gebügelte Nahtzugabe auf 10 mm.



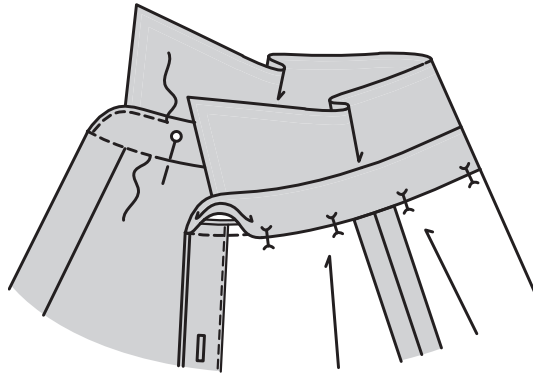
Stecken Sie die mit Einlage versehene Seite des Kragens zwischen den großen Punkten auf das nicht mit Einlage versehene Kragenband. Stecken Sie das mit Einlage versehene Kragenband über den Kragen; heften Sie fest. Nähen Sie, lassen Sie die Halsausschnittkante offen. **BESCHNEIDEN SIE DIE NAHT**.
Wenden. Bügeln Sie.



Stecken Sie das Kragenband an die Halskante und schneiden Sie dabei die Halskante (Kleidungsstücks) ein, wo nötig. Nähen Sie, halten Sie dabei die gebügelte Kante frei. **BESCHNEIDEN SIE DIE NAHT**. Bügeln Sie die Naht zum Kragenband hin.

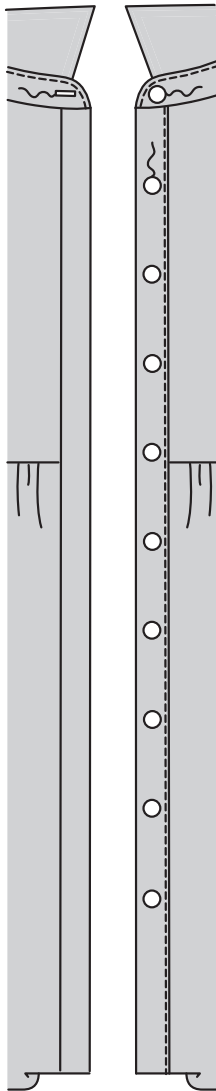


Stecken Sie die gebügelte Kante des Bandes über die Naht, wobei die Stecknadeln auf der AUSSENSEITE liegen. **NÄHEN** Sie auf der AUSSENSEITE **IN DER RILLE** oder “Nut“ der Naht, wobei die gebügelte Kante des Bandes auf der INNENSEITE mitgefasst wird. **STEPPEN** Sie die Vorder- und Oberkante des Kragenbands **KNAPPKANTIG**.

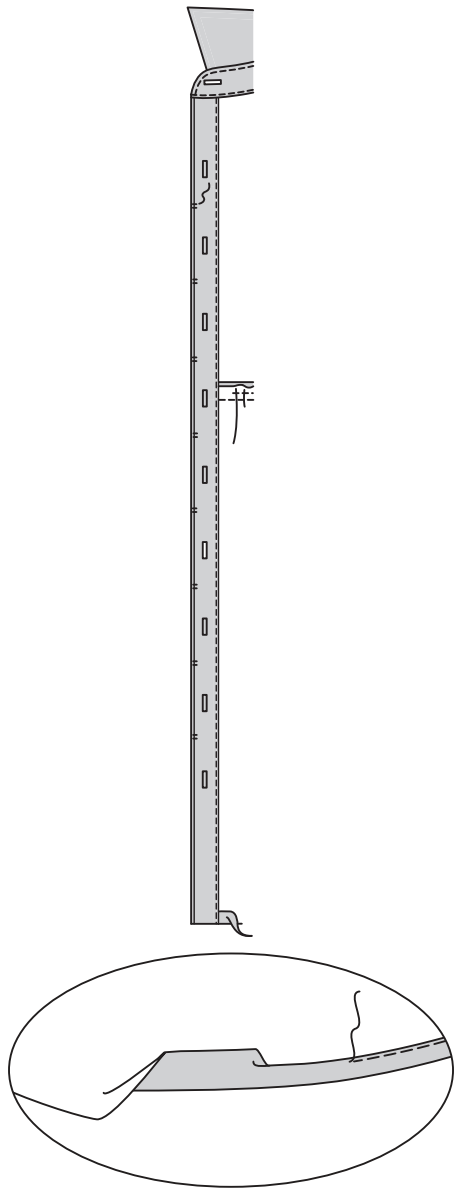


ABSCHLUSS

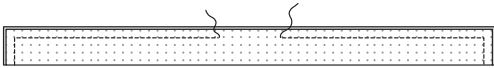
Machen Sie ein Knopfloch im Kragenband an der Markierung. Nähen Sie die Knöpfe an das linke Vorderteil und das Kragenband an den Markierungen.



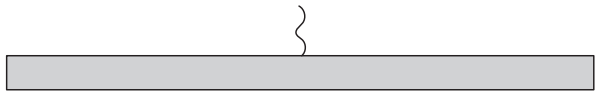
HEFTEN Sie die Knopfleiste zwischen den Knopflöchern zur Sicherung.
MODELL A- Nähen Sie einen **SCHMALEN SAUM** an der Unterkante des Kleidungsstücks.



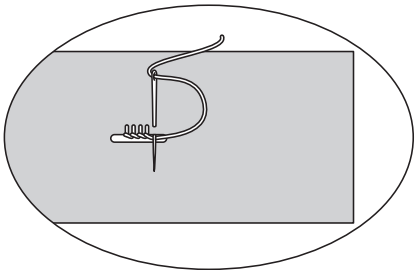
MODELLE A, B
Falten Sie den GÜRTEL (10) der Länge nach in der Mitte, **RECHTS AUF RECHTS**. Nähen Sie die Außenkante, lassen Sie dabei eine Öffnung, die groß genug zum Wenden ist. **BESCHNEIDEN SIE DIE NAHT** und die Ecken.



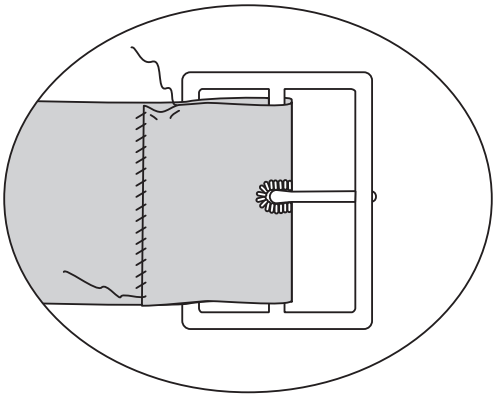
Wenden Sie den Gürtel mit der **RECHTEN** Seite nach außen. Bügeln Sie. **SÄUMEN** Sie die Öffnung geschlossen.



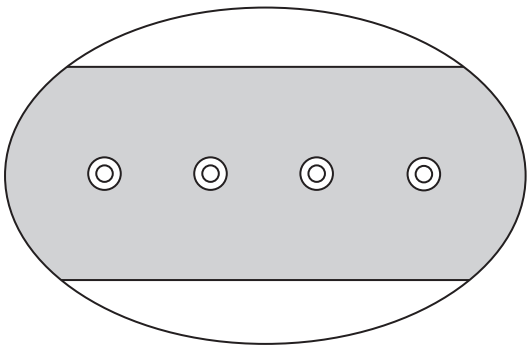
Schneiden Sie am kleinen Punkt einen Schlitz in den Gürtel, der lang genug ist, dass der Dorn der Schnalle hindurchpasst. Nähen Sie, wie gezeigt, mit dem Festonstich über die Schnittkanten.



Decken Sie die Gürtelschnalle gemäß den Herstelleranweisungen mit Stoff ab. (Wenn Sie möchten).
Führen Sie das gerade Ende des (rechten) Gürtels durch die Schnalle und stecken Sie den Dorn in die Öffnung. Wenden Sie entlang der Faltlinie zurück. Nähen Sie das Ende mit einem Überwendlichstich fest. **SÄUMEN** Sie die Seitenkanten.



Bringen Sie Metallösen an den verbleibenden kleinen Punkten an und befolgen Sie dabei die Anweisungen des Herstellers.



Machen Sie eine Fadenschlaufe an den Seitennähten, die groß genug ist, damit der Gürtel hindurchgeführt werden kann.

