

BUTTERICK CUTTING AND DRESSMAKING INSTRUCTIONS

BUTTERICK PATTERN 8302

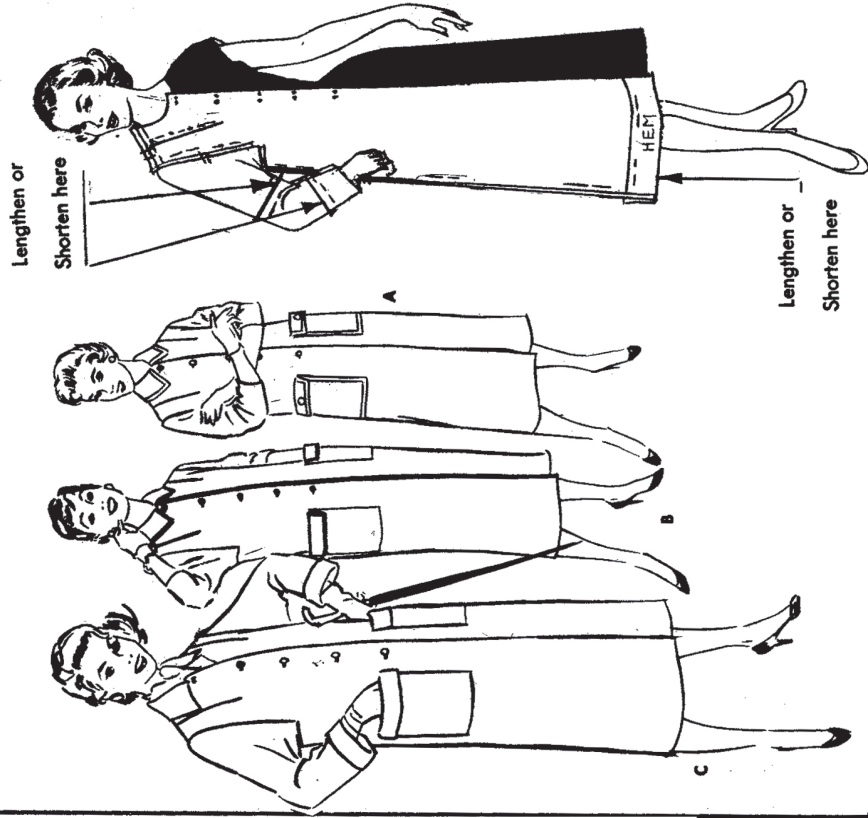
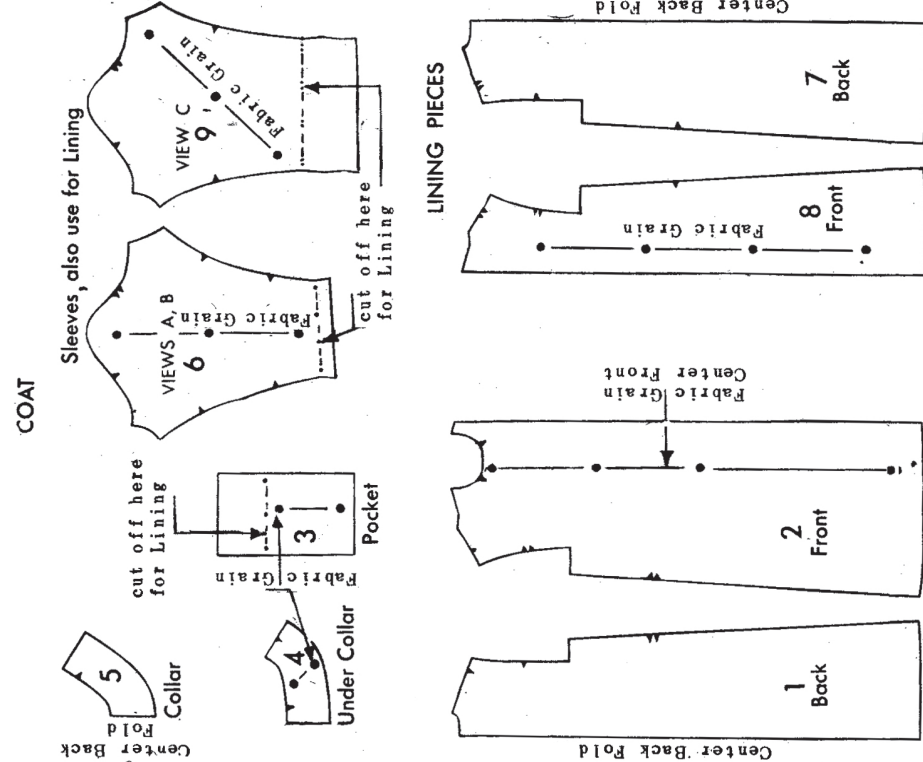


DIAGRAM OF 9 PATTERN PIECES— 8302



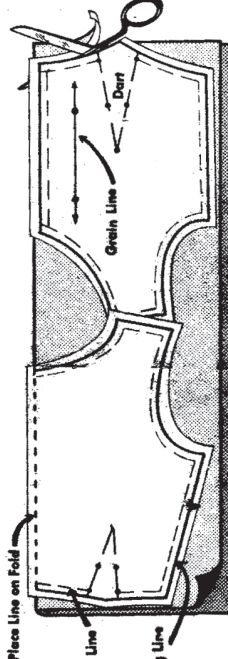
NOTE ABOUT CUTTING LAYOUTS

Under Collar -- cut two of fabric and interfacing.
Sleeves -- cut two each of fabric and lining fabric.
Pocket -- cut two of fabric, also cut a lining from lower edge to line of medium dots.
Front -- cut an interfacing from front edge to line of small dots.

CHECK FABRIC FOR NAP AND UP AND DOWN DESIGN

✓ CHECK THESE SIMPLE STEPS before cutting fabric . . .

- ☐ **SHRINKAGE**—Be sure that woollens, washable fabrics and interlinings or interfacings are pre-shrunk before cutting.
- ☐ **ALTERATIONS** in length, if necessary, should be made in the pattern as shown at left. Alteration lines are shown by double medium lines.
- ☐ **CIRCLE CUTTING LAYOUT** you are going to use for view, size, and width of fabric selected. (See layouts below.)
- ☐ **REMEMBER**—where pattern pieces are given for right side of garment only, be careful to reverse pattern pieces for left side. This is indicated on the cutting chart by broken lines.
- ☐ **STRAIGHTEN** fabric. (To straighten fabric crosswise, pull a thread, or tear.)
- ☐ **PATTERN PIECES** go on the right side of the fabric, unless fabric is folded.
- ☐ **PLACE PATTERN** pieces on fabric according to cutting layout, letting margins overlap, as shown in diagram below. (Do not cut margin off pattern first.)
- ☐ **PIN** pattern to fabric before cutting! Pin on grain line and near seam line, at right angles to pattern edge.
- ☐ **CUT** along cutting line evenly. Margin of paper will fall away when both pattern and fabric are cut together.
- ☐ **MARK** all notches, seam lines and construction points. Use tailors' chalk, tracing wheel and tracing paper, or tailors tacks. (See below.)
- ☐ **BASTING THREAD** should be run down center front and center back. Do not remove until garment has been completed.



THE TRACING WHEEL . . .

Another method of marking fabric, much used by Professionals. A piece of tracing paper of contrasting color is placed face up beneath the fabric. Pattern is placed over the fabric and tracing wheel used to mark lines. Wheels and tracing paper can be purchased at any dressmaking supply store. Instructions are included with packaged tracing paper.



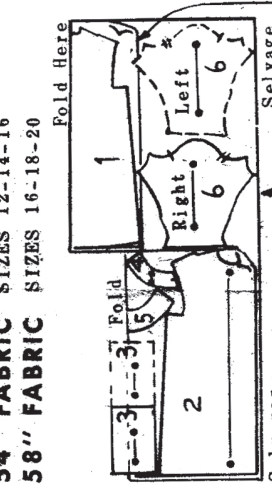
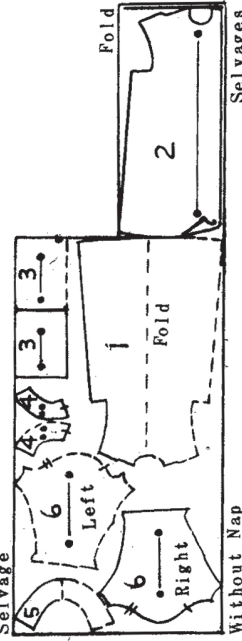
IMPORTANT

Margins (paper outside cutting line) must overlap when laying pattern pieces on fabric.

5/8 INCH SEAM ALLOWANCE ON ALL BUTTERICK PATTERNS

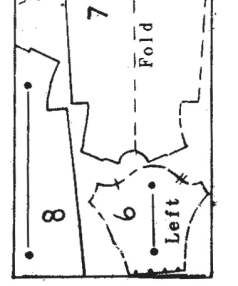
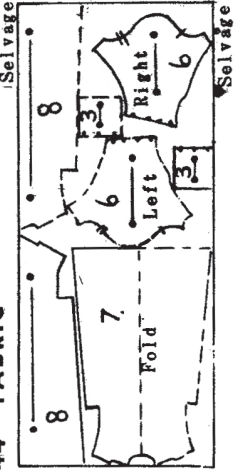
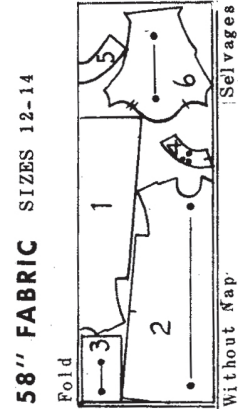
VIEWS A and B

54" FABRIC SIZES 12-14-16
58" FABRIC SIZES 16-18-20

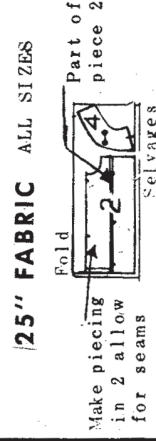


LINING

41" FABRIC SIZES 12-14-16-18
44" FABRIC ALL SIZES

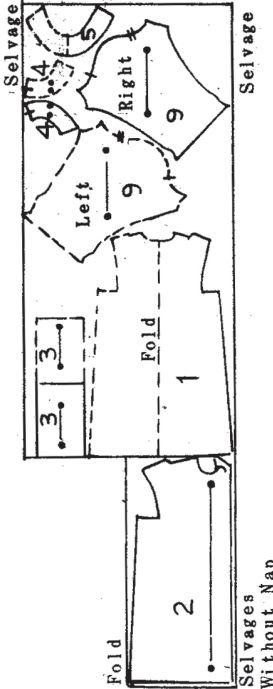


ALL VIEWS INTERFACING.

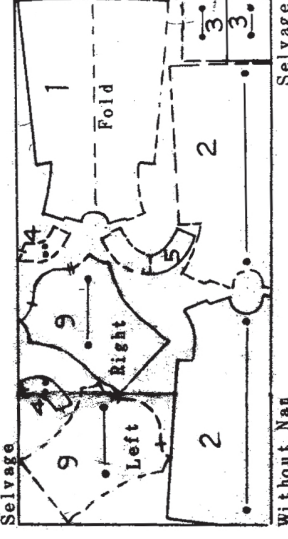


VIEW C

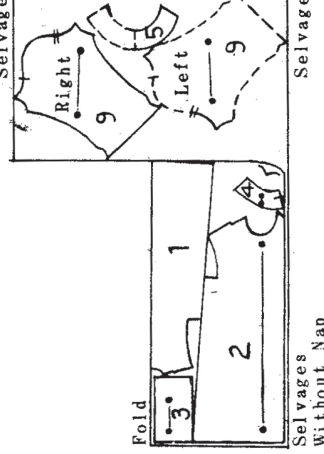
44" FABRIC ALL SIZES



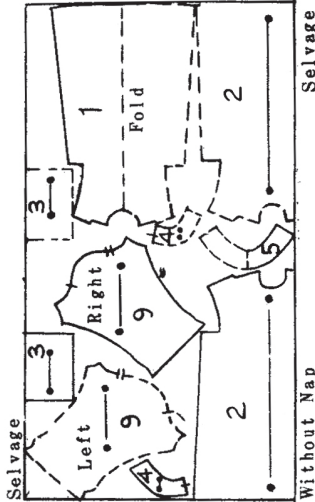
54" FABRIC ALL SIZES



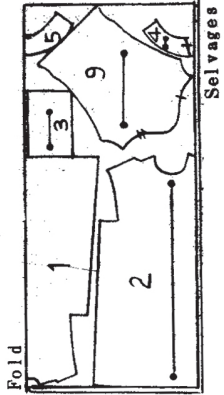
58" FABRIC SIZE 12



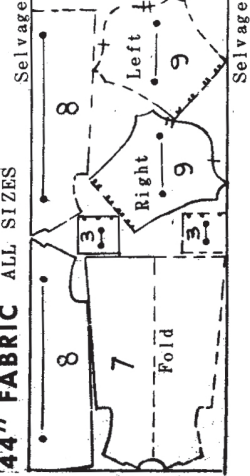
58" FABRIC SIZES 14-16-18-20



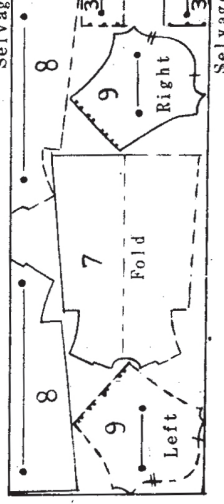
72" FELT ALL SIZES



41" FABRIC SIZES 12-14-16-18



41" FABRIC SIZE 20



COMPARE PATTERN PIECES BEFORE CUTTING

IMPORTANT!

FOLLOW THESE EASY DIRECTIONS STEP BY STEP

SHADED PARTS SHOW RIGHT SIDE OF FABRIC

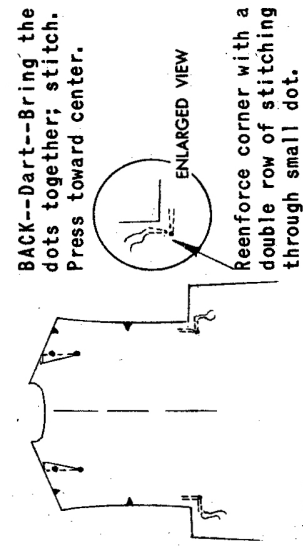
STEP 1

8302

PIN OR BASTE FOR FITTING

The Seam Allowance is $\frac{3}{8}$ inch. Match All Notches
Corresponding numbers are on the Printed Pattern

VIEW A



INSIDE

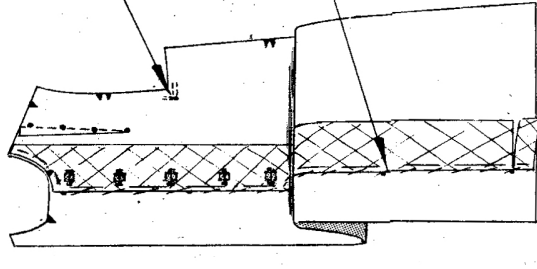
FRONT--Bring the dots together; stitch. Press toward center.

REINFORCE CORNER same as back.

INTERFACING--Trim off hem allowance. Baste to inside of front; have straight edge along small dots.

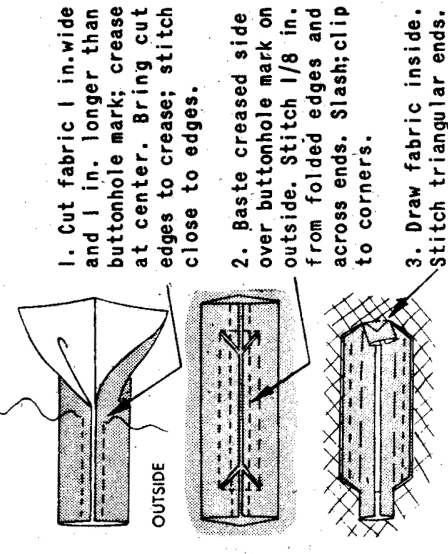
TACK invisibly along small dots.

Make first three steps of bound buttonhole on right front at medium dots.



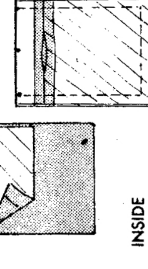
Buttonholes may be made by machine after coat is completed.

BUTTONHOLE



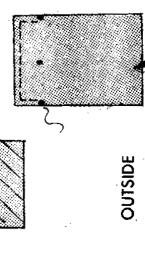
STEP 2

POCKET--Stitch to lining, right sides together, leave an opening as shown. Trim seam. Press open.



INSIDE

Turn upper edge of the pocket down at small dots. Stitch. Trim seam.



OUTSIDE

Turn pocket right side out; slip-stitch opening edges together.

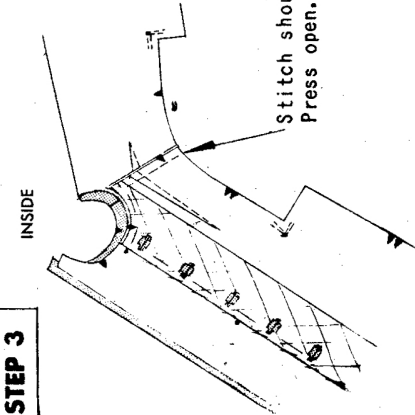
Top-stitch $\frac{3}{8}$ in. from upper and side edges to medium dots.

Baste to front along the medium dots.

Top-stitch $\frac{3}{8}$ in. from lower and side edges to medium dot.

Roll upper edge down at medium dots for flap.

STEP 3

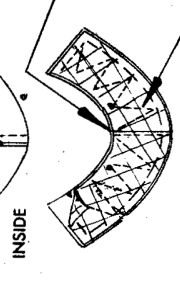


INSIDE

Stitch shoulder seams. Press open.

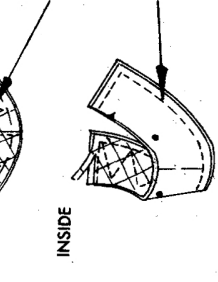
STEP 4

UNDER COLLAR--Stitch center back seam. Press open.



INSIDE

INTERFACING--Lap at center back, seam lines matched. Stitch. Trim close to stitching.



INSIDE

Baste to inside of under collar. Pad stitch by machine as shown.

COLLAR--Stitch to under collar; have edges even, ease the collar; leave notched edge open. Trim seam; trim interfacing close to stitching.



OUTSIDE

Turn right side out; press. Baste notched edges together.

Top-stitch $\frac{3}{8}$ in. from edge

Baste collar to neck edge, center backs matched; have medium dot at shoulder seam.



OUTSIDE

Turn front edge to outside at small dots for a self-facing. Baste.

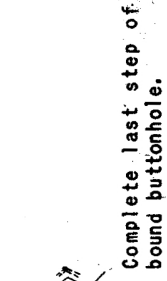
Stitch neck seam. Clip curve at intervals.

Trim interfacing close to stitching; trim seam.



OUTSIDE

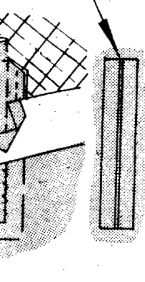
Turn facing inside. Press. Baste inner edge in place.



OUTSIDE

Complete last step of bound buttonhole.

Baste facing around buttonhole. Slash. Turn and hem edges along stitching.

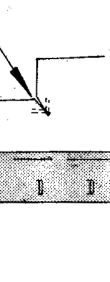


OUTSIDE

Finished buttonhole.

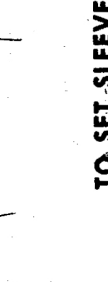
STEP 5

Clip to small dots at reinforced corners.



INSIDE

SLEEVE--Stitch dart. Press down.

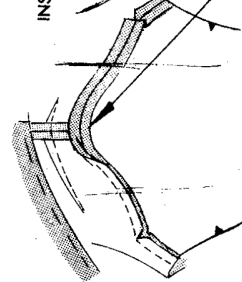


TO SET SLEEVE IN ARMHOLE

Make a row of gathering stitches $\frac{1}{8}$ in. from sleeve head.

Holding sleeve toward you, put sleeve in armhole, match notches. Place medium dot at shoulder seam.

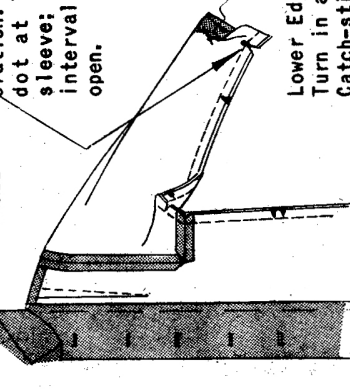
Pull the gathering thread, easing fullness to fit armhole, placing pins at $\frac{1}{2}$ in. intervals. Baste with small stitches.



INSIDE

Stitch seam on coat side. Press open.

Stitch underarm and sleeve seam in one operation. Clip to medium dot at lower edge of sleeve; clip curve at intervals. Press seams open.

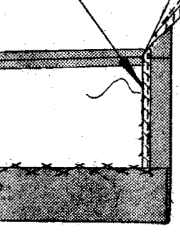


INSIDE

LOWER EDGE OF SLEEVE--Turn in at medium dots. Catch-stitch in place.

Sew purchased shoulder pads in place.

LOWER EDGE--Turn at hem line.



INSIDE

Stitch seam binding to edge.

Baste; ease fullness. Blind-hem.

Catch-stitch inner edge of facing.

STEP 7

LINING

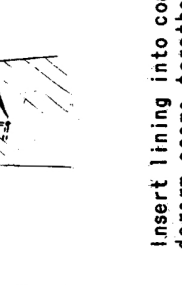
BACK--Stitch darts and prepare corner same as coat.



Lay in a $\frac{1}{2}$ in. pleat at center back. Catch-stitch at neck edge and at waistline.

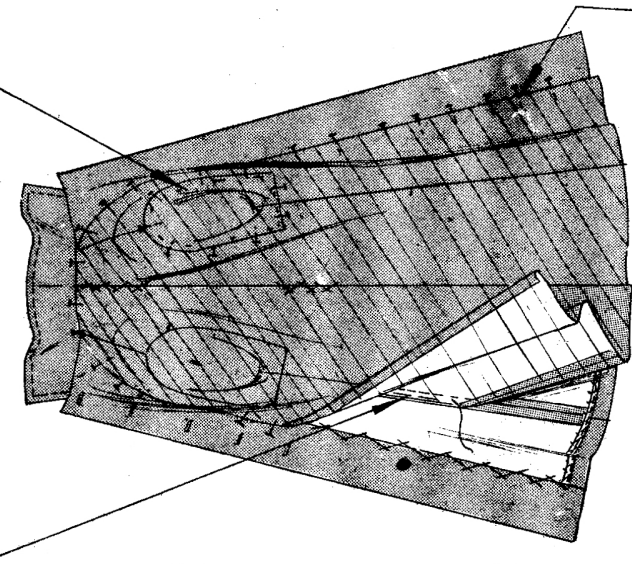
FRONT--Tuck--Bring dots together; stitch. Press toward front.

Reinforce corner and construct lining same as coat.

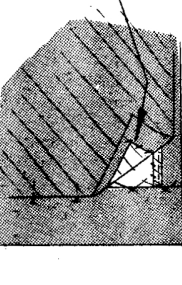


Insert lining into coat, match seams. Sew underarm seams together (loosely by hand) to within 10 ins. from lower edge.

Pin and sew the lining around armhole seam and to shoulder pad with a tiny stitch on the outside and a long loose stitch underneath.



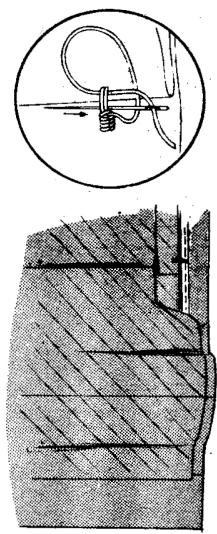
Turn under front and neck edges at seam line. Clip curve at intervals on back neck edge. Pin lining to facing and collar along seam line.



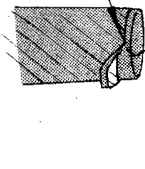
ENLARGED VIEW

Turn lining at hem line. Turn in cut edge; blind-hem.

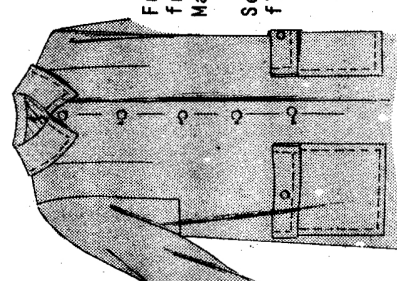
Slip-stitch pinned edges in place.



Fasten lining to lower edge of coat at the seams and back with French tacks.



Turn up lower edge of sleeve lining $\frac{5}{8}$ in. Slip-stitch to inner edge of sleeve along seam line.



OUTSIDE

FRONT CLOSING--Lap the fronts, centers matched. Mark and sew buttons.

Sew button on pocket flap at medium dot.

VIEW B

For construction details, see View A with these exceptions:

POCKET--Construct same as View A; omit top-stitching.

PURCHASED BRAID--Fold in half, press; slip over upper and side edges to medium dots; turn in ends. Baste; stitch.



OUTSIDE

Baste same as View A. Top-stitch close to edge.



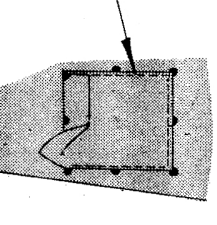
OUTSIDE

Omit top-stitching; apply purchased braid to front edge and collar turn in lower end, miter at corners.

VIEW C

For construction details, see View A with these exceptions:

Omit top-stitching on pocket and collar.

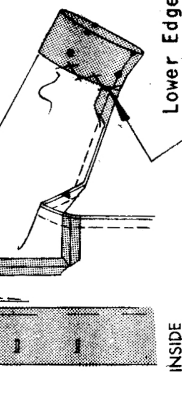


OUTSIDE

POCKET--Construct same as View A. Baste to front along the medium dots. Top-stitch as shown.

Roll upper edge down at medium dots for flap.

SLEEVE--Set in armhole and stitch underarm same as View A.



INSIDE

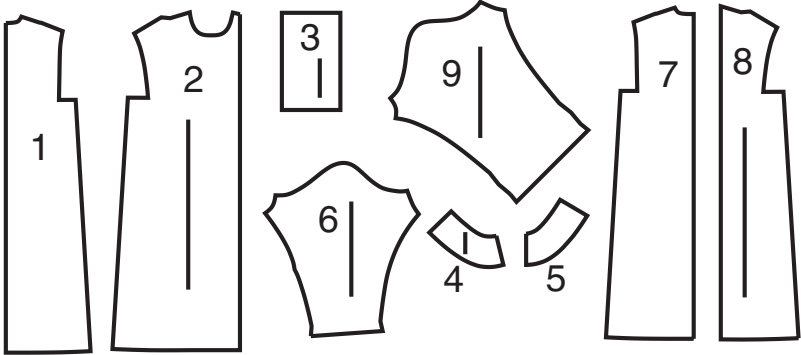
LOWER EDGE OF SLEEVE--Turn in at small dots. Catch-stitch in place.

Turn up lower edge of sleeve lining $\frac{5}{8}$ in. Slip-stitch to inner edge of sleeve along seam line.

OUTSIDE

Roll cuff to outside at medium dots. Press.

SUPPLEMENTAL CUTTING LAYOUTS
PLANS DE COUPE SUPPLÉMENTAIRES



- 1 Back
- 2 Front
- 3 Pocket
- 4 Undercollar
- 5 Collar
- 6 Sleeve-A,B
- 7 Back Lining
- 8 Front Lining
- 9 Sleeve-C

- 1 Dos
- 2 Devant
- 3 Poche
- 4 Dessous de col
- 5 Col
- 6 Manche - A, B
- 7 Doublure dos
- 8 Doublure devant
- 9 Manche - C

BODY MEASUREMENTS / MESURES DU CORPS									
MISSES/JEUNE FEMME									
Sizes/Tailles	10	12	14	16	18	20	22	24	26
Bust (ins)	32½	34	36	38	40	42	44	46	48
Waist	25	26½	28	30	32	34	37	39	41
Hip	34½	36	38	40	42	44	46	48	50
Bk. Wst Lgth.	16	16¼	16½	16¾	17	17¼	17½	17¾	18
T. poitrine (cm)	83	87	92	97	102	107	112	117	122
T. taille	64	67	71	76	81	87	94	97	104
T. hanches	88	92	97	102	107	112	117	122	127
Nuque à taille	40.5	41.5	42	42.5	43	44	44	45	46

FABRIC CUTTING LAYOUTS

⊕ Indicates Bustline, Waistline, Hipline and/or Biceps. Measurements refer to circumference of Finished Garment (Body Measurement + Wearing Ease + Design Ease). Adjust Pattern if necessary.

Lines shown are CUTTING LINES, however, 5/8" (1.5cm) SEAM ALLOWANCES ARE INCLUDED, unless otherwise indicated. See SEWING INFORMATION for seam allowance.

Find layout(s) by Garment/View, Fabric Width and Size. Layouts show approximate position of pattern pieces; position may vary slightly according to your pattern size.

All layouts are for with or without nap unless specified. For fabrics with nap, pile, shading or one-way design, use WITH NAP layout.

RIGHT SIDE OF PATTERN	WRONG SIDE OF PATTERN	RIGHT SIDE OF FABRIC	WRONG SIDE OF FABRIC
-----------------------	-----------------------	----------------------	----------------------

S/T = SIZE(S)/TAILLE(S)
* = WITH NAP/AVEC SENS
S/L = SELVAGE(S)/LISIÈRE(S)
AS/TT = ALL SIZE(S)/TOUTES TAILLE(S)
** = WITHOUT NAP/SANS SENS
F/P = FOLD/PLIURE
CF/PT = CROSSWISE FOLD/PLIURE TRAME

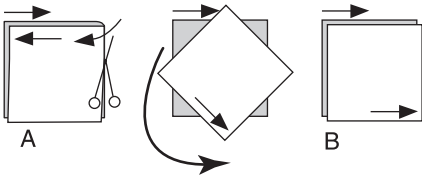
Position fabric as indicated on layout. If layout shows...
GRAINLINE—Place on straight grain of fabric, keeping line parallel to selvage or fold. ON "with nap" layout arrows should point in the same directions. (On Fur Pile fabrics, arrows point in direction of pile.)

SINGLE THICKNESS—Place fabric right side up. (For Fur Pile fabrics, place pile side down.)

DOUBLE THICKNESS

WITH FOLD—Fold fabric right sides together.

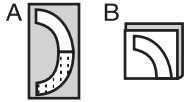
* WITHOUT FOLD—With right sides together, fold fabric CROSSWISE. Cut fold from selvage to selvage (A). Keeping right sides together, turn upper layer completely around so nap runs in the same direction as lower layer.



FOLD—Place edge indicated exactly along fold of fabric. NEVER cut on this line.

When pattern piece is shown like this...

• Cut other pieces first, allowing enough fabric to cut this piece (A). Fold fabric and cut piece on fold, as shown (B).



★ Cut piece only once. Cut other pieces first, allowing enough fabric to cut this piece. Open fabric; cut piece on single layer.

Cut out all pieces along cutting line indicated for desired size using long, even scissor strokes, cutting notches outward.

Transfer all markings and lines of construction before removing pattern tissue. (Fur Pile fabrics, transfer markings to wrong side.)

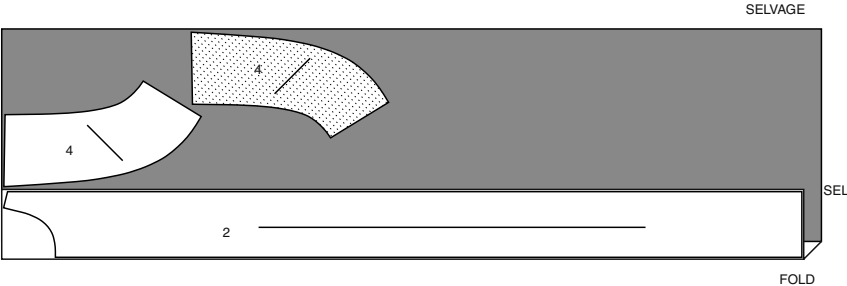
NOTE: Broken-line boxes (a! b! c!) in layouts represent pieces cut by measurements provided.

INTERFACING A,B,C / ENTOILAGE A, B, C

PIECES 2 4

20" (51CM)

AS/TT

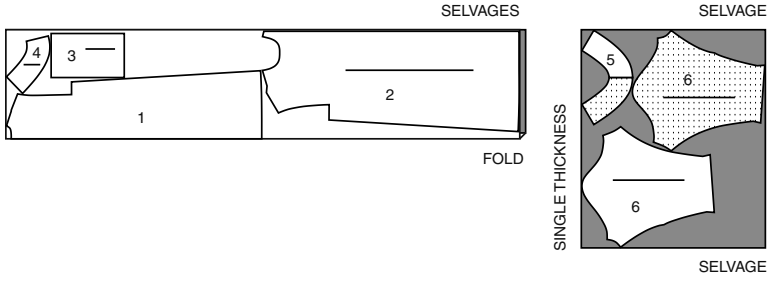


VIEW A OR B / MODÈLE A OU B

PIECES 1 2 3 4 5 6

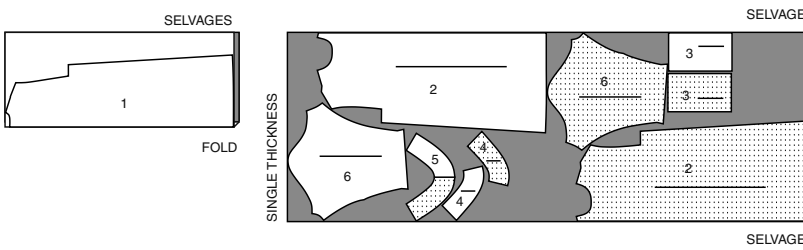
45" (115CM) *

S/T 10 12 14



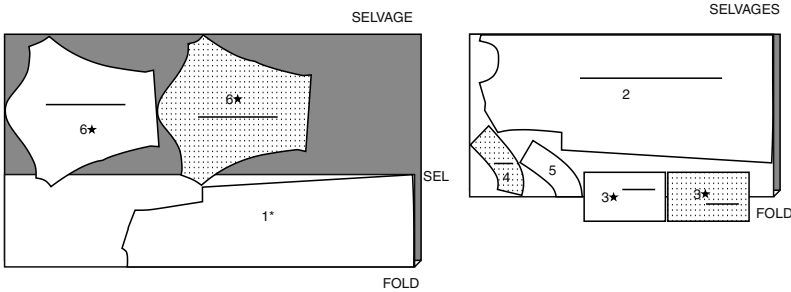
45" (115CM) *

S/T 16 18 20 22 24 26



60" (150CM) *

AS/TT

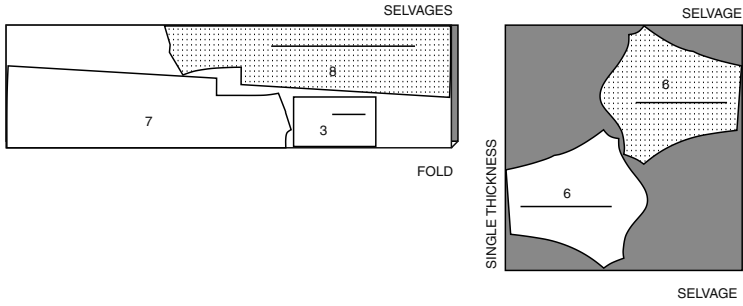


LINING A,B / DOUBLURE A, B

PIECES 3 6 7 8

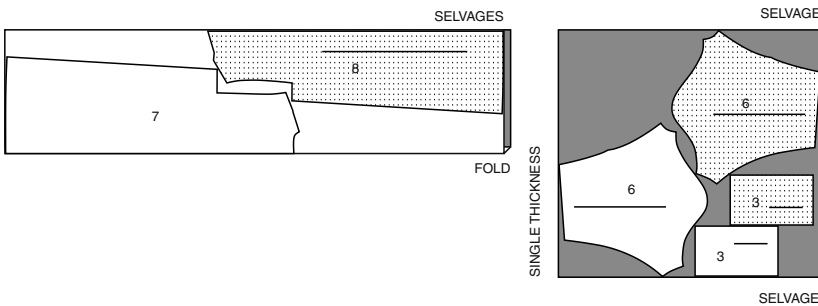
45" (115CM) **

S/T 10 12 14 16



45" (115cm) **

S/T 18 20 22 24 26

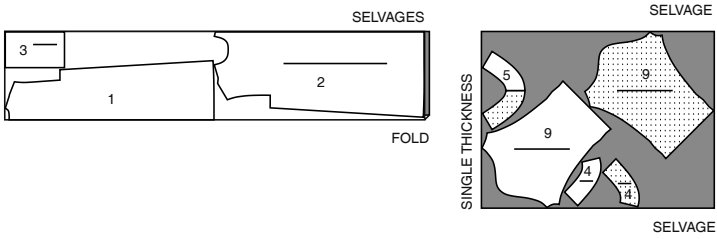


VIEW C / MODÈLE C

PIECES 1 2 3 4 5 9

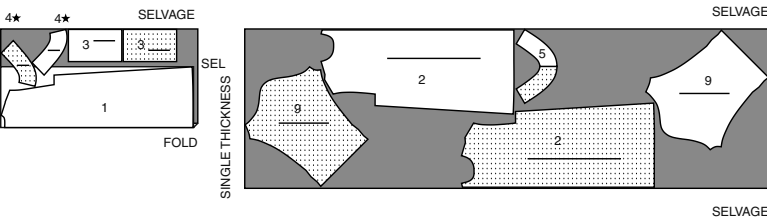
45" (115CM) *

S/T 10 12 14 16 18



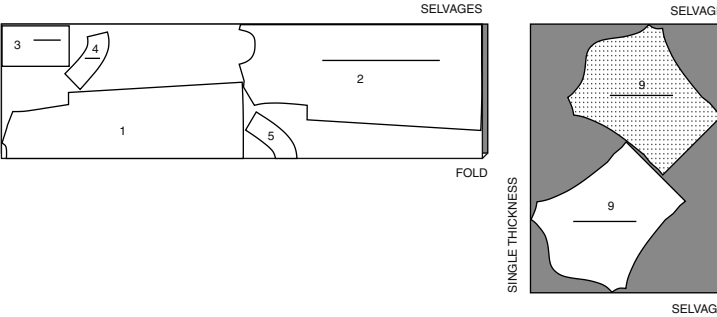
45" (115cm) *

S/T 20 22 24 26



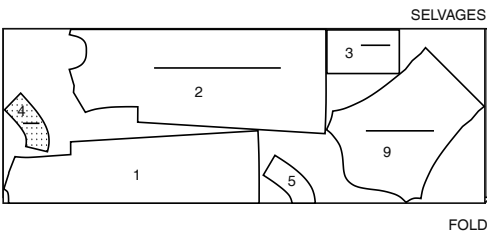
60" (150cm) *

AS/TT



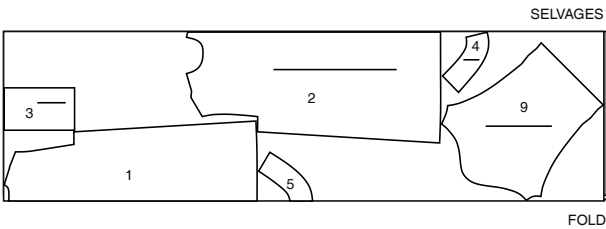
72" (183cm) *

S/T 10 12 14 16 18



72" (183cm) *

S/T 20 22 24 26

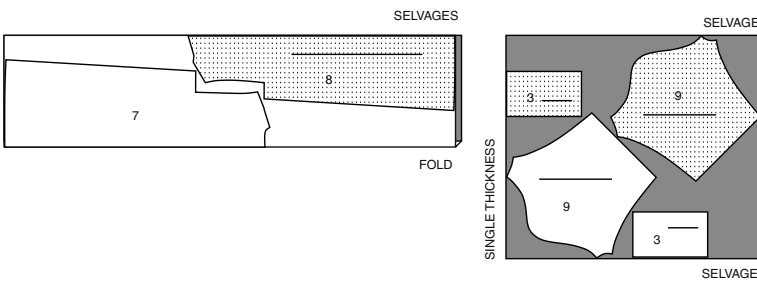


LINING C / DOUBLURE C

PIECES 3 7 8 9

45" (115CM) **

AS/TT



FRANÇAIS

PLANS DE COUPE



Indique: pointe de poitrine, ligne de taille, de hanches et/ou avantbras. Ces mesures sont basées sur la circonférence du vêtement fini. (Mesures du corps + Aisance confort + Aisance mode) Ajuster le patron si nécessaire.

Les lignes épaisses sont les LIGNES DE COUPE, cependant, des rentrés de 1.5cm sont compris, sauf si indiqué différemment. Voir EXPLICATIONS DE COUTURE pour largeur spécifiée des rentrés.

Choisir le(s) plan(s) de coupe selon modèle/largeur du tissu/taille. Les plans de coupe indiquent la position approximative des pièces et peut légèrement varier selon la taille du patron.

Les plans de coupe sont établis pour tissu avec/sans sens. Pour tissu avec sens, pelucheux ou certains imprimés, utiliser un plan de coupe AVEC SENSLes plans de coupe sont établis pour tissu avec/sans sens. Pour tissu avec sens, pelucheux ou certains imprimés, utiliser un plan de coupe AVEC SENS.

ENDROIT DU PATRON	ENVERS DU PATRON	ENDROIT DU TISSU	ENVERS DU TISSU

S/T = SIZE(S)/TAILLE(S)
***** = WITH NAP/AVEC SENS
S/L = SELVAGE(S)/LISIERE(S)
AS/TT = ALL SIZE(S)/TOUTES TAILLE(S)
****** = WITHOUT NAP/SANS SENS
F/PT = FOLD/PLIURE
CF/PT = CROSSWISE FOLD/PLIURE TRAME

Disposer le tissu selon le plan de coupe. Si ce dernier indique...

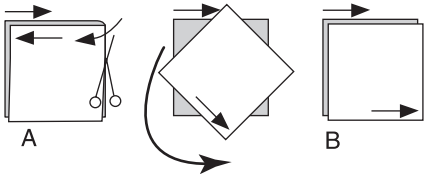
DROIT FIL—A placer sur le droit fil du tissu, parallèlement aux lisières ou au pli. Pour plan "avec sans," les flèches seront dirigées dans la même direction. (Pour fausse fourrure, placer la pointe de la flèche dans le sens descendant des poils.)

SIMPLE EPAISSEUR—Placer l'endroit sur le dessus. (Pour fausse fourrure, placer le tissu l'endroit dessous.)

DOUBLE EPAISSEUR

AVEC PLIURE—Placer endroit contre endroit.

*** SANS PLIURE**—Plier le tissu en deux sur la TRAME, endroit contre endroit. Couper à la pliure, de lisière à lisière (A). Placer les 2 épaisseurs dans le même sens du tissu, endroit contre endroit (B).



PLIURE—Placer la ligne du patron exactement sur la pliure NE JAMAIS COUPER sur cette ligne.

Si la pièce se présente ainsi...

- Couper d'abord les autres pièces, réservant du tissu (A). Plier le tissu et couper la pièce sur la pliure, comme illustré (B).

★ Couper d'abord les autres pièces, réservant pour la pièce en question. Déplier le tissu et couper la pièce sur une seule épaisseur.

Couper régulièrement les pièces le long de la ligne de coupe indiquée pour la taille choisie, coupant les crans vers l'extérieur.

Marquer repères et lignes avant de retirer le patron. (Pour fausse fourrure, marquer sur l'envers du tissu.)

NOTE: Les parties encadrées avec des pointillées sur les plans de coupe (a! b! c!) représentent les pièces coupées d'après les mesures données.

INSTRUCTIONS DE BUTTERICK POUR LA COUPE ET LA CONFECTION PATRON BUTTERICK

Rallongez ou Raccourcissez ici
OURLET

VALEURS DE COUTURE DE 1.5 CM SUR TOUS LES PATRONS BUTTERICK

VÉRIFIEZ CES ÉTAPES SIMPLES

avant de couper le tissu

RÉTRÉCIR— Assurez-vous que les lainages, les tissus lavables et les triplures ou les entoilages soient rétrécis avant de les couper. Les MODIFICATIONS de la longueur, si nécessaire, doivent être fait sur le patron comme illustré à la gauche. Les lignes de modification sont montrées par des lignes moyennes doubles.

ENTOUREZ LES PLANS DE COUPE que vous allez utiliser pour le modèle, la taille et la largeur du tissu choisie. (Reportez-vous aux plans de coupe ci-dessous.)

RAPPELLEZ-VOUS - lorsque les pièces du patron sont données uniquement pour le côté droit du vêtement, veillez à inverser les pièces du patron pour le côté gauche. Ceci est indiqué sur le tableau de coupe par lignes pointillées.

REDRESSEZ le tissu. (Pour redresser le tissu transversalement, tirez sur un fil ou déchirez.)

Les PIÈCES DU PATRON vont sur l'endroit du tissu, sauf si le tissu est plié.

PLACEZ LES PIÈCES DU PATRON sur le tissu selon le plan de coupe, en laissant que les marges se superposent, comme illustré dans l'illustration ci-dessous. (Ne coupez pas la marge du patron d'abord.) ÉPINGLEZ le patron sur le tissu avant de couper. Épinglez sur la ligne de droit fil et près de la ligne de couture, perpendiculairement au bord du patron.

COUPEZ sur la ligne de coupe uniformément. La marge du papier tombera lorsque le patron et le tissu sont coupés ensemble. **MARQUEZ** toutes les encoches, les lignes de couture et les points d'assemblage. Utilisez une craie de tailleur, une roulette et du papier carbone tailleur, ou des points de bâti tailleur. (Regardez ci-dessous). Le FIL DE BÂTI doit aller vers le milieu devant et le milieu dos. N'enlevez pas jusqu'à ce que le vêtement soit fini. Placez la ligne sur la pliure / Ligne de couture/ Ligne de coupe/ Ligne de droit fil / Pince

POINTS DE BÂTI TAILLEUR ...

C'est une méthode pour marquer le tissu avec des brides de fil, utilisée pour marquer deux pièces de tissu d'une pièce simple du patron. Utilisez du long fil double. Prenez deux petits points où il faut marquer, en laissant une boucle d'au moins 3.8 cm. Coupez à travers la boucle, séparez les deux pièces de tissu et coupez à travers les fils, en laissant des bouts de fil sur chaque pièce de tissu.

LA ROULETTE ...

C'est une autre méthode pour marquer le tissu, très utilisée par les professionnels. Un morceau de papier carbone de couleur contrastante est placé sous le tissu. Le patron est placé par-dessus le tissu et on utilise la roulette pour marquer les lignes. Les roulettes et le papier carbone peuvent être achetés sur tous les magasins de fournitures de couture. Des instructions complètes inclus avec le paquet du papier carbone. patron / tissu / papier carbone

IMPORTANT

Les marges (le papier sur l'endroit de la ligne de coupe) doivent superposer au moment de poser les pièces du patron sur le tissu.

DIAGRAMME DES 9 PIÈCES DU PATRON

MANTEAU

Pliure du milieu du dos
Col 5
Recoupez ici pour la doublure
Droit fil du tissu
Dessous de col 4
Poche 3
Manches, utilisées aussi pour la Doublure

MODÈLES A, B

MODÈLE C

Dos 1
Devant 2
Milieu du devant
PIÈCES EN DOUBLURE

NOTE SUR LES PLANS DE COUPE

Dessous de col—coupez deux en tissu et en entoilage. Manches—coupez deux, chacune en tissu et en tissu de doublure. Poche—coupez deux en tissu, coupez aussi une doublure du bord inférieur jusqu'à la ligne de cercles moyens. Devant—couper un entoilage du bord du devant jusqu'à la ligne de petits cercles.

VÉRIFIEZ LE TISSU POUR LE SENS ET POUR LE DESSIN VERS LE HAUT ET VERS LE BAS

MODÈLES A et B

TISSU EN 140 CM TAILLES 12-14-16
TISSU EN 147 CM
TISSU EN 112 CM
TOUTES LES TAILLES

Droit / Gauche / Pliure / Sans sens
Ouvrez le tissu pour couper la pièce 3
Pliez ici

DOUBLURE

TISSU EN 104 CM / TOUSS LES MODÈLES

ENTOILAGE

TISSU EN 64 CM

Assembler les pièces en 2 pour laisser pour les coutures

Partie de la pièce 2

MODÈLE C

FEUTRE EN 180 CM

COMPAREZ LES PIÈCES DU PATRON AVANT DE COUPER

IMPORTANT ! SUIVEZ CES INSTRUCTIONS FACILES ÉTAPE SUR ÉTAPE - LES PARTIES OMBRÉES MONTRENT L'ENDROIT DU TISSU

ÉPINGLER OU BÂTIR POUR AJUSTER

La valeur de couture est de 1.5 cm. Faire coïncider toutes les encoches. Les numéros correspondants sont sur le patron imprimé.

MODÈLE A

DOS—Pince—Amener les cercles l'un sur l'autre ; piquer. Presser vers le milieu.

VUE AGRANDIE

Renforcer le coin avec une rangée double de piqûre à travers le petit cercle.

INTÉRIEUR

DEVANT—Piquer la pince, puis la presser vers le milieu.

Renforcer le coin comme décrit pour le dos.

Entoilage—Recouper la valeur de couture d'ourlet. Bâtir sur l'envers du devant ; ayant le bord droit le long des petits cercles.

Fixer de façon invisible le long des petits cercles.

Faire les premières trois étapes de la boutonnière passepoilée sur les cercles moyens du devant droit.

Les boutonnières peuvent être faites à la machine après finir le manteau.

BOUTONNIÈRE

1. Couper le tissu de 2.5 cm de large et 2.5 cm plus long que la marque de la boutonnière ; plier au milieu. Amener les bords coupés pour plier ; piquer près des bords.

2. Bâtir le côté plissé par-dessus la marque de la boutonnière sur l'endroit. Piquer à 0.3 cm des bords pliés et à travers les extrémités. Faire une coupe ; cranter vers les coins.

3. Tirer le tissu vers l'intérieur. Piquer les extrémités triangulaires.

ÉTAPE 2

POCHE—Piquer sur la doublure endroit contre endroit, en laissant une ouverture comme illustré. Recouper la couture. Ouvrir au fer. Rabattre le bord supérieur de la poche sur les petits cercles. Piquer. Recouper la couture. Retourner la poche à l'endroit ; coudre ensemble les bords de l'ouverture aux points coulés.

EXTÉRIEUR

Surpiquer à 1 cm des bords supérieur et du côté jusqu'aux cercles moyens.
Bâtir sur le devant le long des cercles moyens.
Surpiquer à 1 cm des bords inférieur et du côté jusqu'au cercle moyen.
Enrouler le bord supérieur vers le bas sur les cercles moyens pour le rabat.

ÉTAPE 3

Piquer les coutures d'épaule. Ouvrir au fer.

ÉTAPE 4

DESSOUS DE COL—Piquer la couture du milieu du dos. Ouvrir au fer. Entoilage - Superposer au niveau du milieu du dos, faire coïncider les lignes de couture. Piquer. Recouper près de la piqûre. Bâtir vers l'intérieur du dessous de col. Piquer au point de chevron à la machine, comme illustré.

COL—Piquer sur le dessous de col ; ayant les bords au même niveau, soutenir le col ; laisser le bord à encoche ouvert. Recouper la couture ; recouper l'entoilage près de la piqûre. Retourner à l'endroit ; presser. Bâtir les bords à encoche ensemble. Surpiquer à 1 cm du bord. Bâtir le col sur le bord de l'encolure, en faisant coïncider les milieux du dos ; ayant le cercle moyen sur la couture d'épaule. Retourner le bord du devant vers l'extérieur sur les petits cercles pour la parementure intégrée. Bâtir.

Piquer la couture d'encolure. Cranter la courbe en intervalles. Recouper l'entoilage près de la piqûre ; recouper la couture. Retourner la parementure vers l'intérieur. Presser. Bâtir le bord intérieur en place. Compléter la dernière étape de la boutonnière passepoilée. Bâtir la parementure autour de la boutonnière. Faire une coupe. Retourner et ourler les bords le long de la piqûre. Finir la boutonnière.

ÉTAPE 5

Cranter vers les petits cercles sur les coins renforcés.

MANCHE—Piquer la pince. Presser vers le bas.

POUR MONTER LA MANCHE SUR L'EMMANCHURE

Faire une rangée de points de fronce à 0.3 cm de la tête de manche. En maintenant la manche vers vous, mettez la manche sur l'emmanchure en faisant coïncider les encoches. Placez le cercle moyen sur la couture d'épaule. Tirer sur le fil de fronces en répartissant l'ampleur pour ajuster l'emmanchure, en plaçant les épingles en intervalles de 1.3 cm. Bâtir avec des petits points. Piquer la couture sur le côté du manteau. Ouvrir au fer.

ÉTAPE 6

Piquer la couture de dessous de bras et de la manche dans une seule opération. Cranter vers le cercle moyen sur le bord inférieur de la manche ; cranter la courbe en intervalles. Ouvrir les coutures au fer. Bord inférieur de la MANCHE—Replier sur les cercles moyens. Coudre aux points de chausson en place. Coudre les épaulettes achetées en place. Bord inférieur—Retourner sur la ligne d'ourlet. Piquer l'extra-fort sur le bord. Bâtir ; répartir l'ampleur. Coudre l'ourlet au point invisible. Coudre aux points de chausson le bord intérieur de la parementure.

ÉTAPE 7

DOUBLURE

DOS—Piquer les pinces et préparer le coin comme décrit pour le manteau. Poser une pliure de 1.3 cm au niveau du milieu du dos. Coudre aux points de chausson sur le bord de l'encolure et sur la ligne de taille. **DEVANT**—Rempli—Amener les cercles l'un sur l'autre ; piquer. Presser vers le devant.

Renforcer le coin et réaliser la doublure comme décrit pour le manteau. Insérer la doublure dans le manteau en faisant coïncider les coutures. Coudre les coutures de dessous de bras ensemble (lâchement à la main) jusqu'à 25.5 cm du bord inférieur. Épingler et coudre la doublure autour de la couture d'emmanchure et sur l'épaule avec un petit point sur l'endroit et un long point lâche par-dessous.

Rentrer les bords du devant et de l'encolure sur la ligne de couture. Cranter la courber en intervalles sur le bord de l'encolure du dos. Épingler la doublure sur la parementure et le col le long de la ligne de couture. Retourner la doublure sur la ligne d'ourlet. Replier le bord coupé ; coudre l'ourlet au point invisible. Coudre les bords épinglés en place aux points coulés. Assurer la doublure sur le bord inférieur du manteau sur les coutures et le dos avec des brides de soutien. Relever 1.5 cm du bord inférieur de la doublure de manche. Coudre sur le bord intérieur de la manche et le long de la ligne de couture aux points coulés. Fermeture devant—Superposer les devants en faisant coïncider les milieux. Marquer et coudre les boutons. Coudre le bouton sur le cercle moyen du rabat de poche.

MODÈLE B

Pour plus de détails sur l'assemblage, reportez-vous au modèle A avec les exceptions suivantes : **POCHE**—Réaliser comme décrit pour le Modèle A ; omettre la surpiqûre. Galon acheté—Plier en deux, presser ; glisser par-dessus le bord supérieur et du côté jusqu'aux cercles moyens ; replier les extrémités. Bâtir ; piquer. Bâtir comme décrit pour le Modèle A. Surpiquer près du bord. Omettre la surpiqûre ; appliquer le galon acheté sur le bord du devant et le col. Replier l'extrémité inférieure, faire un onglet sur les coins.

MODÈLE C

Pour plus de détails sur l'assemblage, reportez-vous au modèle A avec les exceptions suivantes : Omettre la surpiqûre sur la poche et le col. **POCHE**—Réaliser comme décrit pour le modèle A. Bâtir sur le devant le long des cercles moyens. Surpiquer comme illustré. Rouler le bord supérieur vers le bas sur les cercles moyens pour le rabat. **MANCHE**—Monter l'emmanchure et piquer le dessous de bras, comme décrit pour le modèle A. Bord inférieur de la manche—Replier sur les petits cercles. Coudre aux points de chausson en place. Relever 1.5 cm du bord inférieur de la doublure de manche. Coudre sur le bord intérieur de la manche le long de la ligne de couture aux points coulés. Rouler le poignet vers l'extérieur sur les cercles moyens. Presser.