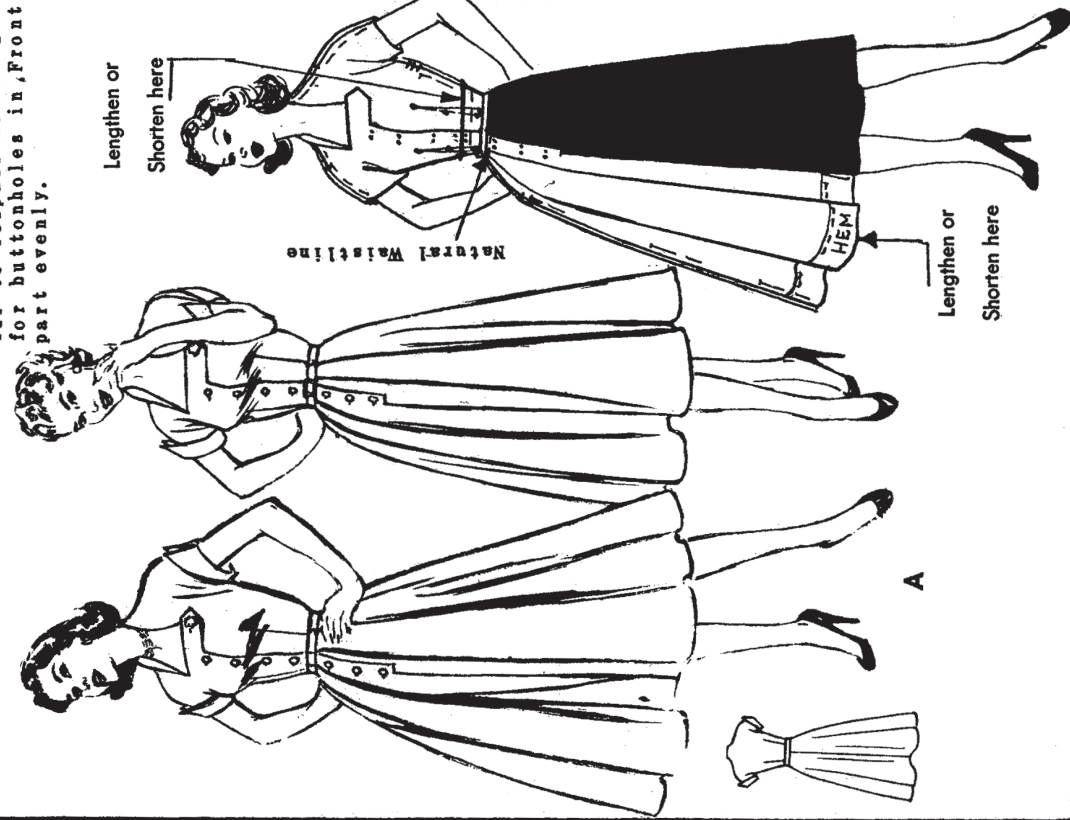


**BUTTERICK CUTTING AND DRESSMAKING INSTRUCTIONS**

**BUTTERICK PATTERN 6354**

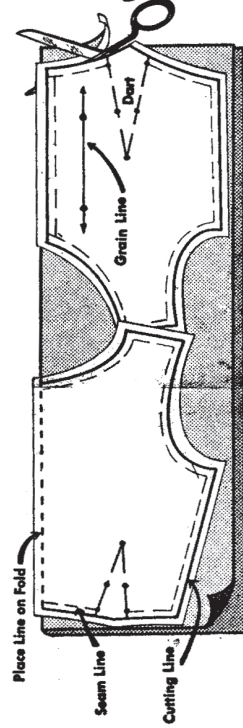
**SPECIAL NOTE**

If alteration in Dress is necessary adjust length as indicated, being careful to respace medium  $\bullet$ 's for buttonholes in front part evenly.



**CHECK THESE SIMPLE STEPS** before cutting fabric. . . .

- SHRINKAGE**—Be sure that woollens, washable fabrics and interlinings or interfacings are pre-shrunk before cutting.
- ALTERATIONS** in length, if necessary, should be made in the pattern as shown at left. Alteration lines are shown by double medium lines.
- CIRCLE CUTTING LAYOUT** you are going to use for view, size, and width of fabric selected. (See layouts below.)
- REMEMBER**—where pattern pieces are given for right side of garment only, be careful to reverse pattern pieces for left side. This is indicated on the cutting chart by broken lines.
- STRAIGHTEN** fabric. (To straighten fabric crosswise, pull a thread, or tear.)
- PATTERN PIECES** go on the right side of the fabric, unless fabric is folded.
- PLACE PATTERN** pieces on fabric according to cutting layout, letting margins overlap, as shown in diagram below. (Do not cut margin off pattern first.)
- PIN** pattern to fabric before cutting. Pin on grain line and near seam line, at right angles to pattern edge.
- CUT** along cutting line evenly. Margin of paper will fall away when both pattern and fabric are cut together.
- MARK** all notches, seam lines and construction points. Use tailors' chalk, tracing wheel and tracing paper, or tailors' tacks. (See below.)
- BASTING THREAD** should be run down center front and center back. Do not remove until garment has been completed.



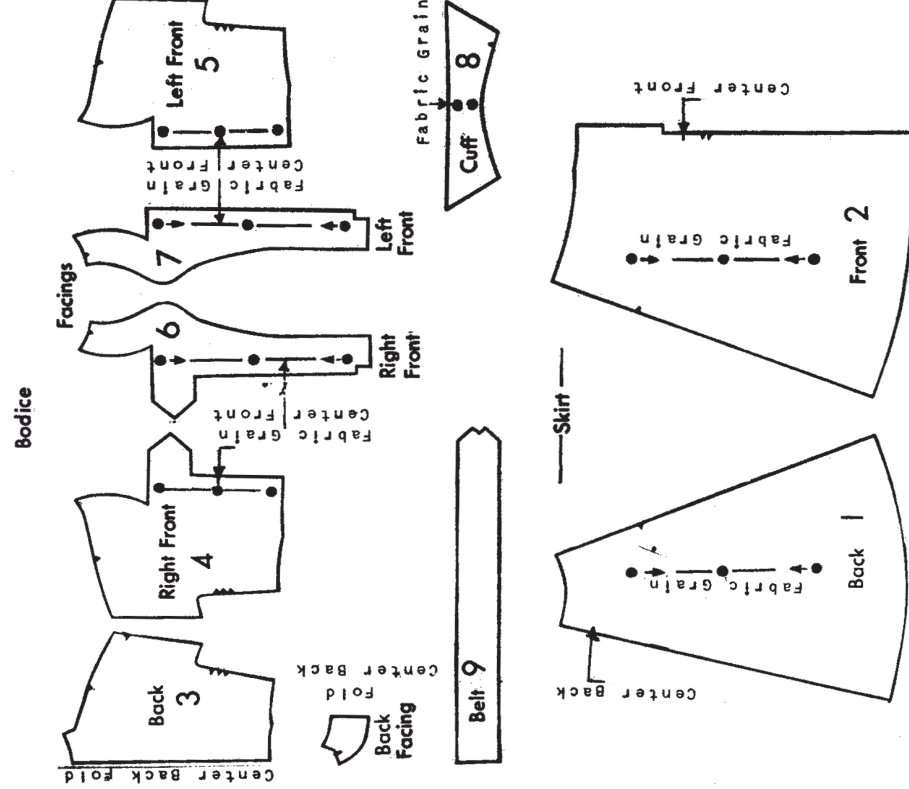
**TAILOR'S TACKS** . . . . . A method of marking fabric with loops of thread. Used to mark two pieces of fabric from a single pattern piece. Use a long double thread. Take two tiny stitches where marking is needed, leaving a loop of thread. Cut then, and separate the two fabric pieces and cut thru threads, leaving tufts of thread on each fabric piece.



**THE TRACING WHEEL** . . . . . Another method of marking fabric, much used by Professionals. A piece of tracing paper of contrasting color is placed face up beneath the fabric. Pattern is placed over the fabric and tracing wheel used to mark lines. Wheels and tracing paper can be purchased at any dressmaking supply store. Instructions are included with packaged tracing paper.

**CUTTING LAYOUTS—ARRANGE PIECES AS PICTURED UNIFORM 3/8-INCH SEAM IS PROVIDED**

**DIAGRAM OF 10 PATTERN PIECES— 6354**



**NOTE ABOUT CUTTING LAYOUTS**

- Bodice Right and Left Fronts -- cut one each from right side of fabric.
- Right and Left Front Facings -- cut one each from right side of fabric, also cut an interfacing for each.
- Back Facing -- cut one section of fabric and interfacing.
- Cuff ---- cut four of fabric and two of interfacing.
- Belt ---- cut one, also cut an interfacing one half the width of the belt.

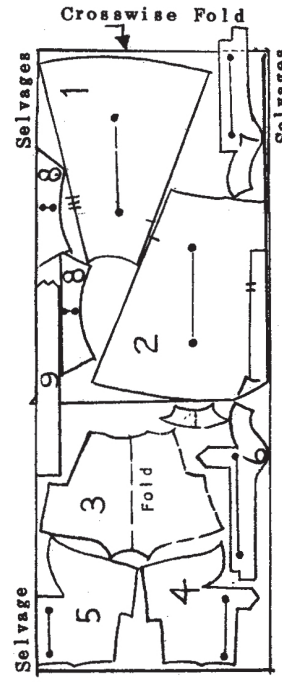
**CUTTING LAYOUTS—ARRANGE PIECES AS PICTURED UNIFORM 3/8-INCH SEAM IS PROVIDED**

**(FABRIC WITHOUT NAP)**

CUT PIECES 4, 5, 6 AND 7 FROM THE RIGHT SIDE OF OPEN FABRIC

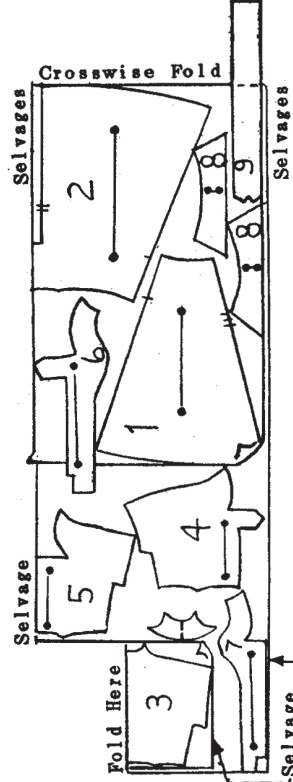
**35" FABRIC SIZES 12-14**

**39" FABRIC SIZES 18-20**



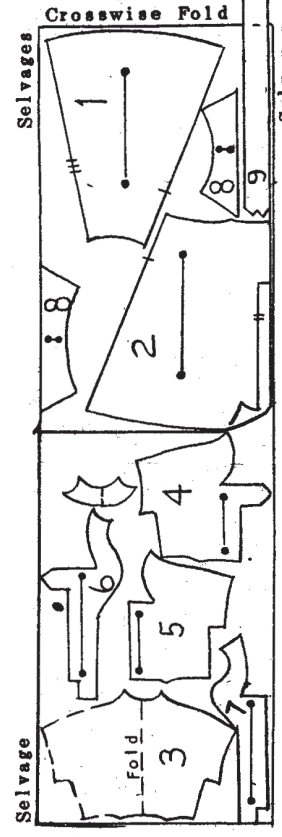
open fabric to cut piece 7

**35" FABRIC SIZE 16**



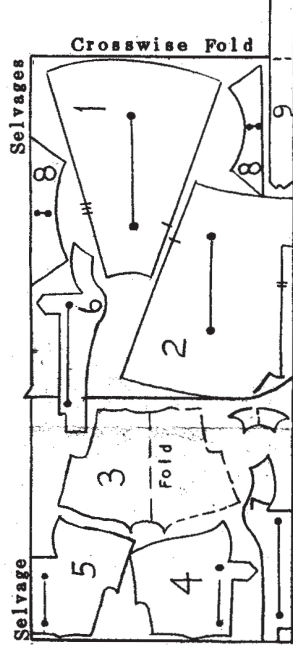
open fabric to cut piece 9

**35" FABRIC SIZES 18-20.**



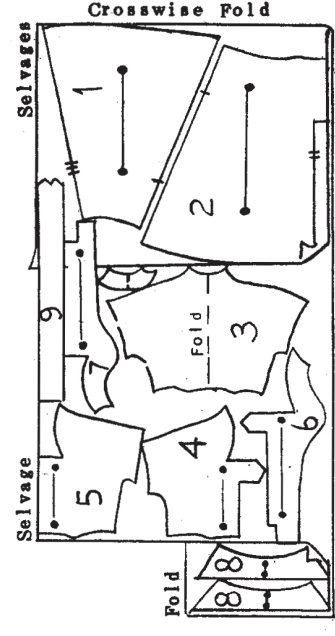
open fabric to cut piece 9

**39" FABRIC SIZES 12-14-16**



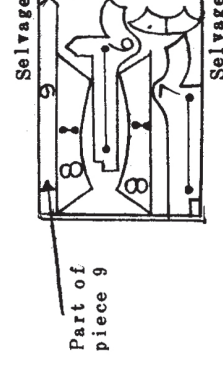
open fabric to cut piece 9

**45" FABRIC ALL SIZES**



**INTERFACING**

**25" FABRIC ALL SIZES**

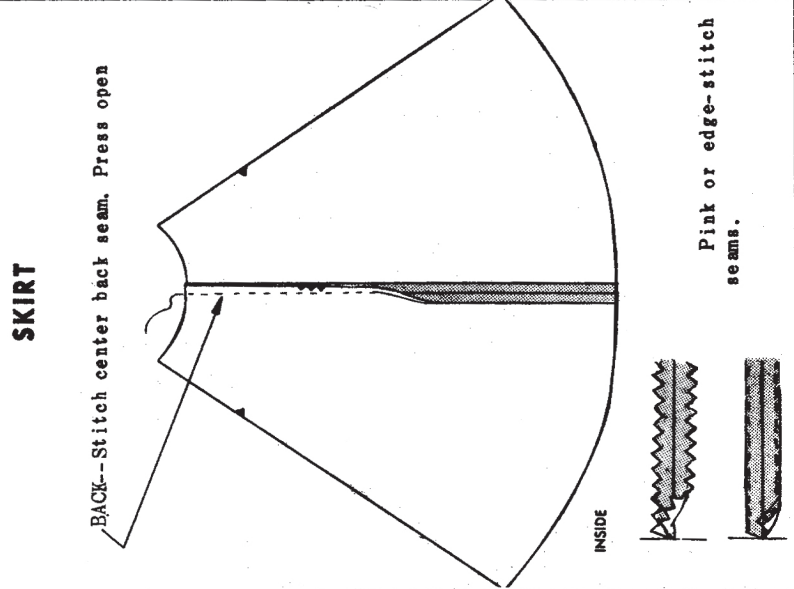


**IMPORTANT!** FOLLOW THESE EASY DIRECTIONS STEP BY STEP — SHADED PARTS SHOW RIGHT SIDE OF FABRIC

**Step 1** 6354  
Pin or Baste for Fitting

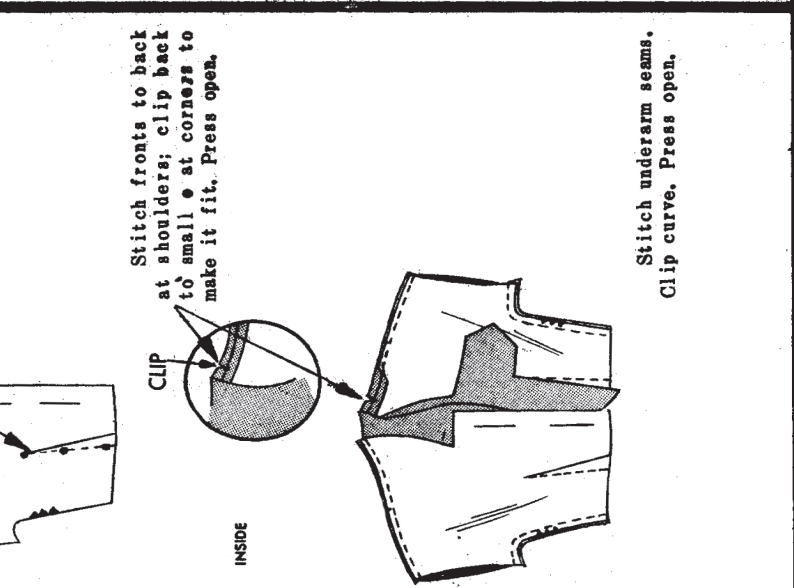
The Seam Allowance is  $\frac{5}{8}$  Inch. Match all Notches Corresponding numbers are on the printed pattern.

Note: Allow skirt to hang a day or two for bias to stretch.



**Step 4**

LEFT FRONT--Stitch dart. Press toward center.



**Step 7**

BACK FACING--Stitch to RIGHT and LEFT FRONT FACINGS at shoulders. Clip curves. Press seams open.

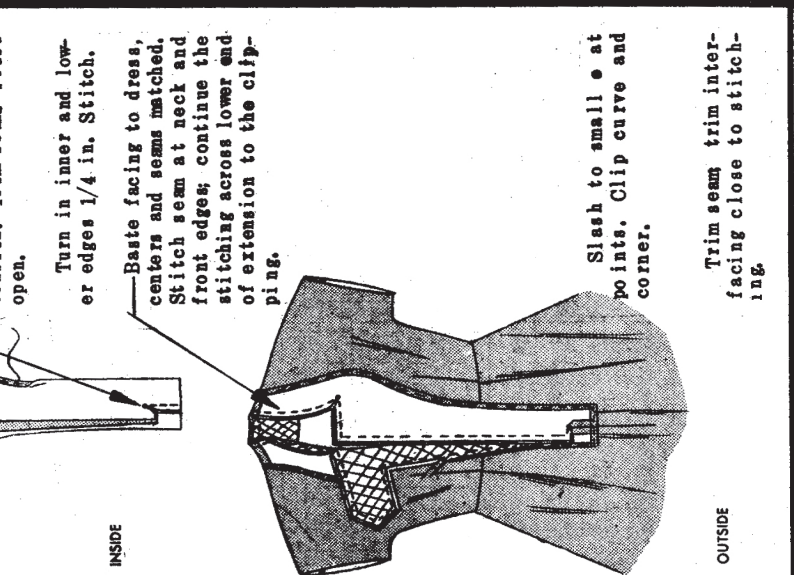
Stitch front facings together at center front below extension. Clip to corner at bottom of extension. Trim seam. Press open.

Turn in inner and lower edges  $\frac{1}{4}$  in. Stitch.

Baste facing to dress, centers and seams matched. Stitch seam at neck and front edges; continue the stitching across lower end of extension to the clipping.

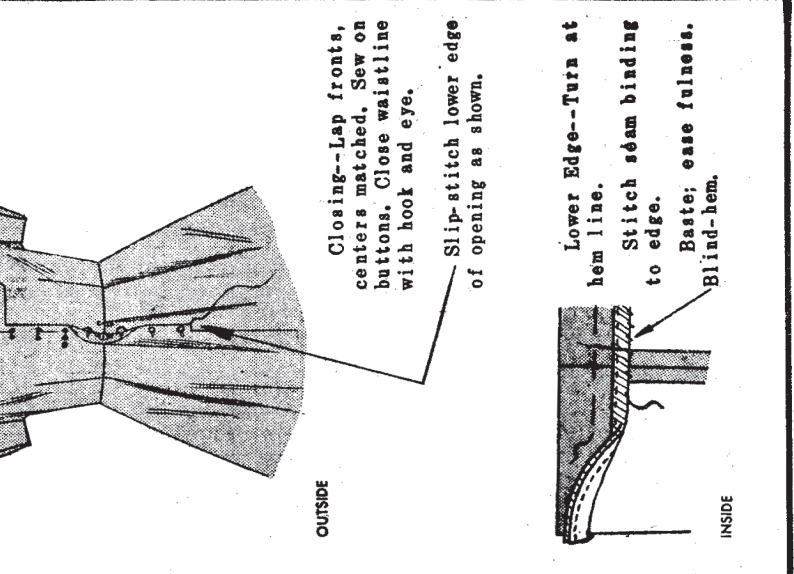
Slash to small  $\bullet$  at points. Clip curve and corner.

Trim seam trim interfacing close to stitching.



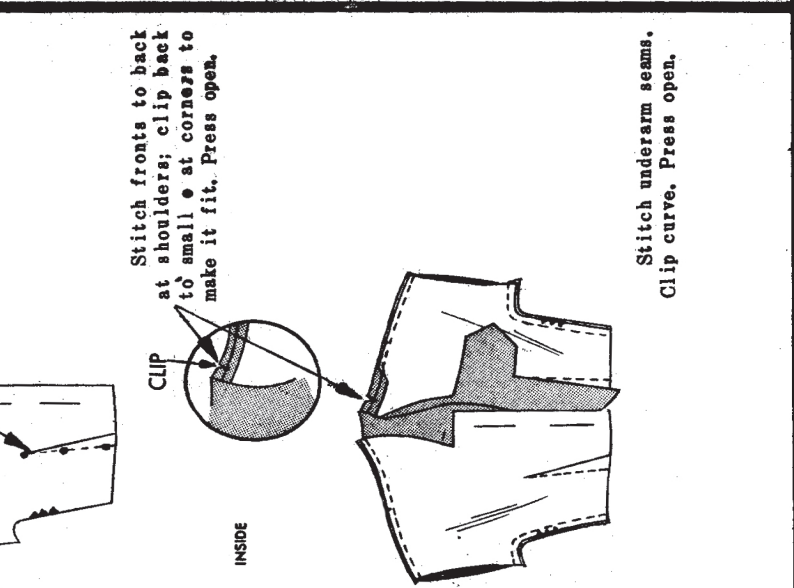
**Step 10**

Work buttonholes in right front at medium  $\bullet$ 's. See below.



**Step 5**

Baste skirt to bodice, centers and sides matched.

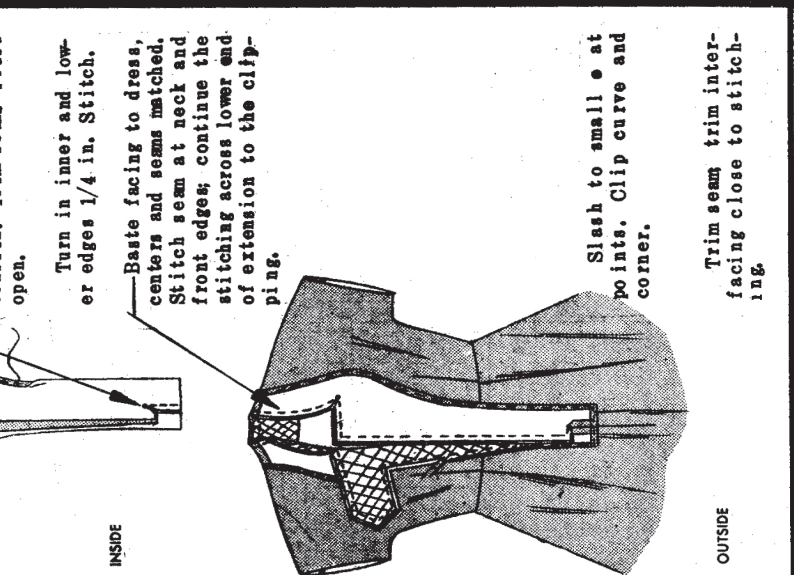


**Step 8**

Turn facing inside.

Sew inner edge of facing to interfacing. Tack at seams.

Sew purchased shoulder pads in dress; have lower edge at medium  $\bullet$ .



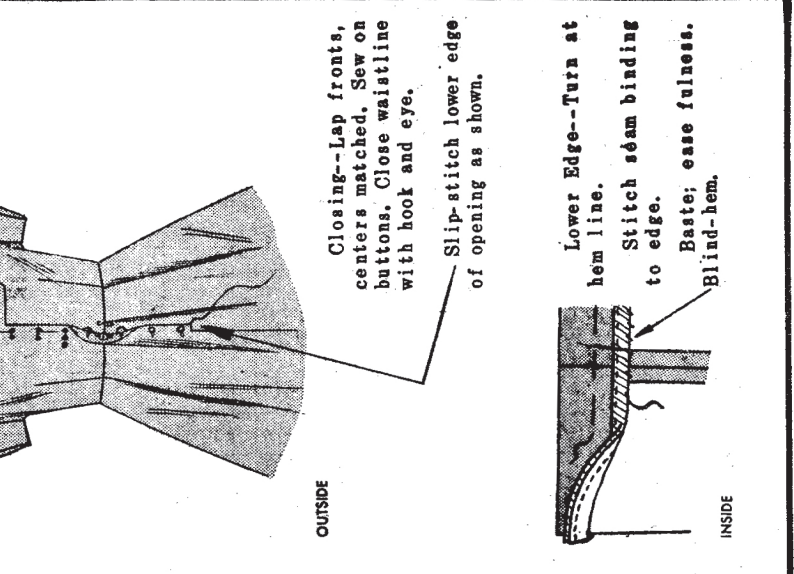
**BELT**

Baste interfacing to inside of BELT.

Fold, right sides together. Stitch; leave straight end open.

Turn and press. Top-stitch edges.

Attach buckle to open end. Pierce hole for eye-let at other end. Over-hand.



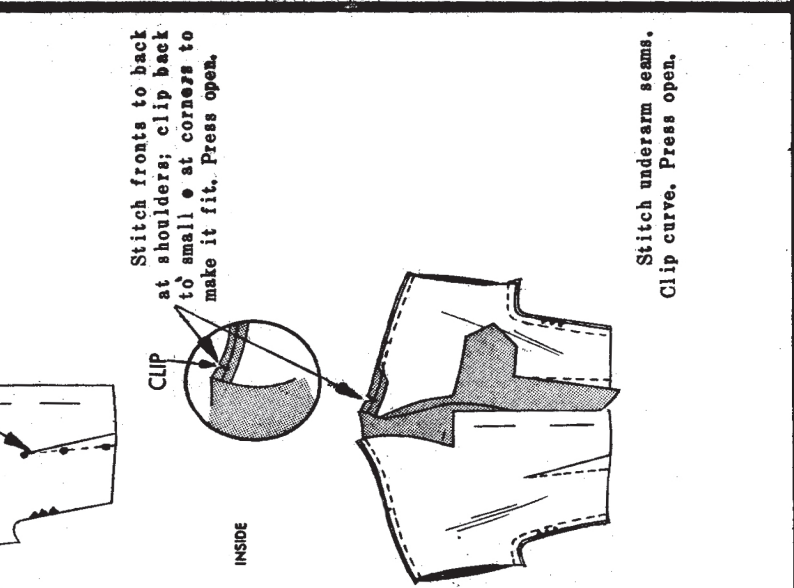
**Step 2**

FRONT--Pleats--On outside, crease at small  $\bullet$ 's; bring creases to medium  $\bullet$ 's. Baste.

Stitch center front seam below small  $\bullet$ .

Clip diagonally to small  $\bullet$  at bottom of extension. Press seam open below extension.

Stitch side seams. Press open.



**Step 9**

CUFF--Baste interfacing to inside of one section.

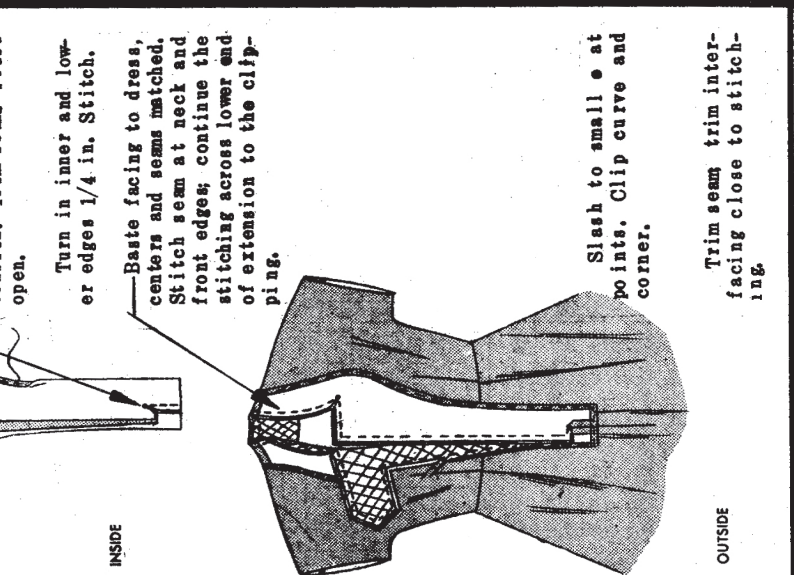
Stitch two sections together; leave notched edge open. Trim seam; turn. Press.

Baste cuff to sleeve.

Lower Edge--Cut a  $\frac{1}{2}$  in. wide bias facing.

Stitch to sleeve. Join ends of facing in a seam at underarm.

Turn facing inside. Turn in free edge. Blind-hem.

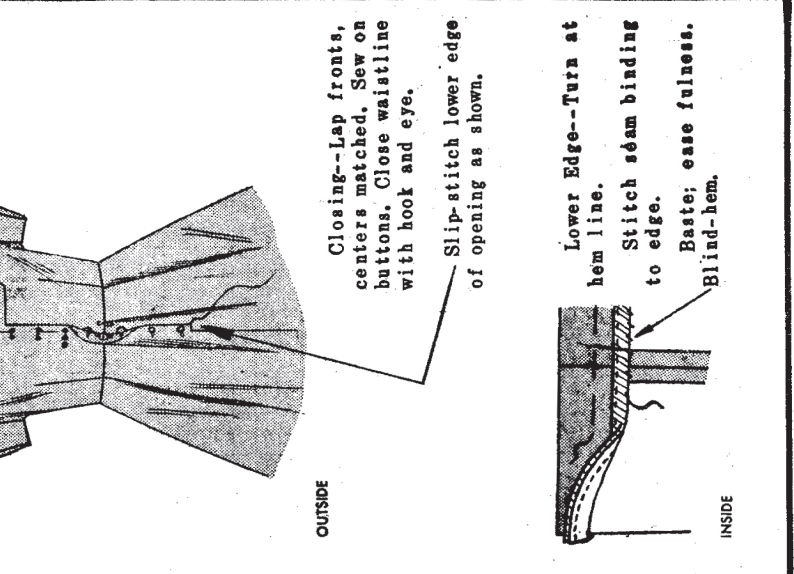


**Step 3** **BODICE**

Note: The medium  $\bullet$ 's in back indicate the normal neckline.

BACK--Darts--Bring medium  $\bullet$ 's together. Stitch; taper at point. Press toward center.

RIGHT FRONT--Stitch dart. Press toward center.



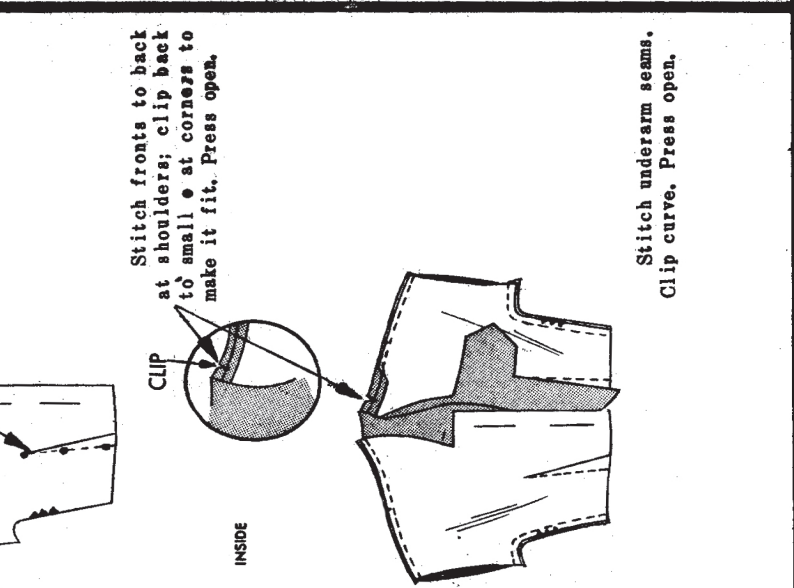
**Step 6**

Back Interfacing--Stitch to right and left front interfacing at the shoulders. Clip curve. Trim seams. Press open.

Stitch center front seam below extension. Clip to corner at bottom of extension. Trim seam. Press open.

Trim off  $\frac{1}{4}$  in. from inner and lower edges.

Baste interfacing to inside of dress, centers matched.



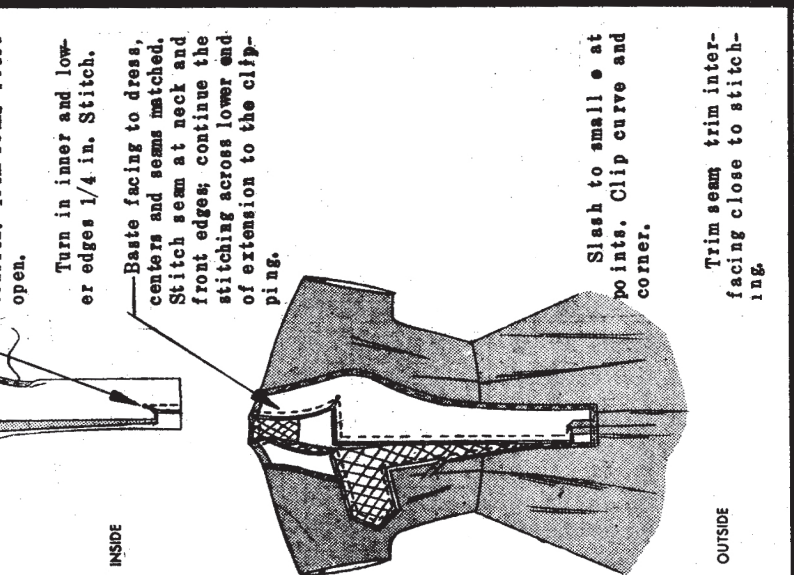
**Step 9**

Buttontack--Baste horizontal Worsted Buttonhole--Machine stitch around marking basting.

Cut along basting. Overcast.

Work buttonhole stitch from right to left, springing fanwise at end where strain occurs.

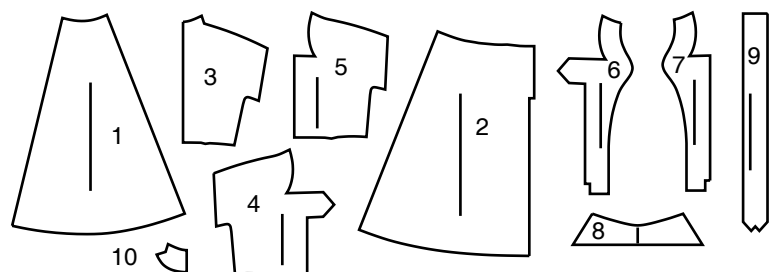
Blanket-stitch bar tack at other end.



**NEWEST GUIDE To Easy, Modern Sewing BUTTERICK NEW SEWING BOOK**

everything wonderfully, clearly illustrated  
\*there's a free press-mit pattern in it for you, too!

## SUPPLEMENTAL CUTTING LAYOUTS PLANS DE COUPE SUPPLÉMENTAIRES



- |                      |                             |
|----------------------|-----------------------------|
| 1 Back Skirt         | 1 Jupe dos                  |
| 2 Front Skirt        | 2 Jupe devant               |
| 3 Back               | 3 Dos                       |
| 4 Right Front        | 4 Devant droit              |
| 5 Left Front         | 5 Devant gauche             |
| 6 Right Front Facing | 6 Parementure devant droit  |
| 7 Left Front Facing  | 7 Parementure devant gauche |
| 8 Cuff               | 8 Poignet                   |
| 9 Belt               | 9 Ceinture                  |
| 10 Back Facing       | 10 Parementure dos          |

### BODY MEASUREMENTS / MESURES DU CORPS

		MISSES/JEUNE FEMME						
Sizes/Tailles	8	10	12	14	16	18	20	22
Bust (ins)	31½	32½	34	36	38	40	42	44
Waist	24	25	26½	28	30	32	34	37
Hip	33½	34½	36	38	40	42	44	46
Bk. Wst Lgth.	15¾	16	16¼	16½	16¾	17	17¼	17½
T. poitrine (cm)	80	83	87	92	97	102	107	112
T. taille	61	64	67	71	76	81	87	94
T. hanches	85	88	92	97	102	107	112	117
Nuque à taille	40	40.5	41.5	42	42.5	43	44	44

## FABRIC CUTTING LAYOUTS

⊕ Indicates Bustline, Waistline, Hipline and/or Biceps. Measurements refer to circumference of Finished Garment (Body Measurement + Wearing Ease + Design Ease). Adjust Pattern if necessary.

Lines shown are CUTTING LINES, however, 5/8" (1.5cm) SEAM ALLOWANCES ARE INCLUDED, unless otherwise indicated. See SEWING INFORMATION for seam allowance.

Find layout(s) by Garment/View, Fabric Width and Size. Layouts show approximate position of pattern pieces; position may vary slightly according to your pattern size.

All layouts are for with or without nap unless specified. For fabrics with nap, pile, shading or one-way design, use WITH NAP layout.

RIGHT SIDE OF PATTERN	WRONG SIDE OF PATTERN	RIGHT SIDE OF FABRIC	WRONG SIDE OF FABRIC
-----------------------	-----------------------	----------------------	----------------------

S/T = SIZE(S)/TAILLE(S)  
 \* = WITH NAP/AVEC SENS  
 S/L = SELVAGE(S)/LISIÈRE(S)  
 AS/TT = ALL SIZE(S)/TOUTES TAILLE(S)  
 \*\* = WITHOUT NAP/SANS SENS  
 F/P = FOLD/PLIURE  
 CF/PT = CROSSWISE FOLD/PLIURE TRAME

Position fabric as indicated on layout. If layout shows...

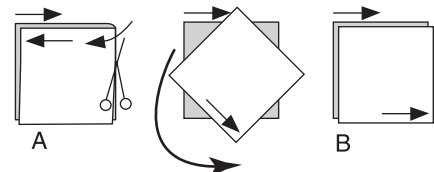
**GRAINLINE**—Place on straight grain of fabric, keeping line parallel to selvage or fold. ON "with nap" layout arrows should point in the same directions. (On Fur Pile fabrics, arrows point in direction of pile.)

**SINGLE THICKNESS**—Place fabric right side up. (For Fur Pile fabrics place pile side down.)

**DOUBLE THICKNESS**

**WITH FOLD**—Fold fabric right sides together.

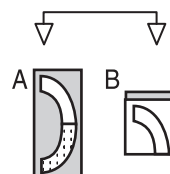
\* **WITHOUT FOLD**—With right sides together, fold fabric CROSSWISE. Cut fold from selvage to selvage (A). Keeping right sides together, turn upper layer completely around so nap runs in the same direction as lower layer.



**FOLD**—Place edge indicated exactly along fold of fabric. NEVER cut on this line.

When pattern piece is shown like this...

• Cut other pieces first, allowing enough fabric to cut this piece (A). Fold fabric and cut piece on fold, as shown (B).



★ Cut piece only once. Cut other pieces first, allowing enough fabric to cut this piece. Open fabric; cut piece on single layer.

Cut out all pieces along cutting line indicated for desired size using long, even scissor strokes, cutting notches outward.

Transfer all markings and lines of construction before removing pattern tissue. (Fur Pile fabrics, transfer markings to wrong side.)

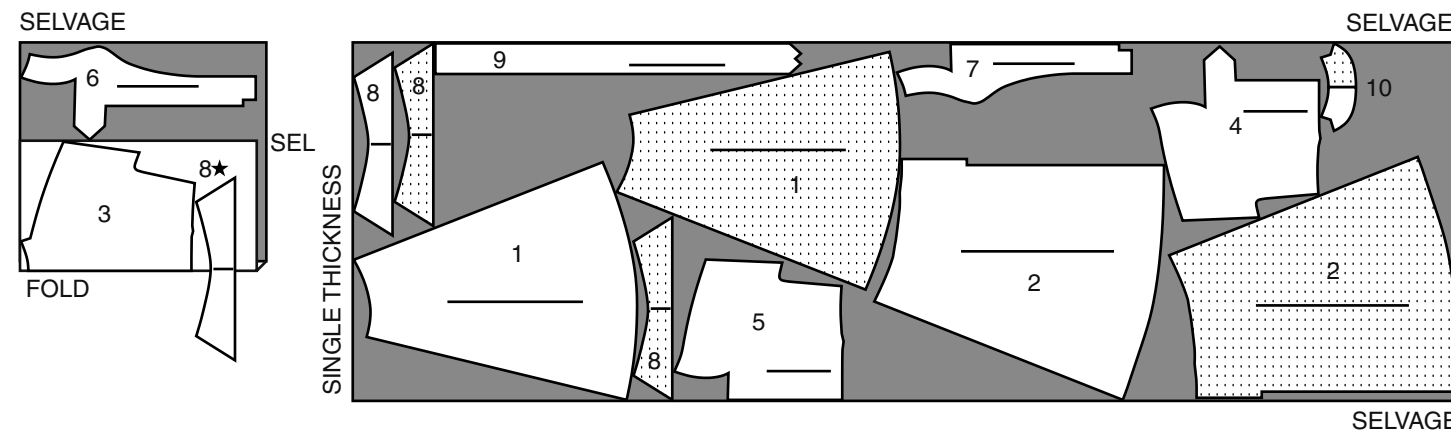
**NOTE:** Broken-line boxes ( a! b! c! ) in layouts represent pieces cut by measurements provided.

## DRESS / ROBE

PIECES 1 2 3 4 5 6 7 8 9 10

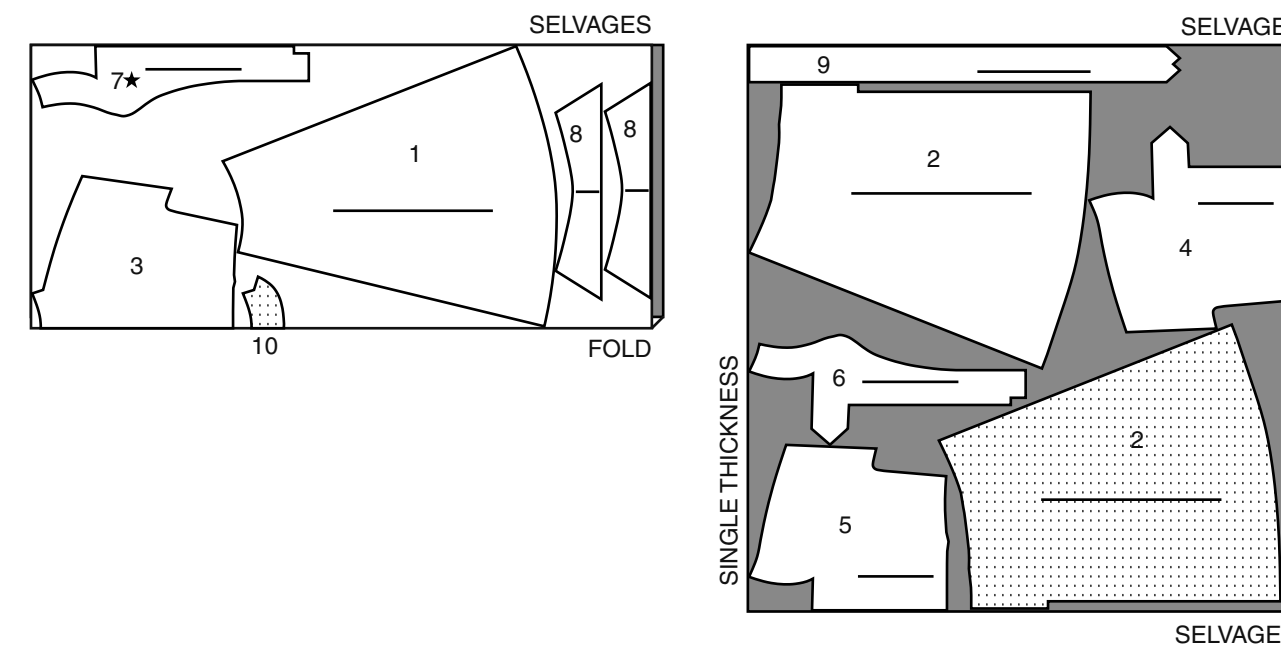
45" (115CM)\*

AS/TT



60" (150CM)\*

AS/TT

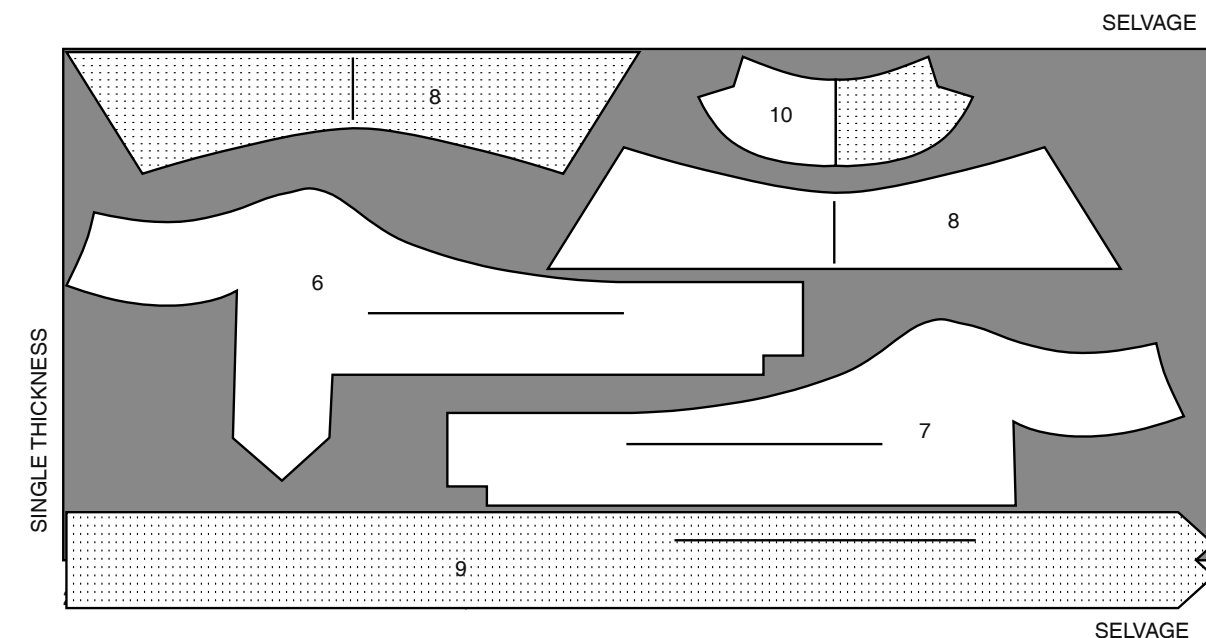


## INTERFACING / ENTOILAGE

PIECES 6 7 8 10

20" (51CM)

AS/TT



## FRANÇAIS

### PLANS DE COUPE



Indique: pointe de poitrine, ligne de taille, de hanches et/ou avantbras. Ces mesures sont basées sur la circonférence du vêtement fini. (Mesures du corps + Aisance confort + Aisance mode) Ajuster le patron si nécessaire.

Les lignes épaisses sont les LIGNES DE COUPE, cependant, des rentrés de 1.5cm sont compris, sauf si indiqué différemment. Voir EXPLICATIONS DE COUTURE pour largeur spécifiée des rentrés.

Choisir le(s) plan(s) de coupe selon modèle/largeur du tissu/taille. Les plans de coupe indiquent la position approximative des pièces et peut légèrement varier selon la taille du patron.

Les plans de coupe sont établis pour tissu avec/sans sens. Pour tissu avec sens, pelucheux ou certains imprimés, utiliser un plan de coupe AVEC SENS. Les plans de coupe sont établis pour tissu avec/sans sens. Pour tissu avec sens, pelucheux ou certains imprimés, utiliser un plan de coupe AVEC SENS.

ENDROIT DU PATRON	ENVERS DU PATRON	ENDROIT DU TISSU	ENVERS DU TISSU

**S/T** = SIZE(S)/TAILLE(S)  
**\*** = WITH NAP/AVEC SENS  
**S/L** = SELVAGE(S)/LISIÈRE(S)  
**AS/TT** = ALL SIZE(S)/TOUTES TAILLE(S)  
**\*\*** = WITHOUT NAP/SANS SENS  
**F/P** = FOLD/PLIURE  
**CF/PT** = CROSSWISE FOLD/PLIURE TRAME

Disposer le tissu selon le plan de coupe. Si ce dernier indique...

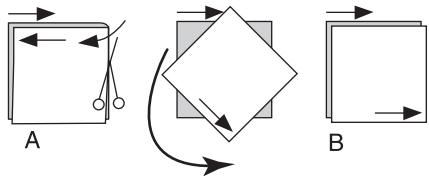
**DROIT FIL**—A placer sur le droit fil du tissu, parallèlement aux lisières ou au pli. Pour plan "avec sans," les flèches seront dirigées dans la même direction. (Pour fausse fourrure, placer la pointe de la flèche dans le sens descendant des poils.)

**SIMPLE EPAISSEUR**—Placer l'endroit sur le dessus. (Pour fausse fourrure, placer le tissu l'endroit dessous.)

**DOUBLE EPAISSEUR**

AVEC PLIURE—Placer endroit contre endroit.

\* **SANS PLIURE**—Plier le tissu en deux sur la TRAME, endroit contre endroit. Couper à la pliure, de lisière à lisière (A). Placer les 2 épaisseurs dans le même sens du tissu, endroit contre endroit (B).



**PLIURE**—Placer la ligne du patron exactement sur la pliure NE JAMAIS COUPER sur cette ligne.

Si la pièce se présente ainsi...

• Couper d'abord les autres pièces, réservant du tissu (A). Plier le tissu et couper la pièce sur la pliure, comme illustré (B).

★ Couper d'abord les autres pièces, réservant pour la pièce en question. Déplier le tissu et couper la pièce sur une seule épaisseur.

Couper régulièrement les pièces le long de la ligne de coupe indiquée pour la taille choisie, coupant les crans vers l'extérieur.

Marquer repères et lignes avant de retirer le patron. (Pour fausse fourrure, marquer sur l'envers du tissu.)

NOTE: Les parties encadrées avec des pointillées sur les plans de coupe (a! b! c!) représentent les pièces coupées d'après les mesures données.

## INSTRUCTIONS DE BUTTERICK POUR LA COUPE ET LA CONFECTION PATRON BUTTERICK

### NOTE SPÉCIALE

S'il faut modifier la Robe, ajustez la longueur comme indiqué, en faisant attention à séparer uniformément les o moyens pour les boutonsnières sur la partie du Devant. Rallongez ou raccourcissez ici Taille naturelle

### OURLET

**PLANS DE COUPE—DISPOSEZ LES PIÈCES COMME ILLUSTRÉ**  
**VALEURS DE COUTURE UNIFORMES DE 1.5 CM SONT POURVUES**

### VÉRIFIEZ CES ÉTAPES SIMPLES

avant de couper le tissu ....

**RÉTRÉCIR**— Assurez-vous que les lainages, les tissus lavables et les triplures ou les entoilages soient rétrécis avant de les couper.

Les MODIFICATIONS de la longueur, si nécessaire, doivent être fait sur le patron comme illustré à la gauche. Les lignes de modification sont montrées par des lignes moyennes doubles. **ENTOUREZ LES PLANS DE COUPE** que vous allez utiliser pour le modèle, la taille et la largeur du tissu choisis. (Reportez-vous aux plans de coupe ci-dessous.)

**RAPPELLEZ-VOUS** - lorsque les pièces du patron sont données uniquement pour le côté droit du vêtement, veillez à inverser les pièces du patron pour le côté gauche. Ceci est indiqué sur le tableau de coupe par lignes pointillées.

**REDRESSEZ** le tissu. (Pour redresser le tissu transversalement, tirez sur un fil ou déchirez.) Les PIÈCES DU PATRON vont sur l'endroit du tissu, sauf si le tissu est plié.

**PLACEZ LES PIÈCES DU PATRON** sur le tissu selon le plan de coupe, en laissant que les marges se superposent, comme illustré dans l'illustration ci-dessous. (Ne coupez pas la marge du patron d'abord.)

**ÉPINGLEZ** le patron sur le tissu avant de couper. Épinglez sur la ligne de droit fil et près de la ligne de couture, perpendiculairement au bord du patron.

**COUPEZ** sur la ligne de coupe uniformément. La marge du papier tombera lorsque le patron et le tissu sont coupés ensemble.

**MARQUEZ** toutes les encoches, les lignes de couture et les points d'assemblage. Utilisez une craie de tailleur, une roulette et du papier carbone tailleur, ou des points de bâti tailleur. (Regardez ci-dessous).

**Le FIL DE BÂTI** doit aller vers le milieu devant et le milieu dos. N'enlevez pas jusqu'à ce que le vêtement soit fini.

### POINTS DE BÂTI TAILLEUR ...

C'est une méthode pour marquer le tissu avec des brides de fil, utilisée pour marquer deux pièces de tissu d'une pièce simple du patron. Utilisez du long fil double. Prenez deux petits points où il faut marquer, en laissant une boucle d'au moins 3.8 cm. Coupez à travers la boucle, séparez les deux pièces de tissu et coupez à travers les fils, en laissant des bouts de fil sur chaque pièce de tissu.

### LA ROULETTE ...

C'est une autre méthode pour marquer le tissu, très utilisée par les professionnels. Un morceau de papier carbone de couleur contrastante est placé sous le tissu. Le patron est placé par-dessus le tissu et on utilise la roulette pour marquer les lignes. Les roulettes et le papier carbone peuvent être achetés sur tous les magasins de fournitures de couture.

Des instructions complètes inclus avec le paquet du papier carbone.

patron  
tissu  
papier carbone

### IMPORTANT

Les marges (le papier sur l'endroit de la ligne de coupe) doivent superposer au moment de poser les pièces du patron sur le tissu.

### DIAGRAMME DES 10 PIÈCES DU PATRON

Corsage  
Pliure du milieu du dos  
Dos 3  
Devant droit 4  
Parementures  
Droit fil du tissu  
Milieu du devant  
Devant droit 6

Devant gauche 7  
Parementure dos  
Pliure  
Milieu du dos  
Ceinture 9  
Poignet 8  
Jupe  
Devant 2

### NOTE SUR LES PLANS DE COUPE

Corsage devants droit et gauche—couper chacune sur l'endroit du tissu.

Parementures devant droit et gauche—couper chacune sur l'endroit du tissu, couper aussi un entoilage pour chacune. Parementure dos—couper une pièce en tissu et en doublure. Poignet—couper quatre pièces en tissu et deux en entoilage. Ceinture—couper une, couper aussi une en entoilage de la moitié de la largeur de la ceinture.

**PLANS DE COUPE -DISPOSER LES PIÈCES COMME ILLUSTRÉ**  
**VALEURS DE COUTURE UNIFORMES DE 1.5 CM SONT POURVUES**

(TISSU SANS SENS)  
COUPER LES PIÈCES 4, 5, 6 ET 7 SUR L'ENDROIT DU TISSU OUVERT

TISSU EN 89 CM  
TAILLES 12-14  
TISSU EN 99 CM  
Lisières  
Pliure transversale  
Ouvrir le tissu pour couper la pièce 7  
Pliure  
Plier ici

### ENTOILAGE

TISSU EN 64 CM  
TOUTES LES TAILLES  
Partie de la pièce 9

### COMPAREZ LES PIÈCES DU PATRON AVANT DE COUPER

**IMPORTANT ! SUIVEZ CES INSTRUCTIONS FACILES ÉTAPE SUR ÉTAPE - LES PARTIES OMBRÉES MONTRENT L'ENDROIT DU TISSU**

### Étape 1 Épingler ou bâtir pour ajuster

La valeur de couture est de 1.5 cm. Faire coïncider toutes les encoches. Les numéros correspondants sont sur le patron imprimé.

**Note** : Laisser accrocher la jupe pendant un ou deux jours pour permettre la détente du biais.

### JUPE

**DOS**—Piquer la couture du milieu du dos. Ouvrir au fer. INTÉRIEUR  
Couper en zigzag ou piquer le bord sur les coutures.

### Étape 2

**DEVANT**—Plis—Sur l'endroit, plier sur les petits o ; amener les plis vers les o moyens. Bâtir.

EXTÉRIEUR  
Piquer la couture du milieu du devant au-dessous de petits o. CRANTER

Cranter en diagonale vers le petit o sur la partie inférieure du prolongement. Ouvrir la couture au fer au-dessous du prolongement. Piquer les coutures latérales. Ouvrir au fer.

### Étape 3

**CORSAGE**  
Note : Les O moyens sur le dos indiquent la ligne d'encolure normale.

**DOS**—Pincés—Amener les O moyens l'un sur l'autre. Piquer ; amenuiser à la pointe. Presser vers le milieu.  
**DEVANT DROIT**—Piquer la pince. Presser vers le milieu.

### Étape 4

**DEVANT GAUCHE**—Piquer la pince, puis la presser vers le milieu.  
Piquer les devants et le dos sur les épaules ; cranter le dos vers le petit o sur les coins pour l'ajuster. Ouvrir au fer.  
Piquer les coutures de dessous de bras. Cranter la courbe. Ouvrir au fer.

### Étape 5

Bâtir la jupe sur le cordage, en faisant coïncider les milieux et les côtés. Ajuster la robe avec la ceinture et les épaulettes achetées en place. Piquer la couture de taille. Relever au fer.

### Étape 6

**Entoilage dos**—Piquer l'entoilage devant droit et gauche sur les épaules. Cranter la courbe. Égaliser les coutures. Ouvrir au fer. Piquer la couture du milieu du devant au-dessous du prolongement. Cranter vers le coin sur la partie inférieure du prolongement. Égaliser la couture. Ouvrir au fer.  
COUPER

Recouper 6 mm des bords intérieur et inférieur. Bâtir l'entoilage sur l'envers de la robe, en faisant coïncider les milieux.

### Étape 7

**PAREMENTURE DOS**—Piquer les PAREMENTURES DEVANT DROIT et GAUCHE sur les épaules. Cranter les courbes. Ouvrir les coutures au fer.

Piquer les parementures devant ensemble au niveau du milieu du devant au-dessous du prolongement. Cranter vers le coin sur la partie inférieure du prolongement. Égaliser la couture. Ouvrir au fer.

Replier 6 mm des bords intérieur et inférieur. Piquer. Bâtir la parementure sur la robe, en faisant coïncider les milieux et les coutures. Piquer la couture sur les bords de l'encolure et du devant ; continuer la piqûre à travers l'extrémité inférieure du prolongement vers le cran.

Faire une entaille vers le petit o sur les pointes. Cranter la courbe et le coin. Égaliser la couture ; recouper l'entoilage près de la piqûre.

### Étape 8

Retourner la parementure vers l'intérieur. Coudre le bord intérieur de la parementure sur l'entoilage. Fixer sur les coutures. Coudre les épaulettes achetées sur la robe ; ayant le bord inférieur sur le o moyen.

### Étape 9

**POIGNET**—Bâtir l'entoilage sur l'envers d'une pièce. Piquer ensemble deux pièces ; laisser le bord à encoche ouvert. Égaliser la couture ; retourner. Presser.

Bâtir le poignet sur la manche. **Bord inférieur**—Couper une parementure en biais de 3.8 cm de large.

Piquer sur la manche. Rejoindre les extrémités de la parementure en couture sur le dessous de bras. Retourner la parementure vers l'intérieur. Replier le bord libre. Coudre un ourlet invisible.

### Étape 10

Faire la boutonnière sur les o moyens du devant droit. Regardez ci-dessous.

**Fermeture**—Superposer les devants en faisant coïncider les milieux. Coudre les boutons. Fermer la taille avec une agrafe. Coudre le bord inférieur de l'ouverture aux points coulés, comme illustré.

Bord inférieur—Retourner sur la ligne d'ourlet. Piquer l'extra-fort sur le bord.

Bâtir ; répartir l'ampleur. Faire un ourlet invisible.

### CEINTURE

Bâtir l'entoilage sur l'envers de la CEINTURE. Plier endroit contre endroit. Piquer ; laisser l'extrémité droite ouverte.

Retourner et presser. Surpiquer les bords. Attacher la boucle à l'extrémité ouverte. Percer le trou pour l'œillet sur l'autre extrémité. Surfiler à la main.

### BOUTONNIÈRE

**Boutonnière horizontale**—Piquer autour de la marque du bâti. Couper le long du bâti. Surfiler.

Faire la boutonnière de droite à gauche, en travaillant en éventail au bout où la tension se produit. Piquer au point de feston la barrette de renfort sur l'autre bout.

**Le NOUVEAU GUIDE** pour la couture facile et moderne NOUVEAU LIVRE DE COUTURE DE BUTTERICK tout est merveilleusement illustré

\*Il y a un patron de coussin de repassage gratuit pour vous aussi !