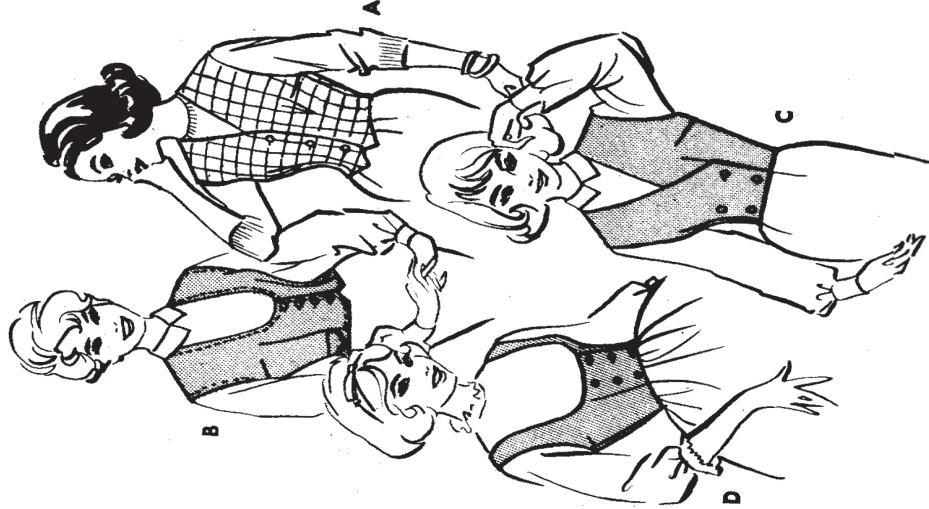


BUTTERICK CUTTING AND DRESSMAKING INSTRUCTIONS

BUTTERICK PATTERN 9474

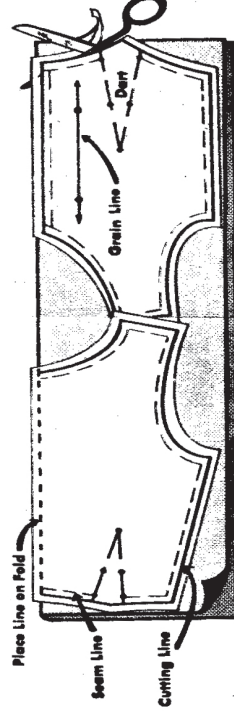


VIEW A - VEST - 1, 2
VIEW B - VEST - 1, 3 and Flap
VIEW C - VEST - 4, 5
VIEW D - VEST - 6, 7

5/8 INCH SEAM ALLOWANCE
ON ALL BUTTERICK PATTERNS

CHECK THESE SIMPLE STEPS
before cutting fabric . . .

- ☐ **SHRINKAGE**—Be sure that woollen, washable fabrics and interlinings or interfacings are pre-shrunk before cutting.
- ☐ **ALTERATIONS** in length, if necessary, should be made in the pattern. Alteration lines are shown by double medium lines.
- ☐ **CIRCLE CUTTING LAYOUT** you are going to use for view, size, and width of fabric selected. (See layouts below.)
- ☐ **REMEMBER**—where pattern pieces are given for right side of garment only, be careful to reverse pattern pieces for left side. This is indicated on the cutting chart by broken lines.
- ☐ **STRAIGHTEN** fabric. (To straighten fabric crosswise, pull a thread, or tear.)
- ☐ **PATTERN PIECES** go on the right side of the fabric, unless fabric is folded.
- ☐ **PLACE PATTERN** pieces on fabric according to cutting layout, letting margins overlap, as shown in diagram below. (Do not cut margin off pattern first.)
- ☐ **PIN** pattern to fabric before cutting. Pin on grain line and near seam line, at right angles to pattern edge.
- ☐ **CUT** along cutting line evenly. Margin of paper will fall away when both pattern and fabric are cut together.
- ☐ **MARK** all notches, seam lines and construction points. Use tailors' chalk, tracing wheel and tracing paper, or tailors' tacks. (See below.)
- ☐ **BASTING THREAD** should be run down center front and center back. Do not remove until garment has been completed.



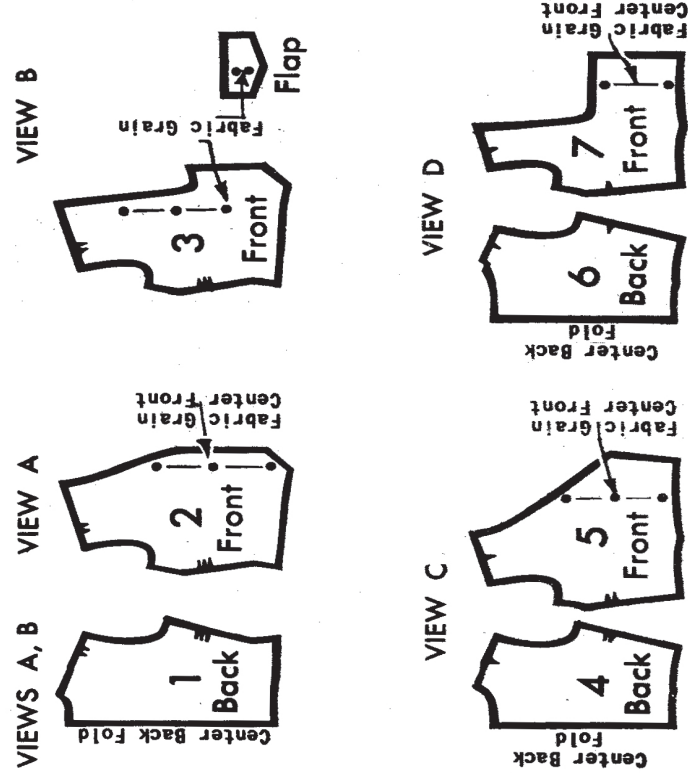
TAILOR'S TACKS . . .
A method of marking fabric with loops of thread. Use to mark pieces of fabric for a single thread. Take two tiny stitches where marking is needed, leaving a loop of at least an inch and a half. Cut thru loop, separate the two fabric pieces and cut thru threads, leaving tufts of thread on each fabric piece.

THE TRACING WHEEL . . .
Another method of marking fabric, much used by Professionals. A piece of tracing paper of contrasting color is placed face up beneath the fabric. Pattern is placed over the fabric and tracing wheel used to mark lines. Wheel and tracing paper can be purchased at any dressmaking supply store. Complete instructions are included with packaged tracing paper.

IMPORTANT
Margins (paper outside cutting line) must overlap when laying pattern pieces on fabric.

35-44" FABRIC
CUT LINING FROM THE LAYOUTS BELOW FOR ALL VIEWS

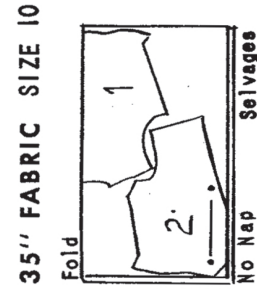
DIAGRAM OF 8 PATTERN PIECES— 9474



NOTE ABOUT CUTTING LAYOUTS
FLAP VIEW B -- cut four.
ALL VIEWS -- cut one section each of fabric and lining.
FRONT -- cut two each of fabric and lining.

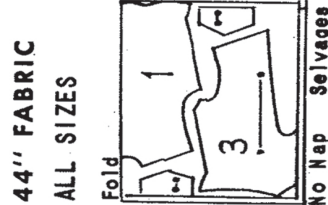
CHECK FABRIC FOR NAP AND UP AND DOWN DESIGN

VIEW A

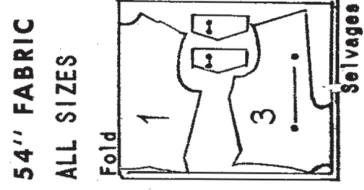


35" FABRIC SIZE 10

VIEW B

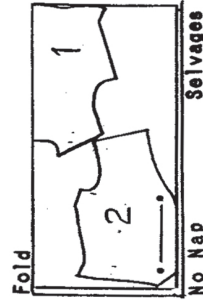


44" FABRIC ALL SIZES



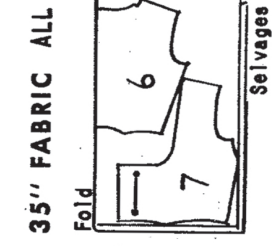
54" FABRIC ALL SIZES

VIEW C

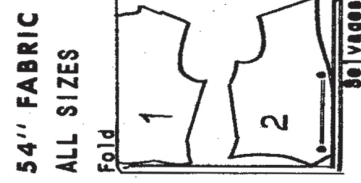


35" FABRIC SIZES 12-14-16

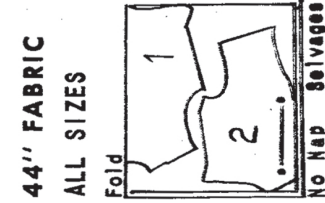
VIEW D



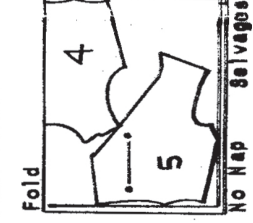
35" FABRIC ALL SIZES



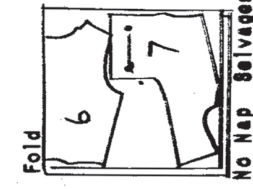
54" FABRIC ALL SIZES



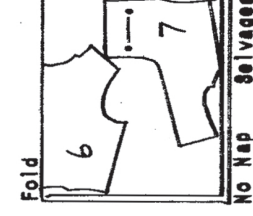
44" FABRIC ALL SIZES



44" FABRIC ALL SIZES



44" FABRIC SIZES 10-12

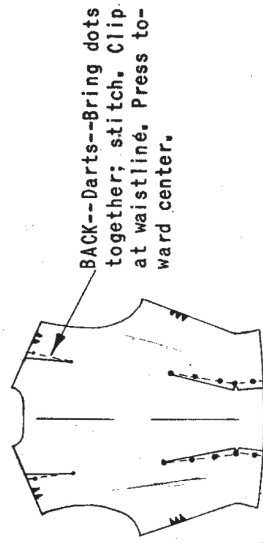


44" FABRIC SIZES 14-16

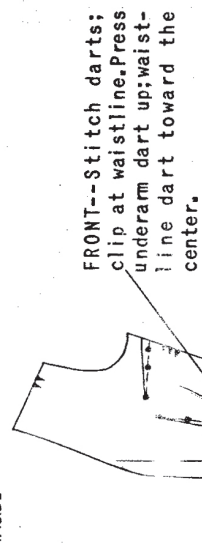
COMPARE PATTERN PIECES BEFORE CUTTING

IMPORTANT!**FOLLOW THESE EASY DIRECTIONS STEP BY STEP****SHADED PARTS SHOW RIGHT SIDE OF FABRIC****STEP 1****9474****PIN OR BASTE FOR FITTING**

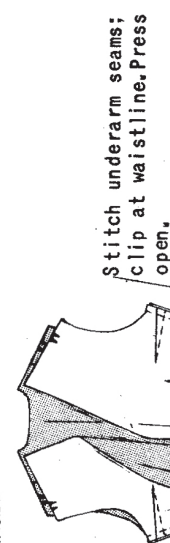
The Seam Allowance is $\frac{3}{4}$ inch. Match All Notches
Corresponding numbers are on the Printed Pattern

**WESKIT
VIEW A**

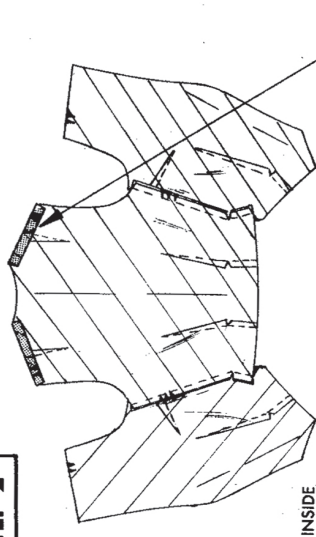
INSIDE



INSIDE

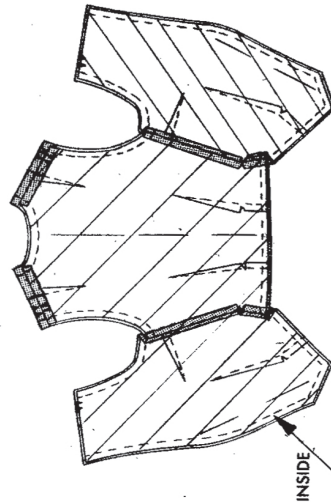


INSIDE

**STEP 2**

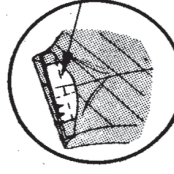
INSIDE

Turn in back shoulder edges at seam line. Press.

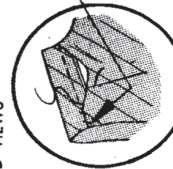


INSIDE

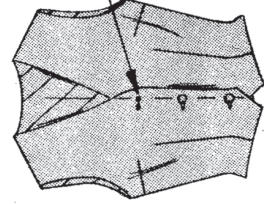
Turn lining inside; press. Slip-stitch left front opening.



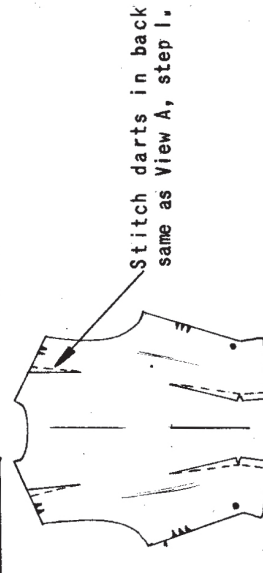
ENLARGED VIEWS



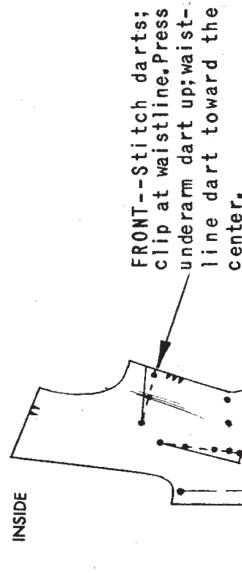
INSIDE



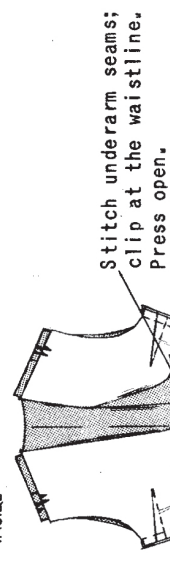
OUTSIDE

STEP 1**VIEW B**

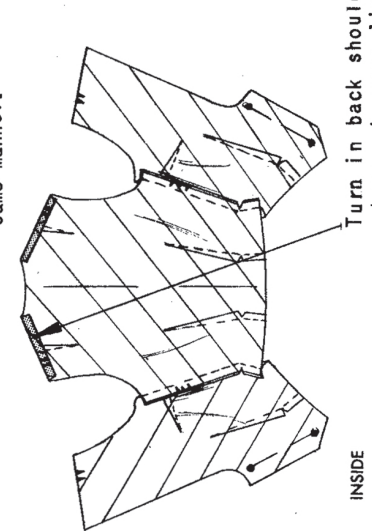
INSIDE



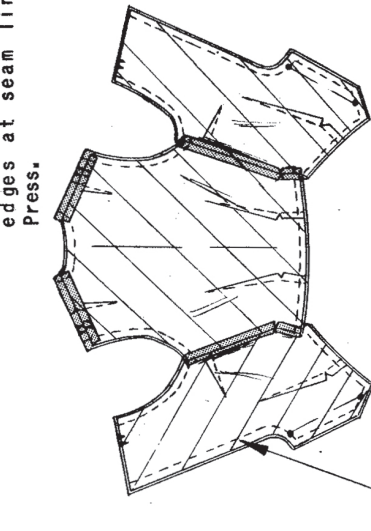
INSIDE

**STEP 2**

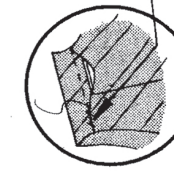
Construct lining in the same manner.



INSIDE



Turn the lining inside; press. Slip-stitch left front opening.



INSIDE

ENLARGED VIEW

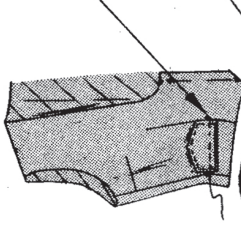
STEP 3

FLAP--Stitch two sections together; leave straight edge open. Trim seam.

INSIDE

OUTSIDE

Top-stitch $\frac{1}{4}$ in. from finished edges as shown.



OUTSIDE

ENLARGED VIEW

OUTSIDE

Turn in top edge and ends diagonally; stitch in place. Press flap corners in place.

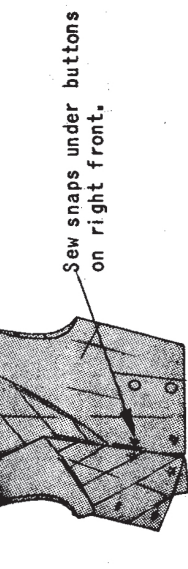
OUTSIDE

ENLARGED VIEW

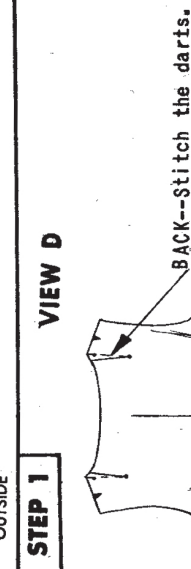
OUTSIDE

Top-stitch $\frac{1}{4}$ in. from armhole, neck, front, and lower edge to darts as shown.

OUTSIDE

STEP 1**VIEW D**

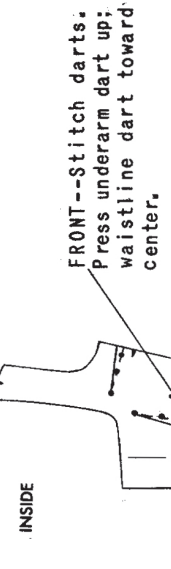
OUTSIDE



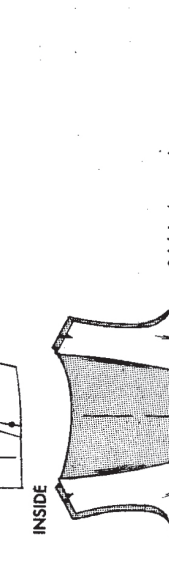
INSIDE



INSIDE



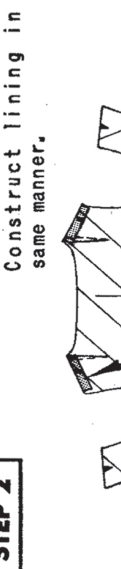
INSIDE



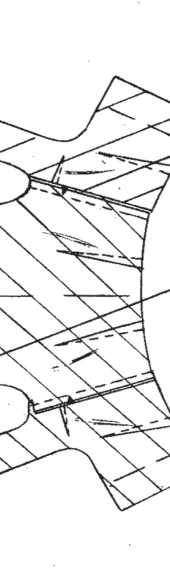
INSIDE



INSIDE

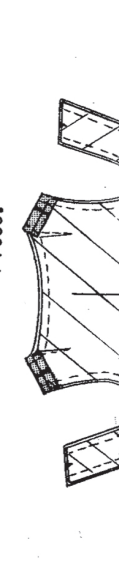


INSIDE



INSIDE

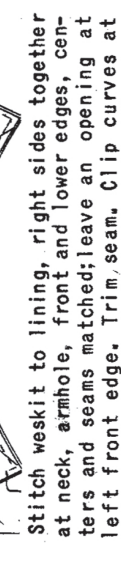
Stitch shoulder seams of weskit back, front, and lining front. Trim seam. Press toward back.



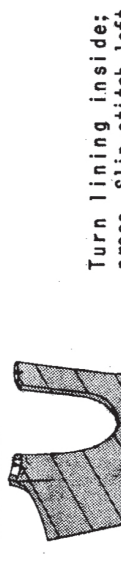
INSIDE



OUTSIDE

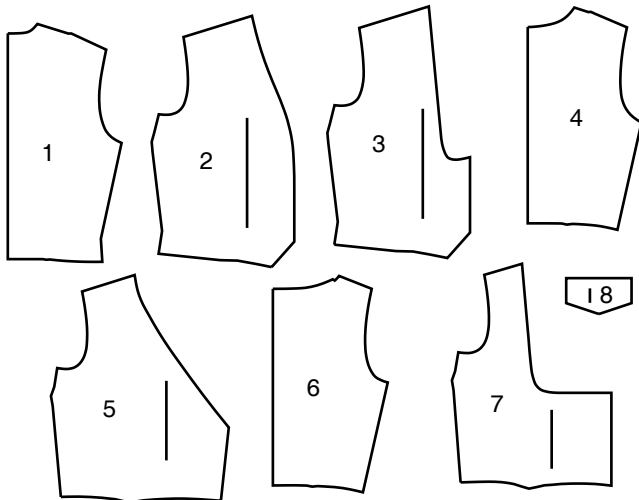


OUTSIDE



OUTSIDE

SUPPLEMENTAL CUTTING LAYOUTS
PLANS DE COUPE SUPPLÉMENTAIRES



- 1 Back-A,B

2 Front-A

3 Front-B

4 Back-C

5 Front-C

6 Back-D

7 Front-D

8 Flap-B
- 1 Dos - A, B

2 Devant - A

3 Devant - B

4 Dos - C

5 Devant - C

6 Dos - D

7 Devant - D

8 Rabat - B

BODY MEASUREMENTS / MESURES DU CORPS											
MISSES/JEUNE FEMME											
Sizes/Tailles	6	8	10	12	14	16	18	20	22		
Bust (ins)	30½	31½	32½	34	36	38	40	42	44		
Waist	23	24	25	26½	28	30	32	34	37		
Hip	32½	33½	34½	36	38	40	42	44	46		
Bk. Wst Lgth.	15½	15¾	16	16¼	16½	16¾	17	17¼	17½		
T. poitrine (cm)	78	80	83	87	92	97	102	107	112		
T. taille	58	61	64	67	71	76	81	87	94		
T. hanches	83	85	88	92	97	102	107	112	117		
Nuque à taille	39.5	40	40.5	41.5	42	42.5	43	44	44		

FABRIC CUTTING LAYOUTS

⊕ Indicates Bustline, Waistline, Hipline and/or Biceps. Measurements refer to circumference of Finished Garment (Body Measurement + Wearing Ease + Design Ease). Adjust Pattern if necessary.

Lines shown are CUTTING LINES, however, 5/8" (1.5cm) SEAM ALLOWANCES ARE INCLUDED, unless otherwise indicated. See SEWING INFORMATION for seam allowance.

Find layout(s) by Garment/View, Fabric Width and Size. Layouts show approximate position of pattern pieces; position may vary slightly according to your pattern size.

All layouts are for with or without nap unless specified. For fabrics with nap, pile, shading or one-way design, use WITH NAP layout.

RIGHT SIDE OF PATTERN	WRONG SIDE OF PATTERN	RIGHT SIDE OF FABRIC	WRONG SIDE OF FABRIC
-----------------------	-----------------------	----------------------	----------------------

S/T = SIZE(S)/TAILLE(S)
* = WITH NAP/AVEC SENS
S/L = SELVAGE(S)/LISIÈRE(S)
AS/TT = ALL SIZE(S)/TOUTES TAILLE(S)
** = WITHOUT NAP/SANS SENS
F/P = FOLD/PLIURE
CF/PT = CROSSWISE FOLD/PLIURE TRAME

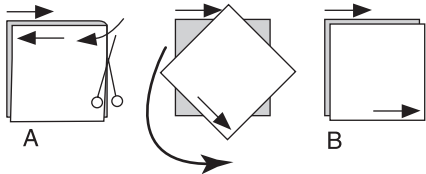
Position fabric as indicated on layout. If layout shows...
GRAINLINE—Place on straight grain of fabric, keeping line parallel to selvage or fold. ON “with nap” layout arrows should point in the same directions. (On Fur Pile fabrics, arrows point in direction of pile.)

SINGLE THICKNESS—Place fabric right side up. (For Fur Pile fabrics, place pile side down.)

DOUBLE THICKNESS

WITH FOLD—Fold fabric right sides together.

* WITHOUT FOLD—With right sides together, fold fabric CROSSWISE. Cut fold from selvage to selvage (A). Keeping right sides together, turn upper layer completely around so nap runs in the same direction as lower layer.



FOLD—Place edge indicated exactly along fold of fabric. NEVER cut on this line.

When pattern piece is shown like this...

• Cut other pieces first, allowing enough fabric to cut this piece (A). Fold fabric and cut piece on fold, as shown (B).

★ Cut piece only once. Cut other pieces first, allowing enough fabric to cut this piece. Open fabric; cut piece on single layer.

Cut out all pieces along cutting line indicated for desired size using long, even scissor strokes, cutting notches outward.

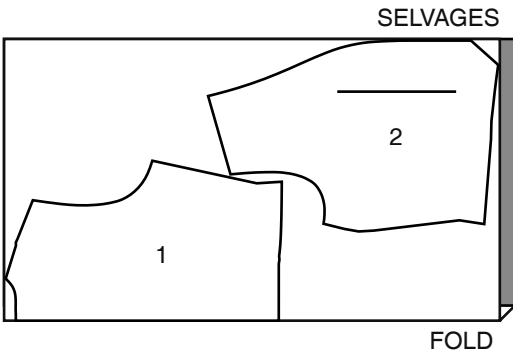
Transfer all markings and lines of construction before removing pattern tissue. (Fur Pile fabrics, transfer markings to wrong side.)

NOTE: Broken-line boxes (a! b! c!) in layouts represent pieces cut by measurements provided.

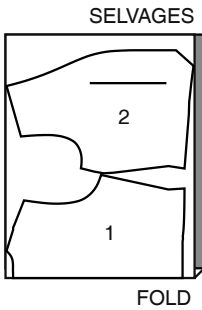
VEST A / GILET A

PIECES 1 2

45" (115CM)*
AS/TT



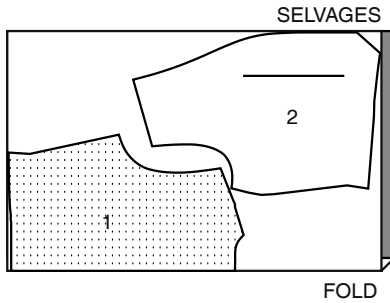
60" (150CM)*
AS/TT



LINING A / DOUBLURE A

PIECES 1 2

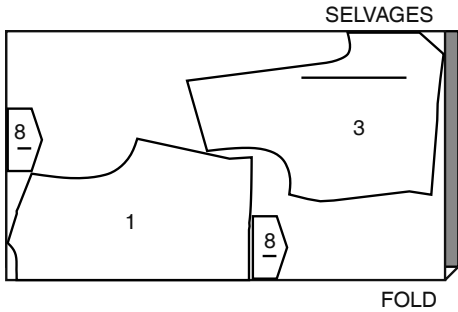
45" (115CM)**
AS/TT



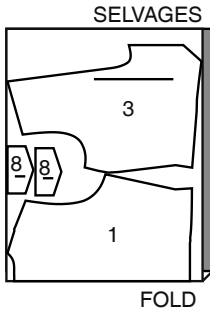
VEST B / GILET B

PIECES 1 3 8

45" (115CM)*
AS/TT



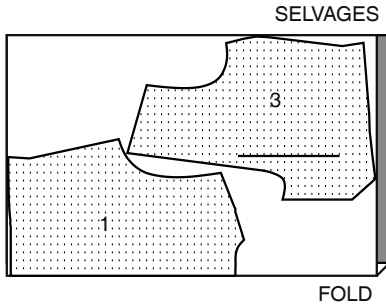
60" (150CM)*
AS/TT



LINING B / DOUBLURE B

PIECES 1 3

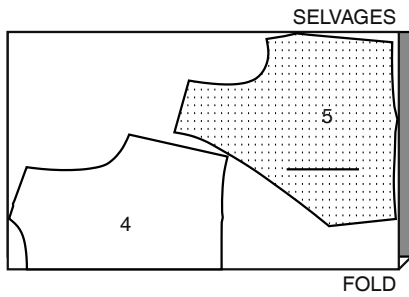
45" (115CM)**
AS/TT



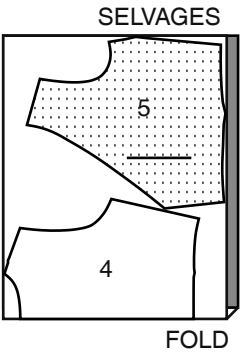
VEST C / GILET C

PIECES 4 5

45" (115CM)*
AS/TT



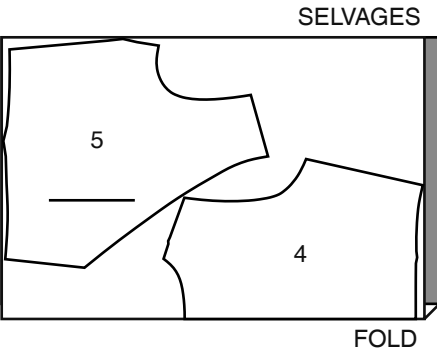
60" (150CM)*
AS/TT



LINING C / DOUBLURE C

PIECES 4 5

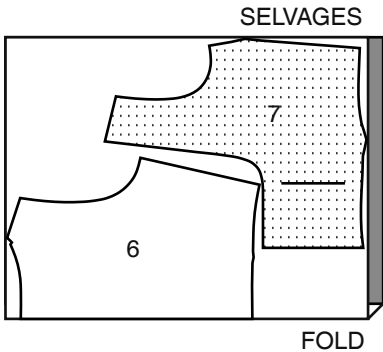
45" (115CM)**
AS/TT



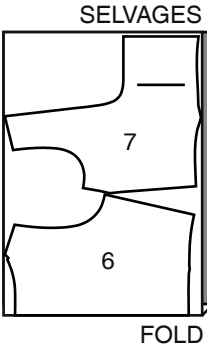
VEST D / GILET D

PIECES 6 7

45" (115CM)*
AS/TT



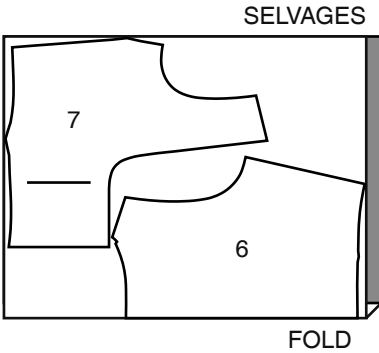
60" (150CM)*
AS/TT



LINING D / DOUBLURE D

PIECES 6 7

45" (115CM)**
AS/TT



FRANÇAIS

PLANS DE COUPE

⊕ Indique: pointe de poitrine, ligne de taille, de hanches et/ou avantbras. Ces mesures sont basées sur la circonférence du vêtement fini. (Mesures du corps + Aisance confort + Aisance mode) Ajuster le patron si nécessaire.

Les lignes épaisses sont les LIGNES DE COUPE, cependant, des rentrés de 1.5cm sont compris, sauf si indiqué différemment. Voir EXPLICATIONS DE COUTURE pour largeur spécifiée des rentrés.

Choisir le(s) plan(s) de coupe selon modèle/largeur du tissu/taille. Les plans de coupe indiquent la position approximative des pièces et peut légèrement varier selon la taille du patron.

Les plans de coupe sont établis pour tissu avec/sans sens. Pour tissu avec sens, pelucheux ou certains imprimés, utiliser un plan de coupe AVEC SENS. Les plans de coupe sont établis pour tissu avec/sans sens. Pour tissu avec sens, pelucheux ou certains imprimés, utiliser un plan de coupe AVEC SENS.

ENDROIT DU PATRON	ENVERS DU PATRON	ENDROIT DU TISSU	ENVERS DU TISSU

S/T = SIZE(S)/TAILLE(S)
* = WITH NAP/AVEC SENS
S/L = SELVAGE(S)/LISIERE(S)
AS/TT = ALL SIZE(S)/TOUTES TAILLE(S)
** = WITHOUT NAP/SANS SENS
F/P = FOLD/PLIURE
CF/PT = CROSSWISE FOLD/PLIURE TRAME

Disposer le tissu selon le plan de coupe. Si ce dernier indique...

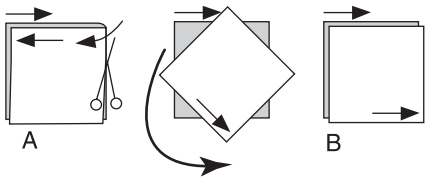
DROIT FIL—A placer sur le droit fil du tissu, parallèlement aux lisières ou au pli. Pour plan "avec sans," les flèches seront dirigées dans la même direction. (Pour fausse fourrure, placer la pointe de la flèche dans le sens descendant des poils.)

SIMPLE EPAISSEUR—Placer l’endroit sur le dessus. (Pour fausse fourrure, placer le tissu l’endroit dessous.)

DOUBLE EPAISSEUR

AVEC PLIURE—Placer endroit contre endroit.

* SANS PLIURE—Plier le tissu en deux sur la TRAME, endroit contre endroit. Couper à la pliure, de lisière à lisière (A). Placer les 2 épaisseurs dans le même sens du tissu, endroit contre endroit (B).



PLIURE—Placer la ligne du patron exactement sur la pliure NE JAMAIS COUPER sur cette ligne.

Si la pièce se présente ainsi...

• Couper d’abord les autres pièces, réservant du tissu (A). Plier le tissu et couper la pièce sur la pliure, comme illustré (B).

★ Couper d’abord les autres pièces, réservant pour la pièce en question. Déplier le tissu et couper la pièce sur une seule épaisseur.

Couper régulièrement les pièces le long de la ligne de coupe indiquée pour la taille choisie, coupant les crans vers l’extérieur.

Marquer repères et lignes avant de retirer le patron. (Pour fausse fourrure, marquer sur l’envers du tissu.)

NOTE: Les parties encadrées avec des pointillées sur les plans de coupe (a! b! c!) représentent les pièces coupées d’après les mesures données.

INSTRUCTIONS DE BUTTERICK POUR LA COUPE ET LA CONFECTION PATRON BUTTERICK 9474

MODÈLE A – GILET – 1, 3 et Rabat
RENTRÉS DE 1.5 CM
SUR TOUS LES PATRONS BUTTERICK

VÉRIFIEZ CES ÉTAPES SIMPLES

avant de couper le tissu
RÉTRECIR - Assurez-vous que les lainages, les tissus lavables et les triplures ou les entoilages soient rétrécis avant de les couper.
Les MODIFICATIONS de la longueur, si nécessaire, doivent être fait sur le patron comme illustré à la gauche. Les lignes de modification sont montrées par doubles lignes moyennes.

ENTOUREZ LES PLANS DE COUPE que vous allez utiliser pour le modèle, la taille et la largeur du tissu chois. (Reportez-vous aux plans de coupe ci-dessous.)

RAPPELLEZ-VOUS - lorsque les pièces du patron sont données uniquement pour le côté droit du vêtement, veillez à inverser les pièces du patron pour le côté gauche. Ceci est indiqué sur le tableau de coupe par lignes pointillées. **REDRESSEZ** le tissu. (Pour redresser le tissu transversalement, tirez sur un fil ou déchirez.)

LES PIÈCES DU PATRON vont sur l'endroit du tissu, sauf si le tissu est plié.

PLACEZ LES PIÈCES DU PATRON sur le tissu selon le plan de coupe, en laissant que les marges se superposent, comme illustré dans l’illustration ci-dessous. (Ne coupez pas la marge du patron d’abord.)

ÉPINGLEZ le patron sur le tissu avant de couper. Épinglez sur la ligne de droit fil et près de la ligne de couture, perpendiculairement au bord du patron.

COUPEZ sur la ligne de coupe uniformément. La marge du papier tombera lorsque le patron et le tissu sont coupés ensemble.

MARQUEZ toutes les encoches, les lignes de couture et les points d’assemblage. Utilisez une craie de tailleur, une roulette et du papier carbone tailleur, ou des points de bâti tailleur. (Regardez ci-dessous).

Le FIL DE BÂTI doit aller vers le milieu devant et le milieu dos. N'enlevez pas jusqu'à ce que le vêtement soit fini.

Placez la ligne sur la pliure
Ligne de couture
Ligne de coupe
Ligne de droit fil
Pince

POINTS DE BÂTI TAILLEUR ...

C'est une méthode pour marquer le tissu avec des brides de fil, utilisée pour marquer deux pièces de tissu d'une pièce simple du patron. Utilisez du long fil double. Prenez deux petits points où il faut marquer, en laissant une boucle d'au moins 3.8 cm. Coupez à travers la boucle, séparez les deux pièces de tissu et coupez à travers les fils, en laissant des bouts de fil sur chaque pièce de tissu.

LA ROULETTE ...

C'est une autre méthode pour marquer le tissu, très utilisée par les professionnels. Un morceau de papier carbone de couleur contrastante est placé sous le tissu. Le patron est placé par-dessus le tissu et on utilise la roulette pour marquer les lignes. Les roulettes et le papier carbone peuvent être achetés sur tous les magasins de fournitures de couture.

Des instructions complètes inclus avec le paquet du papier carbone.

papier carbone

IMPORTANT

Les marges (le papier sur l’endroit de la ligne de coupe) doivent superposer au moment de poser les pièces du patron sur le tissu.

TISSU en 89-112 cm

COUPER LA DOUBLURE DES PLANS DE COUPE CI-DESSOUS POUR TOUS LES MODÈLES

DIAGRAMME DES 8 PIÈCES DU PATRON MODÈLES A, B

Pliure du milieu du dos

Dos

MODÈLE A

Devant

Droit fil du tissu

Milieu du devant

Rabat

NOTE SUR LES PLANS DE COUPE

RABAT MODÈLE B—couper quatre.

TOUS LES MODÈLES—DOS—couper une pièce en tissu et en doublure. en tissu et en doublure.

VÉRIFIEZ LE TISSU POUR LE SENS ET POUR LE DESSIN VERS LE HAUT ET VERS LE BAS

COMPAREZ LES PIÈCES DU PATRON AVANT DE COUPER

IMPORTANT ! SUIVEZ CES INSTRUCTIONS FACILES ÉTAPE SUR ÉTAPE - LES PARTIES OMBRÉES MONTRENT L'ENDROIT DU TISSU

ÉPINGLER OU BÂTIR POUR AJUSTER

La valeur de couture est de 1.5 cm. Faire coïncider toutes les encoches

Les numéros correspondants sont sur le patron imprimé

GILET

MODÈLE A

DOS—Pincés—Amener les cercles l’un sur l’autre ; piquer. Cranter sur la ligne de taille. Presser vers le milieu.

INTÉRIEUR

DEVANT—piquer les pincés ; cranter sur la taille. Presser la pince du dessous de bras vers le haut ; la pince de la taille vers le milieu.

Piquer les coutures du dessous de bras ; cranter sur la taille. Ouvrir au fer.

Couper en zigzag ou piquer le bord sur les coutures.

ÉTAPE 2

Réaliser la doublure de la même façon.

Replier les bords de l'épaule du dos sur la ligne de couture. Presser.

Piquer le gilet sur la doublure, endroit contre endroit sur les bords de l'encolure, de l'emmanchure, du devant et inférieur ; en faisant coïncider les milieux et les coutures. Recouper la couture à 6 mm. Cranter les courbes en intervalles.

Retourner la doublure vers l'intérieur ; presser.

Piquer les coutures d'épaule du gilet dos, du devant et de la doublure devant. Recouper la couture. Presser vers le dos.

VUES AGRANDIES

Ourler le bord libre de l'épaule du dos de la doublure par-dessus la couture. Presser.

Faire les boutonnères à la machine sur les cercles moyens du devant droit.

Superposer les devants en faisant coïncider les milieux. Marquer et coudre les boutons.

EXTÉRIEUR

ÉTAPE 1 MODÈLE B

Piquer les pincés sur le dos comme décrit pour le modèle A, étape 1.

DEVANT—piquer les pincés ; cranter sur la taille. Presser la pince de dessous de bras vers le haut ; la pince de la taille vers le milieu.

Piquer les coutures de dessous de bras ; cranter sur la taille. Ouvrir au fer.

ÉTAPE 2

Réaliser la doublure de la même façon.

Replier les bords de l'épaule du dos sur la ligne de couture. Presser.

Piquer le gilet sur la doublure, endroit contre endroit sur les bords de l'encolure, de l'emmanchure, du devant et inférieur ; en faisant coïncider les milieux et les coutures. Recouper la couture. Cranter les courbes en intervalles. Retourner la doublure vers l'intérieur ; presser.

Piquer et finir les coutures d'épaule comme décrit pour le modèle A, étape 2.

ÉTAPE 3

RABAT—piquer ensemble deux pièces ; laisser le bord rectiligne ouvert. Recouper la couture.

Retourner. Presser.

Surpiquer à 6 mm des bords finis, comme illustré. Piquer le rabat sur le devant ayant la couture le long des cercles moyens.

Recouper le bord de dessous, comme illustré. Replier le bord supérieur et les extrémités en diagonale ; piquer en place. Rabattre le rabat. Coudre les coins supérieurs en place aux points coulés.

ÉTAPE 4

Surpiquer à 6 mm des bords de l'emmanchure, de l'encolure, du devant et inférieur jusqu'aux pincés, comme illustré.

Faire du point sellier par-dessus la surpiqûre, comme illustré.

Faire les boutonnères à la machine sur les cercles moyens du devant droit.

Superposer le devant, en faisant coïncider les cercles moyens sur le milieu du devant. Marquer et coudre les boutons.

ÉTAPE 1 MODÈLE C

DOS – piquer les pincés, puis les presser vers le milieu. **DEVANT** – piquer les pincés, puis presser la pince du dessous de bras vers le haut ; la pince de la taille vers le milieu.

Piquer les coutures de dessous de bras. Ouvrir au fer.

ÉTAPE 2

Réaliser la doublure de la même façon.

Replier les bords de l'épaule du dos sur la ligne de couture. Presser.

Piquer le gilet sur la doublure, endroit contre endroit sur les bords de l'encolure, de l'emmanchure, du devant et inférieur, en faisant coïncider les milieux et les coutures. Recouper la couture. Cranter les courbes en intervalles. Retourner la doublure vers l'intérieur ; presser.

Piquer les coutures d'épaule du gilet dos, devant et doublure devant. Recouper la couture. Presser vers le dos.

Ourler le bord libre de l'épaule du dos de la doublure par-dessus la couture. Presser.

Faire les boutonnères à la machine sur les cercles moyen du devant droit.

Superposer les devants en faisant coïncider les milieux. Marquer et coudre les boutons sous les boutonnères. Coudre les boutons sur les cercles moyens opposés aux boutonnères pour l'effet croisé.

Coudre les boutons-pressure sous les boutons sur le devant droit.

ÉTAPE 1 MODÈLE D

DOS—piquer les pincés. Presser vers le milieu.

DEVANT—piquer les pincés. Presser la pince du dessous de bras vers le haut ; la pince de taille vers le milieu.

Piquer les coutures de dessous de bras. Ouvrir au fer.

ÉTAPE 2

Réaliser la doublure de la même façon.

Replier les bords de l'épaule du dos sur la ligne de couture. Presser.

Piquer le gilet sur la doublure, endroit contre endroit sur les bords de l'encolure, de l'emmanchure, du devant et inférieur, en faisant coïncider les milieux et les coutures ; laisser une ouverture sur le bord du devant gauche. Recouper la couture. Cranter les courbes en intervalles. Retourner la doublure vers l'intérieur ; presser. Coudre l'ouverture du devant gauche aux points coulés.

Piquer les coutures d'épaule du gilet dos, devant et doublure devant. Recouper la couture. Presser vers le dos. Ourler le bord libre de l'épaule du dos de la doublure par-dessus la couture. Presser.

Faire les boutonnères à la machine sur les cercles moyens du devant droit.

Superposer les devants, en faisant coïncider les milieux. Marquer et coudre les boutons sous les boutonnères. Coudre les boutons sur les cercles moyens opposés aux boutonnères pour l'effet croisé.

Coudre les boutons-pressure sous les boutons sur le devant droit.