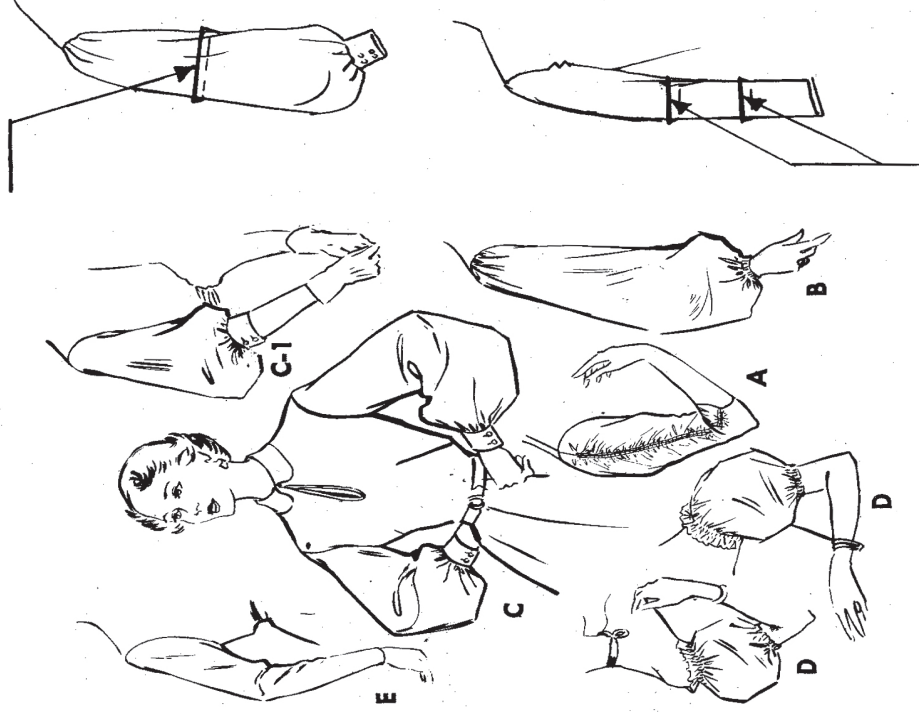


BUTTERICK CUTTING AND DRESSMAKING INSTRUCTIONS

BUTTERICK PATTERN 5302

Lengthen or Shorten here



Lengthen or Shorten here

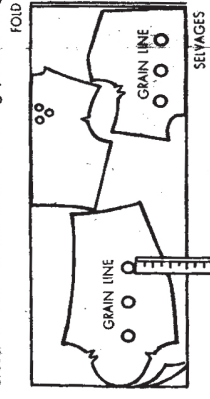
CUTTING LAYOUTS—ARRANGE PIECES AS PICTURED UNIFORM 5/8-INCH SEAM IS PROVIDED

CUTTING INFORMATION

Shirring — Be sure that woollens, washable fabrics, and interlinings or interfacings are pre-shrunk before cutting.

Alterations in length, if necessary, should be made in pattern as illustrated at left. Mark with pencil the cutting layout for view, size and width of fabric selected. Select pattern pieces according to view of garment to be made. Compare these with layout, checking numbers. For pieces not to be used back in envelope.

All pattern pieces should be pinned to fabric before cutting. Pin on grain line, and directly on seam line perforations, at right angles to pattern edge. Place pins close to retain exact line. Cut along pattern edges evenly — cut notches.



Lay all pieces marked on fold.

Grain line must be parallel with selvages.

PATTERN PERFORATIONS

Medium triple perforations (in triangle) indicate fold of fabric.

Line of large single perforations or small triple perforations indicate grain of fabric.

Match all corresponding notches.

Straighten fabric crosswise by pulling a thread or tearing. Place pattern pieces on right side of fabric unless fabric is folded. When pattern is given for right side of garment only, and cutting chart shows fabric opened out, be careful to reverse pattern pieces for left side as indicated on cutting chart by broken lines.

MARKINGS

Run a basting thread down center front and back. Do not remove until garment has been completed. Mark all perforations with tailors' chalk or tailors' licks. (Use different colored chalk or thread for each size perforation.)

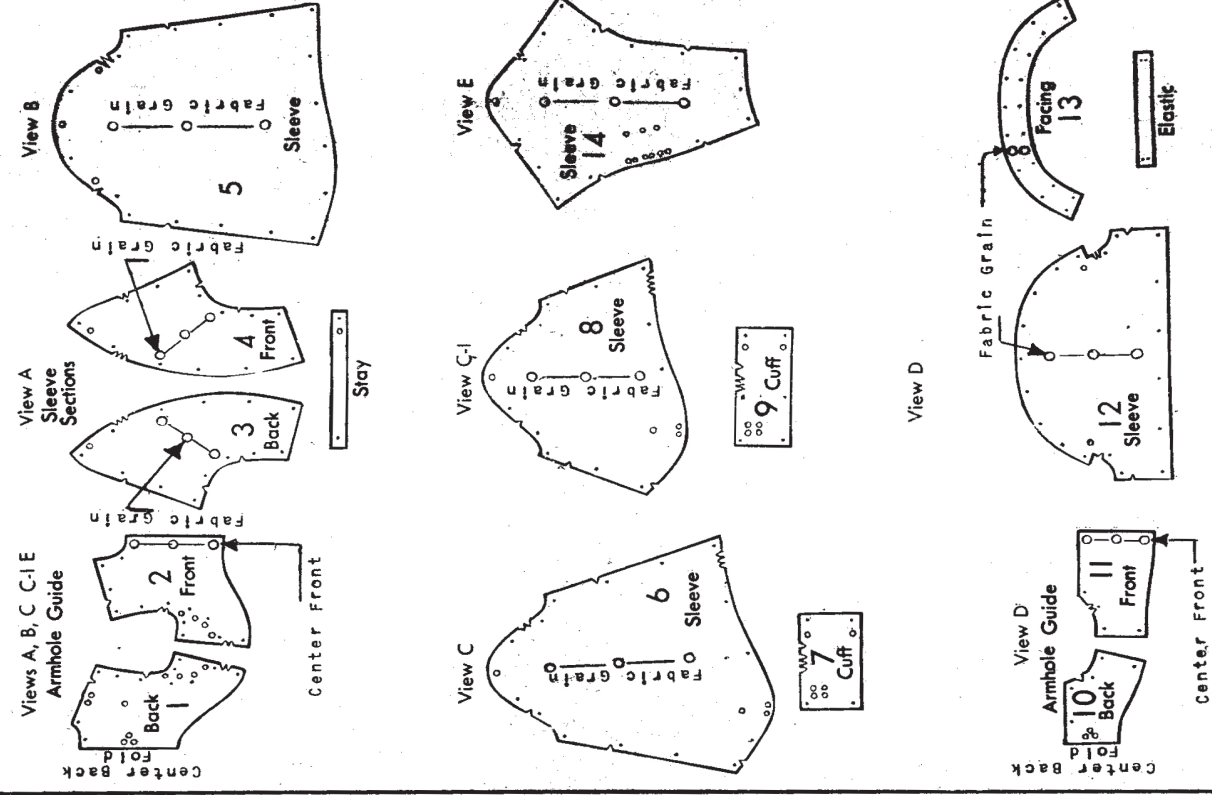
TAILORS' CHALK — Pin through perforations and mark over pin. Reverse fabric and mark on wrong side. (If fabric is cut single, mark on wrong side only.)

TAILORS' TACKS — Use long double thread; make two small stitches at each perforation, through both layers of fabric, forming a loop as shown.

Clip long threads between each tailors' tack; now separate fabric carefully and clip through centers of threads — this leaves tufts of thread on each layer.

When piecing is necessary, allow seam on both edges of piecing. Stitch piecing seams before constructing garment.

DIAGRAM OF 16 PATTERN PIECES— 5302

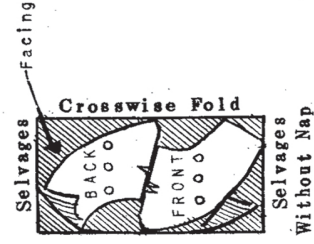


SHADING SHOWS FABRIC BETWEEN PATTERN PIECES

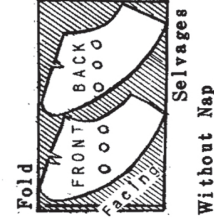


VIEW A

35" FABRIC
ALL SIZES

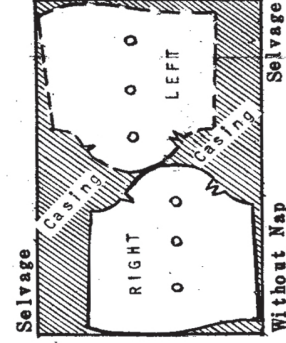


39-45" FABRIC
ALL SIZES



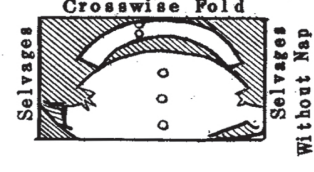
VIEW B

35-39-45" FABRIC
ALL SIZES

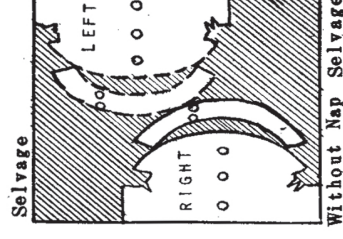


VIEW D

35-39" FABRIC
ALL SIZES

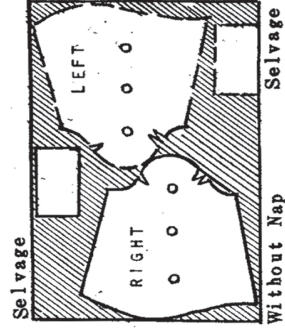


45" FABRIC
ALL SIZES



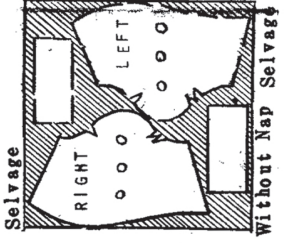
VIEW C

35-39-45" FABRIC
ALL SIZES



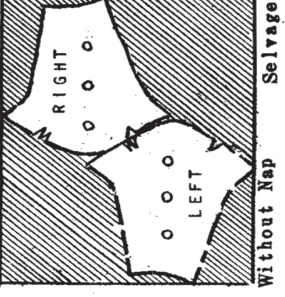
VIEW C-1

35-39-45" FABRIC
ALL SIZES

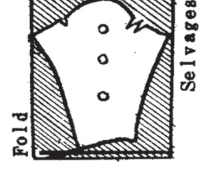


VIEW E

39" FABRIC
ALL SIZES
45" FABRIC
MEDIUM-LARGE-EXTRA LARGE SIZES



45" FABRIC
SMALL SIZE
54" FABRIC
ALL SIZES



COMPARE PATTERN PIECES BEFORE CUTTING

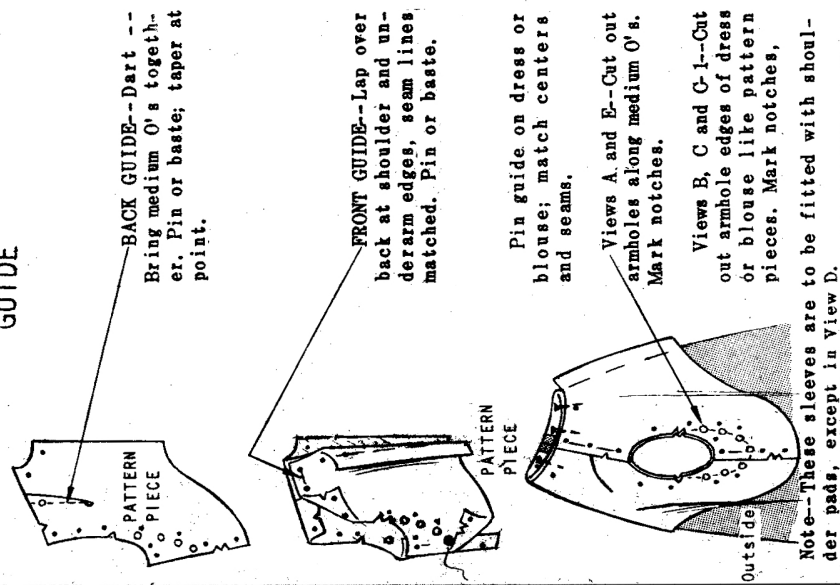
IMPORTANT! FOLLOW THESE EASY DIRECTIONS STEP BY STEP — SHADED PARTS SHOW RIGHT SIDE OF FABRIC

Step 1 5302

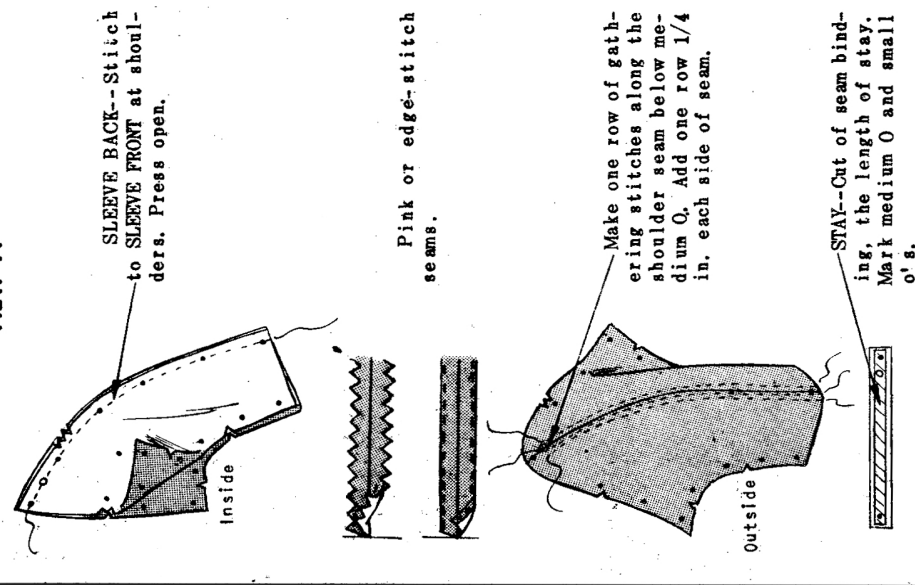
Pin or Baste for Fitting

The Seam Allowance is $\frac{5}{8}$ Inch. Match all Notches

GUIDE

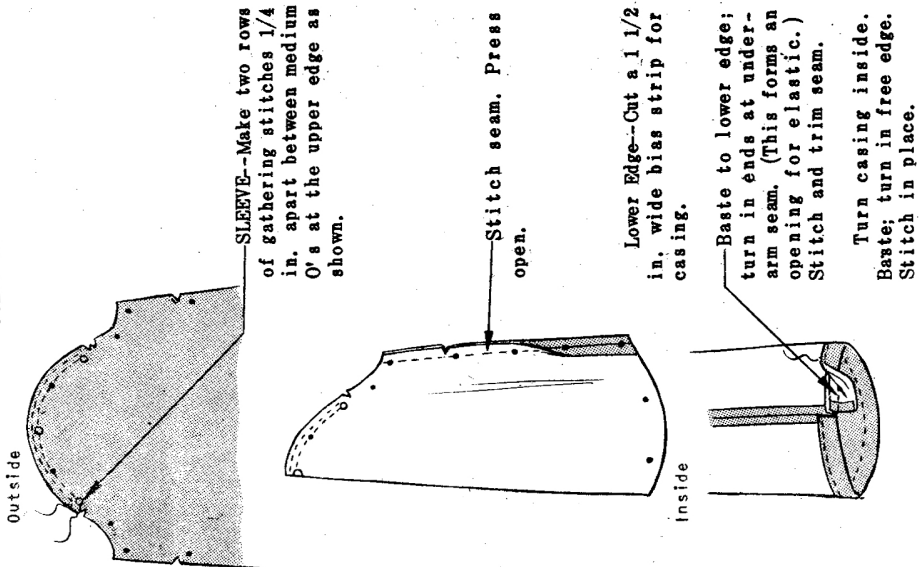


Step 2 **VIEW A**

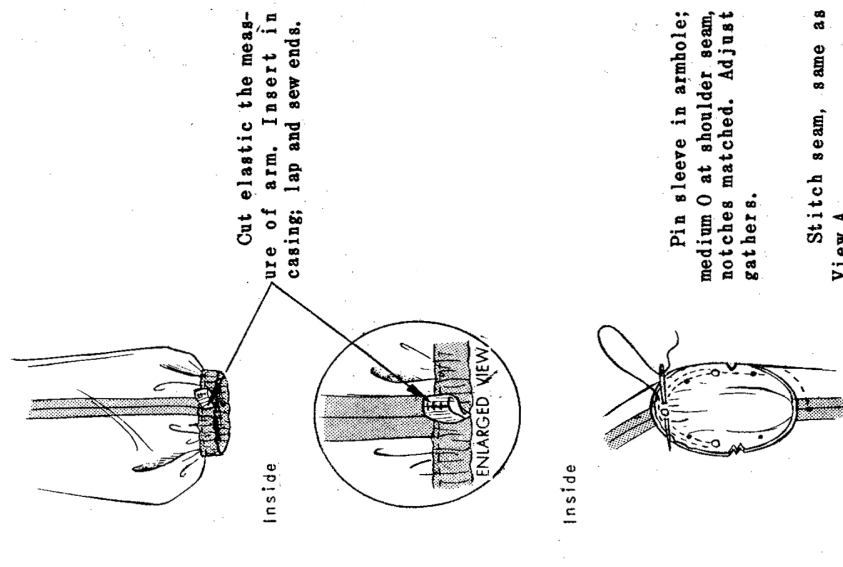


Step 4

VIEW B

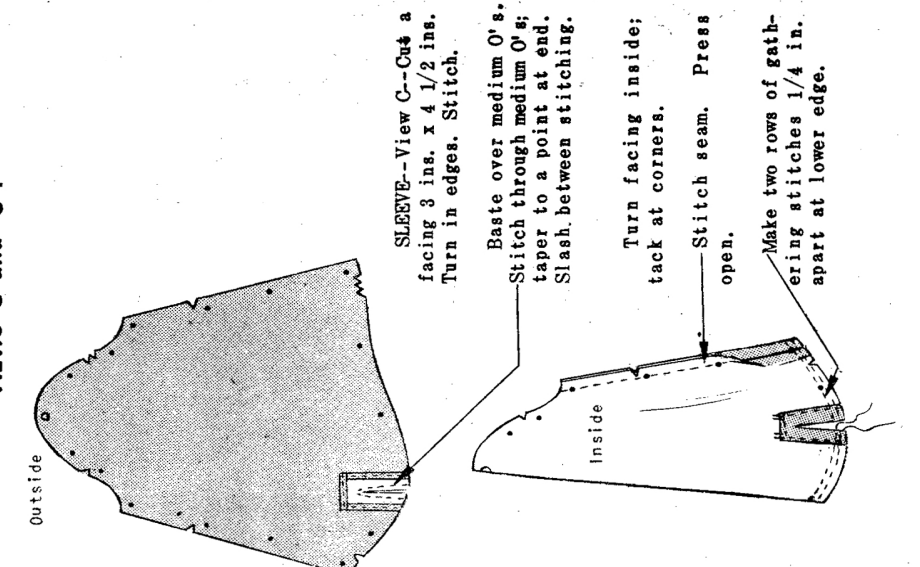


Step 5

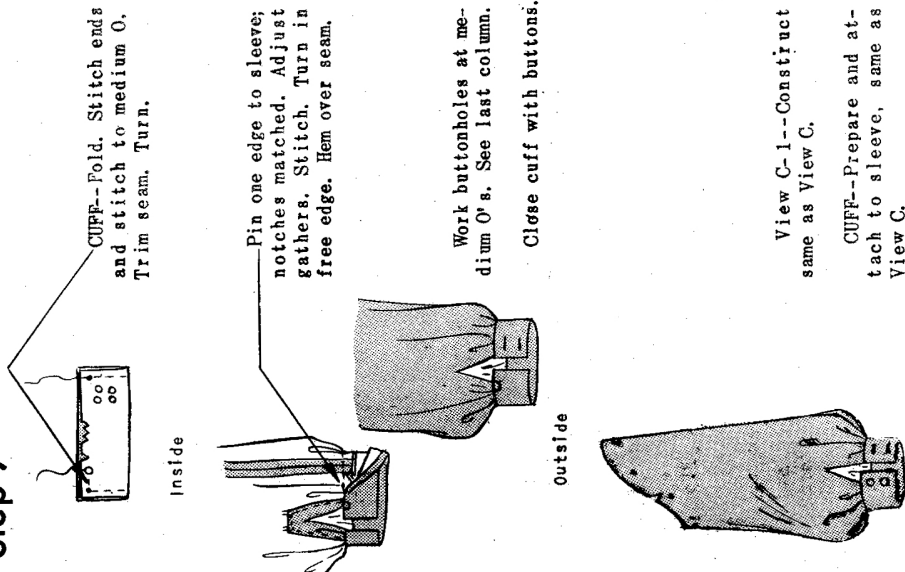


Step 6

VIEWS C and C 1

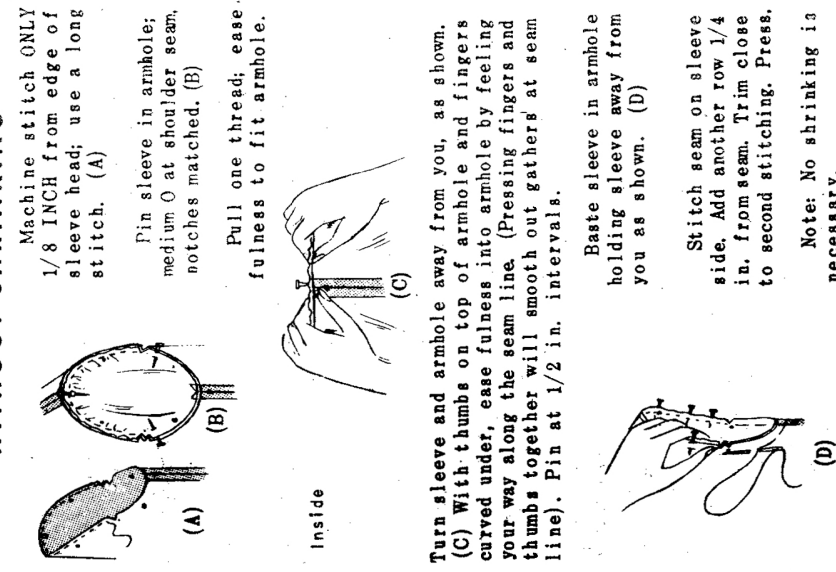


Step 7



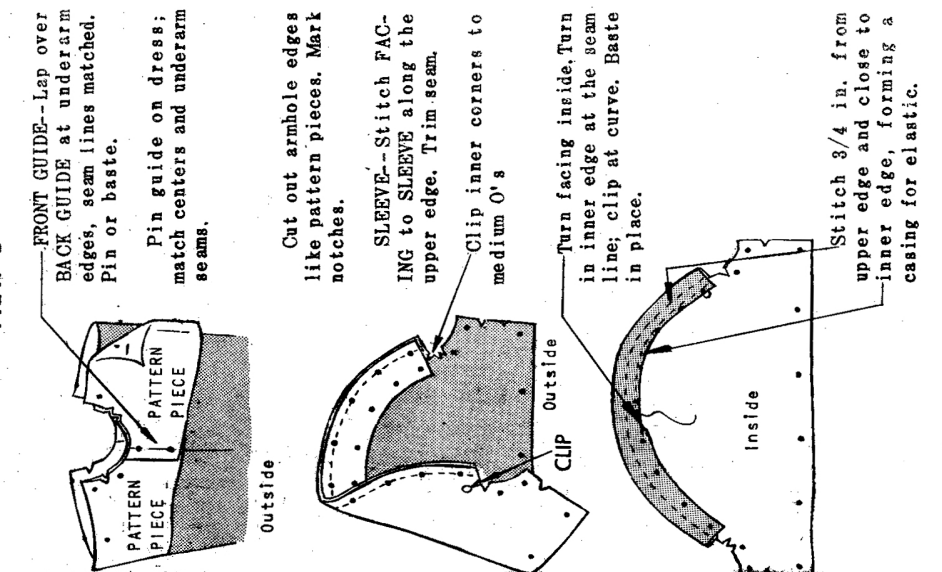
Step 8

NEW "QUICK AND EASY" METHOD TO SET SLEEVE IN ARMHOLE WITHOUT SHRINKING

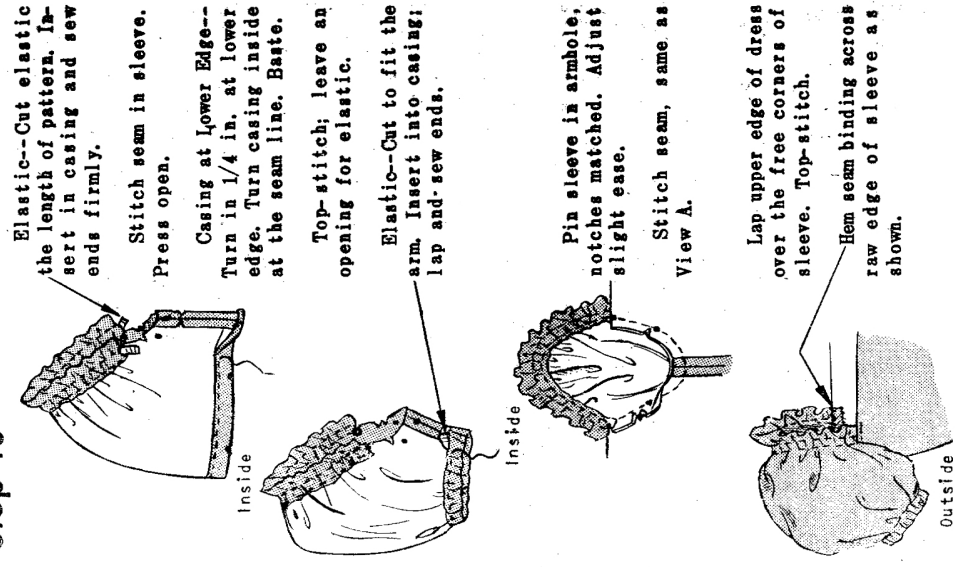


Step 9

VIEW D

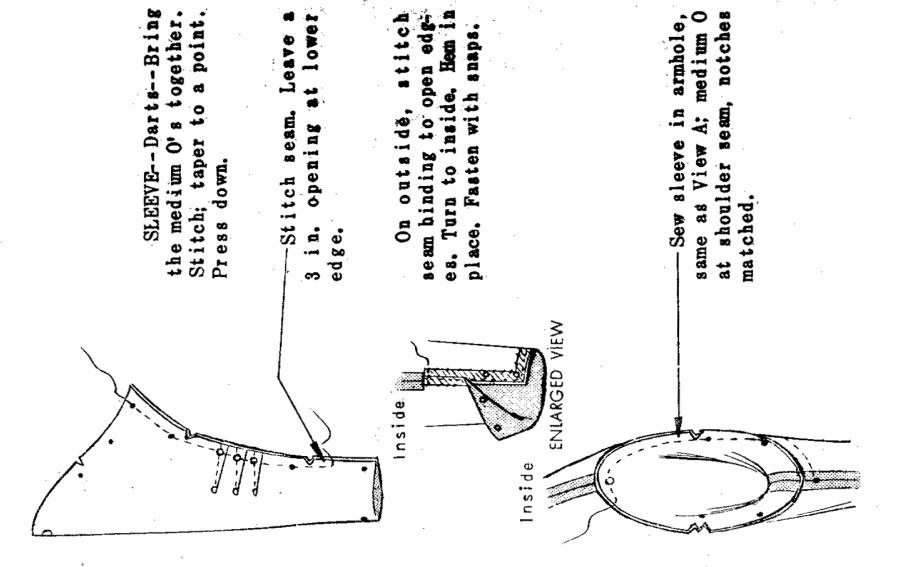


Step 10

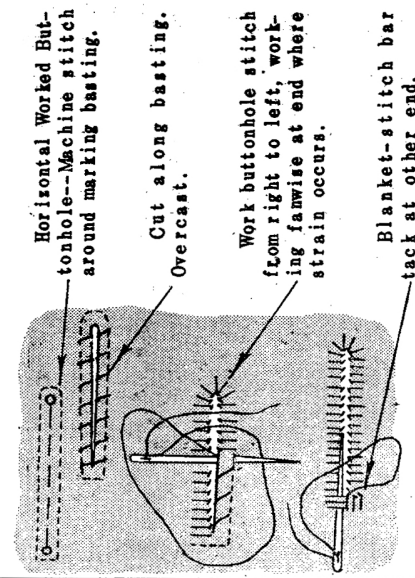


Step 11

VIEW E



BUTTONHOLE



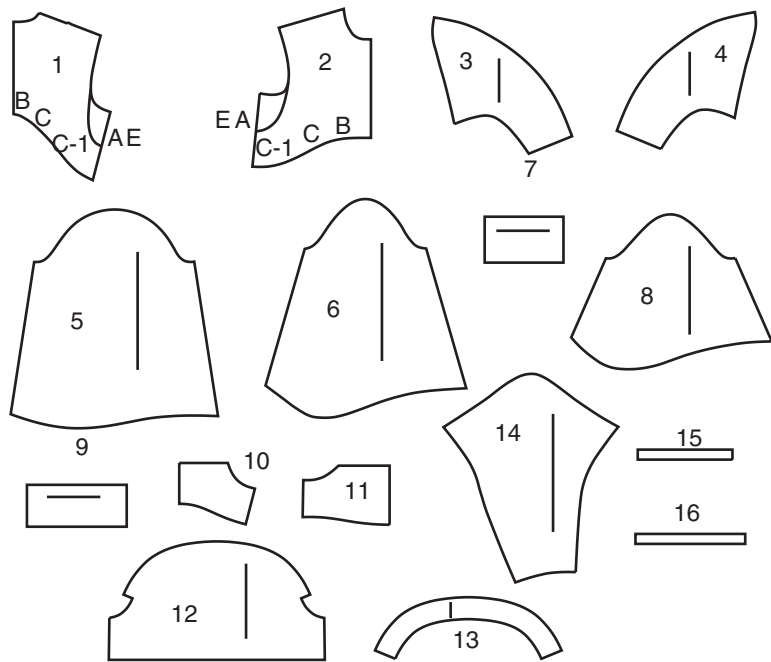
BUTTERICK DRESSMAKING BOOK

Hundreds of illustrations

Always keep a copy on your sewing table for ready reference. The practical dressmaking instructions simplify your sewing problems.

At All Butterick Pattern Counters

SUPPLEMENTAL CUTTING LAYOUTS PLANS DE COUPE SUPPLÉMENTAIRES



- 1 BACK (ARMHOLE GUIDE)-A,B,C,C-1,E
- 2 FRONT (ARMHOLE GUIDE)-A,B,C,C-1,E
- 3 SLEEVE BACK - A
- 4 SLEEVE FRONT - A
- 5 SLEEVE - B
- 6 SLEEVE - C
- 7 CUFF - C
- 8 SLEEVE - C1
- 9 CUFF - C1
- 10 BACK - D (ARMHOLE GUIDE)
- 11 FRONT - D (ARMHOLE GUIDE)
- 12 SLEEVE - D
- 13 FACING - D
- 14 SLEEVE - E
- 15 ELASTIC GUIDE - D
- 16 STAY - A (GUIDE)

- 1 DOS (GUIDE POUR EMMANCHURE) - A, B, C, C-1, E
- 2 DEVANT (GUIDE POUR EMMANCHURE) - A, B, C, C-1, E
- 3 MANCHE DOS - A
- 4 MANCHE DEVANT - A
- 5 MANCHE - B
- 6 MANCHE - C
- 7 POIGNET - C
- 8 MANCHE - C1
- 9 POIGNET - C1
- 10 DOS - D (GUIDE POUR EMMANCHURE)
- 11 DEVANT - D (GUIDE POUR EMMANCHURE)
- 12 MANCHE - D
- 13 PAREMENTURE - D
- 14 MANCHE - E
- 15 GUIDE POUR ÉLASTIQUE - D
- 16 SOUTIEN - A (GUIDE)

BODY MEASUREMENTS / MESURES DU CORPS

Sizes/Tailles	MISSES/JEUNE FEMME			
	S/P	M/M	L/G	XL/TG
Bust (ins)	31½-32½	34-36	38-40	42-44
Waist	24-25	26½-28	30-32	34-37
Hip	33½-34½	36-38	40-42	44-46
Bk. Wst Lgth.	15¾-16	16¾-16½	16¾-17	17¼-17½
T. poitrine (cm)	80-83	87-92	97-102	107-112
T. taille	61-64	67-71	76-81	87-94
T. hanches	85-88	92-97	102-107	112-117
Nuque à taille	40-40.5	41.5-42	42.5-43	44-44.5

FABRIC CUTTING LAYOUTS

⊕ Indicates Bustline, Waistline, Hipline and/or Biceps. Measurements refer to circumference of Finished Garment (Body Measurement + Wearing Ease + Design Ease). Adjust Pattern if necessary.

Lines shown are CUTTING LINES, however, 5/8" (1.5cm) SEAM ALLOWANCES ARE INCLUDED, unless otherwise indicated. See SEWING INFORMATION for seam allowance.

Find layout(s) by Garment/View, Fabric Width and Size. Layouts show approximate position of pattern pieces; position may vary slightly according to your pattern size.

All layouts are for with or without nap unless specified. For fabrics with nap, pile, shading or one-way design, use WITH NAP layout.

RIGHT SIDE OF PATTERN	WRONG SIDE OF PATTERN	RIGHT SIDE OF FABRIC	WRONG SIDE OF FABRIC
-----------------------	-----------------------	----------------------	----------------------

S/T = SIZE(S)/TAILLE(S)
 * = WITH NAP/AVEC SENS
 S/L = SELVAGE(S)/LISIÈRE(S)
 AS/TT = ALL SIZE(S)/TOUTES TAILLE(S)
 ** = WITHOUT NAP/SANS SENS
 F/P = FOLD/PLIURE
 CF/PT = CROSSWISE FOLD/PLIURE TRAME

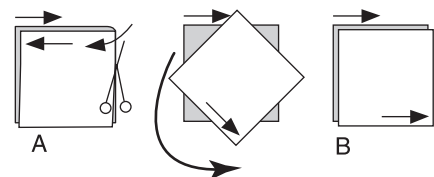
Position fabric as indicated on layout. If layout shows...
GRAINLINE—Place on straight grain of fabric, keeping line parallel to selvage or fold. ON "with nap" layout arrows should point in the same directions. (On Fur Pile fabrics, arrows point in direction of pile.)

SINGLE THICKNESS—Place fabric right side up. (For Fur Pile fabrics, place pile side down.)

DOUBLE THICKNESS

WITH FOLD—Fold fabric right sides together.

* WITHOUT FOLD—With right sides together, fold fabric CROSSWISE. Cut fold from selvage to selvage (A). Keeping right sides together, turn upper layer completely around so nap runs in the same direction as lower layer.



FOLD—Place edge indicated exactly along fold of fabric. NEVER cut on this line.

When pattern piece is shown like this...

• Cut other pieces first, allowing enough fabric to cut this piece (A). Fold fabric and cut piece on fold, as shown (B).

★ Cut piece only once. Cut other pieces first, allowing enough fabric to cut this piece. Open fabric; cut piece on single layer.

Cut out all pieces along cutting line indicated for desired size using long, even scissor strokes, cutting notches outward.

Transfer all markings and lines of construction before removing pattern tissue. (Fur Pile fabrics, transfer markings to wrong side.)

NOTE: Broken-line boxes (a! b! c!) in layouts represent pieces cut by measurements provided.

VIEW A / MODÈLE A

PIECES 3 4

45" OR 60" (115CM OR 150CM)*

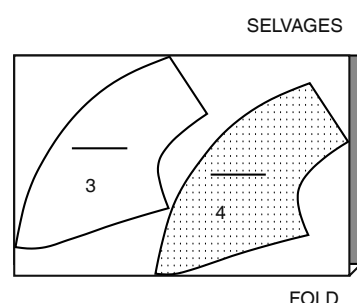
AS/TT

PIECES 1 2 ARE GUIDE FOR ARMHOLE

PIECE 16 IS GUIDE FOR STAY

LES PIÈCES 1 2 SONT UN GUIDE POUR EMMANCHURE.

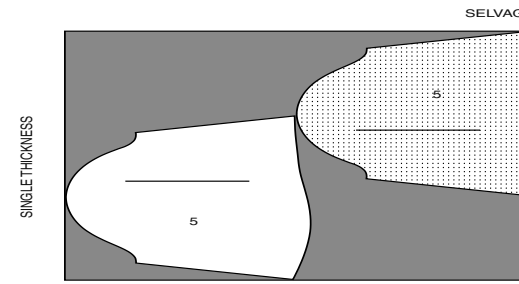
LA PIÈCE 16 EST UN GUIDE POUR SOUTIEN.



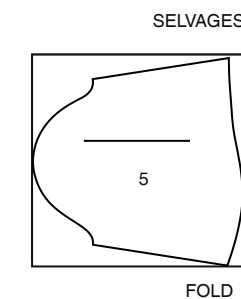
VIEW B / MODÈLE B PIECE 5

PIECE 1 2 ARE GUIDE FOR ARMHOLE / LES PIÈCES 1 2 SONT UN GUIDE POUR EMMANCHURE
 SAVE EXTRA FABRIC FOR BIAS STRIPS- SEE SEWING INSTRUCTIONS.
 RÉSERVER DU TISSU EXTRA POUR LES BANDES EN BIAIS - REPORTEZ-VOUS AUX INSTRUCTIONS DE COUTURE

45" (115CM)*
 AS/TT



60" (150CM)*
 AS/TT



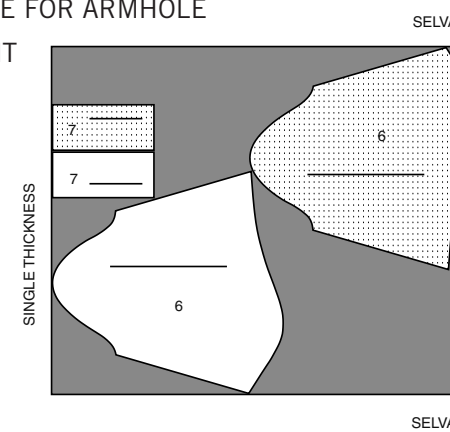
VIEW C / MODÈLE C

PIECES 6 7

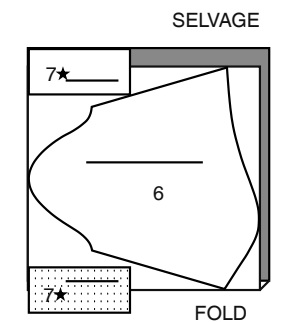
PIECE 1 2 ARE GUIDE FOR ARMHOLE

LES PIÈCES 1 2 SONT UN GUIDE POUR EMMANCHURE

45" (115CM)*
 AS/TT



60" (150CM)*
 AS/TT



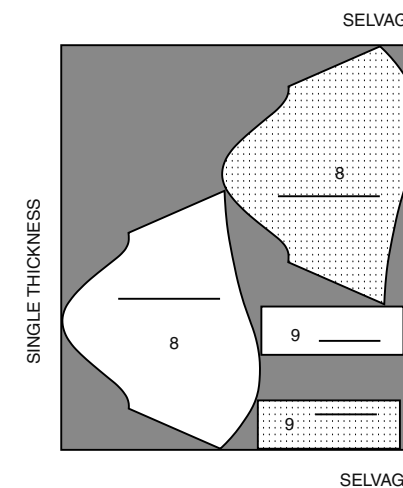
VIEW C-1 / MODÈLE C-1

PIECES 8 9

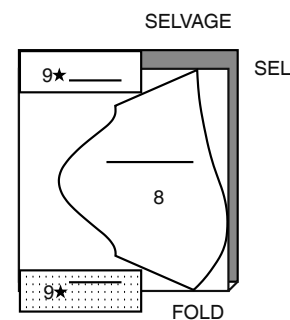
PIECE 1 2 ARE GUIDE FOR ARMHOLE

LES PIÈCES 1 2 SONT UN GUIDE POUR EMMANCHURE

45" (115CM)*
 AS/TT



60" (150CM)*
 AS/TT



VIEW D / MODÈLE D

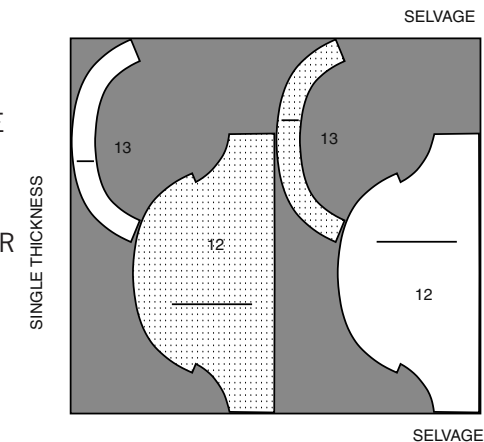
PIECES 12 13

PIECE 15 IS CUT OF ELASTIC / LA PIÈCE 15 SE COUPE EN ÉLASTIQUE.

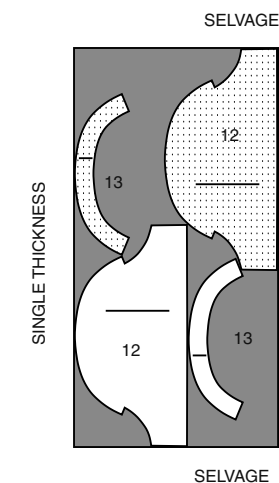
PIECES 10 11 ARE GUIDE FOR ARMHOLE

LES PIÈCES 10 11 SONT UN GUIDE POUR EMMANCHURE

45" (115CM)*
 AS/TT



60" (150CM)*
 AS/TT



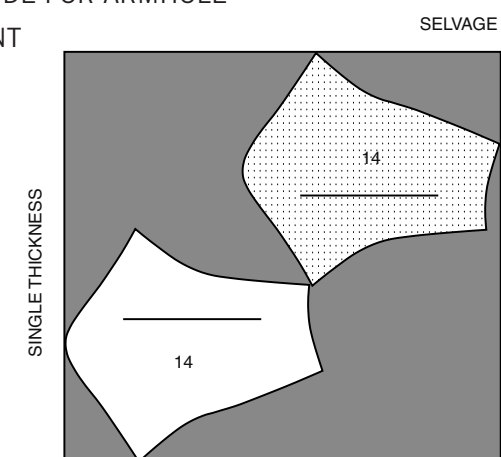
VIEW E / MODÈLE E

PIECE 14

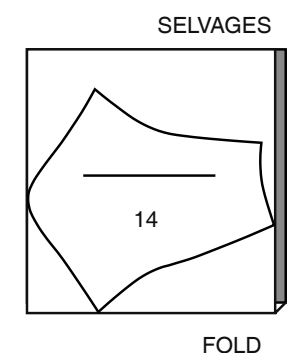
PIECES 1 2 ARE GUIDE FOR ARMHOLE

LES PIÈCES 1 2 SONT UN GUIDE POUR EMMANCHURE

45" (115CM)*
 AS/TT



60" (150CM)*
 AS/TT



FRANÇAIS

PLANS DE COUPE



Indique: pointe de poitrine, ligne de taille, de hanches et/ou avantbras. Ces mesures sont basées sur la circonférence du vêtement fini. (Mesures du corps + Aisance confort + Aisance mode) Ajuster le patron si nécessaire.

Les lignes épaisses sont les LIGNES DE COUPE, cependant, des rentrés de 1.5cm sont compris, sauf si indiqué différemment. Voir EXPLICATIONS DE COUTURE pour largeur spécifiée des rentrés.

Choisir le(s) plan(s) de coupe selon modèle/largeur du tissu/taille. Les plans de coupe indiquent la position approximative des pièces et peut légèrement varier selon la taille du patron.

Les plans de coupe sont établis pour tissu avec/sans sens. Pour tissu avec sens, pelucheux ou certains imprimés, utiliser un plan de coupe AVEC SENS. Les plans de coupe sont établis pour tissu avec/sans sens. Pour tissu avec sens, pelucheux ou certains imprimés, utiliser un plan de coupe AVEC SENS.

ENDROIT DU PATRON	ENVERS DU PATRON	ENDROIT DU TISSU	ENVERS DU TISSU
-------------------	------------------	------------------	-----------------

S/T = SIZE(S)/TAILLE(S)
 * = WITH NAP/AVEC SENS
S/L = SELVAGE(S)/LISIÈRE(S)
AS/TT = ALL SIZE(S)/TOUTES TAILLE(S)
 ** = WITHOUT NAP/SANS SENS
F/P = FOLD/PLIURE
CF/PT = CROSSWISE FOLD/PLIURE TRAME

Disposer le tissu selon le plan de coupe. Si ce dernier indique...

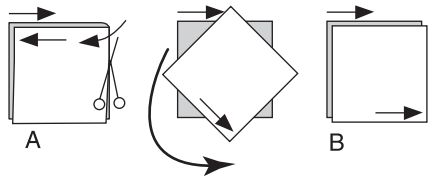
DROIT FIL—A placer sur le droit fil du tissu, parallèlement aux lisières ou au pli. Pour plan "avec sans," les flèches seront dirigées dans la même direction. (Pour fausse fourrure, placer la pointe de la flèche dans le sens descendant des poils.)

SIMPLE EPAISSEUR—Placer l'endroit sur le dessus. (Pour fausse fourrure, placer le tissu l'endroit dessous.)

DOUBLE EPAISSEUR

AVEC PLIURE—Placer endroit contre endroit.

* **SANS PLIURE**—Plier le tissu en deux sur la TRAME, endroit contre endroit. Couper à la pliure, de lisière à lisière (A). Placer les 2 épaisseurs dans le même sens du tissu, endroit contre endroit (B).



PLIURE—Placer la ligne du patron exactement sur la pliure NE JAMAIS COUPER sur cette ligne.

Si la pièce se présente ainsi...

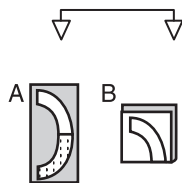
- Couper d'abord les autres pièces, réservant du tissu (A). Plier le tissu et couper la pièce sur la pliure, comme illustré (B).

★ Couper d'abord les autres pièces, réservant pour la pièce en question. Déplier le tissu et couper la pièce sur une seule épaisseur.

Couper régulièrement les pièces le long de la ligne de coupe indiquée pour la taille choisie, coupant les crans vers l'extérieur.

Marquer repères et lignes avant de retirer le patron. (Pour fausse fourrure, marquer sur l'envers du tissu.)

NOTE: Les parties encadrées avec des pointillées sur les plans de coupe (a! b! c!) représentent les pièces coupées d'après les mesures données.



INSTRUCTIONS DE BUTTERICK POUR LA COUPE ET LA CONFECTION PATRON BUTTERICK 5302

Rallongez ou raccourcissez ici

PLANS DE COUPE - DISPOSEZ LES PIÈCES COMME ILLUSTRÉ RENTRÉ DE 1.5 CM UNIFORME EST POURVU

INFORMATION DE COUPE

Rétrécir— Assurez-vous que les lainages, les tissus lavables et les triplures ou les entoillages soient rétrécis avant de les couper.

Les modifications de la longueur, si nécessaire, doivent être fait sur le patron comme illustré à la gauche.

Marquez à crayon le plan de coupe pour le modèle, la taille et la largeur du tissu choisi.

Choisissez les pièces du patron selon le modèle du vêtement à être fait. Comparez-les avec le plan de coupe, en vérifiant les numéros. Remettez à la pochette les pièces qui ne seront pas utilisées.

Toutes les pièces du patron doivent être épinglées sur le tissu avant de couper. Épingler sur la ligne de droit fil et directement sur les perforations de la ligne de couture, et perpendiculairement au bord du patron. Placez les épingles à proximité pour conserver la ligne exacte. Couper uniformément le long des bords du patron— coupez les encoches.

Posez toutes les pièces marquées avec * sur la pliure.

La ligne de droit fil doit être parallèle aux lisières.

PERFORATIONS DU PATRON

Les triples perforations moyennes (en triangle) indiquent la pliure du tissu.

La ligne de perforations simples grandes ou les triples perforations petites indiquent le droit fil du tissu.

Faire coïncider toutes les encoches correspondantes.

Redressez le tissu transversalement en tirant sur un fil ou en déchirant. Placez les pièces du patron sur l'endroit du tissu sauf si le tissu est plié. Quand le patron est donné uniquement pour le côté droit du vêtement, et le tableau de coupe indique le tissu ouvert, faites attention à inverser les pièces du patron pour le côté gauche comme indiqué sur le plan de coupe avec des lignes pointillées.

MARQUES

Faites passer le fil à bâti vers le milieu devant et le milieu dos. N'enlevez pas jusqu'à ce que le vêtement soit fini.

Marquez toutes les perforations avec du craie de tailleur ou des points de bâti tailleur. (Utilisez de la craie ou du fil en couleurs différentes pour chaque perforation de taille).

CRAIE TAILLEUR – épinglez à travers les perforations et marquez par-dessus l'épingle. Renversez le tissu et marquez sur l'envers. (Si le tissu est coupé d'une seule épaisseur, marquez uniquement sur l'envers).

POINTS DE BÂTI TAILLEUR — utilisez du long fil double ; faites deux petits points sur chaque perforation, à travers les deux épaisseurs de tissu, en formant une boucle comme illustré.

Crantez les longs fils entre chaque point de bâti tailleur ; maintenant séparez le tissu soigneusement et crantez à travers les centres des fils— cela laisse des bouts de fil sur chaque épaisseur.

S'il faut ressembler en pièces, laissez de la couture sur les deux bords de l'assemblage. Piquer les coutures de l'assemblage en pièces avant de réaliser le vêtement.

DIAGRAMME DES 16 PIÈCES DU PATRON

Modèles A, B, C

Guide pour emmanchure

Pliure du milieu dos

Dos

Devant

Milieu devant

Droit fil du tissu

Modèle A

Pièces de la manche

Soutien

Modèle B

Manche 5

Poignet 7

Guide pour emmanchure

Parementure 13

Élastique

L'OMBRE INDIQUE LE TISSU ENTRE LES PIÈCES DU PATRON

MODÈLE A

TISSU EN 89CM

TOUTES LES TAILLES

Parementure

TISSU EN 99-115CM

Coulisse

ENDROIT

GAUCHE

TAILLE MOYENNE-GRANDE-EXTRA GRANDE

TAILLE PETITE

TISSU EN 140 CM

COMPAREZ LES PIÈCES DU PATRON AVANT DE COUPER

IMPORTANT ! SUIVEZ CES INSTRUCTIONS FACILES ÉTAPE SUR ÉTAPE - LES PARTIES OMBRÉES MONTRENT L'ENDROIT DU TISSU

Épingler ou bâtir pour ajuster

La valeur de couture est de 1.5 cm. Faire coïncider toutes les encoches

GUIDE

PIÈCE DU PATRON

GUIDE DU DOS—Pince—Amener les O moyens l'un sur l'autre. Épingler ou bâtir ; amenuiser à la pointe.

GUIDE DU DEVANT—Superposer au dos sur les bords de l'épaule et du dessous de bras, faire coïncider les lignes de couture. Épingler ou bâtir.

Épingler le guide sur la robe ou le chemisier ; faire coïncider les milieux et les coutures.

Modèles A et E—Découper les emmanchures le long des O moyens. Marquer les encoches.

Modèles B, C et C-1—Découper les bords de l'emmanchure de la robe ou du chemisier des pièces du patron. Marquer les encoches.

Extérieur

Note : Ces manches doivent s'ajuster avec des épaulettes, sauf pour le modèle D.

Étape 2

MODÈLE A

MANCHE DOS—Piquer sur la MANCHE DEVANT sur les épaules. Ouvrir au fer. Intérieur

Couper en zigzag ou piquer le bord sur les coutures.

Faire une rangée de points de fronce le long de la couture d'épaule au-dessous du O moyen. Ajouter une rangée de 6 mm sur chaque côté de la couture.

Extérieur

SOUTIEN—Couper l'extra-fort de la longueur du soutien. Marquer les O moyens et les petits o.

Étape 3

Placer le centre du soutien sur l'envers le long de la couture d'épaule ; faire coïncider le O moyen ; ayant les bords supérieur et inférieur au même niveau. Ajuster les fronces. Coudre à travers les deux rangées de fronces sur le soutien.

Piquer la couture de dessous de bras de la manche. Cranter la courbe. Ouvrir au fer.

Bord inférieur—Couper une parementure en biais de 3.8 cm de large. Piquer sur le bord ; rejoindre les extrémités en couture sur le dessous de bras. Recouper la couture. Cranter la courbe.

Replier le bord libre de la parementure en biais. Faire un ourlet invisible.

MONTER LA MANCHE À L'EMMANCHURE

Épingler la manche sur l'emmanchure ; faire coïncider les coutures d'épaule et les encoches. Distribuer légèrement l'ampleur.

Piquer la couture sur le côté de la manche. Ajouter une autre rangée à 6 mm de la couture. Recouper près de la seconde piqûre. Presser.

Étape 4

MODÈLE B

Extérieur

MANCHE—Faire deux rangées de points de fronce à 6 mm de distance entre les O moyens sur le bord supérieur comme illustré.

Piquer la couture. Ouvrir au fer.

Bord inférieur—Couper une bande de biais de 3.8 cm de large pour la coulisse.

Bâtir sur le bord inférieur, replier les extrémités sur la couture de dessous de bras. (Cela forme une ouverture pour l'élastique.) Piquer et recouper la couture.

Retourner la coulisse vers l'intérieur. Bâtir ; replier le bord libre. Piquer en place.

Étape 5

Couper l'élastique de la mesure du bras. Insérez la coulisse ; superposer et coudre les extrémités.

Épingler la manche sur l'emmanchure ; le O moyen sur la couture d'épaule, faire coïncider les encoches. Tirer sur le fil de fronces.

Piquer la couture comme décrit pour le modèle A.

Étape 6

MODÈLES C et C 1

MANCHE—Modèle C—Couper une parementure de 7.5 cm X 11.3 cm. Replier les bords. Piquer.

Bâtir par-dessus les O moyens. Piquer à travers les O moyens ; diminuer à une pointe sur l'extrémité. Faire une coupe entre la piqûre.

Retourner la parementure vers l'intérieur ; fixer sur les coins.

Piquer la couture. Ouvrir au fer.

Faire deux rangées de points de fronce à 6 mm de distance sur le bord inférieur.

Étape 7

POIGNET—Plier. Piquer les extrémités et piquer jusqu'au O moyen. Recouper la couture. Retourner.

Épingler un bord sur la manche ; faire coïncider les encoches. Tirer sur le fil de fronces. Piquer. Replier le bord libre. Faire un ourlet par-dessus la couture.

Faire les boutonsnières sur les O moyens. Reportez-vous à la dernière colonne. Fermer le poignet avec des boutons.

Modèle C-1—Réaliser comme décrit pour le modèle C.

POIGNET—Préparer et attacher sur la manche, comme décrit pour le modèle C.

Étape 8

NOUVELLE MÉTHODE «RAPIDE ET FACILE» POUR MONTER LA MANCHE DANS L'EMMANCHURE SANS RÉTRÉCIR

Piquer UNIQUEMENT à 0.3 cm du bord de la tête de manche ; utiliser un long point. (A)

Épingler la manche sur l'emmanchure ; le O moyen sur la couture d'épaule, faire coïncider les encoches. (B). Tirer sur un fil ; répartir l'ampleur pour ajuster l'emmanchure.

Retourner la manche et l'emmanchure à l'opposé, comme illustré. (C) Ayant les pouces sur la partie supérieure de l'emmanchure et les doigts en courbe vers le bas, répartir l'ampleur sur l'emmanchure le long de la ligne de couture. (Presser les doigts et les pouces l'un sur l'autre pour lisser les fronces sur la ligne de couture). Épingler en intervalles de 1.3 cm.

Bâtir la manche sur l'emmanchure en fixant la manche à l'opposé, comme illustré. (D)

Piquer la couture sur le côté de la manche. Ajouter une autre rangée à 6 mm de la couture. Recouper près de la seconde piqûre. Presser.

Note : Il ne faut pas rétrécir.

Étape 9

MODÈLE D

PIÈCE DU PATRON CRAN

GUIDE DU DEVANT—Superposer au GUIDE DU DOS sur les bords du dessous de bras, faire coïncider les lignes de couture. Épingler ou bâtir.

Épingler le guide sur la robe ; faire coïncider les milieux et les coutures de dessous de bras. Découper les bords de l'emmanchure comme les pièces du patron. Marquer les encoches.

MANCHE—Piquer la PAREMENTURE sur la MANCHE le long du bord supérieur. Recouper la couture. Cranter les coins intérieurs vers les O moyens.

Retourner la parementure vers l'intérieur. Replier le bord intérieur sur la ligne de couture ; cranter sur la courbe. Bâtir en place. Piquer à 19 mm du bord supérieur et près du bord intérieur, en formant une coulisse pour l'élastique.

Étape 10

Élastique—Couper l'élastique de la longueur du patron. Insérer dans la coulisse et coudre fermement les extrémités. Piquer la couture dans la manche. Ouvrir au fer. Coulisse du bord inférieur—replier 6 mm sur le bord inférieur. Retourner la coulisse vers l'intérieur sur la ligne de couture. Bâtir. Surpiquez ; laissez une ouverture pour l'élastique.

Élastique—Couper pour ajuster le bras. Insérer dans la coulisse ; superposer et coudre les extrémités. Épingler la manche sur l'emmanchure, faire coïncider les encoches. Distribuer légèrement l'ampleur. Piquer la couture comme décrit pour le modèle A. Superposer le bord supérieur de la robe par-dessus les coins libres de la manche. Surpiquer.

Ourler l'extra-fort à travers le bord non fini de la manche, comme illustré.

Étape 11

MODÈLE E

MANCHE—Pinces—Amener les O moyens l'un sur l'autre. Piquer ; amenuiser à la pointe. Presser vers le bas. Piquer la couture. Laisser une ouverture de 7.5 cm sur le bord inférieur. Sur l'endroit, piquer l'extra-fort sur les bords ouverts. Retourner vers l'intérieur. Ourler en place. Fermer avec des boutons-pression.

MODÈLE AGRANDIE

Coudre la manche sur l'emmanchure, comme décrit pour le modèle A ; le O moyen sur la couture d'épaule, faire coïncider les encoches.

BOUTONNIÈRE

Boutonnière horizontale—Piquer autour de la marque du bâti.

Couper le long du bâti. Surfiler.

Faire la boutonnière de droite à gauche, en travaillant en éventail au bout où la tension se produit.

Piquer au point de feston sur l'autre bout.

LIVRE DE COUTURE DE BUTTERICK

Des centaines d'illustrations.

Gardez toujours une copie sur votre table de couture comme une référence facile. Les instructions pratiques de couture simplifient vos problèmes de couture.

À tous les compteurs des Patrons Butterick.