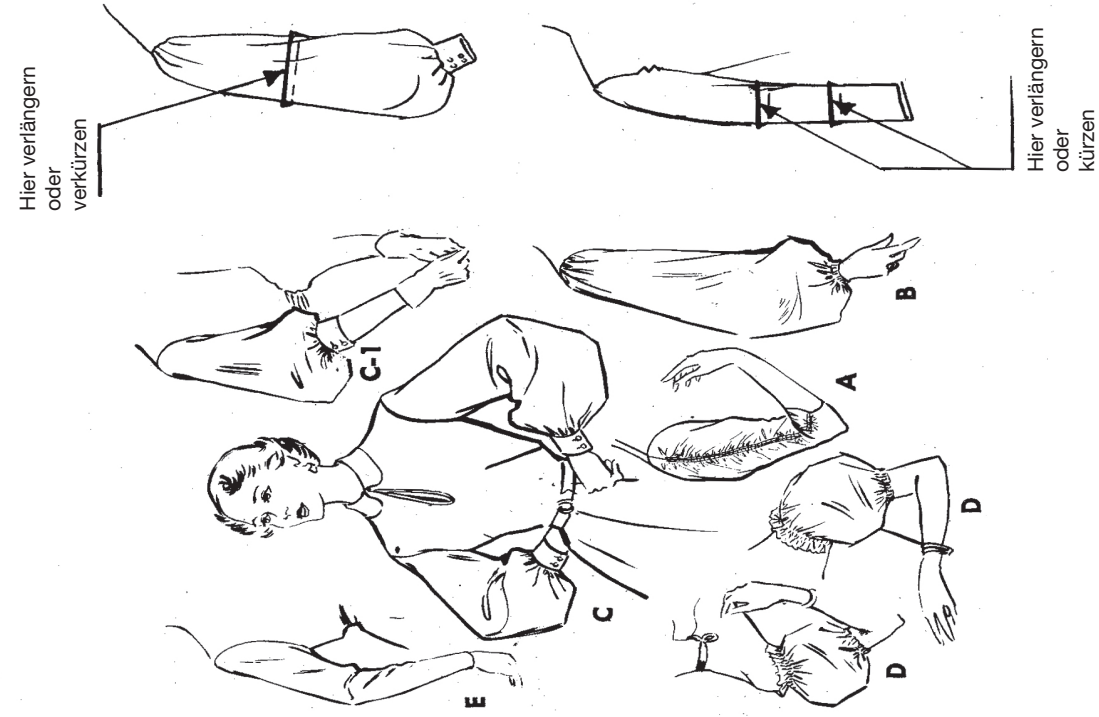


AUTHENTISCHE REPRODUKTION VON VINTAGE-MUSTERN
 ENTHÄLT ZUSÄTZLICHE GRÖSSENOPTIONEN UND LAYOUTS FÜR DEN ZUSCHNITT

BUTTERICK ANLEITUNG ZUM SCHNEIDEN UND SCHNEIDERN

BUTTERICK MUSTER 5302

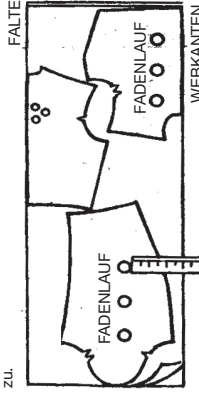


INFORMATIONEN ZUM ZUSCHNITT

Enschärfen – Stellen Sie sicher, dass Wolstoffe, waschbare Stoffe und Einlagen vor dem Zuschneiden eingeschrumpt werden.
 Längenerhöhungen sollten, falls erforderlich, in den Schnittmustern wie links abgebildet vorgenommen werden.

Markieren Sie mit Bleistift den Schnittplan für Modell, Größe und Breite des gewählten Stoffes. Wählen Sie die Schnittteile entsprechend des Modells aus zu schneidenden Kleidungsstück aus. Vergleichen Sie diese mit dem Schnittmuster und überprüfen Sie die Nummern. Legen Sie die nicht zu verwendenden Teile zurück in den Umschlag.

Alle Schnittmuster sollten vor dem Zuschneiden an den Stoff geheftet werden. Stecken Sie die Stecknadeln an der Fadenlinie und direkt an den Nählinienperforationen im rechten Winkel zur Schnittmusterkarte fest. Platzieren Sie die Stecknadeln so, dass die genaue Linie erhalten bleibt. Schneiden Sie gleichmäßig entlang der Musterkanten - schneiden Sie Kerben zu!



Legen Sie alle mit markierten Teile auf der Falte.

Die Fadenlauflinie muss parallel zu den Webkanten verlaufen.

MUSTERPERFORATIONEN

Mittlere Dreifachperforationen (im Dreieck) zeigen den Falz des Stoffes an.

Die Linie der großen Einzelperforation oder der kleinen Dreifachperforation zeigt die Faser des Stoffes an.

Alle entsprechenden Kerben müssen übereinstimmen. Richten Sie den Stoff durch Ziehen an einem Faden oder Einreihen in Querrichtung aus. Legen Sie die Schnittmusterstücke auf die rechte Seite des Stoffes, es sei denn, der Stoff ist gefaltet. Wenn das Schnittmuster nur für die rechte Seite des Kleidungsstücks angegeben ist, und Sie den Stoff in der Schnitttafel aufgeklopft ist, achten Sie darauf, die Schnittteile für die linke Seite umzudrehen, wie in der Schnitttafel durch gestrichelte Linien angegeben.

Führen Sie einen Heftfaden durch die vordere und hintere Mitte. Entfalten Sie ihn erst, wenn das Kleidungsstück fertiggestellt ist.

Markieren Sie alle Perforationen mit Schneiderkreide oder Schneidernägeln. (Verwenden Sie für jede Größe der Perforation verschiedenfarbige Kreide oder Fäden).

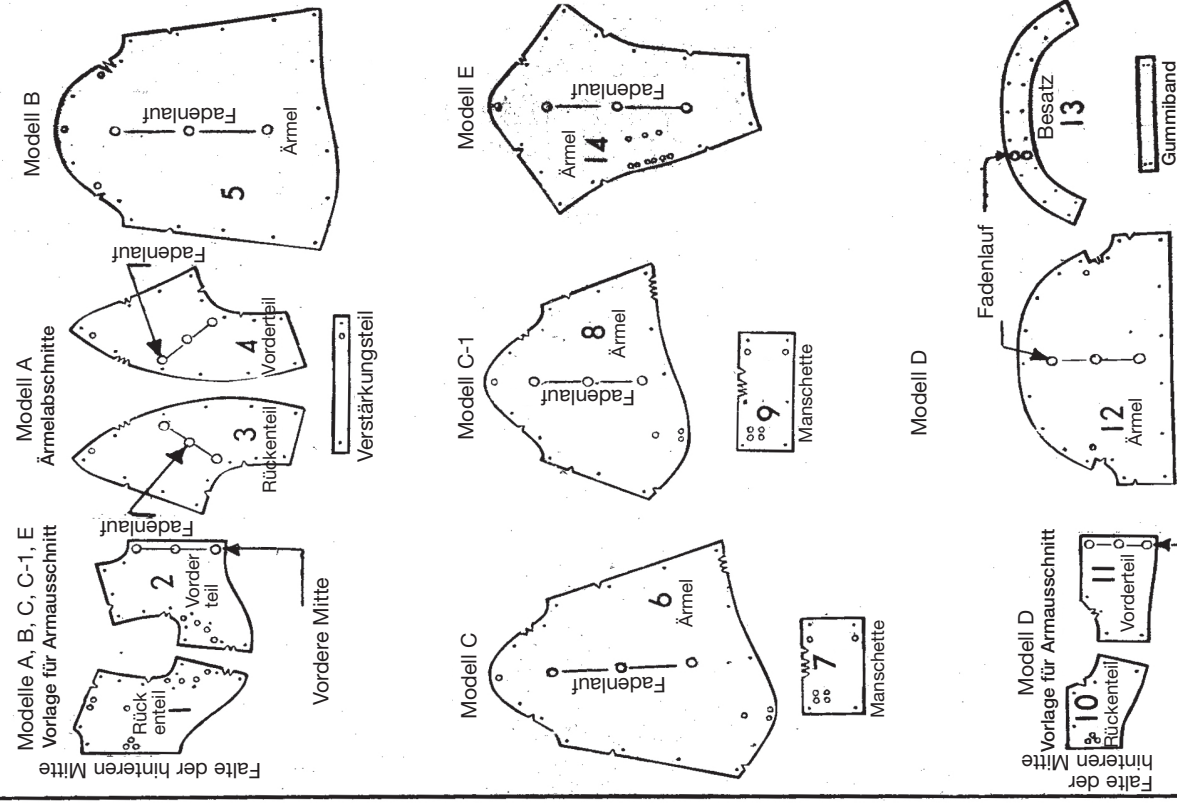
SCHNEIDERKREIDE - Stecken Sie die Perforationen durch und markieren Sie über der Nadel. Wenden Sie den Stoff und markieren Sie auf der linken Seite. (Wenn der Stoff nur einmal geschnitten wird, nur auf der linken Seite markieren).

SCHNEIDERNÄGELN - Verwenden Sie einen langen, doppelten Faden; nähen Sie an jeder Perforation zwei kleine Stiche durch beide Stofflagen, so dass eine Schlaufe entsteht, wie gezeigt.

Schneiden Sie die langen Fäden zwischen den einzelnen Schneidernägeln ab; trennen Sie nun den Stoff vorsichtig und schneiden Sie durch die Mitte der Fäden - so bleiben auf jeder Lage Fadenbüschel zurück.

ZUSCHNEIDEPÄNE - ORDNET SIE DIE TEILE WIE ABGEBILDET AN. EINE GLEICHMÄSSIGE 1.6 cm-NAHT IST VORGESEHEN

DIAGRAMM VON 16 SCHNITTMUSTERTEILEN - 5302

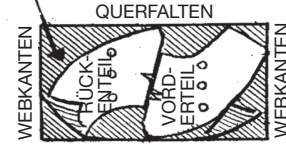


DIE SCHATTIERUNG ZEIGT DEN STOFF ZWISCHEN DEN SCHNITTTEILEN



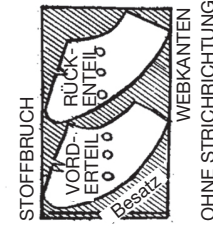
MODELL A

89 cm STOFF
 ALLE GRÖSSEN



OHNE STRICHRICHTUNG

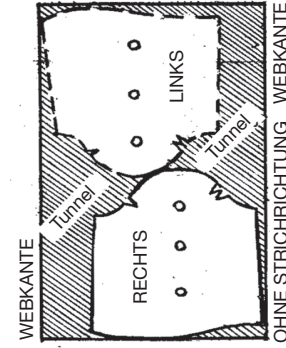
99 - 114 cm STOFF
 ALLE GRÖSSEN



OHNE STRICHRICHTUNG

MODELL B

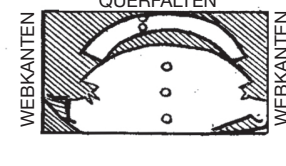
89 - 99 - 114 cm STOFF
 ALLE GRÖSSEN



OHNE STRICHRICHTUNG

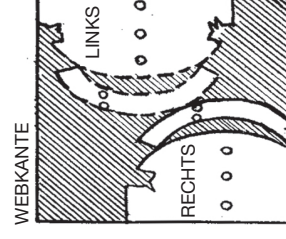
MODELL D

89 - 99 cm STOFF
 ALLE GRÖSSEN



OHNE STRICHRICHTUNG

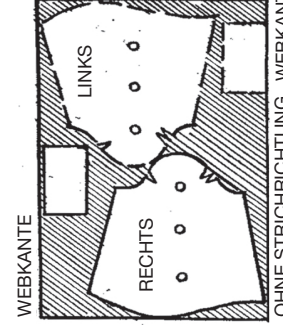
115 cm STOFF
 ALLE GRÖSSEN



OHNE STRICHRICHTUNG

MODELL C

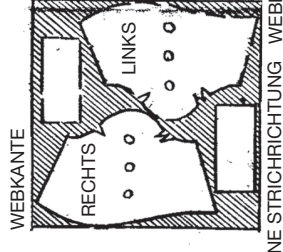
89 - 99 - 114 cm STOFF
 ALLE GRÖSSEN



OHNE STRICHRICHTUNG

MODELL C-1

89 - 99 - 114 cm STOFF
 ALLE GRÖSSEN

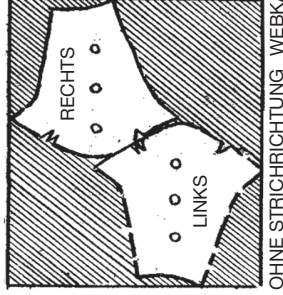


OHNE STRICHRICHTUNG

MODELLE

99 cm STOFF
 ALLE GRÖSSEN

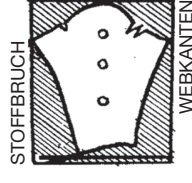
114 cm STOFF
 MITTEL-GROSS-EXTRA GROSSE GRÖSSEN



OHNE STRICHRICHTUNG

114 cm STOFF
 KLEINE GRÖSSE

137 cm STOFF
 ALLE GRÖSSEN



SCHNITTMUSTERTEILE VOR DEM ZUSCHNEIDEN VERGLEICHEN

WICHTIG!

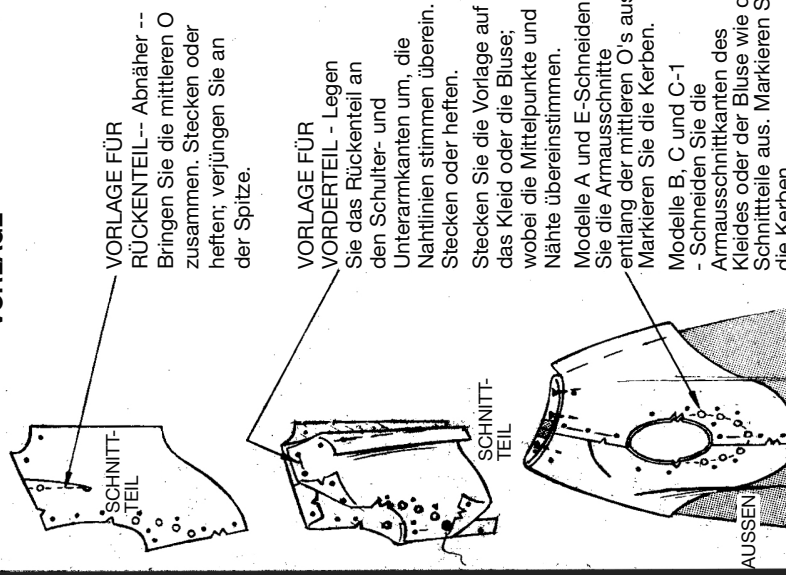
FOLGEN SIE DIESER EINFACHEN ANLEITUNGEN SCHRITT FÜR SCHRITT

SCHATTIERTE TEILE ZEIGEN DIE RECHTE SEITE DES STOFFES

SCHRITT 1

Stecken oder heften für die Passform
Die Nahtzugabe beträgt 1,6 cm. Passen Sie alle Kerben

VORLAGE



VORLAGE FÜR RÜCKENTEIL - Abnäher -- Bringen Sie die mittleren O zusammen. Stecken oder heften; verjüngen Sie an der Spitze.

VORLAGE FÜR VORDERTEIL - Legen Sie das Rückenteil an den Schulter- und Unterarmkanten um, die Nahtlinien stimmen überein. Stecken oder heften.

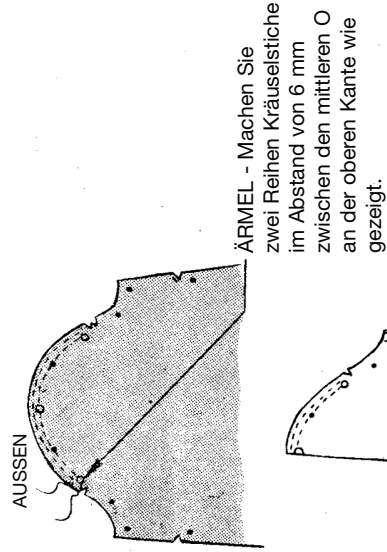
Stecken Sie die Vorlage auf das Kleid oder die Bluse; wobei die Mittelpunkte und Nähe übereinstimmen.

Modelle A und E-Schneiden Sie die Armausschnitte entlang der mittleren O's aus. Markieren Sie die Kerben. Modelle B, C und C-1 - Schneiden Sie die Armausschnittkanten des Kleides oder der Bluse wie die Schnittteile aus. Markieren Sie die Kerben.

Hinweis: Diese Ärmel sind mit Schulterpolstern zu versehen, außer in Modell D.

SCHRITT 4

MODELL B



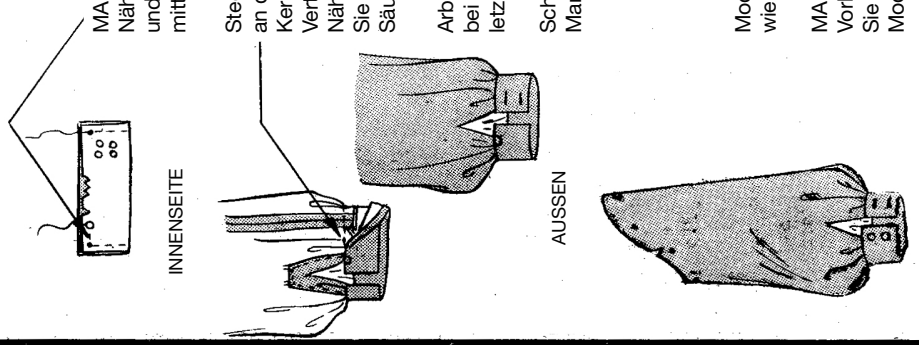
ÄRMEL - Machen Sie zwei Reihen Kräuselstiche im Abstand von 6 mm zwischen den mittleren O an der oberen Kante wie gezeigt.

Nähen Sie die Naht. Aufbügeln.

Untere Kante - Schneiden Sie einen 3,8 cm breiten Schrägstreifen für Besatz zu.

Heften Sie an der unteren Kante; schlagen Sie die Enden an der Achselnaht ein. (Dadurch entsteht eine Öffnung für das Gummiband.) Nähen und beschneiden Sie die Naht. Wenden Sie den Tunnel nach innen. Heften; schlagen Sie die freie Kante ein. Nähen Sie fest.

SCHRITT 7



MANSCHETTE - Falte. Nähen Sie die Enden und nähen Sie auf einen mittleren O. Wenden.

Stecken Sie eine Kante an den Ärmel; wobei die Kerben übereinstimmen. Verteilen Sie die Kräusel. Nähen Sie. Schlagen Sie die freie Kante ein. Säumen Sie über die Naht.

Arbeiten Sie Knopflocher bei mittleren O. Siehe letzte Spalte.

Schließen Sie die Manschette mit Knöpfen.

Modell C-1 - Arbeiten Sie wie in Modell C.

MANSCHETTE - Vorbereiten und befestigen Sie am Ärmel, wie in Modell C.

SCHRITT 10

Gummiband - Schneiden Sie das Gummiband in der Länge des Schnittmusters zu. Setzen Sie in den Tunnel ein und nähen Sie die Enden.

Nähen Sie die Naht im Ärmel. Aufbügeln.

Tunnel an der unteren Kante - schlagen Sie 6 mm an der unteren Kante ein. Wenden Sie den Tunnel ab der Nahtlinie nach innen. Heften. Steppen Sie an, lassen Sie dabei eine Öffnung für das Gummiband.

Gummiband - Schneiden Sie es auf den Arm zu. Setzen Sie in den Tunnel ein; appen und nähen Sie die Enden.

Stecken Sie den Ärmel in den Armausschnitt, wobei die Kerben übereinstimmen. Passen Sie leicht an.

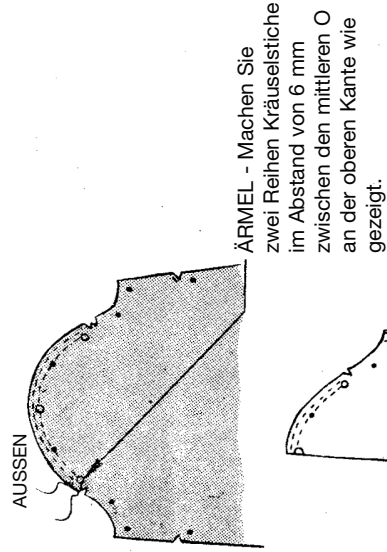
Nähen Sie die Naht, wie bei Modell A.

Lappen Sie die obere Kante des Kleides über die freien Ecken des Ärmels. Steppen Sie ab.

Säumen Sie das Nahtband wie gezeigt über die Schnittkante des Ärmels.

SCHRITT 5

MODELL A



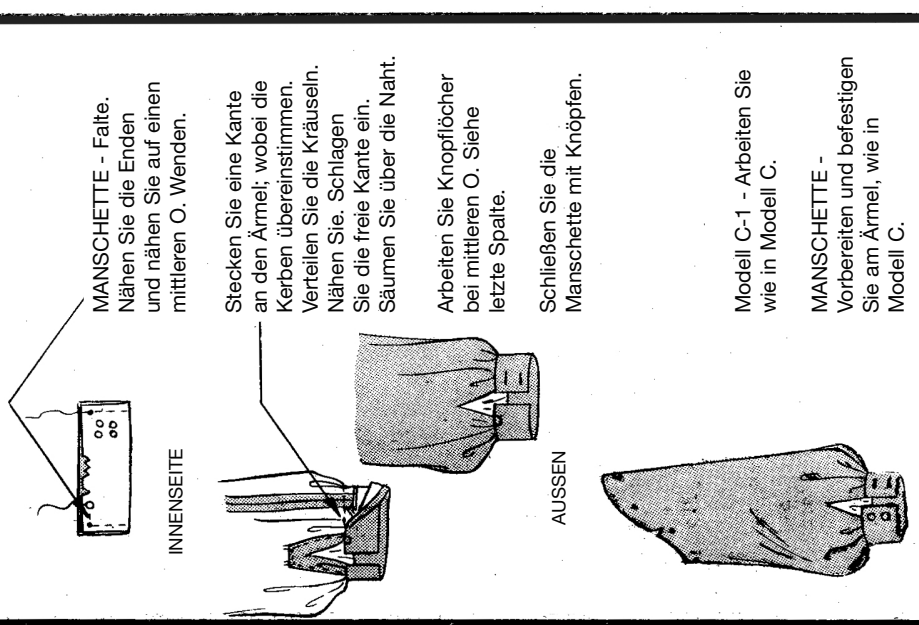
ÄRMEL - Machen Sie zwei Reihen Kräuselstiche im Abstand von 6 mm zwischen den mittleren O an der oberen Kante wie gezeigt.

Nähen Sie die Naht. Aufbügeln.

Untere Kante - Schneiden Sie einen 3,8 cm breiten Schrägstreifen für Besatz zu.

Heften Sie an der unteren Kante; schlagen Sie die Enden an der Achselnaht ein. (Dadurch entsteht eine Öffnung für das Gummiband.) Nähen und beschneiden Sie die Naht. Wenden Sie den Tunnel nach innen. Heften; schlagen Sie die freie Kante ein. Nähen Sie fest.

SCHRITT 8



MANSCHETTE - Falte. Nähen Sie die Enden und nähen Sie auf einen mittleren O. Wenden.

Stecken Sie eine Kante an den Ärmel; wobei die Kerben übereinstimmen. Verteilen Sie die Kräusel. Nähen Sie. Schlagen Sie die freie Kante ein. Säumen Sie über die Naht.

Arbeiten Sie Knopflocher bei mittleren O. Siehe letzte Spalte.

Schließen Sie die Manschette mit Knöpfen.

Modell C-1 - Arbeiten Sie wie in Modell C.

MANSCHETTE - Vorbereiten und befestigen Sie am Ärmel, wie in Modell C.

SCHRITT 11

Gummiband - Schneiden Sie das Gummiband in der Länge des Schnittmusters zu. Setzen Sie in den Tunnel ein und nähen Sie die Enden.

Nähen Sie die Naht im Ärmel. Aufbügeln.

Tunnel an der unteren Kante - schlagen Sie 6 mm an der unteren Kante ein. Wenden Sie den Tunnel ab der Nahtlinie nach innen. Heften. Steppen Sie an, lassen Sie dabei eine Öffnung für das Gummiband.

Gummiband - Schneiden Sie es auf den Arm zu. Setzen Sie in den Tunnel ein; appen und nähen Sie die Enden.

Stecken Sie den Ärmel in den Armausschnitt, wobei die Kerben übereinstimmen. Passen Sie leicht an.

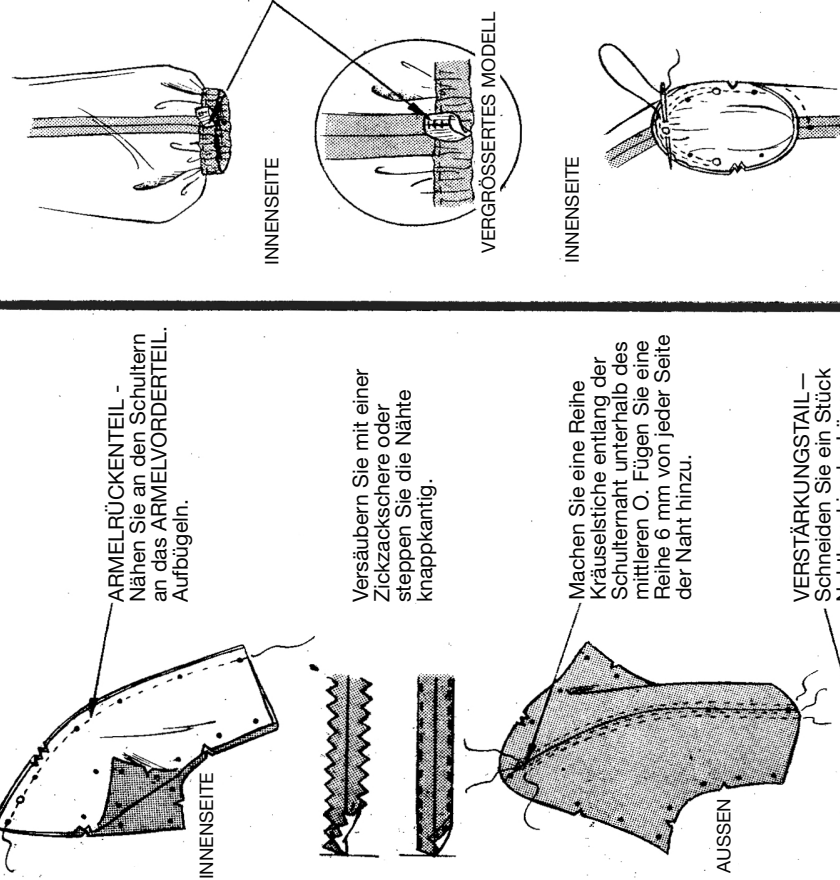
Nähen Sie die Naht, wie bei Modell A.

Lappen Sie die obere Kante des Kleides über die freien Ecken des Ärmels. Steppen Sie ab.

Säumen Sie das Nahtband wie gezeigt über die Schnittkante des Ärmels.

SCHRITT 2

MODELL A



ÄRMELRÜCKENTEIL - Nähen Sie an den Schultern an das ÄRMELVORDERTEIL. Aufbügeln.

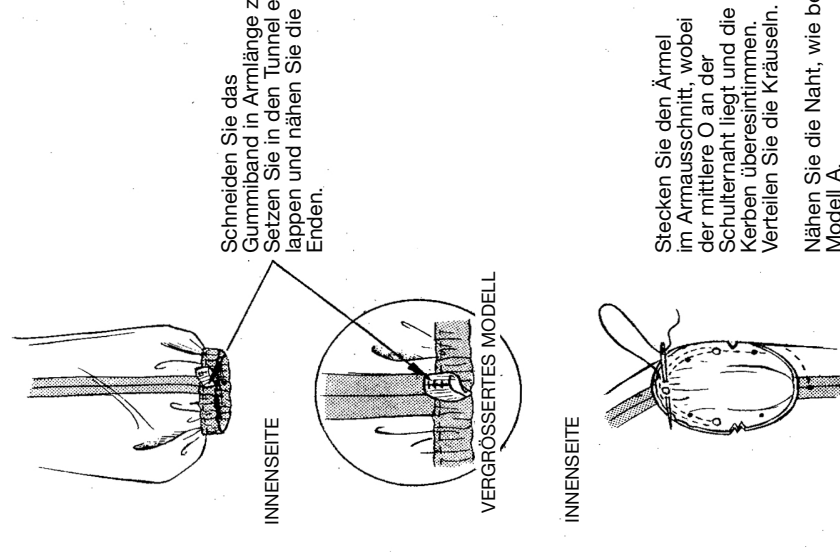
Versäubern Sie mit einer Zickzackschere oder steppen Sie die Nähte knappkantig.

Machen Sie eine Reihe Kräuselstiche entlang der Schulternaht unterhalb des mittleren O. Fügen Sie eine Reihe 6 mm von jeder Seite der Naht hinzu.

VERSTÄRKUNGSTEIL - Schneiden Sie ein Stück Nahtband in der Länge vom Verstärkungsteil zu. Markieren Sie den mittleren O und die kleinen o.

SCHRITT 3

MODELL C und C 1

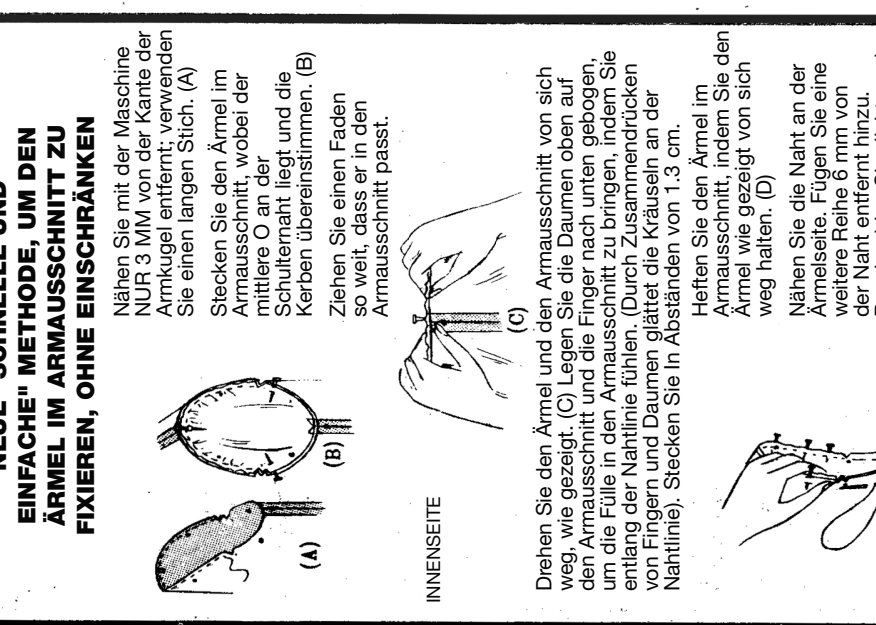


Schneiden Sie das Gummiband in Armlänge zu. Setzen Sie in den Tunnel ein; lappen und nähen Sie die Enden.

Stecken Sie den Ärmel im Armausschnitt, wobei der mittlere O an der Schulternaht liegt und die Kerben übereinstimmen. Verteilen Sie die Kräusel.

Nähen Sie die Naht, wie bei Modell A.

SCHRITT 6



ÄRMEL - Abnäher -- Bringen Sie die mittleren O zusammen. Nähen Sie; verjüngen Sie sie zu einer Spitze. Nach unten bügeln.

Nähen Sie die Naht. Lassen Sie an der unteren Kante eine 7,5 cm-Öffnung.

Nähen Sie auf der Außenseite das Nahtband an die offenen Kanten. Drehen Sie auf die Innenseite. Säumen Sie fest. Befestigen Sie mit Druckknöpfen.

Nähen Sie den Ärmel im Armausschnitt, wie bei Modell A, mittlerer O an der Schulternaht, Kerben übereinstimmen.

Legen Sie die Mitte des Verstärkungsteils auf die Innenseite entlang der Schulternaht; passen Sie das mittlere O an; Ober- und Unterkannte müssen gleichmäßig sein.

Verteilen Sie die Kräusel. Nähen Sie die Kräusel. Nähen Sie durch die äußeren Reihen der Kräusel am Verstärkungsteil.

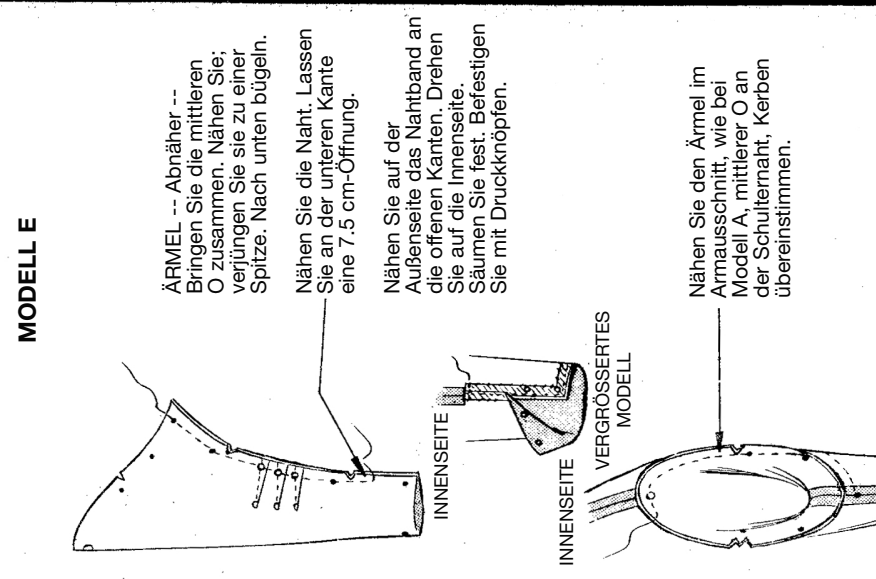
Nähen Sie die Unterarmnaht des Ärmels. Schneiden Sie die Kurve ein. Aufbügeln. Untere Kante - Schneiden Sie einen 3,8 cm breiten Schrägstreifen für Besatz zu. Nähen Sie an der Kante; verbinden Sie die Enden in einer Naht am Unterarm. Beschneiden Sie die Naht. Schneiden Sie die Kurve ein.

Schlagen Sie die freie Kante des Schrägstreifes ein. Machen Sie einen Blindstichsaum.

Stecken Sie den Ärmel in den Armausschnitt; wobei Schulternaht und Kerben übereinstimmen. Passen Sie leicht an.

Nähen Sie die Naht an der Armelseite. Fügen Sie eine weitere Reihe 6 mm von der Naht entfernt hinzu. Beschneiden Sie dicht an der zweiten Naht. Bügeln Sie.

SCHRITT 9



ÄRMEL - Modell C - Schneiden Sie einen Besatz 7,5 cm x 11,5 cm zu. Schlagen Sie die Kanten ein. Nähen Sie.

Heften Sie über die mittleren O. Nähen Sie durch die sich am Ende zu einer Spitze Schlitzen Sie zwischen den Nähten ein. Wenden Sie den Besatz nach innen; heften Sie an den Ecken.

Nähen Sie die Naht. Aufbügeln.

Machen Sie zwei Reihen Kräuselstiche im Abstand von 6 mm an der Unterkannte.

Legen Sie die Mitte des Verstärkungsteils auf die Innenseite entlang der Schulternaht; passen Sie das mittlere O an; Ober- und Unterkannte müssen gleichmäßig sein.

Verteilen Sie die Kräusel. Nähen Sie die Kräusel. Nähen Sie durch die äußeren Reihen der Kräusel am Verstärkungsteil.

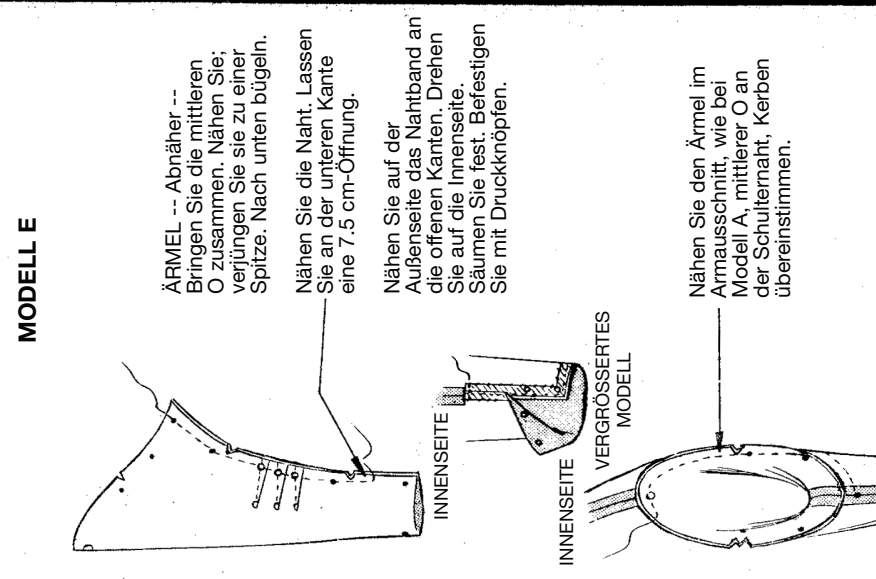
Nähen Sie die Unterarmnaht des Ärmels. Schneiden Sie die Kurve ein. Aufbügeln. Untere Kante - Schneiden Sie einen 3,8 cm breiten Schrägstreifen für Besatz zu. Nähen Sie an der Kante; verbinden Sie die Enden in einer Naht am Unterarm. Beschneiden Sie die Naht. Schneiden Sie die Kurve ein.

Schlagen Sie die freie Kante des Schrägstreifes ein. Machen Sie einen Blindstichsaum.

Stecken Sie den Ärmel in den Armausschnitt; wobei Schulternaht und Kerben übereinstimmen. Passen Sie leicht an.

Nähen Sie die Naht an der Armelseite. Fügen Sie eine weitere Reihe 6 mm von der Naht entfernt hinzu. Beschneiden Sie dicht an der zweiten Naht. Bügeln Sie.

SCHRITT 12



ÄRMEL - Modell C - Schneiden Sie einen Besatz 7,5 cm x 11,5 cm zu. Schlagen Sie die Kanten ein. Nähen Sie.

Heften Sie über die mittleren O. Nähen Sie durch die sich am Ende zu einer Spitze Schlitzen Sie zwischen den Nähten ein. Wenden Sie den Besatz nach innen; heften Sie an den Ecken.

Nähen Sie die Naht. Aufbügeln.

Machen Sie zwei Reihen Kräuselstiche im Abstand von 6 mm an der Unterkannte.

Legen Sie die Mitte des Verstärkungsteils auf die Innenseite entlang der Schulternaht; passen Sie das mittlere O an; Ober- und Unterkannte müssen gleichmäßig sein.

Verteilen Sie die Kräusel. Nähen Sie die Kräusel. Nähen Sie durch die äußeren Reihen der Kräusel am Verstärkungsteil.

Nähen Sie die Unterarmnaht des Ärmels. Schneiden Sie die Kurve ein. Aufbügeln. Untere Kante - Schneiden Sie einen 3,8 cm breiten Schrägstreifen für Besatz zu. Nähen Sie an der Kante; verbinden Sie die Enden in einer Naht am Unterarm. Beschneiden Sie die Naht. Schneiden Sie die Kurve ein.

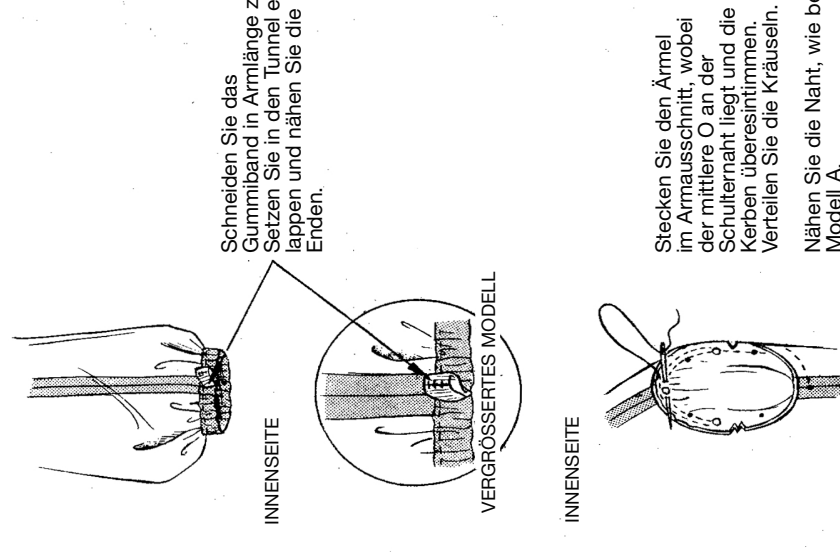
Schlagen Sie die freie Kante des Schrägstreifes ein. Machen Sie einen Blindstichsaum.

Stecken Sie den Ärmel in den Armausschnitt; wobei Schulternaht und Kerben übereinstimmen. Passen Sie leicht an.

Nähen Sie die Naht an der Armelseite. Fügen Sie eine weitere Reihe 6 mm von der Naht entfernt hinzu. Beschneiden Sie dicht an der zweiten Naht. Bügeln Sie.

SCHRITT 13

MODELL C und C 1

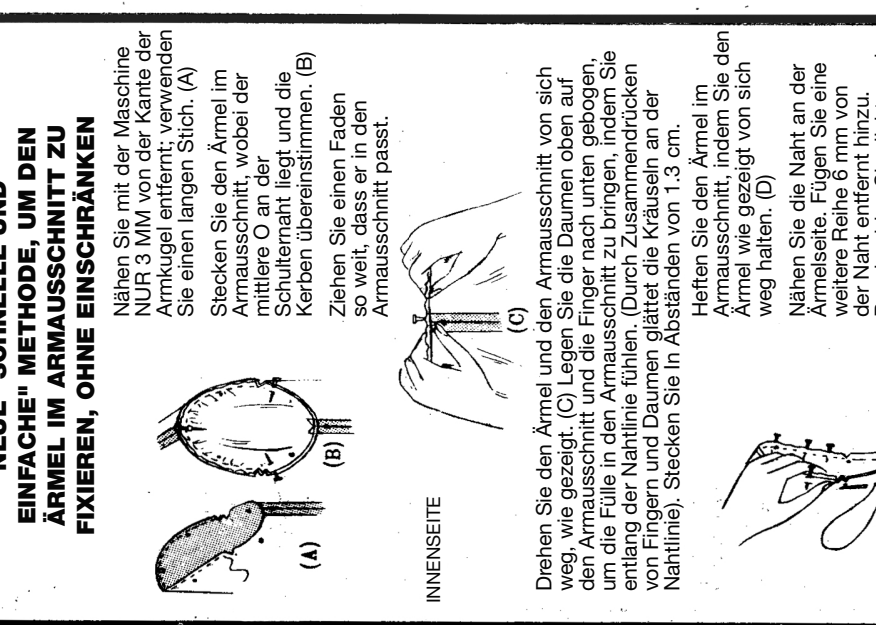


Schneiden Sie das Gummiband in Armlänge zu. Setzen Sie in den Tunnel ein; lappen und nähen Sie die Enden.

Stecken Sie den Ärmel im Armausschnitt, wobei der mittlere O an der Schulternaht liegt und die Kerben übereinstimmen. Verteilen Sie die Kräusel.

Nähen Sie die Naht, wie bei Modell A.

SCHRITT 14



ÄRMEL - Modell C - Schneiden Sie einen Besatz 7,5 cm x 11,5 cm zu. Schlagen Sie die Kanten ein. Nähen Sie.

Heften Sie über die mittleren O. Nähen Sie durch die sich am Ende zu einer Spitze Schlitzen Sie zwischen den Nähten ein. Wenden Sie den Besatz nach innen; heften Sie an den Ecken.

Nähen Sie die Naht. Aufbügeln.

Machen Sie zwei Reihen Kräuselstiche im Abstand von 6 mm an der Unterkannte.

Legen Sie die Mitte des Verstärkungsteils auf die Innenseite entlang der Schulternaht; passen Sie das mittlere O an; Ober- und Unterkannte müssen gleichmäßig sein.

Verteilen Sie die Kräusel. Nähen Sie die Kräusel. Nähen Sie durch die äußeren Reihen der Kräusel am Verstärkungsteil.

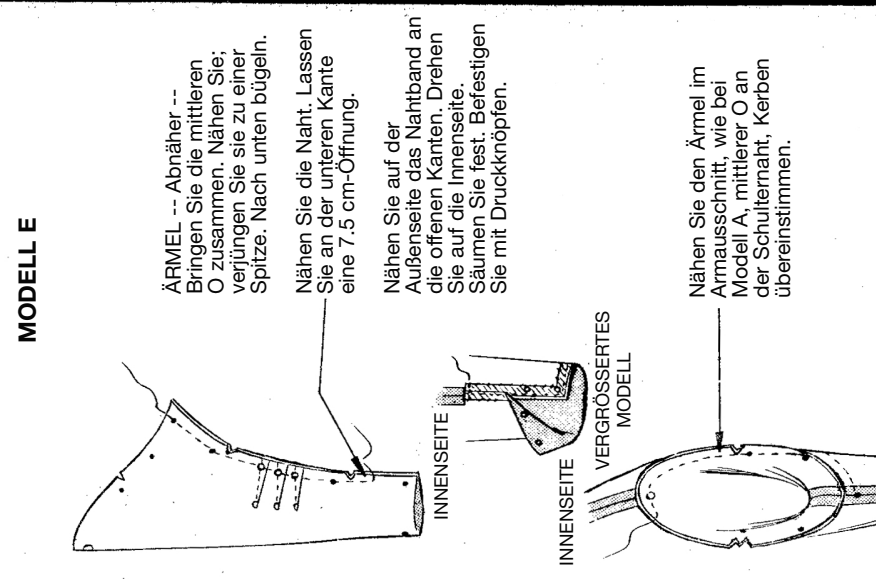
Nähen Sie die Unterarmnaht des Ärmels. Schneiden Sie die Kurve ein. Aufbügeln. Untere Kante - Schneiden Sie einen 3,8 cm breiten Schrägstreifen für Besatz zu. Nähen Sie an der Kante; verbinden Sie die Enden in einer Naht am Unterarm. Beschneiden Sie die Naht. Schneiden Sie die Kurve ein.

Schlagen Sie die freie Kante des Schrägstreifes ein. Machen Sie einen Blindstichsaum.

Stecken Sie den Ärmel in den Armausschnitt; wobei Schulternaht und Kerben übereinstimmen. Passen Sie leicht an.

Nähen Sie die Naht an der Armelseite. Fügen Sie eine weitere Reihe 6 mm von der Naht entfernt hinzu. Beschneiden Sie dicht an der zweiten Naht. Bügeln Sie.

SCHRITT 15



ÄRMEL - Modell C - Schneiden Sie einen Besatz 7,5 cm x 11,5 cm zu. Schlagen Sie die Kanten ein. Nähen Sie.

Heften Sie über die mittleren O. Nähen Sie durch die sich am Ende zu einer Spitze Schlitzen Sie zwischen den Nähten ein. Wenden Sie den Besatz nach innen; heften Sie an den Ecken.

Nähen Sie die Naht. Aufbügeln.

Machen Sie zwei Reihen Kräuselstiche im Abstand von 6 mm an der Unterkannte.

Legen Sie die Mitte des Verstärkungsteils auf die Innenseite entlang der Schulternaht; passen Sie das mittlere O an; Ober- und Unterkannte müssen gleichmäßig sein.

Verteilen Sie die Kräusel. Nähen Sie die Kräusel. Nähen Sie durch die äußeren Reihen der Kräusel am Verstärkungsteil.

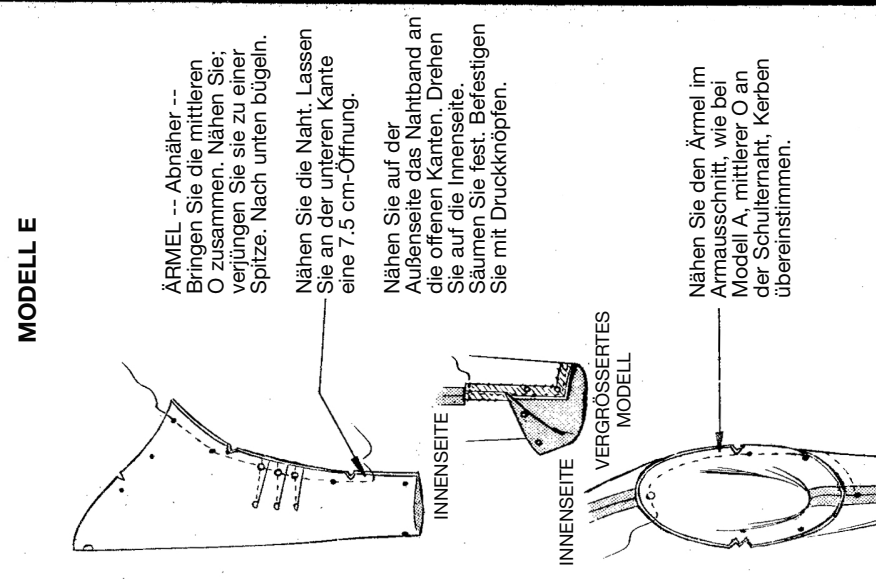
Nähen Sie die Unterarmnaht des Ärmels. Schneiden Sie die Kurve ein. Aufbügeln. Untere Kante - Schneiden Sie einen 3,8 cm breiten Schrägstreifen für Besatz zu. Nähen Sie an der Kante; verbinden Sie die Enden in einer Naht am Unterarm. Beschneiden Sie die Naht. Schneiden Sie die Kurve ein.

Schlagen Sie die freie Kante des Schrägstreifes ein. Machen Sie einen Blindstichsaum.

Stecken Sie den Ärmel in den Armausschnitt; wobei Schulternaht und Kerben übereinstimmen. Passen Sie leicht an.

Nähen Sie die Naht an der Armelseite. Fügen Sie eine weitere Reihe 6 mm von der Naht entfernt hinzu. Beschneiden Sie dicht an der zweiten Naht. Bügeln Sie.

SCHRITT 16



ÄRMEL - Modell C - Schneiden Sie einen Besatz 7,5 cm x 11,5 cm zu. Schlagen Sie die Kanten ein. Nähen Sie.

Heften Sie über die mittleren O. Nähen Sie durch die sich am Ende zu einer Spitze Schlitzen Sie zwischen den Nähten ein. Wenden Sie den Besatz nach innen; heften Sie an den Ecken.

Nähen Sie die Naht. Aufbügeln.

Machen Sie zwei Reihen Kräuselstiche im Abstand von 6 mm an der Unterkannte.

Legen Sie die Mitte des Verstärkungsteils auf die Innenseite entlang der Schulternaht; passen Sie das mittlere O an; Ober- und Unterkannte müssen gleichmäßig sein.

Verteilen Sie die Kräusel. Nähen Sie die Kräusel. Nähen Sie durch die äußeren Reihen der Kräusel am Verstärkungsteil.

Nähen Sie die Unterarmnaht des Ärmels. Schneiden Sie die Kurve ein. Aufbügeln. Untere Kante - Schneiden Sie einen 3,8 cm breiten Schrägstreifen für Besatz zu. Nähen Sie an der Kante; verbinden Sie die Enden in einer Naht am Unterarm. Beschneiden Sie die Naht. Schneiden Sie die Kurve ein.

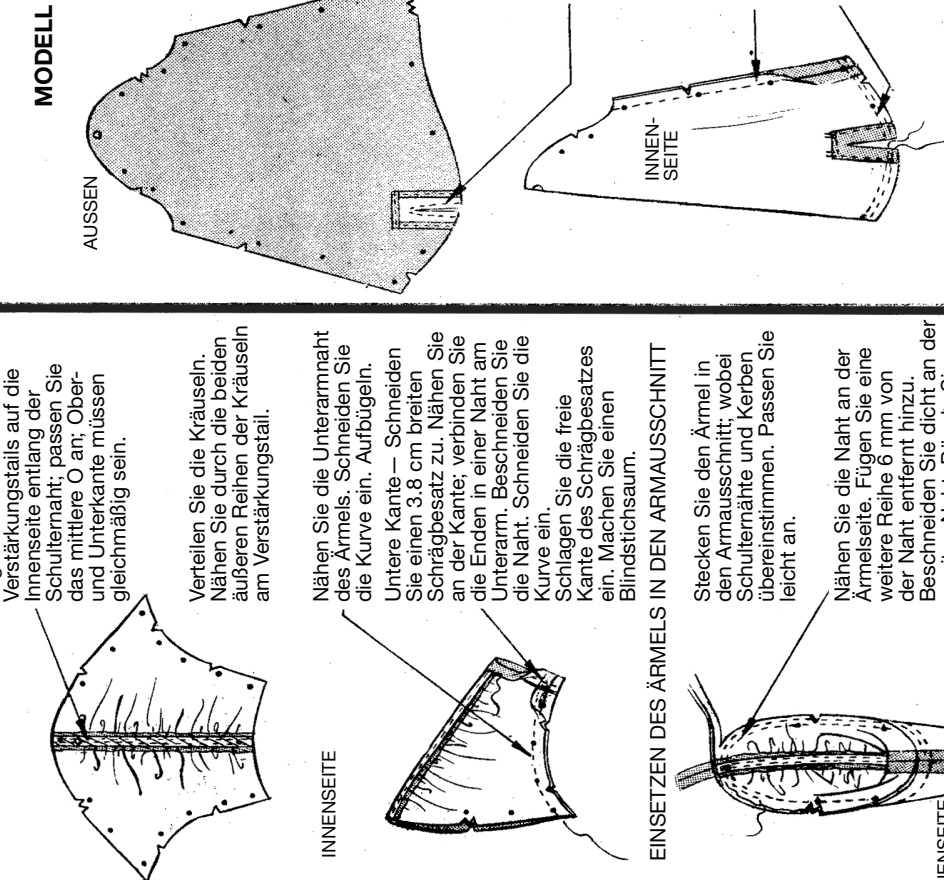
Schlagen Sie die freie Kante des Schrägstreifes ein. Machen Sie einen Blindstichsaum.

Stecken Sie den Ärmel in den Armausschnitt; wobei Schulternaht und Kerben übereinstimmen. Passen Sie leicht an.

Nähen Sie die Naht an der Armelseite. Fügen Sie eine weitere Reihe 6 mm von der Naht entfernt hinzu. Beschneiden Sie dicht an der zweiten Naht. Bügeln Sie.

SCHRITT 17

MODELL C und C 1



ÄRMEL - Modell C - Schneiden Sie einen Besatz 7,5 cm x 11,5 cm zu. Schlagen Sie die Kanten ein. Nähen Sie.

Heften Sie über die mittleren O. Nähen Sie durch die sich am Ende zu einer Spitze Schlitzen Sie zwischen den Nähten ein. Wenden Sie den Besatz nach innen; heften Sie an den Ecken.

Nähen Sie die Naht. Aufbügeln.

Machen Sie zwei Reihen Kräuselstiche im Abstand von 6 mm an der Unterkannte.

Legen Sie die Mitte des Verstärkungsteils auf die Innenseite entlang der Schulternaht; passen Sie das mittlere O an; Ober- und Unterkannte müssen gleichmäßig sein.

Verteilen Sie die Kräusel. Nähen Sie die Kräusel. Nähen Sie durch die äußeren Reihen der Kräusel am Verstärkungsteil.

Nähen Sie die Unterarmnaht des Ärmels. Schneiden Sie die Kurve ein. Aufbügeln. Untere Kante - Schneiden Sie einen 3,8 cm breiten Schrägstreifen für Besatz zu. Nähen Sie an der Kante; verbinden Sie die Enden in einer Naht am Unterarm. Beschneiden Sie die Naht. Schneiden Sie die Kurve ein.

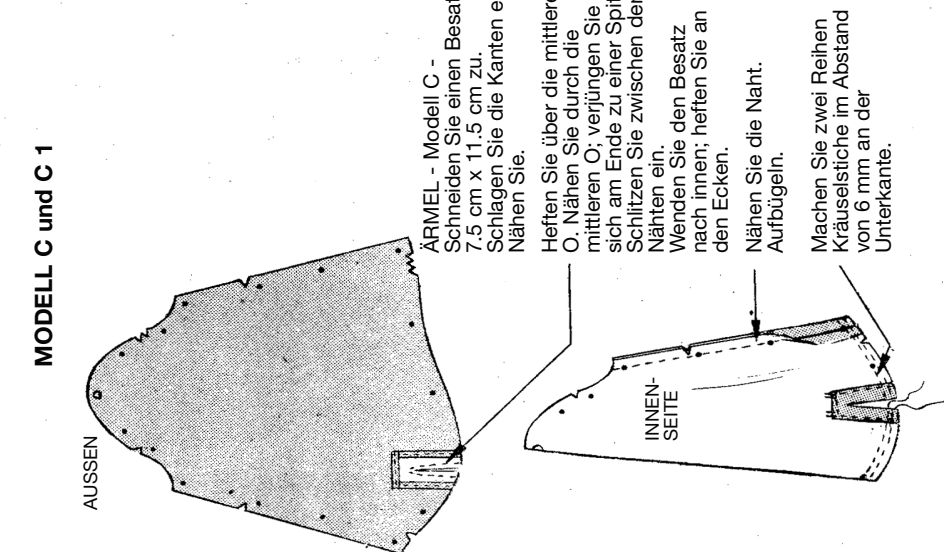
Schlagen Sie die freie Kante des Schrägstreifes ein. Machen Sie einen Blindstichsaum.

Stecken Sie den Ärmel in den Armausschnitt; wobei Schulternaht und Kerben übereinstimmen. Passen Sie leicht an.

Nähen Sie die Naht an der Armelseite. Fügen Sie eine weitere Reihe 6 mm von der Naht entfernt hinzu. Beschneiden Sie dicht an der zweiten Naht. Bügeln Sie.

SCHRITT 18

MODELL C und C 1



ÄRMEL - Modell C - Schneiden Sie einen Besatz 7,5 cm x 11,5 cm zu. Schlagen Sie die Kanten ein. Nähen Sie.

Heften Sie über die mittleren O. Nähen Sie durch die sich am Ende zu einer Spitze Schlitzen Sie zwischen den Nähten ein. Wenden Sie den Besatz nach innen; heften Sie an den Ecken.

Nähen Sie die Naht. Aufbügeln.

Machen Sie zwei Reihen Kräuselstiche im Abstand von 6 mm an der Unterkannte.

Legen Sie die Mitte des Verstärkungsteils auf die Innenseite entlang der Schulternaht; passen Sie das mittlere O an; Ober- und Unterkannte müssen gleichmäßig sein.

Verteilen Sie die Kräusel. Nähen Sie die Kräusel. Nähen Sie durch die äußeren Reihen der Kräusel am Verstärkungsteil.

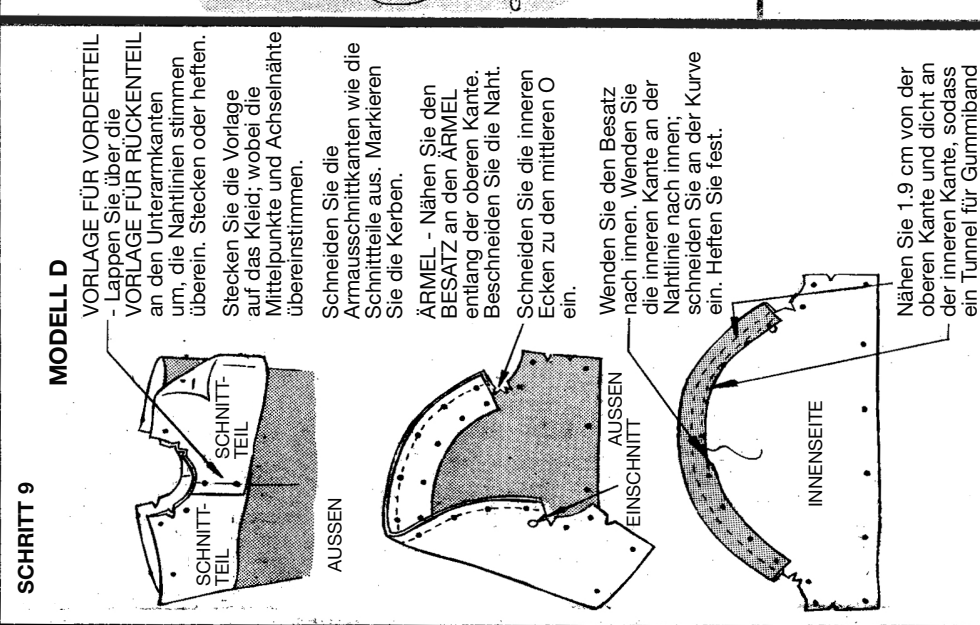
Nähen Sie die Unterarmnaht des Ärmels. Schneiden Sie die Kurve ein. Aufbügeln. Untere Kante - Schneiden Sie einen 3,8 cm breiten Schrägstreifen für Besatz zu. Nähen Sie an der Kante; verbinden Sie die Enden in einer Naht am Unterarm. Beschneiden Sie die Naht. Schneiden Sie die Kurve ein.

Schlagen Sie die freie Kante des Schrägstreifes ein. Machen Sie einen Blindstichsaum.

Stecken Sie den Ärmel in den Armausschnitt; wobei Schulternaht und Kerben übereinstimmen. Passen Sie leicht an.

Nähen Sie die Naht an der Armelseite. Fügen Sie eine weitere Reihe 6 mm von der Naht entfernt hinzu. Beschneiden Sie dicht an der zweiten Naht. Bügeln Sie.

SCHRITT 19



ÄRMEL - Modell C - Schneiden Sie einen Besatz 7,5 cm x 11,5 cm zu. Schlagen Sie die Kanten ein. Nähen Sie.

Heften Sie über die mittleren O. Nähen Sie durch die sich am Ende zu einer Spitze Schlitzen Sie zwischen den Nähten ein. Wenden Sie den Besatz nach innen; heften Sie an den Ecken.

Nähen Sie die Naht. Aufbügeln.

Machen Sie zwei Reihen Kräuselstiche im Abstand von 6 mm an der Unterkannte.

Legen Sie die Mitte des Verstärkungsteils auf die Innenseite entlang der Schulternaht; passen Sie das mittlere O an; Ober- und Unterkannte müssen gleichmäßig sein.

Verteilen Sie die Kräusel. Nähen Sie die Kräusel. Nähen Sie durch die äußeren Reihen der Kräusel am Verstärkungsteil.

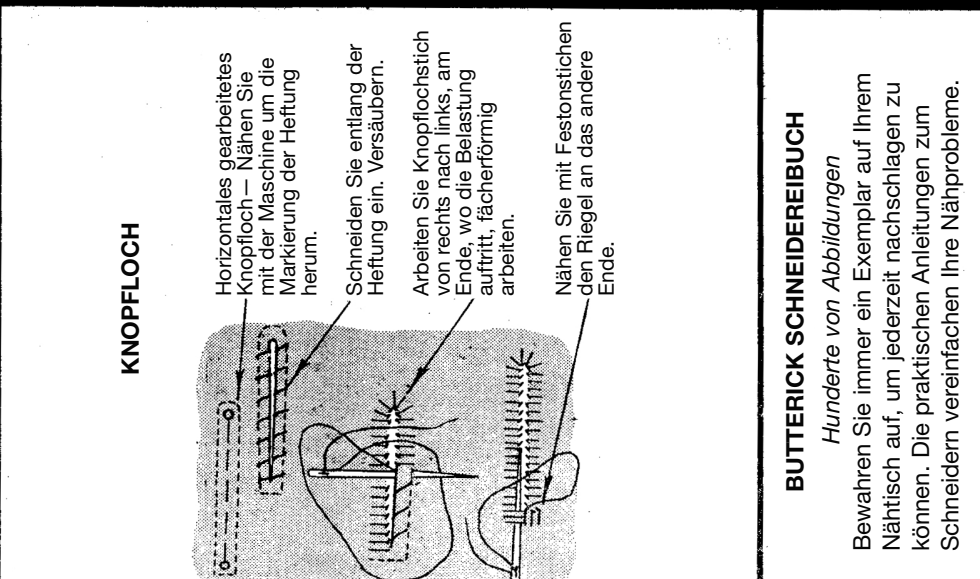
Nähen Sie die Unterarmnaht des Ärmels. Schneiden Sie die Kurve ein. Aufbügeln. Untere Kante - Schneiden Sie einen 3,8 cm breiten Schrägstreifen für Besatz zu. Nähen Sie an der Kante; verbinden Sie die Enden in einer Naht am Unterarm. Beschneiden Sie die Naht. Schneiden Sie die Kurve ein.

Schlagen Sie die freie Kante des Schrägstreifes ein. Machen Sie einen Blindstichsaum.

Stecken Sie den Ärmel in den Armausschnitt; wobei Schulternaht und Kerben übereinstimmen. Passen Sie leicht an.

Nähen Sie die Naht an der Armelseite. Fügen Sie eine weitere Reihe 6 mm von der Naht entfernt hinzu. Beschneiden Sie dicht an der zweiten Naht. Bügeln Sie.

SCHRITT 20



ÄRMEL - Modell C - Schneiden Sie einen Besatz 7,5 cm x 11,5 cm zu. Schlagen Sie die Kanten ein. Nähen Sie.

Heften Sie über die mittleren O. Nähen Sie durch die sich am Ende zu einer Spitze Schlitzen Sie zwischen den Nähten ein. Wenden Sie den Besatz nach innen; heften Sie an den Ecken.

Nähen Sie die Naht. Aufbügeln.

Machen Sie zwei Reihen Kräuselstiche im Abstand von 6 mm an der Unterkannte.

Legen Sie die Mitte des Verstärkungsteils auf die Innenseite entlang der Schulternaht; passen Sie das mittlere O an; Ober- und Unterkannte müssen gleichmäßig sein.

STOFFSCHNITTEILE

⊕ Es zeigt Busenlinie, Taillienlinie, Hüfte und/oder Bizeps. Maße beziehen sich auf Umfang des fertigen Kleidungsstücks (Körpermaße + Bequemlichkeit des Kleidungsstücks + Bequemlichkeit des Designs). Passen Sie Schnittbogen wenn nötig an.

Die abgebildeten Linien sind **SCHNITTLINIEN**. Es SIND 1,5 cm NAHTZUGABEN IM SCHNITTMUSTER BERÜCKSICHTIG, sofern nicht anders angegeben. Sehen Sie die **NÄHANGABEN** für Nahtzugabe.

Der Packungsinhalt enthält Schnittteil(e) gemäß des Kleidungsstückes, der Stoffbreite und Größe. Die Zeichnungen zeigen die ungefähre Position im Schnittmuster; die Position kann je nach Schnittmustergröße variieren.

Der Packungsinhalt enthält Schnittteile für Stoffe „mit“ und „ohne Flor“. Für Stoffe mit Flor, Farbverläufe oder Muster mit Laufrichtung benutzen Sie das „WITH NAP“ (Strichrichtung) Schnittteil.

AUSSENSEITE DES SCHNITTS	INNENSEITE DES SCHNITTS	STOFFAUSSENSEITE	STOFFINNENSEITE
--------------------------	-------------------------	------------------	-----------------

G = GRÖSSE
AG = ALLE GRÖSSEN
* = MIT UMBRUCH
** = OHNE UMBRUCH
SELVAGE(S) = WEBKANTE(N)
FOLD = STOFFBRUCH
SINGLE THICKNESS = EINLAGIG
DOUBLE THICKNESS = ZWEILAGIG
CROSSWISE FOLD = QUERLIEGENDER STOFFBRUCH

Setzen Sie den Stoff an, wie angezeigt. Wenn das Schnittteil zeigt...

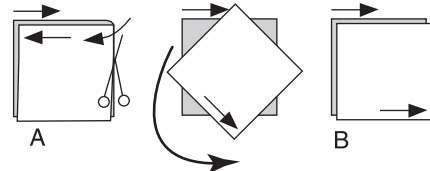
FADENLAUF—Setzen Sie den Fadenlauf parallel zur Webkante oder zum Stoffbruch. Auf den „WITH NAP“ Zeichnungen müssen die Pfeile in die gleiche Richtung zeigen. (Auf Pelzen müssen die Pfeile in die Richtung des Flors zeigen.)

EINLAGIG—Stoff mit rechter Seite nach oben legen. (Für Pelze legen Sie die Haarseite nach unten.)

ZWEILAGIG

MIT STOFFBRUCH—Schlagen Sie den Stoff rechts auf rechts um.

* **OHNE STOFFBRUCH**—Schlagen Sie den Stoff quer rechts auf rechts um. Schlagen Sie den Stoffbruch von Webkante zur Webkante (A). Rechts auf rechts schlagen Sie die obere Lage ganz herum, so dass der Flor in die gleiche Richtung wie die untere Lage läuft.



STOFFBRUCH—Setzen Sie die angezeigte Kante genau am Stoffbruch an. Schneiden Sie NICHT auf dieser Linie.

Wenn der Schnittbogen so aussieht...

• Schneiden Sie alle anderen Teile zuerst und lassen Sie genügend Stoff übrig um dieses Teil auszuschneiden (A). Schlagen Sie den Stoff um und schneiden Sie das Teil auf Umbruch wie abgebildet (B).

★ Schneiden Sie das Teil nur einmal. Schneiden Sie die anderen Teile zuerst und lassen Sie genügend Stoff übrig um dieses Teil auszuschneiden. Schlagen Sie hierzu den Stoff auf und schneiden Sie nur eine Lage.

Schneiden Sie alle Stücke entlang der Schnittlinie für die benötigte Größe aus. Auch die Kerben sind einzuschneiden.

Übertragen Sie alle Markierungen und Bearbeitungslinien, bevor Sie Schnittbogen entfernen. (Pelzhaar, übertragen Sie Markierungen auf die Innenseite.)

HINWEIS: Gestrichelte Linie (a! b! c!) im Schnittmuster stehen für die entsprechenden Größen.

MODELL A

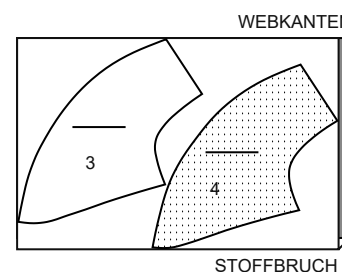
SCHNITT-TEILLE: 3 4

45" oder 60" (115CM oder 150CM)*

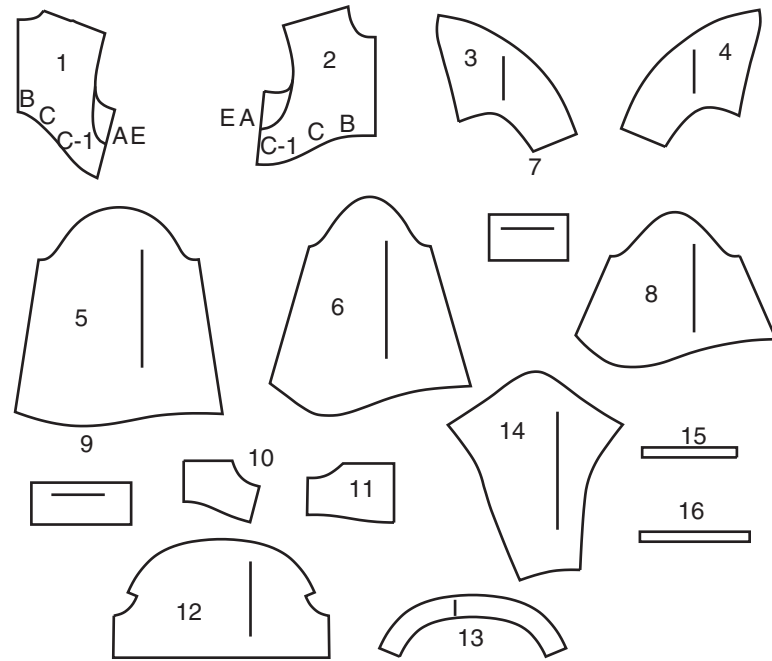
AG

TEILE 1 2 SIND ANLEITUNGEN FÜR DEN ARMAUSSCHNITT.

TEIL 16 IST EINE VORLAGE FÜR VERSTÄRKUNGSTEIL.



ZUSÄTZLICHE LAYOUTS FÜR DEN ZUSCHNITT



- 1 RÜCKENTEIL (VORLAGE FÜR ARMAUSSCHNITT) - A,B,C,C-1,E
- 2 VORDERTEIL (VORLAGE FÜR ARMAUSSCHNITT) - A,B,C,C-1,E
- 3 ÄRMELRÜCKENTEIL - A
- 4 ÄRMELVORDERTEIL - A
- 5 ÄRMEL - B
- 6 ÄRMEL - C
- 7 MASCHETTE - C
- 8 ÄRMEL - C1
- 9 MANSCHETTE - C1
- 10 RÜCKENTEIL - D (VORLAGE FÜR ARMAUSSCHNITT)
- 11 VORDERTEIL - D (VORLAGE FÜR ARMAUSSCHNITT)
- 12 ÄRMEL - D
- 13 BESATZ - D
- 14 ÄRMEL - E
- 15 FÜHRUNG FÜR GUMMIBAND - D
- 16 VERSTÄRKUNGSTEIL - A (VORLAGE)

KÖRPERGRÖSSEN

Größe	MISSES							
	S		M		L		XL	
Oberweite	80	83	87	92	97	102	107	112
Taille	61	64	67	71	76	81	87	94
Hüfte	85	88	92	97	102	107	112	117
Rücken - Hals zu Taille	40	40.5	41.5	42	42.5	43	44	44.5

MODELL B

SCHNITT-TEIL: 5

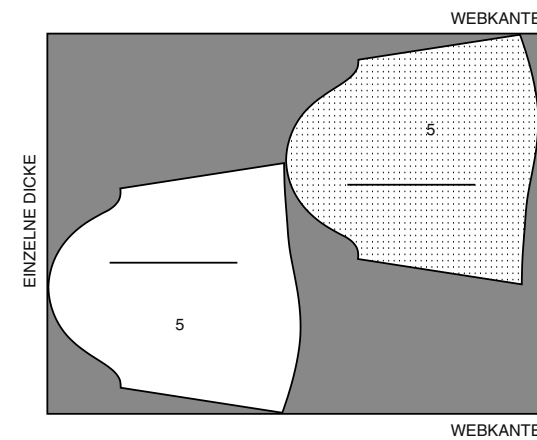
TEILE 1 2 SIND ANLEITUNGEN FÜR DEN ARMAUSSCHNITT.

TEIL 16 IST EINE VORLAGE FÜR VERSTÄRKUNGSTEIL.

SPAREN SIE EXTRA STOFF FÜR SCHRÄGSTREIFEN - SIEHE NÄHANLEITUNG.

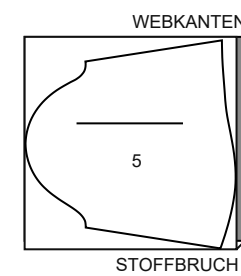
45" (115CM)*

AG



60" (150CM)*

AG



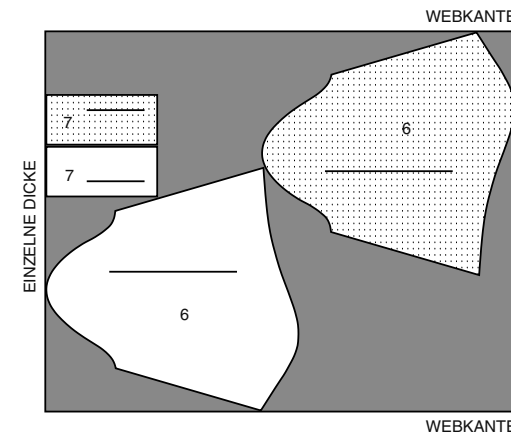
MODELL C

SCHNITT-TEILLE: 6 7

TEILE 1 2 SIND ANLEITUNGEN FÜR DEN ARMAUSSCHNITT.

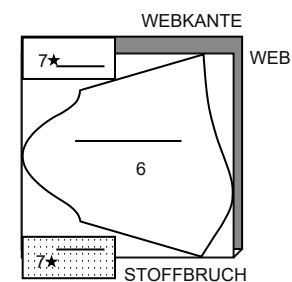
45" (115CM)*

AG



60" (150CM)*

AG



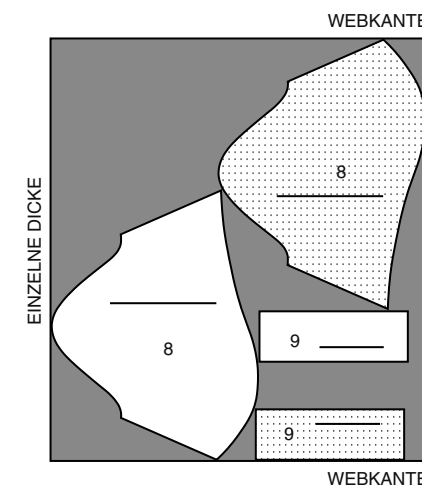
MODELL C-1

SCHNITT-TEILLE: 8 9

TEILE 1 2 SIND ANLEITUNGEN FÜR DEN ARMAUSSCHNITT.

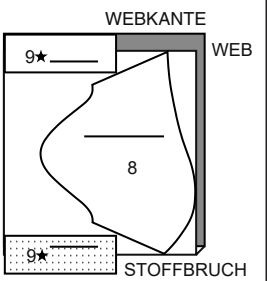
45" (115CM)*

AG



60" (150CM)*

AG



MODELL D

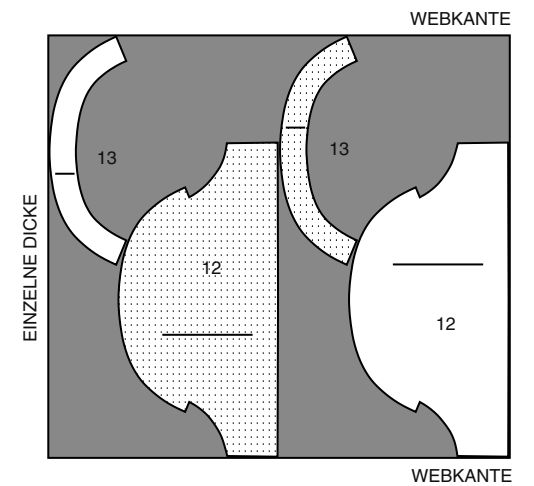
SCHNITT-TEILLE: 12 13

TEIL 15 WIRD AUS DEM GUMMIBAND GESCHNITTEN.

TEILE 10 11 SIND ANLEITUNGEN FÜR DEN ARMAUSSCHNITT.

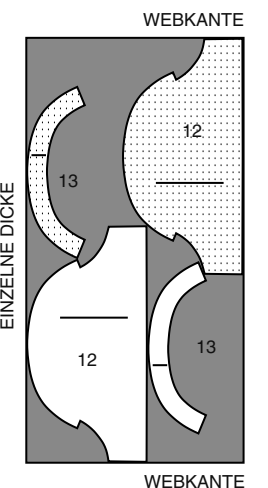
45" (115CM)*

AG



60" (150CM)*

AG



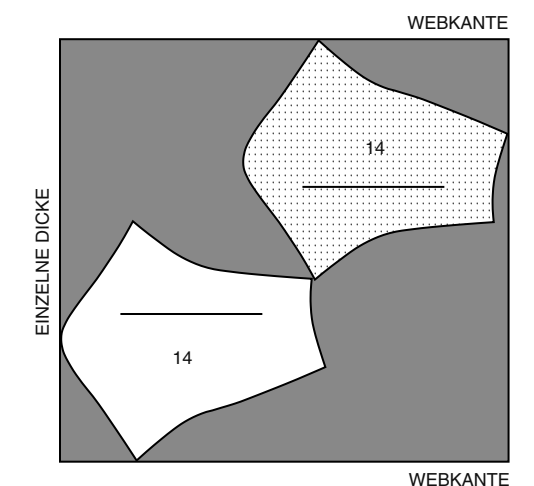
MODELL E

SCHNITT-TEIL: 14

TEILE 1 2 SIND ANLEITUNGEN FÜR DEN ARMAUSSCHNITT.

45" (115CM)*

AG



60" (150CM)*

AG

