

FABRIC CUTTING LAYOUTS

⊕ Indicates Bustline, Waistline, Hipline and/or Biceps. Measurements refer to circumference of Finished Garment (Body Measurement + Wearing Ease + Design Ease). Adjust Pattern if necessary.

Lines shown are CUTTING LINES, however, 5/8" (1.5cm) SEAM ALLOWANCES ARE INCLUDED, unless otherwise indicated. See SEWING INFORMATION for seam allowance.

Find layout(s) by Garment/View, Fabric Width and Size. Layouts show approximate position of pattern pieces; position may vary slightly according to your pattern size.

All layouts are for with or without nap unless specified. For fabrics with nap, pile, shading or one-way design, use WITH NAP layout.

RIGHT SIDE OF PATTERN	WRONG SIDE OF PATTERN	RIGHT SIDE OF FABRIC	WRONG SIDE OF FABRIC
-----------------------	-----------------------	----------------------	----------------------

S/T = SIZE(S)/TAILLE(S)
 * = WITH NAP/AVEC SENS
S/L = SELVAGE(S)/LISIÈRE(S)
AS/TT = ALL SIZE(S)/TOUTES TAILLE(S)
 ** = WITHOUT NAP/SANS SENS
F/P = FOLD/PLIURE
CF/PT = CROSSWISE FOLD/PLIURE TRAME

Position fabric as indicated on layout. If layout shows...

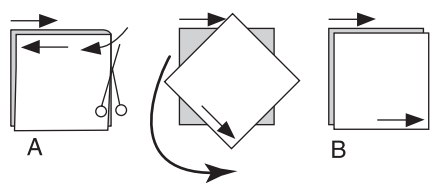
GRAINLINE—Place on straight grain of fabric, keeping line parallel to selvage or fold. ON "with nap" layout arrows should point in the same directions. (On Fur Pile fabrics, arrows point in direction of pile.)

SINGLE THICKNESS—Place fabric right side up. (For Fur Pile fabrics, place pile side down.)

DOUBLE THICKNESS

WITH FOLD—Fold fabric right sides together.

* **WITHOUT FOLD**—With right sides together, fold fabric **CROSSWISE**. Cut fold from selvage to selvage (A). Keeping right sides together, turn upper layer completely around so nap runs in the same direction as lower layer.



FOLD—Place edge indicated exactly along fold of fabric. NEVER cut on this line.

When pattern piece is shown like this...



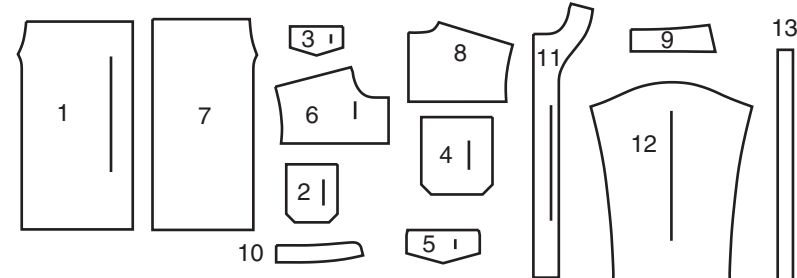
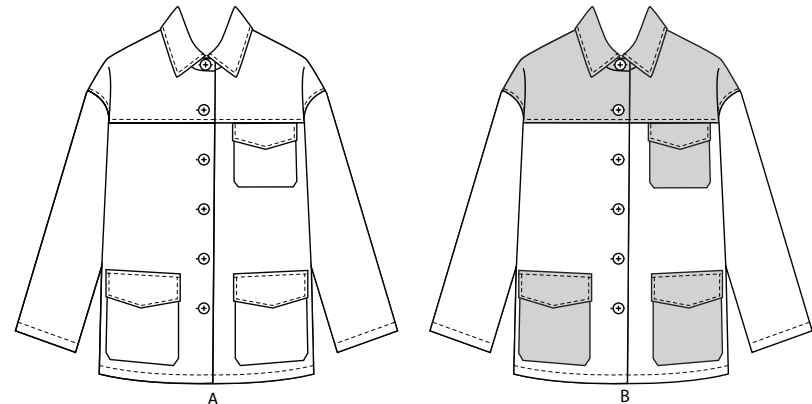
• Cut other pieces first, allowing enough fabric to cut this piece (A). Fold fabric and cut piece on fold, as shown (B).

★ Cut piece only once. Cut other pieces first, allowing enough fabric to cut this piece. Open fabric; cut piece on single layer.

Cut out all pieces along cutting line indicated for desired size using long, even scissor strokes, cutting notches outward.

Transfer all markings and lines of construction before removing pattern tissue. (Fur Pile fabrics, transfer markings to wrong side.)

NOTE: Broken-line boxes (a! b! c!) in layouts represent pieces cut by measurements provided.



- | | |
|------------------------------|----------------------------------|
| 1 Front-A,B | 1 Devant - A, B |
| 2 Upper Pocket-A,B | 2 Poche supérieure - A, B |
| 3 Upper Flap-A,B | 3 Rabat supérieur - A, B |
| 4 Lower Pocket-A,B | 4 Poche inférieure - A, B |
| 5 Lower Flap-A,B | 5 Rabat inférieur - A, B |
| 6 Yoke Front-A,B | 6 Empiècement devant - A, B |
| 7 Back-A,B | 7 Dos - A, B |
| 8 Yoke Back-A,B | 8 Empiècement dos - A, B |
| 9 Collar-A,B | 9 Col - A, B |
| 10 Collar Band-A,B | 10 Pied de col - A, B |
| 11 Front Facing-A,B | 11 Parementure devant - A, B |
| 12 Sleeve-A,B | 12 Manche - A, B |
| 13 Guide for Buttonholes-A,B | 13 Guide pour boutonnères - A, B |

BODY MEASUREMENTS / MESURES DU CORPS

GIRLS', BOYS', ADULT'S / FILLETTE, GARÇON, ADULTES

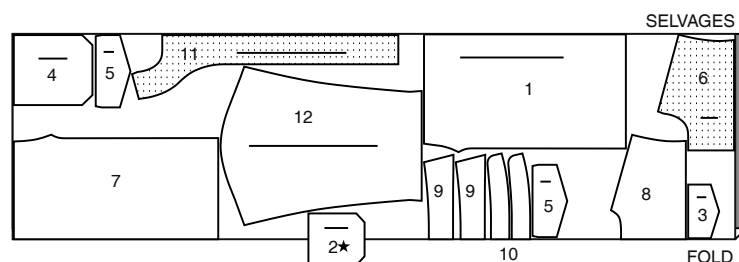
Sizes/Tailles	GIRLS', BOYS' / FILLETTE, GARÇON				ADULT'S / ADULTES				
	XS (5-6)	S (7-8)	M (10-12)	L (14-16)	XS	S	M	L	XL
Chest/Bust (ins)	24-25	26-27	28½-30	32-34	30-32	34-36	38-40	42-44	46-48
Waist	21½-22	23-23½	24½-25½	26½-27½	24-26	28-30	32-34	36-39	42-44
Hip	25-26	27-28	30-32	34-36	32-34	35-37	39-41	43-45	47-49
T. poitrine (cm)	61-64	66-69	71-76	81-86	76-81	87-92	97-102	107-112	117-122
T. taille	52-54	59-60	64-66	67-70	61-66	71-76	82-87	92-99	107-112
T. hanches	59-61	69-71	76-79	81-87	88-93	89-94	99-104	109-115	120-125

GIRLS'/BOYS'/ FILLETES/GARÇONS

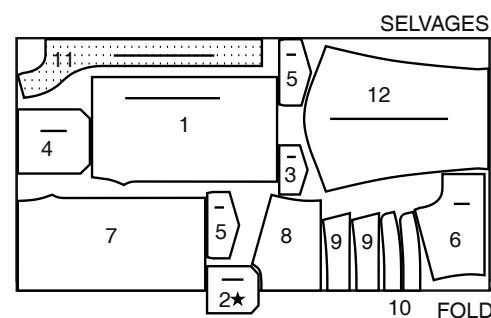
JACKET A / VESTE A

PIECES: 1 2 3 4 5 6 7 8 9 10 11 12

45" (115 cm) *
 SIZES XS-S-M-L
 TAILLES TP-P-M-G



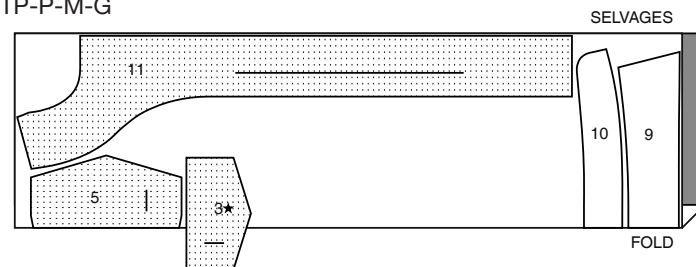
60" (150 cm) *
 SIZES XS-S-M-L
 TAILLES TP-P-M-G



INTERFACING A,B / ENTOILAGE A, B

PIECES: 3 5 9 10 11

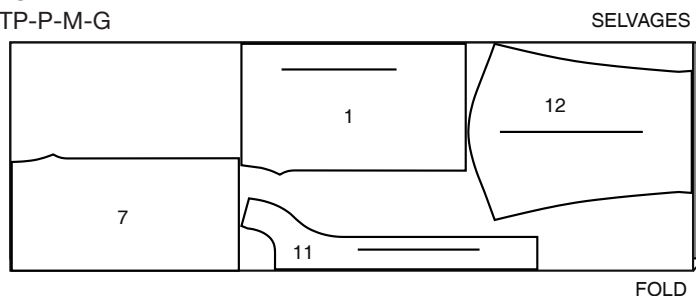
20" (51 cm)
 SIZES XS-S-M-L
 TAILLES TP-P-M-G



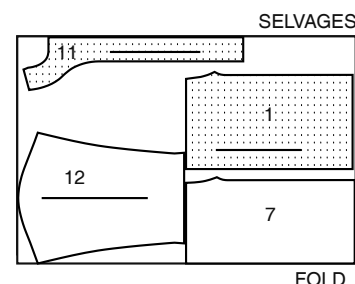
JACKET B / VESTE B

PIECES: 1 7 11 12

45" (115 cm) *
 SIZES XS-S-M-L
 TAILLES TP-P-M-G



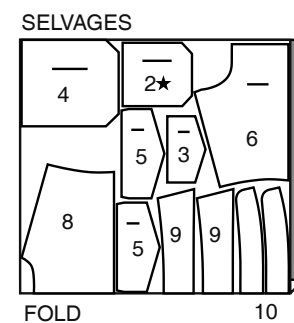
60" (150 cm) *
 SIZES XS-S-M-L
 TAILLES TP-P-M-G



CONTRAST YOKE FRONT, YOKE BACK, POCKETS, FLAPS / EMPIÈCEMENT DEVANT, EMPIÈCEMENT DOS, POCHE, RABATS EN CONTRASTE

PIECES: 2 3 4 5 6 8 9 10

45, 60" (115, 150 cm) *
 SIZES XS-S-M-L
 TAILLES TP-P-M-G

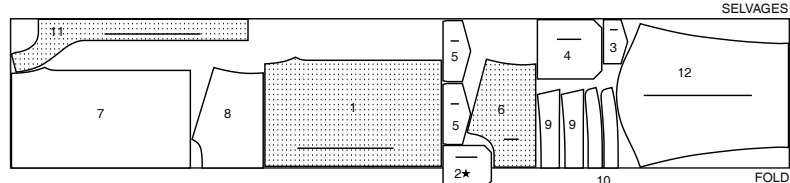


ADULTS' / ADULTES

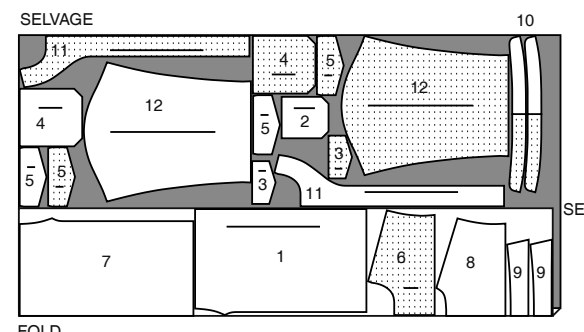
JACKET A / VESTE A

PIECES: 1 2 3 4 5 6 7 8 9 10 11 12

45" (115 cm) *
 SIZES XS-S-M-L-XL
 TAILLES TP-P-M-G-TG



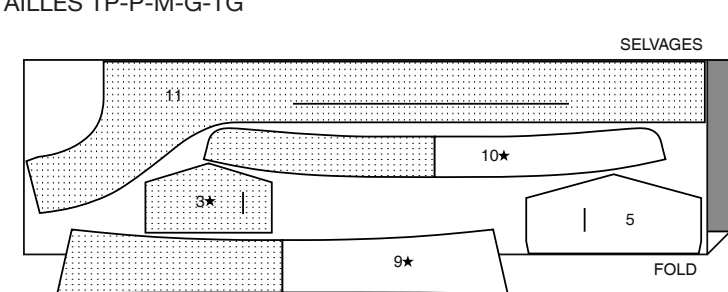
SIZES XS-S-M-L-XL
 TAILLES TP-P-M-G-TG



INTERFACING A,B / ENTOILAGE A, B

PIECES: 3 5 9 10 11

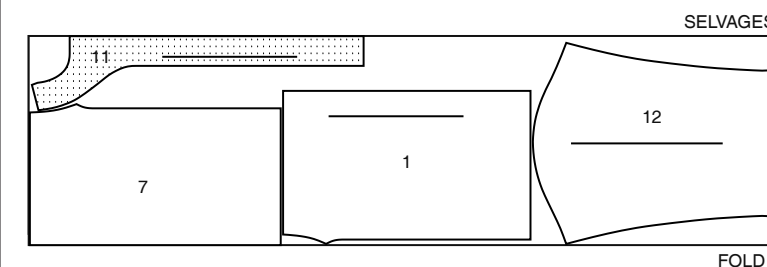
20" (51 cm)
 SIZES XS-S-M-L-XL
 TAILLES TP-P-M-G-TG



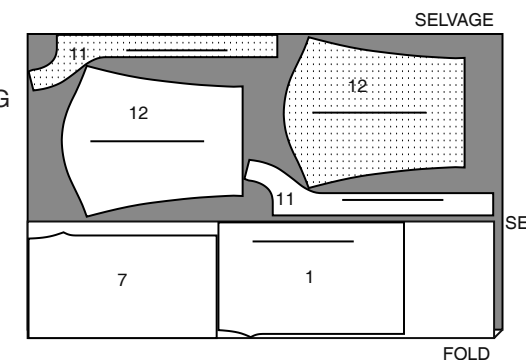
JACKET B / VESTE B

PIECES: 1 7 11 12

45" (115 cm) *
 SIZES XS-S-M-L-XL
 TAILLES TP-P-M-G-TG



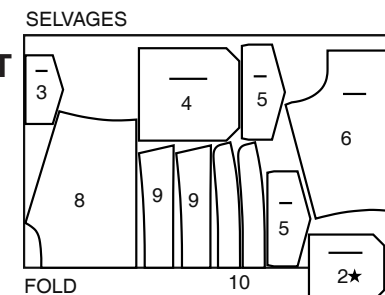
60" (150 cm) *
 SIZES XS-S-M-L-XL
 TAILLES TP-P-M-G-TG



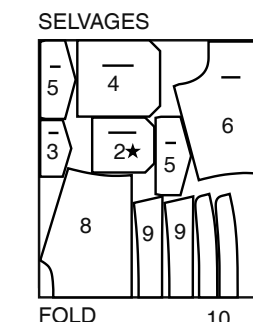
CONTRAST YOKE FRONT, YOKE BACK, POCKETS, FLAPS / EMPIÈCEMENT DEVANT, EMPIÈCEMENT DOS, POCHE, RABATS EN CONTRASTE

PIECES: 2 3 4 5 6 8 9 10

45" (115 cm) *
 SIZES XS-S-M-L-XL
 TAILLES TP-P-M-G-TG



60" (150 cm) *
 SIZES XS-S-M-L-XL
 TAILLES TP-P-M-G-TG



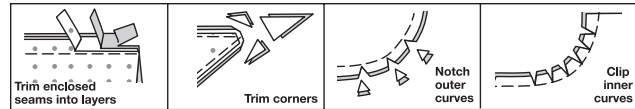
SEWING INFORMATION

5/8" (1.5cm) SEAM ALLOWANCES ARE INCLUDED,
(unless otherwise indicated)

ILLUSTRATION SHADING KEY

Right Side	Wrong Side	Interfacing	Lining	Underlining

Press as you sew. Press seams flat, then press open, unless otherwise instructed. Clip seam allowances, where necessary, so they lay flat.



GLOSSARY

Sewing methods in **BOLD TYPE** have Sewing Tutorial Video available. Scan **QR CODE** to watch videos:

EDGE STITCH - See **Machine Stitches**: "how to sew an edgestitch" video.

FINISH - See **Seams**: "how to finish seam allowances" video.

SLIPSTITCH - See **Hand Stitching**: "how to slip stitch" video.

STAYSTITCH - See **Machine Stitches**: "how to do stay stitching" video.

TACK - See **Hand Stitching**: "how to tack" video.

TOPSTITCH - See **Machine Stitches**: "how to topstitch" video.

TRIM SEAM - See **Seams**: "how to trim, clip and layer seams" video.

UNDERSTITCH - See **Machine Stitches**: "how to understitch" video.

SEWING TUTORIALS



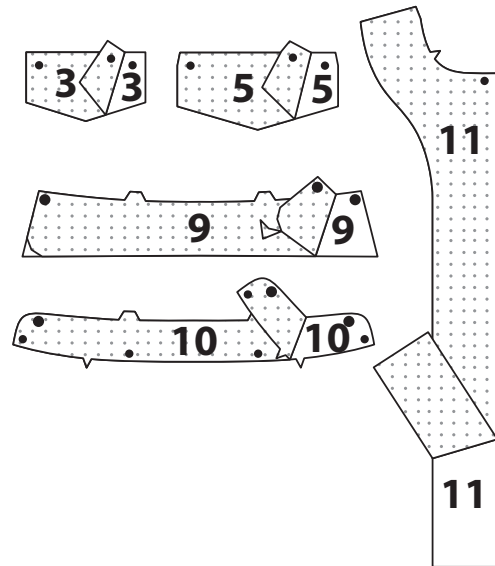
SCAN ME

Build your skills viewing short, easy-to-follow videos at simplicity.com/sewingtutorials

JACKET A, B

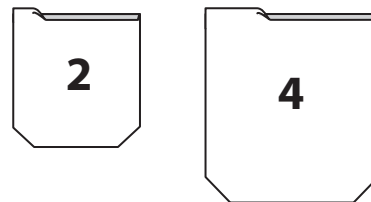
INTERFACING

1. Pin INTERFACING to wrong side of each matching FABRIC section. Fuse, following manufacturer's instructions. For collar, trim corners diagonally inside seam allowance, as shown.

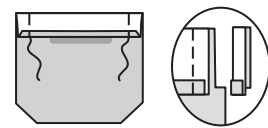


FRONT AND BACK

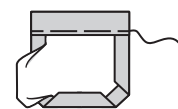
2. Construct upper and lower pockets as follows: Turn in 1/4" (6mm) on upper edge of UPPER POCKET (2) and LOWER POCKET (4). Press.



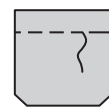
3. Turn upper edge to outside along foldline. Stitch ends. **TRIM SEAM**.



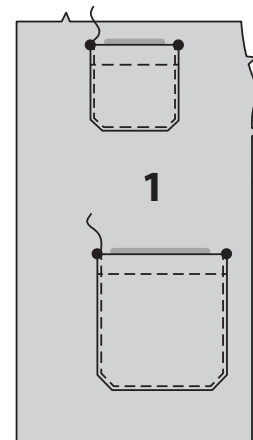
4. Turn upper edge of pocket to inside, turning in remaining seam allowances. Press. Baste close to inner pressed edge.



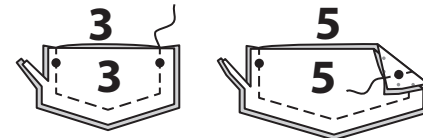
5. **TOPSTITCH** along basting.



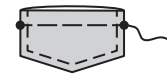
6. Pin pockets to FRONT (1), matching symbols. **EDGE STITCH** side and lower edges (reinforcing upper ends).



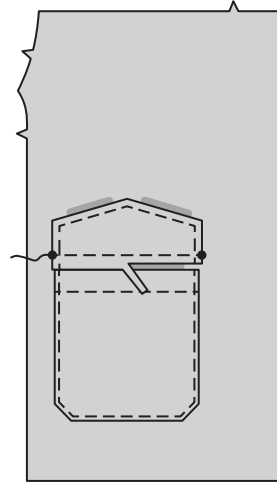
7. Construct upper and lower flaps as follows: For each flap, Stitch uninterfaced UPPER FLAP (3) OR LOWER FLAP (5) to interfaced flap sections, leaving upper edge open. **TRIM SEAM**.



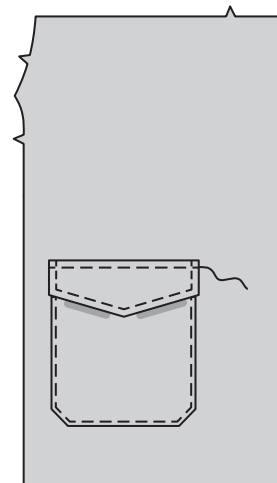
8. Turn right side out. Press. Baste raw edges together. **TOPSTITCH** finished edges of flap.



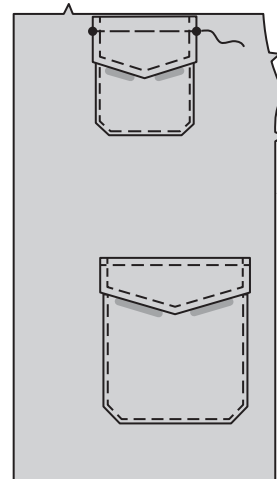
9. Pin lower flap (interfaced side up) to front, placing seamline along lower flap line. Baste. Stitch along seamline between large dots. Trim flap seam allowance to a scant 1/4" (6mm), being careful not to cut garment.



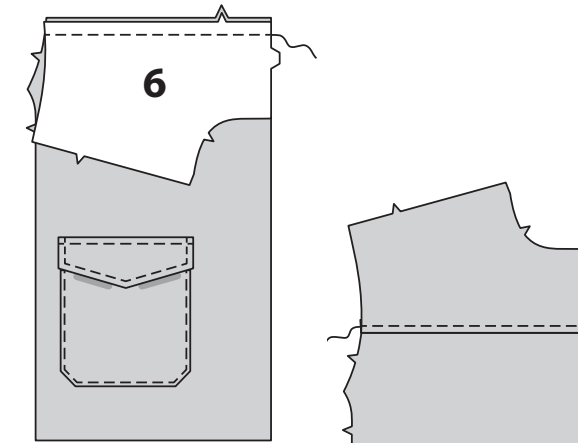
10. Turn flap down. Press. **TOPSTITCH** upper edge of flap, encasing trimmed edge.



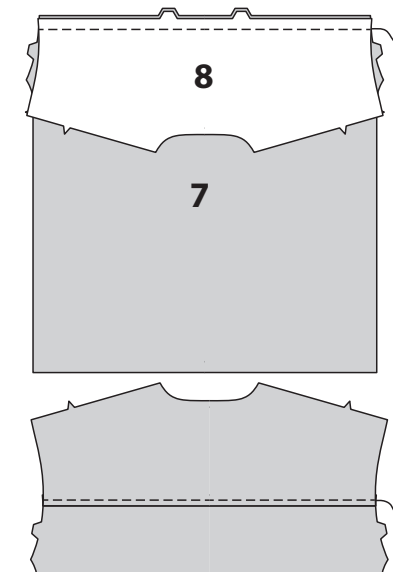
11. With interfaced side facing down, pin upper flap to upper edge of front matching large dots. Baste.



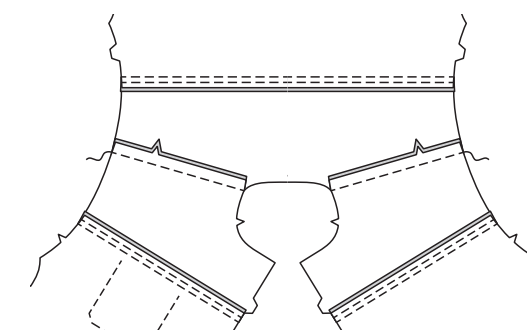
12. With **RIGHT** sides together, pin YOKE FRONT (6) to upper edge of front, matching notches. Stitch. Press seam up. On **OUTSIDE**, **TOPSTITCH** yoke front.



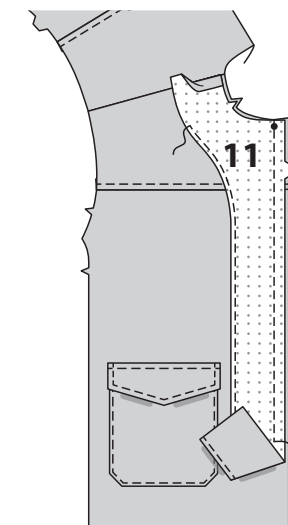
13. With **RIGHT** sides together, pin YOKE BACK (8) to upper edge of BACK (7), matching notches. Stitch. Press seam up. On **OUTSIDE**, **TOPSTITCH** yoke back.



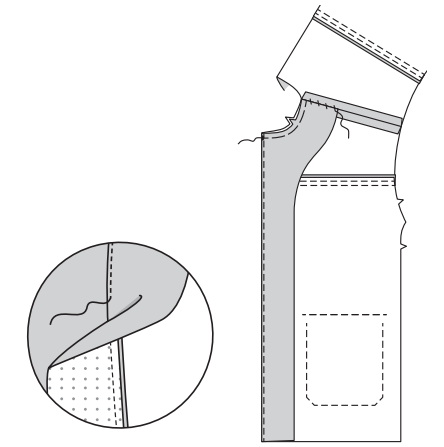
14. Stitch front to back at shoulder seams.



15. **FINISH** unmarked edge of FRONT FACING (11). Press under seam allowance on shoulder edges. With **RIGHT** sides together, pin front facing to front edges of jacket matching small dots, having raw edges even. Stitch front edge. **TRIM SEAM**.

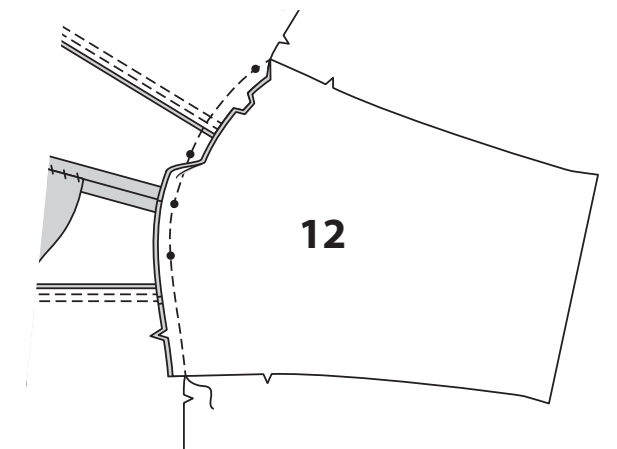


16. **UNDERSTITCH** front facing. Turn facing to **INSIDE**, press. Baste raw neck edges together. **SLIPSTITCH** facing to shoulder seams.

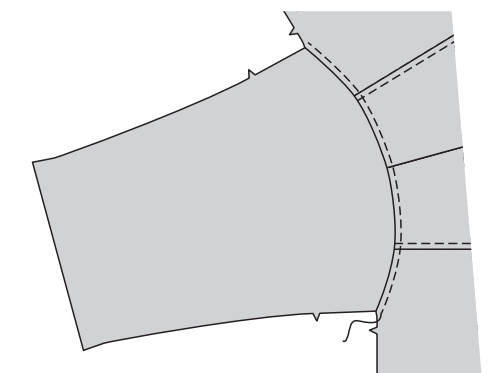


SLEEVE AND SIDE SEAMS

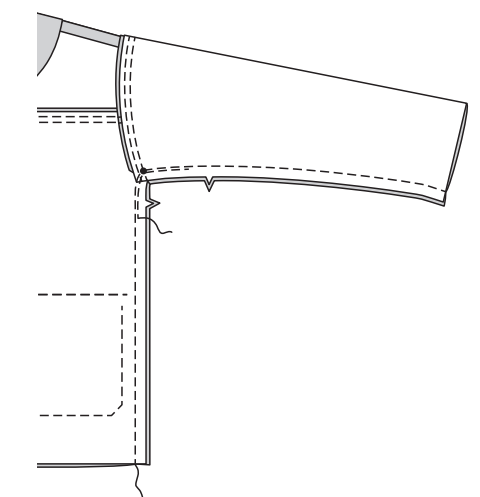
17. With right sides together, pin SLEEVE (12) to armhole edge, placing center small dot at shoulder seam, matching remaining small dots. Baste. Stitch. Stitch again 1/4" (6mm) away in seam allowance. Trim close to stitching. Press seam toward garment.



18. On **OUTSIDE**, **TOPSTITCH** front and back armhole edges.

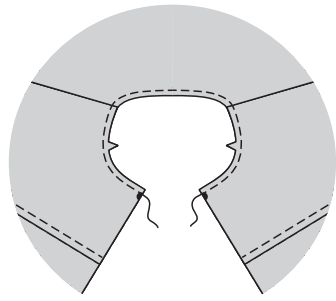


19. Pin front and back together at sides; pin sleeve edges together. Stitch in one continuous seam pivoting at small dot. Stitch underarm curve again along previous stitching, as shown.

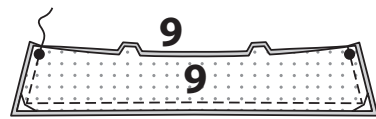


COLLAR AND COLLAR BAND

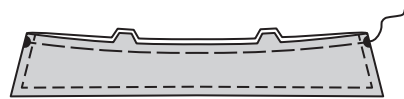
20. STAYSTITCH neck edge of garment, 1/4" (6mm) away from cut edge.



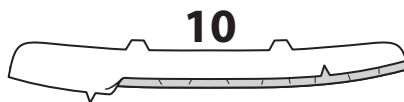
21. Stitch COLLAR (9) sections together in a 3/8" (1cm) seam, leaving notched edge open. **TRIM SEAM.**



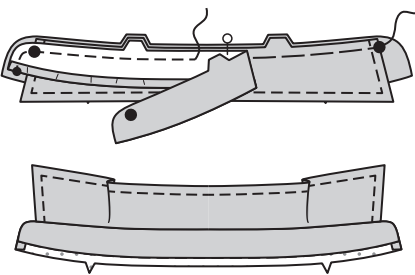
22. Turn. Press. Baste raw edges together. **TOPSTITCH** finished edges.



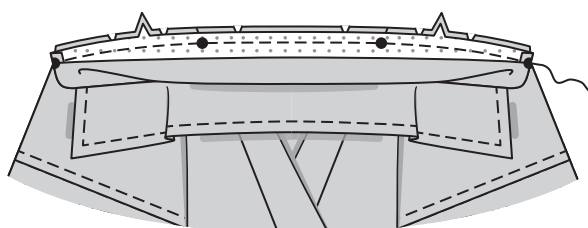
23. Turn in 3/8" (1cm) seam allowance on single notched edge of uninterfaced COLLAR BAND (10) section. Press, easing in fullness.



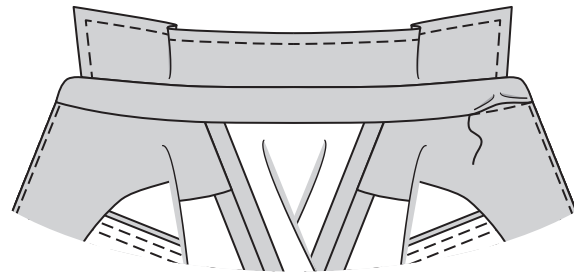
24. Pin uninterfaced side of collar to interfaced collar band between large dots. Pin uninterfaced collar band over collar; baste. Stitch in a 3/8" (1cm) seam, leaving neck edge open. **TRIM SEAM.** Turn. Press.



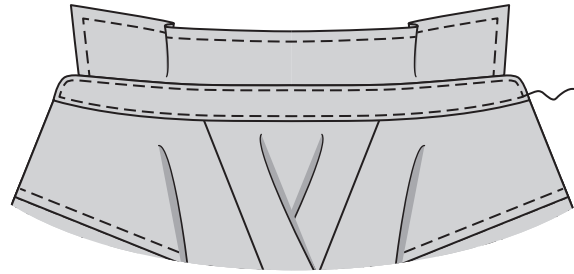
25. Pin collar band to neck edge, clipping jacket neck edge where necessary, placing inner small dots at shoulder seams. Stitch in a 3/8" (1cm) seam, keeping pressed edge free. **TRIM SEAM.** Press seam toward collar band.



26. SLIPSTITCH pressed edge over seam.

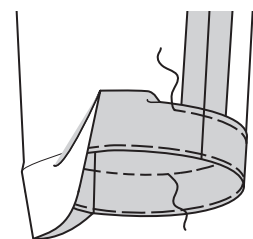


27. EDGESTITCH collar band, as shown.

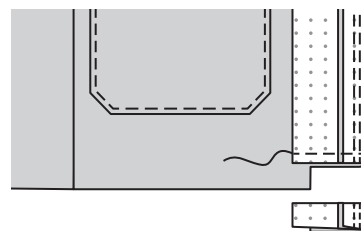


FINISHING

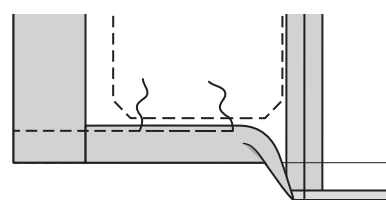
28. Turn up sleeve hem. Baste close to fold. Turn in 1/4" (6mm) on raw edge. Baste hem in place close to upper edge. Press. **TOPSTITCH** hem along upper basting.



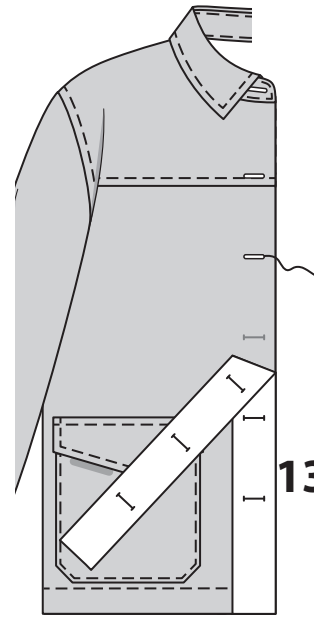
29. Turn lower edge of facing to outside along seam. Stitch across facing 1-1/4" (3.2cm) above raw edge. Trim, as shown.



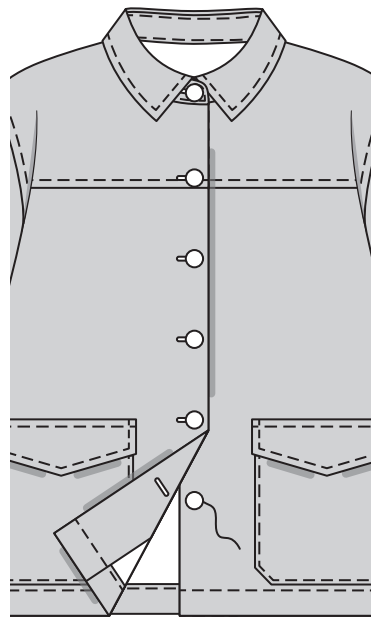
30. Turn facing to INSIDE, turning up hem. Turn in 1/4" (6mm) on raw edge. Baste hem in place close to upper edge, as shown. Press. Sew facings to hem. **TOPSTITCH** hem along basting, continuing across opening edges.



31. Place GUIDE FOR BUTTONHOLES (13) on RIGHT front, having edges of tissue even with finished edges of garment, as shown. Transfer markings. Make buttonholes at markings. Make buttonhole at marking on collar band.



32. Lap opening edges, matching centers. Using buttonholes as guides, make button markings on LEFT front. Sew buttons at markings.



FRANÇAIS

PLANS DE COUPE

⊕ Indique: pointe de poitrine, ligne de taille, de hanches et/ou avantbras. Ces mesures sont basées sur la circonférence du vêtement fini. (Mesures du corps + Aisance confort + Aisance mode) Ajuster le patron si nécessaire.

Les lignes épaisses sont les LIGNES DE COUPE, cependant, des rentrés de 1.5cm sont compris, sauf si indiqué différemment. Voir EXPLICATIONS DE COUTURE pour largeur spécifiée des rentrés.

Choisir le(s) plan(s) de coupe selon modèle/largeur du tissu/taille. Les plans de coupe indiquent la position approximative des pièces et peut légèrement varier selon la taille du patron.

Les plans de coupe sont établis pour tissu avec/sans sens. Pour tissu avec sens, pelucheux ou certains imprimés, utiliser un plan de coupe AVEC SENS. Les plans de coupe sont établis pour tissu avec/sans sens. Pour tissu avec sens, pelucheux ou certains imprimés, utiliser un plan de coupe AVEC SENS.

ENDROIT DU PATRON	ENVERS DU PATRON	ENDROIT DU TISSU	ENVERS DU TISSU
-------------------	------------------	------------------	-----------------

S/T = SIZE(S)/TAILLE(S)
 * = WITH NAP/AVEC SENS
 S/L = SELVAGE(S)/LISIÈRE(S)
 AS/TT = ALL SIZE(S)/TOUTES TAILLE(S)
 ** = WITHOUT NAP/SANS SENS
 F/P = FOLD/PLIURE
 CF/PT = CROSSWISE FOLD/PLIURE TRAME

Disposition du tissu selon le plan de coupe. Si ce dernier indique...

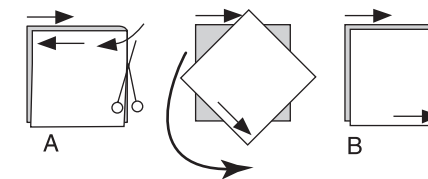
DROIT FIL—A placer sur le droit fil du tissu, parallèlement aux lisières ou au pli. Pour plan "avec sens," les flèches seront dirigées dans la même direction. (Pour fausse fourrure, placer la pointe de la flèche dans le sens descendant des poils.)

SIMPLE EPAISSEUR—Placer l'endroit sur le dessus. (Pour fausse fourrure, placer le tissu l'endroit dessous.)

DOUBLE EPAISSEUR

AVEC PLIURE—Placer endroit contre endroit.

* **SANS PLIURE**—Plier le tissu en deux sur la TRAME, endroit contre endroit. Couper à la pliure, de lisière à lisière (A). Placer les 2 épaisseurs dans le même sens du tissu, endroit contre endroit (B).



PLIURE—Placer la ligne du patron exactement sur la pliure NE JAMAIS COUPER sur cette ligne.

Si la pièce se présente ainsi...

• Couper d'abord les autres pièces, réservant du tissu (A). Plier le tissu et couper la pièce sur la pliure, comme illustré (B).

★ Couper d'abord les autres pièces, réservant pour la pièce en question. Déplier le tissu et couper la pièce sur une seule épaisseur.

Couper régulièrement les pièces le long de la ligne de coupe indiquée pour la taille choisie, coupant les crans vers l'extérieur.

Marquer repères et lignes avant de retirer le patron. (Pour fausse fourrure, marquer sur l'envers du tissu.)

NOTE: Les parties encadrées avec des pointillées sur les plans de coupe (a! b! c!) représentent les pièces coupées d'après les mesures données.

EXPLICATIONS DE COUTURE

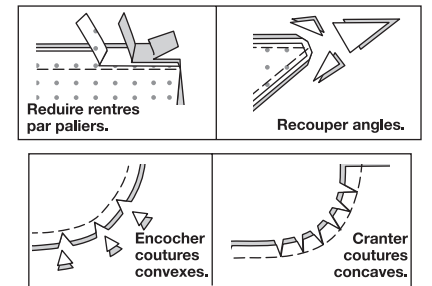
RENTRES DE COUTURE COMPRIS

Les rentrés sont tous de 1.5cm, sauf si indiqué différemment.

LEGENDE DES CROQUIS

Endroit	Envers	Entoilage
Doublure	Triplure	

Au fur et à mesure de l'assemblage, repasser les rentrés ensemble puis ouverts, sauf si contre indiqué. Pour aplatir les coutures, cranter les rentrés où nécessaire.



GLOSSAIRE

Les termes de couture imprimés en **CARACTÈRES GRAS** ont l'aide d'une Vidéo de Tutoriel de couture. Scanner le CODE QR pour regarder les vidéos :

PIQUER LE BORD - reportez-vous à la vidéo Points à la machine : "comment piquer le bord".

FINIR - reportez-vous à la vidéo Coutures : "comment faire la finition des valeurs de couture".

POINTS COULÉS - reportez-vous à la vidéo Points à la main : "comment faire des points coulés".

PIQÛRE DE SOUTIEN - reportez-vous à la vidéo Points à la machine : "comment faire une piqûre de soutien".

FIXER - reportez-vous à la vidéo Points à la main : "comment fixer".

SURPIQUER - reportez-vous à la vidéo Points à la machine : "comment faire une surpiqûre".

COUPER LA COUTURE - reportez-vous à la vidéo Coutures : "comment couper, cranter et dégrader les coutures".

SOUS-PIQUER - reportez-vous à la vidéo Points à la machine : "comment faire une sous-piqûre".

TUTORIELS DE COUTURE



Développez vos compétences en regardant des vidéos courtes et faciles à suivre sur simplicity.com/sewingtutorials.

VESTE A, B

ENTOILAGE

1. Epingler l'ENTOILAGE sur l'envers de chaque pièce correspondante en TISSU. Faire adhérer en suivant la notice d'utilisation. Pour le col, biaiser les coins dans la valeur de couture, comme illustré.

DEVANT ET DOS

2. Réaliser les poches supérieure et inférieure comme suit : Replier 6 mm sur le bord supérieur de la POCHE SUPÉRIEURE (2) et de la POCHE INFÉRIEURE (4). Presser.

3. Retourner le bord supérieur vers l'extérieur le long de la ligne de pliure. Piquer les extrémités.
COUPER LA COUTURE.

4. Retourner le bord supérieur de la poche vers l'intérieur, en repliant les valeurs de couture restantes. Presser. Bâtir près du bord intérieur pressé.

5. SURPIQUER le long du bâti.

6. Épingler les poches sur le DEVANT (1), en faisant coïncider les symboles. **PIQUER LE BORD** sur les bords du côté et inférieur (en renforçant les extrémités supérieures).

7. Réaliser les rabats supérieur et inférieur comme suit : Pour chaque rabat, piquer le RABAT SUPÉRIEUR (3) OU le RABAT INFÉRIEUR (5) non entoîlés sur les pièces entoîlées du rabat, en laissant ouvert le bord supérieur. **COUPER LA COUTURE.**

8. Retourner à l'endroit. Presser. Bâtir ensemble les bords non finis.
SURPIQUER les bords finis du rabat.

9. Épingler le rabat inférieur (côté entoîlé vers le haut) sur le devant, en plaçant la ligne de couture le long de la ligne de rabat inférieur. Bâtir. Piquer sur la ligne de couture entre les grands cercles. Recouper la valeur de couture du rabat à un peu moins de 6 mm, en veillant à ne pas couper le vêtement.

10. Rabattre le rabat. Presser. **SURPIQUER** le bord supérieur du rabat, en enfermant le bord recoupé.

11. Avec le côté entoîlé vers le bas, épingler le rabat supérieur sur le bord supérieur du devant en faisant coïncider les grands cercles. Bâtir.

12. ENDROIT CONTRE ENDROIT, épingler l'EMPIÈCEMENT DEVANT (6) sur le bord supérieur du devant, en faisant coïncider les encoches. Piquer. Relever la couture au fer. Sur l'ENDROIT, **SURPIQUER** l'empiecement devant.

13. ENDROIT CONTRE ENDROIT, épingler l'EMPIÈCEMENT DOS (8) sur le bord supérieur du DOS (7), en faisant coïncider les encoches. Piquer. Relever la couture au fer. Sur l'ENDROIT, **SURPIQUER** l'empiecement dos.

14. Piquer le devant et le dos sur les coutures d'épaule.

15. FINIR le bord sans marque de la PAREMENTURE DEVANT (11). Rentrer au fer la valeur de couture sur les bords de l'épaule. ENDROIT CONTRE ENDROIT, épingler la parementure devant sur les bords du devant de la veste en faisant coïncider les petits cercles et ayant les bords non finis au même niveau. Piquer le bord du devant. **COUPER LA COUTURE.**

16. SOUS-PIQUER la parementure devant. Retourner la parementure vers l'INTÉRIEUR, presser. Bâtir ensemble les bords non finis de l'encolure. Coudre la parementure sur les coutures d'épaule aux **POINTS COULÉS.**

MANCHE ET COUTURES LATÉRALES

17. Endroit contre endroit, épingler la MANCHE (12) sur le bord de l'emmanchure, en plaçant le petit cercle du milieu sur la couture d'épaule, en faisant coïncider les petits cercles restants. Bâtir. Piquer, puis piquer à 6 mm de la valeur de couture. Recouper près de la piqûre. Presser la couture vers le vêtement.

18. Sur l'ENDROIT, **SURPIQUER** les bords de l'emmanchure devant et dos.

19. Épingler le devant et le dos ensemble sur les côtés ; épingler ensemble les bords de la manche. Piquer en couture continue en pivotant au petit cercle. Piquer de nouveau la courbe de dessous de bras le long de la piqûre précédente, comme illustré.

COL ET PIED DE COL

20. Faire une **PIQÛRE DE SOUTIEN** sur le bord de l'encolure du vêtement, à 6 mm du bord coupé.

21. Piquer les pièces du COL (9) ensemble en couture de 1 cm, en laissant le bord à encoche ouvert. **COUPER LA COUTURE.**

22. Retourner. Presser. Bâtir ensemble les bords non finis. **SURPIQUER** les bords finis.

23. Replier la valeur de couture de 1 cm sur le bord à simple encoche de la pièce non entoîlée du PIED DE COL (10). Presser, en répartissant l'ampleur.

24. Épingler le côté non entoîlé du col sur le pied de col entoîlé entre les grands cercles. Épingler le pied de col non entoîlé par-dessus le col ; bâtir. Piquer en couture de 1 cm, en laissant ouvert le bord de l'encolure. **COUPER LA COUTURE.** Retourner. Presser.

25. Épingler le pied de col sur le bord de l'encolure, en crantant le bord de l'encolure de la veste si nécessaire, en plaçant les petits cercles intérieurs sur les coutures d'épaule. Piquer en couture de 1 cm, en maintenant le bord pressé libre. **COUPER LA COUTURE.** Presser la couture vers le pied de col.

26. Coudre le bord pressé par-dessus la couture aux **POINTS COULÉS.**

27. PIQUER LE BORD sur le pied de col, comme illustré.

FINITION

28. Relever l'ourlet de la manche. Bâtir près de la pliure. Replier 6 mm sur le bord non fini. Bâtir l'ourlet en place près du bord supérieur. Presser. **SURPIQUER** l'ourlet le long du bâti supérieur.

29. Retourner le bord inférieur de la parementure vers l'extérieur le long de la couture. Piquer à travers la parementure à 3.2 cm au-dessus du bord non fini. Recouper, comme illustré.

30. Retourner la parementure vers l'INTÉRIEUR, en relevant l'ourlet. Replier 6 mm sur le bord non fini. Bâtir l'ourlet en place près du bord supérieur, comme illustré. Presser. Coudre les parementures sur l'ourlet. **SURPIQUER** l'ourlet le long du bâti, continuer à travers les bords de l'ouverture.

31. Placer le GUIDE POUR BOUTONNIÈRES (13) sur le devant DROIT, ayant les bords du patron au même niveau que les bords finis du vêtement, comme illustré. Reporter les marques. Faire les boutons sur les marques. Faire la boutonnière sur la marque du pied de col.

32. Superposer les bords de l'ouverture, en faisant coïncider les milieux. En utilisant les boutonsnières comme un guide, faire les marques de bouton sur le devant GAUCHE. Coudre les boutons sur les marques.