

- 1 VORDERTEIL - A,B
- 2 OBERE TASCHE - A,B
- 3 OBERE KLAPPE - A,B
- 4 UNTERE TASCHE - A,B
- 5 UNTERE KLAPPE - A,B
- 6 VORD. PASSE - A,B
- 7 RÜCKENTEIL - A,B
- 8 RÜCKW. PASSE - A,B
- 9 KRAGEN - A,B
- 10 KRAGENBAND - A,B
- 11 VORD. BESATZ - A,B
- 12 ÄRMEL - A,B
- 13 KNOPFLOCHLEISTE - A,B

### KÖRPERGRÖSSE

GIRLS', BOYS', ADULTS' / FILLETTE, GARÇON, ADULTES

Größen	GIRLS', BOYS' FILLETTE, GARÇON				ADULTS' ADULTES				
	XS (5-6)	S (7-8)	M (10-12)	L (14-16)	XS	S	M	L	XL
Oberweite (cm)	61-64	66-69	71-76	81-86	76-81	87-92	97-102	107-112	117-122
Tailenweite	52-54	59-60	64-66	67-70	61-66	71-76	82-87	92-99	107-112
Hüftweite	59-61	69-71	76-79	81-87	88-93	89-94	99-104	109-115	120-125

## STOFFSCHNITTEILE

Bezeichnet Brustumfang, Taillenumfang, Hüftumfang und/oder Bizeps. Die Maße beziehen sich auf den Umfang des fertigen Kleidungsstücks (Körpermaße + Tragekomfort + Designkomfort). Passen Sie das Schnittmuster bei Bedarf an.

Die gezeigten Linien sind SCHNITTLINIEN, jedoch sind Nahtzugaben von 1.5 cm inbegriffen, sofern nicht anders angegeben. Siehe NÄHANLEITUNGEN für Nahtzugaben.

Suchen Sie das/die Zuschneideplan (-e) nach Kleidungsstück/Modell, Stoffbreite und Größe. Die Zuschneidepläne zeigen die ungefähre Position der Schnittmusterstücke; die Position kann je nach Schnittmustergröße leicht variieren.

Alle Zuschneidepläne sind für Stoffe mit oder ohne Strichrichtung, sofern nicht anders angegeben. Für Stoffe mit Strichrichtung, Flor, Schattierung oder einseitigem Design verwenden Sie das Zuschneidepläne MIT STRICHRICHTUNG.

RECHTE MUSTERSEITE	LINKE MUSTERSEITE	RECHTE STOFFSEITE	LINKE STOFFSEITE
--------------------	-------------------	-------------------	------------------

G = GRÖSSE  
AG = ALLE GRÖSSEN  
\* = MIT STRICHRICHTUNG  
\*\* = OHNE STRICHRICHTUNG  
SELVAGE(S) WEBKANTE(N)  
FOLD = STOFFBRUCH  
SINGLE THINKNESS = EINZELNE DICKE  
DOUBLE THINKNESS = DOPPELTE DICKE  
CROSSWISE FOLD = QUERFALTE

Positionieren Sie den Stoff wie auf dem Layout angegeben. Wenn das Layout zeigt...

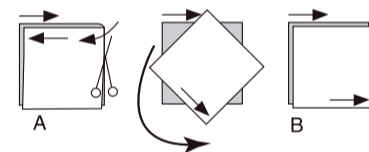
**FADENLAUF:** Legen Sie die Linie auf den geraden Fadenlauf des Stoffes und halten Sie sie parallel zur Webkante oder zum Falz. Beim Layout "mit Strichrichtung" sollten die Pfeile in dieselbe Richtung zeigen. (Bei Stoffen mit Pelzflor zeigen die Pfeile in Richtung des Flors).

**EINZELNE DICKE** - Legen Sie den Stoff mit der rechten Seite nach oben. (Bei Webpelzstoffen wird der Flor nach unten gelegt.)

### DOPPELTE DICKE

**MIT STOFFBRUCH** - Legen Sie den Stoff mit der rechten Seite nach oben.

**OHNE STOFFBRUCH** - Legen Sie den Stoff rechts auf rechts und falten Sie ihn kreuzweise. Schneiden Sie den Falz von Webkante zu Webkante ein (A). Halten Sie die rechten Seiten zusammen und drehen Sie die obere Lage vollständig um, so dass der Flor in dieselbe Richtung wie die untere Lage verläuft.



**STOFFBRUCH** - Legen Sie die angegebene Kante genau entlang der Falz des Stoffes. Schneiden Sie NIEMALS an dieser Linie. Wenn das Schnittmusterstück so dargestellt ist...

● Schneiden Sie zuerst die anderen Teile zu und lassen Sie dabei genügend Stoff für dieses Teil übrig (A). Falten Sie den Stoff und schneiden Sie das Stück wie gezeigt am Stoffbruch zu (B).



★ Schneiden Sie das Stück nur einmal zu. Schneiden Sie zuerst die anderen Teile zu, so dass genügend Stoff für dieses Teil vorhanden ist. Öffnen Sie den Stoff; schneiden Sie das Teil auf einer einzigen Lage zu.

Schneiden Sie alle Teile entlang der für die gewünschte Größe angegebenen Schnittlinie mit langen, gleichmäßigen Scherenstrichen aus, wobei die Kerben nach außen zeigen.

Übertragen Sie alle Markierungen und Konstruktionslinien, bevor Sie das Schnittmustergerüst entfernen. (Bei Pelzflor-Stoffen übertragen Sie die Markierungen auf die linke Seite).

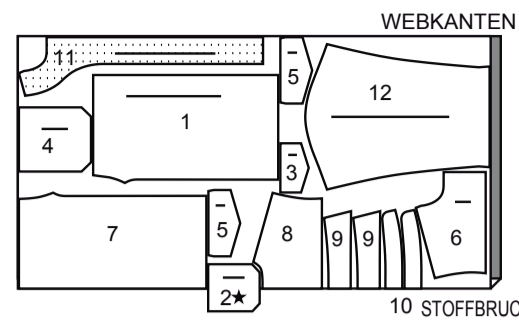
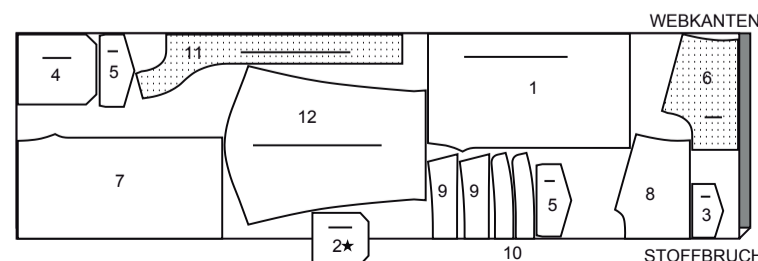
**HINWEIS:** Die gestrichelten Kästchen (a! b! c!) in den Zuschneidepläne stellen die Teile dar, die nach den angegebenen Maßen zugeschnitten werden.

## MÄDCHEN/JUNGE

### JACKE A

TEILE: 1 2 3 4 5 6 7 8 9 10 11 12

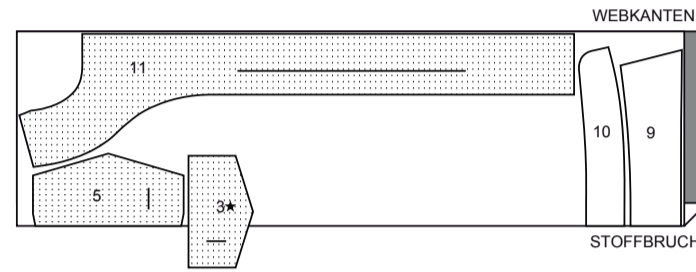
115 cm \*  
G  
XS-S-M-L



## EINLAGE A,B

TEILE: 3 5 9 10 11

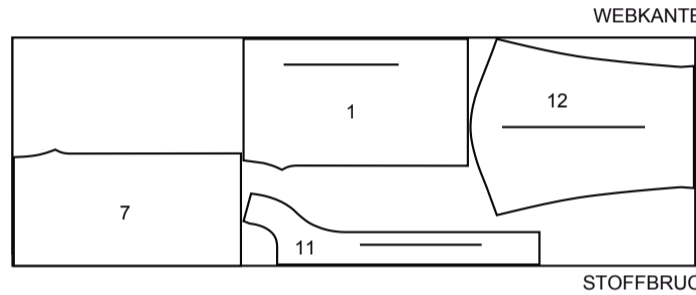
51 cm  
G  
XS-S-M-L



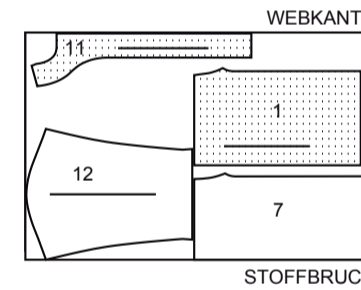
## JACKE B

TEILE: 1 7 11 12

115 cm \*  
G  
XS-S-M-L



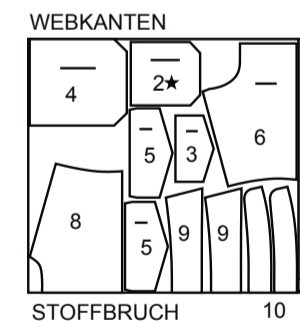
150 cm \*  
G  
XS-S-M-L



## KONTRAST VORD. PASSE, RÜCKW. PASSE, TASCHEN, KLAPPEN

TEILE: 2 3 4 5 6 8 9 10

115, 150 cm \*  
G  
XS-S-M-L

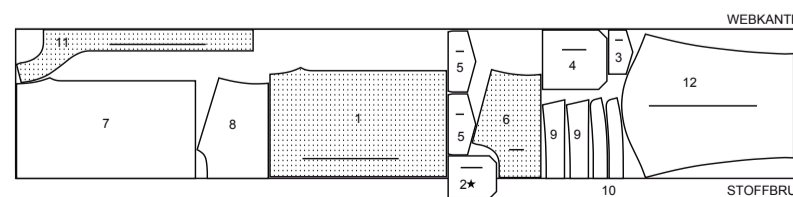


## ADULTS'

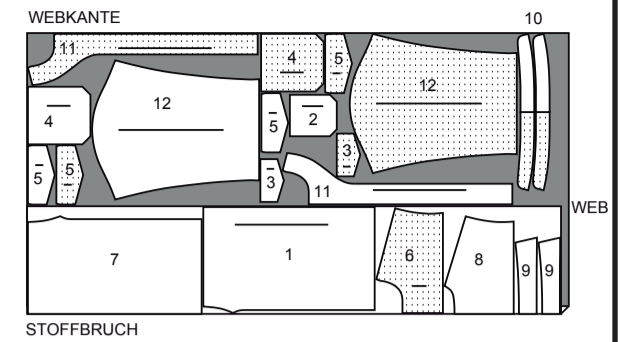
### JACKE A

TEILE: 1 2 3 4 5 6 7 8 9 10 11 12

115 cm \*  
G  
XS-S-M-L-XL



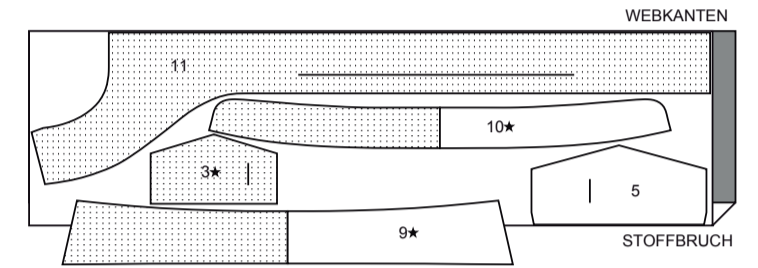
150 cm \*  
G  
XS-S-M-L-XL



## EINLAGE A,B

TEILE: 3 5 9 10 11

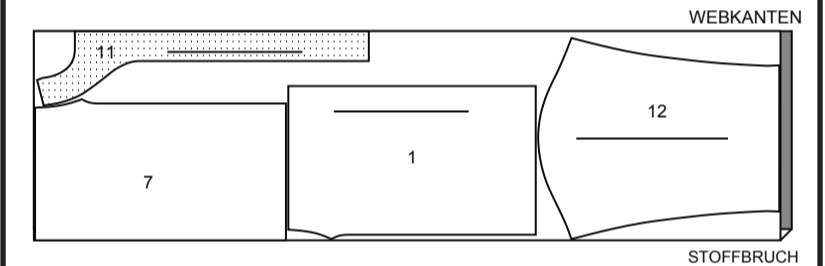
51 cm  
G  
XS-S-M-L-XL



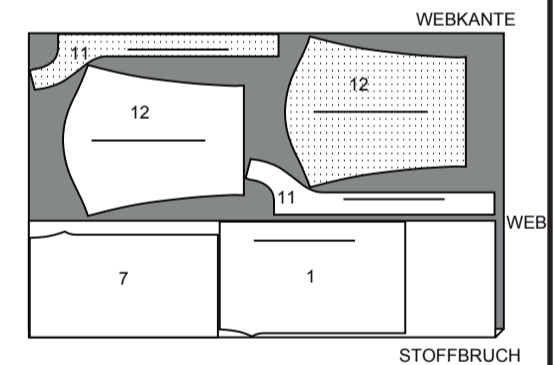
## JACKE B

TEILE: 1 7 11 12

115 cm \*  
G  
XS-S-M-L-XL



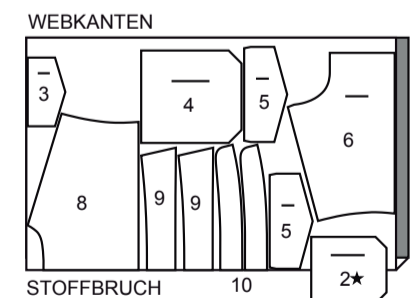
150 cm \*  
G  
XS-S-M-L-XL



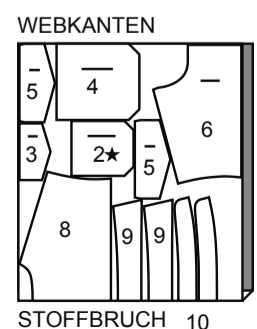
## KONTRAST VORD. PASSE, RÜCKW. PASSE, TASCHEN, KLAPPEN

TEILE: 2 3 4 5 6 8 9 10

115 cm \*  
G  
XS-S-M-L-XL



150 cm \*  
G  
XS-S-M-L-XL



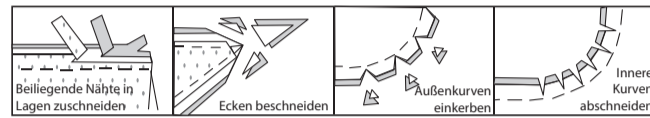
**NÄHANGABEN**

1.5 cm NAHTZUGABEN SIND INBEGRIFFEN,  
 (sofern nicht anders angegeben).

**GRAFIK**

rechte Seite	linke Seite	Einlage	Futter	Innenfutter

Bügeln Sie beim Nähen. Nähte flach bügeln, dann auf-  
 bügeln, sofern nicht anders angegeben. Schneiden Sie die  
 Nahtzugaben ein, wo nötig, damit sie flach liegen.



**GLOSSAR**

Für Nähmethoden in FETT gedruckter Schrift ist ein Video  
 mit Nähanleitung verfügbar. Scannen Sie den QR CODE,  
 um die Videos anzusehen:

**KNAPPKANTIG STEPPEN-** Siehe **Maschinenstiche:**  
 Video "Wie man knappkantig steppt".

**VERSÄÜBERN-** Siehe **Nähte:** Video "Wie man die Naht-  
 zugaben versäubert".

**SÄUMEN-** siehe **Handstiche:** Video "Wie man säumt".

**FESTSTIPPEN-** siehe **Maschinenstiche:** Video "Wie  
 man einen Steppstich macht".

**HEFTEN** - siehe **Handstiche:** Video "Wie man heftet".

**ABSTIPPEN-** siehe **Maschinenstiche:** Video "Wie man  
 absteppt".

**NAHT BESCHNEIDEN** - siehe **Nähte:** Video "Wie man  
 Nähte beschneidet, einschneidet und schichtet".

**UNTERSTIPPEN** - siehe **Maschinenstiche:** Video "Wie  
 man untersteppt".

**NÄHTUTORIALS**

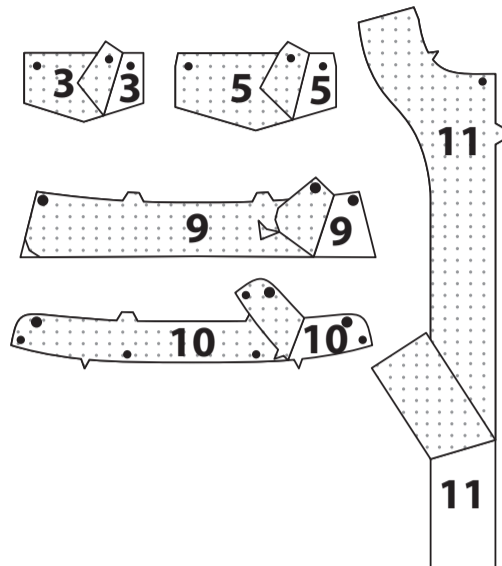


Erweitern Sie Ihre Fähigkeiten durch kurze, leicht verständliche  
 Videos unter [simplicity.com/sewingtutorials](http://simplicity.com/sewingtutorials).

**JACKE A, B**

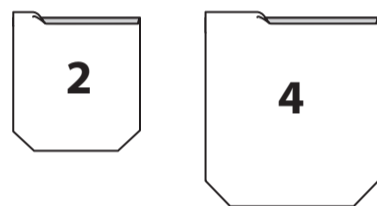
**EINLAGE**

Stecken Sie die EINLAGE auf die linke Seite jedes passen-  
 den STOFFABSCHNITTES. Bügeln Sie gemäß den Anwei-  
 sungen des Herstellers. Für Kragen beschneiden Sie die  
 Ecken diagonal innerhalb der Nahtzugabe, wie gezeigt.

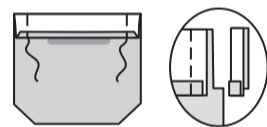


**VORDER- UND RÜCKENTEIL**

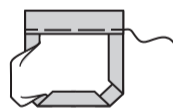
Konstruieren Sie die oberen und unteren Taschen wie folgt:  
 Schlagen Sie 6 mm an der Oberkante der OBEREN TASCHEN  
 (2) und der UNTEREN TASCHEN (4) ein. Bügeln Sie.



Wenden Sie die Oberkante entlang der Faltlinie nach außen.  
 Nähen Sie die Enden. **BESCHNEIDEN SIE DIE NAHT.**



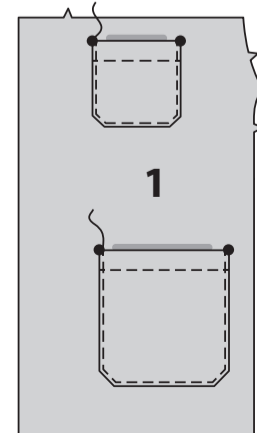
Wenden Sie die Oberkante der Tasche nach innen und drehen  
 Sie die verbleibenden Nahtzugaben ein. Bügeln Sie. Heften  
 Sie dicht an der inneren gebügelten Kante.



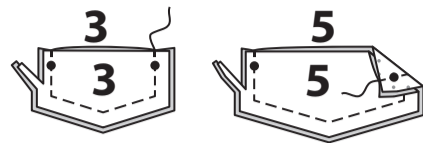
**STIPPEN** Sie entlang der Heftung **AB.**



Stecken Sie die Taschen auf das VORDERTEIL (1), wobei die  
 Symbole übereinstimmen.  
**STIPPEN** Sie die Seiten- und Unterkanten **KNAPPKANTIG**  
 (dabei verstärken Sie die oberen Enden).

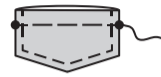


Konstruieren Sie die oberen und unteren Klappen wie folgt:  
 Nähen Sie für jede Klappe die nicht versehene OBERE  
 KLASPE (5) ODER UNTERE KLASPE (5) an die mit Einlage  
 versehenen Klappenteile, lassen Sie dabei die obere Kante  
 offen. **BESCHNEIDEN SIE DIE NAHT.**

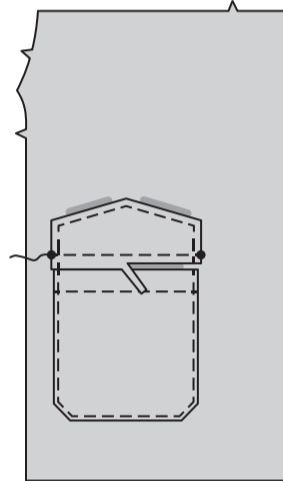


Wenden Sie die rechte Seite nach außen. Bügeln Sie. Heften  
 Sie die Schnittkanten zusammen.

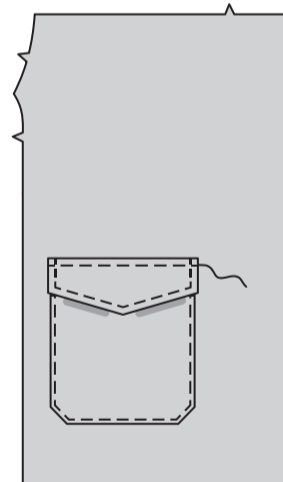
**STIPPEN** Sie die fertigen Kanten der Klappe **AB.**



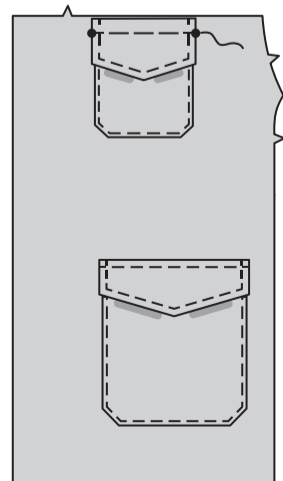
Stecken Sie die untere Klappe (mit der Einlageseite nach  
 oben) auf das Vorderteil, wobei die Nahtlinie entlang der un-  
 teren Klappenlinie verläuft. Heften. Nähen Sie entlang der Naht-  
 linie zwischen den großen Punkten. Beschneiden Sie die  
 Nahtzugabe der Klappe auf knapp und achten Sie darauf,  
 dass Sie das Kleidungsstück nicht zuschneiden.



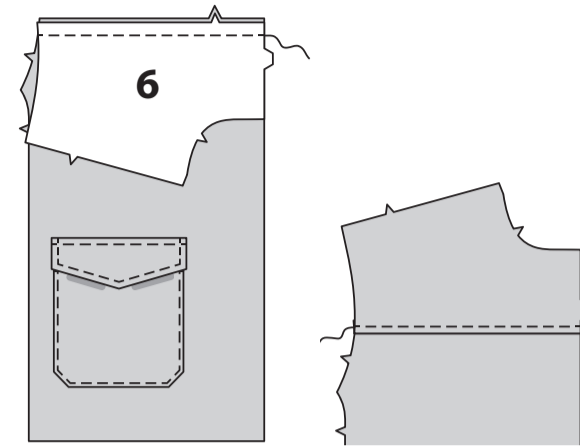
Schlagen Sie die Klappe nach unten. Bügeln Sie. **STIPPEN**  
 Sie die obere Kante der Klappe **AB**, sodass die beschrittene  
 Kante eingefasst wird.



Stecken Sie die obere Klappe mit der versehene Seite  
 nach unten an die Oberkante des Vorderteils, wobei die gro-  
 ßen Punkte übereinstimmen. Heften.

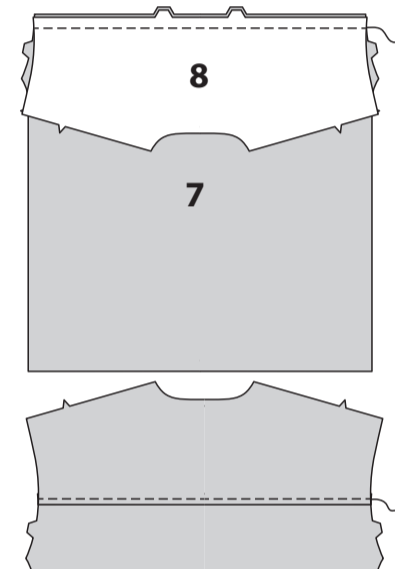


Stecken Sie **RECHTS AUF RECHTS** die VORD. PASSE (6)  
 auf die obere Kante des Vorderteils, wobei die Kerben  
 übereinstimmen. Nähen Sie. Bügeln Sie die Naht nach oben.  
**STIPPEN** Sie auf der **AUSSENSEITE** die vordere Passe **AB.**

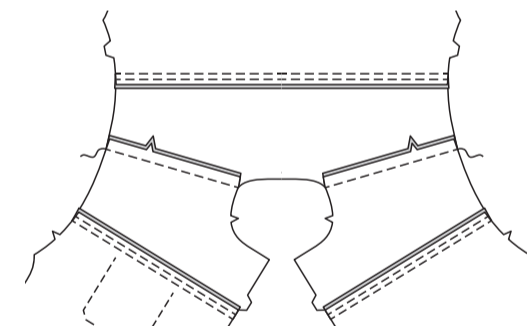


Stecken Sie **RECHTS AUF RECHTS** die RÜCKW. PASSE  
 (8) auf die obere Kante des RÜCKENTEILS (7), wobei die  
 Kerben übereinstimmen. Nähen Sie. Bügeln Sie die Naht  
 nach oben.

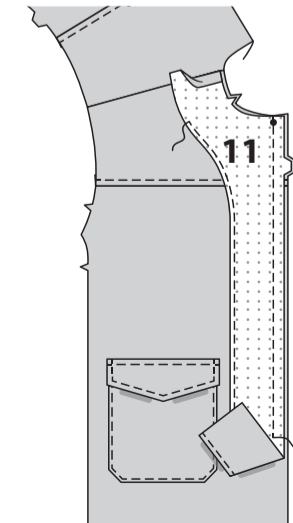
**STIPPEN** Sie auf der **AUSSENSEITE** die rückw. Passe **AB.**



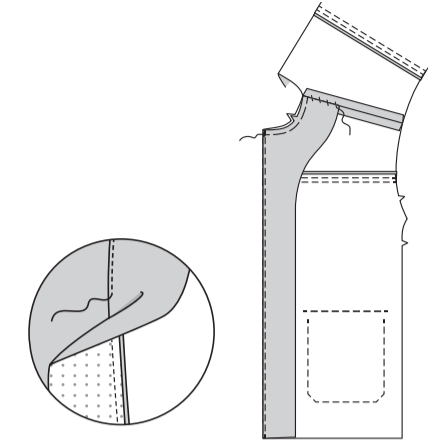
Nähen Sie das Vorderteil an den Schulternähten auf das  
 Rückenteil.



**VERSÄÜBERN** Sie die unmarkierte Kante des VORD.  
 BESATZES (11).  
 Bügeln Sie unter die Nahtzugabe an den Schulterkanten.  
 Stecken Sie den vord. Besatz **RECHTS AUF RECHTS** an die  
 Vorderkanten der Jacke, wobei die kleinen Punkte  
 übereinstimmen und die Schnittkante gleichmäßig sind.  
 Nähen Sie die vordere Kante. **BESCHNEIDEN SIE DIE  
 NAHT.**

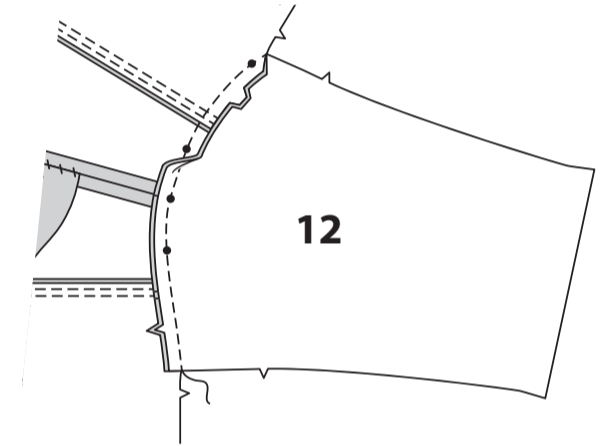


**STIPPEN** Sie den vorderen Besatz **UNTER.**  
 Wenden Sie den Besatz auf **INNEN**; bügeln Sie. Heften Sie  
 die unfertigen Halskanten zusammen.  
**SÄUMEN** Sie den Besatz an den Schulternähten.

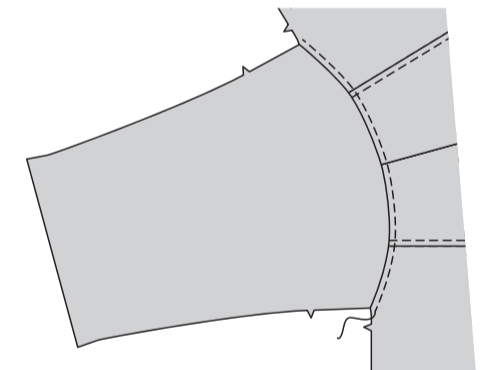


**ÄRMEL UND SEITENNÄHTE**

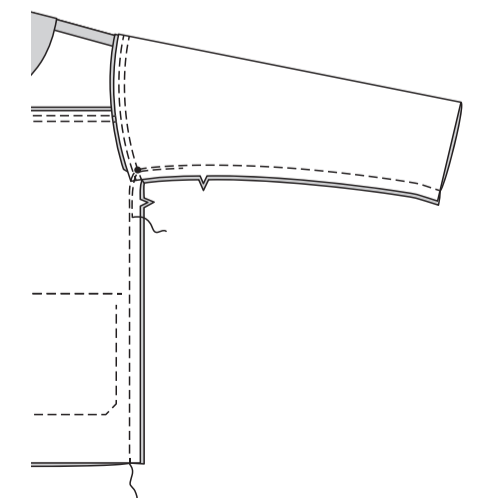
Stecken Sie den ÄRMEL (12) rechts auf rechts an die  
 Armausschnittkante, setzen Sie den mittleren kleinen Punkt  
 auf die Schulternäht, wobei die restlichen kleinen Punkte  
 übereinstimmen. Heften. Nähen Sie. Nähen Sie erneut mit 6  
 mm Abstand in der Nahtzugabe. Beschneiden Sie neben der  
 Naht. Bügeln Sie die Naht zum Kleidungsstück hin.



**STIPPEN** Sie auf der **AUSSENSEITE** die vorderen und hin-  
 teren Armausschnittkanten **AB.**

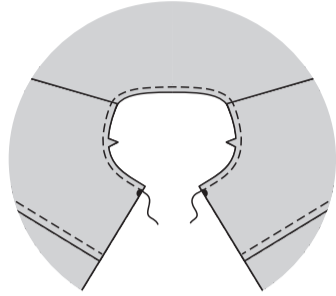


Stecken Sie Vorder- und Rückenteil an den Seiten; stecken  
 Sie die Ärmelkanten zusammen. Nähen Sie in einer  
 durchgehenden Naht, drehen Sie dabei am kleinen Punkt.  
 Nähen Sie die Unterarmkurve erneut entlang der vorherigen  
 Naht, wie gezeigt.

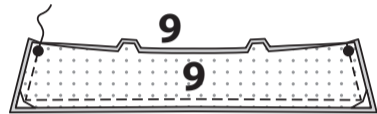


**KRAGEN UND KRAGENBAND**

**STEPHEN** Sie die Halskante des Kleidungsstücks 6 mm von der Schnittkante entfernt **FEST**.



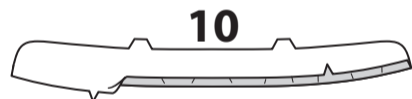
Nähen Sie die Teile der **KLAPPE** (9) mit einer 1 cm lange Naht, lassen Sie dabei die eingekerbte Kante offen. **BESCHNEIDEN SIE DIE NAHT**.



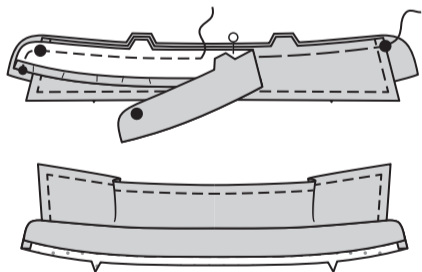
Wenden. Bügeln Sie. Heften Sie die Schnittkanten zusammen. **STEPHEN** Sie die fertigen Kanten **AB**.



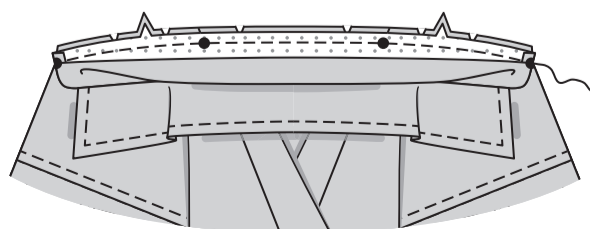
Wenden Sie die 1 cm Nahtzugabe an der einfachen eingekerbten Kante des nicht vorgesehenen Abschnitts des **KRAGENBANDES** (10) nach innen. Bügeln Sie, halten Sie dabei die Fülle ein.



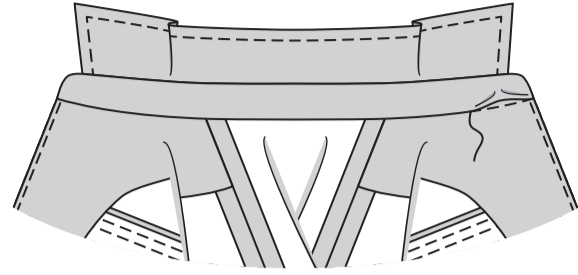
Stecken Sie die nicht versehene Seite des Kragens zwischen den großen Punkten auf das versehene Kragenband. Stecken Sie das nicht mit Einlage versehene Kragenband über den Kragen; heften Sie fest. Nähen Sie eine 1 cm lange Naht, lassen Sie dabei die Halskante offen. **BESCHNEIDEN SIE DIE NAHT**. Wenden. Bügeln Sie.



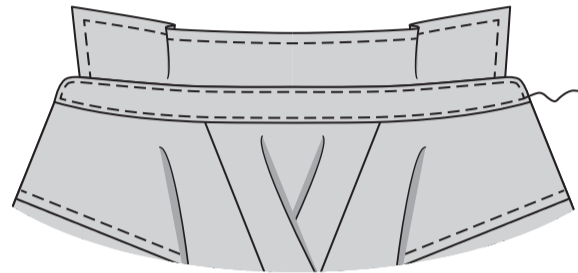
Stecken Sie das Kragenband an der Halskante fest, schneiden Sie dabei die Halskante der Jacke ein, wo nötig, und setzen Sie kleine innere Punkte an den Schulternähten. Nähen Sie eine 1 cm lange Naht, lassen Sie dabei die gebügelte Kante frei. **BESCHNEIDEN SIE DIE NAHT**. Bügeln Sie die Naht zum Kragenband hin.



**SÄUMEN** Sie die gebügelte Kante über die Naht.

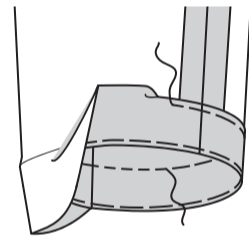


**STEPHEN** Sie das Kragenband wie gezeigt **KNAPPKANTIG FEST**.

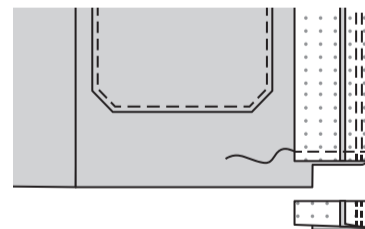


**ABSCHLUSS**

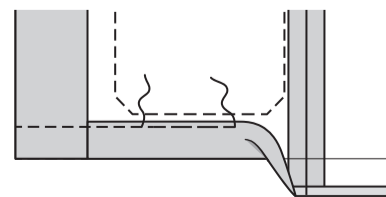
Drehen Sie den Ärmelsaum um. Heften Sie dicht an der Falte. Drehen Sie 6 mm an der Schnittkante ein. Heften Sie den Saum dicht an der Oberkante fest. Bügeln Sie. **STEPHEN** Sie den Saum entlang der oberen Heftung **AB**.



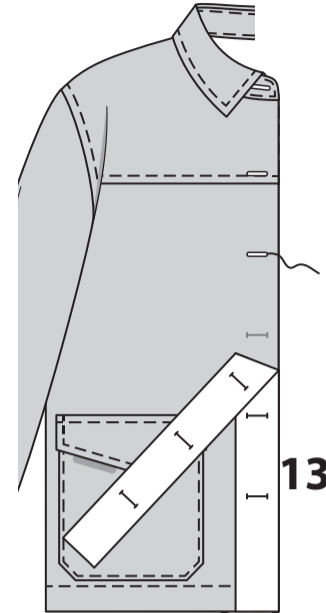
Wenden Sie die untere Kante des Besatzes entlang der Naht nach außen. Nähen Sie quer über den Besatz, 3,2 cm oberhalb der Schnittkante. Beschneiden Sie wie gezeigt.



Wenden Sie den Besatz nach **INNEN** und schlagen Sie den Saum hoch. Drehen Sie 6 mm an der Schnittkante ein. Heften Sie den Saum dicht an der Oberkante fest; wie gezeigt. Bügeln Sie. Nähen Sie die Besätze an den Saum. **STEPHEN** Sie den Saum entlang der oberen Heftung bis zu den Öffnungskanten **AB**.



Legen Sie die **KNOPFLOCHLEISTE** (13) auf das **RECHTE** Vorderteil, so dass die Kanten des Gewebes mit den fertigen Kanten des Kleidungsstücks bündig sind, wie gezeigt. Übertragen Sie die Markierungen. Stechen Sie die Knopflöcher auf den Markierungen. Machen Sie Knopfloch an der Markierung am Kragenband.



Lappen Sie die Öffnungskanten, wobei die Mitten übereinstimmen. Nutzen Sie die Knopflöcher als Hilfslinien und machen Sie Knopfmarkierungen auf dem **LINKEN** Vorderteil. Nähen Sie Knöpfe an den Markierungen.

