

- 1 VORDERTEIL - A,B
- 2 VORD. BESATZ - A,B
- 3 RÜCKENTEIL - A,B
- 4 ÄRMEL - A,B
- 5 VORD. PASSE - A,B
- 6 RÜCKW. PASSE - A,B
- 7 FÜHRUNG FÜR GUMMIBAND-A
- 8 FÜHRUNG FÜR GUMMIBAND - B

KÖRPERGRÖSSE						
MISSES						
Größen	XS/TP	S/P	M/M	L/G	XL/TG	XXL/TTG
	4-6	8-10	12-14	16-18	20-22	24-26
Oberweite (cm)	75-78	80-83	87-92	97-102	107-112	117-122
Tailenweite	56-58	61-64	67-71	76-81	87-94	97-104
Hüftweite	80-83	85-88	92-97	102-107	112-117	122-127
rückw. Tailllänge	39-39.5	40-40.5	41.5-42	42.5-43	44-44.5	45-46

STOFFSCHNITTEILE

Bezeichnet Brustumfang, Taillenumfang, Hüftumfang und/oder Bizeps. Die Maße beziehen sich auf den Umfang des fertigen Kleidungsstücks (Körpermaße + Tragekomfort + Designkomfort). Passen Sie das Schnittmuster bei Bedarf an.

Die gezeigten Linien sind SCHNITTLINIEN, jedoch sind Nahtzugaben von 1.5 cm inbegriffen, sofern nicht anders angegeben. Siehe NÄHANLEITUNGEN für Nahtzugaben.

Suchen Sie das/die Zuschneideplan (-e) nach Kleidungsstück/Modell, Stoffbreite und Größe. Die Zuschneidepläne zeigen die ungefähre Position der Schnittmuster Teile; die Position kann je nach Schnittmustergröße leicht variieren.

Alle Zuschneidepläne sind für Stoffe mit oder ohne Strichrichtung, sofern nicht anders angegeben. Für Stoffe mit Strichrichtung, Flor, Schattierung oder einseitigem Design verwenden Sie das Zuschneidepläne MIT STRICHRICHTUNG.

RECHTE MUSTERSEITE	LINKE MUSTERSEITE	RECHTE STOFFSEITE	LINKE STOFFSEITE

G = GRÖSSE
AG = ALLE GRÖSSEN
* = MIT STRICHRICHTUNG
** = OHNE STRICHRICHTUNG
SELVAGE(S) WEBKANTE(N)
FOLD = STOFFBRUCH
SINGLE THINKNESS = EINZELNE DICKE
DOUBLE THINKNESS = DOPPELTE DICKE
CROSSWISE FOLD = QUERFALTE

Positionieren Sie den Stoff wie auf dem Layout angegeben. Wenn das Layout zeigt...

FADENLAUF: Legen Sie die Linie auf den geraden Fadenlauf des Stoffes und halten Sie sie parallel zur Webkante oder zum Falz. Beim Layout "mit Strichrichtung" sollten die Pfeile in dieselbe Richtung zeigen. (Bei Stoffen mit Pelzflor zeigen die Pfeile in Richtung des Flors).

EINZELNE DICKE - Legen Sie den Stoff mit der rechten Seite nach oben. (Bei Webpelzstoffen wird der Flor nach unten gelegt.)

DOPPELTE DICKE

MIT STOFFBRUCH - Legen Sie den Stoff mit der rechten Seite nach oben.

OHNE STOFFBRUCH - Legen Sie den Stoff rechts auf rechts und falten Sie ihn kreuzweise. Schneiden Sie den Falz von Webkante zu Webkante ein (A). Halten Sie die rechten Seiten zusammen und drehen Sie die obere Lage vollständig um, so dass der Flor in dieselbe Richtung wie die untere Lage verläuft.

A B

A B

STOFFBRUCH - Legen Sie die angegebene Kante genau entlang der Falz des Stoffes. Schneiden Sie NIEMALS an dieser Linie. Wenn das Schnittmuster teil so dargestellt ist...

● Schneiden Sie zuerst die anderen Teile zu und lassen Sie dabei genügend Stoff für dieses Teil übrig (A). Falten Sie den Stoff und schneiden Sie das Stück wie gezeigt am Stoffbruch zu (B).

★ Schneiden Sie das Stück nur einmal zu. Schneiden Sie zuerst die anderen Teile zu, so dass genügend Stoff für dieses Teil vorhanden ist. Öffnen Sie den Stoff; schneiden Sie das Teil auf einer einzigen Lage zu.

Schneiden Sie alle Teile entlang der für die gewünschte Größe angegebenen Schnittlinie mit langen, gleichmäßigen Scherenstrichen aus, wobei die Kerben nach außen zeigen.

Übertragen Sie alle Markierungen und Konstruktionslinien, bevor Sie das Schnittmuster gewebe entfernen. (Bei Pelzflor-Stoffen übertragen Sie die Markierungen auf die linke Seite).

HINWEIS: Die gestrichelten Kästchen (a! b! c!) in den Zuschneidepläne stellen die Teile dar, die nach den angegebenen Maßen zugeschnitten werden.

EINLAGE A,B

TEILE: 2

51 cm

AG

NACHTKLEID A

TEILE: 1 2 3 4 5 6

115 cm *

Größen XS-S-M-L

115 cm *

Größen XL-XXL

150 cm *

Größen XS-S-M-L

150 cm *

Größen XL-XXL

NACHTKLEID B

TEILE: 1 2 3 4 5 6

115 cm *

Größen XS S M L

115 cm *

Größen XL XXL

150 cm *

Größen XS-S-M-L

150 cm *

Größen XL-XXL

115 cm *

Größen XS-S-M-L

NÄHANGABEN

1.5 cm NAHTZUGABEN SIND INBEGRIFFEN, (sofern nicht anders angegeben).

GRAFIK

rechte Seite	linke Seite	Einlage	Futter	Innenfutter

Bügeln Sie beim Nähen. Nähte flach bügeln, dann aufbügeln, sofern nicht anders angegeben. Schneiden Sie die Nahtzugaben ein, wo nötig, damit sie flach liegen.

Beiliegende Nähte in Lagen zuschneiden

Ecken beschneiden

Außenkurven einkerben

Innere Kurven abschneiden

GLOSSAR

Für Nähmethoden in FETT gedruckter Schrift ist ein Video mit Nähanleitung verfügbar. Scannen Sie den QR CODE, um die Videos anzusehen:

EINHALTEN/EINREIHEN - siehe Video zum Nähen von zweireihigen Kräuseln.

KNAPPKANTIG STEPPEN- Siehe Video zum knappkantig steppen.

VERSTÄRKEN- siehe Video zum Verstärken.

SÄUMEN- Nadel durch eine gefaltete Kante schieben, dann einen Faden des darunter liegenden Stoffes aufnehmen.

IN DER NAHTRILLE NÄHEN - siehe Video zum in der Nahtrille nähen.

ABSTEPPEN- siehe Video zum Absteppen.

UNTERSTEPPEN- siehe Video zum Untersteppen.

2024 Butterick® eine Marke der IG Design Group Americas, Inc. Alle Rechte vorbehalten. Gedruckt in den U.S.A.

NÄHTUTORIALS

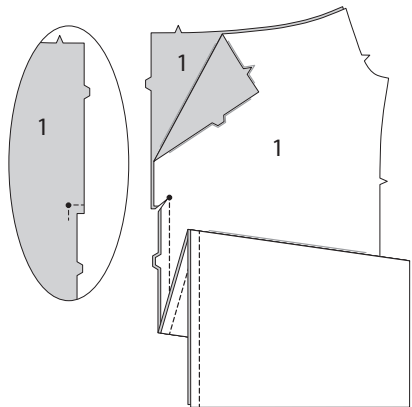


Erweitern Sie Ihre Fähigkeiten durch kurze, leicht verständliche Videos unter simplicity.com/sewingtutorials.

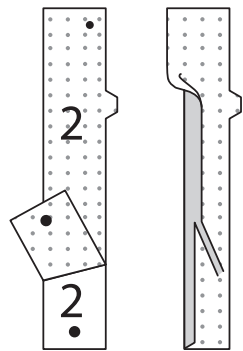
NACHTKLEID A,B

VORDER- UND RÜCKENTEIL

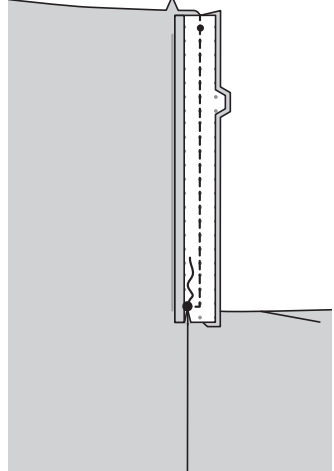
VERSTÄRKEN Sie die VORDERTEILE (1) am großen Punkt in der vorderen Mitte.
Nähen Sie RECHTS AUF RECHTS die vordere Mittelnaht der Vorderteile und enden Sie am großen Punkt. Steppen Sie mit Rückstichen, um die Naht zu verstärken.
Schneiden Sie an den großen Punkt ein, achten Sie darauf, dass Sie nicht durch die Naht einschneiden.



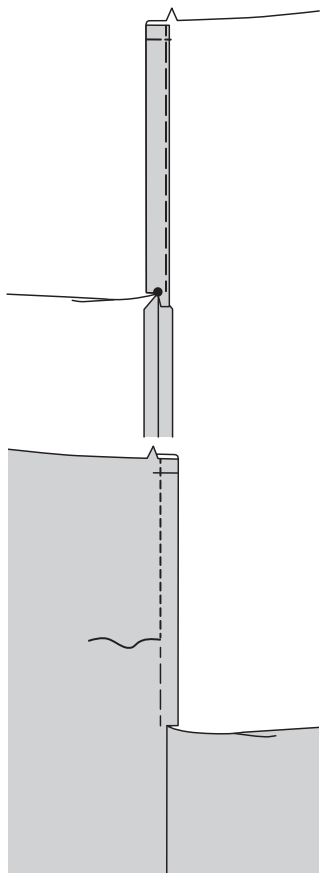
Stecken Sie die EINLAGE auf die LINKE Seite des VORD. BESATZES (2). Bügeln Sie gemäß den Anweisungen des Herstellers.
Bügeln Sie unter die Nahtzugabe der nicht markierten Kante des Besatzes. Beschneiden Sie auf 1 cm.



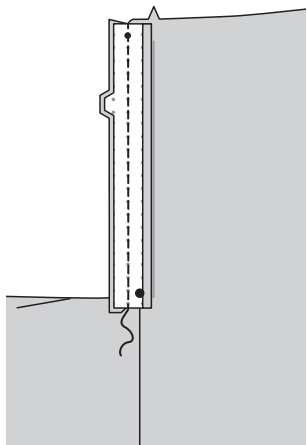
Stecken Sie den vorderen Besatz RECHTS AUF RECHTS auf die RECHTE Seite der vorderen Öffnung, wobei die kleinen und großen Punkte übereinstimmen.
Nähen Sie die vordere Kante, drehen Sie über die Naht zum großen Punkt.
Steppen Sie mit Rückstichen am großen Punkt, um die Naht zu verstärken. Beschneiden Sie die Naht.
Schneiden Sie bis zum großen Punkt ein, wie gezeigt.



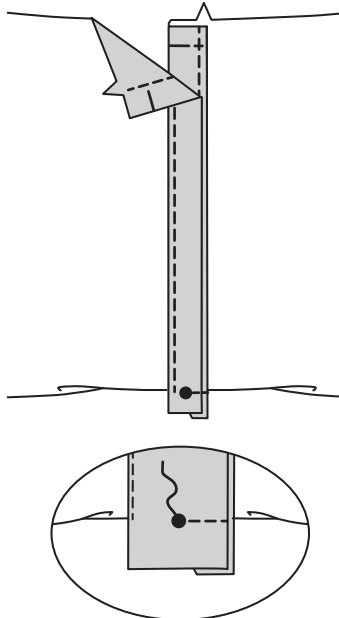
Wenden Sie den vord. Besatz auf die INNENSEITE. Bügeln Sie. Heften Sie die oberen Schnittkanten zusammen. Heften Sie dicht an der gebügelten Kante des Besatzes.
STEPPEN Sie auf der AUSSENSEITE **AB**, wie geheftet.



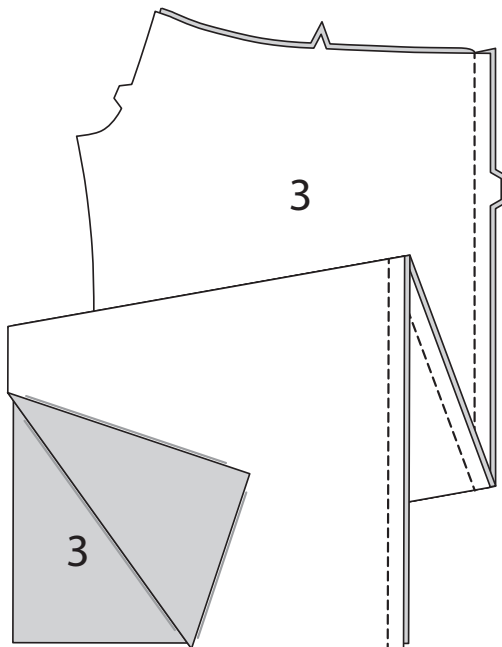
Stecken Sie den verbleibenden vorderen Besatz RECHTS AUF RECHTS auf die LINKE Seite der vorderen Öffnung, wobei die kleinen und großen Punkte übereinstimmen. Nähen Sie die vordere Kante. Beschneiden Sie die Naht.



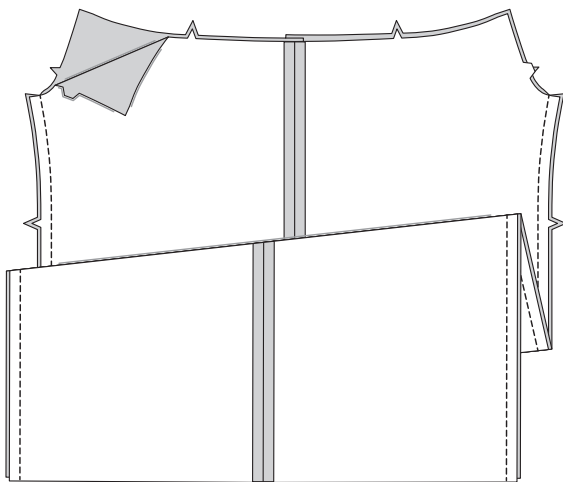
Heften und **STEPPEN** Sie den LINKEN Besatz wie den RECHTEN Besatz **AB**.
Lappen Sie den RECHTEN vorderen Besatz über den LINKEN vorderen Besatz, wobei die großen Punkte übereinstimmen. Nähen Sie auf der INNENSEITE über die unteren Nahtzugaben, wie gezeigt.



Nähen Sie RECHTS AUF RECHTS die hintere Mittelnaht des RÜCKENTEILS (3).

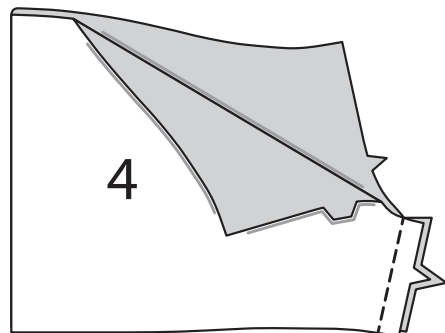


Nähen Sie an den Seitennähten das Vorderteil an das Rückenteil.

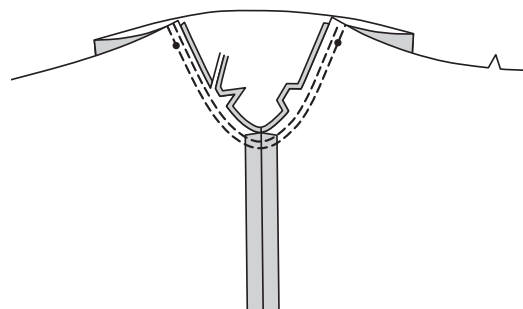


ÄRMEL

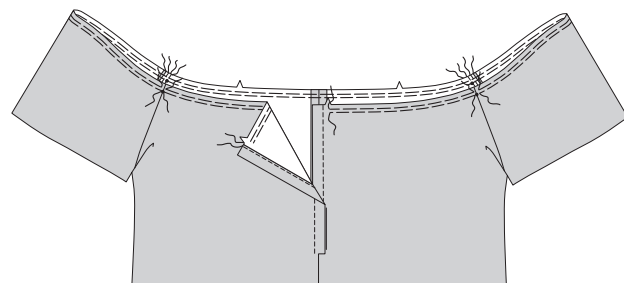
Nähen Sie die die Unterarmnaht des ÄRMELS (4) RECHTS AUF RECHTS.



Stecken Sie den Ärmel auf die Armausschnittkante RECHTS AUF RECHTS, wobei die Kerben und kleinen Punkte übereinstimmen. Nähen Sie. Nähen Sie erneut 6 mm innerhalb der Nahtzugabe. Beschneiden Sie dicht an der zweiten Naht. Bügeln Sie die Naht zum Ärmel hin.

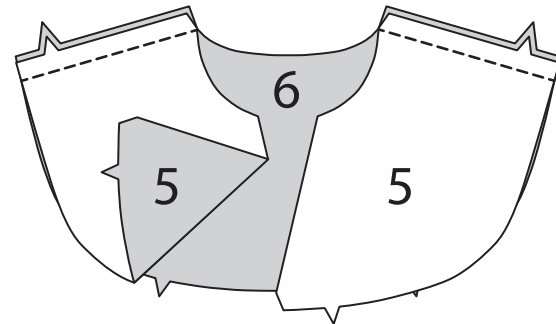


REIHEN Sie die obere Kante des Nachtkleides **EIN**, die an den Kerben auf dem Vorderteil endet, und unterbrechen Sie die Naht an der hinteren Mittelnaht.



VORD.- UND RÜCKW. PASSE

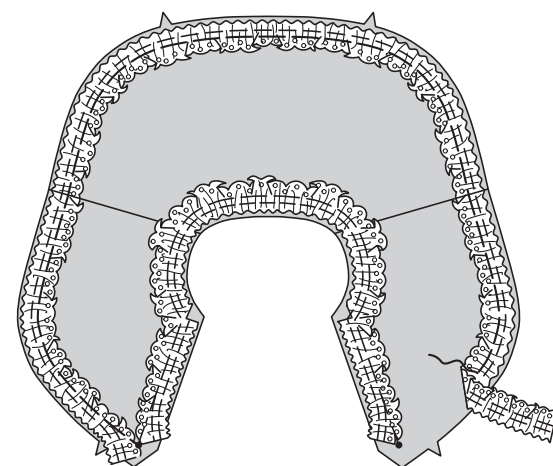
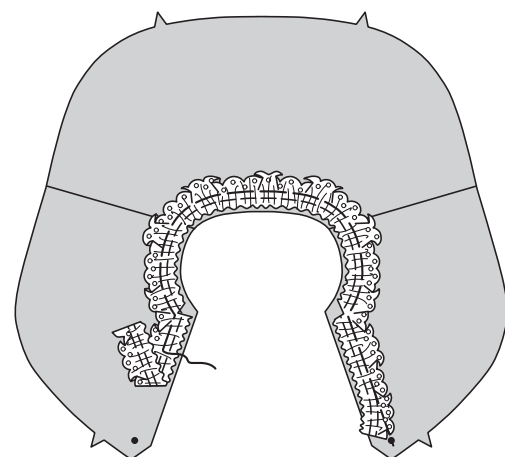
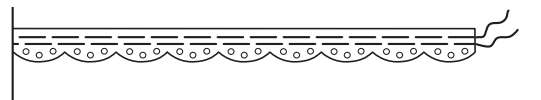
Nähen Sie die VORDERE PASSE (5) an die RÜCKW. PASSE (6) an den Schulternähten RECHTS AUF RECHTS.



Schneiden Sie ein Stück Spitzenborte in den Maßen der Vorder- und Halskanten der Passe zu, doppelt.

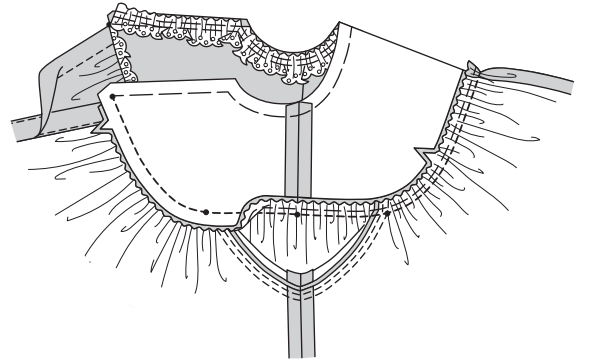
REIHEN Sie die obere Kante der Borte **EIN**.
Stecken Sie auf der AUSSENSEITE die Borte an der Vorder- und Halskante, wobei die flache Kante der Borte mit der Schnittkante der Passe zwischen den kleinen Punkten wie gezeigt übereinstimmt. Verteilen Sie die Kräuseln zum Anpassen. Heften Sie die Borte fest.
Schneiden Sie ein Stück Borte in der Länge der unteren Kante der Passe zu, doppelt.

REIHEN Sie die obere Kante der Borte **EIN**.
Bringen Sie die Borte an die untere Kante der Passe auf die gleiche Weise an wie an der Vorder- und Halskante an. Schneiden Sie überschüssigen Besatz nach Bedarf weg.

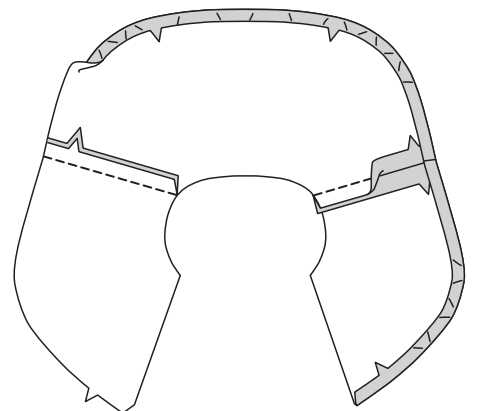


Stecken Sie die Passe an die obere Kante des Kleidungsstücks, wobei die kleinen Punkte übereinstimmen und der innere kleine Punkt am Ärmel an der Schulternaht der Passe platziert wird. Verteilen Sie die Kräuseln zum Anpassen. Heften. Nähen Sie. Bügeln Sie die Naht nach oben. Nähen Sie erneut 6 mm von der ersten Naht in der Nahtzugabe.

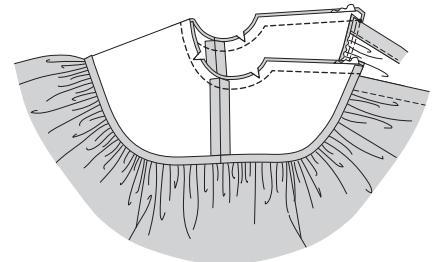
HINWEIS: Die Vorderseite der Passe steht 1.5 cm über die Vorderkante hinaus.



Nähen Sie die Schulternahte der Besatzteile der vorderen und rückw. Passe RECHTS AUF RECHTS.
Bügeln Sie unter 1.3 cm an der unteren Kante des Besatzes, halten Sie dabei entlang der Kurve ggf. ein.

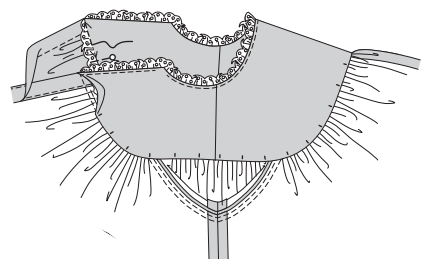
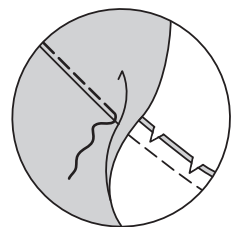


Stecken Sie den Besatz rechts auf rechts an die Passe, wobei die Schnittkanten gleichmäßig sind und die Mittelpunkte und Markierungen übereinstimmen. Nähen Sie die Vorder- und Halskante. Beschneiden Sie die Naht und die Ecken; schneiden Sie die Kurven ein.



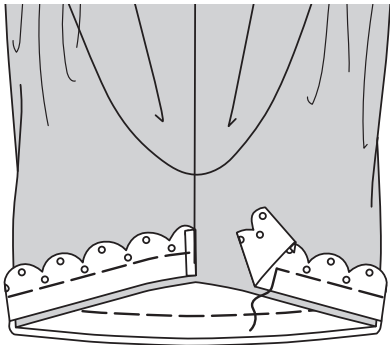
Wenden Sie den Passenbesatz nach INNEN; bügeln Sie. **STEPPEN** Sie den Passenbesatz so weit wie möglich **UNTER**.

Stecken Sie die gebügelte Besatzkante über die Naht und platzieren Sie die Stecknadeln auf der AUSSENSEITE. **NÄHEN** Sie auf der AUSSENSEITE in den "Graben" oder **IN DER NAHTRILLE**, wobei die gebügelte Kante auf der INNENSEITE mitgefasst wird.

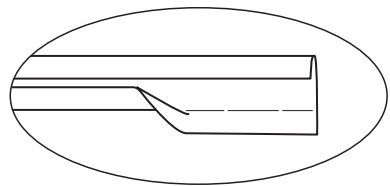


ABSCHLUSS

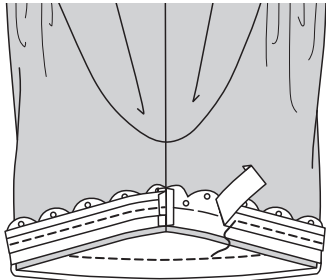
Um die untere Ärmelkante zu versäubern, schneiden Sie ein Stück Spitzenborte in der Länge der unteren Kante des Ärmels zu, 1,3 cm. Stecken Sie die Spitzenborte an die untere Ärmelkante auf der AUSSENSEITE, so dass die flache Kante mit der Schnittkante übereinstimmt, schlagen Sie dabei nach unten und lappen Sie die Enden an der Achselnaht. Heften Sie die Borte fest.



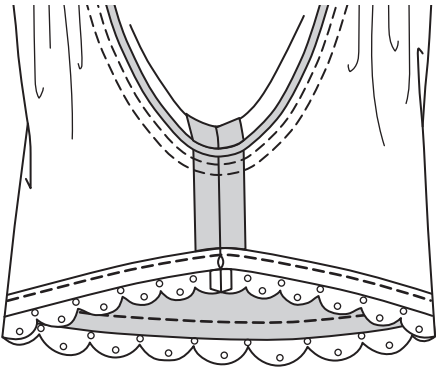
Öffnen Sie eine gefaltete Kante des Schrägbandes; bügeln Sie leicht darüber.



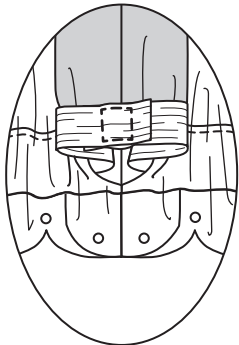
Stecken Sie das Band an der unteren Ärmelkante, legen Sie eine Falte 1.5 cm von der Kante und drehen Sie die Enden nach innen, sodass sie sich an einer Naht treffen. Nähen Sie entlang der Falte. Schneiden Sie das Kleidungsstück bündig mit dem Schrägband zu.



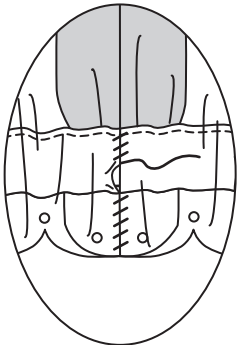
Wenden Sie das Schrägband entlang der Naht nach innen. Bügeln Sie. Um einen Tunnel zu bilden, nähen Sie dicht an der inneren langen Kante.



Schneiden Sie das Gummiband mit Hilfe der FÜHRUNG FÜR GUMMIBAND (7 ODER 8) zu. Führen Sie das Gummiband durch den Tunnel ein. Lappen Sie die Enden; halten Sie sie mit Sicherheitsnadeln. Probieren Sie das Kleidungsstück an und bei Bedarf anpassen. Nähen Sie die Gummenden fest.

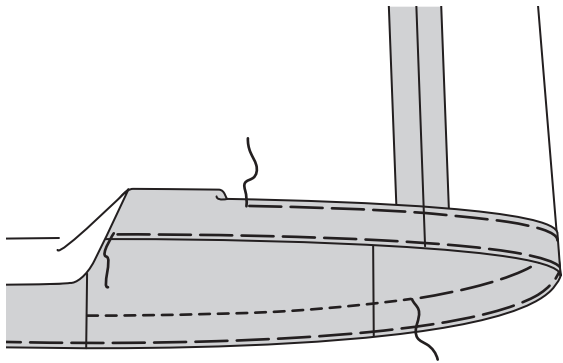


SÄUMEN Sie die Öffnung geschlossen.



Schlagen Sie den Saum an der Unterkante des Kleidungsstücks um. Heften Sie dicht an der Falte. Drehen Sie 6 mm an der Schnittkante ein. Heften Sie den Saum dicht an der Oberkante fest. Bügeln Sie.

STEPPEN Sie den Saum entlang der oberen Heftung **AB**.



Stechen Sie Knopflöcher im RECHTEN Vorderteil an den Markierungen. Lappen Sie das RECHTE Vorderteil über das LINKE Vorderteil. Nähen Sie die Knöpfe unter den Knopflöchern. Um die vorderen Besätze zu befestigen, **STEPPEN** Sie die untere Kante der Besätze **KNAPPKANTIG**, schließen Sie dabei an die vorherige Naht durch alle Dicken hindurch an.

