



FABRIC CUTTING LAYOUTS



Indicates Bustline, Waistline, Hipline and/or Biceps. Measurements refer to circumference of Finished Garment (Body Measurement + Wearing Ease + Design Ease). Adjust Pattern if necessary.

Lines shown are CUTTING LINES, however, 5/8" (1.5cm) SEAM ALLOWANCES ARE INCLUDED, unless otherwise indicated. See SEWING INFORMATION for seam allowance.

Find layout(s) by Garment/View, Fabric Width and Size. Layouts show approximate position of pattern pieces; position may vary slightly according to your pattern size.

All layouts are for with or without nap unless specified. For fabrics with nap, pile, shading or one-way design, use WITH NAP layout.

RIGHT SIDE OF PATTERN	WRONG SIDE OF PATTERN	RIGHT SIDE OF FABRIC	WRONG SIDE OF FABRIC
-----------------------	-----------------------	----------------------	----------------------

S/T = SIZE(S)/TAILLE(S)  
\* = WITH NAP/AVEC SENS  
S/L = SELVAGE(S)/LISIÈRE(S)  
AS/TT = ALL SIZE(S)/TOUTES TAILLE(S)  
\*\* = WITHOUT NAP/SANS SENS  
F/P = FOLD/PLIURE  
CF/PT = CROSSWISE FOLD/PLIURE TRAME

Position fabric as indicated on layout. If layout shows...

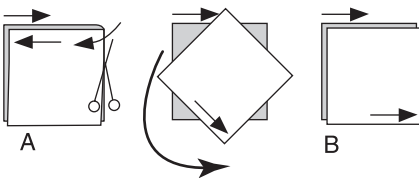
**GRAINLINE**—Place on straight grain of fabric, keeping line parallel to selvage or fold. ON “with nap” layout arrows should point in the same directions. (On Fur Pile fabrics, arrows point in direction of pile.)

**SINGLE THICKNESS**—Place fabric right side up. (For Fur Pile fabrics, place pile side down.)

**DOUBLE THICKNESS**

WITH FOLD—Fold fabric right sides together.

\* WITHOUT FOLD—With right sides together, fold fabric CROSSWISE. Cut fold from selvage to selvage (A). Keeping right sides together, turn upper layer completely around so nap runs in the same direction as lower layer.



**FOLD**—Place edge indicated exactly along fold of fabric. NEVER cut on this line.

When pattern piece is shown like this...

• Cut other pieces first, allowing enough fabric to cut this piece (A). Fold fabric and cut piece on fold, as shown (B).

★ Cut piece only once. Cut other pieces first, allowing enough fabric to cut this piece. Open fabric; cut piece on single layer.

Cut out all pieces along cutting line indicated for desired size using long, even scissor strokes, cutting notches outward.

Transfer all markings and lines of construction before removing pattern tissue. (Fur Pile fabrics, transfer markings to wrong side.)

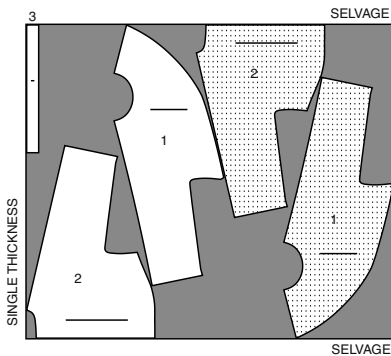
**NOTE:** Broken-line boxes ( a! b! c! ) in layouts represent pieces cut by measurements provided.

TOP A / HAUT A

PIECES 1 2 3

60" (150CM) \*

AS/TT

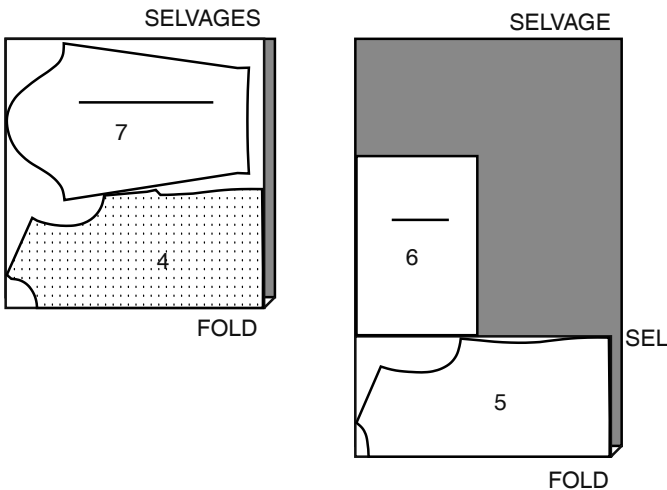


TOP B / HAUT B

PIECES 4 5 6 7

60" (150CM) \*

AS/TT

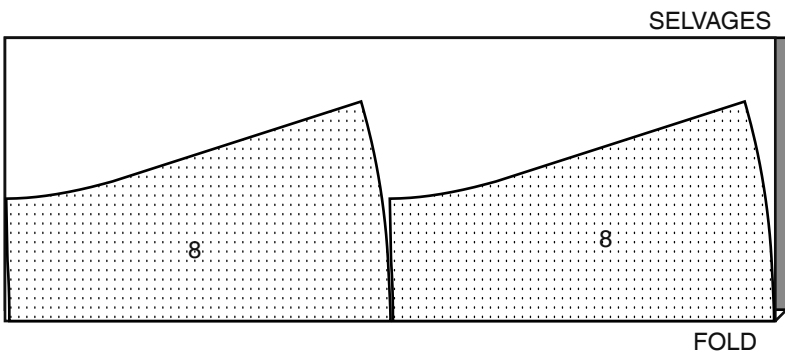


SKIRT C / JUPE C

PIECE 8

60" (150CM) \*

AS/TT

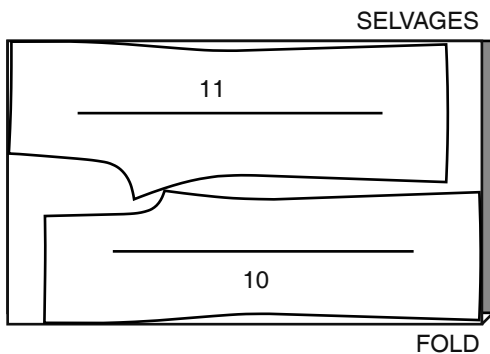


PANTS D / PANTALON D

PIECES 10 11

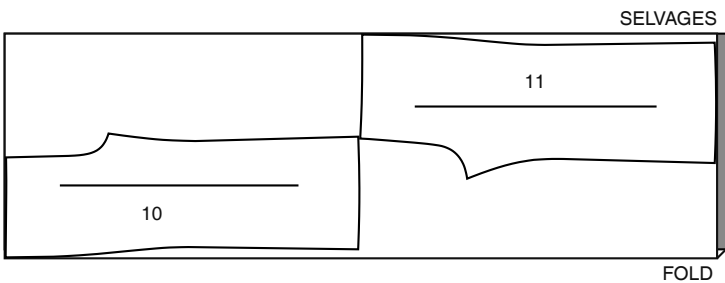
60" (150CM) \*

S/T XS-S-M-L



60" (150CM) \*

S/T XL-XXL



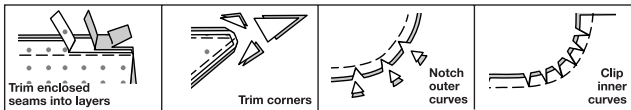
SEWING INFORMATION

5/8" (1.5cm) SEAM ALLOWANCES ARE INCLUDED,  
(unless otherwise indicated)

ILLUSTRATION SHADING KEY

Right Side	Wrong Side	Interfacing	Lining	Underlining
------------	------------	-------------	--------	-------------

Press as you sew. Press seams flat, then press open, unless otherwise instructed. Clip seam allowances, where necessary, so they lay flat.



GLOSSARY

Sewing methods in **BOLD TYPE** have Sewing Tutorial Video available. Scan QR CODE to watch videos:

**SLEEVE** - See **Armholes/Sleeves**: “sewing a set in sleeve” video.

**DART** - See **Darts**: “sewing flat dart” video.

**EASE/GATHER** - See **Gathering**: “sewing two row gathers” video.

**STAYSTITCH** - See **Machine Stitches**: “how to do stay-stitching” video.

**TOPSTITCH** - See **Machine Stitches**: “how to topstitch” video.

**DOUBLE-STITCH** - See **Machine Stitches**: “how to double-stitch” video.

SEWING TUTORIALS



Build your skills viewing short, easy-to-follow videos at  
simplicity.com/sewingtutorials

**PATTERN PIECES WILL BE IDENTIFIED BY NUMBERS THE FIRST TIME THEY ARE USED.**

**STITCH SEAMS WITH RIGHT SIDES TOGETHER UNLESS OTHERWISE STATED.**

FOR KNITS

- Use a ball point or stretch needle.
- Decrease pressure on presser foot for heavy sweater knits; increase pressure for lingerie knits.
- Stretch knits need seams that are supple enough to “give” with the fabric. You can sew them with straight stitches (stretching the fabric slightly as you sew), narrow zigzag stitches or one of the stretch stitches built into many conventional machines, or on your serger.
- Some knits require very little or no pressing while sewing. Use the appropriate temperature setting. Press lightly or use steam.
- Use a twin sewing machine needle for a double stitched hem.  
**NOTE:** Stretch fabric evenly in front and back of needle while stitching.

BODY MEASUREMENTS / MESURES DU CORPS

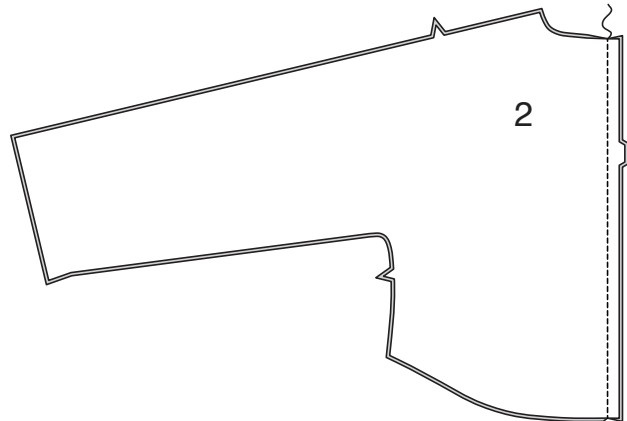
MISSES/JEUNE FEMME						
Sizes/Tailles	XS/TP	S/P	M/M	L/G	XL/TG	XXL/TTG
	4-6	8-10	12-14	16-18	20-22	24-26
Bust (ins)	29½-30½	31½-32½	34-36	38-40	42-44	46-48
Waist	22-23	24-25	26½-28	30-32	34-37	39-41½
Hip	31½-32½	33½-34½	36-38	40-42	44-46	48-50
Bk. Wst Lgth.	15¼-15½	15¾-16	16¼-16½	16¾-17	17¼-17½	17¾-18
T. poitrine (cm)	75-78	80-83	87-92	97-102	107-112	117-122
T. taille	56-58	61-64	67-71	76-81	87-94	97-104
T. hanches	80-83	85-88	92-97	102-107	112-117	122-127
Nuque à taille	39-39.5	40-40.5	41.5-42	42.5-43	44-44.5	45-46



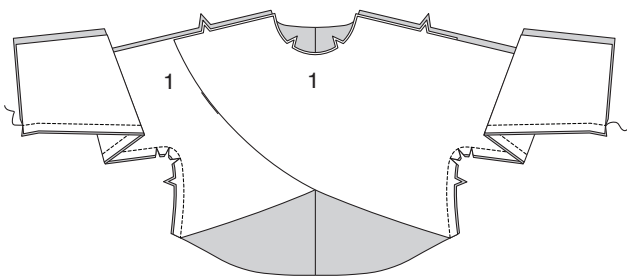
## TOP A

### BACK AND FRONT

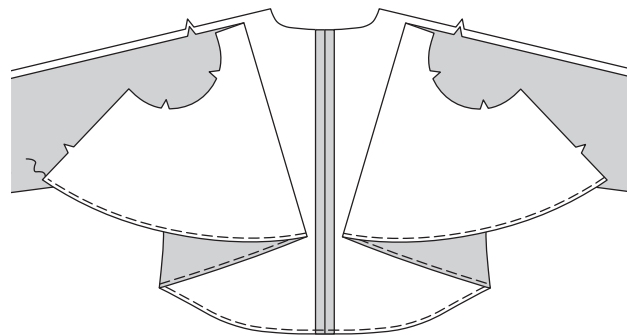
1. Pin BACK (2) sections, RIGHT sides together. Stitch center back seam.



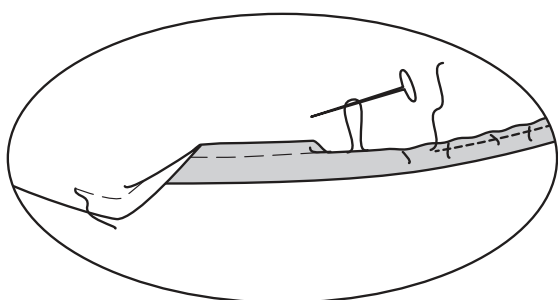
2. With RIGHT sides together, pin each FRONT (1) to back at underarm and sleeve seam, matching notches. Stitch; clip curves.



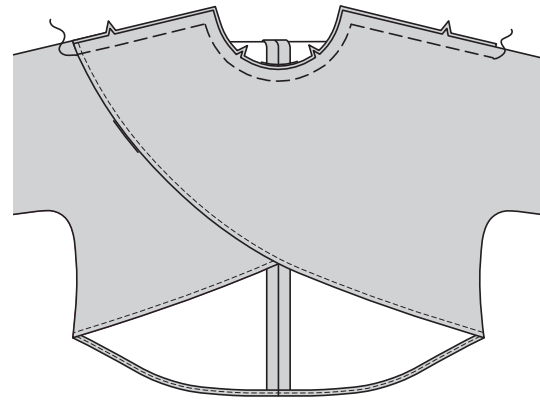
3. Stitch 1/4"(6mm) from lower edge of front and back, using long machine stitches.



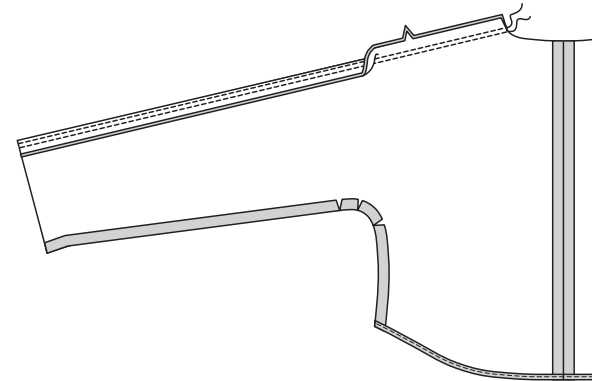
4. Turn up a 5/8"(1.5cm) hem, turning under 1/4"(6mm) on raw edge. Pull thread to ease in fullness. Stitch; press.



5. With RIGHT sides up, lap left front over right front and overarm, matching center fronts, neck edges and notches. Baste raw edges together.

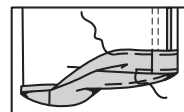


6. With RIGHT sides together, pin front to back at overarm and sleeve seam, matching notches. Stitch using **DOUBLE-STITCHED** seams. Press seams toward back.



### SLEEVE HEM

7. Turn up a 1-1/4"(3.2cm) hem on lower edge of sleeve. Baste close to fold. Turn in 1/4"(6mm) on raw edge. Baste hem in place close to upper edge; press.

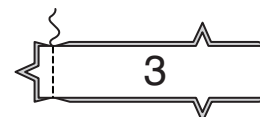


8. **TOPSTITCH** hem along upper basting. Stitch again 1/4"(6mm) below previous stitching.

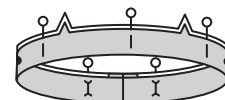


### NECK BAND

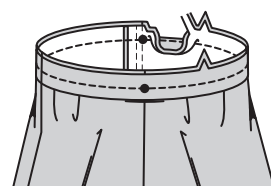
9. Stitch center back seam of NECK BAND (3), RIGHT sides together.



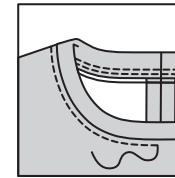
10. With WRONG side together, fold neck band in half lengthwise, having raw edges even; press. Pin raw edges together.



11. With RIGHT sides together, pin neck band to top, matching centers and dots to overarm seams, stretching neck band to fit. Stitch. Trim seam a scant 3/8"(1cm).



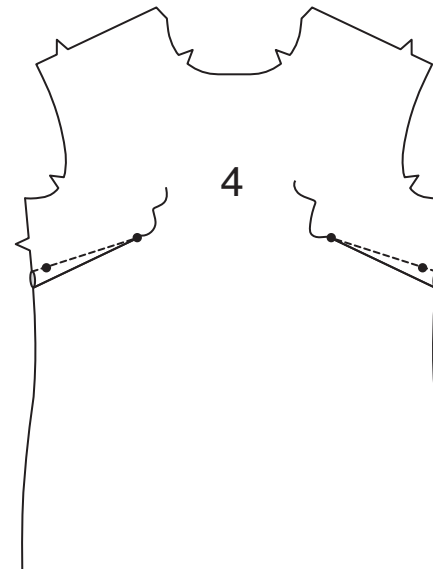
12. Press seam toward front and back, turning band up. On outside, stitch top neck edge 1/4"(6mm) from seam.



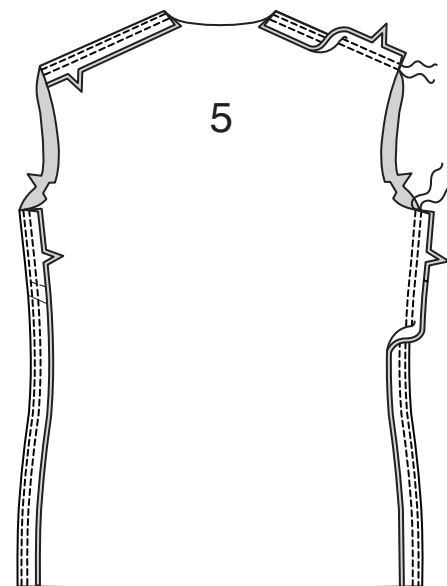
## TOP B

### FRONT AND BACK

1. Stitch darts in FRONT (4). Press darts down.

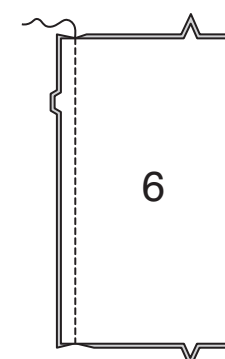


2. Stitch BACK (5) to front at shoulders and sides in **DOUBLE-STITCHED** seams. Press seams toward back.

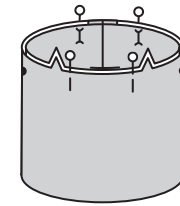


### COLLAR

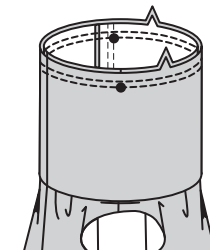
3. Stitch ends of COLLAR (6) together at center back seam.



4. With WRONG sides together, fold collar along foldline; press. Pin raw edges together, matching centers and dots.

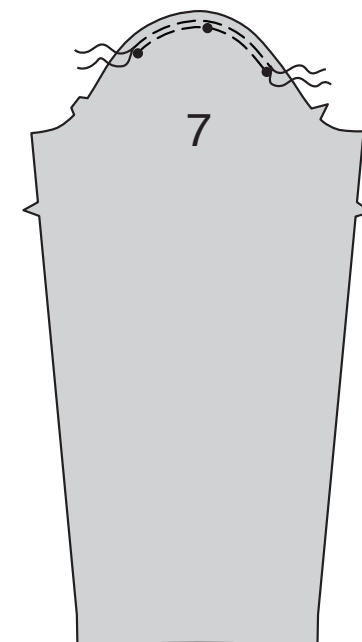


5. Pin collar to neck edge, matching centers and dots to shoulder seams. Stitch, stretching collar to fit. Stitch again 1/4"(6mm) away in seam allowance. Trim close to second stitching. Press seam toward front and back, turning collar up.

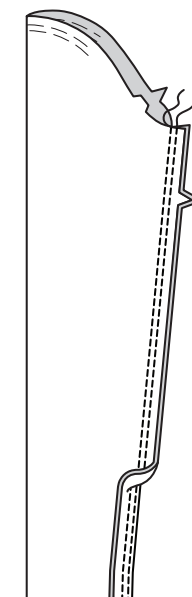


### SLEEVE

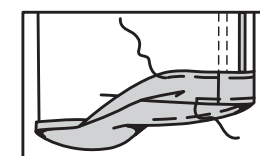
6. **EASESTITCH** cap of SLEEVE (7) between outer dots.



7. Stitch sleeve edges together in a **DOUBLE-STITCHED** seam. Press seam toward back.



8. Turn up a 1-1/4"(3.2cm) hem on lower edge of sleeve. Baste close to fold. Turn in 1/4"(6mm) on raw edge. Baste hem in place close to upper edge; press.









LES PIÈCES DU PATRON SERONT IDENTIFIÉES PAR DES NUMÉROS LA PREMIÈRE FOIS QU'ELLES SERONT UTILISÉES. PIQUER LES COUTURES ENDROIT CONTRE ENDROIT, SAUF INDIQUÉ DIFFÉREMMENT.

POUR DES TRICOTS

- Utilisez une aiguille à point bille ou stretch.
- Diminuez la pression du pied-de-biche pour les tricotés plus épais pour chandail ; augmentez-la pour les tricotés pour lingerie.
- Les tricotés extensibles ont besoin de coutures assez souples pour "tomber" avec le tissu. Vous pouvez les coudre au point droit (en étendant légèrement le tissu au fur et à mesure), au point zigzag étroit, avec un des points extensibles à la machine, ou à la surjeteuse.
- Quelques tricotés ont besoin de très peu de repassage ou même il ne faut pas les presser au fur et à mesure. Utilisez le réglage de température convenable. Pressez légèrement ou utilisez de la vapeur.
- Utilisez une aiguille double à machine à coudre pour un ourlet piqué double.

NOTE : étendre uniformément le tissu devant et derrière l'aiguille au fur et à mesure que vous piquez.

HAUT A

DOS ET DEVANT

- Épingler les pièces du DOS (2), ENDROIT CONTRE ENDROIT. Piquer la couture du milieu du dos.
- ENDROIT CONTRE ENDROIT, épingler chaque DEVANT (1) et le dos sur le dessous de bras et la couture de manche, en faisant coïncider les encoches. Piquer ; cranter les courbes.
- Piquer à grands points à 6 mm du bord inférieur du devant et dos.
- Relever un ourlet de 1.5 cm, en rentrant 6 mm sur le bord non fini. Tirer sur le fil pour répartir l'ampleur. Piquer ; presser.
- Ayant les ENDROITS vers le haut, superposer le devant gauche au devant droit et au-dessus de bras, en faisant coïncider les milieux du devant, les bords de l'encolure et les encoches. Bâter ensemble les bords non finis.
- ENDROIT CONTRE ENDROIT, épingler le devant et le dos sur le dessus de bras et la couture de manche, en faisant coïncider les encoches. Piquer en utilisant une couture à **DOUBLE-PIQÛRE**. Presser les coutures vers le dos.

OURLET DE MANCHE

- Relever un ourlet de 3.2 cm sur le bord inférieur de la manche. Bâter près de la pliure. Replier 6 mm sur le bord non fini. Bâter l'ourlet en place près du bord supérieur ; presser.
- SURPIQUER** l'ourlet le long du bâti supérieur. Piquer de nouveau à 6 mm au-dessous de la piqûre précédente.

PIED DE COL

- Piquer la couture du milieu du dos du **PIED DE COL** (3), ENDROIT CONTRE ENDROIT.
- ENVERS CONTRE ENVERS**, plier le pied de col en deux dans le sens de la longueur, ayant les bords non finis au même niveau ; presser. Épingler ensemble les bords non finis.
- ENDROIT CONTRE ENDROIT, épingler le pied de col sur le haut, en faisant coïncider les milieux et les cercles avec les coutures du dessus de bras, en étendant le pied de col pour ajuster. Piquer. Couper la couture à un peu moins de 1 cm.
- Presser la couture vers le devant et le dos, en relevant la bande. Sur l'endroit, piquer le bord de l'encolure du haut à 6 mm de la couture.

HAUT B

DEVANT ET DOS

- Piquer les pinces sur le DEVANT (4), puis les presser vers le bas.
- Piquer le DOS (5) et le devant sur les épaules et les côtés en couture à **DOUBLE-PIQÛRE**. Presser les coutures vers le dos.
- Piquer les extrémités du COL (6) ensemble au niveau de la couture du milieu du dos.
- ENVERS CONTRE ENVERS**, plier le col sur la ligne de pliure ; presser. Épingler ensemble les bords non finis, en faisant coïncider les milieux et les cercles.

COL

- Piquer les extrémités du COL (6) ensemble au niveau de la couture du milieu du dos.
- ENVERS CONTRE ENVERS**, plier le col sur la ligne de pliure ; presser. Épingler ensemble les bords non finis, en faisant coïncider les milieux et les cercles.
- Épingler le col sur le bord de l'encolure, en faisant coïncider les milieux et les cercles avec les coutures d'épaule. Piquer en étendant le col pour ajuster. Piquer de nouveau à 6 mm de la valeur de couture. Recouper près de la seconde piqûre. Presser la couture vers le devant et dos, en relevant le col.

MANCHE

- SOUTENIR** la tête de la MANCHE (7) entre les cercles extérieurs.
- Piquer ensemble les bords de la manche en couture à **DOUBLE-PIQÛRE**. Presser la couture vers le dos.
- Relever un ourlet de 3.2 cm sur le bord inférieur de la manche. Bâter près de la pliure. Replier 6 mm sur le bord non fini. Bâter l'ourlet en place près du bord supérieur ; presser.
- SURPIQUER** l'ourlet le long du bâti supérieur. Piquer de nouveau à 6 mm au-dessous de la piqûre précédente.
- ENDROIT CONTRE ENDROIT, épingler la manche sur l'emmanchure ayant le petit cercle du milieu sur la couture d'épaule, en faisant coïncider les coutures de dessous de bras, les encoches et les petits cercles restants. Distribuer l'ampleur ; bâter. Piquer, puis piquer à 6 mm de la valeur de couture. Recouper près de la seconde piqûre. Retourner les valeurs de couture vers la manche.

OURLET

Ourler le bord inférieur du haut comme décrit pour la manche.

JUPE C

DEVANT ET DOS

- ENDROIT CONTRE ENDROIT, piquer les pièces de la JUPE DEVANT ET DOS (8) sur les côtés en couture à **DOUBLE-PIQÛRE**. Presser les coutures vers le dos.
- Couper un morceau d'élastique en utilisant la pièce du patron GUIDE POUR ÉLASTIQUE (9) Reporter les marques. Superposer les extrémités de l'élastique en faisant coïncider les milieux du dos. Piquer le long du milieu du dos. Recouper l'excédent d'élastique à 6 mm de la piqûre.
- Épingler l'élastique sur l'ENVERS sur le bord supérieur, en faisant coïncider les milieux et les cercles avec les coutures latérales, ayant le bord de l'élastique au même niveau que le bord coupé. Avec l'élastique sur le dessus, piquer au point zigzag, au point droit ou surjeter l'élastique sur le bord, en gardant les bords au même niveau et en étendant l'élastique pour ajuster. Su vous utilisez du point droit, étendez le tissu et l'élastique lorsque vous cousez. Retourner l'élastique vers l'intérieur, en retournant le bord supérieur sur la ligne de pliure. Sur l'ENDROIT, piquer à 1.5 cm du bord plié, en étendant lors de la piqûre. Maintenir le tissu tendu par-dessus le bord de l'élastique. Piquer de nouveau à 6 mm au-dessous de la première piqûre.

OURLET

- Piquer à grands points à 6 mm du bord inférieur de la jupe. Relever un ourlet de 1.5 cm, en rentrant 6 mm sur le bord non fini. Tirer sur le fil pour répartir l'ampleur. Piquer ; presser.

PANTALON D

DEVANT ET DOS

- Piquer le DOS (11) et le DEVANT (10) sur la partie intérieure de la jambe en couture à **DOUBLE-PIQÛRE**. Presser les coutures vers le dos.
- Piquer la couture d'entrejambe, puis piquer à 6 mm de la valeur de couture le long de la courbe, comme illustré. Recouper près de la seconde piqûre.
- ENDROIT CONTRE ENDROIT, piquer le devant et le dos sur les côtés en couture à **DOUBLE-PIQÛRE**. Presser les coutures vers le dos.

FINITION DE LA TAILLE

Préparer et piquer l'élastique sur le pantalon comme décrit pour la **JUPE C ; COULISSE ET ÉLASTIQUE**.

OURLETS

Ourler le bord inférieur du pantalon comme décrit pour le **HAUT A ; OURLET DE MANCHE**.