

- 1 VORDERTEIL - A
2 RÜCKENTEIL - A
3 NACKENBAND - A
4 VORDERTEIL - B
5 RÜCKENTEIL - B
6 KRAGEN- B
7 ÄRMEL - B
8 VORDER- UND RÜCKENTEIL - C
9 FÜHRUNG FÜR GUMMIBAND - C, D
10 VORDERTEIL - D
11 RÜCKENTEIL - D

KÖRPERGRÖSSE

Größen	MISSES					
	XS/TP 4-6	S/P 8-10	M/M 12-14	L/G 16-18	XL/TG 20-22	XXL/TTG 24-26
Oberweite (cm)	75-78	80-83	87-92	97-102	107-112	117-122
Taillenweite	56-58	61-64	67-71	76-81	87-94	97-104
Hüftweite	80-83	85-88	92-97	102-107	112-117	122-127
rückw. Taillenhänge	39-39.5	40-40.5	41.5-42	42.5-43	44-44.5	45-46

STOFFSCHNITTEILE

Bezeichnet Brustumfang, Taillenumfang, Hüftumfang und/oder Bizeps. Die Maße beziehen sich auf den Umfang des fertigen Kleidungsstücks (Körpermaße + Tragekomfort + Designkomfort). Passen Sie das Schnittmuster bei Bedarf an.

Die gezeigten Linien sind SCHNITTLINIEN, jedoch sind Nahtzugaben von 1.5 cm inbegriffen, sofern nicht anders angegeben. Siehe NÄHANLEITUNGEN für Nahtzugaben.

Suchen Sie das/die Zuschneideplan (-e) nach Kleidungsstück/Modell, Stoffbreite und Größe. Die Zuschneidepläne zeigen die ungefähre Position der Schnittmusterteile; die Position kann je nach Schnittmustergröße leicht variieren.

Alle Zuschneidepläne sind für Stoffe mit oder ohne Strichrichtung, sofern nicht anders angegeben. Für Stoffe mit Strichrichtung, Flor, Schattierung oder einseitigem Design verwenden Sie das Zuschneidepläne MIT STRICHRICHTUNG.

RECHTE MUSTERSEITE	LINKE MUSTERSEITE	RECHTE STOFFSEITE	LINKE STOFFSEITE

G = GRÖSSE
AG = ALLE GRÖSSEN
* = MIT STRICHRICHTUNG
** = OHNE STRICHRICHTUNG
SELVAGE(S) WEBKANTE(N)
FOLD = STOFFBRUCH
SINGLE THINKNESS = EINZELNE DICKE
DOUBLE THINKNESS = DOPPELTE DICKE
CROSSWISE FOLD = QUERFALTE

Positionieren Sie den Stoff wie auf dem Layout angegeben. Wenn das Layout zeigt...

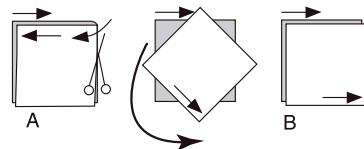
FADENLAUF: Legen Sie die Linie auf den geraden Fadenlauf des Stoffes und halten Sie sie parallel zur Webkante oder zum Falz. Beim Layout "mit Strichrichtung" sollten die Pfeile in dieselbe Richtung zeigen. (Bei Stoffen mit Pelzflor zeigen die Pfeile in Richtung des Flors).

EINZELNE DICKE - Legen Sie den Stoff mit der rechten Seite nach oben. (Bei Webpelzstoffen wird der Flor nach unten gelegt.)

DOPPELTE DICKE

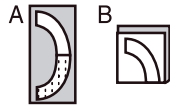
MIT STOFFBRUCH - Legen Sie den Stoff mit der rechten Seite nach oben.

OHNE STOFFBRUCH - Legen Sie den Stoff rechts auf rechts und falten Sie ihn kreuzweise. Schneiden Sie den Falz von Webkante zu Webkante ein (A). Halten Sie die rechten Seiten zusammen und drehen Sie die obere Lage vollständig um, so dass der Flor in dieselbe Richtung wie die untere Lage verläuft.



STOFFBRUCH - Legen Sie die angegebene Kante genau entlang der Falz des Stoffes. Schneiden Sie NIEMALS an dieser Linie. Wenn das Schnittmusterteil so dargestellt ist...

● Schneiden Sie zuerst die anderen Teile zu und lassen Sie dabei genügend Stoff für dieses Teil übrig (A). Falten Sie den Stoff und schneiden Sie das Stück wie gezeigt am Stoffbruch zu (B).



★ Schneiden Sie das Stück nur einmal zu. Schneiden Sie zuerst die anderen Teile zu, so dass genügend Stoff für dieses Teil vorhanden ist. Öffnen Sie den Stoff; schneiden Sie das Teil auf einer einzigen Lage zu.

Schneiden Sie alle Teile entlang der für die gewünschte Größe angegebenen Schnittlinie mit langen, gleichmäßigen Scherenstrichen aus, wobei die Kerben nach außen zeigen.

Übertragen Sie alle Markierungen und Konstruktionslinien, bevor Sie das Schnittmustergerüst entfernen. (Bei Pelzflor-Stoffen übertragen Sie die Markierungen auf die linke Seite).

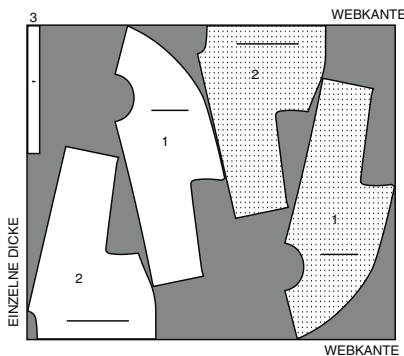
HINWEIS: Die gestrichelten Kästchen (a! b! c!) in den Zuschneidepläne stellen die Teile dar, die nach den angegebenen Maßen zugeschnitten werden.

TOP A

TEILE 1 2 3

150CM *

AG

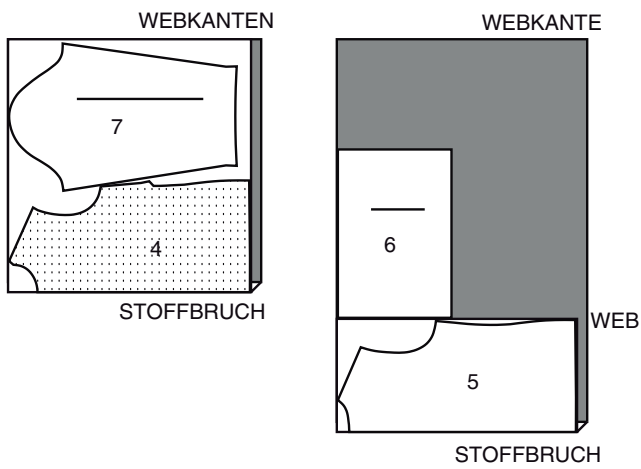


TOP B

TEILE 4 5 6 7

150CM *

AG

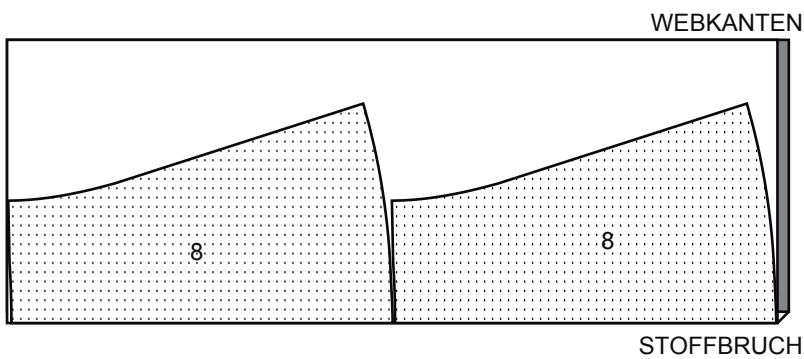


ROCK C

TEILE 8

150CM *

AG

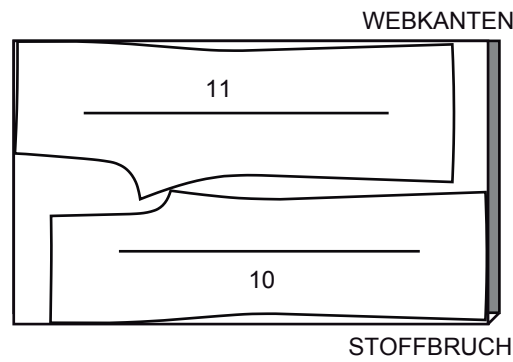


HOSE D

TEILE 10 11

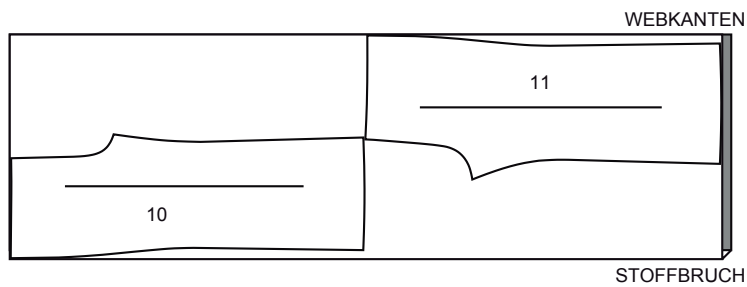
150CM *

G XS-S-M-L



150CM *

G XL-XXL



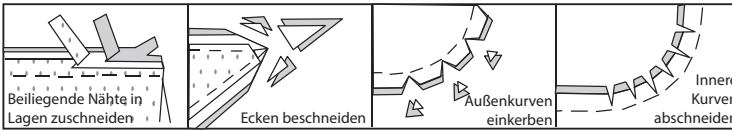
NÄHANGABEN

1.5 cm NAHTZUGABEN SIND INBEGRIFFEN,
(sofern nicht anders angegeben).

GRAFIK

rechte Seite	linke Seite	Einlage	Futter	Innenfutter

Bügeln Sie beim Nähen. Nähte flach bügeln, dann aufbügeln, sofern nicht anders angegeben. Schneiden Sie die Nahtzugaben ein, wo nötig, damit sie flach liegen.

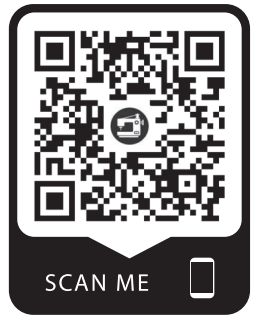


GLOSSAR

Für Nähmethoden in FETT gedruckter Schrift ist ein Video mit Nähanleitung verfügbar. Scannen Sie den QR CODE, um die Videos anzusehen:

ÄRMEL - siehe **Armlöcher/Ärmel**: Video "**Eingesetzter Ärmel einnähen**".
ABNÄHER - siehe **Abnäher**: Video "**Flache Abnäher nähen**".
EINHALTEN/EINREIHEN - siehe **Kräuseln**: Video "**Zweireihige Kräuseln nähen**".
FESTSTEPHEN - siehe **Maschinenstiche**: Video "**Wie man einen Steppstich macht**".
ABSTEPHEN - siehe **Maschinenstiche**: Video "**Wie man absteppt**".
DOPPELSTICHE - siehe **Maschinenstiche**: Video "**Wie man mit Doppelstichen steppt**".

NÄHTUTORIALS



Erweitern Sie Ihre Fähigkeiten durch kurze, leicht verständliche Videos unter simplicity.com/sewingtutorials.

DIE SCHNITTEILE WERDEN BEI DER ERSTEN VERWENDUNG DURCH NUMMERN GEKENNZEICHNET.

NÄHEN SIE DIE NÄHTE RECHTS AUF RECHTS, SOFERN NICHT ANDERS ANGEGBEN.

FÜR STRICKWAREN

● Verwenden Sie eine Kugelspitze oder eine Stretchnadel. Verringern Sie den Druck auf den Nähfuß für schwere Pullover; erhöhen Sie den Druck für Wäschestücke.

● Dehnbare Strickwaren brauchen Nähte, die so geschmeidig sind, dass sie mit dem Stoff "nachgeben". Sie können sie mit Geradstichen (die den Stoff beim Nähen leicht dehnen), schmalen Zickzackstichen oder einem der in vielen herkömmlichen Maschinen eingebauten Stretchstiche oder mit Ihrem Serger nähen.

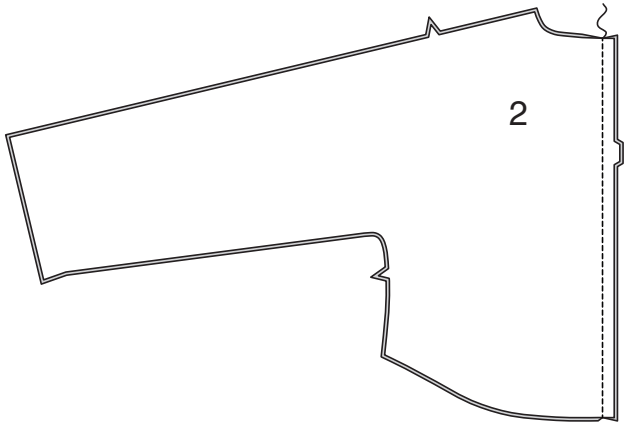
● Manche Strickwaren müssen beim Nähen nur wenig oder gar nicht gebügelt werden. Verwenden Sie die entsprechende Temperaturreinstellung. Bügeln Sie nur leicht oder verwenden Sie Dampf.

● Verwenden Sie für einen doppelt genähten Saum eine Zwillingsnadel der Nähmaschine.
HINWEIS: Spannen Sie den Stoff beim Nähen gleichmäßig vor und hinter der Nadel.

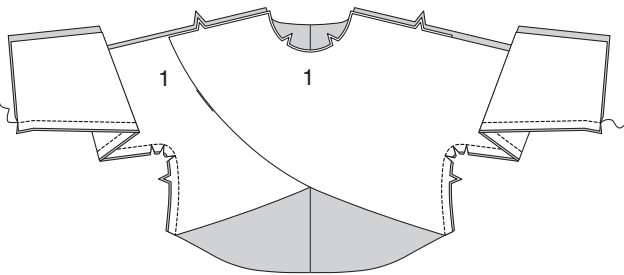
TOP A

RÜCK- UND VORDERTEIL

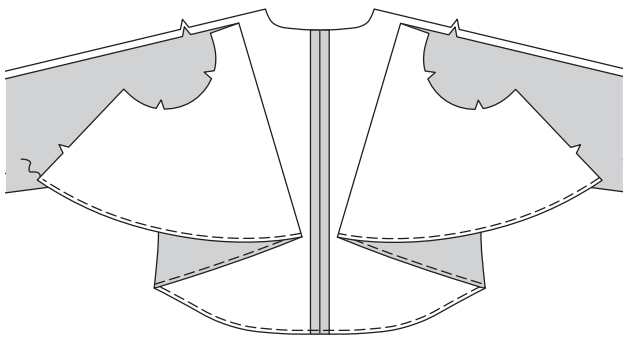
Stecken Sie die RÜCKENTEILE (2) RECHTS AUF RECHTS. Nähen Sie die hintere Mittelnäht.



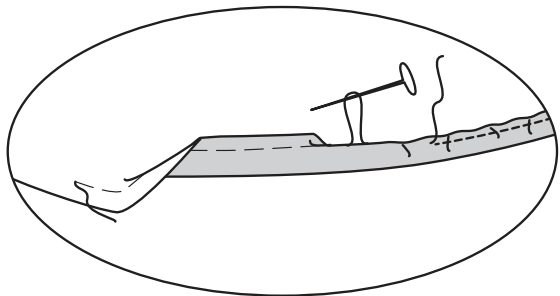
Stecken Sie jedes VORDERTEIL (1) an der Unterarm- und Ärmelnaht RECHTS AUF RECHTS auf das Rückenteil, wobei die Kerben übereinstimmen. Nähen Sie; schneiden Sie die Kurven ein.



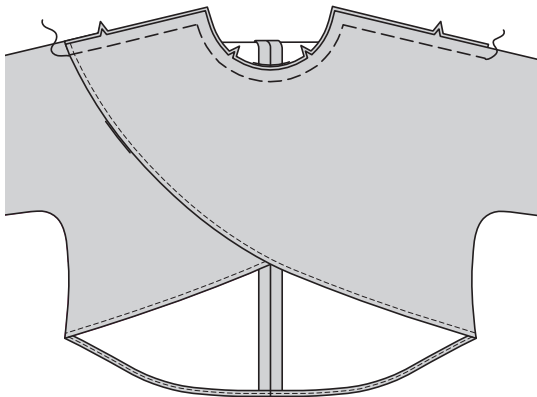
Nähen Sie mit langen Maschinestichen 6 mm von der Unterkante des Vorder- und Rückenteils entfernt.



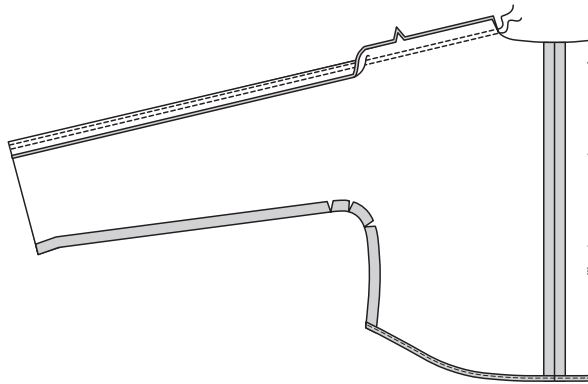
Drehen Sie den Saum 1.5 cm nach oben, wobei Sie an der Schnittkante 6 mm nach unten schlagen. Ziehen Sie am Faden, um die Fülle einzuhalten. Nähen; bügeln.



Lappen Sie das linke Vorderteil mit der RECHTEN Seite nach oben über das rechte Vorderteil und den Überarm, so dass die Vorderteile in der Mitte, die Halskanten und die Kerben übereinstimmen. Heften Sie die Schnittkanten zusammen.

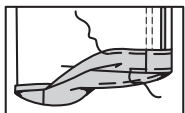


Stecken Sie das Vorderteil der Überarm- und Ärmelnaht auf das Rückenteil RECHTS AUF RECHTS, wobei die Kerben übereinstimmen. Nähen Sie mit **DOPPELSTICHEN**. Bügeln Sie die Nähte zum Rückenteil hin.

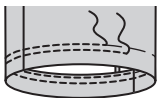


ÄRMELSAUM

Schlagen Sie einen 3.2 cm breiten Saum an der unteren Kante des Ärmels hoch. Heften Sie dicht an der Falte. Drehen Sie 6 mm an der Schnittkante ein. Heften Sie den Saum dicht an der Oberkante fest; bügeln Sie.

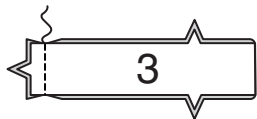


STEPPEN Sie den Saum entlang der oberen Heftung **AB**. Nähen Sie erneut 6 mm unterhalb der vorherigen Naht.

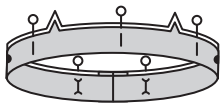


NACKENBAND

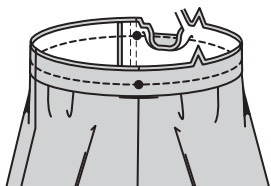
Nähen Sie die hintere Mittelnäht des NACKENBANDES (3) RECHTS AUF RECHTS.



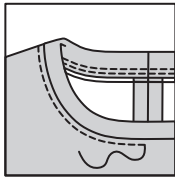
Falten Sie das Nackenband der Länge nach zur Hälfte LINKS AUF LINKS, so dass die Schnittkanten gerade sind; bügeln. Stecken Sie die Schnittkanten zusammen.



Stecken Sie das Nackenband RECHTS AUF RECHTS auf das Top, wobei die Mittelpunkte und Punkte mit den Überarmnähten übereinstimmen, und dehnen Sie das Nackenband, damit es passt. Nähen Sie. Beschneiden Sie die Naht bis auf 1 cm.



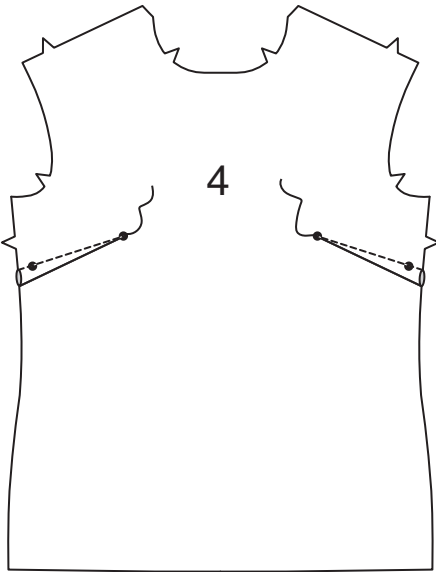
Bügeln Sie die Naht nach vorne und hinten und drehen Sie das Band nach oben. Nähen Sie die Halskante des Tops 6 mm von der Naht auf der Außenseite.



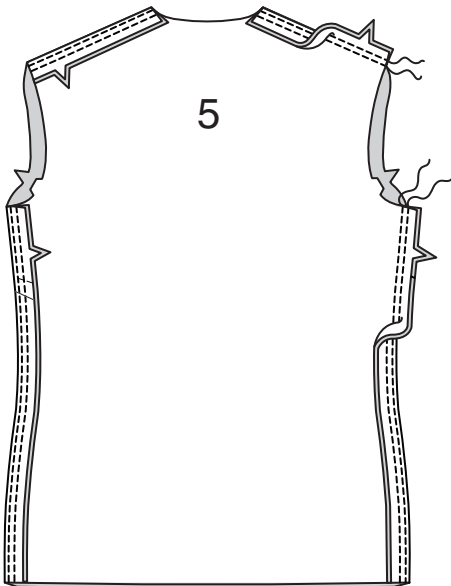
TOP B

VORDER- UND RÜCKENTEIL

Nähen Sie die Abnäher im VORDERTEIL (4). Bügeln Sie die Abnäher nach unten.

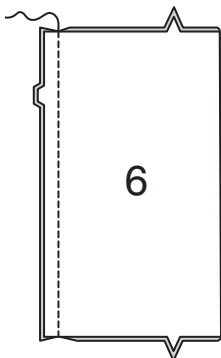


Nähen Sie das RÜCKENTEIL (5) an den Schultern und Seiten an das Vorderteil mit **DOPPELSTICHEN**. Bügeln Sie die Nähte zum Rückenteil hin.

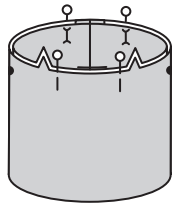


KRAGEN

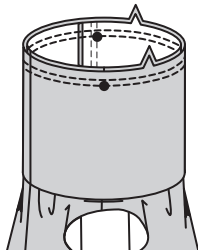
Nähen Sie die Enden des KRAGENS (6) in der hinteren Mittelnäht zusammen.



Falten Sie den Kragen entlang der Faltlinie LINKS AUF LINKS; bügeln. Stecken Sie die Schnittkanten zusammen, wobei die Mitten und Punkte übereinstimmen.

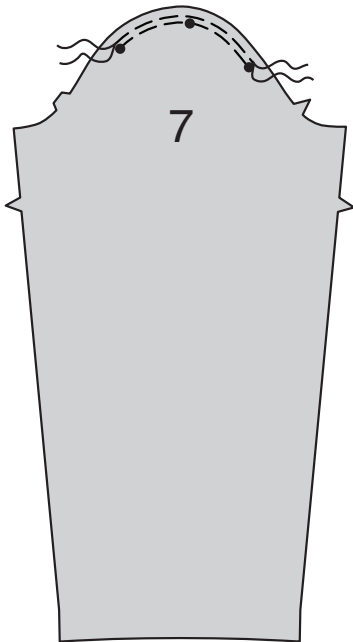


Stecken Sie den Kragen an die Halskante, wobei die Mitten und Punkte mit den Schulternähten übereinstimmen. Nähen Sie, dehnen Sie dabei den Kragen, damit er passt. Nähen Sie erneut mit 6 mm Abstand in der Nahtzugabe. Beschneiden Sie dicht an der zweiten Naht. Bügeln Sie die Naht nach vorne und hinten und drehen Sie den Kragen nach oben.

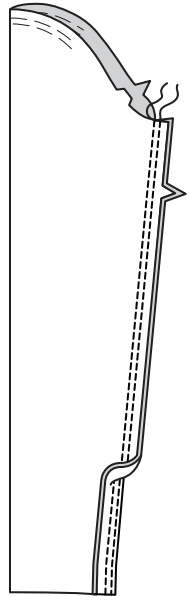


ÄRMEL

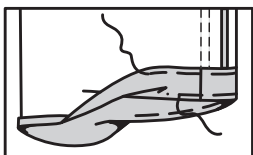
HALTEN Sie die Kugel des ÄRMELS (7) zwischen den äußeren Punkten **EIN**.



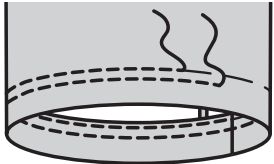
Nähen Sie die Ärmelkanten mit **DOPPELSTICHEN** zusammen. Bügeln Sie die Naht zum Rückenteil hin.



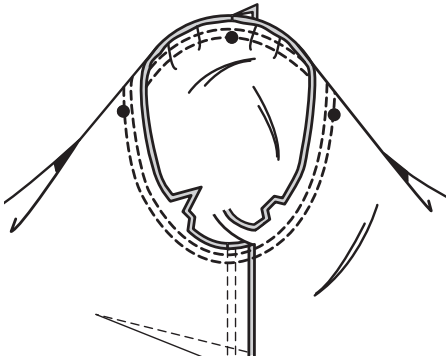
Schlagen Sie einen 3.2 cm breiten Saum an der unteren Kante des Ärmels hoch. Heften Sie dicht an der Falte. Drehen Sie 6 mm an der Schnittkante ein. Heften Sie den Saum dicht an der Oberkante fest; bügeln Sie.



STEPHEN Sie den Saum entlang der oberen Heftung **AB**. Nähen Sie erneut 6 mm unterhalb der vorherigen Naht.



Stecken Sie den Ärmel **RECHTS AUF RECHTS** in den Armausschnitt mit dem mittleren kleinen Punkt an der Schulternaht, den passenden Unterarmnähten, Kerben und den restlichen kleinen Punkten. Passen Sie die Form an; heften Sie sie. Nähen Sie. Nähen Sie erneut mit 6 mm Abstand in der Nahtzugabe. Beschneiden Sie dicht an der zweiten Naht. Wenden Sie die Nahtzugaben zum Ärmel hin.



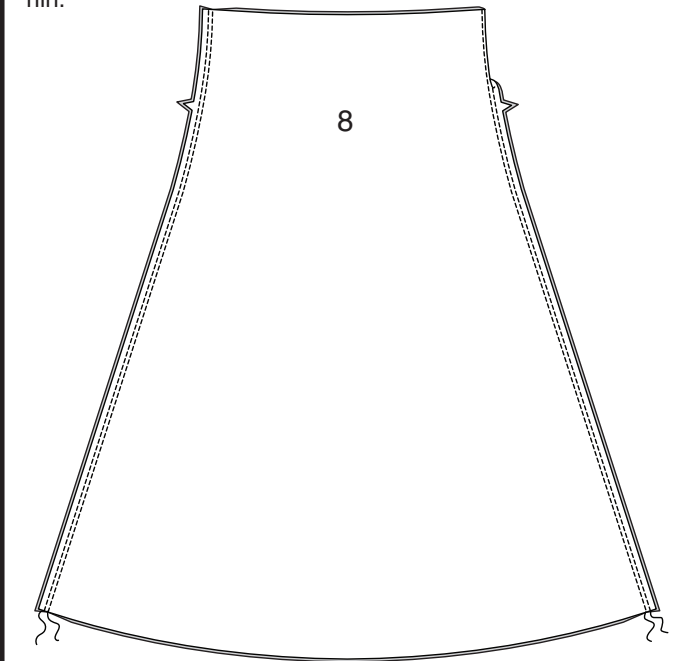
SAUM

Säumen Sie die untere Kante des Top auf die gleiche Weise wie für den Ärmel.

ROCK C

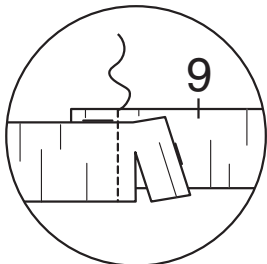
VORDER- UND RÜCKENTEIL

Nähen Sie **RECHTS AUF RECHTS** das **ROCKVORDER- UND RÜCKENTEIL (8)** an den Seiten mit **DOPPELSTICHEN**. Bügeln Sie die Nähte zum Rückenteil hin.

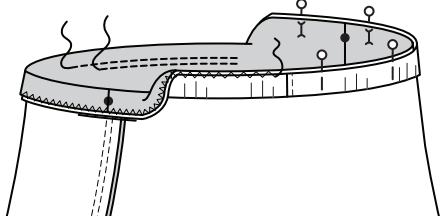


TUNNEL UND GUMMIBAND

Schneiden Sie ein Stück Gummiband nach dem Schnittmuster der **FÜHRUNG FÜR GUMMIBAND (9)** zu. Übertragen Sie die Markierungen. Lappen Sie die Gummienden, wobei die hinteren Mitten übereinstimmen. Nähen Sie entlang der hinteren Mitte. Schneiden Sie das überschüssige Gummiband auf 6 mm von der Naht ab.

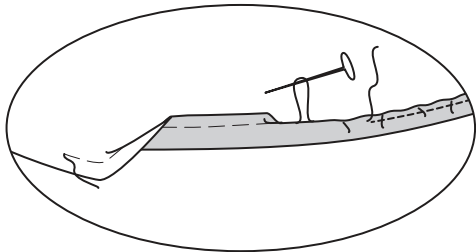


Stecken Sie das Gummiband an der Oberkante auf der **LINKEN SEITE** fest, wobei die Mittelpunkte und Punkte mit den Seitennähten übereinstimmen und die Kante des Gummibandes mit der Schnittkante abschließt. Mit dem Gummiband nach oben, Zickzack-, Geradstich oder Überwendlichstich das Gummiband an die Kante, wobei die Kanten gleichmäßig bleiben und das Gummiband gedehnt wird, damit es passt. Wenn Sie einen Geradstich verwenden, dehnen Sie sowohl den Stoff als auch das Gummiband beim Nähen. Drehen Sie das Gummiband nach innen, wobei Sie die obere Kante an der Faltlinie umschlagen. Nähen Sie auf der **AUSSENSEITE** 1.5 cm von der gefalteten Kante entfernt und dehnen Sie den Stoff beim Nähen. Halten Sie den Stoff straff über die Kante des Gummibands gezogen. Nähen Sie erneut 6 mm unterhalb der ersten Naht.



SAUM

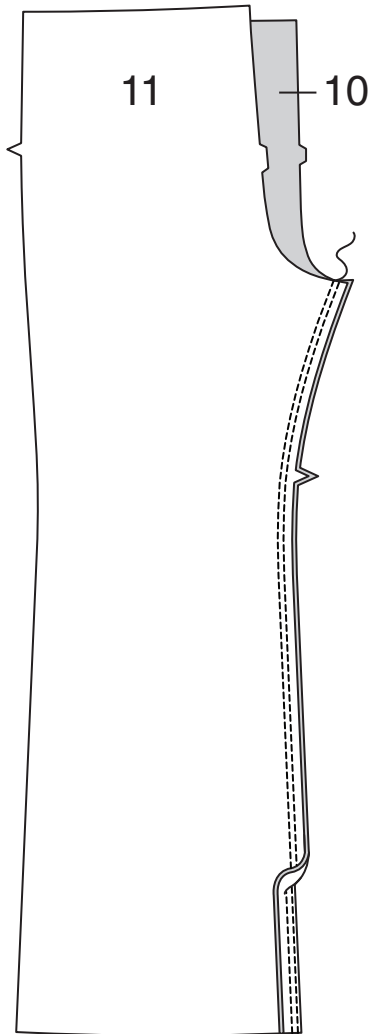
Nähen Sie mit langen Maschinenstichen 6 mm von den unteren Kanten des Rocks entfernt. Drehen Sie den Saum 1.5 cm nach oben, wobei Sie an der Schnittkante 6 mm nach unten schlagen. Ziehen Sie am Faden, um die Fülle einzuhalten. Nähen; bügeln.



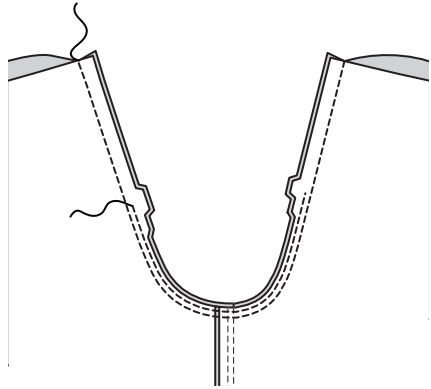
HOSE D

VORDER- UND RÜCKENTEIL

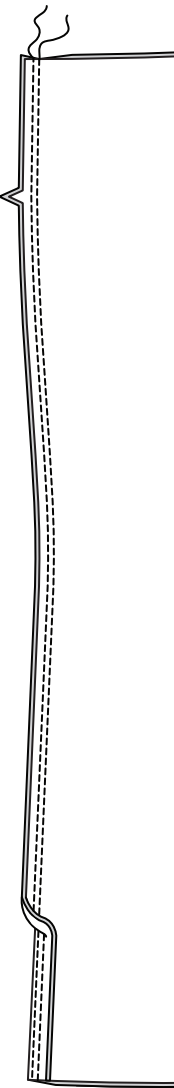
Nähen Sie das **RÜCKENTEIL (10)** an das **VORDERTEIL (11)** am inneren Bein mit **DOPPELSTICHEN**. Bügeln Sie die Nähte zum Rückenteil hin.



Nähen Sie die Schrittnaht. Nähen Sie erneut 6 mm von der Nahtzugabe entfernt entlang der Kurve wie gezeigt. Beschneiden Sie dicht an der zweiten Naht.



Nähen Sie **RECHTS AUF RECHTS** das Vorderteil an das Rückenteil an den Seiten mit **DOPPELSTICHEN**. Bügeln Sie die Nähte zum Rückenteil hin.



ABSCHLUSS DER TAILLE

Bereiten Sie das Gummiband vor und nähen Sie es auf die gleiche Weise an die Hose an, wie bei **ROCK C** beschrieben; **TUNNEL UND GUMMIBAND**.

SÄUME

Säumen Sie die untere Kante der Hose auf die gleiche Weise wie bei **TOP A; ÄRMELSAUM** beschrieben.