

- 1 Front-A

2 Side Front-A

3 Back-A

4 Side Back-A

5 Upper Collar-A

6 Undercollar-A

7 Front Facing-A

8 Upper Sleeve-A

9 Undersleeve-A

10 Front Lining-A

11 Back Lining-A

12 Upper Sleeve Lining-A

13 Undersleeve Lining-A

14 Front-B

15 Side Front-B

16 Back-B

17 Side Back-B

18 Front Facing-B

19 Back Facing-B

20 Front-C

21 Right Fly Facing-C

22 Left Fly-C

23 Back-C

24 Pocket-C

25 Carrier-C

26 Right Front Waistband-C

27 Left Front Waistband-C

28 Back Waistband-C
- 1 Devant - A

2 Côté devant - A

3 Dos - A

4 Côté dos - A

5 Dessus de col - A

6 Dessous de col - A

7 Parementure devant - A

8 Dessus de manche - A

9 Dessous de manche - A

10 Doublure devant - A

11 Doublure dos - A

12 Doublure dessus de manche - A

13 Doublure dessous de manche - A

14 Devant - B

15 Côté devant - B

16 Dos - B

17 Côté dos - B

18 Parementure devant - B

19 Parementure dos - B

20 Devant - C

21 Parementure de braguette droite - C

22 Braguette gauche - C

23 Dos - C

24 Poche - C

25 Passant - C

26 Ceinture devant droit - C

27 Ceinture devant gauche - C

28 Ceinture dos - C

Sizes	8	10	12	14	16	18	20	22	24	26
European	34	36	38	40	42	44	46	48	50	52

FINISHED GARMENT MEASUREMENTS (Includes Design and Wearing Ease)										
A Bust	36	37	38½	40½	42½	44½	46½	48½	50½	52½ Ins.
A Waist	31	32	33½	35½	37½	39½	41½	43½	45½	47½ "
B,C Waist	25½	26½	28	30	32	34	36	38	40	42 "
C Hip	36	37	38½	40½	42½	44½	46½	48½	50½	52½ "
Width, lower edge										
Jacket A	29¾	30¾	32¾	34¾	36¾	38¾	40¾	42¾	44¾	46¾ Ins.
Width, each leg										
Pants C	20½	21	21½	22	22½	23	23½	24	24½	25 Ins.
Finished back length from base of neck										
Jacket A	17	17¼	17½	17¾	18	18¼	18½	18¾	19	19¼ Ins.
Finished back length from waist										
Skirt B	30	30	30	30	30	30	30	30	30	Ins.
Finished side length from waist										
Pants C	41¾	42	42¼	42½	42¾	43	43¼	43½	43¾	44 Ins.

Tailles	8	10	12	14	16	18	20	22	24	26
Françaises	36	38	40	42	44	46	48	50	52	54
Européen	34	36	38	40	42	44	46	48	50	52

MESURES DES VÊTEMENTS FINI (Motif et aisance de port compris)										
A Poitrine	91	94	98	103	108	113	118	123	128	133 cm
A Taille	79	81	85	90	95	100	105	110	116	121 "
B,C Taille	65	67	71	76	81	86	91	97	102	107 "
C Hanches	91	94	98	103	108	113	118	123	128	133 "
Largeur à l'ourlet										
Veste A	76	78	82	87	92	97	102	107	112	117 cm
Largeur, chaque jambe										
Pantalon C	52	53	55	56	57	58	60	61	62	64 cm
Longueur finie -- dos, votre nuque à l'ourlet										
Veste A	43	44	44	45	46	46	47	48	48	49 cm
Longueur finie -- dos, taille à l'ourlet										
Jupe B	76	76	76	76	76	76	76	76	76	76 cm
Longueur finie -- côté, taille à l'ourlet										
Pantalon C	106	107	107	108	109	109	110	110	111	112 cm

FABRIC CUTTING LAYOUTS



Indicates Bustline, Waistline, Hipline and/or Biceps. Measurements refer to circumference of Finished Garment (Body Measurement + Wearing Ease + Design Ease). Adjust Pattern if necessary.

Lines shown are CUTTING LINES, however, 5/8" (1.5cm) SEAM ALLOWANCES ARE INCLUDED, unless otherwise indicated. See SEWING INFORMATION for seam allowance.

Find layout(s) by Garment/View, Fabric Width and Size. Layouts show approximate position of pattern pieces; position may vary slightly according to your pattern size.

All layouts are for with or without nap unless specified. For fabrics with nap, pile, shading or one-way design, use WITH NAP layout.

RIGHT SIDE OF PATTERN	WRONG SIDE OF PATTERN	RIGHT SIDE OF FABRIC	WRONG SIDE OF FABRIC
-----------------------	-----------------------	----------------------	----------------------

**S/T** = SIZE(S)/TAILLE(S)  
**\*** = WITH NAP/AVEC SENS  
**S/L** = SELVAGE(S)/LISIERE(S)  
**AS/TT** = ALL SIZE(S)/TOUTES TAILLE(S)  
**\*\*** = WITHOUT NAP/SANS SENS  
**F/P** = FOLD/PLIURE  
**CF/PT** = CROSSWISE FOLD/PLIURE TRAME

Position fabric as indicated on layout. If layout shows...

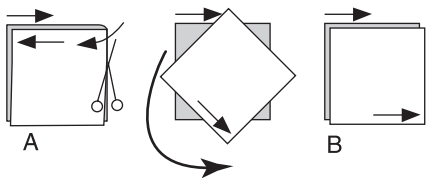
**GRAINLINE**—Place on straight grain of fabric, keeping line parallel to selvage or fold. ON “with nap” layout arrows should point in the same directions. (On Fur Pile fabrics, arrows point in direction of pile.)

**SINGLE THICKNESS**—Place fabric right side up. (For Fur Pile fabrics, place pile side down.)

**DOUBLE THICKNESS**

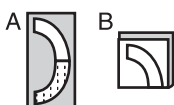
**WITH FOLD**—Fold fabric right sides together.

**\* WITHOUT FOLD**—With right sides together, fold fabric **CROSSWISE**. Cut fold from selvage to selvage (A). Keeping right sides together, turn upper layer completely around so nap runs in the same direction as lower layer.



**FOLD**—Place edge indicated exactly along fold of fabric. NEVER cut on this line.

When pattern piece is shown like this...



- Cut other pieces first, allowing enough fabric to cut this piece (A). Fold fabric and cut piece on fold, as shown (B).
- Cut piece only once. Cut other pieces first, allowing enough fabric to cut this piece. Open fabric; cut piece on single layer.

Cut out all pieces along cutting line indicated for desired size using long, even scissor strokes, cutting notches outward.

Transfer all markings and lines of construction before removing pattern tissue. (Fur Pile fabrics, transfer markings to wrong side.)

**NOTE:** Broken-line boxes ( a! b! c! ) in layouts represent pieces cut by measurements provided.

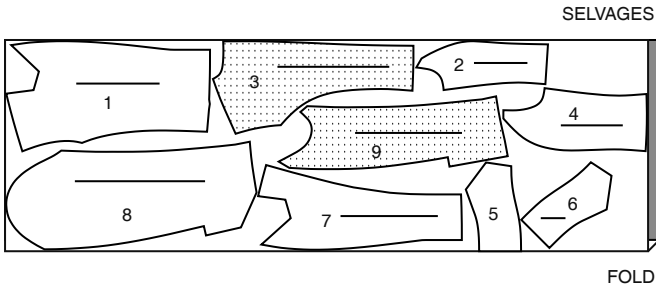
BODY MEASUREMENTS / MESURES DU CORPS

MISSES/JEUNE FEMME										
Sizes/Tailles	8	10	12	14	16	18	20	22	24	26
Bust (ins)	31½	32½	34	36	38	40	42	44	46	48
Waist	24	25	26½	28	30	32	34	37	39	41
Hip	33½	34½	36	38	40	42	44	46	48	50
Bk. Wst Lgth.	15¼	16	16¼	16½	16¾	17	17¼	17½	17¾	18
T. poitrine (cm)	80	83	87	92	97	102	107	112	117	122
T. taille	61	64	67	71	76	81	87	94	97	104
T. hanches	85	88	92	97	102	107	112	117	122	127
Nuque à taille	40	40.5	41.5	42	42.5	43	44	44	45	46

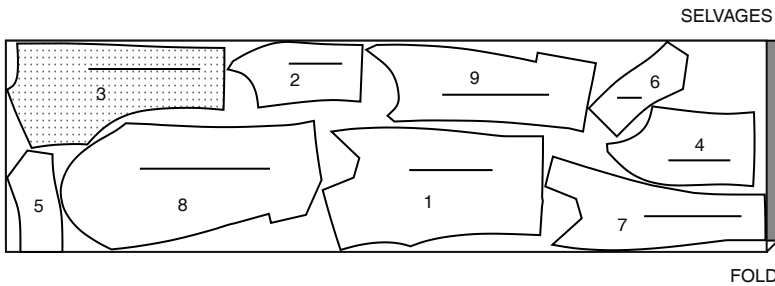
JACKET A / VESTE A

PIECES: 1 2 3 4 5 6 7 8 9

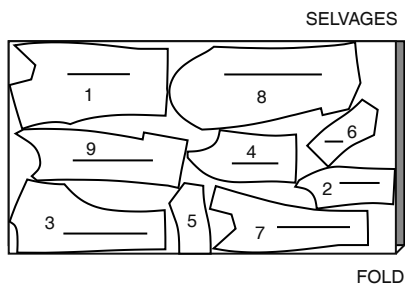
45" (115 cm)\*  
S/T  
8 10 12



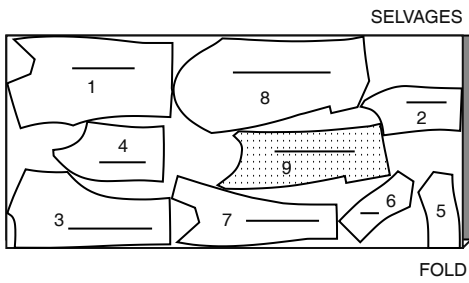
45" (115 cm)\*  
S/T  
14 16 18 20 22 24 26



60" (150 cm)\*  
S/T  
8 10 12 14 16 18



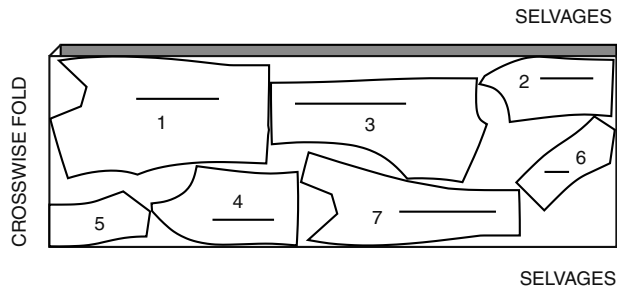
60" (150 cm)\*  
S/T  
20 22 24 26



INTERFACING A / ENTOILAGE A

PIECES: 1 2 3 4 5 6 7

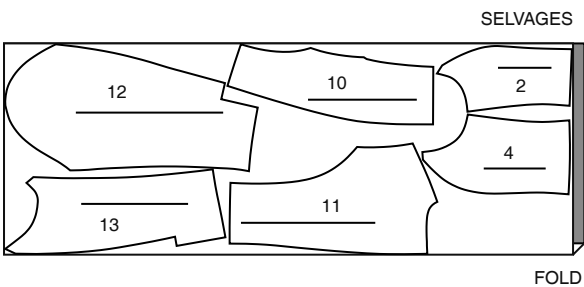
20" (51 cm)  
AS/TT



LINING A / DOUBLURE A

PIECES: 2 4 10 11 12 13

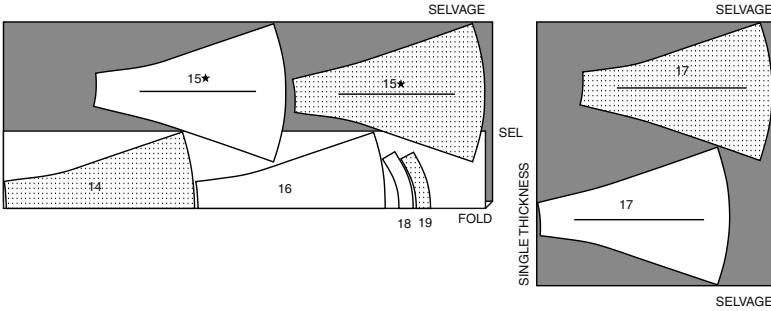
45" (115 cm)\*\*  
AS/TT



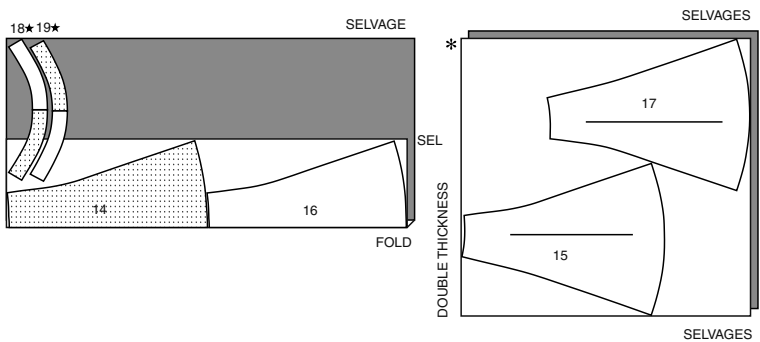
SKIRT B / JUPE B

PIECES: 14 15 16 17 18 19

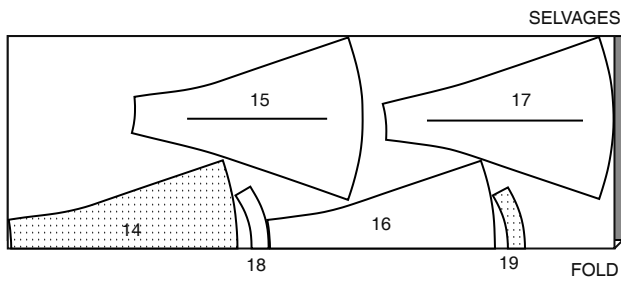
45" (115 cm)\*  
S/T  
8 10 12 14 16 18



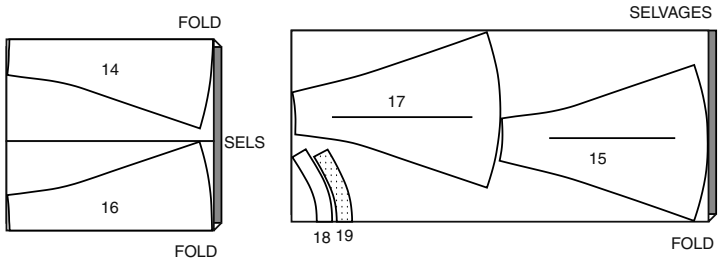
45" (115 cm)\*  
S/T  
20 22 24 26



60" (150 cm)\*  
S/T  
8 10 12 14



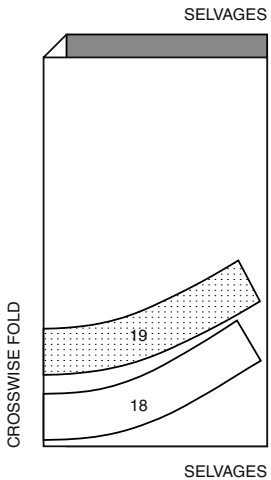
60" (150 cm)\*  
S/T  
16 18 20 22 24 26



INTERFACING B / ENTOILAGE B

PIECES: 18 19

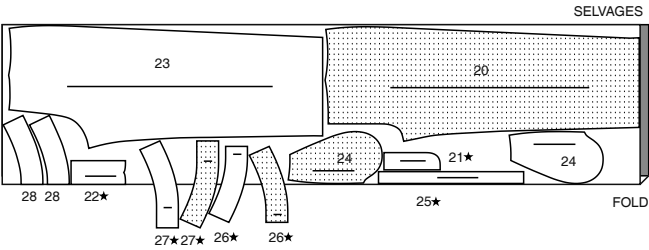
20" (51 cm)  
AS/TT



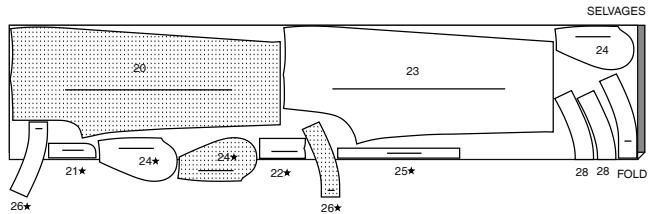
PANTS C / PANTALON C

PIECES: 20 21 22 23 24 25 26 27 28

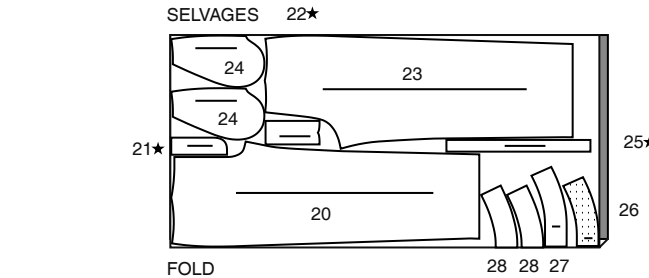
45" (115 cm)\*  
S/T  
8 10 12 14 16 18



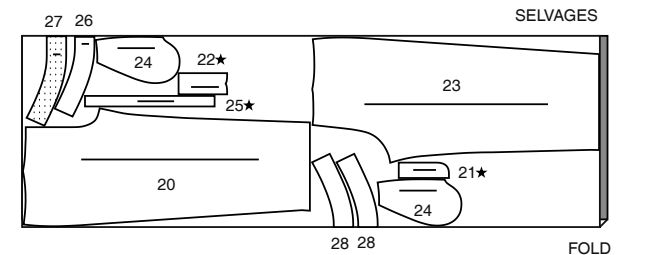
45" (115 cm)\*  
S/T  
20 22 24 26



60" (150 cm)\*  
S/T  
8 10 12 14



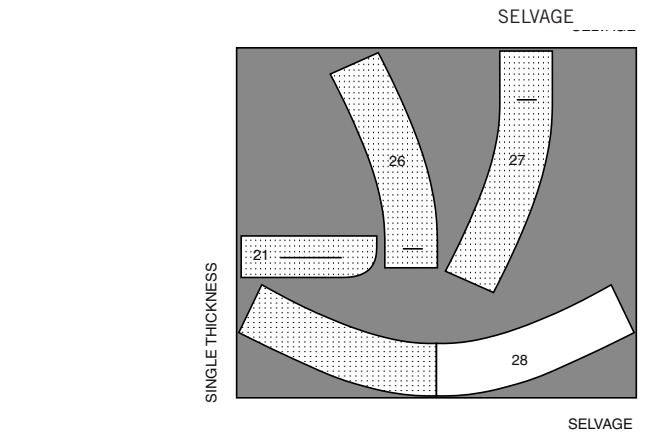
60" (150 cm)\*  
S/T  
16 18 20 22 24 26



INTERFACING C / ENTOILAGE C

PIECES: 21 26 27 28

20" (51 cm)  
AS/TT



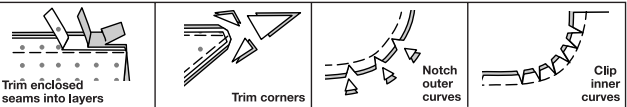
SEWING INFORMATION

5/8" (1.5cm) SEAM ALLOWANCES ARE INCLUDED,  
(unless otherwise indicated)

ILLUSTRATION SHADING KEY

Right Side	Wrong Side	Interfacing	Lining	Underlining

Press as you sew. Press seams flat, then press open, unless otherwise instructed. Clip seam allowances, where necessary, so they lay flat.



GLOSSARY

Sewing methods in **BOLD TYPE** have Sewing Tutorial Video available. Scan **QR CODE** to watch videos:

**CATCH STITCH** – See **Hand Stitching**: “hand sewing a catch stitch” video.

**EASE/GATHER** – See **Gathering**: “sewing two row gathers” video.

**EDGESTITCH** – See **Machine Stitches**: “how to sew an edgestitch” video.

**FLAT DART** – See **Darts**: “sewing flat dart” video.

**FLY FRONT ZIPPER** – See **Zippers**: “sewing a fly front zipper” video.

**INVISIBLE ZIPPER** – See **Zippers**: “sewing an invisible zipper” video.

**NARROW HEM** – See **Hems**: “sewing narrow hems” video.

**SET IN SLEEVE** – See **Armholes/Sleeves**: “sewing a set in sleeve” video.

**SLIPSTITCH** – See **Hand Stitching**: “how to slip stitch” video.

**STAYSTITCH** – See **Machine Stitches**: “how to do stay stitching” video.

**STITCH IN THE DITCH** – See **Machine Stitches**: “how to stitch in the ditch” video.

**TRIM SEAM** – See **Seams**: “how to trim, clip and layer seams” video.

**UNDERSTITCH** – See **Machine Stitches**: “how to understitch” video.

SEWING TUTORIALS



Build your skills viewing short, easy-to-follow videos at [simplicity.com/sewingtutorials](https://simplicity.com/sewingtutorials)

**PATTERN PIECES WILL BE IDENTIFIED BY NUMBERS THE FIRST TIME THEY ARE USED.**

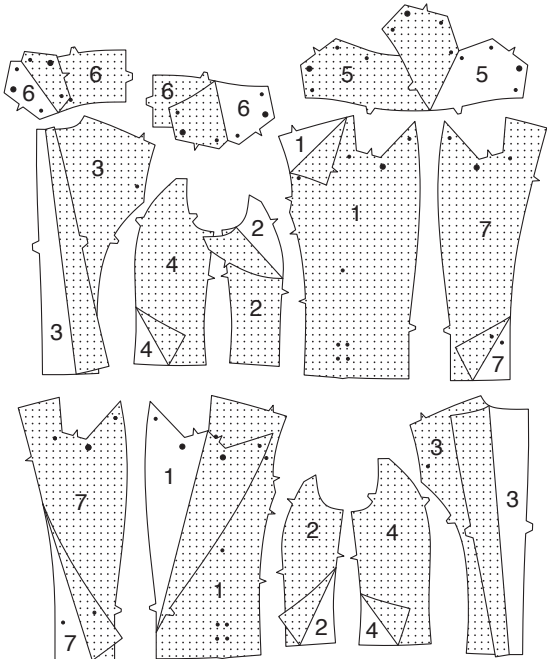
**STITCH 5/8" (1.5CM) SEAMS WITH RIGHT SIDES TOGETHER UNLESS OTHERWISE STATED.**

JACKET A

**NOTE:** Trim 1" (2.5cm) from lower edge of SIDE FRONT (2) and SIDE BACK (4) lining sections before stitching seams.

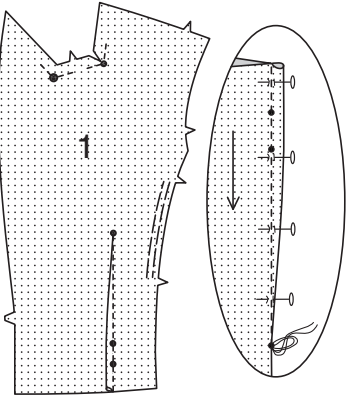
INTERFACING

**1.** Pin interfacing to **WRONG** side of FRONT (1), SIDE FRONT (2), BACK (3), SIDE BACK (4), UPPER COLLAR (5), UNDERCOLLAR (6), and FRONT FACING (7) sections.  
Fuse in place following manufacturer’s directions.

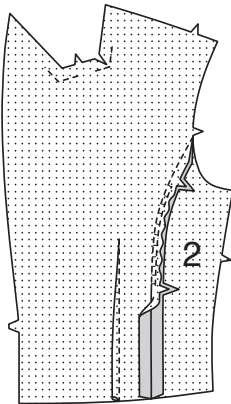


FRONT AND BACK

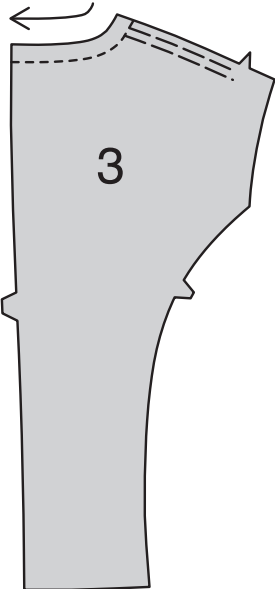
**2.** To reinforce inner corners of FRONT (1) at small and large dots, stitch along seamline 1" (2.5cm) each side of small and large dots, stitching through the dots, as shown. Clip to stitching at the small dot.  
**EASE** stitch side front edge of front between the notches. To make **FLAT DART**, with **RIGHT** sides together, fold the fabric through the center of the dart, bringing broken lines and small dots together. On **INSIDE**, place pins at **RIGHT** angles to the broken lines. Stitch the dart from wide end to point. Press the dart flat along the stitching to “blend” the stitches, then press dart toward front.



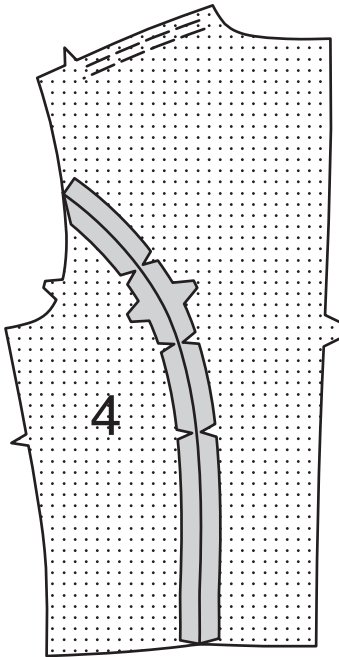
**3.** With **RIGHT** sides together and raw edges even, pin front to SIDE FRONT (2), matching notches, pulling up ease stitches to fit. Stitch. **TRIM SEAM.**



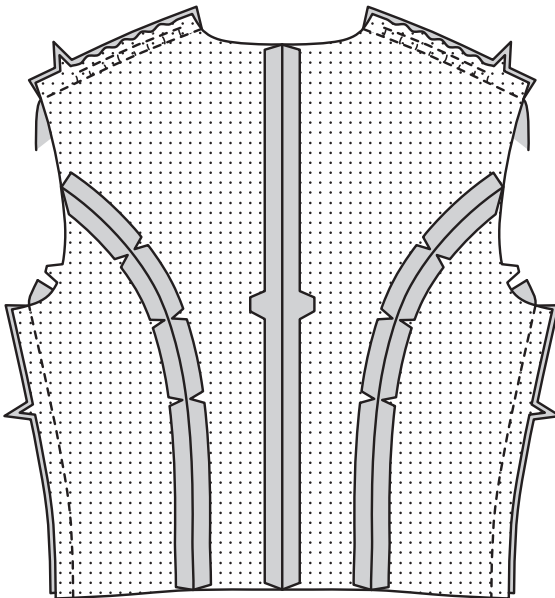
**4.** To **STAYSTITCH** neck edge of BACK (3), stitch 1/2" (1.3cm) from cut edge in direction of arrows. This stitching stays in permanently to prevent stretching on curved edges. (Shown only in the first illustration.)  
**EASE** shoulder edge of back 5/8" (1.5cm) from neck edge to notch.



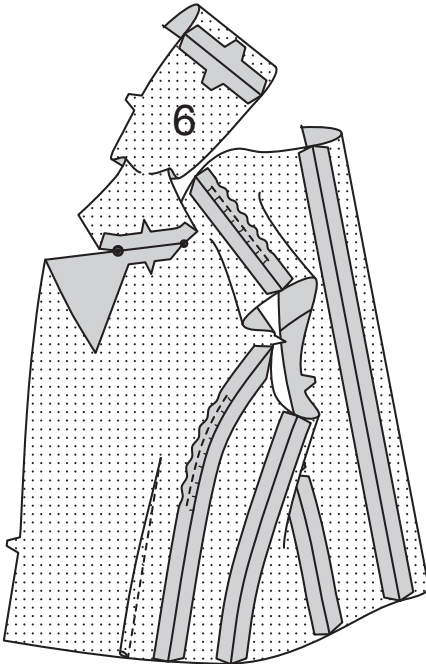
**5.** With **RIGHT** sides together and raw edges even, pin back to SIDE BACK (4), matching notches. Stitch. **TRIM SEAM.**



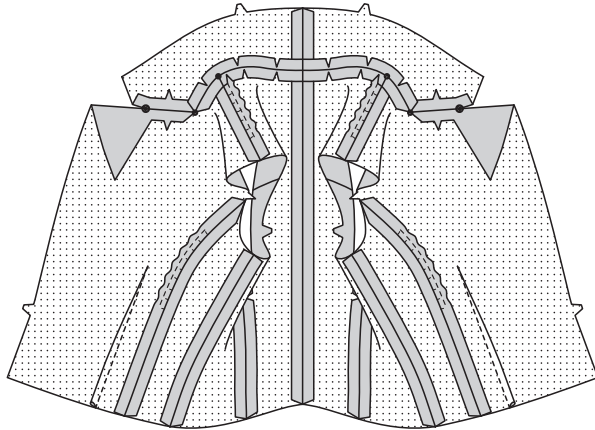
**6.** Stitch center back edges of back. Pin front to back at shoulder edges, pulling up ease stitches. Stitch. Stitch front to back at side edges. **TRIM SEAM(s).**



**7.** Stitch center back edges of UNDERCOLLAR (6). With right sides together, pin undercollar to jacket, matching small dots, large dots, and notches. Stitch between the small and large dots. Press seam open. Do not trim seam allowance at this time.

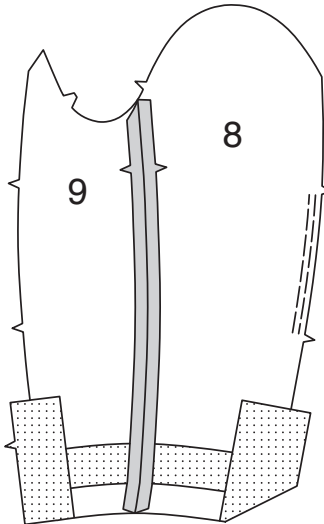


**8.** Clip back neck edge of jacket to staystitching. With **RIGHT** sides together, pin remaining neck edge of undercollar to jacket, matching centers, placing inner small dot at shoulder seam. Stitch. **TRIM SEAM.** Press seam open.



SLEEVE

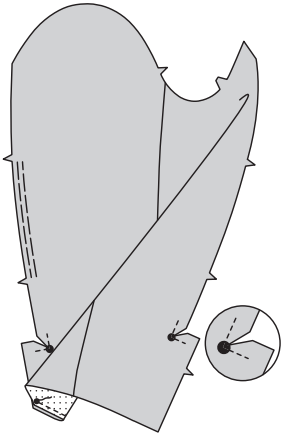
**9.** Cut a 3" (7.5cm) wide strip of fusible interfacing from a remnant and fuse to UPPER SLEEVE (8) extension. Cut a 2-1/2" (6.3cm) wide strip of fusible interfacing from a remnant and fuse to UNDERSLEEVE (9) extension. Cut and fuse an additional strip of interfacing remnant 2" (5cm) wide to sleeve sections, 1-1/2" (3.8cm) above lower edges, making sure interfacing sections do not overlap. Pin upper sleeve to undersleeve at front edge, matching notches. Stitch. **EASE** back edge of upper sleeve between the notches.



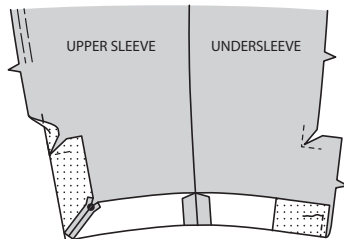


**10.** To reinforce inner corners of extensions at the large dots, stitch along seam line 1" (2.5cm) each side of dots, pivoting with needle in fabric. Clip to stitching at the large dots.

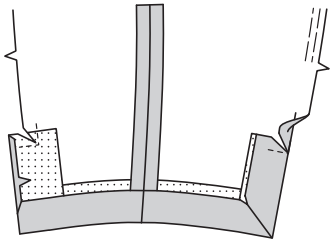
With RIGHT sides together, fold lower corners of upper sleeve, matching small dots. Stitch in a 1/4" (6mm) seam from fold to small dot, back-stitching at dot to reinforce the seam.



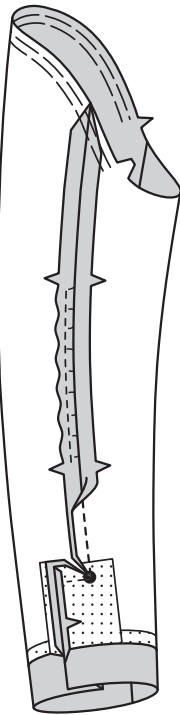
**11.** Turn hem allowance to OUTSIDE. Stitch hem extension on undersleeve in a 1/4" (6mm) seam from lower edge up 1" (2.5cm), back-stitching to reinforce.



**12.** Turn corners to INSIDE, pressing up hem and extension on upper sleeve to INSIDE along fold line, forming facing. Press under 1/4" (6mm) on remaining side edge of undersleeve.

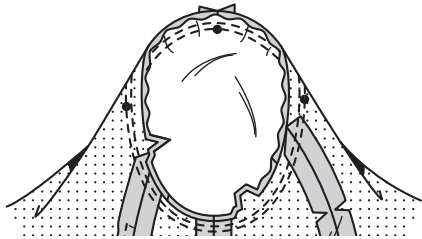


**13.** With RIGHT sides together, pin upper sleeve to undersleeve at back edge, matching large dots, pulling up ease stitches to fit. Stitch from armhole edge to large dot, back-stitching at dot to reinforce the seam. **EASE** upper edge of sleeve between the notches.

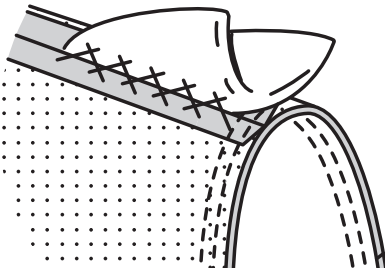


**14.** To **SET IN SLEEVE**, turn sleeve RIGHT side out. Hold jacket WRONG side out with armhole toward you. With RIGHT sides together, pin sleeve to armhole edge with center small dot at shoulder seam and large dot at side seam, matching notches and remaining small dots. Pull up ease stitches to fit.

To distribute fullness evenly, slide fabric along bobbin threads until there are no puckers or tucks on the seam line. Baste. Stitch. Stitch again 1/4" (6mm) from first stitching. Trim seam below notches close to stitching. Press only the seam allowance, shrinking out fullness.

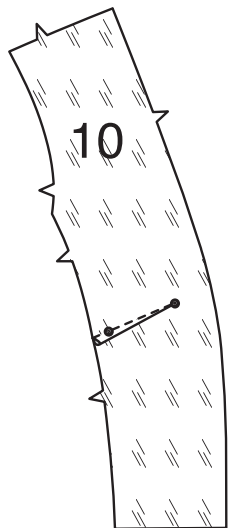


**15.** Pin shoulder pad to INSIDE of jacket, placing shoulder line of pad along shoulder seam of jacket, having straight edge of pad extending 1/2" (1.3cm) beyond the armhole seamline. Try on jacket. Check pad placement and adjust fit until it looks right and feels comfortable. On INSIDE, **CATCH STITCH** pad to shoulder seam line.

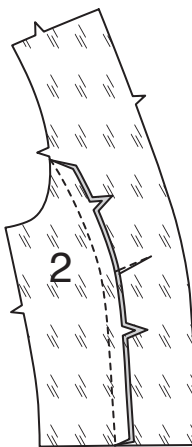


#### LINING

**16.** Make **FLAT DART** in FRONT LINING (10). Press toward hemline.

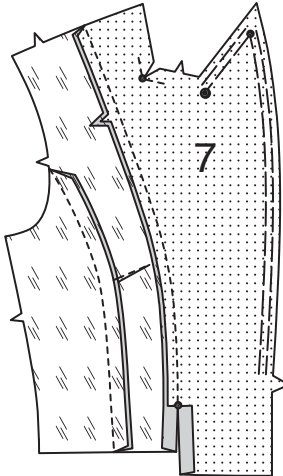


**17.** With RIGHT sides together and raw edges even, pin front lining to SIDE FRONT (2) lining at side front edges, matching notches. Stitch. Press seam toward front lining.

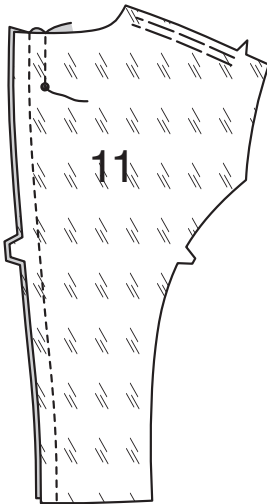


**18.** Reinforce small dot at inner corner of FRONT FACING (7) and clip to small dot same as for front. **EASE** front edge of lapel front from small dot to notch and between the small and large dot.

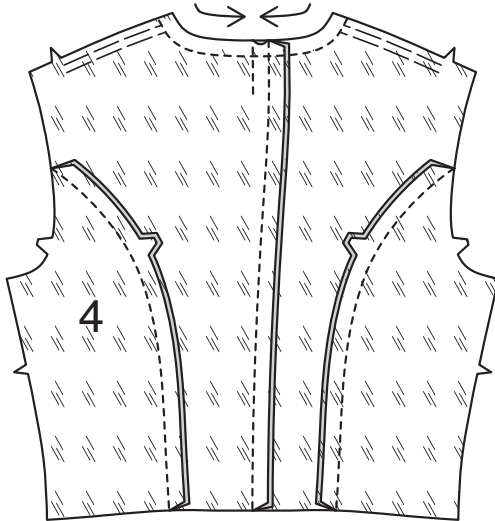
With RIGHT sides together, pin front facing to front lining, matching small dots and notches. Stitch seam above small dot, back-stitching at dot to reinforce seam. Clip only the facing seam allowance at dot, as shown. Press seam toward lining, pressing under 5/8" (1.5cm) on inner edge of facing below clip, as shown.



**19.** **EASE** shoulder edge of BACK LINING (11) from notch to seamline at neck edge. With RIGHT sides together, stitch center back edges. To make a pleat, stitch along broken line from neck edge to small dot, back-stitching at dot to reinforce the seam. Press seams toward RIGHT back. Baste.



**20.** **STAYSTITCH** neck edge of back in direction of arrows. With RIGHT sides together and raw edges even, pin SIDE BACK (4) lining to back lining, matching notches. Stitch. Press seam toward back.

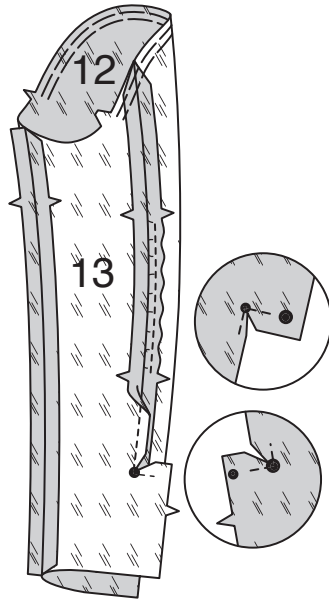


**21.** Stitch front lining and facing to back lining at shoulder edges, pulling up ease stitches on back. Stitch side edges.

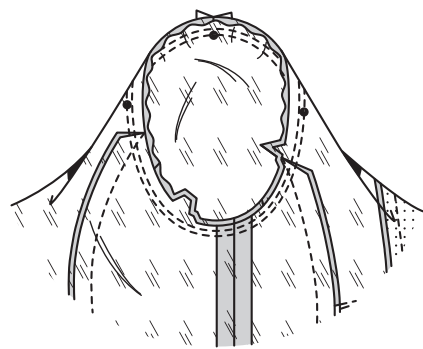


**22.** To reinforce inner small dot at extension on UPPER SLEEVE LINING (12) and inner large dot at extension on UNDERSLEEVE LINING (13), stitch along seam line 1/2" (1.3cm) on each side of dot, pivoting with needle in fabric at dots. Clip to reinforced dots at corners, being careful not to clip through stitching. Pin upper sleeve lining to undersleeve lining at front edge. Stitch front seam. **EASE** back edge of upper sleeve lining between the notches.

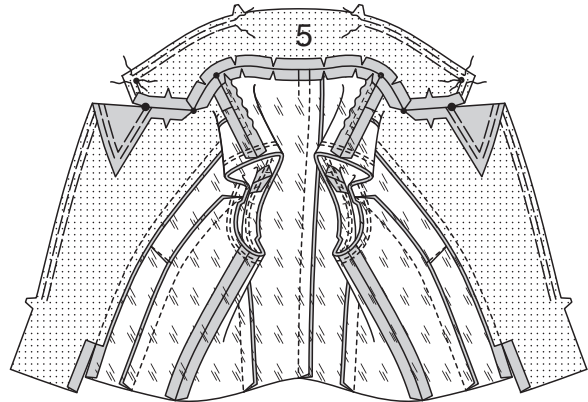
With RIGHT sides together, pin upper sleeve lining to undersleeve lining at back edge, matching large dots, pulling up ease stitches to fit. Stitch from armhole edge to large dot, back-stitching at dot to reinforce the seam. **EASE** upper edge of sleeve between the notches.



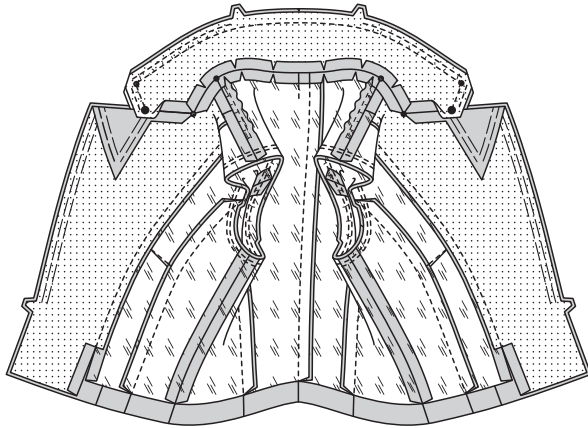
**23.** **SET IN SLEEVE** lining in same manner as sleeve.



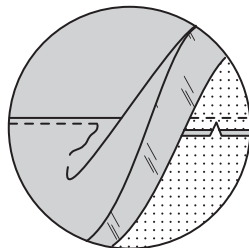
**24.** **EASE** stitch UPPER COLLAR (5) between large dot and double notch, breaking stitching at small dot. Clip neck edge of back lining to staystitching along curves. With RIGHT sides together, pin upper collar to neck edge of front facing and lining, matching centers, small and large dots, placing inner small dots at shoulder seams. Stitch between large dots, pivoting with needle in fabric at inner corners. Trim back neck seam between shoulder seams; clip curves. Press seams open.



**25.** With RIGHT sides together, pin upper collar to undercollar, matching centers, small and large dots. Turn neck seam allowances down. Hand-baste outer edges of upper and under collar together between large dots, working basting stitches from center back to large dots, easing upper collar to fit. Stitch as basted from center back to large dot, overlapping a few stitches at center back. Anchor thread ends securely at large dots. **TRIM SEAM.**



**26.** **UNDERSTITCH** the collar facing as far as possible.

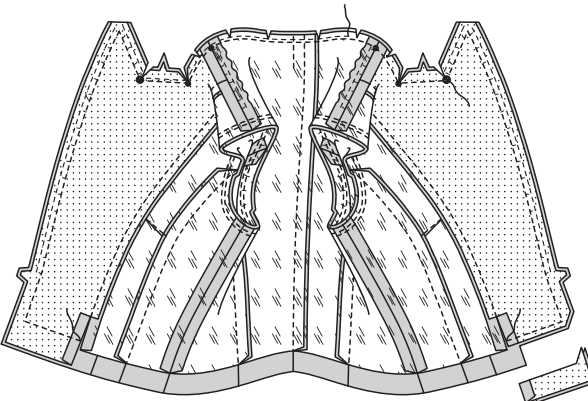


**27.** Turn collar to OUTSIDE between lining and jacket, turning up neck seam allowance. Turn up lapel and lapel facing.

Pin front facing to jacket, matching small and large dots, pulling up ease stitches to fit. Stitch from large dot to inner edge of facing, stitching 1-1/2" (3.8cm) above lower edge, being careful not to catch in collar at large dot. Back-stitch at end to reinforce seam. **TRIM SEAM.**

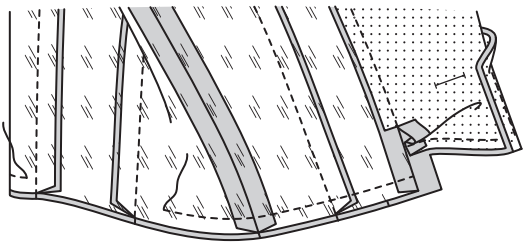
Trim lower edge of front facing close to stitching. Trim jacket to within 5/8" (1.5cm) of inner edge of facing, as shown.

Stitch seam allowances of facing and lining to jacket together at neck edge between the large dots. **TRIM SEAM.**

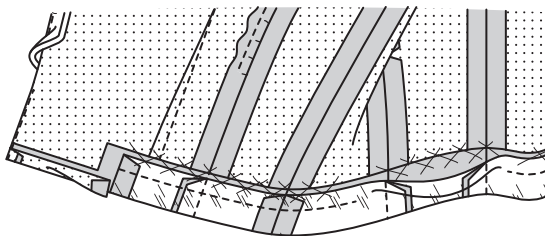




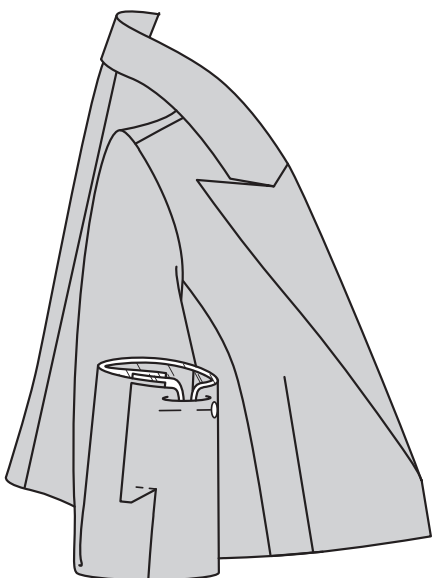
**28. UNDERSTITCH** lower front edge of facing below buttonhole marking, and underside of lapel, for 11-1/2" (29.3cm) beginning at upper edge. With **RIGHT** sides together, pin lower edges of jacket and lining together, matching centers and seams. Stitch in 1/2" (1.3cm) seam, leaving an opening for turning.



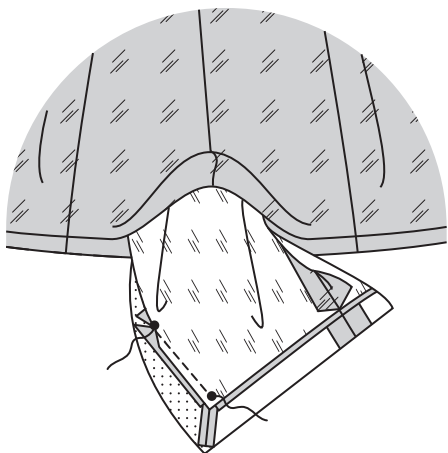
**29.** With the **WRONG** side of jacket facing you, turn up hem on lower edge of jacket. **CATCH STITCH** jacket hem in place, being careful not to catch in opening edge of lining in back.



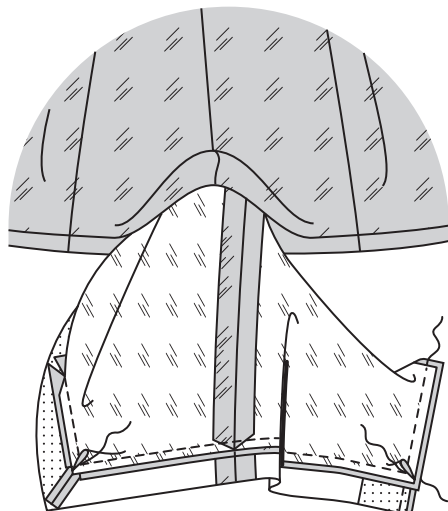
**30.** Turn jacket **RIGHT** side out through opening in lining; press, pressing collar and lapel. Slip sleeve in place. To match edges correctly when stitching sleeve and lining together on the **INSIDE**, turn sleeve edges of jacket and lining toward each other, as shown, and anchor with a pin.



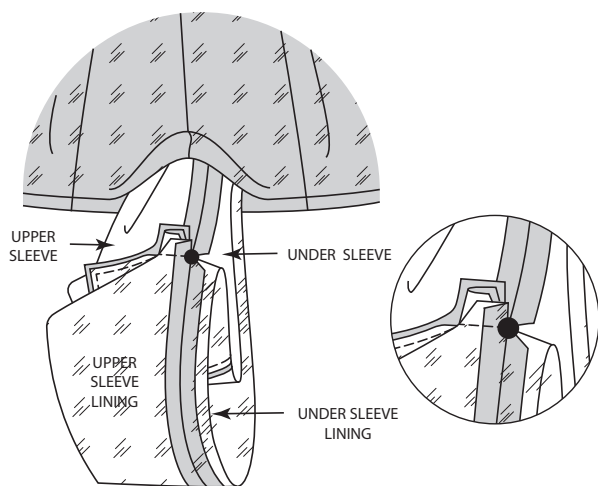
**31.** Pull sleeve through opening in lower edge of jacket, having **WRONG** sides out, separating jacket sleeve from lining sleeve. With **RIGHT** sides together, pin upper sleeve extension to lining, matching small dots. Stitch between the small dots in a 1/4" (6mm) seam.



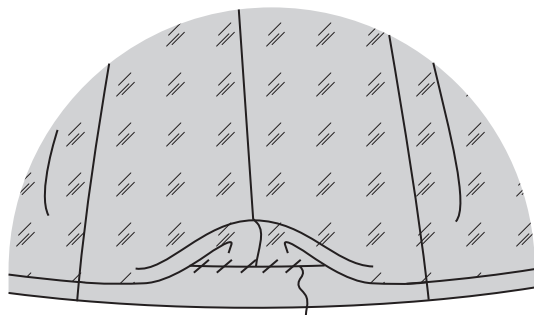
**32.** Open out hem seam on under sleeve extension of jacket. Pin sleeve lining to jacket at lower edge with raw edges even. Stitch lower edge of sleeve and sleeve lining edges together and remaining undersleeve extension edge in a 1/4" (6mm) seam, breaking stitching at corner.



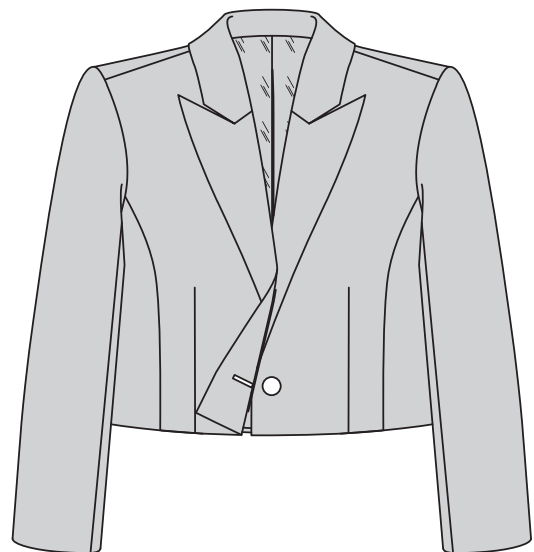
**33.** Bring remaining extension edges together, matching large dots. Stitch across extensions in a 5/8" (1.5cm) seam through all thicknesses. Back- stitching at dot to reinforce the seam.



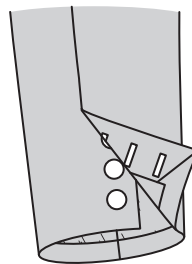
**34.** Turn sleeve and lining back to **INSIDE**; press, pressing up hem allowance. (If you prefer, slip hand through opening in lower edges of jacket. Tack shoulder and armhole seams of jacket and lining together loosely.) Press under 1/2" (1.3cm) on opening edge of lining. **SLIPSTITCH** pressed edge of lining 1" (2.5cm) above lower edge of jacket. Allow jacket and sleeve lining to drop. Press.



**35.** On **OUTSIDE**, make buttonhole **RIGHT** front at marking. Lap **RIGHT** front over **LEFT** front, matching centers. Sew a 7/8" (2.2cm) button to **LEFT** front, under buttonhole.



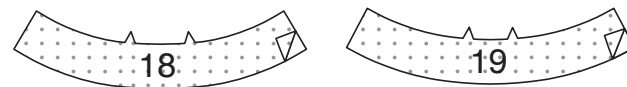
**36.** Make buttonholes in upper sleeve at markings. Sew 5/8" (1.5cm) buttons at small dots on undersleeve.



## SKIRT B

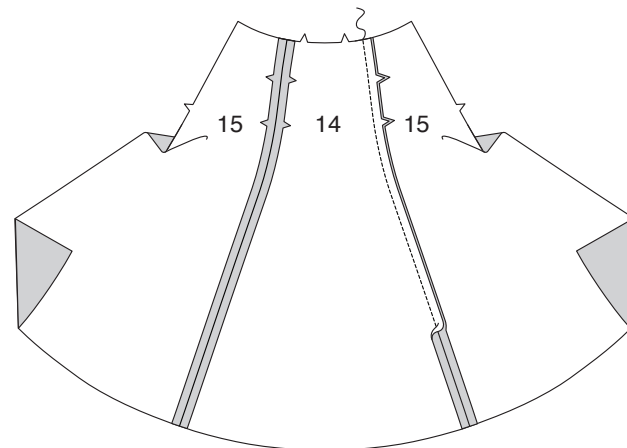
### INTERFACING

**1.** Pin interfacing to **WRONG** side of **FRONT FACING** (18), and **BACK FACING** (19) sections. Fuse in place following manufacturer's directions.

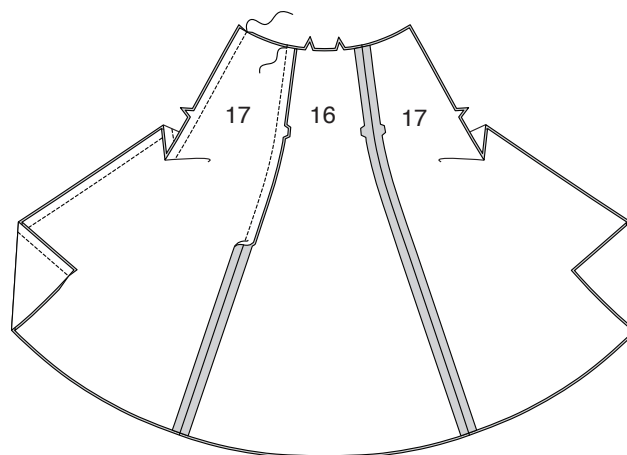


### FRONT AND BACK

**2.** With **RIGHT** sides together and raw edges even, pin **FRONT** (14) to **SIDE FRONT** (15) sections at side front edges. Stitch.



**3.** With **RIGHT** sides together and raw edges even, pin **BACK** (16) to **SIDE BACK** (17) sections at side back edges. Stitch. Stitch front to back at **RIGHT** side edges.

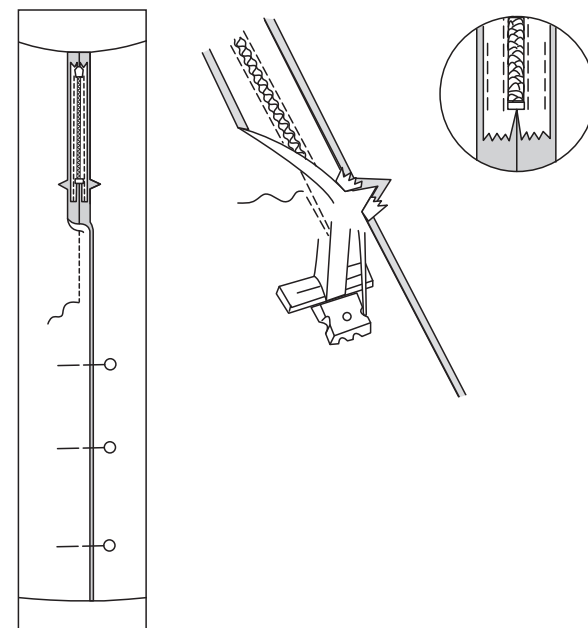


## ZIPPER

**NOTE:** Stitch the invisible zipper using an invisible zipper foot. Before you begin, be sure to line up your needle with the center of the invisible zipper foot or you may break your needle. When the coils are to the **LEFT** of the raw edge use the **LEFT** groove and when the coils are to the **RIGHT** of the raw edge use the **RIGHT** groove.

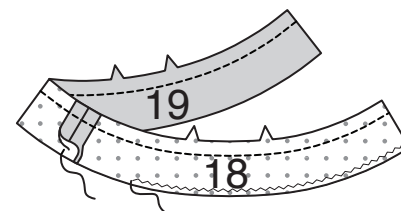
**4.** Insert **INVISIBLE ZIPPER** into **LEFT** side edges, placing top stop 7/8" (2.2cm) below upper edge. Close zipper and check that it is invisible from the **OUTSIDE**.

Pull the free ends of the zipper tape away from the seam allowance. Pin remaining **LEFT** side seam together below zipper. Position zipper foot all the way to the **LEFT** so the needle goes down through the outer notch of the foot. Start stitching seam 1/4" (6mm) above lowest stitch and slightly to the **LEFT**. Stitch seam for about 3" (7.5cm). Stitch remainder of seam using your regular presser foot. If you prefer, open out each seam allowance at end of zipper and stitch tape to seam allowance. For detailed instructions, reference **INVISIBLE ZIPPER** video, or PDF instructions with illustrations online. <https://simplicity.com/sewingtutorials>.



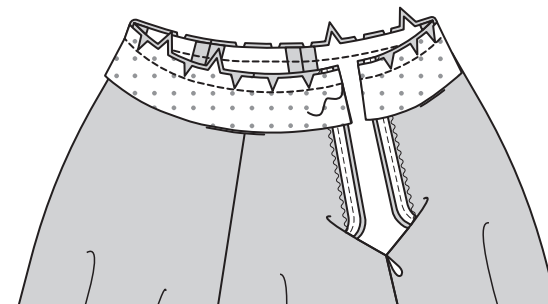
## FACING

**5.** Stitch **FRONT FACING** (18) to **BACK FACING** (19) at **RIGHT** side edges. To finish unnotched edge of facing, stitch 1/4" (6mm) from raw edge and finish with zigzag stitches, overlock stitches, or turn in along stitching and stitch close to fold.

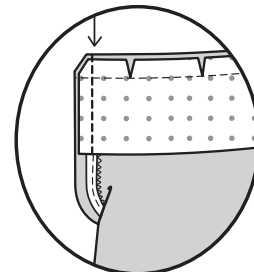


**6.** Machine-stitch a scant 5/8" (1.5cm) from upper edge of skirt.

Open out **LEFT** side opening edges of skirt, rolling the zipper teeth away from the opening edge. With **RIGHT** sides together, pin facing to skirt, matching centers, side seams, and notches, clipping facing to stitching, as necessary. Stitch upper edge. **TRIM SEAM.**

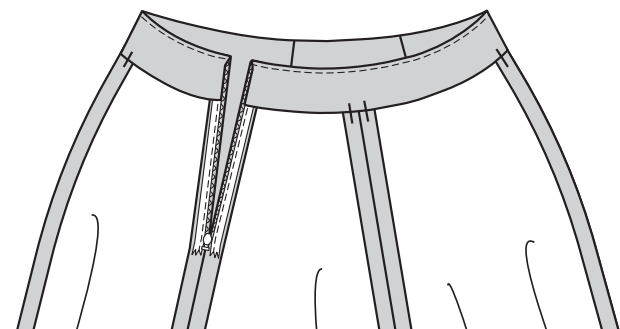


**7.** Pin **LEFT** side opening edges together. Using an adjustable zipper foot, stitch 1/2" (1.3cm) from left side edges, keeping zipper teeth free. Trim corners. Do not trim opening edges.



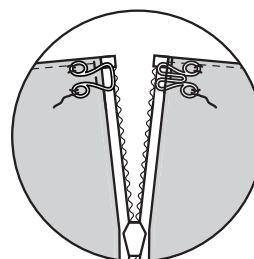
**8. UNDERSTITCH** the facing. Turn facing and **LEFT** side edges to **INSIDE**, rolling zipper teeth back in place; press.

To keep the facing from rolling to **OUTSIDE**, secure it at the seam allowances by tacking it by hand.

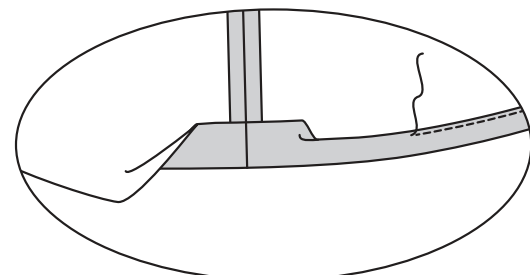


## FINISHING

**9.** Sew hook and eye closure to side opening edges above zipper.



**10.** Press under 5/8" (1.5cm) hem allowance. To form a **NARROW HEM**, tuck under raw edge to meet crease. Press. Stitch hem in place close to inner pressed edge.

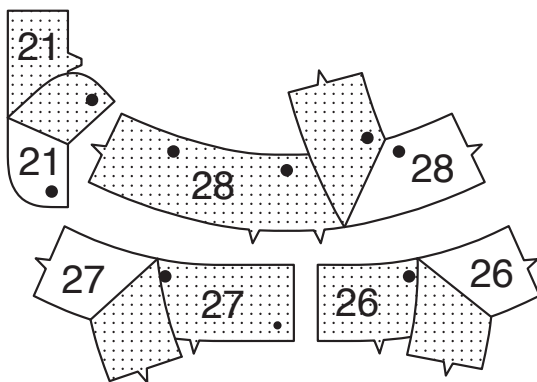


## PANTS C

### INTERFACING

- 1.** Pin interfacing to **WRONG** side of **RIGHT FLY FACING** (21), **RIGHT FRONT WAISTBAND** (26), **LEFT FRONT WAISTBAND** (27), and **BACK WAISTBAND** (28) sections.

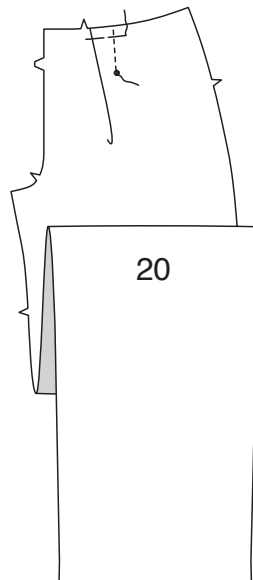
Fuse in place following manufacturer's directions.



### FRONT AND BACK

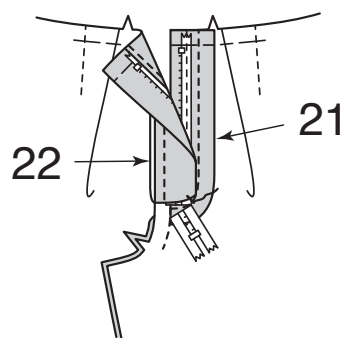
- 2.** To make pleats in **FRONT** (20), with **RIGHT** sides together, fold fabric between the broken lines, bringing broken lines and small dots together. Stitch from upper edge to small dot. Press pleat toward front. Baste upper edge.

**NOTE:** Zipper length will be adjusted after it is installed. Interfaced waistband sections will be used as facings.

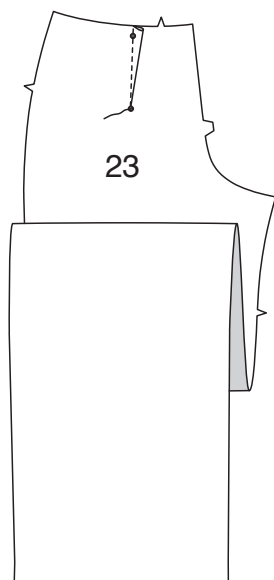


Insert a **FLY FRONT ZIPPER** with a **RIGHT** front opening, using **RIGHT FLY FACING** (21) and **LEFT FLY** (22), and placing top stop of zipper just under the 5/8" (1.5cm) seamline on upper edge of pants. On **INSIDE**, hand tack fly and facing together at lower edge, as shown. Trim away excess zipper tape even with lower edge of fly, if needed.

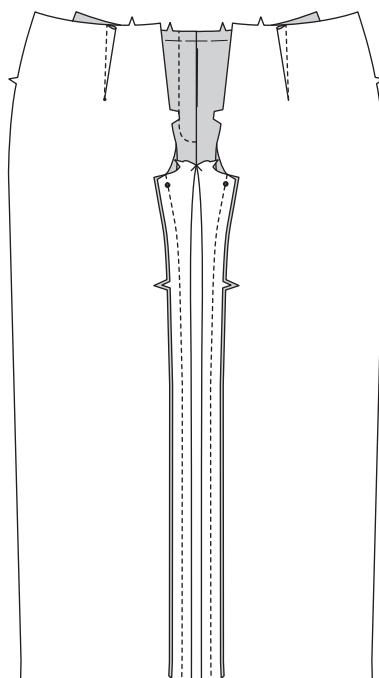
For detailed instructions, reference **FLY FRONT ZIPPER** video, or PDF instructions with illustrations online. <https://simplicity.com/sewingtutorials>.



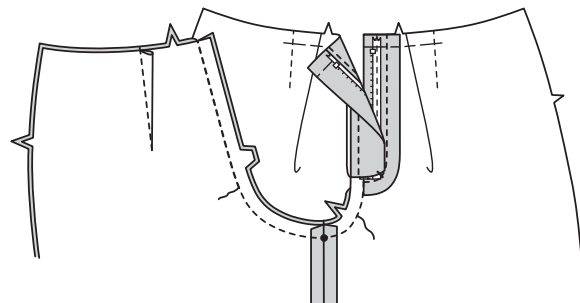
- 3.** To make **FLAT DART** in **BACK** (23), with **RIGHT** sides together, fold the fabric through the center of the dart, bringing broken lines and small dots together. On **INSIDE**, place pins at **RIGHT** angles to the broken lines. Stitch the dart from wide end to point. Press the dart flat along the stitching to "blend" the stitches, then press dart toward center.



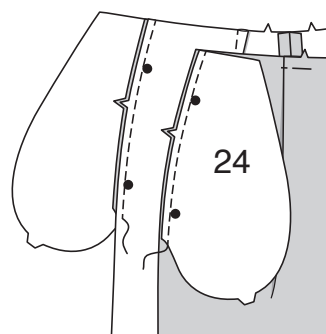
- 4.** Stitch front to back at inner leg seams, stretching back to fit.



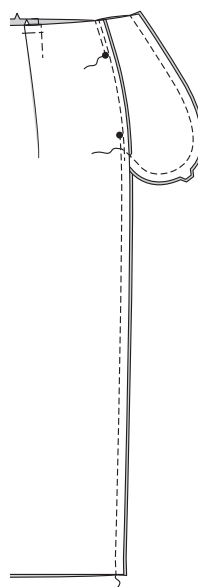
- 5.** With **RIGHT** sides together, pin center seam, matching inner leg seams and notches. Stitch from upper edge of back to front, connecting to previous stitching. To reinforce the seam, stitch again.



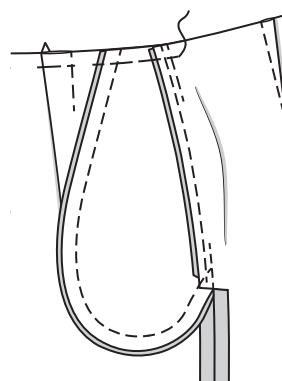
- 6.** With **RIGHT** sides together, pin two **POCKET** (24) sections to side edges of front matching notches and large dots. Stitch in a 3/8" (1cm) seam. Press seam toward pocket, pressing pocket out. Stitch remaining pockets to side edges of back in same manner.



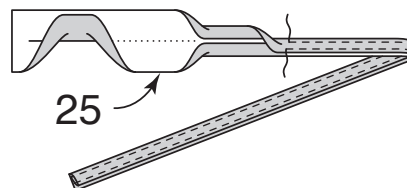
- 7.** Pin front to back at side seams, matching large dots. Stitch side seams, leaving an opening between large dots. Stitch pocket edges together from upper edge to side seam.



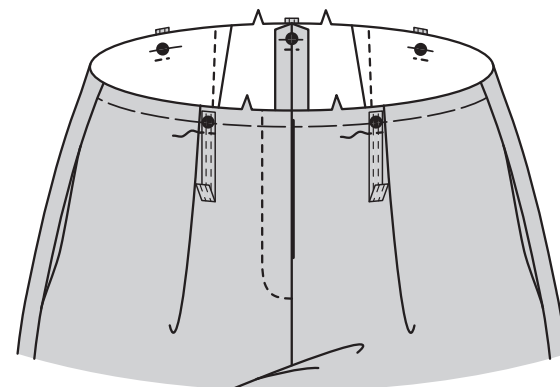
- 8.** Clip back seam allowance below pocket. Press seam open below clip. Press pocket toward front. Baste upper edge of pocket to front.



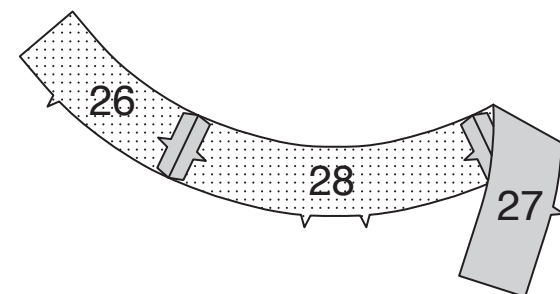
- 9.** Fold **CARRIER** (25) in half, lengthwise with **WRONG** sides together. Press. Open out long edges of carrier and turn them to **WRONG** side so that they meet at the crease. Press. Fold carrier in half lengthwise, bringing pressed edges together. Stitch close to both long edges.



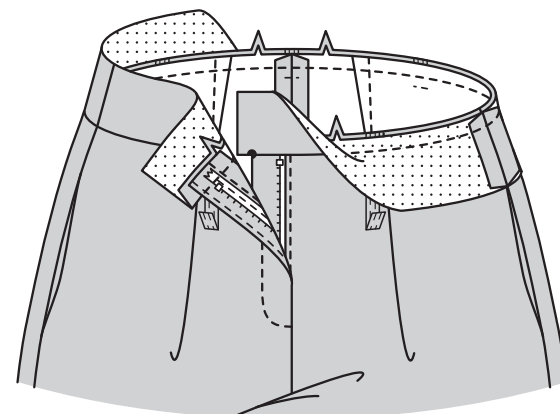
- 10.** Cut five sections from carrier, each 4" (10cm) long. Press under 5/8" (1.5cm) on one end of each. Pin open end of each carrier to upper edge of pants centering over large dots. Baste across carries at dots and stitch 3/8" (1cm) below first stitching.



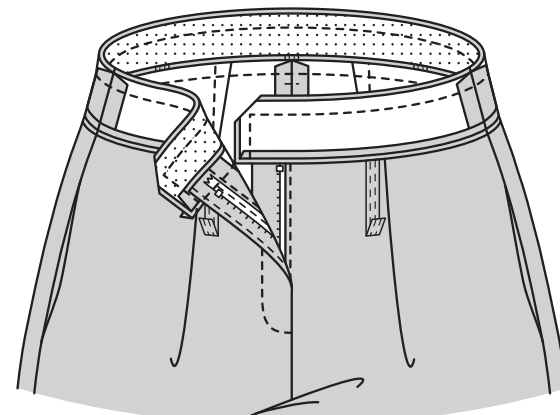
- 11.** Stitch **RIGHT FRONT WAISTBAND** (26), and **LEFT FRONT WAISTBAND** (27), to side edges of **BACK WAISTBAND** (28).



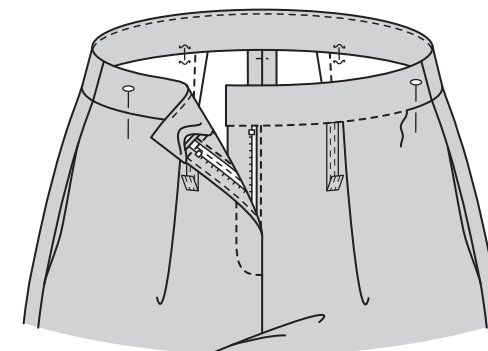
- 12.** Pin lower edge of waistband to upper edge of pants, matching centers, seams, small dots, and notches. Stitch. **TRIM SEAM.** Press seam toward waistband, turning waistband up.



- 13.** Stitch waistband facing in the same manner as waistband. Press under 1/2" (1.3cm) on lower edge of facing. Trim pressed edge to 1/4" (6mm). With **RIGHT** sides together and raw edges even, pin waistband facing to waistband, matching centers and seams. Stitch upper edge and ends. **TRIM SEAM.**

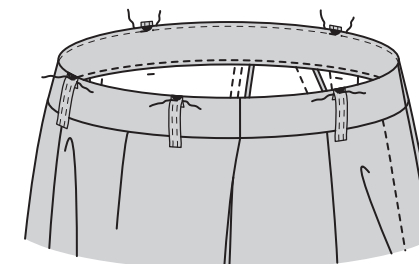


- 14.** **UNDERSTITCH** the facing. Turn facing to the **INSIDE**; press. Pin inner pressed edge of facing over seam, placing pins on **OUTSIDE**. On **OUTSIDE**, **STITCH IN THE DITCH** of the seam, catching in pressed edge of facing on the **INSIDE**.

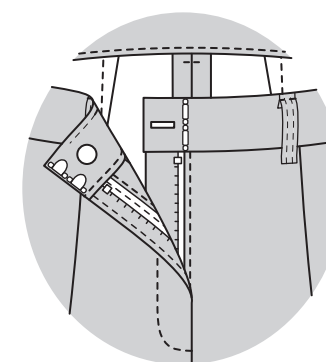


### FINISHING

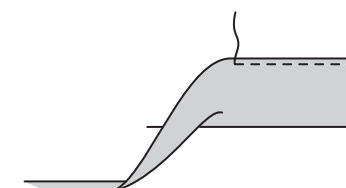
- 15.** Turn up pressed edges of carriers, placing pressed edges at large dots. **EDGE STITCH** carriers in place. To reinforce, stitch again over previous stitching. Trim ends of carriers to 1/4" (6mm).



- 16.** Sew button to **RIGHT** front waistband facing at small dot and two hook sections of closures to front edge. Make buttonhole in **LEFT** front waistband at marking and sew bar sections of closures under hooks, as shown.



- 17.** Press up 1-1/4" (3.2cm) hem allowance. Turn under raw edge 1/4" (6mm). Stitch close to inner pressed edge.





FRANÇAIS

PLANS DE COUPE



Indique: pointe de poitrine, ligne de taille, de hanches et/ou avantbras. Ces mesures sont basées sur la circonférence du vêtement fini. (Mesures du corps + Aisance confort + Aisance mode) Ajuster le patron si nécessaire.

Les lignes épaisses sont les LIGNES DE COUPE, cependant, des rentrés de 1.5cm sont compris, sauf si indiqué différemment. Voir EXPLICATIONS DE COUTURE pour largeur spécifiée des rentrés.

Choisir le(s) plan(s) de coupe selon modèle/largeur du tissu/taille. Les plans de coupe indiquent la position approximative des pièces et peut légèrement varier selon la taille du patron.

Les plans de coupe sont établis pour tissu avec/sans sens. Pour tissu avec sens, pelucheux ou certains imprimés, utiliser un plan de coupe AVEC SENSLes plans de coupe sont établis pour tissu avec/sans sens. Pour tissu avec sens, pelucheux ou certains imprimés, utiliser un plan de coupe AVEC SENS.

ENDROIT DU PATRON	ENVERS DU PATRON	ENDROIT DU TISSU	ENVERS DU TISSU

S/T = SIZE(S)/TAILLE(S)  
\* = WITH NAP/AVEC SENS  
S/L = SELVAGE(S)/LISIÈRE(S)  
AS/TT = ALL SIZE(S)/TOUTES TAILLE(S)  
\*\* = WITHOUT NAP/SANS SENS  
F/P = FOLD/PLIURE  
CF/PT = CROSSWISE FOLD/PLIURE TRAME

Disposer le tissu selon le plan de coupe. Si ce dernier indique...

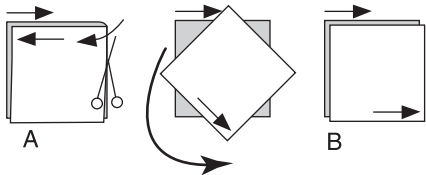
DROIT FIL—A placer sur le droit fil du tissu, parallèlement aux lisières ou au pli. Pour plan "avec sans," les flèches seront dirigées dans la même direction. (Pour fausse fourrure, placer la pointe de la flèche dans le sens descendant des poils.)

SIMPLE EPAISSEUR—Placer l’endroit sur le dessus. (Pour fausse fourrure, placer le tissu l’endroit dessous.)

DOUBLE EPAISSEUR

AVEC PLIURE—Placer endroit contre endroit.

\* SANS PLIURE—Plier le tissu en deux sur la TRAME, endroit contre endroit. Couper à la pliure, de lisière à lisière (A). Placer les 2 épaisseurs dans le même sens du tissu, endroit contre endroit (B).



PLIURE—Placer la ligne du patron exactement sur la pliure NE JAMAIS COUPER sur cette ligne.

Si la pièce se présente ainsi...

• Couper d’abord les autres pièces, réservant du tissu (A). Plier le tissu et couper la pièce sur la pliure, comme illustré (B).

★ Couper d’abord les autres pièces, réservant pour la pièce en question. Déplier le tissu et couper la pièce sur une seule épaisseur.

Couper régulièrement les pièces le long de la ligne de coupe indiquée pour la taille choisie, coupant les crans vers l’extérieur.

Marquer repères et lignes avant de retirer le patron. (Pour fausse fourrure, marquer sur l’envers du tissu.)

NOTE: Les parties encadrées avec des pointillées sur les plans de coupe ( a! b! c! ) représentent les pièces coupées d’après les mesures données.

EXPLICATIONS DE COUTURE

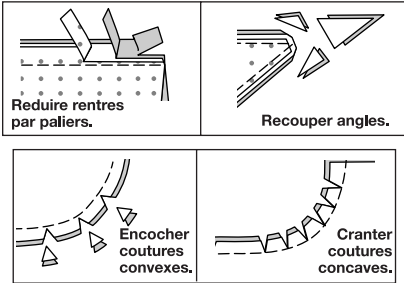
RENTRES DE COUTURE COMPRIS

Les rentrés sont tous de 1.5cm, sauf si indiqué différemment.

LEGENDE DES CROQUIS

Endroit	Envers	Entoilage
Doublure	Triplure	

Au fur et à mesure de l’assemblage, repasser les rentrés ensemble puis ouverts, sauf si contre indiqué. Pour aplatir les coutures, cranter les rentrés où nécessaire.



GLOSSAIRE

Les termes de couture imprimés en **CARACTÈRES GRAS** ont l’aide d’une Vidéo de Tutoriel de couture. Scanner le CODE QR pour regarder les vidéos :

**POINTS DE CHAUSSON** - reportez-vous à la vidéo Points à la main : "faire des points de chausson à la main".

**SOUTENIR/FRONCER** - reportez-vous à la vidéo Froncer : "coudre deux rangées de fronces".

**PIQUER LE BORD** - reportez-vous à la vidéo Points à la machine : "comment piquer le bord".

**PINCE PLATE** - reportez-vous à la vidéo Pincés : "coudre une pince plate".

**BRAGUETTE DEVANT À FERMETURE** - reportez-vous à la vidéo Fermetures à glissière : "coudre une braguette devant à fermeture".

**FERMETURE À GLISSIÈRE INVISIBLE** - reportez-vous à la vidéo Fermetures à glissière : "coudre une fermeture invisible".

**OURLET ÉTROIT** - reportez-vous à la vidéo Ourlets : "coudre des ourlets étroits".

**MANCHE MONTÉE** - reportez-vous à la vidéo Emmanchures/Manches : "coudre des manches montées".

**POINTS COULÉS** - reportez-vous à la vidéo Points à la main : "comment faire des points coulés".

**PIQÛRE DE SOUTIEN** - reportez-vous à la vidéo Points à la machine : "comment faire une piqûre de soutien".

**PIQUER DANS LE SILLON** – reportez-vous à la vidéo Points à la machine : "comment piquer dans le sillon".

**COUPER LA COUTURE** - reportez-vous à la vidéo Coutures : "comment couper, cranter et dégrader les coutures".

**SOUS-PIQUER** - reportez-vous à la vidéo Points à la machine : "comment faire une sous-piqûre".

TUTORIELS DE COUTURE



Développez vos compétences en regardant des vidéos courtes et faciles à suivre sur [simplicity.com/sewingtutorials](https://www.simplicity.com/sewingtutorials).

**LES PIÈCES DU PATRON SERONT IDENTIFIÉES PAR DES NUMÉROS LA PREMIÈRE FOIS QU'ELLES SERONT UTILISÉES.**

**PIQUER DES COUTURES DE 1.5 CM ENDROIT CONTRE ENDROIT, SAUF INDIQUÉ DIFFÉREMMENT.**

VESTE A

**NOTE** : Recouper 2.5 cm du bord inférieur des pièces en doublure du CÔTÉ DEVANT (2) et du CÔTÉ DOS (4) avant de piquer les coutures.

ENTOILAGE

1. Épingler l'entoilage sur l'ENVERS des pièces du DEVANT (1), du CÔTÉ DEVANT (2), du DOS (3), du CÔTÉ DOS (4), du DESSUS DU COL (5), du DESSOUS DE COL (6) et de la PAREMENTURE DEVANT (7). Faire adhérer en place en suivant la notice d'utilisation.

DEVANT ET DOS

2. Pour renforcer les coins intérieurs du DEVANT (1) sur le petit et le grand cercles, piquer sur la ligne de couture à 2.5 cm de chaque côté du petit et grand cercle, en piquant à travers les cercles, comme illustré. Cranter vers la piqûre sur le petit cercle. **SOUTENIR** le bord du côté devant du devant entre les encoches. Pour faire une PINCE PLATE, ENDROIT CONTRE ENDROIT, plier le tissu à travers le centre de la pince, en amenant les lignes pointillées et les petits cercles l'un sur l'autre. Sur l'ENVERS, placer les épingles PERPENDICULAIREMENT aux lignes pointillées. Piquer la pince de l'extrémité la plus large à la pointe. Presser la pince à plat le long de la piqûre pour « intégrer » les points, puis presser la pince vers le devant.

3. ENDROIT CONTRE ENDROIT et ayant les bords non finis au même niveau, épingler le devant sur le CÔTÉ DEVANT (2), en faisant coïncider les encoches et en tirant sur le faufil pour ajuster. Piquer. **COUPER LA COUTURE.**

4. Pour faire une **PIQÛRE DE SOUTIEN** sur le bord de l'encolure du DOS (3), piquer à 1.3 cm du bord coupé dans le sens des flèches. Cette piqûre reste de façon permanente et aide à empêcher que les bords arrondis se déforment. (Montrée seulement dans le premier croquis.) **SOUTENIR** le bord de l'épaule du dos à 1.5 cm du bord de l'encolure jusqu'à l'encoche.

5. ENDROIT CONTRE ENDROIT et ayant les bords non finis au même niveau, épingler le dos sur le CÔTÉ DOS (4), en faisant coïncider les encoches. Piquer. **COUPER LA COUTURE.**

6. Piquer les bords du milieu dos du dos. Épingler le devant et le dos sur les bords de l'épaule, en tirant sur le faufil. Piquer, puis piquer le devant et le dos sur les bords du côté. **COUPER LA COUTURE (s).**

7. Piquer les bords du milieu dos du DESSOUS DE COL (6). Endroit contre endroit, épingler le dessous de col sur la veste, en faisant coïncider les petits cercles, les grands cercles et les encoches. Piquer entre le petit et le grand cercle. Ouvrir la couture au fer. Ne pas couper la valeur de couture pour le moment.

8. Cranter le bord de l'encolure du dos de la veste vers la piqûre de soutien. ENDROIT CONTRE ENDROIT, épingler le bord de l'encolure restant du dessous de col sur la veste, en faisant coïncider les milieux, en plaçant le petit cercle intérieur sur la couture d'épaule. Piquer. **COUPER LA COUTURE.** Ouvrir la couture au fer.

MANCHE

9. Couper une bande de 7.5 cm de large d'un coupon d'entoilage thermocollant et faire adhérer sur le prolongement du DESSUS DE MANCHE (8). Couper une bande de 6.3 cm de large d'un coupon d'entoilage thermocollant et faire adhérer sur le prolongement du DESSOUS DE MANCHE (9). Couper et faire adhérer une bande additionnelle d'un coupon d'entoilage de 5 cm de large sur les pièces de la manche, à 3.8 cm au-dessus des bords inférieurs, en s'assurant que les pièces de l'entoilage ne se superposent pas. Épingler le dessus de manche et le dessous de manche sur le bord du devant, en faisant coïncider les encoches. Piquer. **SOUTENIR** le bord du dos du dessus de manche entre les encoches.

10. Pour renforcer les coins intérieurs des prolongements aux grands cercles, piquer sur la ligne de couture à 2.5 cm de chaque côté des cercles, en pivotant avec l'aiguille piquée dans le tissu. Cranter vers la piqûre aux grands cercles. ENDROIT CONTRE ENDROIT, plier les coins inférieurs du dessus de manche, en faisant coïncider les petits cercles. Piquer en couture de 6 mm de la pliure au petit cercle, en piquant au point arrière sur le cercle pour renforcer la couture.

11. Retourner la valeur de couture d'ourlet vers l'EXTÉRIEUR. Piquer le prolongement d'ourlet sur le dessous de manche en couture de 6 mm du bord inférieur jusqu'à 2.5 cm, en piquant au point arrière pour renforcer.

12. Retourner les coins vers l'INTÉRIEUR, en relevant au fer l'ourlet et le prolongement sur le dessus de manche vers l'INTÉRIEUR le long de la ligne de pliure, en formant la parementure. Rentrer au fer 6 mm sur le bord du côté restant du dessous de manche.

13. ENDROIT CONTRE ENDROIT, épingler le dessus de manche et le dessous de manche sur le bord du dos, en faisant coïncider les grands cercles, en tirant sur le faufil pour ajuster. Piquer du bord de l'emmanchure au grand cercle, en piquant au point arrière sur le cercle pour renforcer la couture. **SOUTENIR** le bord supérieur de la manche entre les encoches.

14. Pour **MONTÉ LA MANCHE**, retourner la manche à l'ENDROIT. Tenir la veste à l'ENVERS avec l'emmanchure vers vous. ENDROIT CONTRE ENDROIT, épingler la manche sur le bord de l'emmanchure ayant le petit cercle du milieu sur la couture d'épaule et le grand cercle sur la couture du côté, en faisant coïncider les encoches et les petits cercles restants. Tires sur le faufil pour ajuster. Pour distribuer l'ampleur également, glisser le tissu le long des fils canette jusqu'à ce qu'il n'y ait ni fronces ni faux plis sur la ligne de couture. Bâtit. Piquer, puis piquer à 6 mm de la première piqûre. Recouper la couture au-dessous des encoches près de la piqûre. Ne presser que la valeur de couture, en rétrécissant l'ampleur.

15. Épingler l'épaulette sur l'ENVERS de la veste, en plaçant la ligne d'épaule de l'épaulette le long de la couture d'épaule de la veste, ayant le bord droit de l'épaulette étendu 1.3 cm au-delà de la ligne de couture d'emmanchure. Essayer la veste. Vérifier l'emplacement de l'épaulette et ajuster jusqu'à ce qu'il ait l'air bien et qu'il soit confortable. Sur l'ENVERS, coudre aux **POINTS DE CHAUSSON** l'épaulette sur la ligne de couture d'épaule.

DOUBLURE

16. Faire la **PINCE PLATE** sur la DOUBLURE DEVANT (10), puis presser vers la ligne d'ourlet.

17. ENDROIT CONTRE ENDROIT et ayant les bords non finis au même niveau, épingler la doublure devant sur la doublure du CÔTÉ DEVANT (2) sur les bords du côté devant, en faisant coïncider les encoches. Piquer. Presser la couture vers la doublure devant.

18. Renforcer le petit cercle sur le coin intérieur de la PAREMENTURE DEVANT (7) et cranter vers le petit cercle comme décrit pour le devant. **SOUTENIR** le bord du devant du revers devant du petit cercle à l'encoche et entre le petit et le grand cercle. ENDROIT CONTRE ENDROIT, épingler la parementure devant sur la doublure devant, en faisant coïncider les petits cercles et les encoches. Piquer la couture au-dessus du petit cercle, en piquant au point arrière sur le cercle pour renforcer la couture. Cranter uniquement la valeur de couture de la parementure sur le cercle, comme illustré. Presser la couture vers la doublure, en rentrant au fer 1.5 cm sur le bord intérieur de la parementure au-dessous du cran, comme illustré.

19. **SOUTENIR** le bord de l'épaule de la **DOUBLURE DOS** (11) de l'encoche à la ligne de couture sur le bord de l'encolure. ENDROIT CONTRE ENDROIT, piquer les bords du milieu du dos. Pour former un pli, piquer le long de la ligne pointillée du bord de l'encolure au petit cercle, en piquant au point arrière sur le cercle pour renforcer la couture. Presser les coutures vers le dos DROIT. Bâtit.

20. Faire une **PIQÛRE DE SOUTIEN** sur le bord de l'encolure du dos dans le sens des flèches. ENDROIT CONTRE ENDROIT et ayant les bords non finis au même niveau, épingler la doublure du CÔTÉ DOS (4) sur la doublure dos, en faisant coïncider les encoches. Piquer. Presser la couture vers le dos.

21. Piquer la doublure et la parementure devant sur la doublure dos sur les bords de l'épaule, en tirant sur le faufil sur le dos. Piquer les bords du côté.

22. Pour renforcer le petit cercle intérieur sur le prolongement de la DOUBLURE DESSUS DE MANCHE (12) et le grand cercle intérieur sur le prolongement de la DOUBLURE DESSOUS DE MANCHE (13), piquer sur la ligne de couture à 1.3 cm de chaque côté du cercle, en pivotant avec l'aiguille piquée dans le tissu sur les cercles. Cranter vers les cercles renforcés sur les coins, en veillant à ne pas cranter à travers la piqûre. Épingler la doublure dessus de manche et la doublure dessous de manche sur le bord du devant. Piquer la couture du devant. **SOUTENIR** le bord du dos de la doublure de dessus de manche entre les encoches. ENDROIT CONTRE ENDROIT, épingler la doublure dessus de manche et la doublure dessous de manche sur le bord du dos, en faisant coïncider les grands cercles et en tirant sur le faufil pour ajuster. Piquer du bord de l'emmanchure au grand cercle, en piquant au point arrière sur le cercle pour renforcer la couture. **SOUTENIR** le bord supérieur de la manche entre les encoches.

23. **MONTÉ LA MANCHE** en doublure comme décrit pour la manche.

24. **SOUTENIR** le DESSUS DE COL (5) entre le grand cercle et l'encoche double, en arrêtant la piqûre au petit cercle. Cranter le bord de l'encolure de la doublure dos vers la piqûre de soutien le long des courbes. ENDROIT CONTRE ENDROIT, épingler le dessus de col sur le bord de l'encolure de la parementure et doublure devant, en faisant coïncider les milieux, les petits et les grands cercles, en plaçant les petits cercles intérieurs sur les coutures d'épaule. Piquer entre les grands cercles, en pivotant avec l'aiguille piquée dans le tissu sur les coins intérieurs. Recouper la couture d'encolure dos entre les coutures d'épaule ; cranter les courbes. Ouvrir les coutures au fer.



**25.**ENDROIT CONTRE ENDROIT, épinglez le dessus de col sur le dessous de col, en faisant coïncider les milieux, les petits et les grands cercles. Rabattre les valeurs de couture d'encolure. Bâti à la main les bords extérieurs du dessus de col et du dessous de col ensemble entre les grands cercles, en travaillant les points de bâti du milieu du dos jusqu'aux grands cercles et en soutenant le dessus de col pour ajuster. Piquer le long du faufil du milieu du dos au grand cercle, en superposant quelques points au niveau du milieu du dos. Fixer les bouts du fil solidement aux grands cercles. **COUPER LA COUTURE.**

**26.****SOUS-PIQUER** la parementure de col aussi loin que possible.

**27.**Retourner le col vers l'EXTÉRIEUR entre la doublure et la veste, en relevant la valeur de couture de l'encolure. Relever le revers et la parementure de revers. Épingler la parementure devant sur la veste, en faisant coïncider les petits et les grands cercles, en tirant sur le faufil pour ajuster. Piquer du grand cercle au bord intérieur de la parementure, en piquant à 3.8 cm au-dessus du bord inférieur et en veillant à ne pas saisir le col sur le grand cercle. Piquer au point arrière pour renforcer la couture. **COUPER LA COUTURE.** Recouper le bord inférieur de la parementure devant près de la piqûre. Recouper la veste jusqu'à 1.5 cm du bord intérieur de la parementure, comme illustré. Piquer les valeurs de couture de la parementure et doublure sur la veste ensemble sur le bord de l'encolure entre les grands cercles. **COUPER LA COUTURE.**

**28.****SOUS-PIQUER** le bord du devant inférieur de la parementure au-dessous de la marque de la boutonnière, et le dessous du revers, pour 29.3 cm en commençant au bord supérieur. ENDROIT CONTRE ENDROIT, épinglez ensemble les bords inférieurs de la veste et de la doublure, en faisant coïncider les milieux et les coutures. Piquer en couture de 1.3 cm, en laissant une ouverture pour retourner.

**29.**Ayant l'ENVERS de la veste vers vous, relever l'ourlet sur le bord inférieur de la veste. Coudre aux **POINTS DE CHAUSSON** l'ourlet de la veste en place, en veillant à ne pas saisir le bord de l'ouverture de la doublure dans le dos.

**30.**Retourner la veste à l'ENDROIT à travers l'ouverture de la doublure ; presser, en pressant le col et le revers. Glisser la manche en place. Pour faire coïncider les bords correctement au moment de piquer la manche et la doublure ensemble sur l'ENVERS, retourner les bords de la manche de la veste et de la doublure l'un vers l'autre, comme illustré, et fixer en utilisant une épingle.

**31.**Tirer sur la manche à travers l'ouverture sur le bord inférieur de la veste, ayant les ENVERS vers l'extérieur, en séparant la manche de la veste de la manche en doublure. ENDROIT CONTRE ENDROIT, épinglez le prolongement du dessus de manche sur la doublure, en faisant coïncider les petits cercles. Piquer entre les petits cercles en couture de 6 mm.

**32.**Déplier la couture d'ourlet sur le prolongement du dessus de manche de la veste. Épingler la doublure de manche sur la veste sur le bord inférieur et ayant les bords non finis au même niveau. Piquer le bord inférieur de la manche et de la doublure de manche ensemble et le bord du prolongement du dessous de manche restant en couture de 6 mm, en arrêtant la piqûre au coin.

**33.**Rejoindre les bords du prolongement restant, en faisant coïncider les grands cercles. Piquer à travers les prolongements en couture de 1.5 cm à travers toute l'épaisseur. Piquer au point arrière sur le cercle pour renforcer la couture.

**34.**Retourner la manche et la doublure vers l'INTÉRIEUR ; presser, en relevant au fer la valeur de couture d'ourlet. (Si vous préférez, glisser la main dans l'ouverture sur les bords inférieurs de la veste. Fixer lâchement les coutures d'épaule et d'emmanchure de la veste et de la doublure ensemble). Rentrer au fer 1.3 cm sur le bord de l'ouverture de la doublure. Coudre le bord pressé de la doublure à 2.5 cm au-dessus du bord inférieur de la veste aux **POINTS COULÉS**. Laisser tomber la doublure de la veste et de la manche. Presser.

**35.**Sur l'ENDROIT, faire la boutonnière sur la marque du devant DROIT. Superposer le devant DROIT au devant GAUCHE, en faisant coïncider les milieux. Coudre un bouton de 2.2 cm sur le devant GAUCHE, sous la boutonnière.

**36.**Faire les boutonnières sur les marques du dessus de manche. Coudre les boutons de 1.5 cm sur les petits cercles du dessous de manche.

JUPE B

ENTOILAGE

**1.** Épingler l'entoilage sur l'ENVERS des pièces de la PAREMENTURE DEVANT (18) et de la PAREMENTURE DOS (19). Faire adhérer en place en suivant la notice d'utilisation.

DEVANT ET DOS

**2.** ENDROIT CONTRE ENDROIT et ayant les bords non finis au même niveau, épinglez les pièces du DEVANT (14) et du CÔTÉ DEVANT (15) sur les bords du côté devant. Piquer.

**3.** ENDROIT CONTRE ENDROIT et ayant les bords non finis au même niveau, épinglez les pièces du DOS (16) et du CÔTÉ DOS (17) sur les bords du côté dos. Piquer. Piquer le devant et le dos sur les bords du côté DROIT.

FERMETURE À GLISSIÈRE

**NOTE** : Piquer la fermeture à glissière en utilisant un pied à fermeture à glissière invisible. Avant de commencer, s'assurer d'aligner l'aiguille avec le centre du pied à fermeture invisible sinon l'aiguille peut se casser. Si les spirales sont vers la GAUCHE du bord non fini, utiliser la rainure GAUCHE et si elles sont vers la DROITE du bord non fini, utiliser la rainure DROITE.

**4.** Insérer la **FERMETURE À GLISSIÈRE INVISIBLE** dans les bords du côté GAUCHE, en plaçant l'arrêt supérieur de fermeture à 2.2 cm au-dessous du bord supérieur. Fermer la fermeture et vérifier qu'elle ne soit pas visible de l'ENDROIT. Tirer les extrémités libres du ruban de la fermeture à l'opposé de la valeur de couture. Épingler la couture restante du côté GAUCHE ensemble au-dessous de la fermeture. Placer le pied à fermeture vers la GAUCHE de sorte que l'aiguille descende à travers l'encoche extérieure du pied. Commencer à piquer à 6 mm au-dessus du point le plus bas et légèrement vers la GAUCHE. Piquer la couture sur environ 7.5 cm. Piquer le reste de la couture en utilisant un pied-de-biche régulier. Si vous préférez, déplier chaque valeur de couture au bas de la fermeture et piquer le ruban sur celle-là. Pour des instructions détaillées, reportez-vous à la vidéo pour **FERMETURE À GLISSIÈRE INVISIBLE**, ou aux instructions PDF avec illustrations en ligne. <https://simplicity.com/sewingtutorials>.

PAREMENTURE

**5.** Piquer la PAREMENTURE DEVANT (18) et la PAREMENTURE DOS (19) sur les bords du côté DROIT. Pour finir le bord sans encoche de la parementure, piquer à 6 mm du bord non fini et finir au point zigzag, au point de surjet ou replier le long de la piqûre et piquer près de la pliure.

**6.** Piquer à un peu moins de 1.5 cm du bord supérieur de la jupe. Déplier les bords de l'ouverture du côté GAUCHE de la jupe, en déroulant les dents de la fermeture à l'opposé du bord de l'ouverture. ENDROIT CONTRE ENDROIT, épinglez la parementure sur la jupe, en faisant coïncider les milieux, le coutures du côté et les encoches, en crantant la parementure vers la piqûre, si nécessaire. Piquer le bord supérieur. **COUPER LA COUTURE.**

**7.** Épingler ensemble les bords de l'ouverture du côté GAUCHE. En utilisant un pied à fermeture réglable, piquer à 1.3 cm des bords du côté gauche, en maintenant les dents de la fermeture libres. Biaiser les coins. Ne pas couper les bords de l'ouverture.

**8.** **SOUS-PIQUER** la parementure. Retourner la parementure et les bords du côté GAUCHE vers l'INTÉRIEUR, en déroulant les dents de la fermeture en place ; presser. Pour empêcher que la parementure s'enroule vers l'EXTÉRIEUR, la consolider sur les valeurs de couture en fixant à la main.

FINITION

**9.** Coudre le crochet sur les bords de l'ouverture du côté au-dessus de la fermeture.

**10.**Rentrer au fer une valeur de couture d'ourlet de 1.5 cm. Pour former un **OURLET ÉTROIT**, rentrer le bord non fini pour rejoindre le pli. Presser. Piquer l'ourlet en place près du bord intérieur pressé.

PANTALON C

ENTOILAGE

**1.** Épingler l'entoilage sur l'ENVERS des pièces de la PAREMENTURE DE BRAGUETTE DROITE (21), de la CEINTURE DEVANT DROIT (26), de la CEINTURE DEVANT GAUCHE (27) et de la CEINTURE DOS (28). Faire adhérer en place en suivant la notice d'utilisation.

DEVANT ET DOS

**2.** Pour former les plis sur le DEVANT (20), ENDROIT CONTRE ENDROIT, plier le tissu entre les lignes pointillées, en amenant les lignes pointillées et les petits cercles l'un sur l'autre. Piquer du bord supérieur au petit cercle. Presser le pli vers le devant. Bâti le bord supérieur. **NOTE** : La longueur de la fermeture sera ajustée après la poser. Les pièces entoilées de la ceinture seront utilisées pour les parementures. Insérer la **BRAGUETTE DEVANT À FERMETURE** avec ouverture sur le devant DROIT, en utilisant la PAREMENTURE DE BRAGUETTE DROITE (21) et la BRAGUETTE GAUCHE (22), et en plaçant l'arrêt supérieur de la fermeture juste sous la ligne de couture de 1.5 cm sur le bord supérieur du pantalon. Sur l'ENVERS, fixer à la main la braguette et la parementure ensemble sur le bord inférieur, comme illustré. Recouper l'excédent de ruban de la fermeture au même niveau que le bord inférieur de la braguette, si nécessaire. Pour des instructions détaillées, reportez-vous à la vidéo pour **BRAGUETTE DEVANT À FERMETURE**, ou aux instructions PDF avec illustrations en ligne. <https://simplicity.com/sewingtutorials>.

**3.** Pour faire une **PINCE PLATE** sur le DOS (23), ENDROIT CONTRE ENDROIT, plier le tissu à travers le centre de la pince, en amenant les lignes pointillées et les petits cercles l'un sur l'autre. Sur l'ENVERS, placer les épingles PERPENDICULAIREMENT aux lignes pointillées. Piquer la pince de l'extrémité la plus large à la pointe. Presser la pince à plat le long de la piqûre pour "intégrer" les points, puis presser la pince vers le centre.

**4.** Piquer le devant et le dos sur les coutures intérieures de la jambe, en étendant le dos pour ajuster.

**5.** ENDROIT CONTRE ENDROIT, épinglez la couture du milieu, en faisant coïncider les coutures intérieures de la jambe et les encoches. Piquer du bord supérieur du dos au devant, en raccordant avec la piqûre précédente. Pour renforcer la couture, piquer de nouveau.

**6.** ENDROIT CONTRE ENDROIT, épinglez deux pièces de la POCHE (24) sur les bords du côté du devant, en faisant coïncider les encoches et les grands cercles. Piquer en couture de 1 cm. Presser la couture vers la poche, en pressant la poche vers l'extérieur. Piquer de la même façon les poches restantes sur les bords du côté du dos.

**7.** Épingler le devant et le dos sur les coutures latérales, en faisant coïncider les grands cercles. Piquer les coutures latérales, en laissant une ouverture entre les grands cercles. Piquer les bords de la poche ensemble du bord supérieur à la couture latérale.

**8.** Cranter la valeur de couture du dos au-dessous de la poche. Ouvrir la couture au fer au-dessous du cran. Presser la poche vers le devant. Bâti le bord supérieur de la poche sur le devant.

**9.** Plier le PASSANT (25) en deux dans le sens de la longueur ENVERS CONTRE ENVERS. Presser. Déplier les longs bords du passant et les retourner vers l'ENVERS de sorte qu'ils se rejoignent sur le pli. Presser. Plier le passant en deux dans le sens de la longueur, en amenant les bords pressés l'un sur l'autre. Piquer près des deux longs bords.

**10.**Couper cinq pièces du passant, de 10 cm de longueur chacune. Rentrer au fer 1.5 cm sur une extrémité de chaque passant. Épingler l'extrémité ouverte de chaque passant sur le bord supérieur du pantalon en centrant par-dessus les grands cercles. Bâti à travers les passants sur les cercles et piquer à 1 cm au-dessous de la première piqûre.

**11.**Piquer la CEINTURE DEVANT DROIT (26) et la CEINTURE DEVANT GAUCHE (27) sur les bords du côté de la CEINTURE DOS (28).

**12.**Épingler le bord inférieur de la ceinture sur le bord supérieur du pantalon, en faisant coïncider les milieux, les coutures, les petits cercles et les encoches. Piquer. **COUPER LA COUTURE.** Presser la couture vers la ceinture, en relevant la ceinture.

**13.**Piquer la parementure de ceinture comme décrit pour la ceinture. Rentrer au fer 1.3 cm sur le bord inférieur de la parementure. Recouper le bord pressé à 6 mm. ENDROIT CONTRE ENDROIT et ayant les bords non finis au même niveau, épinglez la parementure de ceinture sur la ceinture, en faisant coïncider les milieux et les coutures. Piquer le bord supérieur et les extrémités. **COUPER LA COUTURE.**

**14.****SOUS-PIQUER** la parementure. Retourner la parementure vers l'INTÉRIEUR ; presser. Épingler le bord intérieur pressé de la parementure par-dessus la couture, en plaçant les épingles sur l'ENDROIT. Sur l'ENDROIT, **PIQUER DANS LE SILLON** de la couture, en saisissant le bord pressé de la parementure sur l'ENVERS.

FINITION

**15.**Relever les bords pressés de passants, en plaçant les bords pressés aux grands cercles. **PIQUER LE BORD** sur les passants en place. Pour renforcer, piquer de nouveau par-dessus la piqûre précédente. Recouper les extrémités des passants à 6 mm.

**16.**Coudre le bouton sur le petit cercle de la parementure de ceinture devant DROIT et deux crochets sur le bord du devant. Faire la boutonnière sur la marque de la ceinture devant GAUCHE et coudre les brides sous les crochets, comme illustré.

**17.**Relever au fer une valeur de couture d'ourlet de 3.2 cm. Rentrer 6 mm du bord non fini. Piquer près du bord intérieur pressé.