

Deutsch

Butterick® B7012

Seite 2 Seiten 5

HOSE C

TEILE: 20 21 22 23 24 25 26 27 28

115 cm *

G

8 10 12 14 16 18

WEBKANTEN

23

20

24

21★

24

25★

28 28

22★

27★

27★

26★

26★

STOFFBRUCH

115 cm *

G

20 22 24 26

SELVAGES

20

23

24

21★

24★

22★

25★

28 28

27

26★

26★

STOFFBRUCH

150 cm *

G

8 10 12 14

WEBKANTEN 22★

24

23

24

21★

20

25★

28 28

27

26

STOFFBRUCH

150 cm *

G

16 18 2 0 22 24 26

WEBKANTEN

27 26

24

22★

25★

23

21★

24

20

28 28

STOFFBRUCH

EINLAGE C

TEILE: 21 26 27 28

51 cm

AG

WEBKANTE

26

27

21

28

WEBKANTE

NÄHANGABEN

1.5 cm NAHTZUGABEN SIND INBEGRIFFEN,
(sofern nicht anders angegeben).

GRAFIK

rechte Seite

linke Seite

Einlage

Futter

Innenfutter

Bügeln Sie beim Nähen. Nähte flach bügeln, dann auf-
bügeln, sofern nicht anders angegeben. Schneiden Sie die
Nahtzugaben ein, wo nötig, damit sie flach liegen.

Beiliegende Nähte in
Lagen zuschneiden

Ecken beschneiden

Außenkurven
einkerben

Innere
Kurven
abschneiden

GLOSSAR

Für Nähmethoden in FETT gedruckter Schrift ist ein Video
mit Nähanleitung verfügbar. Scannen Sie den QR CODE,
um die Videos anzusehen:

KETTELSTICHE - Siehe **Handstiche**: Video „**wie
Kettelstiche von Hand nähen**“.

EINHALTEN/EINREIHEN– siehe **Kräuseln**: Video
"Zweireihige Kräuseln nähen".

KNAPPKANTIG STEPPEN– siehe **Maschinenstiche**:
Video "**Wie man knappkantig steppt**".

FLACHER ABNÄHER– siehe **Abnäher**: Video "**Flache
Abnäher nähen**".

VORD. HOSENSCHLITZ MIT REISSVERSCHLUSS –
siehe **Reißverschlüsse**: Video "**Nähen eines vord. Ho-
senschlitzes mit Reißverschlusses**".

UNSICHTBARER REISSVERSCHLUSS - Siehe
Reißverschlüsse: Video "**Wie man einen unsichtbaren
Reißverschluss näht**".

SCHMALER SAUM– siehe **Säume**: Video "**Schmale
Säume nähen**".

ÄRMEL EINSETZEN - siehe **Ärmlöcher/Ärmel**: Video
"**Eingesetzer Ärmel einnähen**".

SÄUMEN– siehe **Handstiche**: Video "**Wie man säumt**".

FESTSTEPPEN– siehe **Maschinenstiche**: Video "**Wie
man einen Steppstich macht**".

IN DER RILLE NÄHEN - siehe **Maschinestiche**: Video
"**Wie man in der Rille näht**".

NAHT BESCHNEIDEN - siehe **Nähte**: Video "**Wie man
Nähte beschneidet, einschneidet und schichtet**".

UNTERSTEPPEN - siehe **Maschinenstiche**: Video "**Wie
man untersteppt**".

NÄHTUTORIALS

SCAN ME

Erweitern Sie Ihre Fähigkeiten durch kurze, leicht verständliche
Videos unter simplicity.com/sewingtutorials.

DIE SCHNITTTEILE WERDEN BEI DER ERSTEN
VERWENDUNG DURCH NUMMERN GEKENNZEICHNET.

NÄHEN SIE DIE 1.5 CM NÄHTE RECHTS AUF RECHTS,
SOFERN NICHT ANDERS ANGEGEBEN.

JACKE A

HINWEIS: Beschneiden Sie 2.5 cm von der Unterkante der
Futterteile von SEITL. VORDERTEIL (2) und SEITL.
RÜCKENTEIL (4) bevor Sie die Nähte nähen.

EINLAGE

Stecken Sie die Einlage auf die LINKE Seite des
VORDERTEILS (1), des SEITLICHEN VORDERTEILS (2),
des RÜCKENTEILS (3), des SEITLICHEN RÜCKENTEILS
(4), des OBERKRAGENS (5), des UNTERKRAGENS (6) und
des VORDEREN BESATZES (7).
Bügeln Sie sie gemäß den Anweisungen des Herstellers fest.

6

6

6

5

5

1

2

2

7

7

3

4

4

1

2

2

4

3

7

7

1

2

2

4

3

VORDER- UND RÜCKENTEIL

Verstärken Sie die inneren Ecken des VORDERTEILS (1) an den
kleinen und großen Punkten, indem Sie entlang der Nahtlinie 2.5 cm
auf jeder Seite der kleinen und großen Punkte durch die Punkte
hindurch nähen, wie gezeigt. Schneiden Sie auf die Naht am kleinen
Punkt ein.
HALTEN Sie die vordere Seitenkante des Vorderteils zwischen den
Kerben **EIN**.
Für den **FLACHEN ABNÄHER** falten Sie den Stoff RECHTS AUF
RECHTS durch die Mitte des Abnähers und bringen dabei
gestrichelte Linien und die kleinen Punkte zusammen. Platzieren Sie
auf der INNENSEITE Stecknadeln im RECHTEN Winkel zu den
gestrichelten Linien. Nähen Sie den Abnäher vom breiten Ende bis
zur Spitze. Bügeln Sie den Abnäher entlang der Naht flach, um die
Stiche zu "verschmelzen", und bügeln Sie dann den Abnäher in
Richtung Vorderteil.

1

1

2

2

Stecken Sie das Vorderteil RECHTS AUF RECHTS auf das
SEITLICHE VORDERTEIL (2), sodass die Schnittkanten
gerade sind, wobei die Kerben übereinstimmen; ziehen Sie
dabei die Einhaltenähte auf, damit sie passen. Nähen Sie.
BESCHNEIDEN SIE DIE NAHT.

2

Um die Halskante des RÜCKENTEILS (3) **FESTZUSTEPPEN**,
nähen Sie 1.3 cm von der Schnittkante entfernt in Richtung
der Pfeile. Diese Naht verbleibt dauerhaft, um ein Dehnen an
gebogenen Kanten zu verhindern. (Wird nur in der ersten
Abbildung gezeigt.)
HALTEN Sie die Schulterkante des Rückenteils 1.5 cm von
der Halskante bis zur Kerbe **EIN**.

3

Stecken Sie das Rückenteil RECHTS AUF RECHTS auf das
SEITLICHE RÜCKENTEIL (4), wobei die Kerben übereins-
timmen und die Schnittkanten gerade sind. Nähen Sie.
BESCHNEIDEN SIE DIE NAHT.

4

4

Nähen Sie die hinteren Mittelkanten des Rückenteils. Stec-
ken Sie das Vorderteil an den Schulterkanten auf das Rüc-
kenteil, ziehen Sie dabei die Einhaltenstichen auf. Nähen
Sie. Nähen Sie das Vorderteil an den Seitenkanten auf das
Rückenteil. **BESCHNEIDEN SIE DIE NAHT**(-E).

4

Nähen Sie die hinteren Mittelkanten des UNTERKRAGENS
(6).
Stecken Sie den Unterkragen rechts auf rechts auf die Jacke,
wobei die kleinen Punkte, die großen Punkte und die Kerben
übereinstimmen. Nähen Sie zwischen den kleinen und den
großen Punkten. Bügeln Sie die Naht auf.
Beschneiden Sie die Nahtzugabe zu diesem Zeitpunkt nicht.

6

Schneiden Sie die hintere Halskante der Jacke an der Stepp-
naht ein.
Stecken Sie die verbleibende Halskante des Unterkragens
auf die Jacke RECHTS AUF RECHTS, wobei Mittelpunkte
übereinstimmen und der innere kleine Punkt auf die
Schulternaht gesetzt wird. Nähen Sie. **BESCHNEIDEN SIE
DIE NAHT.** Bügeln Sie die Naht auf.

6

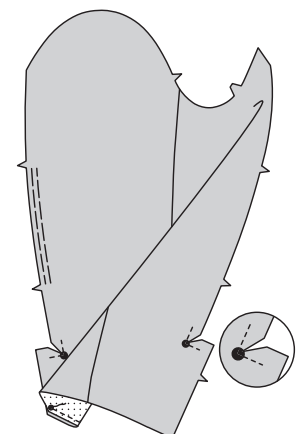
ÄRMEL

Schneiden Sie einen 7.5 cm breiten Streifen der aufbügelbaren Ein-
lage aus einem Reststück zu und befestigen Sie ihn an der Verlänge-
rung des OBERÄRMELS (8).
Schneiden Sie einen 6.3 cm breiten Streifen der aufbügelbaren Ein-
lage aus einem Reststück der Einlage zu und befestigen Sie ihn an
der Verlängerung des UNTERÄRMELS (9).
Schneiden Sie einen weiteren 5 cm breiten Streifen aus einem Rest-
stück der Einlage zu und befestigen Sie ihn an den Ärmelabschnit-
ten, 3.8 cm oberhalb der unteren Kanten, achten Sie darauf, dass
sich die Einlagenabschnitte nicht überlappen.
Stecken Sie den Oberärmel an der vorderen Kante auf den Unterär-
mel, wobei die Kerben übereinstimmen. Nähen Sie. **HALTEN** Sie die
hintere Kante des Oberärmels zwischen den Kerben **EIN**.

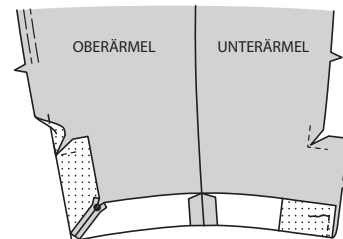
9

8

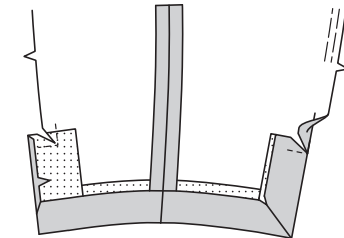
Um die inneren Ecken der Verlängerungen an den großen Punkten zu verstärken, nähen Sie entlang der Nahtlinie 2.5 cm auf jeder Seite der Punkte, wobei Sie die Nadel im Stoff drehen. Schneiden Sie zur Naht an den großen Punkten ein. Falten Sie die unteren Ecken des oberen Ärmels RECHTS AUF RECHTS, wobei die kleinen Punkte übereinstimmen. Nähen Sie eine 6-mm-Naht von der Falte bis zum kleinen Punkt und steppen Sie am Punkt mit Rückstichen, um die Naht zu verstärken.



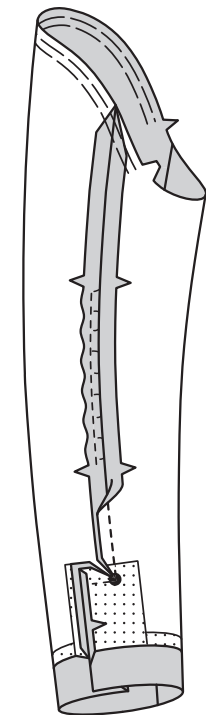
Wenden Sie die Saumzugabe nach AUSSEN. Nähen Sie die Saumverlängerung am Unterärmel in einer 6mm-Naht von der Unterkante nach oben 2.5 cm, steppen Sie mit Rückstichen zur Verstärkung.



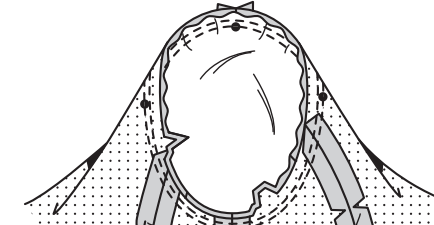
Drehen Sie die Ecken nach INNEN, bügeln Sie den Saum und die Verlängerung des oberen Ärmels entlang der Faltlinie nach INNEN, so dass ein Besatz entsteht. Bügeln Sie unter 6 mm an der verbleibenden Seitenkante des Unterärmels.



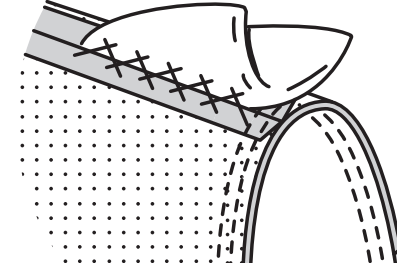
Stecken Sie den Oberärmel RECHTS AUF RECHTS an der hinteren Kante auf den Unterärmel, wobei die großen Punkte übereinstimmen, und ziehen Sie Einhaltenstichen auf, damit sie passen. Nähen Sie von der Armlochkante bis zum großen Punkt und steppen Sie am Punkt ab, um die Naht zu verstärken. HALTEN Sie die obere Kante des Ärmels zwischen den Kerben **EIN**.



ZUM EINSETZEN DES ÄRMELS drehen Sie den Ärmel auf die RECHTE Seite nach außen. Halten Sie die Jacke mit der LINKEN Seite nach außen und dem Armausschnitt zu Ihnen hin. Stecken Sie den Ärmel mit dem mittleren kleinen Punkt an der Schulternaht und dem großen Punkt an der Seitennaht RECHTS AUF RECHTS an die Armlochkante, wobei die Kerben und die verbleibenden kleinen Punkte übereinstimmen. Ziehen Sie die Einhaltenstiche nach oben, damit sie anpassen. Um die Mehrweite gleichmäßig zu verteilen, schieben Sie den Stoff an den Unterfäden entlang, bis keine Falten mehr auf der Nahtlinie zu sehen sind. Heften. Nähen Sie. Nähen Sie erneut 6 mm von der ersten Naht entfernt. Beschneiden Sie die Naht unterhalb der Kerben dicht an der Naht. Bügeln Sie nur die Nahtzugabe, schrumpfen Sie die Mehrweite heraus.

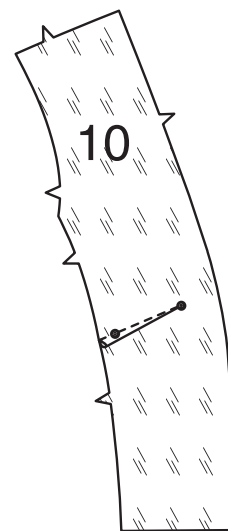


Stecken Sie das Schulterpolster auf der INNENSEITE der Jacke fest, wobei die Schulterlinie des Polsters entlang der Schulternaht der Jacke verläuft und die gerade Kante des Polsters 1.3 cm über die Armlochnaht hinausragt. Probieren Sie die Jacke an. Überprüfen Sie die Platzierung des Polsters und passen Sie es an, bis es richtig aussieht und sich bequem anfühlt. Steppen Sie das Polster auf der INNENSEITE an der Schulternahtlinie mit **KETTELSTICHEN**.

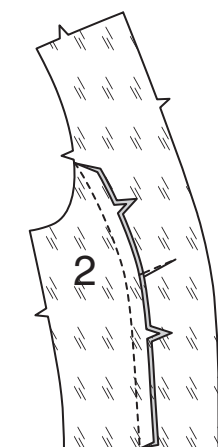


FUTTER

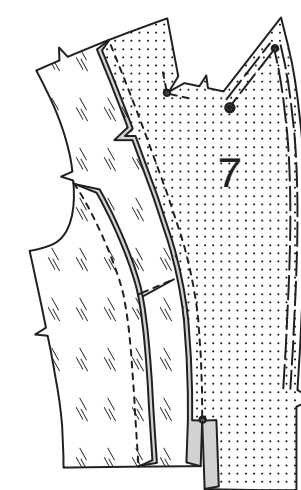
Machen Sie einen **FLACHEN ABNÄHER** im VORD. FUTTER (10). Bügeln Sie zur Saumlinie.



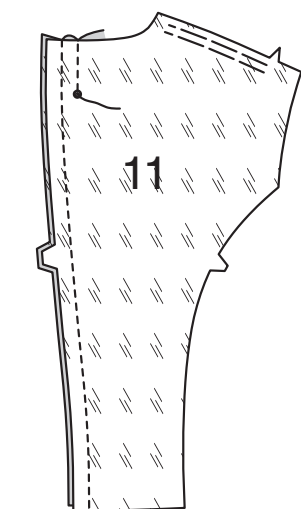
Stecken Sie das vordere Futter RECHTS AUF RECHTS auf das Futter des SEITL. VORDERTEILS (2) an den seitlichen Vorderkanten fest, wobei die Kerben übereinstimmen. Nähen Sie. Bügeln Sie die Naht zum vord. Futter hin.



Verstärken Sie den kleinen Punkt an der inneren Ecke des VORD. BESATZES (7) und schneiden Sie zum kleinen Punkt wie beim Vorderteil ein. **HALTEN** Sie die vordere Kante des vorderen Revers vom kleinen Punkt zur Kerbe und zwischen dem kleinen und dem großen Punkt **EIN**. Stecken Sie den vorderen Besatz auf das vordere Futter RECHTS AUF RECHTS, wobei die kleinen Punkte und Kerben übereinstimmen. Nähen Sie die Naht oberhalb des kleinen Punktes und steppen Sie mit Rückstichen am Punkt, um die Naht zu verstärken. Schneiden Sie nur die Nahtzugabe des Besatzes am Punkt ein, wie gezeigt. Bügeln Sie die Naht zum Futter hin, bügeln Sie dabei 1.5 cm an der Innenkante des Besatzes unterhalb des Einschnittes unter, wie gezeigt.



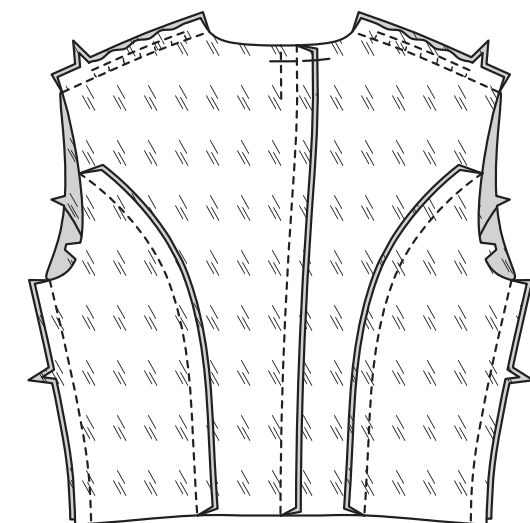
HALTEN Sie die Schulterkante des RÜCKW. FUTTERS (11) von der Kerbe bis zur Nahtlinie an der Halskante **EIN**. Nähen Sie RECHTS AUF RECHTS die rückwärtigen Mittelkanten. Um eine Falte zu bilden, nähen Sie entlang der gestrichelten Linie von der Halskante bis zum kleinen Punkt und steppen Sie am Punkt mit Rückstichen, um die Naht zu verstärken. Bügeln Sie die Nähte zum RECHTEN Rückenteil hin. Heften.



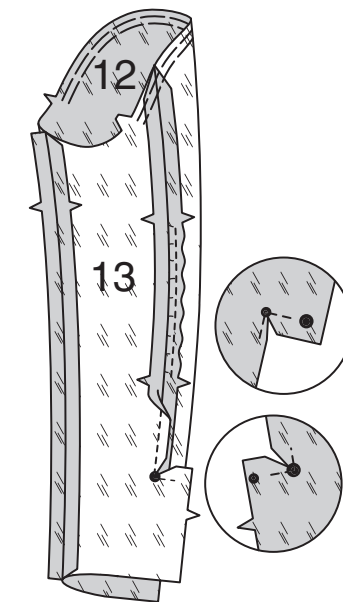
STEPHEN Sie die Halskante des Rückenteils in der Pfeilrichtung **FEST**. Stecken Sie das Futter des SEITL. RÜCKENTEILS (4) RECHTS AUF RECHTS auf das hintere Futter, sodass die Schnittkanten gerade sind und die Kerben übereinstimmen. Nähen Sie. Bügeln Sie die Naht zum Rückenteil hin.



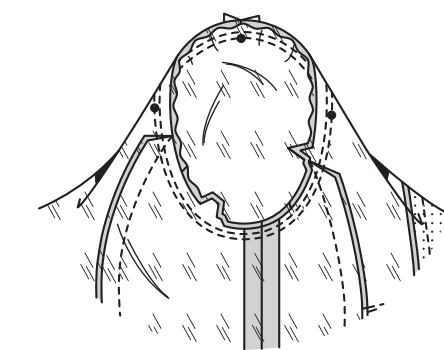
Nähen Sie das vord. Futter und den Besatz an den Schulterkanten an das hintere Futter, ziehen Sie die Einhaltenstichen am Rückenteil auf. Nähen Sie die Seitenkanten.



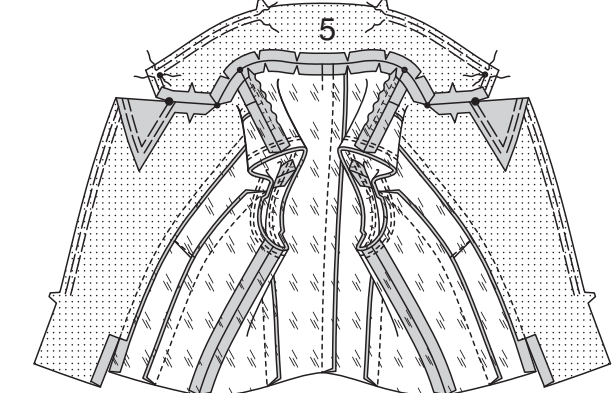
Zur Verstärkung des inneren kleinen Punktes an der Verlängerung des FUTTERS DES OBERÄRMELS (12) und des inneren großen Punktes an der Verlängerung des FUTTERS DES UNTERÄRMELS (13) nähen Sie entlang der Nahtlinie 1.3 cm auf jeder Seite des Punktes, wobei Sie die Nadel an den Punkten im Stoff drehen. Schneiden Sie zu den verstärkten Punkten an den Ecken ein und achten Sie darauf, dass Sie nicht durch die Nähte einschneiden. Stecken Sie das Futter des Oberärmels auf das Futter des Unterärmels an der Vorderkante. Nähen Sie die vordere Naht. **HALTEN** Sie die hintere Kante des Futters des Oberärmels zwischen den Kerben **EIN**. Stecken Sie das Futter des Oberärmels RECHTS AUF RECHTS auf das Futter des Unterärmels an der hinteren Kante, wobei die großen Punkte übereinstimmen, und ziehen Sie Einhaltenstichen auf, damit sie passen. Nähen Sie von der Armlochkante bis zum großen Punkt und steppen Sie am Punkt ab, um die Naht zu verstärken. **HALTEN** Sie die obere Kante des Ärmels zwischen den Kerben **EIN**.



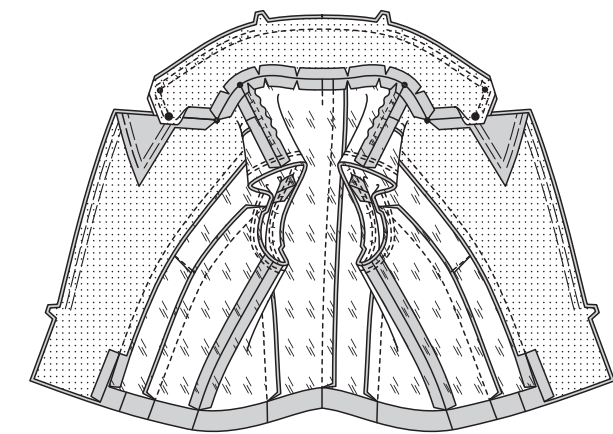
SETZEN Sie das Futter des ÄRMELS auf die gleiche Weise wie den **ÄRMEL EIN**.



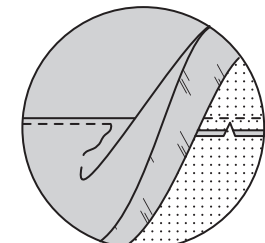
HALTEN Sie den OBERKRAGEN (5) zwischen dem großen Punkt und der Doppelkerbe **EIN**, unterbrechen Sie dabei die Naht am kleinen Punkt. Schneiden Sie die Halsausschnittkante des rücksw. Futters entlang der Kurven an den Steppnähten ein. Stecken Sie den oberen Kragen RECHTS AUF RECHTS an die Halsausschnittkante des vorderen Besatzes und des Futters, wobei die Mittelpunkte des Rückenteils, die kleinen und großen Punkte übereinstimmen und die inneren kleinen Punkte an den Schulternähten platziert werden. Nähen Sie zwischen den großen Punkten, wobei Sie die Nadel an den inneren Ecken im Stoff drehen. Schneiden Sie die rückwärtige Halsnaht zwischen den Schulternähten zu; schneiden Sie die Rundungen ein. Bügeln Sie die Nähte auf.



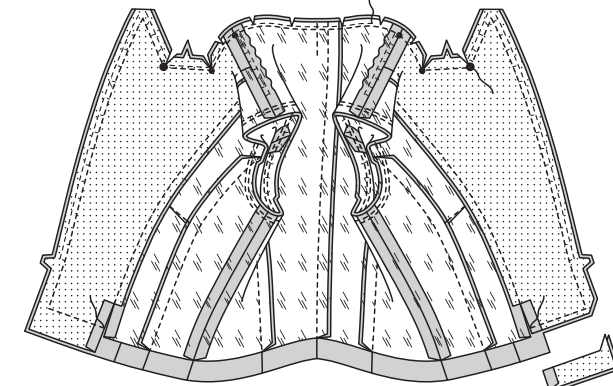
Stecken Sie den Oberkragen auf den Unterkragen RECHTS AUF RECHTS, wobei die Mitten sowie die kleinen und großen Punkte übereinstimmen. Wenden Sie die Nahtzugaben am Hals nach unten. Heften Sie die Außenkanten von Ober- und Unterkragen zwischen den großen Punkten von Hand zusammen, arbeiten Sie dabei Heftstiche von der hinteren Mitte bis zum großen Punkt und passen Sie den Oberkragen an. Nähen Sie wie geheftet von der hinteren Mitte bis zum großen Punkt, wobei Sie in der hinteren Mitte ein paar Stiche überlappen. Befestigen Sie die Fadenenden sicher an den großen Punkten. **BESCHNEIDEN SIE DIE NAHT**.



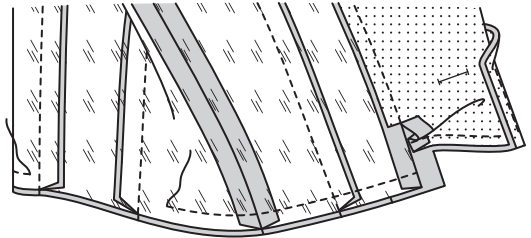
STEPHEN Sie den Kragenbesatz so weit wie möglich **UNTER**.



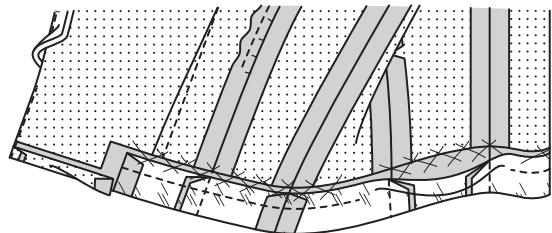
Drehen Sie den Kragen zwischen Futter und Jacke nach AUSSEN und schlagen Sie die Halsnahtzugabe um. Schlagen Sie Revers und Reversbesatz um. Stecken Sie den vord. Besatz auf die Jacke, wobei die kleinen und großen Punkte übereinstimmen, und ziehen Sie die Einhaltenstichen auf, damit sie passen. Nähen Sie vom großen Punkt bis zur Innenkante des Besatzes, wobei Sie 3.8 cm über der Unterkante nähen und darauf achten, dass Sie nicht im Kragen am großen Punkt hängen bleiben. Steppen Sie mit Rückstichen am Ende, um die Naht zu verstärken. **BESCHNEIDEN SIE DIE NAHT**. Beschneiden Sie die untere Kante des vorderen Besatzes dicht an der Naht. Beschneiden Sie die Jacke bis auf 1.5 cm an der Innenkante des Besatzes, wie gezeigt. Nähen Sie die Nahtzugaben des Besatzes und des Futters der Jacke an der Halskante zwischen den großen Punkten zusammen. **BESCHNEIDEN SIE DIE NAHT**.



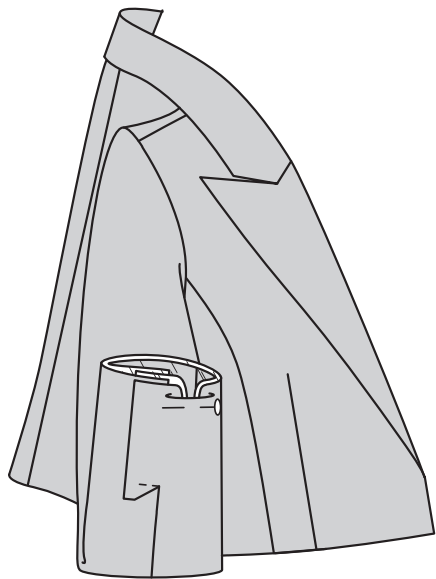
STEPHEN Sie die untere Vorderkante des Besatzes unterhalb der Knopflochmarkierung und die Unterseite des Revers **UNTER**, beginnend an der oberen Kante, auf einer Länge von 29.3 cm. Stecken Sie die Unterkanten von Jacke und Futter **RECHTS AUF RECHTS** zusammen, wobei die Mittelpunkte und Nähte übereinstimmen. Nähen Sie eine 6-mm-Naht ein, lassen Sie dabei eine Öffnung zum Wenden.



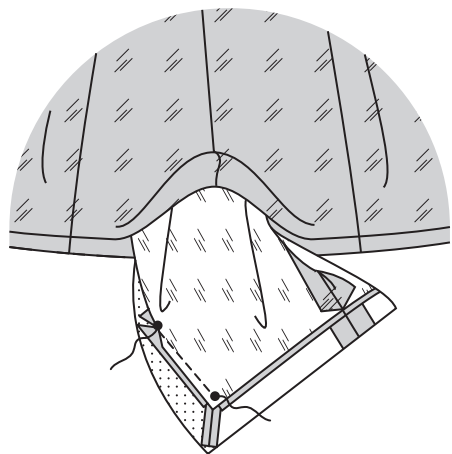
Schlagen Sie den Saum an der Unterkante der Jacke um, wobei die **LINKE** Seite der Jacke zu Ihnen zeigt. Steppen Sie den Mantelsaum mit **KETTELSTICHEN**, achten Sie dabei darauf, dass die Öffnungskante des Futters im Rückenteil nicht mitgefasst wird.



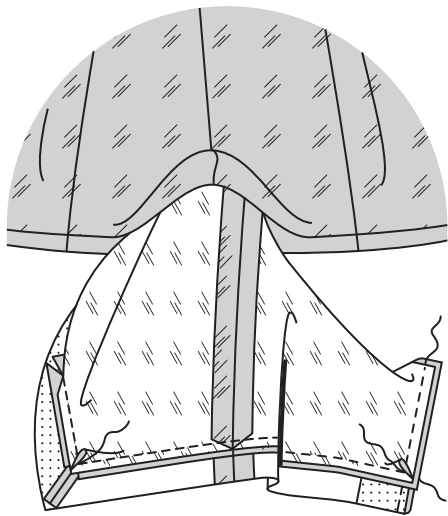
Drehen Sie die Jacke mit der **RECHTEN** Seite nach außen durch die Öffnung im Futter; bügeln Sie den Kragen und das Revers. Stecken Sie den Ärmel auf. Damit die Kanten beim Zusammennähen von Ärmel und Futter auf der **INNENSEITE** richtig übereinstimmen, wenden Sie die Ärmelkanten von Jacke und Futter wie gezeigt zueinander und fixieren sie mit einer Stecknadel.



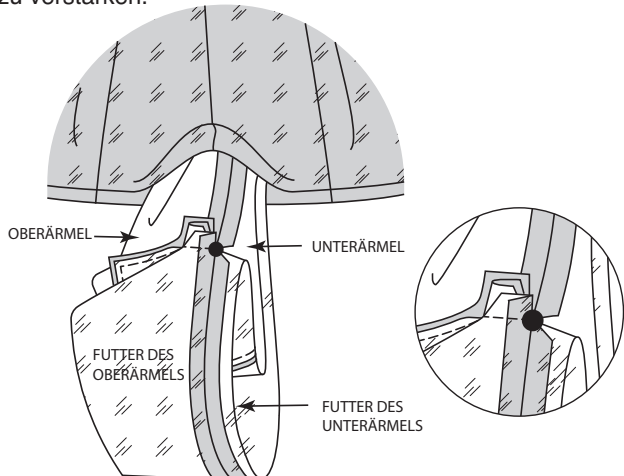
Ziehen Sie den Ärmel mit der **LINKEN** Seite nach außen durch die Öffnung in der Unterkante der Jacke und trennen Sie so den Jackenärmel vom Futterärmel. Stecken Sie die obere Ärmelverlängerung **RECHTS AUF RECHTS** an das Futter, wobei die kleinen Punkte übereinstimmen. Nähen Sie zwischen den kleinen Punkten mit einer 6 mm Naht.



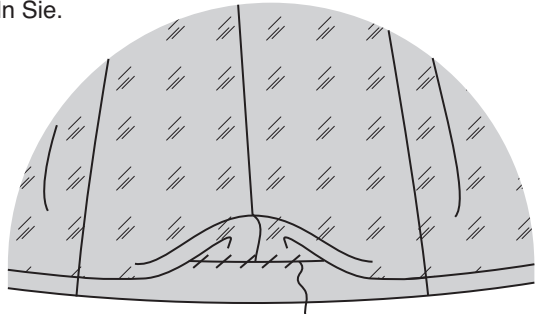
Öffnen Sie die Saumnaht an der unteren Ärmelverlängerung der Jacke. Stecken Sie das Ärmelfutter an der unteren Kante an der Jacke fest, die Schnittkanten sind gleichmäßig. Nähen Sie die untere Kante des Ärmels und die Kanten des Ärmelfutters sowie die verbleibende Kante der Ärmelverlängerung in einer 6-mm-Naht zusammen, unterbrechen Sie die Naht an der Ecke.



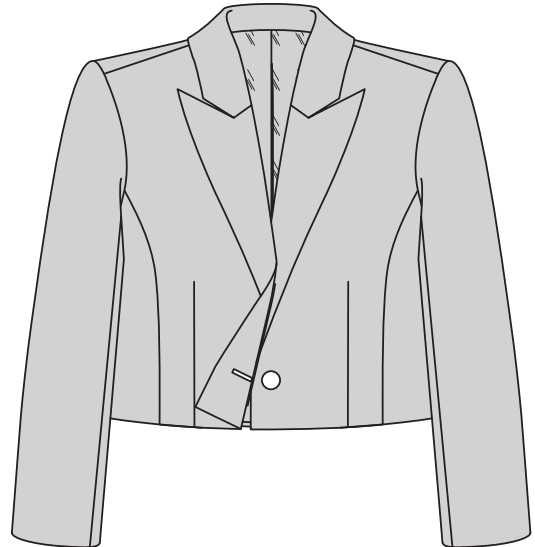
Bringen Sie die restlichen Verlängerungskanten zusammen, wobei die großen Punkte übereinstimmen. Nähen Sie quer über die Verlängerungen mit einer 1.5 cm Naht durch alle Dicken. Steppen Sie mit Rückstichen am Punkt, um die Naht zu verstärken.



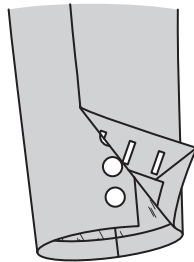
Wenden Sie Ärmel und Futter auf die **INNENSEITE**; bügeln Sie, bügeln Sie die Saumzugabe hoch. (Wenn Sie möchten, können Sie die Hand durch die Öffnung in der unteren Kante der Jacke stecken. Heften Sie die Schulter- und Armlochnähte von Jacke und Futter locker zusammen). Bügeln Sie unter 1.3 cm an der Öffnungskante des Futters. **SÄUMEN** Sie die gebügelte Futterkante 2.5 cm über der Unterkante der Jacke. Lassen Sie die Jacke und das Ärmelfutter fallen. Bügeln Sie.



Machen Sie auf der **AUSSENSEITE** ein Knopfloch auf dem **RECHTEN** Vorderteil an der Markierung. Lappen Sie das **RECHTE** Vorderteil über das **LINKE** Vorderteil, wobei die Mitten übereinstimmen. Nähen Sie einen 2.2 cm Knopf unter dem Knopfloch an das **LINKE** Vorderteil.



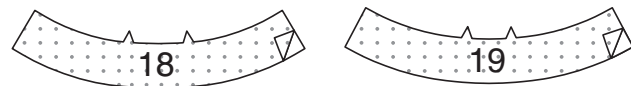
Bringen Sie Knopflöcher im Oberärmel an den Markierungen an. Nähen Sie 1.5 cm Knöpfe an den kleinen Punkten auf dem Unterärmel.



ROCK B

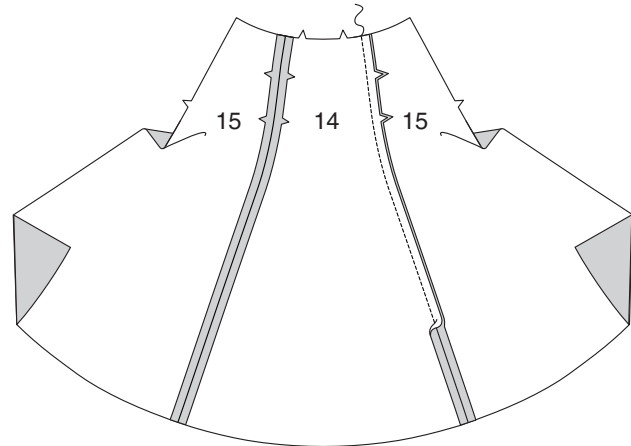
EINLAGE

Stecken Sie die Einlage auf die **LINKE** Seite des **VORD. BESATZES** (18) und des **RÜCKW. BESATZES** (19). Bügeln Sie sie gemäß den Anweisungen des Herstellers fest.

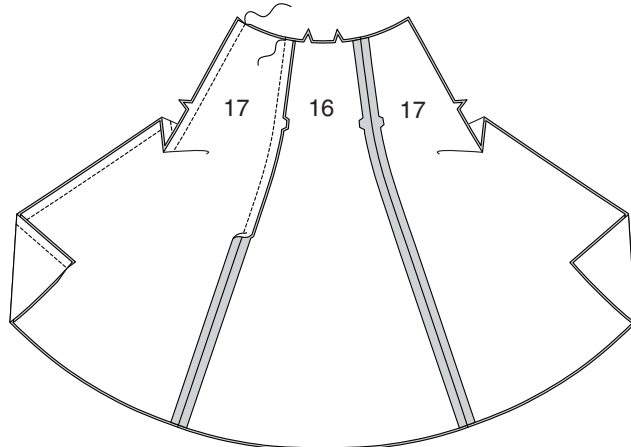


VORDER- UND RÜCKENTEIL

Stecken Sie das **VORDERTEIL** (14) an den vorderen Seitenkanten **RECHTS AUF RECHTS** auf das **SEITLICHE VORDERTEIL** (15), sodass die Schnittkanten gerade sind. Nähen Sie.

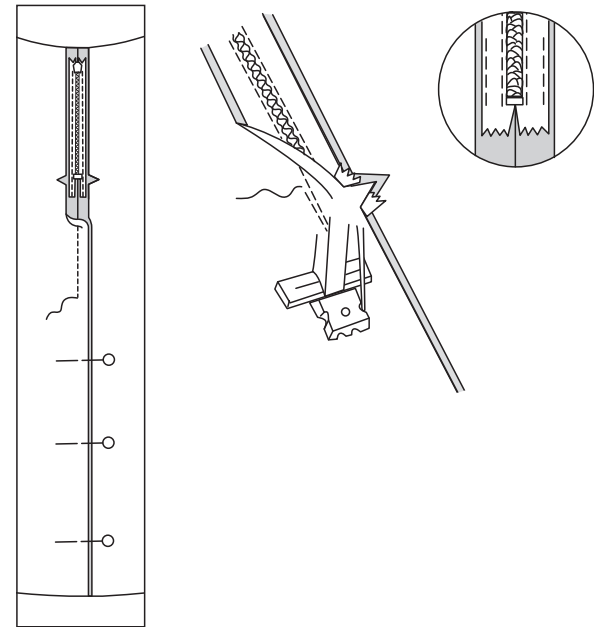


Stecken Sie das **RÜCKENTEIL** (16) an den hinteren Seitenkanten **RECHTS AUF RECHTS** auf das **SEITLICHE RÜCKENTEIL** (17), sodass die Schnittkanten gerade sind. Nähen Sie. Nähen Sie das Vorderteil an das Rückenteil an den **RECHTEN** Seitenkanten.



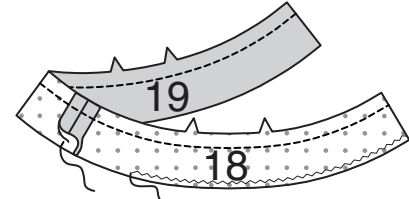
REISSVERSCHLUSS

HINWEIS: Nähen Sie den unsichtbaren Reißverschluss mit einem unsichtbaren Reißverschlussfuß. Vergewissern Sie sich, bevor Sie beginnen, dass Ihre Nadel mit der Mitte des unsichtbaren Reißverschlussfußes ausgerichtet ist, da Sie sonst Ihre Nadel abbrechen könnten. Wenn die Spulen **LINKS** von der Schnittkante liegen, verwenden Sie die **LINKE** Rille, wenn die Spulen **RECHTS** von der Schnittkante liegen, verwenden Sie die **RECHTE** Rille. Setzen Sie den **UNSICHTBAREN REISSVERSCHLUSS** in die **LINKEN** Seitenkanten ein und platzieren Sie den oberen Anschlag 2.2 cm unterhalb der Oberkante. Schließen Sie den Reißverschluss und prüfen Sie, ob er von **AUSSEN** unsichtbar ist. Ziehen Sie die freien Enden des Reißverschlussbandes von der Nahtzugabe weg. Stecken Sie die verbleibende **LINKE** Seitennaht unterhalb des Reißverschlusses zusammen. Positionieren Sie den Reißverschlussfuß ganz nach **LINKS**, sodass die Nadel durch die äußere Kerbe des Fußes nach unten geht. Beginnen Sie mit dem Nähen der Naht 6 mm oberhalb des untersten Stiches und leicht nach **LINKS**. Nähen Sie die Naht etwa 7.5 cm lang. Nähen Sie den Rest der Naht mit Ihrem normalen Nähfuß. Wenn Sie es bevorzugen, öffnen Sie jede Nahtzugabe am Ende des Reißverschlusses und nähen Sie das Band auf die Nahtzugabe. Detaillierte Anleitungen finden Sie im Video **UNSICHTBAREN REISSVERSCHLUSS** oder in der PDF-Anleitung mit Illustrationen online. <https://simplicity.com/sewingtutorials>.

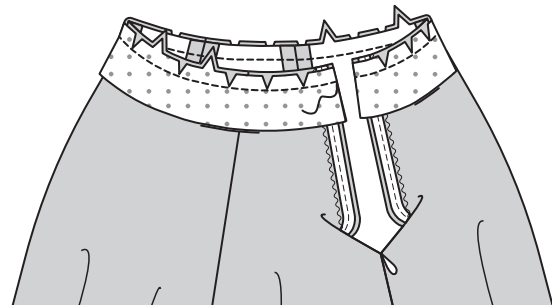


BESATZ

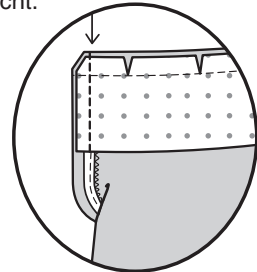
Nähen Sie den **VORD. BESATZ** (18) an die **RECHTE** Seitenkante an den **RÜCKW. BESATZ** (19). Zum Versäubern der nicht eingekerbten Kante des Vorderteils nähen Sie 6 mm von der Schnittkante entfernt und versäubern mit Zickzackstichen, Overlockstichen oder wenden entlang der Naht und nähen dicht an der Falte.



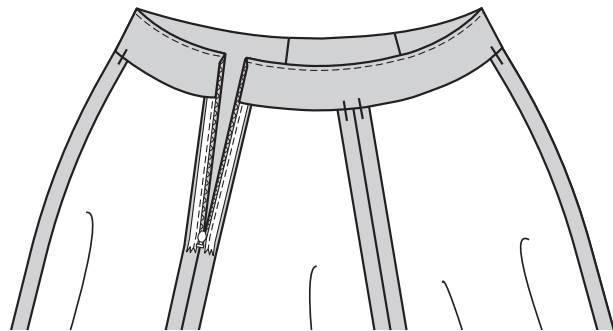
Nähen Sie mit der Maschine knapp 1.5 cm von der oberen Kante des Rocks entfernt. Öffnen Sie die **LINKEN** seittl. Öffnungskanten des Rocks und rollen Sie dabei die Reißverschlusszähne von der Öffnungskante weg. Stecken Sie den Besatz **RECHTS AUF RECHTS** auf den Rock, wobei die Mittelpunkte, Seitennähte und Kerben übereinstimmen und schneiden Sie den Besatz bei Bedarf an den Nähten ein. Nähen Sie die Oberkante. **BESCHNEIDEN SIE DIE NAHT.**



Stecken Sie die Öffnungskanten der **LINKEN** Seite zusammen. Verwenden Sie einen verstellbaren Reißverschlussfuß und nähen Sie 1.3 cm von der linken Seitenkante entfernt, wobei die Reißverschlusszähne frei bleiben. Beschneiden Sie die Ecken. Beschneiden Sie die Öffnungskanten nicht.

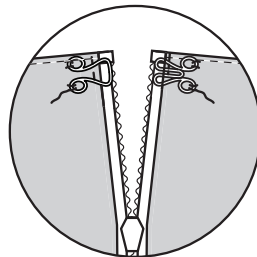


STEPHEN Sie den Besatz **UNTER**. Wenden Sie den Besatz und die **LINKEN** Seitenkanten nach **INNEN**, rollen Sie die Reißverschlusszähne wieder ein; bügeln Sie. Damit der Besatz nicht nach **AUSSEN** rollt, sichern Sie ihn an den Nahtzugaben, indem Sie ihn mit der Hand heften.

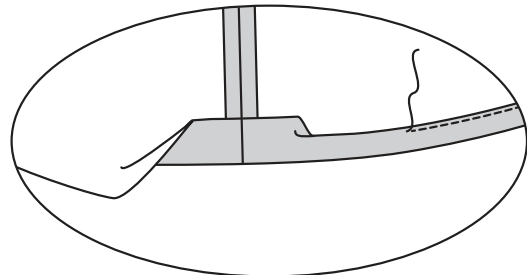


ABSCHLUSS

Nähen Sie den Haken- und Ösenverschluss an die seitlichen Öffnungskanten oberhalb des Reißverschlusses.



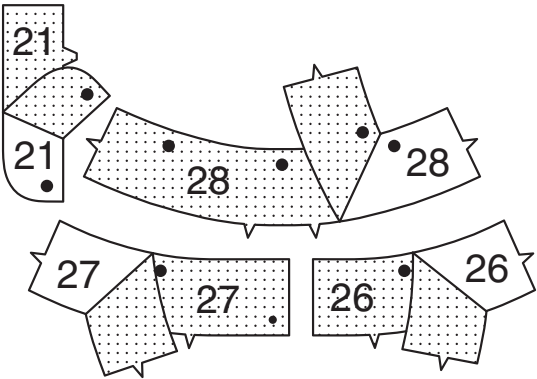
Bügeln Sie die 1.5 cm Saumzugabe nach unten. Um einen **SCHMALEN SAUM** zu bilden, schlagen Sie die unter die Schnittkante und treffen auf die Falte. Bügeln Sie. Nähen Sie den Saum dicht an der inneren gebügelten Kante.



HOSE C

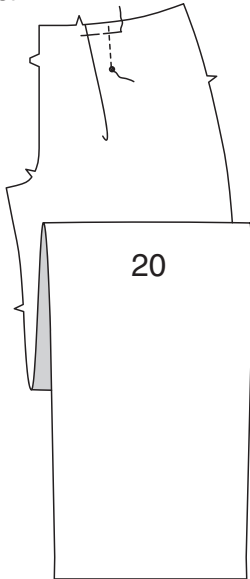
EINLAGE

Stecken Sie die Einlage auf die LINKE Seite der Abschnitte des RECHTEN HOSENSCHLITZBESATZES (21), des RECHTEN VORD. BUNDS (13), des LINKEN VORD. BUNDS (27) und des RÜCKW. BUNDS (28).
Bügeln Sie sie gemäß den Anweisungen des Herstellers fest.

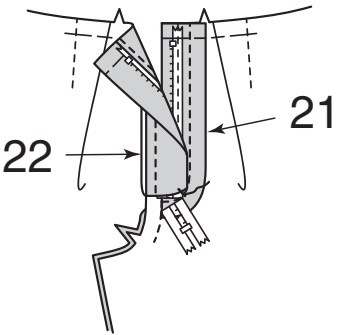


VORDER- UND RÜCKENTEIL

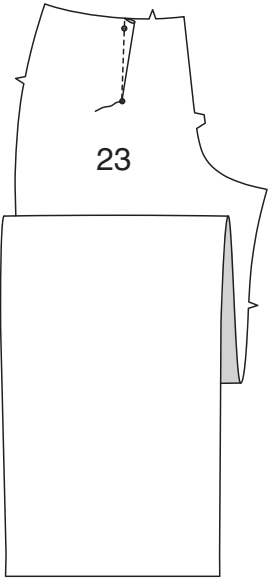
Für die Abnäher im VORDERTEIL (20) falten Sie den Stoff RECHTS AUF RECHTS zwischen den gestrichelten Linien und bringen Sie die gestrichelten Linien und die kleinen Punkte zusammen. Nähen Sie von der oberen Kante bis zum kleinen Punkt. Bügeln Sie die Falte zum Vorderteil hin. Heften Sie die Oberkante.
HINWEIS: Die Länge des Reißverschlusses wird nach dem Einsetzen angepasst.



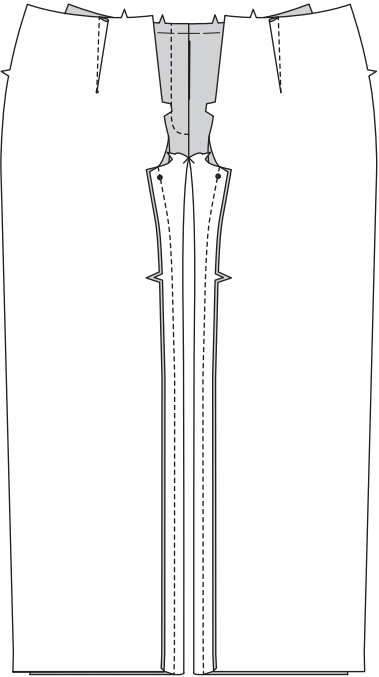
Die versehenen Bundteile werden als Besätze verwendet.
Setzen Sie einen VORDEREN HOSENSCHLITZ MIT REISSVERSCHLUSS mit einer RECHTEN vorderen Öffnung ein, verwenden Sie den RECHTEN HOSENSCHLITZBESATZ (21) und den LINKEN HOSENSCHLITZBESATZ (22) und platzieren Sie den oberen Anschlag des Reißverschlusses knapp unter der 1.5 cm Nahtlinie an der Oberkante der Hose.
Heften Sie auf der INNENSEITE den Hosenschlitz und den Besatz an der unteren Kante zusammen, wie gezeigt. Schneiden Sie das überschüssige Reißverschlussband ggf. bis zur Unterkante der Schlitz zurück.
Detaillierte Anleitungen finden Sie im Video **VORD. HOSENSCHLITZ MIT REISSVERSCHLUSS** oder in der PDF-Anleitung mit Illustrationen online.
<https://simplicity.com/sewingtutorials>.



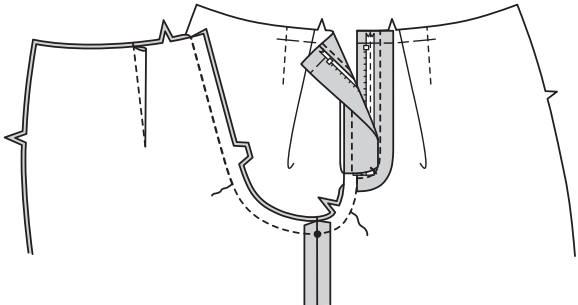
Für den **FLACHEN ABNÄHER** im RÜCKENTEIL (23) falten Sie den Stoff RECHTS AUF RECHTS durch die Mitte des Abnähers und bringen dabei die gestrichelten Linien und kleinen Punkte zusammen. Platzieren Sie auf der INNENSEITE Stecknadeln im RECHTEN Winkel zu den gestrichelten Linien. Nähen Sie den Abnäher vom breiten Ende bis zur Spitze.
Bügeln Sie den Abnäher entlang der Naht flach, um die Stiche zu "verblenden", und bügeln Sie dann den Abnäher zur Mitte hin.



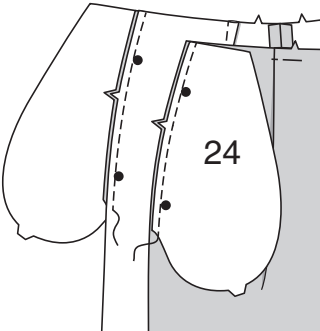
Nähen Sie das Vorderteil an den inneren Beinnähten auf das Rückenteil wobei das Rückenteil entsprechend gedehnt wird.



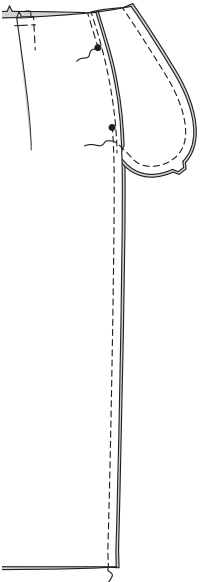
Stecken Sie die Mittelnaht, die Innenbeinnähte und die Kerben RECHTS AUF RECHTS zusammen. Nähen Sie von der Oberkante des Rückenteils bis zum Vorderteil und schließen Sie dabei an die vorherige Naht an. Um die Naht zu verstärken, nähen Sie erneut.



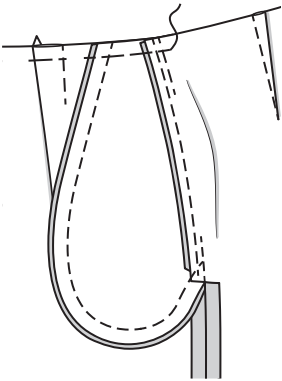
Stecken Sie rechts auf rechts zwei Teile der TASCHE (24) auf die Seitenkanten des Vorderteils, wobei die Kerben und großen Punkte übereinstimmen. Nähen Sie eine 1 cm lange Naht. Bügeln Sie die Naht zur Tasche hin und drücken Sie die Tasche nach außen.
Nähen Sie die restlichen Taschen auf die Seitenkanten des Rückenteils auf die gleiche Weise.



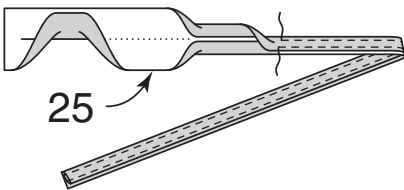
Stecken Sie das Vorderteil an den Seitennähten auf das Rückenteil, wobei die großen Punkte übereinstimmen. Nähen Sie die Seitennähte, lassen Sie dabei eine Öffnung zwischen den großen Punkten. Nähen Sie die Taschenkanten zusammen von der Oberkante bis zur Seitennaht.



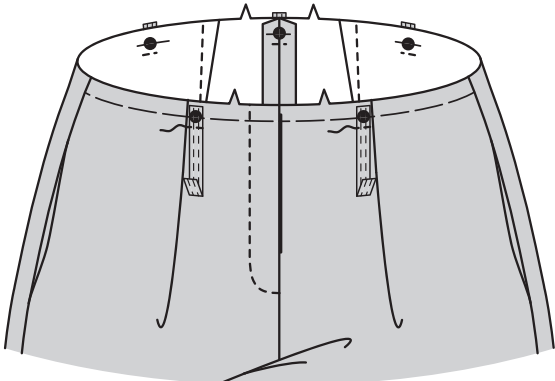
Schneiden Sie die rückw. Nahtzugabe unterhalb der Tasche ein. Bügeln Sie die Naht unterhalb des Einschnitts auseinander. Bügeln Sie die Tasche zum Vorderteil. Heften Sie die Oberkante der Tasche auf das Vorderteil.



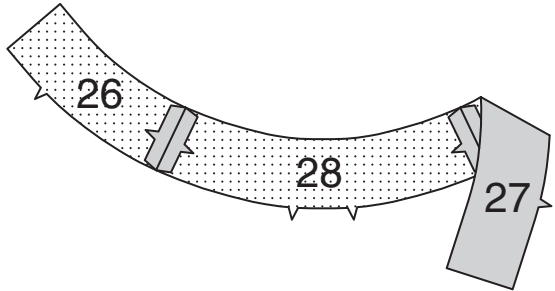
Falten Sie den Träger (25) LINKS AUF LINKS der Länge nach zur Hälfte. Bügeln Sie.
Öffnen Sie die langen Kanten des Trägers und drehen Sie sie auf die LINKE Seite, so dass sie sich an der Falte treffen. Bügeln Sie.
Falten Sie den Träger der Länge nach zur Hälfte und bringen Sie die gebügelten Kanten zusammen. Nähen Sie dicht an den beiden Längskanten.



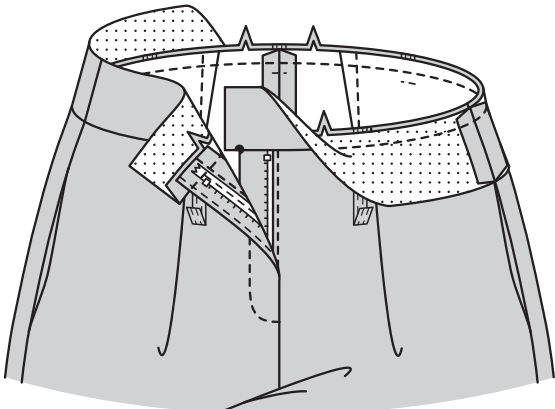
Schneiden Sie fünf Abschnitte aus dem Träger, die jeweils 10 cm lang sind.
Bügeln Sie unter 1.5 cm an einem Ende jedes Trägers.
Stecken Sie das offene Ende jedes Trägers an der oberen Kante der Hose, dabei zentrieren Sie über den großen Punkten. Heften Sie quer über die Träger an den Punkten und nähen Sie 1cm unterhalb der ersten Naht.



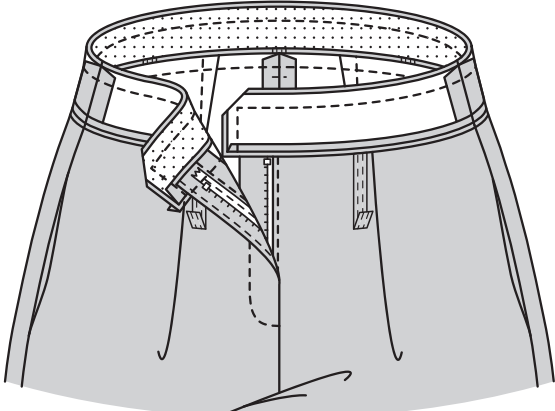
Nähen Sie den RECHTEN VORD. BUND (26) und den LINKEN VORD. BUND (27) an die Seitenkanten des RÜCKW. BUNDS (28).



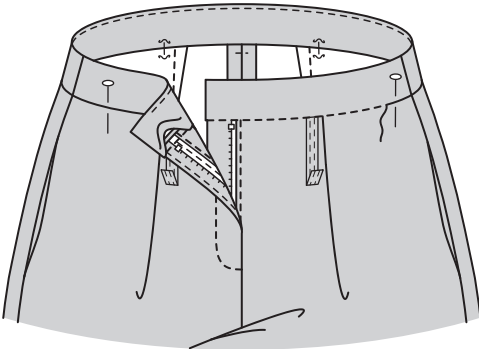
Stecken Sie die untere Kante des Bunds an die obere Kante der Hose, wobei die Mitten, Nähte, kleinen Punkte und Kerben übereinstimmen.
Nähen Sie. **BESCHNEIDEN SIE DIE NAHT.** Bügeln Sie die Naht zum Bund und drehen Sie den Bund nach oben.



Nähen Sie den Bundbesatz auf die gleiche Weise wie den Bund.
Bügeln Sie unter 1.3 cm an der unteren Besatzkante. Beschneiden Sie die gebügelte Kante auf 6 mm.
Stecken Sie den Bundbesatz auf den Bund RECHTS AUF RECHTS, sodass die Mitten und die Nähte übereinstimmen und die Schnittkanten gerade sind. Nähen Sie die Oberkante und die Enden. **BESCHNEIDEN SIE DIE NAHT.**

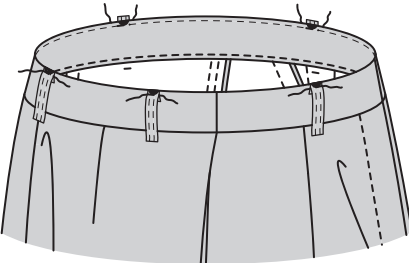


STEPHEN Sie den Besatz **UNTER**. Wenden Sie den Besatz auf die INNENSEITE; bügeln Sie. Stecken Sie die innere gebügelte Besatzkante über die Naht, legen Sie dabei die Stecknadeln auf der AUSSENSEITE. **NÄHEN** Sie auf der AUSSENSEITE **IN DER RILLE** der Naht, sodass die gebügelte Kante des Besatzes auf der INNENSEITE mitgefasst wird.

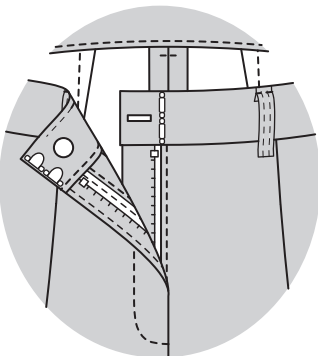


ABSCHLUSS

Wenden Sie die gebügelten Kanten der Träger hoch, zentrieren Sie dabei die gebügelten Kanten an den großen Punkten. **STEPHEN** Sie die Träger fest **KNAPPKANTIG**. Zum Verstärken, nähen Sie erneut über die vorherige Naht. Beschneiden Sie die Enden der Träger bis auf 6 mm.



Nähen Sie einen Knopf an den Besatz des RECHTEN vorderen Bunds am kleinen Punkt und zwei Hakenabschnitte der Verschlüsse an die Vorderkante.
Machen Sie ein Knopfloch in den LINKEN vorderen Bund an der Markierung und nähen Sie Stangenabschnitte der Verschlüsse wie gezeigt unter die Haken.



Bügeln Sie die 3.2 cm Saumzugabe nach oben. Drehen Sie die Schnittkante 6 mm nach unten. Nähen Sie dicht an der inneren gebügelten Kante.

