

- |                              |  |
|------------------------------|--|
| 1 FRONT - A                  | 1 DEVANT - A                           |
| 2 SIDE FRONT - A             | 2 CÔTÉ DEVANT - A                      |
| 3 YOKE BACK - A,B            | 3 EMPIÈCEMENT DOS - A, B               |
| 4 BACK - A,B                 | 4 DOS - A, B                           |
| 5 COLLAR BAND - A,B          | 5 PIED DE COL - A, B                   |
| 6 COLLAR - A,B               | 6 COL - A, B                           |
| 7 SLEEVE - A,B               | 7 MANCHE - A, B                        |
| 8 GUIDE FOR BUTTONHOLE - A,B | 8 GUIDE POUR BOUTONNIÈRE - A, B        |
| 9 FRONT - B                  | 9 DEVANT - B                           |
| 10 TIE END - B               | 10 ATTACHE - B                         |
| 11 SIDE FRONT - B            | 11 CÔTÉ DEVANT - B                     |
| 12 PLACKET - B               | 12 PATTE DE FERMETURE - B              |
| 13 PLACKET INTERFACING - B   | 13 ENTOILAGE DE PATTE DE FERMETURE - B |
| 14 CUFF - B                  | 14 POIGNET - B                         |

### BODY MEASUREMENTS / MESURES DU CORPS

		MISSES/JEUNE FEMME									
Sizes/Tailles		6	8	10	12	14	16	18	20	22	24
Bust (ins)		30½	31½	32½	34	36	38	40	42	44	46
Waist		23	24	25	26½	28	30	32	34	37	39
Hip		32½	33½	34½	36	38	40	42	44	46	48
Bk. Wst Lgth.		15½	15¾	16	16¼	16½	16¾	17	17¼	17½	17¾
T. poitrine (cm)		78	80	83	87	92	97	102	107	112	117
T. taille		58	61	64	67	71	76	81	87	94	97
T. hanches		83	85	88	92	97	102	107	112	117	122
Nuque à taille		39.5	40	40.5	41.5	42	42.5	43	44	44	45

### FABRIC CUTTING LAYOUTS

⊕ Indicates Bustline, Waistline, Hipline and/or Biceps. Measurements refer to circumference of Finished Garment (Body Measurement + Wearing Ease + Design Ease). Adjust Pattern if necessary.

Lines shown are CUTTING LINES, however, 5/8" (1.5cm) SEAM ALLOWANCES ARE INCLUDED, unless otherwise indicated. See SEWING INFORMATION for seam allowance.

Find layout(s) by Garment/View, Fabric Width and Size. Layouts show approximate position of pattern pieces; position may vary slightly according to your pattern size.

All layouts are for with or without nap unless specified. For fabrics with nap, pile, shading or one-way design, use WITH NAP layout.

RIGHT SIDE OF PATTERN	WRONG SIDE OF PATTERN	RIGHT SIDE OF FABRIC	WRONG SIDE OF FABRIC
-----------------------	-----------------------	----------------------	----------------------

S/T = SIZE(S)/TAILLE(S)  
 \* = WITH NAP/AVEC SENS  
 S/L = SELVAGE(S)/LISIÈRE(S)  
 AS/TT = ALL SIZE(S)/TOUTES TAILLE(S)  
 \*\* = WITHOUT NAP/SANS SENS  
 F/P = FOLD/PLIURE  
 CF/PT = CROSSWISE FOLD/PLIURE TRAME

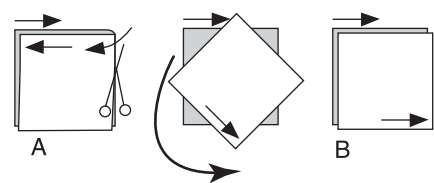
Position fabric as indicated on layout. If layout shows...  
**GRAINLINE**—Place on straight grain of fabric, keeping line parallel to selvage or fold. ON "with nap" layout arrows should point in the same directions. (On Fur Pile fabrics, arrows point in direction of pile.)

**SINGLE THICKNESS**—Place fabric right side up. (For Fur Pile fabrics, place pile side down.)

**DOUBLE THICKNESS**

WITH FOLD—Fold fabric right sides together.

\* WITHOUT FOLD—With right sides together, fold fabric CROSSWISE. Cut fold from selvage to selvage (A). Keeping right sides together, turn upper layer completely around so nap runs in the same direction as lower layer.



**FOLD**—Place edge indicated exactly along fold of fabric. NEVER cut on this line.

When pattern piece is shown like this...

• Cut other pieces first, allowing enough fabric to cut this piece (A). Fold fabric and cut piece on fold, as shown (B).

★ Cut piece only once. Cut other pieces first, allowing enough fabric to cut this piece. Open fabric; cut piece on single layer.

Cut out all pieces along cutting line indicated for desired size using long, even scissor strokes, cutting notches outward.

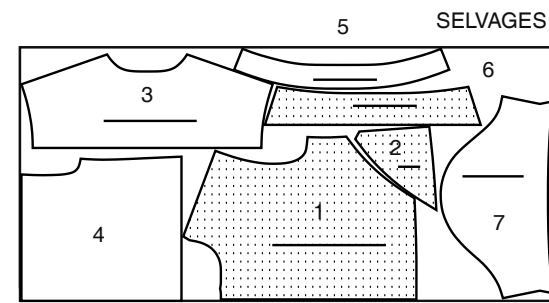
Transfer all markings and lines of construction before removing pattern tissue. (Fur Pile fabrics, transfer markings to wrong side.)

**NOTE:** Broken-line boxes ( a! b! c! ) in layouts represent pieces cut by measurements provided.

### SHIRT A / CHEMISE A

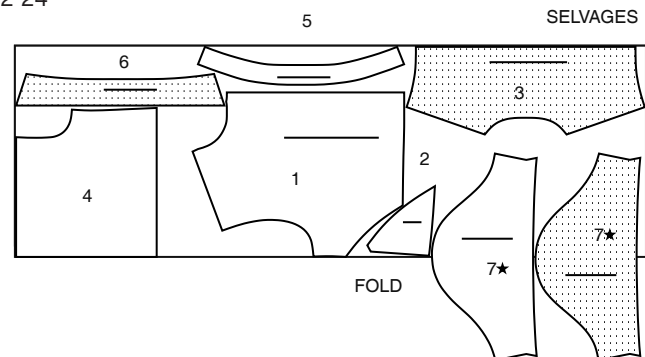
PIECES: 1 2 3 4 5 6 7

45" (115 cm)  
 S/T  
 6 8 10 12



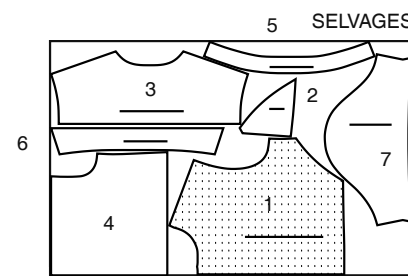
FOLD

45" (115 cm)  
 S/T  
 14 16 18 20 22 24



FOLD

60" (150 cm)  
 AS/TT

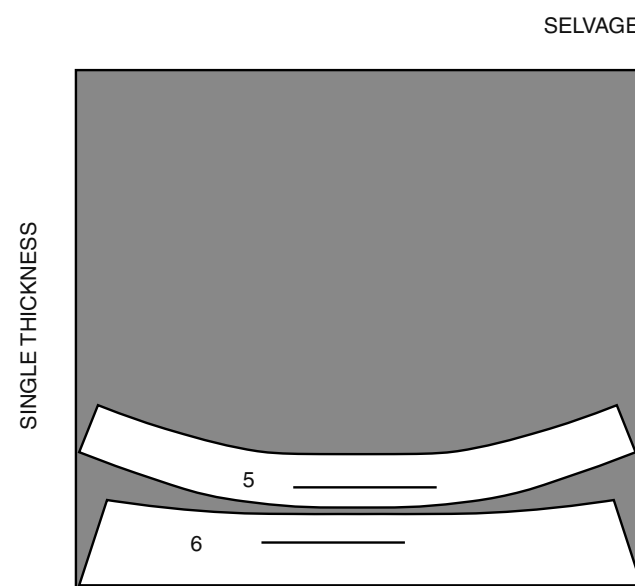


FOLD

### INTERFACING A / ENTOILAGE A

PIECES: 5 6

20" (51 cm)  
 AS/TT



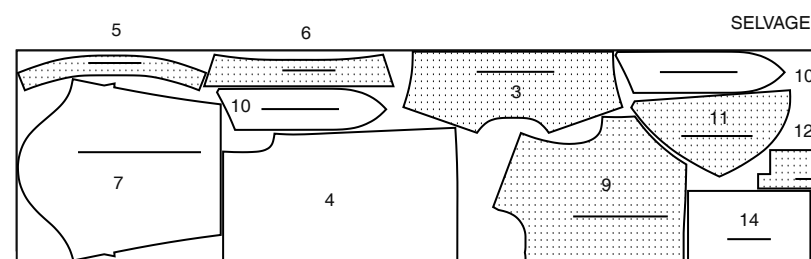
SINGLE THICKNESS

SELVAGE

### SHIRT B / CHEMISE B

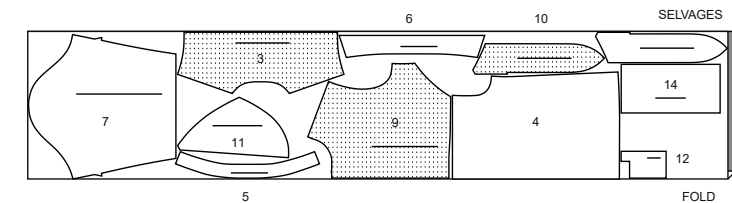
PIECES: 3 4 5 6 7 9 10 11 12 14

45" (115 cm)  
 S/T  
 6 8 10 12 14 16

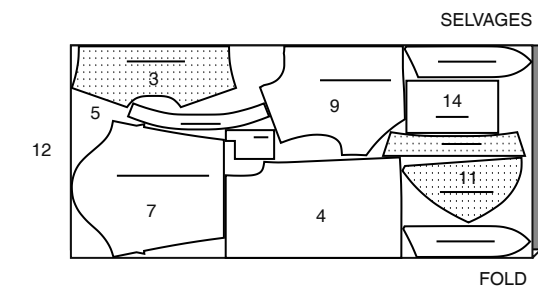


FOLD

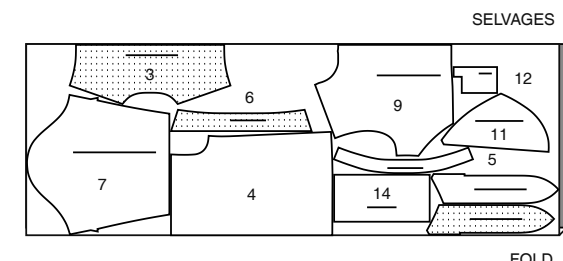
45" (115 cm)  
 S/T  
 18 20 22 24



60" (150 cm)  
 S/T  
 6 8 10 12 14 16



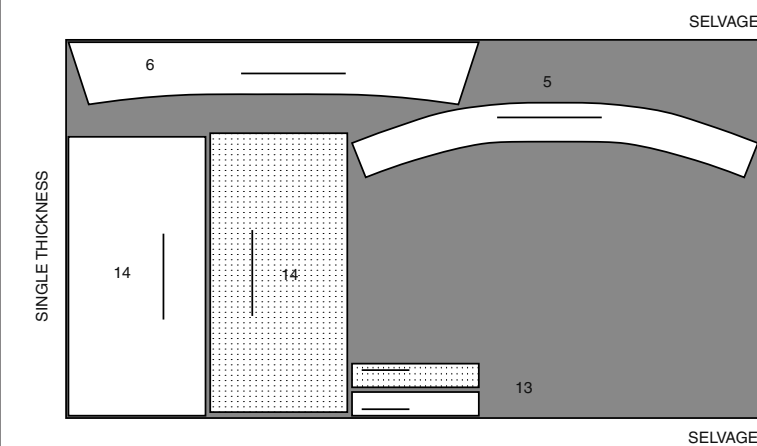
60" (150 cm)  
 S/T  
 18 20 22 24



### INTERFACING B / ENTOILAGE B

PIECES: 5 6 13 14

20" (51 cm)  
 AS/TT



SINGLE THICKNESS

SELVAGE

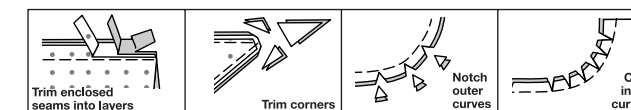
### SEWING INFORMATION

5/8" (1.5cm) SEAM ALLOWANCES ARE INCLUDED, (unless otherwise indicated)

ILLUSTRATION SHADING KEY

Right Side	Wrong Side	Interfacing	Lining	Underlining
------------	------------	-------------	--------	-------------

Press as you sew. Press seams flat, then press open, unless otherwise instructed. Clip seam allowances, where necessary, so they lay flat.



**GLOSSARY**

Sewing methods in **BOLD TYPE** have Sewing Tutorial Video available. Scan **QR CODE** to watch videos:

**SLEEVE** - See **Armholes/Sleeves**: "sewing a set in sleeve" video.

**NARROW HEM** - See **Hems**: "sewing narrow hems" video.

**EDGESTITCH** - See **Machine Stitches**: "how to edgestitch" video.

**REINFORCE** - See **Machine Stitches**: "how to reinforce" video.

**STAYSTITCH** - See **Machine Stitches**: "how to do stay-stitching" video.

**TOPSTITCH** - See **Machine Stitches**: "how to topstitch" video.

**UNDERSTITCH** - See **Machine Stitches**: "how to understitch" video.

**SLIPSTITCH** - Slide needle through a folded edge, then pick up a thread of underneath fabric.

SEWING TUTORIALS



Build your skills viewing short, easy-to-follow videos at [simplicity.com/sewingtutorials](http://simplicity.com/sewingtutorials)

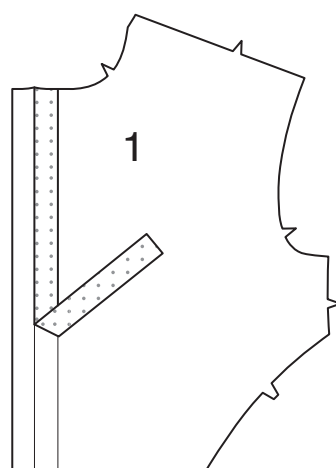
**PATTERN PIECES WILL BE IDENTIFIED BY NUMBERS THE FIRST TIME THEY ARE USED.**

**STITCH SEAMS WITH RIGHT SIDES TOGETHER UNLESS OTHERWISE STATED.**

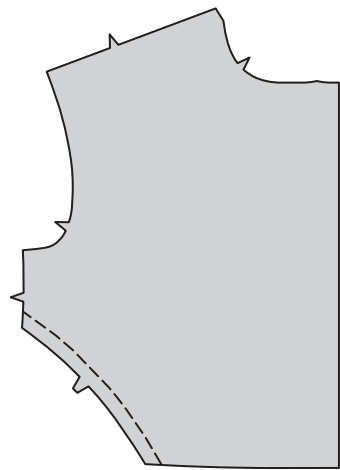
**SHIRT A**

**FRONT**

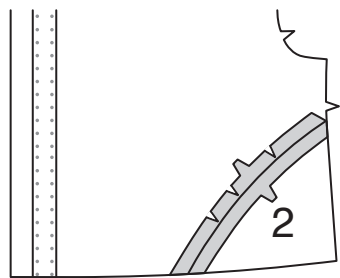
**1.** Measure width of **FRONT (1)** section between fold line for interfacing and fold line for facing. Cut two pieces of interfacing to this measurement, by the length of front section between neck and lower edges. Fuse one interfacing section to wrong side of each matching front **FABRIC** section, following manufacturer's instructions.



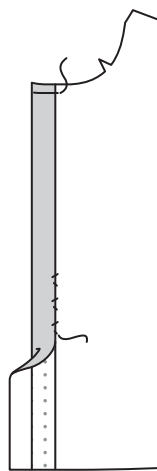
**2. STAYSTITCH** lower side edge of front.



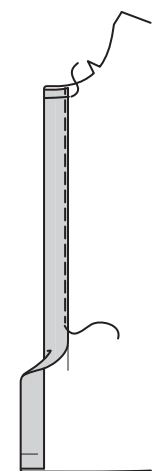
**3.** Stitch **SIDE FRONT (2)** to lower side edge of front, matching notches; clipping front as necessary.



**4.** Turn long edge of front to wrong side along outer fold line; press. Baste across upper and lower edge. Sew invisibly on long edge.

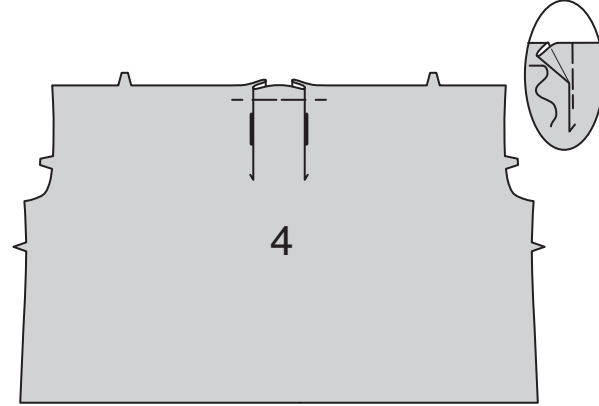


**5.** Turn front self facing to inside along remaining fold line for facing, encasing raw edges; press. Pin long edges in place. **EDGESTITCH** inner edge in place. Baste raw edges together.

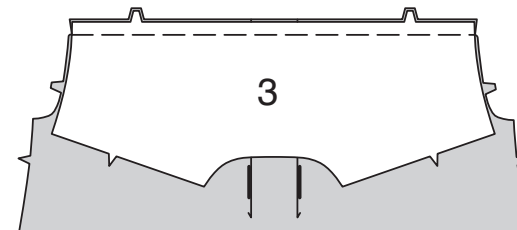


**BACK AND YOKE**

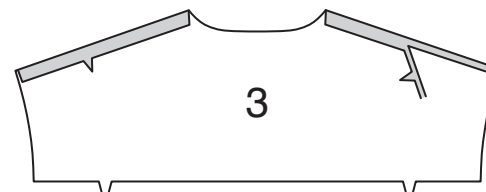
**6.** To make pleats on **BACK (4)**, on **OUTSIDE**, fold along solid lines. Bring folds to broken lines in direction of arrows; pin. Baste across raw edge.



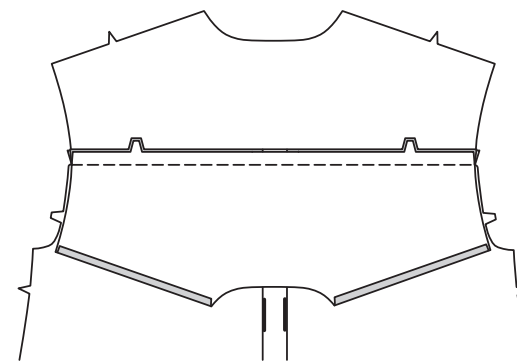
**7.** With **RIGHT** sides together, pin one **YOKE BACK (3)** section to upper edge of back, matching centers; baste. (Remaining yoke back section will be used as facing.)



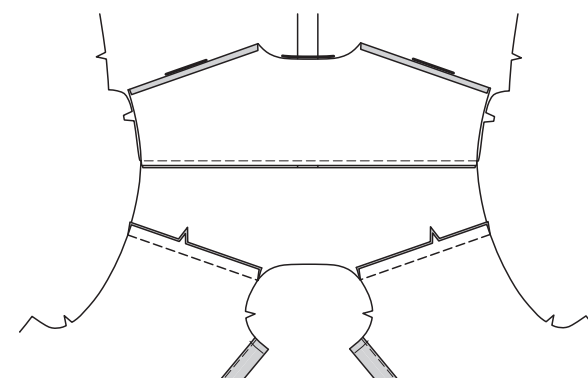
**8.** Press under 5/8"(1.5cm) on shoulder edges of yoke back **FACING (3)**. Trim pressed edge to 3/8"(1cm).



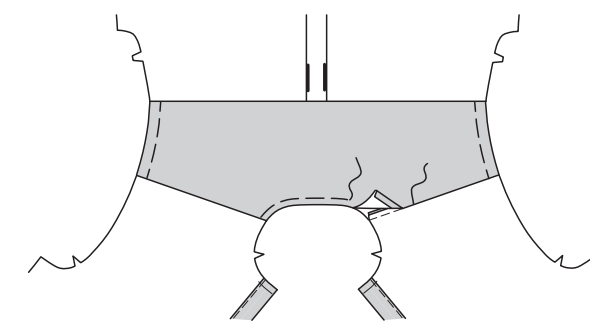
**9.** Pin right side of yoke facing to wrong side of back, matching centers; stitch. Trim seams; press toward yoke.



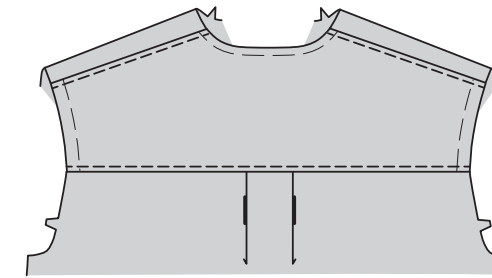
**10.** Pin front edges of yoke to upper edges of front. Stitch, keeping pressed edges of yoke facing free. Trim seam; press toward yoke.



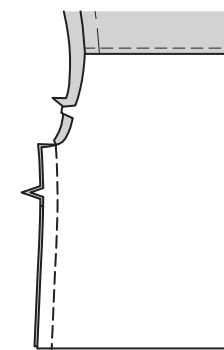
**11. SLIPSTITCH** pressed edges of yoke facing over seams. Baste raw edges together.



**12. TOPSTITCH** front and back yoke seams.

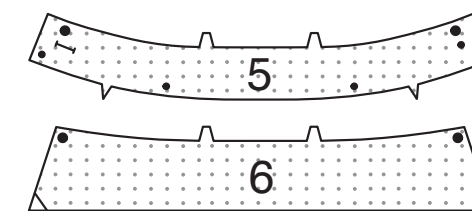


**13.** Stitch back to front at sides.

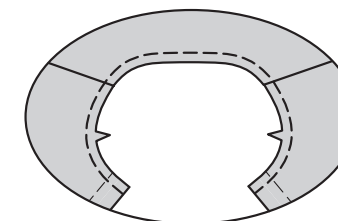


**COLLAR AND NECK BAND**

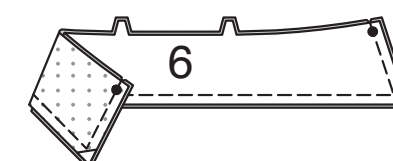
**14.** Trim corners of **INTERFACING**, as shown. Fuse interfacing to wrong side of each matching **FABRIC** section, following manufacturer's instructions.



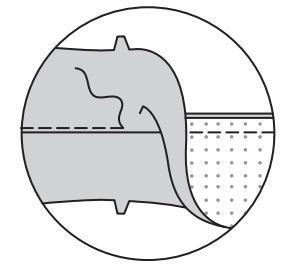
**15. STAYSTITCH** neck edge of shirt.



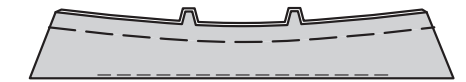
**16.** Pin **COLLAR (6)** sections, **RIGHT** sides together, matching dots and centers. Stitch in a 3/8"(1cm) seam, leaving notched edge free; trim corners diagonally.



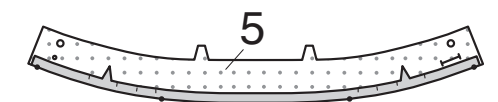
**17. UNDERSTITCH** lower edge of interfaced collar as far as possible.



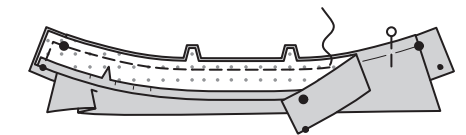
**18.** Turn **RIGHT** side out; press. Baste raw edges together.



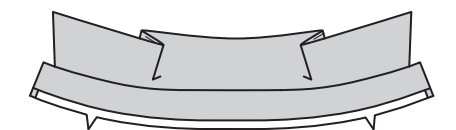
**19.** Turn in seam allowance on single notched edge of interfaced **COLLAR BAND (5)** section. Press under seam allowance to 3/8"(1cm), easing in fullness.



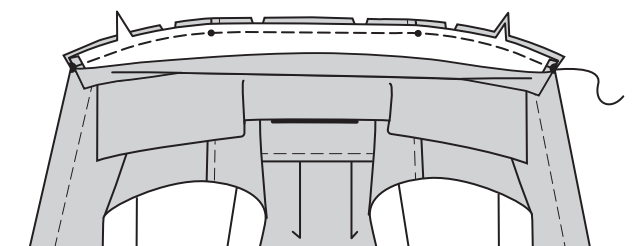
**20.** Pin interfaced side of collar to uninterfaced collar band between large dots. Pin interfaced collar band over collar; baste. Stitch in a 3/8"(1cm) seam, leaving neck edge free. Trim seams to a scant 1/4"(6mm).



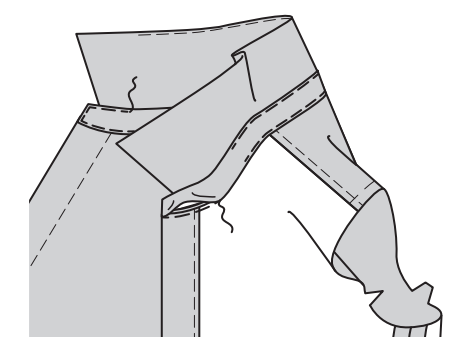
**21.** Turn **RIGHT** side out; press.



**22.** Pin collar band to neck edge, matching notches, center backs, front small dots and remaining small dots to shoulder seams, clipping shirt neck edge where necessary. Stitch in a 3/8"(1cm) seam, keeping pressed under edge free. Trim seams to a scant 1/4"(6mm); press toward collar band.

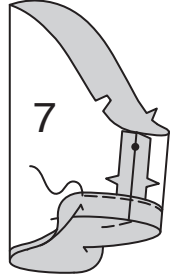


**23. SLIPSTITCH** pressed edge over seam. **EDGESTITCH** all edges of collar band.

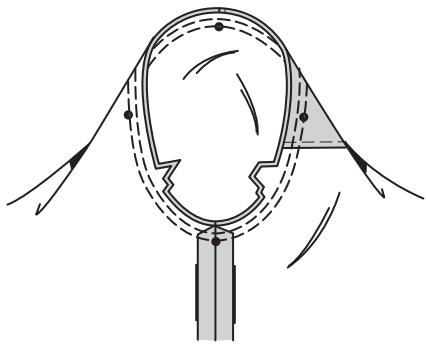


## SLEEVE

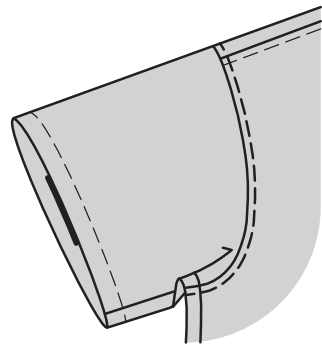
**24.** Stitch seam of SLEEVE (7). Turn up a 1" (2.5cm) hem on lower edge of sleeve. Press under 1/4" (6mm) on raw edge. Stitch close to inner pressed edge.



**25.** With RIGHT sides together, pin sleeve into armhole with center small dot at shoulder seam, matching underarm seam, notches and remaining small dots. Stitch. Stitch again 1/4" (6mm) away in seam allowance. Trim close to second stitching. Turn seam allowances toward shirt.

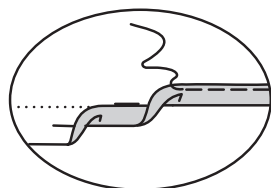


**26.** TOPSTITCH shirt 1/4" (6mm) along sleeve seam.



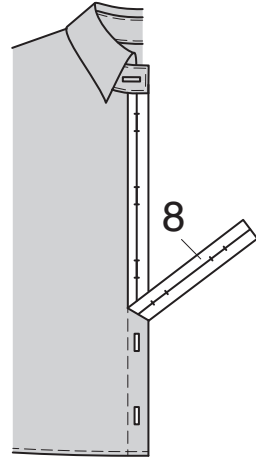
## FINISHING

**HEM**  
**27.** To form **NARROW HEM**, press up 5/8" (1.5cm) hem allowance on lower edge of shirt. To form narrow hem, tuck under raw edge to meet crease; press. Stitch hem in place.

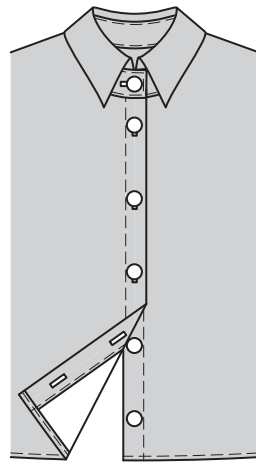


## BUTTONHOLES AND BUTTONS

**28.** Place GUIDE FOR BUTTONHOLES (8) on right front, matching center fronts, having edges of tissue even with collar band seam and finished edges of shirt. Transfer markings. Make buttonholes in right front at markings. Make buttonhole in right end of collar band at marking.



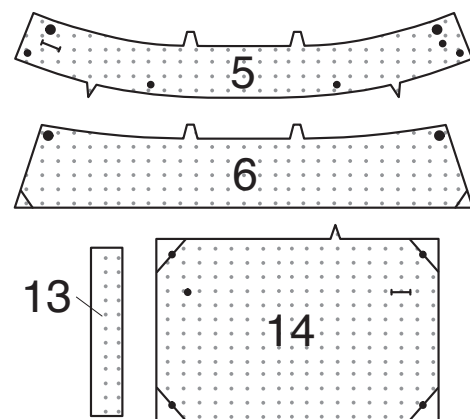
**29.** Lap right front over left, matching centers. Mark and sew buttons under buttonholes. Sew button to left end of collar band at marking.



## SHIRT B

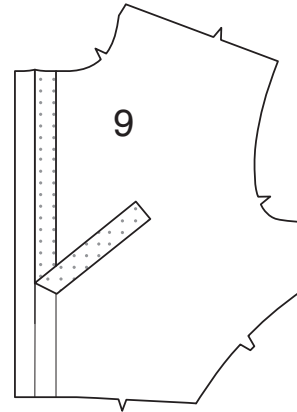
### INTERFACING

**1.** Trim corners of INTERFACING, as shown. Fuse interfacing to wrong side of each matching FABRIC section, following manufacturer's instructions.

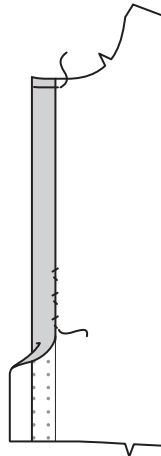


## FRONT

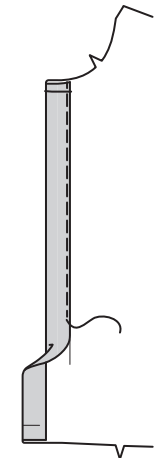
**2.** Measure width of FRONT (1) section between fold line for interfacing and fold line for facing. Cut two pieces of interfacing to this measurement, by the length of front section between neck and lower edges. Fuse one interfacing section to wrong side of each matching front FABRIC section, following manufacturer's instructions.



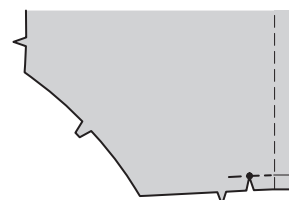
**3.** Turn long edge of front to wrong side along outer fold line; press. Baste across upper and lower edge. Sew invisibly on long edge.



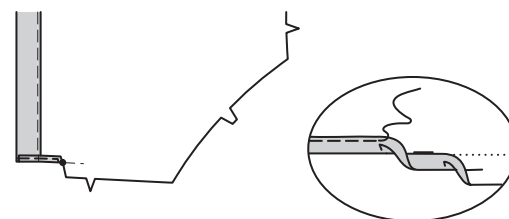
**4.** Turn front self facing to inside along remaining fold line for facing, encasing raw edges; press. Pin long edges in place. **EDGESTITCH** inner edge in place. Baste raw edges together.



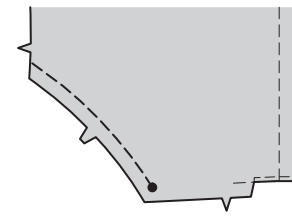
**5.** **REINFORCE** lower edge of front through small dot. Clip to small dot.



**6.** Press up 5/8" (1.5cm) hem allowance on lower edge of shirt, from front edge to small dot. To form narrow hem, tuck under raw edge to meet crease; press. Stitch hem in place, squaring stitching at small dot.

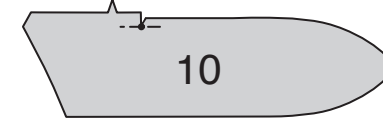


**7.** **STAYSTITCH** lower curved edge of front, above large dot.



## TIE ENDS

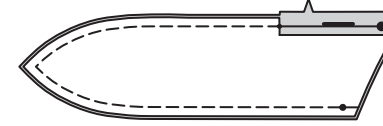
**8.** **REINFORCE** notched edge of two TIE END (10) sections through small dot. Clip to small dot. (This tie end will be used as facing.)



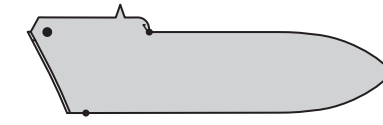
**9.** Press under 5/8" (1.5cm) on notched edge of facing. Trim pressed edge to 3/8" (1cm).



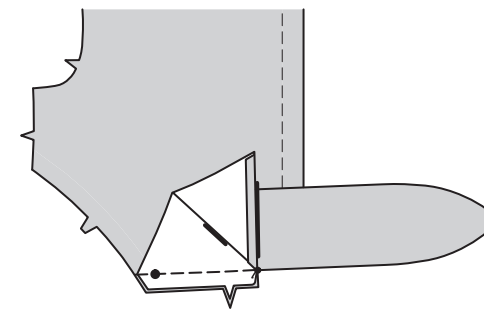
**10.** With RIGHT sides together, pin one remaining tie end to each facing, matching notches and dots. Stitch long edges in a 3/8" (1cm) seam from small dot to slanted edge, leaving slanted end free, as shown. Trim corner.



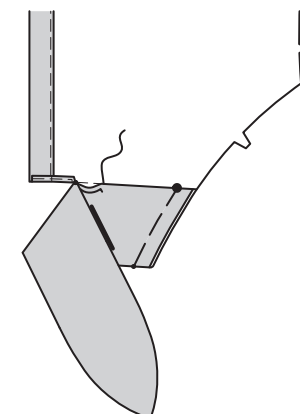
**11.** Turn RIGHT side out; press.



**12.** Pin tie end to lower edge of front, matching small and large dots, keeping pressed edge free. Stitch from small dot to side edge; trim seam. Press seams toward tie end.

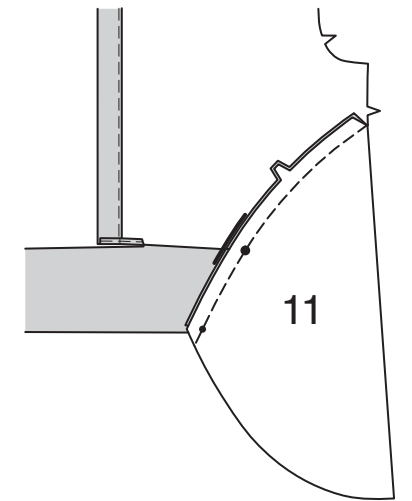


**13.** **SLIPSTITCH** pressed edge of tie end over seam. Baste side edges together.



## SIDE FRONT

**14.** Stitch SIDE FRONT (11) to lower side edge of front and tie end, matching notches and dots; clipping front as necessary. Press seam allowances toward side front.



## BACK AND YOKE

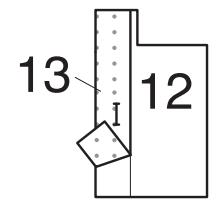
Prepare and apply back and yoke back sections to shirt in the same manner as described for **SHIRT A**; **BACK AND YOKE**.

## COLLAR AND NECK BAND

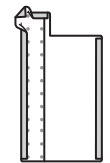
Prepare and apply collar and neck band to shirt in the same manner as described for **SHIRT A**; **COLLAR AND NECK BAND**.

## SLEEVE

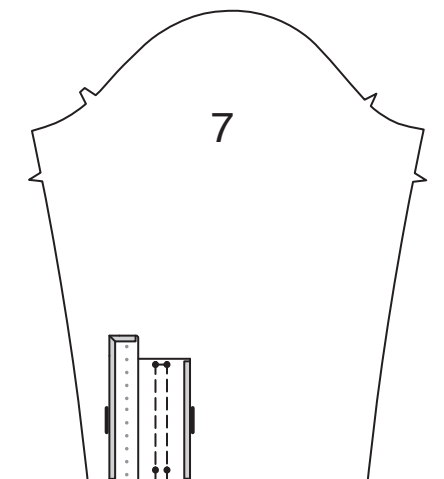
**15.** Fuse one PLACKET INTERFACING (13) section to wrong side of each PLACKET (12) section along long edge, having raw edges even, following manufacturer's instructions.



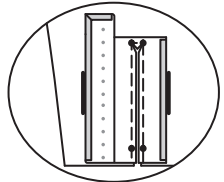
**16.** Turn in 1/4" (6mm) on sides and upper edge of placket, folding in fullness at corner; press.



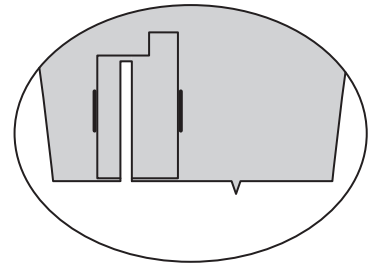
**17.** Pin RIGHT side of placket to WRONG side of SLEEVE (7), matching stitching lines and small dots. Stitch along stitching lines, pivoting at upper small dots.



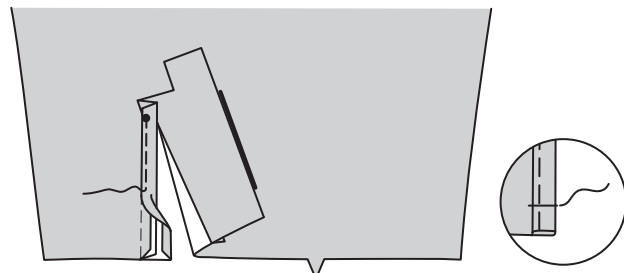
**18.** Slash along solid line, clipping diagonally to upper small dots.



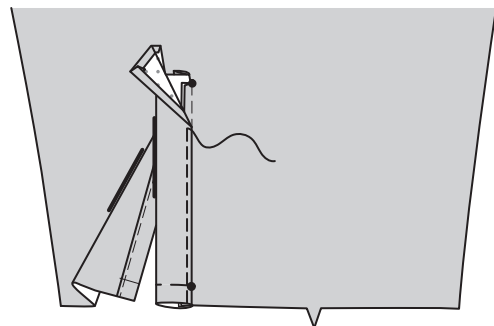
**19.** Turn placket to the outside.



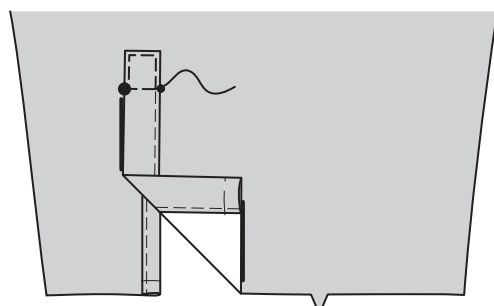
**20.** Fold narrow side of placket along foldline, **WRONG** sides together. Place pressed-under edge over seam. **EDGESTITCH** pressed-under edge, ending at upper small dot. Baste across lower edge.



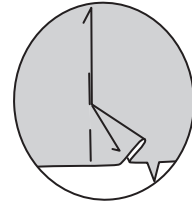
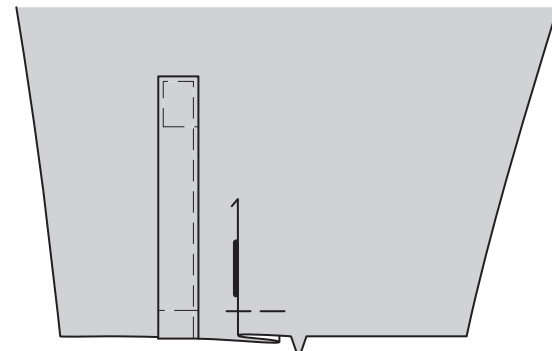
**21.** Fold wide side of placket along foldline, **WRONG** sides together, placing pressed-under edge over seam. Stitch close to pressed-under edge, ending at upper small dot, keeping narrow side of placket free. Baste across lower edge.



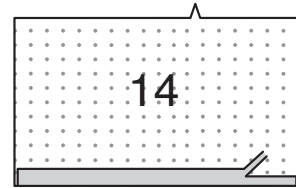
**22.** Pin upper end of placket to sleeve along placement line, matching large dots. Stitch close to edges and along stitching line, as shown.



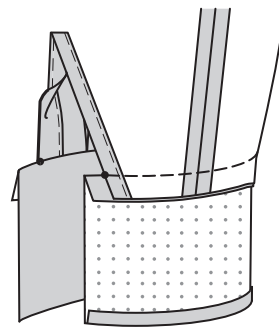
**23.** To make pleat on lower edge of sleeve, on **OUTSIDE**, fold along solid line. Bring fold to broken line in direction of arrow; pin. Baste across lower edge.



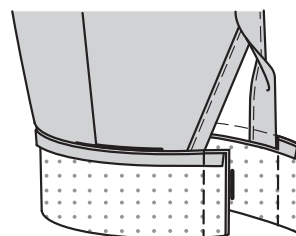
**24.** Press under 5/8" (1.5cm) on long unnotched edge of **CUFF (14)**. Trim pressed edge to 3/8" (1cm).



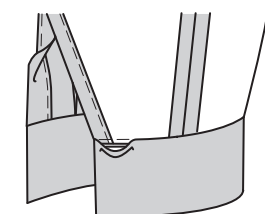
**25.** Pin cuff to sleeve, **RIGHT** sides together, matching notches and small dots, having raw edges even. Baste; stitch. Trim seams; press toward cuff.



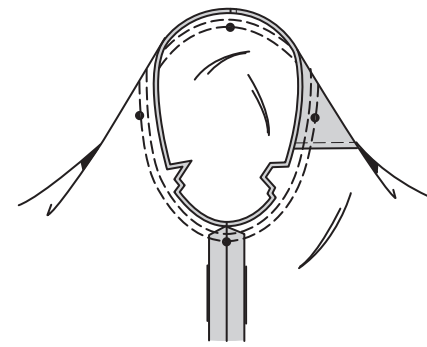
**26.** With **RIGHT** sides together, fold cuff along foldline, matching dots. Stitch ends; trim seams.



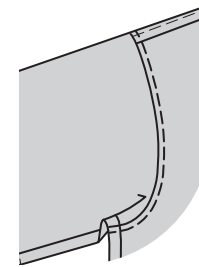
**27.** Turn **RIGHT** side out; press. **SLIPSTITCH** pressed edge over seam.



**28.** With **RIGHT** sides together, pin sleeve into armhole with center small dot at shoulder seam, matching underarm seams, notches and remaining small dots. Stitch. Stitch again 1/4" (6mm) away in seam allowance. Trim close to second stitching. Turn seam allowances toward shirt.

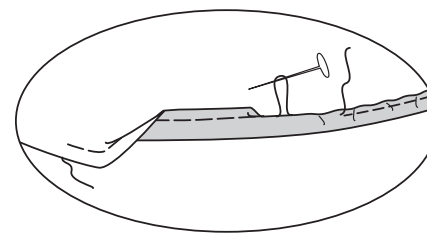


**29.** **TOPSTITCH** shirt 1/4" (6mm) along sleeve seam.



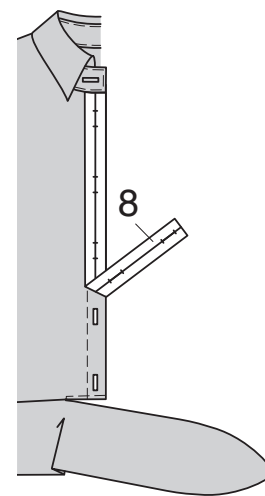
## FINISHING

**HEM**  
**30.** Stitch 1/4" (6mm) from lower edge of shirt, using long machine stitches, as shown. Turn up a 5/8" (1.5cm) hem at lower edge of shirt, turning under 1/4" (6mm) on raw edge. Pull thread to ease in fullness. Stitch.

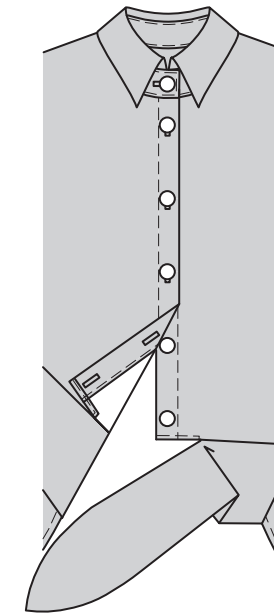


## BUTTONHOLES AND BUTTONS

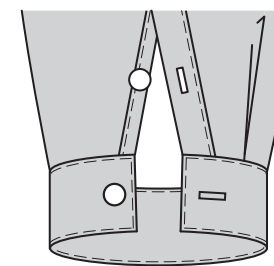
**31.** Place **GUIDE FOR BUTTONHOLES (8)** on right front, matching center fronts, having edges of tissue even with collar band seam and finished edges of shirt. Transfer markings. Make buttonholes in right front at markings. Make buttonhole in right end of collar band at marking.



**32.** Lap right front over left, matching centers. Mark and sew buttons under buttonholes. Sew button to left end of collar band at marking.



**33.** Make buttonhole in placket and cuff at markings. Sew buttons to placket and cuff at markings.



## FRANÇAIS

### PLANS DE COUPE

⊕ Indique: pointe de poitrine, ligne de taille, de hanches et/ou avantbras. Ces mesures sont basées sur la circonférence du vêtement fini. (Mesures du corps + Aisance confort + Aisance mode) Ajuster le patron si nécessaire.

Les lignes épaisses sont les **LIGNES DE COUPE**, cependant, des rentrés de 1.5cm sont compris, sauf si indiqué différemment. Voir **EXPLICATIONS DE COUTURE** pour largeur spécifiée des rentrés.

Choisir le(s) plan(s) de coupe selon modèle/largeur du tissu/taille. Les plans de coupe indiquent la position approximative des pièces et peut légèrement varier selon la taille du patron.

Les plans de coupe sont établis pour tissu avec/sans sens. Pour tissu avec sens, pelucheux ou certains imprimés, utiliser un plan de coupe **AVEC SENS**. Les plans de coupe sont établis pour tissu avec/sans sens. Pour tissu avec sens, pelucheux ou certains imprimés, utiliser un plan de coupe **AVEC SENS**.

ENDROIT DU PATRON	ENVERS DU PATRON	ENDROIT DU TISSU	ENVERS DU TISSU
-------------------	------------------	------------------	-----------------

S/T = SIZE(S)/TAILLE(S)  
\* = WITH NAP/AVEC SENS  
S/L = SELVAGE(S)/LISIÈRE(S)  
AS/TT = ALL SIZE(S)/TOUTES TAILLE(S)  
\*\* = WITHOUT NAP/SANS SENS  
F/P = FOLD/PLIURE  
CF/PT = CROSSWISE FOLD/PLIURE TRAME

Disposer le tissu selon le plan de coupe. Si ce dernier indique...

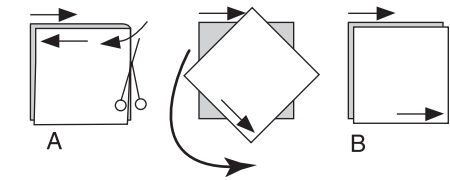
**DROIT FIL**—A placer sur le droit fil du tissu, parallèlement aux lisières ou au pli. Pour plan "avec sens," les flèches seront dirigées dans la même direction. (Pour fausse fourrure, placer la pointe de la flèche dans le sens descendant des poils.)

**SIMPLE EPAISSEUR**—Placer l'endroit sur le dessus. (Pour fausse fourrure, placer le tissu l'endroit dessous.)

**DOUBLE EPAISSEUR**

**AVEC PLIURE**—Placer endroit contre endroit.

\* **SANS PLIURE**—Plier le tissu en deux sur la **TRAME**, endroit contre endroit. Couper à la pliure, de lisière à lisière (A). Placer les 2 épaisseurs dans le même sens du tissu, endroit contre endroit (B).



**PLIURE**—Placer la ligne du patron exactement sur la pliure **NE JAMAIS COUPER** sur cette ligne.

Si la pièce se présente ainsi...

• Couper d'abord les autres pièces, A réservant du tissu (A). Plier le tissu et couper la pièce sur la pliure, comme illustré (B).

★ Couper d'abord les autres pièces, réservant pour la pièce en question. Déplier le tissu et couper la pièce sur une seule épaisseur.

Couper régulièrement les pièces le long de la ligne de coupe indiquée pour la taille choisie, coupant les crans vers l'extérieur.

Marquer repères et lignes avant de retirer le patron. (Pour fausse fourrure, marquer sur l'envers du tissu.)

**NOTE:** Les parties encadrées avec des pointillées sur les plans de coupe (a! b! c!) représentent les pièces coupées d'après les mesures données.

## EXPLICATIONS DE COUTURE

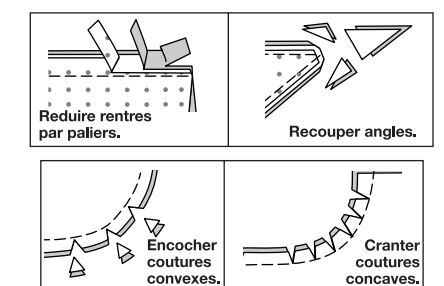
### RENTRES DE COUTURE COMPRIS

Les rentrés sont tous de 1.5cm, sauf si indiqué différemment.

### LEGENDE DES CROQUIS

Endroit	Envers	Entoilage
Doublure		Triplure

Au fur et à mesure de l'assemblage, repasser les rentrés ensemble puis ouverts, sauf si contre indiqué. Pour aplatir les coutures, cranter les rentrés où nécessaire.



## GLOSSAIRE

Les termes de couture imprimés en **CARACTÈRES GRAS** ont l'aide d'une Vidéo de Tutoriel de couture. Scanner le CODE QR pour regarder les vidéos :

**MANCHE** – reportez-vous à la vidéo Emmanchures/Manches : "coudre des manches montées".

**OURLET ÉTROIT** – reportez-vous à la vidéo Ourlets : "coudre des ourlets étroits".

**PIQUER LE BORD** - reportez-vous à la vidéo Points à la machine : "comment piquer le bord".

**RENFORCER** - reportez-vous à la vidéo Points à la machine : "comment renforcer les coutures".

**PIQÛRE DE SOUTIEN** - reportez-vous à la vidéo Points à la machine : "comment faire une piqûre de soutien".

**SURPIQUER** - reportez-vous à la vidéo Points à la machine : "comment faire une surpiqûre".

**SOUS-PIQUER** - reportez-vous à la vidéo Points à la machine : "comment faire une sous-piqûre"

**POINTS COULÉS** - Glissez l'aiguille dans le bord plié et faites un point au-dessous dans le tissu, ne prenant qu'un seul fil.

TUTORIELS DE COUTURE



Développez vos compétences en regardant des vidéos courtes et faciles à suivre sur [simplicity.com/sewingtutorials](http://simplicity.com/sewingtutorials).

**LES PIÈCES DU PATRON SERONT IDENTIFIÉES PAR DES NUMÉROS LA PREMIÈRE FOIS QU'ELLES SERONT UTILISÉES.**

**PIQUER LES COUTURES ENDROIT CONTRE ENDROIT, SAUF INDIQUÉ DIFFÉREMMENT.**

## CHEMISE A

### DEVANT

1. Mesurer la largeur de la pièce du DEVANT (1) entre la ligne de pliure pour l'entoilage et la ligne de pliure pour la parementure. Couper deux pièces d'entoilage de cette mesure sur la longueur de la pièce du devant entre les bords de l'encolure et inférieur. Faire adhérer une pièce de l'entoilage sur l'envers de chaque pièce correspondante du devant en TISSU, en suivant la notice d'utilisation.
2. Faire une **PIQÛRE DE SOUTIEN** sur le bord inférieur du côté du devant.
3. Piquer le **CÔTÉ DEVANT** (2) sur le bord inférieur du côté du devant, en faisant coïncider les encoches ; en crantant le devant si nécessaire.
4. Retourner le long bord du devant sur l'envers le long de la ligne de pliure extérieure ; presser. Bâtir à travers le bord supérieur et inférieur. Coudre de façon invisible sur le long bord.

5. Retourner la parementure intégrée du devant vers l'intérieur le long de la ligne de pliure restante pour la parementure, en enfermant les bords non finis ; presser. Épingler les longs bords en place. **PIQUER LE BORD** sur le bord intérieur en place. Bâtir ensemble les bords non finis.

### DOS ET EMPIÈCEMENT

6. Pour former les plis sur l'ENDROIT du DOS (4), plier le long des lignes continues. Amener les pliures vers les lignes pointillées dans le sens des flèches ; épingler. Bâtir le bord non fini.
7. ENDROIT CONTRE ENDROIT, épingler une pièce de l'EMPIÈCEMENT DOS (3) sur le bord supérieur du dos, en faisant coïncider les milieux ; bâtir. (La pièce restante de l'empiecement dos sera utilisée pour la parementure).
8. Rentrer au fer 1.5 cm sur les bords de l'épaule de la PAREMENTURE d'empiecement dos (3). Recouper le bord pressé à 1 cm.
9. Épingler l'endroit de la parementure d'empiecement sur l'envers du dos, en faisant coïncider les milieux ; piquer. Recouper les coutures ; presser vers l'empiecement.
10. Épingler les bords du devant de l'empiecement sur les bords supérieurs du devant. Piquer, en maintenant les bords pressés de la parementure d'empiecement libres. Recouper la couture ; presser vers l'empiecement.
11. Coudre les bords pressés de la parementure d'empiecement par-dessus les coutures. Bâtir ensemble les bords non finis.
12. **SURPIQUER** les coutures d'empiecement devant et dos.
13. Piquer le dos et le devant sur les côtés.

### COL ET PIED DE COL

14. Biaiser les coins de l'ENTOILAGE, comme illustré. Faire adhérer l'entoilage sur l'envers de chaque pièce correspondante en TISSU, en suivant la notice d'utilisation.
15. Faire une **PIQÛRE DE SOUTIEN** sur le bord de l'encolure de la chemise.
16. Épingler les pièces du COL (6), ENDROIT CONTRE ENDROIT, en faisant coïncider les cercles et les milieux. Piquer en couture de 1 cm, en laissant le bord à encoche libre ; biaiser les coins.
17. **SOUS-PIQUER** le bord inférieur du col entoilé aussi loin que possible.
18. Retourner à l'ENDROIT ; presser. Bâtir ensemble les bords non finis.

19. Replier la valeur de couture sur le bord à simple encoche de la pièce du PIED DE COL (5) entoilée. Rentrer au fer 1 cm de la valeur de couture, en répartissant l'ampleur.

20. Épingler le côté entoilé du col sur le pied de col non entoilé entre les grands cercles. Épingler le pied de col entoilé par-dessus le col ; bâtir. Piquer en couture de 1 cm, en laissant le bord de l'encolure libre. Recouper les coutures à un peu moins de 6 mm.

21. Retourner à l'ENDROIT ; presser.

22. Épingler le pied de col sur le bord de l'encolure, en faisant coïncider les encoches, les milieux du dos, les petits cercles du devant et les petits cercles restants avec les coutures d'épaule, en crantant le bord de l'encolure de la chemise si nécessaire. Piquer en couture de 1 cm, en maintenant libre le bord rentré au fer. Recouper les coutures à un peu moins de 6 mm ; presser vers le pied de col.

23. Coudre le bord pressé par-dessus la couture aux **POINTS COULÉS**. **PIQUER LE BORD** sur tous les bords du pied de col.

## MANCHE

24. Piquer la couture de la MANCHE (7). Relever un ourlet de 2.5 cm sur le bord inférieur de la manche. Rentrer au fer 6 mm sur le bord non fini. Piquer près du bord intérieur pressé.

25. ENDROIT CONTRE ENDROIT, épingler la manche sur l'emmanchure ayant le petit cercle du milieu sur la couture d'épaule, en faisant coïncider la couture de dessous de bras, les encoches et les petits cercles restants. Piquer, puis piquer à 6 mm de la valeur de couture. Recouper près de la seconde piqûre. Retourner les valeurs de couture vers la chemise.

26. **SURPIQUER** la chemise à 6 mm le long de la couture de manche.

### FINITION

#### OURLET

27. une valeur de couture d'ourlet de 1.5 cm sur le bord inférieur de la chemise. Pour faire un ourlet étroit, rentrer le bord non fini pour rejoindre le pli ; presser. Piquer l'ourlet en place.

### BOUTONNIÈRES ET BOUTONS

28. Placer le GUIDE POUR BOUTONNIÈRES (8) sur le devant droit, en faisant coïncider les milieux du devant et ayant les bords du patron au même niveau que la couture du pied de col et les bords finis de la chemise. Reporter les marques. Faire les boutonnières sur les marques du devant droit. Faire la boutonnière sur l'extrémité droite de la marque du pied de col.

29. Superposer le devant droit au gauche, en faisant coïncider les milieux. Marquer et coudre les boutons sous les boutonnières. Coudre le bouton sur l'extrémité gauche de la marque du pied de col.

## CHEMISE B

### ENTOILAGE

1. Biaiser le coin de l'ENTOILAGE, comme illustré. Faire adhérer l'entoilage sur l'envers de chaque pièce correspondante en TISSU, en suivant la notice d'utilisation.

### DEVANT

2. Mesurer la largeur de la pièce du DEVANT (1) entre la ligne de pliure pour l'entoilage et la ligne de pliure pour la parementure. Couper deux pièces d'entoilage de cette mesure sur la longueur de la pièce du devant entre les bords de l'encolure et inférieur. Faire adhérer une pièce de l'entoilage sur l'envers de chaque pièce correspondante du devant en TISSU, en suivant la notice d'utilisation.

3. Retourner le long bord du devant sur l'envers le long de la ligne de pliure extérieure ; presser. Bâtir à travers le bord supérieur et inférieur. Coudre de façon invisible sur le long bord.

4. Retourner la parementure intégrée du devant vers l'intérieur le long de la ligne de pliure restante pour la parementure, en enfermant les bords non finis ; presser. Épingler les longs bords en place. **PIQUER LE BORD** sur le bord intérieur en place. Bâtir ensemble les bords non finis.

5. **RENFORCER** le bord inférieur du devant à travers le petit cercle. Cranter vers le petit cercle.

6. Relever au fer une valeur de couture d'ourlet de 1.5 cm sur le bord inférieur de la chemise, du bord du devant au petit cercle. Pour faire un ourlet étroit, rentrer le bord non fini pour rejoindre le pli ; presser. Piquer l'ourlet en place, en piquant à angle droit sur le petit cercle.

7. Faire une **PIQÛRE DE SOUTIEN** sur le bord inférieur arrondi du devant, au-dessus du grand cercle.

### ATTACHES

8. **RENFORCER** le bord à encoche de deux pièces de l'ATTACHE (10) à travers le petit cercle. Cranter vers le petit cercle. (Cette attache sera utilisée pour la parementure).

9. Rentrer au fer 1.5 cm sur le bord à encoche de la parementure. Recouper le bord pressé à 1 cm.

10. ENDROIT CONTRE ENDROIT, épingler une attache restante sur chaque parementure, en faisant coïncider les encoches et les cercles. Piquer les longs bords en couture de 1 cm du petit cercle au bord en biais, en laissant l'extrémité en biais libre, comme illustré. Biaiser le coin.

11. Retourner à l'endroit ; presser.

12. Épingler l'attache sur le bord inférieur du devant, en faisant coïncider les petits et les grands cercles et, en maintenant le bord pressé libre. Piquer du petit cercle au bord du côté ; recouper la couture. Presser les coutures vers l'attache.

13. Coudre le bord pressé de l'attache par-dessus la couture aux **POINTS COULÉS**. Bâtir ensemble les bords du côté.

### CÔTÉ DEVANT

14. Piquer le **CÔTÉ DEVANT** (11) sur le bord du côté inférieur du devant et de l'attache, en faisant coïncider les encoches et les cercles ; en crantant le devant si nécessaire. Presser les valeurs de couture vers le côté devant.

### DOS ET EMPIÈCEMENT

Préparer et appliquer les pièces du dos et de l'empiecement dos sur la chemise, comme décrit pour la **CHEMISE A** ; DOS ET EMPIÈCEMENT.

### COL ET PIED DE COL

Préparer et appliquer le col et le pied de col sur la chemise comme décrit pour la **CHEMISE A** ; COL ET PIED DE COL.

## MANCHE

15. Faire adhérer une pièce de l'ENTOILAGE DE PATTE DE FERMETURE (13) sur l'envers de chaque pièce de la PATTE DE FERMETURE (12) le long du long bord, ayant les bords non finis au même niveau et en suivant la notice d'utilisation.

16. Replier 6 mm sur les côtés et le bord supérieur de la patte, en pliant l'ampleur sur le coin ; presser.

17. Épingler l'ENDROIT de la patte sur l'ENVERS de la MANCHE (7), en faisant coïncider les lignes de piqûre et les petits cercles. Piquer sur les lignes de piqûre, en pivotant aux petits cercles supérieurs.

18. Faire une entaille le long de la ligne continue, en crantant en diagonale jusqu'aux petits cercles supérieurs.

19. Retourner la patte vers l'extérieur.

20. Plier le côté étroit de la patte sur la ligne de pliure, ENVERS CONTRE ENVERS. Placer le bord rentré au fer par-dessus la couture. **PIQUER LE BORD** sur le bord rentré au fer, en arrêtant au petit cercle supérieur. Bâtir le bord inférieur.

21. Plier le côté large de la patte sur la ligne de pliure, ENVERS CONTRE ENVERS, en plaçant le bord rentré au fer par-dessus la couture. Piquer près du bord rentré au fer, en arrêtant au petit cercle supérieur et en maintenant libre le côté étroit de la patte. Bâtir le bord inférieur.

22. Épingler l'extrémité supérieure de la patte sur la manche le long de la ligne d'emplacement, en faisant coïncider les grands cercles. Piquer près des bords et le long de la ligne de piqûre, comme illustré.

23. Pour former le pli sur l'ENDROIT du bord inférieur de la manche, plier le long de la ligne continue. Amener la pliure vers la ligne pointillée dans le sens de la flèche ; épingler. Bâtir le bord inférieur.

24. Rentrer au fer 1.5 cm sur le long bord sans encoche du POIGNET (14). Recouper le bord pressé à 1 cm.

25. Épingler le poignet sur la manche, ENDROIT CONTRE ENDROIT, en faisant coïncider les encoches et les petits cercles et ayant les bords non finis au même niveau. Bâtir ; piquer. Recouper les coutures ; presser vers le poignet.

26. ENDROIT CONTRE ENDROIT, plier le poignet sur la ligne de pliure, en faisant coïncider les cercles. Piquer les extrémités ; égaliser les coutures.

27. Retourner à l'ENDROIT ; presser. Coudre le bord pressé par-dessus la couture aux **POINTS COULÉS**.

28. ENDROIT CONTRE ENDROIT, épingler la manche sur l'emmanchure ayant le petit cercle du milieu sur la couture d'épaule, en faisant coïncider les coutures de dessous de bras, les encoches et les petits cercles restants. Piquer, puis piquer à 6 mm de la valeur de couture. Recouper près de la seconde piqûre. Retourner les valeurs de couture vers la chemise.

29. **SURPIQUER** la chemise à 6 mm le long de la couture de manche.

### FINITION

#### OURLET

30. Piquer à 6 mm du bord inférieur de la chemise, à grands points, comme illustré. Relever un ourlet de 1.5 cm sur le bord inférieur de la chemise, en rentrant 6 mm sur le bord non fini. Tirer sur le fil pour répartir l'ampleur. Piquer.

### BOUTONNIÈRES ET BOUTONS

31. Placer le GUIDE POUR BOUTONNIÈRES (8) sur le devant droit, en faisant coïncider les milieux du devant et ayant les bords du patron au même niveau que la couture du pied de col et les bords finis de la chemise. Reporter les marques. Faire les boutonnières sur les marques du devant droit. Faire la boutonnière sur l'extrémité droite de la marque du pied de col.

32. Superposer le devant droit au gauche, en faisant coïncider les milieux. Marquer et coudre les boutons sous les boutonnières. Coudre le bouton sur l'extrémité gauche de la marque du pied de col.

33. Faire la boutonnière sur les marques de la patte de fermeture et du poignet. Coudre les boutons sur les marques de la patte et du poignet.