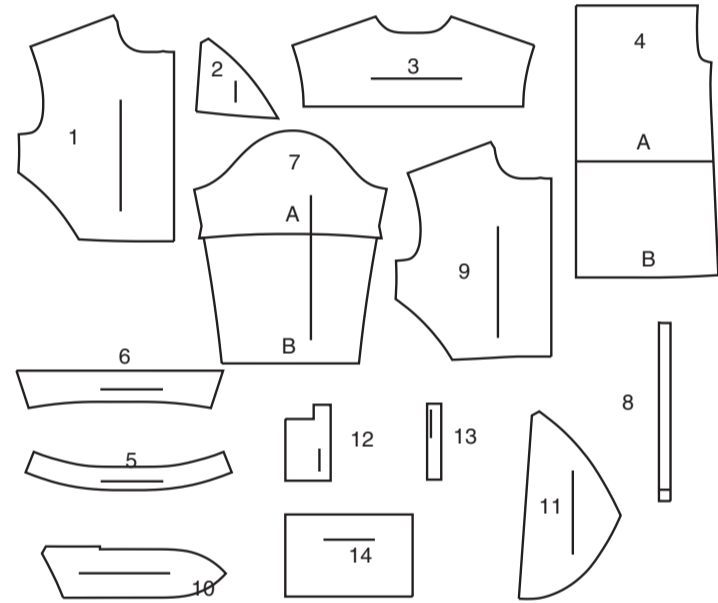
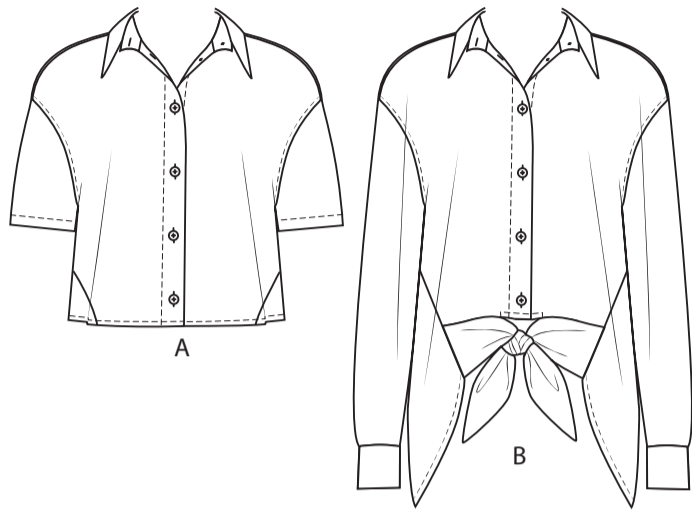


VORDERTEIL



- 1 VORDERTEIL- A
- 2 SEITL. VORDERTEIL- A
- 3 RÜCKW. PASSE - A,B
- 4 RÜCKENTEIL - A,B
- 5 KRAGENBAND - A
- 6 KRAGEN - A,B
- 7 ÄRMEL - A,B
- 8 KNOPFLOCHLEISTE - A,B
- 9 VORDERTEIL- B
- 10 BINDEBANDENDE- B
- 11 SEITL. VORDERTEIL- B
- 12 KNOPFLEISTE- B
- 13 KNOPFLEISTE-EINLAGE- B
- 14 MANSCHETTE- B

KÖRPERGRÖSSE

Größen	MISSES									
	6	8	10	12	14	16	18	20	22	24
Oberweite (cm)	78	80	83	87	92	97	102	107	112	117
Taillenweite	58	61	64	67	71	76	81	87	94	97
Hüftweite	83	85	88	92	97	102	107	112	117	122
rückw. Tailllänge	39,5	40	40,5	41,5	42	42,5	43	44	44	45

STOFFSCHNITTEILE

Bezeichnet Brustumfang, Taillenumfang, Hüftumfang und/oder Bizeps. Die Maße beziehen sich auf den Umfang des fertigen Kleidungsstücks (Körpermaße + Tragekomfort + Designkomfort). Passen Sie das Schnittmuster bei Bedarf an.

Die gezeigten Linien sind SCHNITTLINIEN, jedoch sind Nahtzugaben von 1.5 cm inbegriffen, sofern nicht anders angegeben. Siehe NÄHANLEITUNGEN für Nahtzugaben.

Suchen Sie das/die Zuschneideplan (-e) nach Kleidungsstück/Modell, Stoffbreite und Größe. Die Zuschneidepläne zeigen die ungefähre Position der Schnittmusterstücke; die Position kann je nach Schnittmustergröße leicht variieren.

Alle Zuschneidepläne sind für Stoffe mit oder ohne Strichrichtung, sofern nicht anders angegeben. Für Stoffe mit Strichrichtung, Flor, Schattierung oder einseitigem Design verwenden Sie das Zuschneidepläne MIT STRICHRICHTUNG.

RECHTE MUSTERSEITE	LINKE MUSTERSEITE	RECHTE STOFFSEITE	LINKE STOFFSEITE

G = GRÖSSE
AG = ALLE GRÖSSEN
* = MIT STRICHRICHTUNG
** = OHNE STRICHRICHTUNG
SELVAGE(S) WEBKANTE(N)
FOLD = STOFFBRUCH
SINGLE THINKNESS = EINZELNE DICKE
DOUBLE THINKNESS = DOPELTE DICKE
CROSSWISE FOLD = QUERFALTE

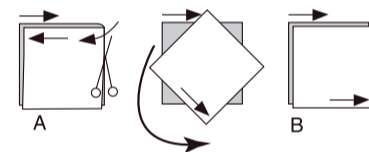
Positionieren Sie den Stoff wie auf dem Layout angegeben. Wenn das Layout zeigt...

FADENLAUF: Legen Sie die Linie auf den geraden Fadenlauf des Stoffes und halten Sie sie parallel zur Webkante oder zum Falz. Beim Layout "mit Strichrichtung" sollten die Pfeile in dieselbe Richtung zeigen. (Bei Stoffen mit Pelzflor zeigen die Pfeile in Richtung des Flors).

EINZELNE DICKE - Legen Sie den Stoff mit der rechten Seite nach oben. (Bei Webpelzstoffen wird der Flor nach unten gelegt.)

DOPELTE DICKE MIT STOFFBRUCH - Legen Sie den Stoff mit der rechten Seite nach oben.

OHNE STOFFBRUCH - Legen Sie den Stoff rechts auf rechts und falten Sie ihn kreuzweise. Schneiden Sie den Falz von Webkante zu Webkante ein (A). Halten Sie die rechten Seiten zusammen und drehen Sie die obere Lage vollständig um, so dass der Flor in dieselbe Richtung wie die untere Lage verläuft.



STOFFBRUCH - Legen Sie die angegebene Kante genau entlang der Falz des Stoffes. Schneiden Sie NIEMALS an dieser Linie. Wenn das Schnittmusterstück so dargestellt ist...

● Schneiden Sie zuerst die anderen Teile zu und lassen Sie dabei genügend Stoff für dieses Teil übrig (A). Falten Sie den Stoff und schneiden Sie das Stück wie gezeigt am Stoffbruch zu (B).



★ Schneiden Sie das Stück nur einmal zu. Schneiden Sie zuerst die anderen Teile zu, so dass genügend Stoff für dieses Teil vorhanden ist. Öffnen Sie den Stoff; schneiden Sie das Teil auf einer einzigen Lage zu.

Schneiden Sie alle Teile entlang der für die gewünschte Größe angegebenen Schnittlinie mit langen, gleichmäßigen Scherenstrichen aus, wobei die Kerben nach außen zeigen.

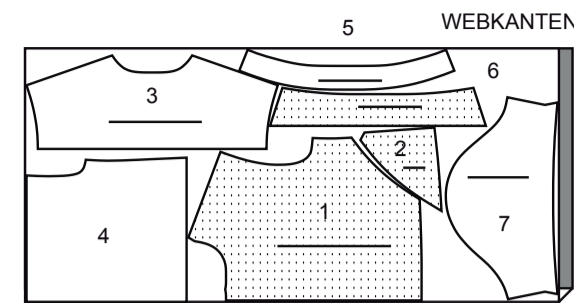
Übertragen Sie alle Markierungen und Konstruktionslinien, bevor Sie das Schnittmustergerewe entfernen. (Bei Pelzflor-Stoffen übertragen Sie die Markierungen auf die linke Seite).

HINWEIS: Die gestrichelten Kästchen (a! b! c!) in den Zuschneidepläne stellen die Teile dar, die nach den angegebenen Maßen zugeschnitten werden.

HEMD A

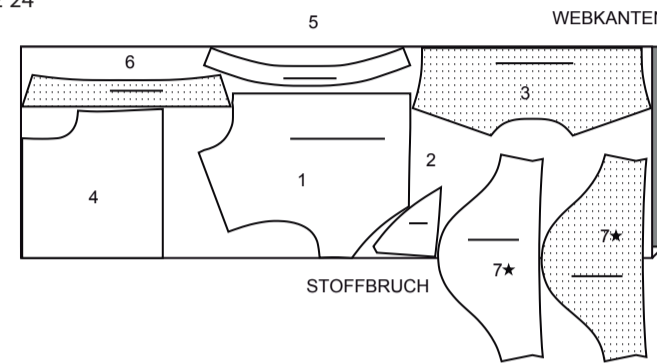
TEILE: 1 2 3 4 5 6 7

115 cm
G
6 8 10 12



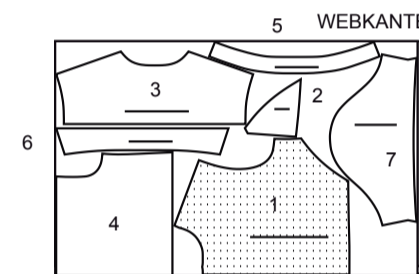
STOFFBRUCH

115 cm
G
14 16 18 20 22 24



STOFFBRUCH

150 cm
AG

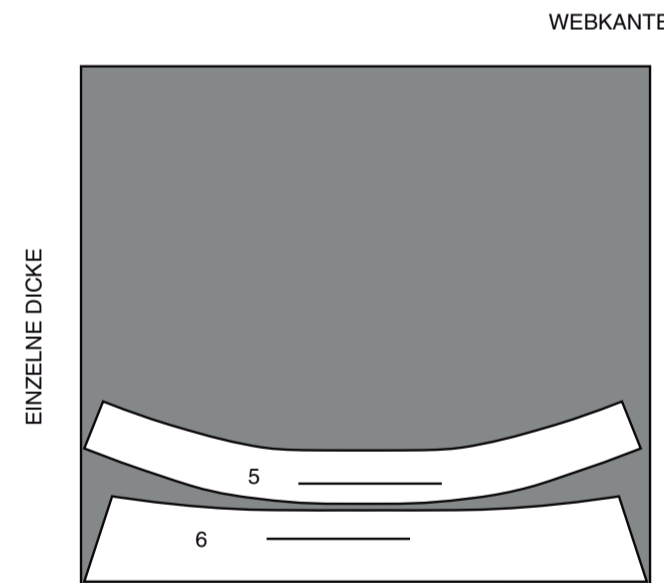


STOFFBRUCH

EINLAGE A

TEILE: 5 6

51 cm
AG



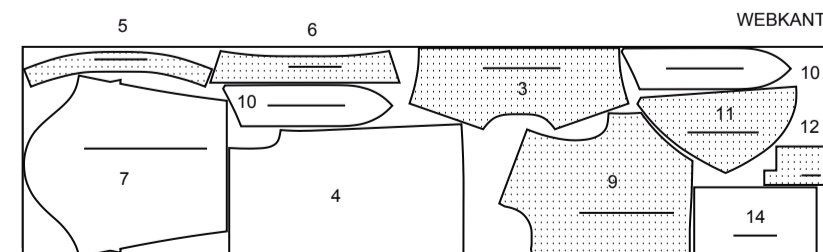
WEBKANTE

WEBKANTE

HEMD B

TEILE: 3 4 5 6 7 9 10 11 12 14

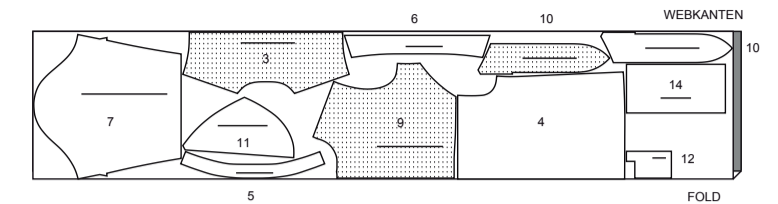
115 cm
G
6 8 10 12 14 16



WEBKANTEN

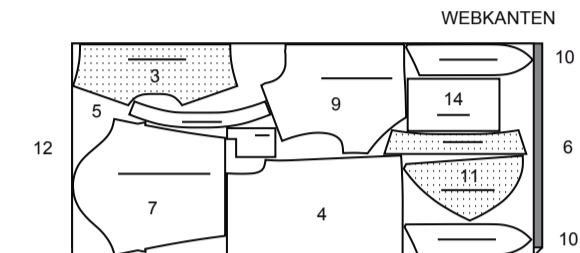
STOFFBRUCH

115 cm
G
18 20 22 24



FOLD

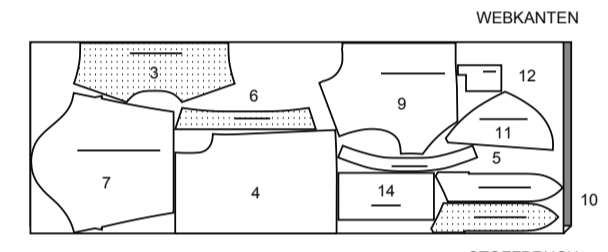
150 cm
G
6 8 10 12 14 16



WEBKANTEN

STOFFBRUCH

150 cm
G
18 20 22 24



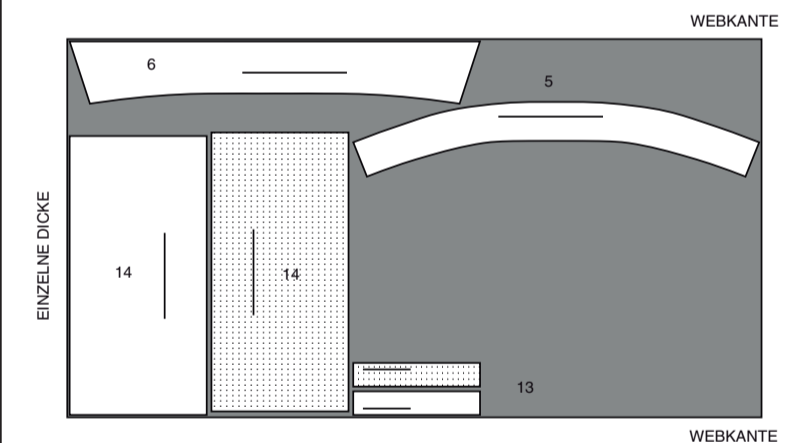
WEBKANTEN

STOFFBRUCH

EINLAGE B

TEILE: 5 6 13 14

51 cm
AG



WEBKANTE

EINZELNE DICKE

WEBKANTE

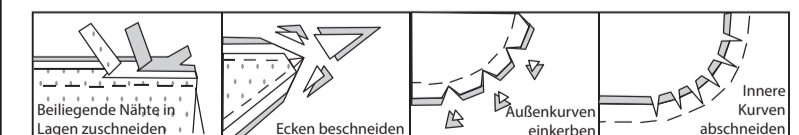
NÄHANGABEN

1.5 cm NAHTZUGABEN SIND INBEGRIFFEN, (sofern nicht anders angegeben).

GRAFIK

rechte Seite	linke Seite	Einlage	Futter	Innenfutter

Bügeln Sie beim Nähen. Nähte flach bügeln, dann aufbügeln, sofern nicht anders angegeben. Schneiden Sie die Nahtzugaben ein, wo nötig, damit sie flach liegen.



GLOSSAR

Für Nähmethoden in FETT gedruckter Schrift ist ein Video mit Nähanleitung verfügbar. Scannen Sie den QR CODE, um die Videos anzusehen:

ÄRMEL - siehe **Ärmelöcher/Ärmel**: Video "Eingesetzter Ärmel einnähen".

SCHMALER SAUM - siehe **Säume**: Video "Schmale Säume nähen".

KNAPPKANTIG STEPPEN- Siehe **Maschinenstiche**: Video "Wie man knappkantig steppt".

VERSTÄRKEN - Siehe **Maschinenstiche**: Video „zum Verstärken“.

FESTSTEPHEN- siehe **Maschinenstiche**: Video "Wie man einen Steppstich macht".

ABSTEPHEN - siehe **Maschinenstiche**: Video "Wie man absteppt".

UNTERSTEPHEN - siehe **Maschinenstiche**: Video "Wie man untersteppt".

SÄUMEN- Nadel durch eine gefaltete Kante schieben, dann einen Faden des darunter liegenden Stoffes aufnehmen.

NÄHTUTORIALS



Erweitern Sie Ihre Fähigkeiten durch kurze, leicht verständliche Videos unter simplicity.com/sewingtutorials.

DIE SCHNITTEILE WERDEN BEI DER ERSTEN VERWENDUNG DURCH NUMMERN GEKENNZEICHNET.

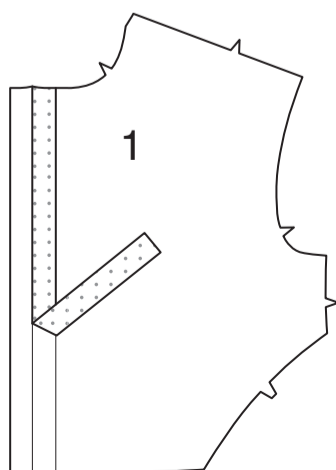
NÄHEN SIE DIE NÄHTE RECHTS AUF RECHTS, SOFERN NICHT ANDERS ANGEGBEN.

HEMD A

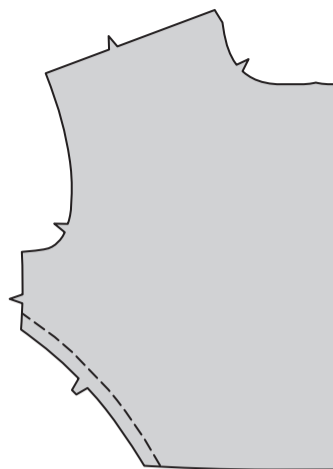
VORDERTEIL

Messen Sie die Breite des **VORDERTEILS** (1) zwischen der Faltlinie für die Einlage und der Faltlinie für den Besatz. Schneiden Sie zwei Stücke der Einlage auf dieses Maß zu, und zwar um die Länge des Vorderteils zwischen Hals- und Unterkanten.

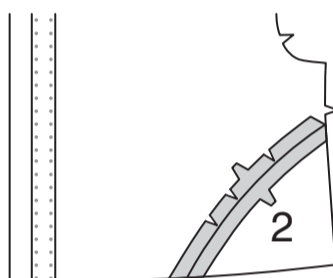
Befestigen Sie jeweils ein Stück Einlage auf der linken Seite des passenden vorderen **STOFFTEILS** gemäß den Anweisungen des Herstellers.



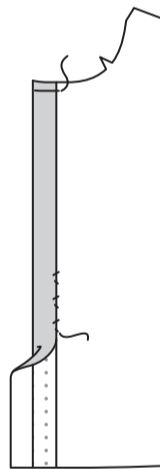
STEPHEN Sie die untere Seitenkante des Vorderteils **FEST**.



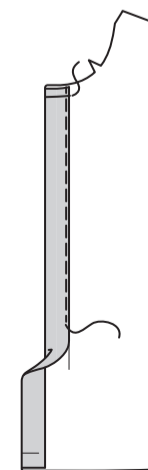
Nähen Sie das **SEITL. VORDERTEIL** (2) an die untere Seitenkante des Vorderteils, wobei die Kerben übereinstimmen und schneiden Sie das Vorderteil ein, wo nötig.



Wenden Sie die lange Kante des Vorderteils entlang der äußeren Faltlinie auf die linke Seite; bügeln Sie. Heften Sie über die obere und untere Kante. Nähen Sie unsichtbar an der langen Kante.

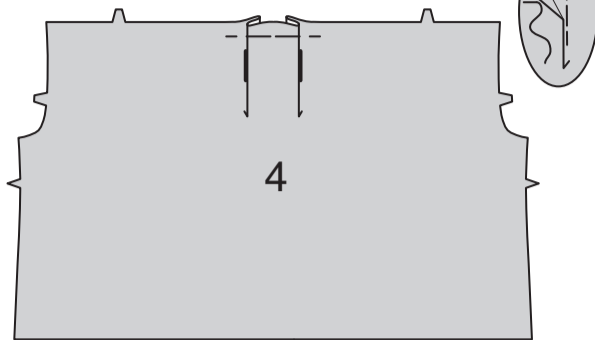


Drehen Sie den vorderen Stoffbesatz entlang der verbleibenden Faltlinie für den Besatz nach innen, fassen Sie dabei die Schnittkanten ein; bügeln Sie. Stecken Sie die langen Kanten fest. **STEPHEN** Sie die Innenkante fest **KNAPPKANTIG**. Heften Sie die Schnittkanten zusammen.

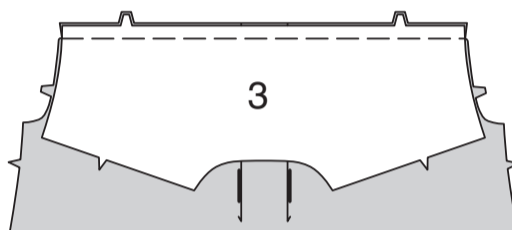


RÜCKENTEIL UND PASSE

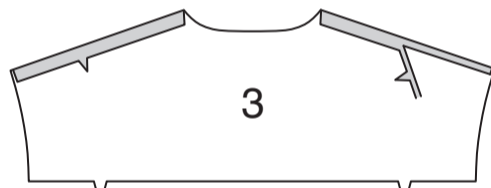
Für die Falten auf dem **RÜCKENTEIL** (4) falten Sie auf der **AUSSENSEITE** entlang den durchgezogenen Linien. Bringen Sie die Falten in Pfeilrichtung zu den gestrichelten Linien; stecken Sie sie fest. Heften Sie über die Schnittkante.



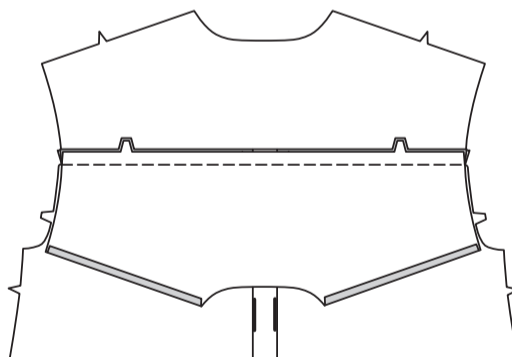
Stecken Sie einen Abschnitt der **RÜCKW. PASSE** (3) **RECHTS AUF RECHTS** an die obere Kante des Rückenteils, wobei die Mittelpunkte übereinstimmen; heften Sie. (Das verbleibende rückw. Passenteil wird als Besatz verwendet.)



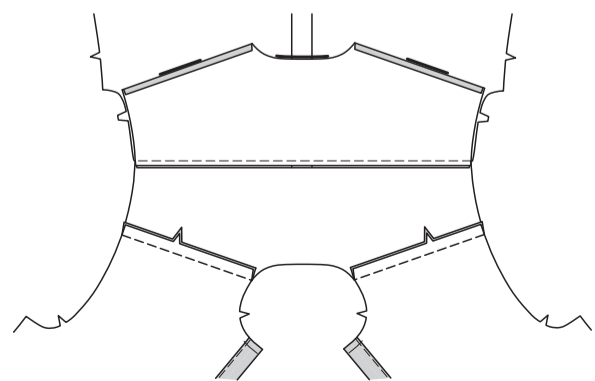
Bügeln Sie unter 1.5 cm an den Schulterkanten des **BESATZES** der rückw. Passe (3). Beschneiden Sie die gebügelte Kante auf 1 cm.



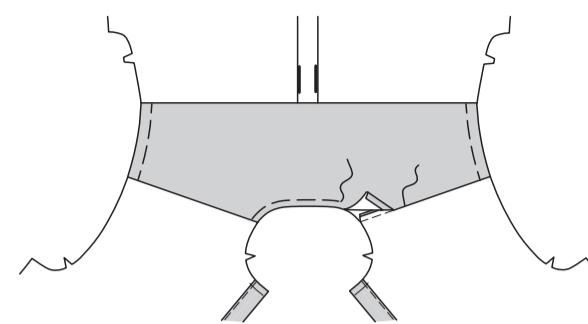
Stecken Sie die rechte Seite des Passenbesatzes auf die linke Seite des Rückenteils, wobei die Mittelpunkte übereinstimmen; nähen. Beschneiden Sie die Nähte; bügeln Sie zur Passe hin.



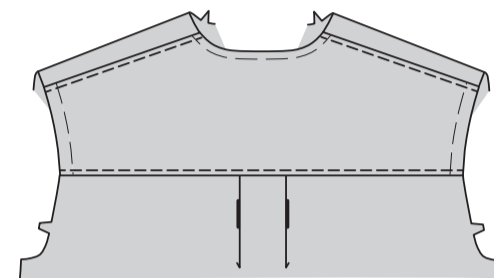
Stecken Sie die Vorderkanten der Passe auf die oberen Kanten des Vorderteils. Nähen Sie, lassen Sie dabei die gebügelten Kanten des Passenbesatzes frei. Beschneiden Sie die Naht; bügeln Sie zur Passe hin.



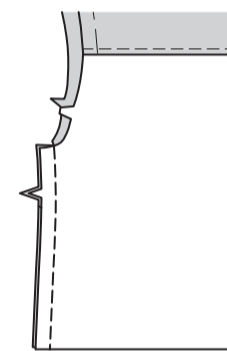
SÄUMEN Sie die gebügelten Kanten des Passenbesatzes über die Nähte. Heften Sie die Schnittkanten zusammen.



STEPHEN Sie die vorderen und hinteren Passennähte **AB**.

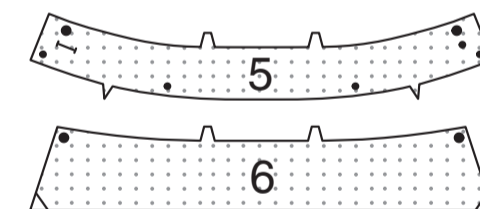


Nähen Sie das Rückenteil an den Seiten an das Vorderteil.

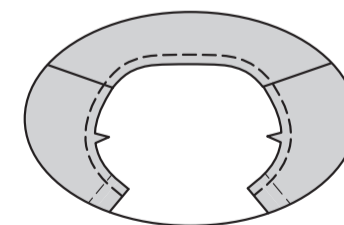


KRAGEN UND HALSBAND

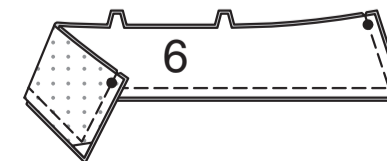
Schneiden Sie die Ecken der **EINLAGE** wie gezeigt zu. Befestigen Sie die Einlage auf der linken Seite jedes passenden **STOFFABSCHNITTS** gemäß den Anweisungen des Herstellers.



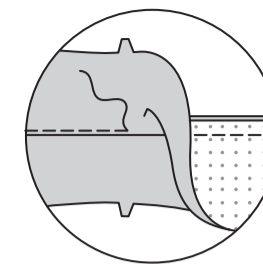
STEPHEN Sie die Halsausschnittkante des Hemdes **FEST**.



Stecken Sie die Abschnitte des **KRAGENS** (6) **RECHTS AUF RECHTS**, wobei die Punkte und Mitten übereinstimmen. Nähen Sie eine 1 cm lange Naht, lassen Sie dabei die eingekerbte Kante frei; beschneiden Sie die Ecken diagonal.



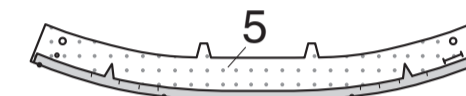
STEPHEN Sie die Unterkante des versehenen Kragens so weit wie möglich **UNTER**.



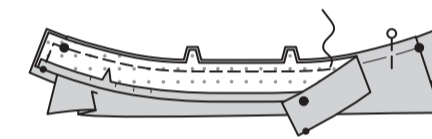
Wenden Sie die **RECHTE** Seite nach außen; bügeln Sie. Heften Sie die Schnittkanten zusammen.



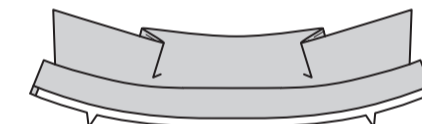
Wenden Sie die Nahtzugabe an der einfachen eingekerbten Kante des mit Einlage versehenen Abschnitts **KRAGENBANDS** (5). Bügeln Sie unter der Nahtzugabe auf 1 cm, halten Sie dabei die Fülle ein.



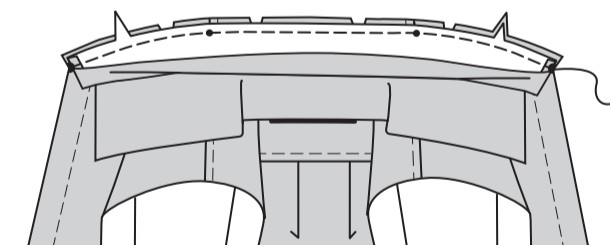
Stecken Sie die mit Einlage versehene Seite des Kragens zwischen den großen Punkten auf das nicht mit Einlage versehene Kragenband. Stecken Sie das mit Einlage versehene Kragenband über den Kragen; heften Sie fest. Nähen Sie eine 1 cm lange Naht, lassen Sie dabei die Halskante frei. Beschneiden Sie die Nähte bis auf 6 mm.



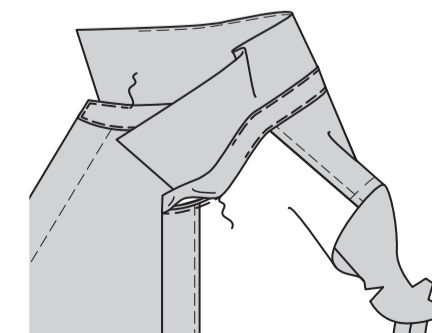
Wenden Sie die **RECHTE** Seite nach außen; bügeln Sie.



Stecken Sie das Kragenband an der Halskante, wobei die Kerben, die hinteren Mitten, die vorderen kleinen Punkte und die verbleibenden kleinen Punkte an den Schulternähten übereinstimmen und schneiden Sie dabei die Halskante des Hemdes ein, wo nötig. Nähen Sie eine 1 cm lange Naht, halten Sie dabei die gebügelte Unterkante frei. Beschneiden Sie die Nähte auf knapp 6 mm; bügeln Sie sie zum Kragenband hin.

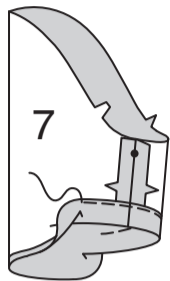


SÄUMEN Sie die gebügelte Kante über die Naht. **STEPHEN** Sie alle Kanten des Kragenbandes **KNAPPKANTIG**.

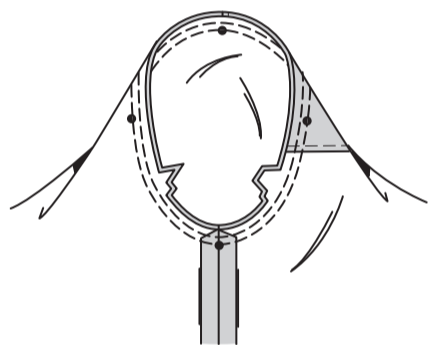


ÄRMEL

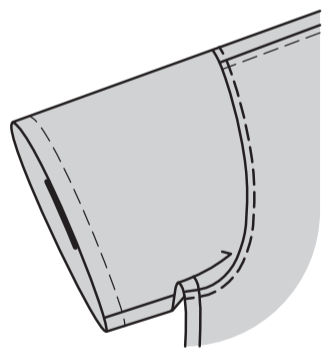
Nähen Sie die Naht vom ÄRMEL (7).
 Schlagen Sie einen 2.5 cm Saum an der unteren Kante des Ärmels nach oben. Bügeln Sie unter 6 mm an der Schnittkante.
 Nähen Sie dicht an der inneren gebügelten Kante.



Stecken Sie den Ärmel RECHTS AUF RECHTS in den Armausschnitt mit dem mittleren kleinen Punkt an der Schulternaht, wobei die Unterarmnaht, Kerben und die restlichen kleinen Punkten übereinstimmen.
 Nähen Sie. Nähen Sie erneut mit 6 mm Abstand in der Nahtzugabe.
 Beschneiden Sie dicht an der zweiten Naht. Wenden Sie die Nahtzugaben zum Hemd hin.

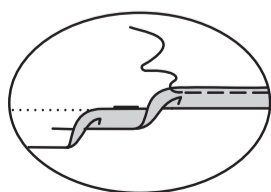


STEPHEN Sie das Hemd 6 mm entlang der Ärmelnaht **AB**.



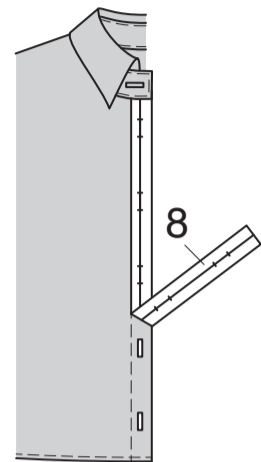
ABSCHLUSS

SAUM
 Um einen **SCHMALEN SAUM** zu forme, bügeln Sie die 1.5 cm Saumzugabe an der Unterkante des Hendes nach oben. Um einen schmalen Saum zu bilden, stecken Sie die Schnittkante unter die Falte; bügeln Sie. Nähen Sie den Saum fest.

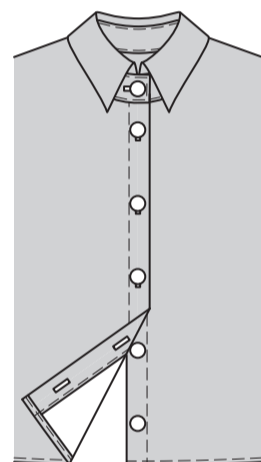


KNOPFLÖCHER UND KNÖPFE

Legen Sie die **KNOPFLOCHLEISTE** (8) auf das rechte Vorderteil, so dass die Kanten des Gewebes mit der Kragenbandnaht und den fertigen Kanten des Hemdes übereinstimmen. Übertragen Sie die Markierungen. Bringen Sie Knopflöcher im rechten Vorderteil an den Markierungen an.
 Bringen Sie das Knopfloch im rechten Ende des Kragenbandes an der Markierung an.



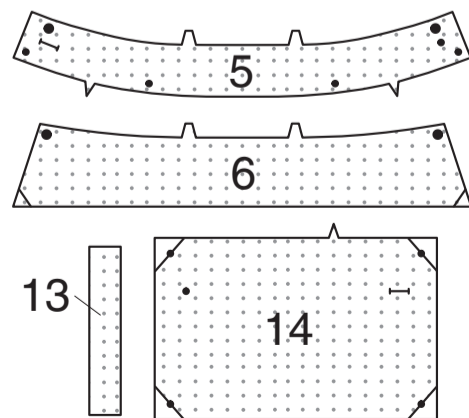
Lappen Sie das rechte Vorderteil über das linke, so dass die Mittelpunkte übereinstimmen. Markieren und nähen Sie die Knöpfe unter den Knopflöchern.
 Nähen Sie den Knopf am linken Ende des Kragenbandes an der Markierung an.



HEMD B

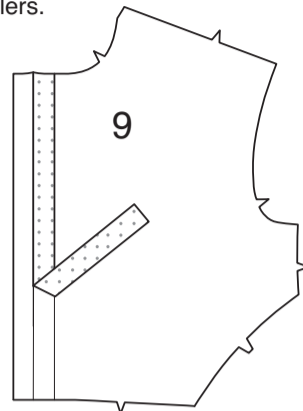
EINLAGE

Schneiden Sie die Ecken der **EINLAGE** wie gezeigt zu. Befestigen Sie die Einlage auf der linken Seite jedes passenden **STOFFABSCHNITTS** gemäß den Anweisungen des Herstellers.

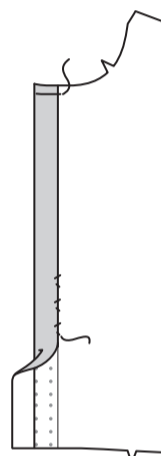


VORDERTEIL

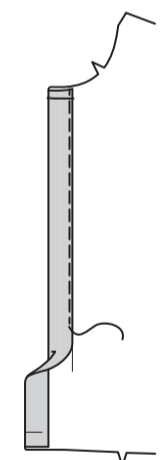
Messen Sie die Breite des **VORDERTEILS** (1) zwischen der Falllinie für die Einlage und der Falllinie für den Besatz. Schneiden Sie zwei Stücke der Einlage auf dieses Maß zu, und zwar um die Länge des Vorderteils zwischen Hals- und Unterkanten.
 Befestigen Sie jeweils ein Stück Einlage auf der linken Seite des passenden vorderen **STOFFTEILS** gemäß den Anweisungen des Herstellers.



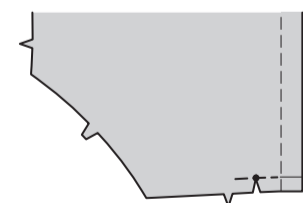
Wenden Sie die lange Kante des Vorderteils entlang der äußeren Falllinie auf die linke Seite; bügeln Sie. Heften Sie über die obere und untere Kante. Nähen Sie unsichtbar an der langen Kante.



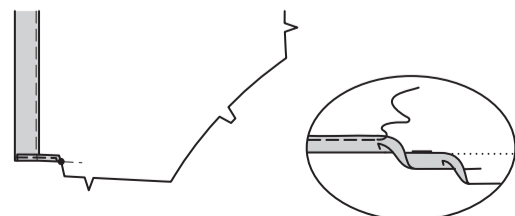
Drehen Sie den vorderen Stoffbesatz entlang der verbleibenden Falllinie für den Besatz nach innen, fassen Sie dabei die Schnittkanten ein; bügeln Sie. Stecken Sie die langen Kanten fest. **STEPHEN** Sie die Innenkante fest **KNAPPKANTIG**. Heften Sie die Schnittkanten zusammen.



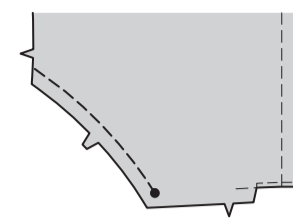
VERSTÄRKEN Sie die Unterkante des Vorderteils durch den kleinen Punkt.
 Schneiden Sie zum kleinen Punkt ein.



Bügeln Sie die 1.5 cm Saumzugabe an der Unterkante des Hemdes von der Vorderkante bis zum kleinen Punkt nach oben. Um einen schmalen Saum zu bilden, stecken Sie die Schnittkante unter die Falte; bügeln Sie. Nähen Sie den Saum fest, wobei Sie die Naht am kleinen Punkt überdeckt steppen.

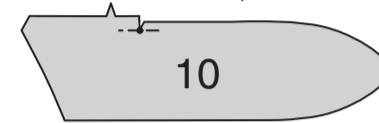


STEPHEN Sie die untere gebogene Kante des Vorderteils oberhalb des großen Punktes **FEST**.



BINDEBANDENDEN

VERSTÄRKEN Sie die eingekerbte Kante von zwei Abschnitte des **BINDEBANDENDES** (10) durch den kleinen Punkt. Schneiden Sie zum kleinen Punkt ein. (Dieses Bindebandende wird als Besatz verwendet.)



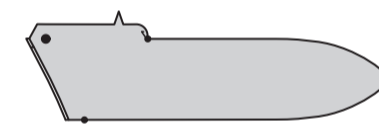
Bügeln Sie unter 1.5 cm an der eingekerbten Kante des Besatzes.
 Beschneiden Sie die gebügelte Kante auf 1 cm.



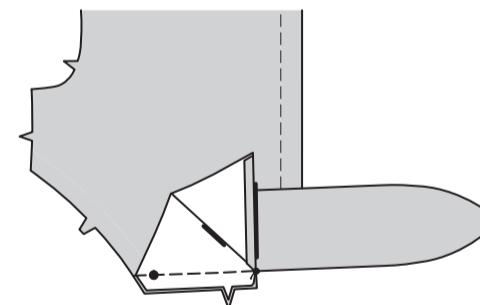
Stecken Sie **RECHTS AUF RECHTS** ein verbleibendes Bindebandende auf jeden Besatz, wobei die Kerben und Punkte übereinstimmen. Nähen Sie die langen Kanten in einer 1 cm-Naht vom kleinen Punkt bis zur schrägen Kante, lassen Sie dabei das schräge Ende wie gezeigt frei. Beschneiden Sie die Ecke.



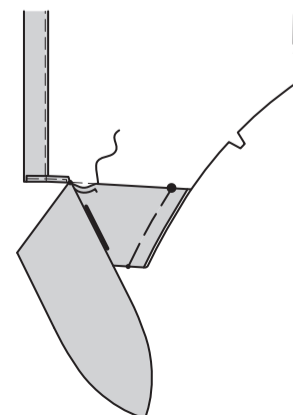
Wenden Sie die **RECHTE** Seite nach außen; bügeln Sie.



Stecken Sie das Bindebandende an die untere Kante des Vorderteils, wobei der kleine und der große Punkt übereinstimmen und die gebügelte Kante frei bleibt. Nähen Sie vom kleinen Punkt bis zur Seitenkante; beschneiden Sie die Naht. Bügeln Sie die Nähte zum Bindeband.

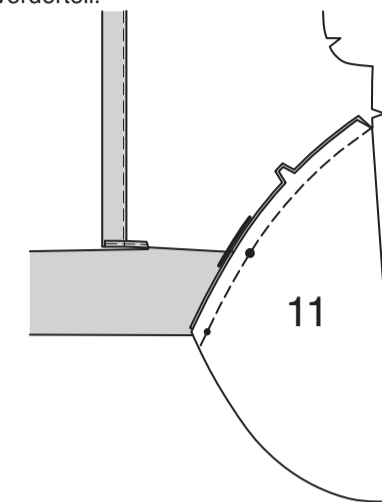


SÄUMEN Sie die gebügelte Kante des Bindebandes über die Naht.
 Heften Sie die Seitenkanten zusammen.



SEITL. VORDERTEIL

Nähen Sie das **SEITL. VORDERTEIL** (11) an die untere Seitenkante des Vorderteils und des Bindebandendes, wobei die Kerben und Punkte übereinstimmen und schneiden Sie dabei das Vorderteil ein, wo nötig. Bügeln Sie die Nahtzugaben zum seidl. Vorderteil.



RÜCKENTEIL UND PASSE

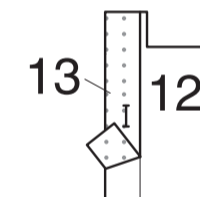
Bereiten Sie das Rückenteil und die rückw. Passenteile vor und nähen Sie sie an das Hemd auf dieselbe Weise wie bei **HEMD**; **RÜCKENTEIL UND PASSE** beschrieben an.

KRAGEN UND NACKENBAND

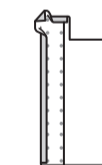
Bereiten Sie den Kragen und das Nackenband vor und nähen Sie an das Hemd auf dieselbe Weise wie bei **HEMD A**; **KRAGEN UND NACKENBAND** beschrieben.

ÄRMEL

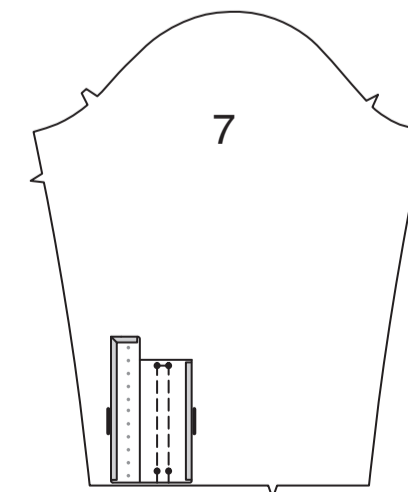
Bügeln Sie einen Abschnitt der **KNOPFLEISTE-EINLAGE** (13) auf die linke Seite jeder **KNOPFLEISTE** (12) entlang der langen Kante gemäß den Anweisungen des Herstellers, sodass die Schnittkanten gerade sind.



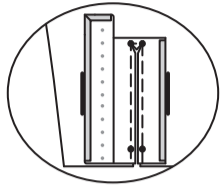
Drehen Sie 6 mm an den Seiten und der Oberkanten von Knopfleiste nach innen und falten Sie dabei die Fülle an der Ecke ein; bügeln.



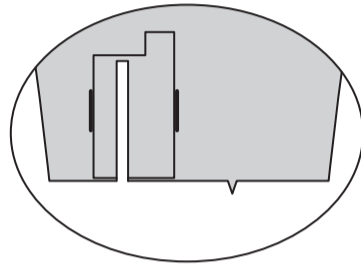
Stecken Sie die **RECHTE** Seite der Knopfleiste auf die **LINKE** Seite des **ÄRMELS** (7), wobei die Nahtlinien und kleinen Punkte übereinstimmen.
 Nähen Sie entlang den Nahtlinien, dabei drehen Sie an den oberen kleinen Punkten.



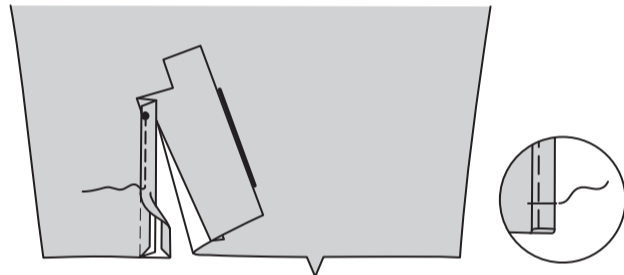
Schlitzten Sie entlang der durchgezogenen Linie ein und schneiden Sie diagonal zu den oberen kleinen Punkten ein.



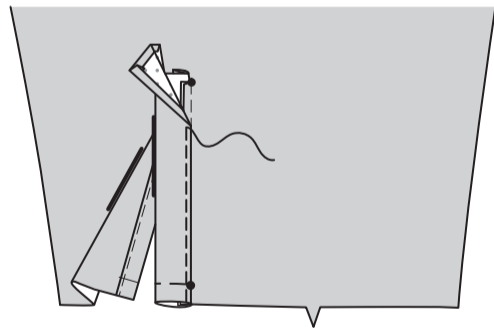
Wenden Sie die Knopfleiste nach aussen.



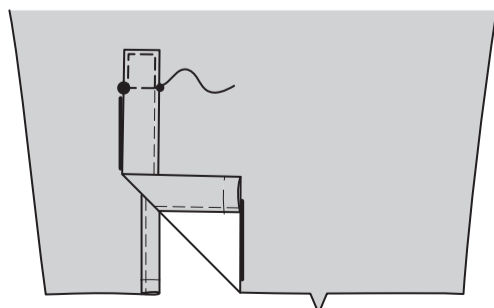
Falten Sie die schmale Seite der Knopfleiste entlang der Faltlinie LINKS AUF LINKS. Legen Sie die nach unten gebügelte Kante über die Naht.
STEPHEN Sie die nach unten gebügelte Kante **KNAPPKANTIG**, enden Sie dabei am oberen kleinen Punkt. Heften Sie über die Unterkante.



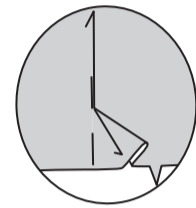
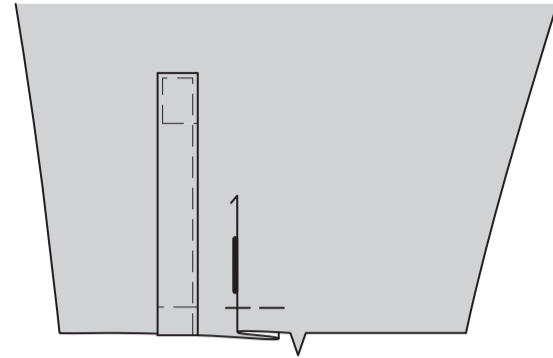
Falten Sie die breite Seite der Knopfleiste entlang der Faltlinie LINKS AUF LINKS und legen Sie die nach unten gebügelte Kante über die Naht.
 Nähen Sie dicht an der nach unten gebügelten Kante und enden Sie dabei am oberen kleinen Punkt, lassen Sie die schmale Seite der Knopfleiste frei. Heften Sie über die Unterkante.



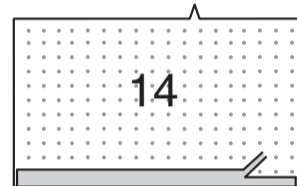
Stecken Sie das obere Ende der Knopfleiste auf den Ärmel entlang der Platzierungslinie, wobei die großen Punkte übereinstimmen. Nähen Sie dicht an den Kanten und entlang der Nahtlinie, wie gezeigt.



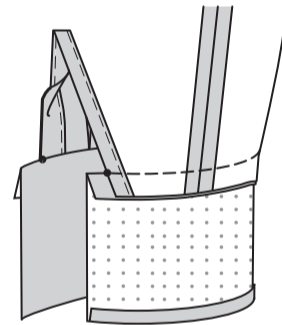
Für eine Falte an der unteren Kante des Ärmels falten Sie auf der AUSSENSEITE entlang der durchgezogenen Linie. Bringen Sie die Falte in Pfeilrichtung zu der gestrichelten Linie; stecken. Heften Sie über die Unterkante.



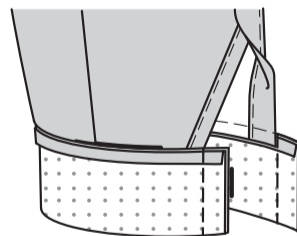
Bügeln Sie unter 1.5 cm an der langen, ungekerbten Kante der MANSCHETTE (14). Beschneiden Sie die gebügelte Kante auf 1 cm.



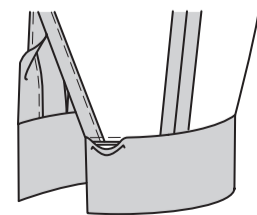
Stecken Sie die Manschette RECHTS AUF RECHTS auf den Ärmel, wobei die Kerben und die kleinen Punkte übereinstimmen, sodass die Schnittkanten gerade sind. Heften Sie; nähen Sie. Beschneiden Sie die Nähte; bügeln Sie zur Manschette hin.



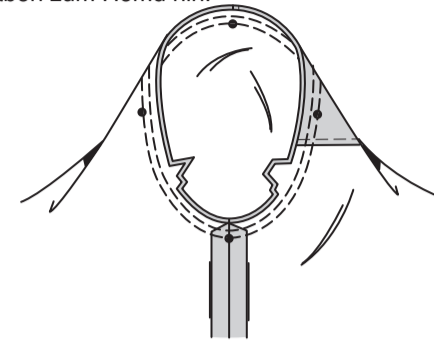
Falten Sie die Manschette RECHTS AUF RECHTS entlang der Faltlinie, wobei die Punkte übereinstimmen. Nähen Sie die Enden; beschneiden Sie die Nähte.



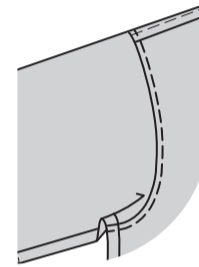
Wenden Sie die RECHTE Seite nach außen; bügeln Sie. **SÄUMEN** Sie die gebügelte Kante über die Naht.



Stecken Sie den Ärmel RECHTS AUF RECHTS in den Armausschnitt mit dem mittleren kleinen Punkt an der Schulternaht, den passenden Unterarmnähten, Kerben und den restlichen kleinen Punkten.
 Nähen Sie. Nähen Sie erneut mit 6 mm Abstand in der Nahtzugabe.
 Beschneiden Sie dicht an der zweiten Naht. Wenden Sie die Nahtzugaben zum Hemd hin.

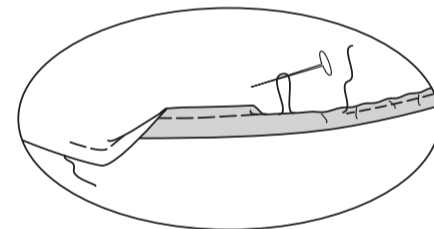


STEPHEN Sie das Hemd 6 mm entlang der Ärmelnaht **AB**.



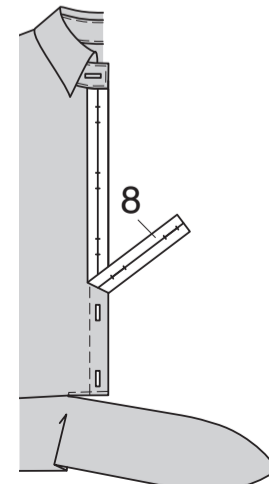
ABSCHLUSS

SAUM
 Nähen Sie mit langen Maschinestichen 6 mm von der Unterkante des Hemds entfernt, wie gezeigt.
 Drehen Sie einen 1.5 cm breiten Saum an der Unterkante des Hemds nach oben, wobei Sie 6 mm an der Schnittkante drehen. Ziehen Sie am Faden, um die Fülle einzuhalten. Nähen Sie.

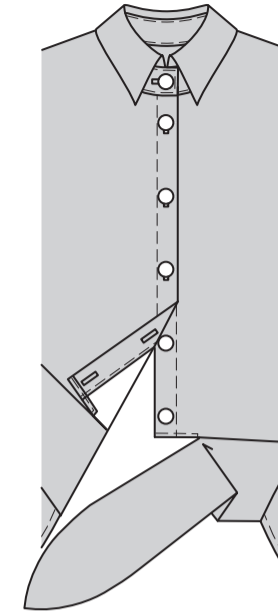


KNOPFLÖCHER UND KNÖPFE

Legen Sie die KNOPFLOCHLEISTE (8) auf das rechte Vorderteil, so dass die Kanten des Gewebes mit der Kragenbandnaht und den fertigen Kanten des Hemdes übereinstimmen. Übertragen Sie die Markierungen.
 Bringen Sie Knopflöcher im rechten Vorderteil an den Markierungen an.
 Bringen Sie das Knopfloch im rechten Ende des Kragenbandes an der Markierung an.



Lappen Sie das rechte Vorderteil über das linke, so dass die Mittelpunkte übereinstimmen. Markieren und nähen Sie die Knöpfe unter den Knopflöchern.
 Nähen Sie den Knopf am linken Ende des Kragenbandes an der Markierung an.



Stechen Sie ein Knopfloch in der Blende und Manschette an den Markierungen.
 Nähen Sie die Knöpfe an der Markierung an die Blende und Manschette.

