

FABRIC CUTTING LAYOUTS

⊕ Indicates Bustline, Waistline, Hipline and/or Biceps. Measurements refer to circumference of Finished Garment (Body Measurement + Wearing Ease + Design Ease). Adjust Pattern if necessary.

Lines shown are CUTTING LINES, however, 5/8" (1.5cm) SEAM ALLOWANCES ARE INCLUDED, unless otherwise indicated. See SEWING INFORMATION for seam allowance.

Find layout(s) by Garment/View, Fabric Width and Size. Layouts show approximate position of pattern pieces; position may vary slightly according to your pattern size.

All layouts are for with or without nap unless specified. For fabrics with nap, pile, shading or one-way design, use WITH NAP layout.

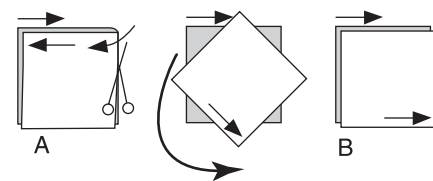
RIGHT SIDE OF PATTERN	WRONG SIDE OF PATTERN	RIGHT SIDE OF FABRIC	WRONG SIDE OF FABRIC
-----------------------	-----------------------	----------------------	----------------------

S/T = SIZE(S)/TAILLE(S)
 * = WITH NAP/AVEC SENS
 S/L = SELVAGE(S)/LISIERE(S)
 AS/TT = ALL SIZE(S)/TOUTES TAILLE(S)
 ** = WITHOUT NAP/SANS SENS
 F/P = FOLD/PLIURE
 CF/PT = CROSSWISE FOLD/PLIURE TRAME

Position fabric as indicated on layout. If layout shows...
GRAINLINE—Place on straight grain of fabric, keeping line parallel to selvage or fold. ON "with nap" layout arrows should point in the same directions. (On Fur Pile fabrics, arrows point in direction of pile.)

SINGLE THICKNESS—Place fabric right side up. (For Fur Pile fabrics, place pile side down.)

DOUBLE THICKNESS
 WITH FOLD—Fold fabric right sides together.
 * WITHOUT FOLD—With right sides together, fold fabric CROSSWISE. Cut fold from selvage to selvage (A). Keeping right sides together, turn upper layer completely around so nap runs in the same direction as lower layer.



FOLD—Place edge indicated exactly along fold of fabric. NEVER cut on this line.

When pattern piece is shown like this...
 • Cut other pieces first, allowing enough fabric to cut this piece (A). Fold fabric and cut piece on fold, as shown (B).

★ Cut piece only once. Cut other pieces first, allowing enough fabric to cut this piece. Open fabric; cut piece on single layer.

Cut out all pieces along cutting line indicated for desired size using long, even scissor strokes, cutting notches outward.

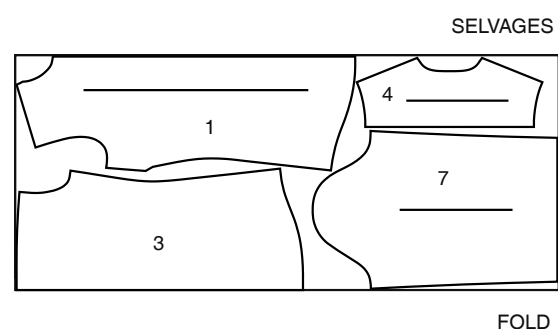
Transfer all markings and lines of construction before removing pattern tissue. (Fur Pile fabrics, transfer markings to wrong side.)

NOTE: Broken-line boxes (a! b! c!) in layouts represent pieces cut by measurements provided.

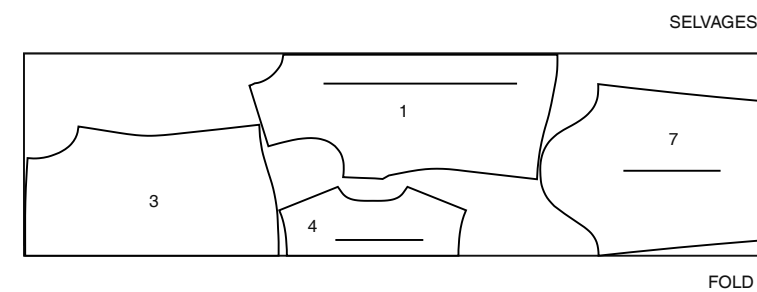
SHIRT A / CHEMISE A

PIECES 1 3 4 7

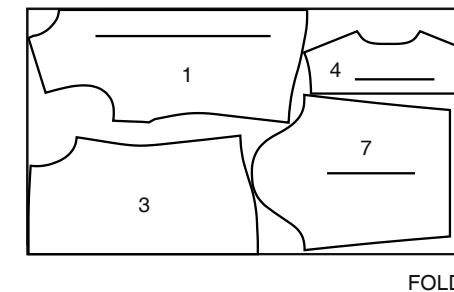
45" (115CM) *
 S/T 8 10



45" (115CM) *
 S/T 12 14 16 18 20 22



60" (150CM) *
 AS/TT

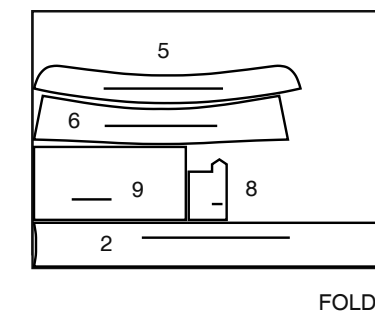


CONTRAST (PLACKET, COLLAR BAND, COLLAR, PLACKET (SLEEVE), CUFF)

CONTRASTE (PATTE DE FERMETURE, PIED DE COL, COL, PATTE DE FERMETURE (MANCHE), POIGNET)

PIECES 2 5 6 8 9

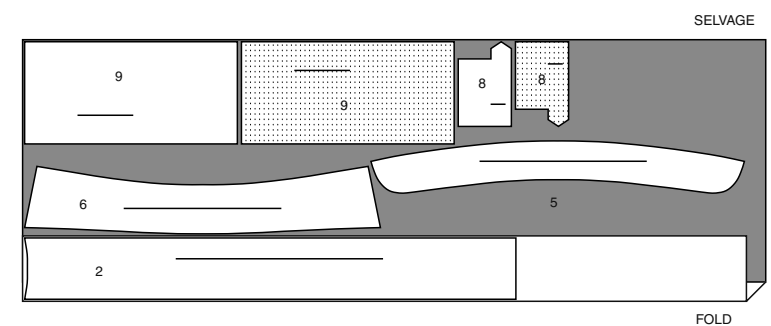
45 OR 60"
 (115CM OR 150CM) *
 AS/TT



INTERFACING A,B / ENTOILAGE A, B

PIECES 2 5 6 8 9

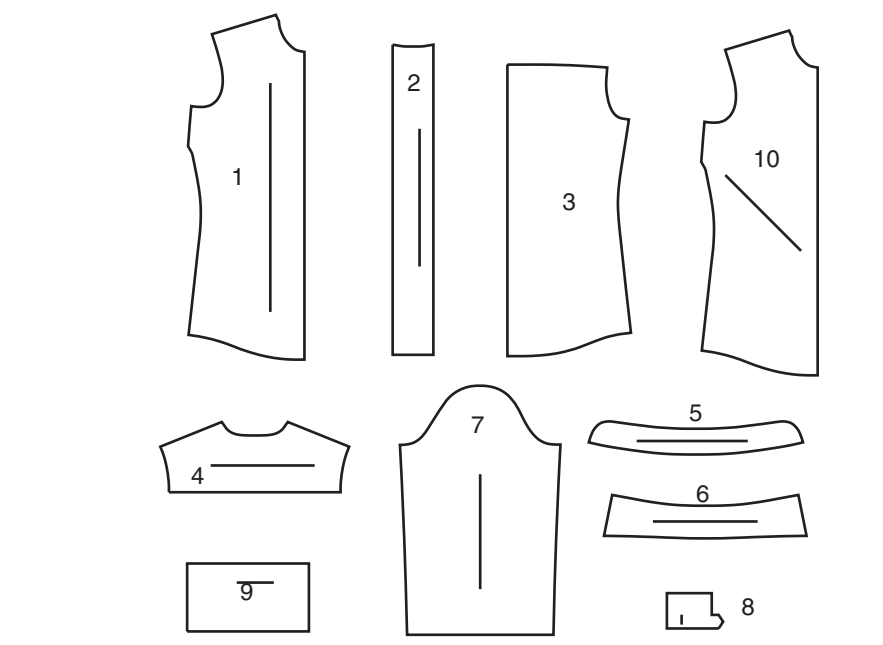
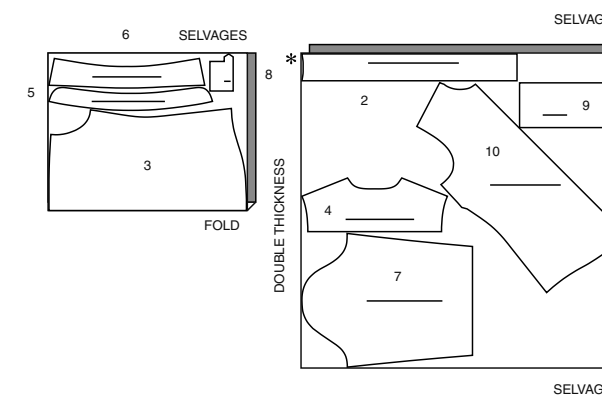
20" (51CM)
 AS/TT



SHIRT B / CHEMISE B

PIECES 2 3 4 5 6 7 8 9 10

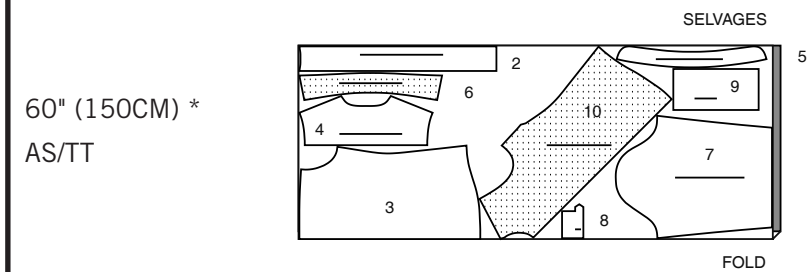
45" (115CM) *
 AS/TT



- 1 FRONT - A
- 2 PLACKET - A,B
- 3 BACK - A,B
- 4 YOKE BACK - A,B
- 5 COLLAR BAND - A,B
- 6 COLLAR - A,B
- 7 SLEEVE - A,B
- 8 PLACKET (SLEEVE) - A,B
- 9 CUFF - A,B
- 10 FRONT - B
- 1 DEVANT - A
- 2 PATTE DE FERMETURE - A, B
- 3 DOS - A, B
- 4 EMPÏÈCEMENT DOS - A, B
- 5 PIED DE COL - A, B
- 6 COL - A, B
- 7 MANCHE - A, B
- 8 PATTE DE FERMETURE (MANCHE) - A, B
- 9 POIGNET - A, B
- 10 DEVANT - B

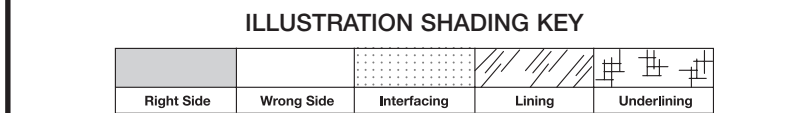
BODY MEASUREMENTS / MESURES DU CORPS

Sizes/Tailles	MISSES/JEUNE FEMME							
	8	10	12	14	16	18	20	22
Bust (ins)	31½	32½	34	36	38	40	42	44
Waist	24	25	26½	28	30	32	34	37
Hip	33½	34½	36	38	40	42	44	46
Bk. Wst Lgth.	15¾	16	16¼	16½	16¾	17	17¼	17½
T. poitrine (cm)	80	83	87	92	97	102	107	112
T. taille	61	64	67	71	76	81	87	94
T. hanches	85	88	92	97	102	107	112	117
Nuque à taille	40	40.5	41.5	42	42.5	43	44	44

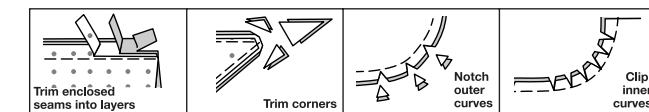


SEWING INFORMATION

5/8" (1.5cm) SEAM ALLOWANCES ARE INCLUDED, (unless otherwise indicated)



Press as you sew. Press seams flat, then press open, unless otherwise instructed. Clip seam allowances, where necessary, so they lay flat.



GLOSSARY

Sewing methods in **BOLD TYPE** have Sewing Tutorial Video available. Scan QR CODE to watch videos:

EASE/GATHER – See **Gathering**: “sewing two row gathers” video.

EDGESTITCH – See **Machine Stitches**: “how to sew an edgestitch” video.

FLAT DART – See **Darts**: “sewing flat dart” video.

NARROW HEM – See **Hems**: “sewing narrow hems” video.

SET IN SLEEVE – See **Armholes/Sleeves**: “sewing a set in sleeve” video.

STAYSTITCH – See **Machine Stitches**: “how to do stay stitching” video.

STITCH IN THE DITCH – See **Machine Stitches**: “how to stitch in the ditch” video.

TRIM SEAM – See **Seams**: “how to trim, clip and layer seams” video.

UNDERSTITCH- See “how to understitch” video.

SEWING TUTORIALS



Build your skills viewing short, easy-to-follow videos at simplicity.com/sewingtutorials

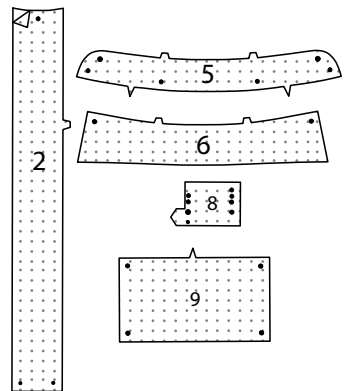
PATTERN PIECES WILL BE IDENTIFIED BY NUMBERS THE FIRST TIME THEY ARE USED.

STITCH 5/8" (1.5CM) SEAMS WITH RIGHT SIDES TOGETHER UNLESS OTHERWISE STATED.

SHIRT A, B

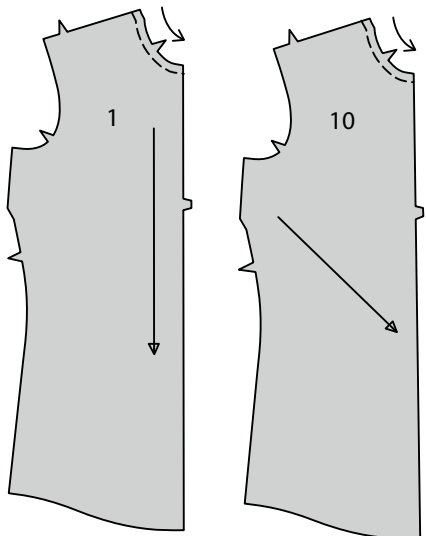
INTERFACING

1. Pin interfacing to **WRONG** side of **PLACKET (2)**, **COLLAR BAND (5)**, **COLLAR (6)**, **PLACKET (8)**, and **CUFF (9)**. Fuse in place following manufacturer's directions.

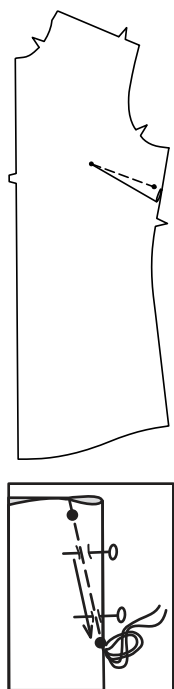


FRONT AND BACK

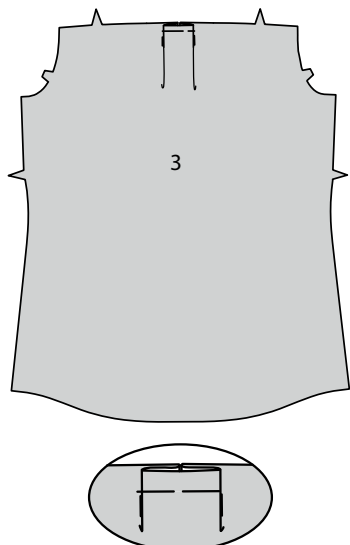
2. To **STAYSTITCH** neck edge of **FRONT (1)** or **FRONT (10)**, stitch 1/2" (1.3cm) from cut edge in direction of arrows. This stitching stays in permanently to prevent stretching on curved edges. (Shown only in the first illustration.)



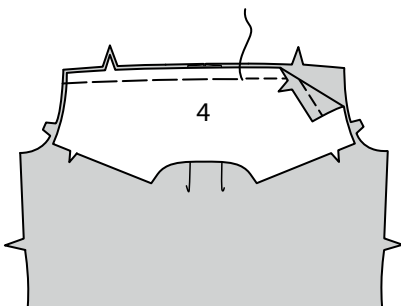
3. To make **FLAT DART** on front, with **RIGHT** sides together, fold the fabric through the center of the dart, bringing broken lines and small dots together. On **INSIDE**, place pins at **RIGHT** angles to the broken lines. Stitch the dart from wide end to point. Press the dart flat along the stitching to "blend" the stitches, then press dart toward hemline.



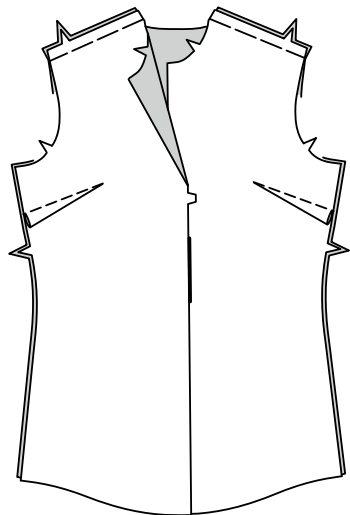
4. To make pleats on **BACK (3)**, on **OUTSIDE**, fold along solid lines. Bring folds to broken lines; pin. Baste across raw edge.



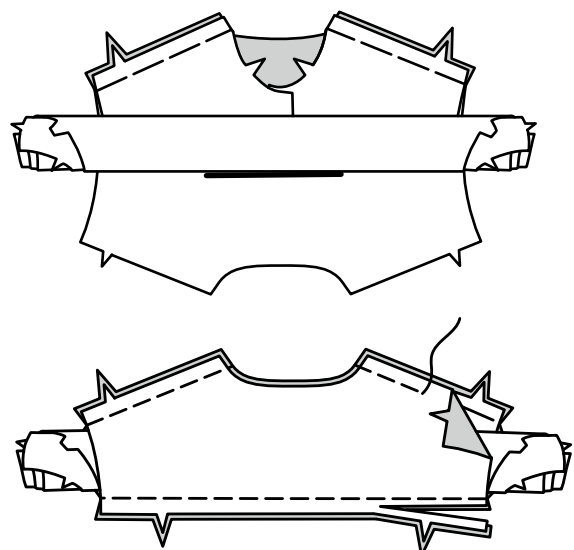
5. **STAYSTITCH** neck edge of **YOKE BACK (4)** sections. With **RIGHT** sides together and raw edges even, pin lower edge of yoke to upper edge of back, matching notches. Baste.



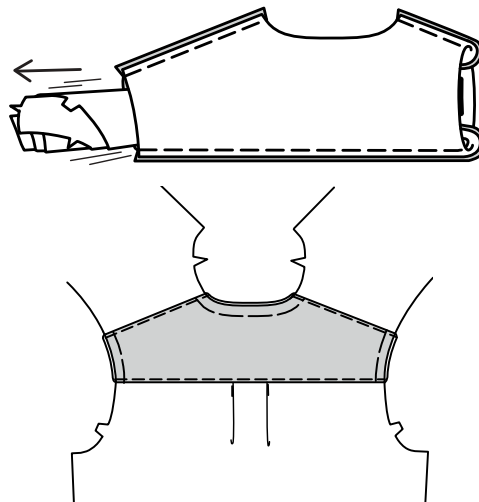
6. With right sides together and raw edges even, pin front to yoke at shoulder edges. Baste.



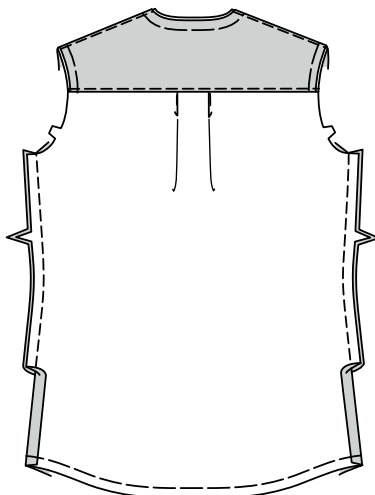
7. Roll front and back sections up clearing seamlines of yoke, as shown. With **RIGHT** sides together and raw edges even, pin yoke back facing to yoke, matching centers and notches. Stitch shoulder and lower edges, sandwiching the rolled-up shirt sections. **TRIM SEAM.**



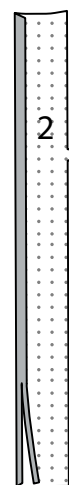
8. Pull shirt sections through yoke at armhole edges, turning shirt; press. Baste raw edges together. On **OUTSIDE**, **EDGESTITCH** yoke close to shoulder and lower seam.



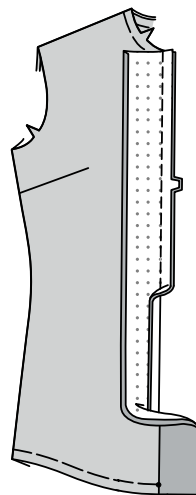
9. Stitch front to back at side edges. Machine-baste along 5/8" (1.5cm) hem allowance.



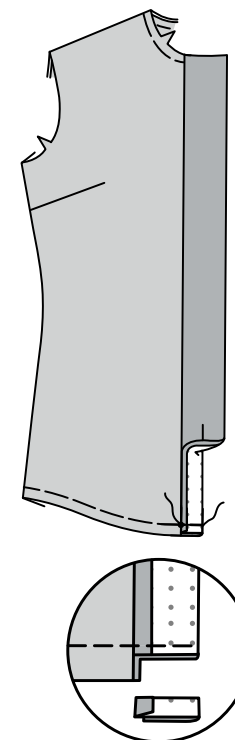
10. Press under a scant 5/8" (1.5cm) along unnotched edge of **PLACKET (2)**. Trim to 1/4" (6mm).



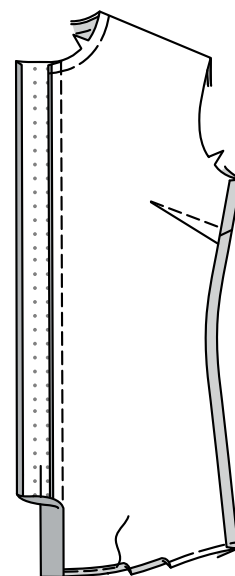
11. With **RIGHT** sides together and raw edges even, pin placket to front, matching small dots and notches. Stitch. Press seam toward placket, pressing placket out.



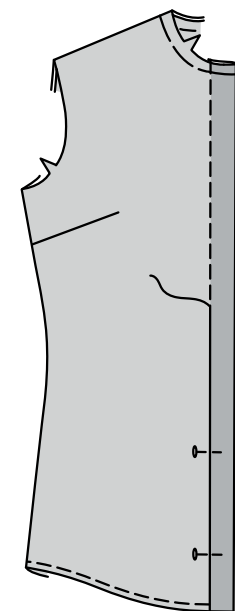
12. Turn lower end of placket facing to **OUTSIDE**, along foldline, matching small dots. Stitch across facing. Trim corner.



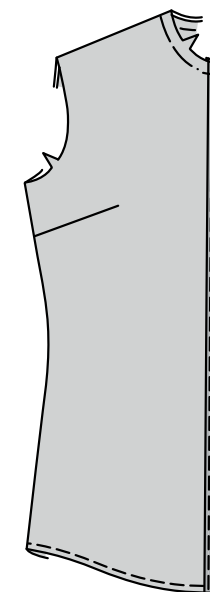
13. Turn facing to **INSIDE**; press, pressing up hem allowance along basting. To form **NARROW HEM**, tuck under raw edge to meet basting. Press. Stitch hem in place. Remove basting.



14. On **INSIDE**, pin pressed edge of facing over seam, placing pins on **OUTSIDE**. On **OUTSIDE**, **STITCH IN THE DITCH** of the seam, catching in pressed edge of facing on the **INSIDE**. Baste across upper edge.

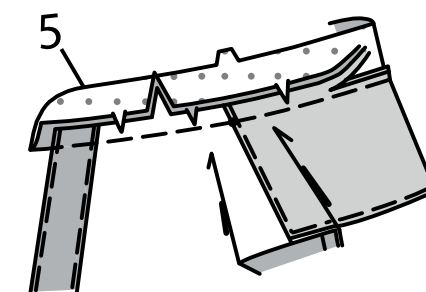


15. On **OUTSIDE**, **EDGESTITCH** placket close to seam, front, and lower edges.

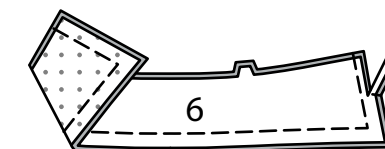


COLLAR BAND AND COLLAR

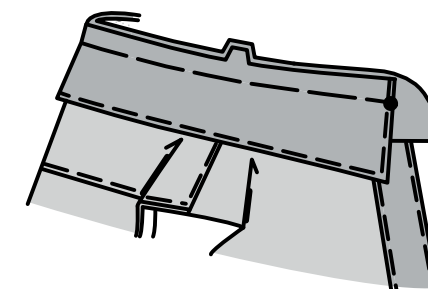
16. Clip neck edge of shirt to basting. With **RIGHT** sides together, pin single notched edge of **COLLAR BAND (5)** to neck edge, matching centers back and placing small dots at shoulder seams. (Collar band extends 5/8" (1.5cm) beyond front opening edges.) Stitch neck edge. **TRIM SEAM.** Press band out; press seam toward band.



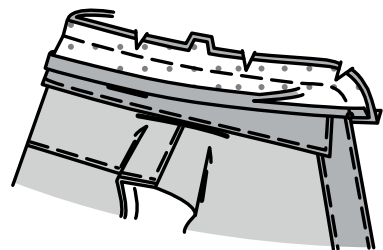
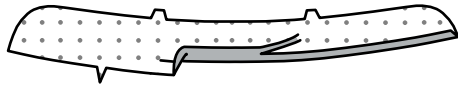
17. With **RIGHT** sides together and raw edges even, stitch **COLLAR (6)** to collar facing, leaving notched edges open. **TRIM SEAM.**



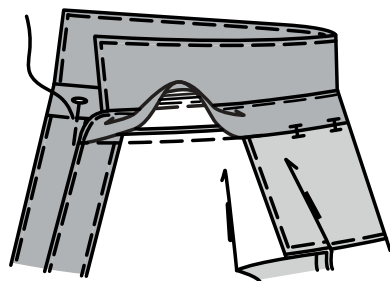
18. Turn collar; press. Machine-baste raw edges together. **EDGESTITCH** finished edges. With **RIGHT** sides together and raw edges even, pin collar (facing side) to collar band, matching centers back, double notches and large dots. Machine-baste.



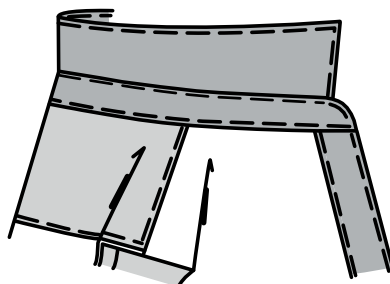
19. Press under a scant 5/8" (1.5cm) on single notched edge of collar band facing; trim to 1/4" (6mm). With RIGHT sides together, pin collar band facing to collar band (over collar), matching centers. Stitch front and double notched edge. **TRIM SEAM. UNDERSTITCH** facing.



20. Turn band facing to INSIDE; press. Pin pressed edge of facing over seam, placing pins on OUTSIDE. On OUTSIDE, **STITCH IN THE DITCH** of the seam, catching in pressed edge of collar facing on the INSIDE.

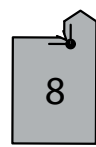


21. **EDGE-STITCH** close to edges of neckband, as shown.

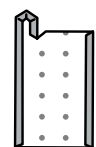


SLEEVE

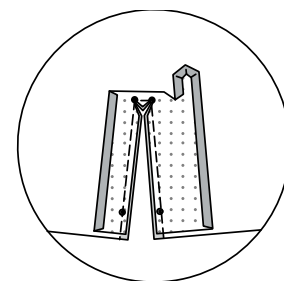
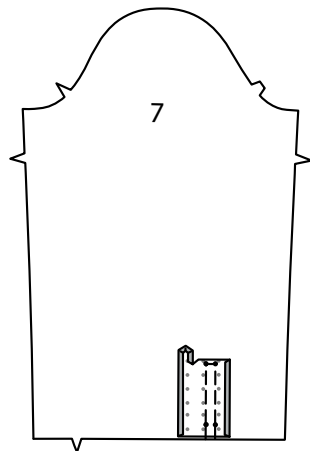
22. To reinforce corner of **PLACKET (8)** at the large dot, stitch along seamline for 3/8" (1cm) each side of the dot. Clip inner corner to large dot, as shown.



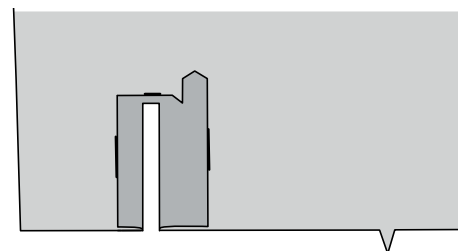
23. Turn in 1/4" (6mm) on side edges and upper end of placket, folding in fullness at corners. Press.



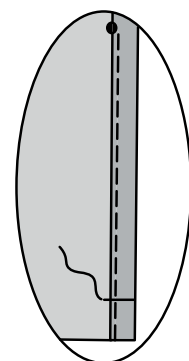
24. Pin RIGHT side of placket to WRONG side of **SLEEVE (7)**, matching stitching lines. Stitch along stitching lines, pivoting at small dots. Slash between stitching, clipping diagonally to small dots.



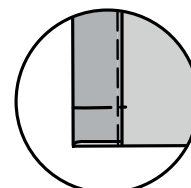
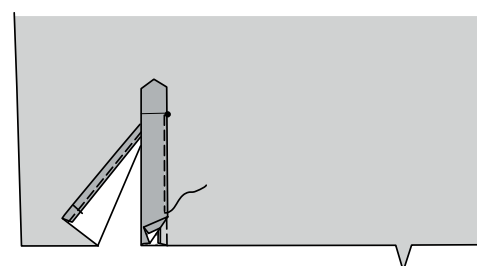
25. Turn placket to OUTSIDE. Press seams toward placket and triangular end up.



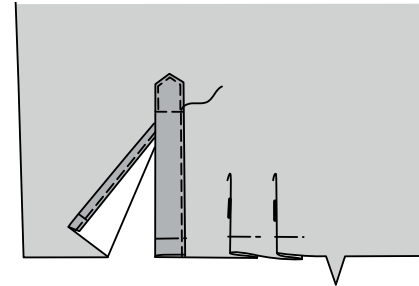
26. Fold narrower side of placket along foldline, placing pressed edge over seam. Stitch close to edge, from small dot to lower edge. Baste across lower edge.



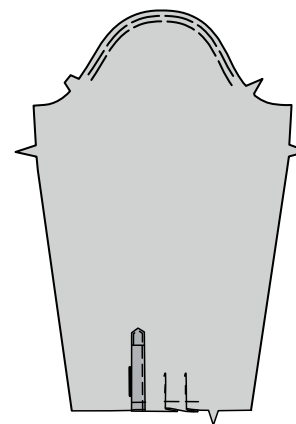
27. Fold remaining side of placket along foldline, placing pressed edge over seam. Stitch close to edge, from small dot to lower edge. Baste across lower edge.



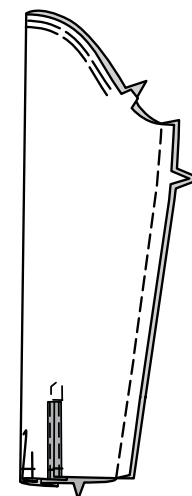
28. Pin upper edge of placket to sleeve. Stitch close to edges and along stitching line, as shown. To make pleats at lower edge of sleeve, on OUTSIDE, fold along solid lines. Bring folds to broken lines; pin. Baste across raw edge.



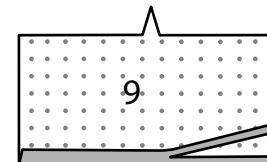
29. To **EASE** upper edge of sleeve between the notches, loosen needle tension slightly. On OUTSIDE, stitch 5/8" (1.5cm) from cut edge using a long stitch. Stitch again 1/4" (6mm) from the first stitching within the seam allowance.



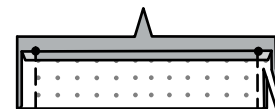
30. Stitch underarm edges of sleeve.



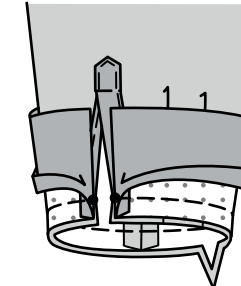
31. Press under a scant 5/8" (1.5cm) on unnotched edge of **CUFF (9)**. Trim to 1/4" (6mm).



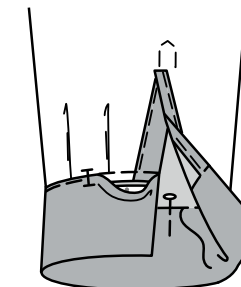
32. Fold cuff in half along foldline with RIGHT sides together. Stitch ends. **TRIM SEAM.**



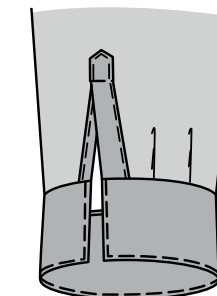
33. Turn cuff; press. Pin cuff to sleeve with RIGHT sides together, matching small dots and notches. Stitch, keeping pressed edge free. **TRIM SEAM.**



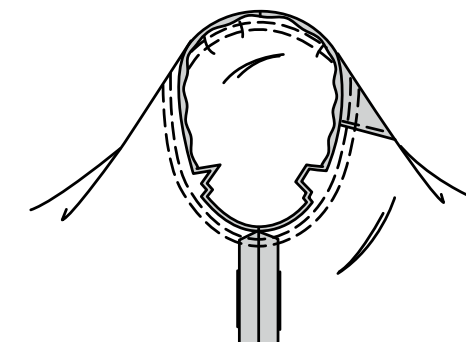
34. Press seam toward cuff, pressing cuff out. On INSIDE, pin pressed edge of facing over seam, placing pins on OUTSIDE. On OUTSIDE, **STITCH IN THE DITCH** of the seam, catching in pressed edge of facing on the INSIDE.



35. On OUTSIDE, **EDGE-STITCH** cuff close to finished edges.

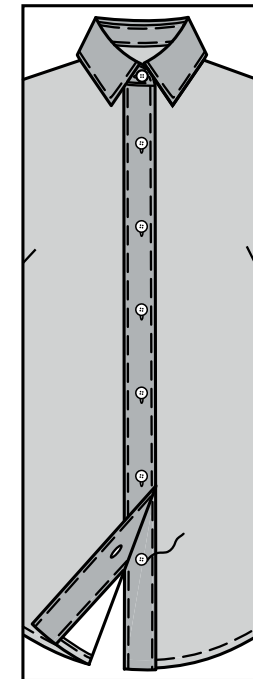


36. To **SET IN SLEEVE**, turn sleeve RIGHT side out. Hold shirt WRONG side out with armhole toward you. With RIGHT sides together, pin sleeve to armhole edge with center small dot at shoulder seam, matching underarm seams, notches and remaining small dots. Pull up ease stitches to fit. To distribute fullness evenly, slide fabric along bobbin threads until there are no puckers or tucks on the seam line. Baste. Stitch. Stitch again 1/8" (3mm) from first stitching. Trim seam below notches close to stitching. Press only the seam allowance, shrinking out fullness.

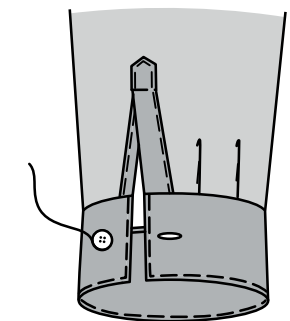


FINISHING

37. Make buttonholes on RIGHT front and collar band at markings. Lap RIGHT front over LEFT front, matching centers. Sew buttons under buttonholes.



38. Make buttonhole on cuff at marking. Sew button to cuff at small dot.



FRANÇAIS

PLANS DE COUPE

⊕ Indique: pointe de poitrine, ligne de taille, de hanches et/ou avantbras. Ces mesures sont basées sur la circonférence du vêtement fini. (Mesures du corps + Aisance confort + Aisance mode) Ajuster le patron si nécessaire.

Les lignes épaisses sont les LIGNES DE COUPE, cependant, des rentrés de 1.5cm sont compris, sauf si indiqué différemment. Voir EXPLICATIONS DE COUTURE pour largeur spécifiée des rentrés.

Choisir le(s) plan(s) de coupe selon modèle/largeur du tissu/taillé. Les plans de coupe indiquent la position approximative des pièces et peut légèrement varier selon la taille du patron.

Les plans de coupe sont établis pour tissu avec/sans sens. Pour tissu avec sens, pelucheux ou certains imprimés, utiliser un plan de coupe AVEC SENS. Les plans de coupe sont établis pour tissu avec/sans sens. Pour tissu avec sens, pelucheux ou certains imprimés, utiliser un plan de coupe AVEC SENS.

ENDROIT DU PATRON	ENVERS DU PATRON	ENDROIT DU TISSU	ENVERS DU TISSU

S/T = SIZE(S)/TAILLE(S)
 * = WITH NAP/AVEC SENS
S/L = SELVAGE(S)/LISIÈRE(S)
AS/TT = ALL SIZE(S)/TOUTES TAILLE(S)
 ** = WITHOUT NAP/SANS SENS
F/P = FOLD/PLIURE
CF/PT = CROSSWISE FOLD/PLIURE TRAME

Disposer le tissu selon le plan de coupe. Si ce dernier indique...

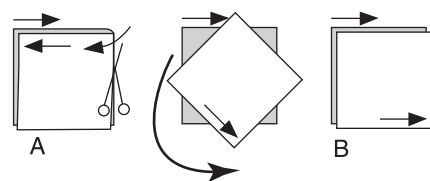
DROIT FIL—A placer sur le droit fil du tissu, parallèlement aux lisières ou au pli. Pour plan "avec sans," les flèches seront dirigées dans la même direction. (Pour fausse fourrure, placer la pointe de la flèche dans le sens descendant des poils.) →

SIMPLE EPAISSEUR—Placer l'endroit sur le dessus. (Pour fausse fourrure, placer le tissu l'endroit dessous.)

DOUBLE EPAISSEUR

AVEC PLIURE—Placer endroit contre endroit.

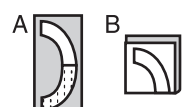
* **SANS PLIURE**—Plier le tissu en deux sur la TRAME, endroit contre endroit. Couper à la pliure, de lisière à lisière (A). Placer les 2 épaisseurs dans le même sens du tissu, endroit contre endroit (B).



PLIURE—Placer la ligne du patron exactement sur la pliure NE JAMAIS COUPER sur cette ligne.

Si la pièce se présente ainsi...

• Couper d'abord les autres pièces, réservant du tissu (A). Plier le tissu et couper la pièce sur la pliure, comme illustré (B).



★ Couper d'abord les autres pièces, réservant pour la pièce en question. Déplier le tissu et couper la pièce sur une seule épaisseur.

Couper régulièrement les pièces le long de la ligne de coupe indiquée pour la taille choisie, coupant les crans vers l'extérieur.

Marquer repères et lignes avant de retirer le patron. (Pour fausse fourrure, marquer sur l'envers du tissu.)

NOTE: Les parties encadrées avec des pointillées sur les plans de coupe (a! b! c!) représentent les pièces coupées d'après les mesures données.

EXPLICATIONS DE COUTURE

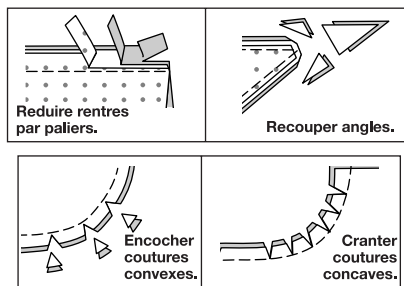
RENTRES DE COUTURE COMPRIS

Les rentrés sont tous de 1.5cm, sauf si indiqué différemment.

LEGENDE DES CROQUIS

Endroit	Envers	Entoilage
Doublure	Triplure	

Au fur et à mesure de l'assemblage, repasser les rentrés ensemble puis ouverts, sauf si contre indiqué. Pour aplatir les coutures, cranter les rentrés où nécessaire.



GLOSSAIRE

Les termes de couture imprimés en **CARACTÈRES GRAS** ont l'aide d'une Vidéo de Tutoriel de couture. Scanner le CODE QR pour regarder les vidéos:

SOUTENIR/FRONCER – reportez-vous à la vidéo Froncer : "coudre deux rangées de fronces".

PIQUER LE BORD – reportez-vous à la vidéo Points à la machine : "comment piquer le bord".

PINCE PLATE - reportez-vous à la vidéo Pincés : "coudre une pince plate".

OURLET ÉTROIT - reportez-vous à la vidéo Ourlets : "coudre des ourlets étroits".

MANCHE MONTÉE - reportez-vous à la vidéo Emmanchures/Manches : "coudre des manches montées".

PIQÛRE DE SOUTIEN - reportez-vous à la vidéo Points à la machine : "comment faire une piqûre de soutien".

PIQUER DANS LE SILLON - reportez-vous à la vidéo Points à la machine : "comment piquer dans le sillon".

COUPER LA COUTURE – reportez-vous à la vidéo Coutures : "comment couper, cranter et dégrader les coutures".

SOUS-PIQUER - reportez-vous à la vidéo comment faire une sous-piqûre.

TUTORIELS DE COUTURE



Développez vos compétences en regardant des vidéos courtes et faciles à suivre sur simplicity.com/sewingtutorials.

LES PIÈCES DU PATRON SERONT IDENTIFIÉES PAR DES NUMÉROS LA PREMIÈRE FOIS QU'ELLES SERONT UTILISÉES.

PIQUER DES COUTURES DE 1.5 CM ENDROIT CONTRE ENDROIT, SAUF INDIQUÉ DIFFÉREMMENT.

CHEMISE A, B

ENTOILAGE

1. Épingler l'entoilage sur l'ENVERS de la PATTE DE FERMETURE (2), du PIED DE COL (5), du COL (6), de la PATTE DE FERMETURE (8) et du POIGNET (9). Faire adhérer en place en suivant la notice d'utilisation.

DEVANT ET DOS

2. Pour faire une **PIQÛRE DE SOUTIEN** sur le bord de l'encolure du DEVANT (1) ou du DEVANT (10), piquer à 1.3 cm du bord coupé dans le sens des flèches. Cette piqûre reste de façon permanente et aide à empêcher que les bords arrondis se déforment. (Montrée seulement dans le premier croquis).

3. Pour faire une **PINCE PLATE** sur le devant, ENDROIT CONTRE ENDROIT, plier le tissu à travers le centre de la pince, en amenant les lignes pointillées et les petits cercles l'un sur l'autre. Sur l'ENVERS, placer les épingles PERPENDICULAIREMENT aux lignes pointillées. Piquer la pince de l'extrémité la plus large à la pointe. Presser la pince à plat le long de la piqûre pour "intégrer" les points, puis presser la pince vers la ligne d'ourlet.

4. Pour former les plis sur l'ENDROIT du DOS (3), plier le long des lignes continues. Amener les pliures vers les lignes pointillées ; épinglez. Bâter le bord non fini.

5. Faire une **PIQÛRE DE SOUTIEN** sur le bord de l'encolure des pièces de l'EMPIÈCEMENT DOS (4). ENDROIT CONTRE ENDROIT et ayant les bords non finis au même niveau, épinglez le bord inférieur de l'empiecement sur le bord supérieur du dos, en faisant coïncider les encoches. Bâter.

6. Endroit contre endroit et ayant les bords non finis au même niveau, épinglez le devant et l'empiecement sur les bords de l'épaule. Bâter.

7. Rouler les pièces du devant et dos vers le haut en dégagant les lignes de coutures de l'empiecement, comme illustré. ENDROIT CONTRE ENDROIT et ayant les bords non finis au même niveau, épinglez la parementure d'empiecement dos sur l'empiecement, en faisant coïncider les milieux et les encoches. Piquer les bords de l'épaule et inférieur, en prenant en sandwich les pièces de la chemise roulées vers le haut. **COUPER LA COUTURE.**

8. Tirer les pièces de la chemise à travers l'empiecement sur les bords de l'emmanchure, en retournant la chemise ; presser. Bâter ensemble les bords non finis. Sur l'ENDROIT, **PIQUER LE BORD** sur l'empiecement près de la couture d'épaule et inférieur.

9. Piquer le devant et le dos sur les bords du côté. Bâter à la machine le long de la valeur de couture d'ourlet de 1.5 cm.

10. Rentrer au fer à un peu moins de 1.5 cm le long du bord sans encoche de la PATTE DE FERMETURE (2). Recouper à 6 mm.

11. ENDROIT CONTRE ENDROIT et ayant les bords non finis au même niveau, épinglez la patte de fermeture sur le devant, en faisant coïncider les petits cercles et les encoches. Piquer. Presser la couture vers la patte en la pressant vers l'extérieur.

12. Retourner l'extrémité inférieure de la parementure de patte vers l'EXTÉRIEUR, le long de la ligne de pliure, en faisant coïncider les petits cercles. Piquer à travers la parementure. Biaiser le coin.

13. Retourner la parementure vers l'INTÉRIEUR ; presser, en relevant au fer la valeur de couture d'ourlet le long du bâti. Pour former un **OURLET ÉTROIT**, replier le bord non fini pour rejoindre le bâti. Presser. Piquer l'ourlet en place. Enlever le bâti.

14. Sur l'ENVERS, épinglez le bord pressé de la parementure par-dessus la couture, en plaçant les épingles sur l'ENDROIT. Sur l'ENDROIT, **PIQUEZ DANS LE SILLON** de la couture, en saisissant le bord pressé de la parementure sur l'ENVERS. Bâter à travers le bord supérieur.

15. Sur l'ENDROIT, **PIQUER LE BORD** de la patte de fermeture près des bords de la couture, du devant et inférieur.

PIED DE COL ET COL

16. Cranter le bord de l'encolure de la chemise vers le bâti. ENDROIT CONTRE ENDROIT, épinglez le bord à simple encoche du PIED DE COL (5) sur le bord de l'encolure, en faisant coïncider les milieux du dos et en plaçant les petits cercles sur les coutures d'épaule. (Le pied de col s'étend 1.5 cm au-delà des bords de l'ouverture du devant). Piquer le bord de l'encolure. **COUPER LA COUTURE.** Presser la bande vers l'extérieur et la couture vers la bande.

17. ENDROIT CONTRE ENDROIT et ayant les bords non finis au même niveau, piquer le COL (6) sur la parementure de col, en laissant les bords à encoche ouverts. **COUPER LA COUTURE.**

18. Retourner le col ; presser. Bâter ensemble à la machine les bords non finis. **PIQUER LE BORD** sur les bords finis. ENDROIT CONTRE ENDROIT et ayant les bords non finis au même niveau, épinglez le col (côté à parementure) sur le pied de col, en faisant coïncider les milieux du dos, les encoches doubles et les grands cercles. Bâter à la machine.

19. Rentrer au fer un peu moins de 1.5 cm sur le bord à simple encoche de la parementure de pied de col ; recouper à 6 mm. ENDROIT CONTRE ENDROIT, épinglez la parementure de pied de col sur le pied de col (par-dessus le col), en faisant coïncider les milieux. Piquer le bord du devant et à double encoche. **COUPER LA COUTURE. SOUS-PIQUER** la parementure.

20. Retourner la parementure de bande vers l'INTÉRIEUR ; presser. Épinglez le bord pressé de la parementure par-dessus la couture, en plaçant les épingles sur l'ENDROIT. Sur l'ENDROIT, **PIQUER DANS LE SILLON** de la couture, en saisissant le bord pressé de la parementure de col sur l'ENVERS.

21. **PIQUER LE BORD** près des bords du pied de col, comme illustré.

MANCHE

22. Pour renforcer le coin de la PATTE DE FERMETURE (8) sur le grand cercle, piquer le long de la ligne de couture sur 1 cm de chaque côté du cercle. Cranter le coin intérieur jusqu'au grand cercle, comme illustré.

23. Replier 6 mm sur les bords du côté et l'extrémité supérieure de la patte, en pliant l'ampleur sur les coins. Presser.

24. Épinglez l'ENDROIT de la patte sur l'ENVERS de la MANCHE (7), en faisant coïncider les lignes de piqûre. Piquer sur les lignes de piqûre, en pivotant aux petits cercles. Faire une entaille entre la piqûre, en crantant en diagonale jusqu'aux petits cercles.

25. Retourner la patte de fermeture vers l'EXTÉRIEUR. Presser les coutures vers la patte et l'extrémité triangulaire vers le haut.

26. Plier le côté plus étroit de la patte sur la ligne de pliure, en plaçant le bord pressé par-dessus la couture. Piquer près du bord, du petit cercle jusqu'au bord inférieur. Bâter le bord inférieur.

27. Plier le côté restant de la patte sur la ligne de pliure, en plaçant le bord pressé par-dessus la couture. Piquer près du bord, du petit cercle au bord inférieur. Bâter le bord inférieur.

28. Épinglez le bord supérieur de la patte sur la manche. Piquer près des bords et le long de la ligne de piqûre, comme illustré. Pour former des plis sur le bord inférieur de la manche, sur l'ENDROIT, plier le long des lignes continues. Amener les pliures vers les lignes pointillées ; épinglez. Bâter le bord non fini.

29. Pour **SOUTENIR** le bord supérieur de la manche entre les encoches, relâcher légèrement la tension de l'aiguille. Sur l'ENDROIT, piquer à 1.5 cm du bord coupé en utilisant un long point. Piquer de nouveau à 6 mm de la première piqûre à l'intérieur de la valeur de couture.

30. Piquer les bords du dessous de bras de la manche.

31. Rentrer au fer un peu moins de 1.5 cm sur le bord sans encoche du POIGNET (9). Recouper à 6 mm.

32. Plier le poignet en deux sur la ligne de pliure ENDROIT CONTRE ENDROIT. Piquer les extrémités. **COUPER LA COUTURE.**

33. Retourner le poignet ; presser. Épinglez le poignet sur la manche ENDROIT CONTRE ENDROIT, en faisant coïncider les petits cercles et les encoches. Piquer, en maintenant le bord pressé libre. **COUPER LA COUTURE.**

34. Presser la couture vers le poignet, en pressant le poignet vers l'extérieur. Sur l'ENVERS, épinglez le bord pressé de la parementure par-dessus la couture, en plaçant les épingles sur l'ENDROIT. Sur l'ENDROIT, **PIQUER DANS LE SILLON** de la couture, en saisissant le bord pressé de la parementure sur l'ENVERS.

35. Sur l'ENDROIT, **PIQUER LE BORD** sur le poignet près des bords finis.

36. Pour **MONTER LA MANCHE**, retourner la manche à l'ENDROIT. Tenir la chemise à l'ENVERS avec l'emmanchure vers vous. ENDROIT CONTRE ENDROIT, épinglez la manche sur le bord de l'emmanchure avec le petit cercle du milieu sur la couture d'épaule, en faisant coïncider les coutures de dessous de bras, les encoches et les petits cercles restants. Tirez sur le faufil pour ajuster. Pour distribuer l'ampleur également, glisser le tissu le long des fils canette jusqu'à ce qu'il n'y ait ni fronces ni faux plis sur la ligne de couture. Bâter. Piquer, puis piquer à 3 mm de la première piqûre. Égaliser la couture au-dessous des encoches près de la piqûre. Ne pressez que la valeur de couture, en rétrécissant l'ampleur.

FINITION

37. Faire les boutonnières sur les marques du devant DROIT et du pied de col. Superposer le devant DROIT au devant GAUCHE, en faisant coïncider les milieux. Coudre les boutons sous les boutonnières.

38. Faire la boutonnière sur la marque du poignet. Coudre le bouton sur le petit cercle du poignet.