

STOFFSCHNITTEILE

Bezeichnet Brustumfang, Taillenumfang, Hüftumfang und/oder Bizeps. Die Maße beziehen sich auf den Umfang des fertigen Kleidungsstücks (Körpermaße + Tragekomfort + Designkomfort). Passen Sie das Schnittmuster bei Bedarf an.

Die gezeigten Linien sind SCHNITTLINIEN, jedoch sind Nahtzugaben von 1.5 cm inbegriffen, sofern nicht anders angegeben. Siehe NÄHANLEITUNGEN für Nahtzugaben.

Suchen Sie das/die Zuschneideplan (-e) nach Kleidungsstück/Modell, Stoffbreite und Größe. Die Zuschneidepläne zeigen die ungefähre Position der Schnittmusterstücke; die Position kann je nach Schnittmustergröße leicht variieren.

Alle Zuschneidepläne sind für Stoffe mit oder ohne Strichrichtung, sofern nicht anders angegeben. Für Stoffe mit Strichrichtung, Flor, Schattierung oder einseitigem Design verwenden Sie das Zuschneidepläne MIT STRICHRICHTUNG.

RECHTE MUSTERSEITE	LINKE MUSTERSEITE	RECHTE STOFFSEITE	LINKE STOFFSEITE

G = GRÖSSE
AG = ALLE GRÖSSEN
* = MIT STRICHRICHTUNG
** = OHNE STRICHRICHTUNG
SELVAGE(S) WEBKANTE(N)
FOLD = STOFFBRUCH
SINGLE THINKNESS = EINZELNE DICKE
DOUBLE THINKNESS = DOPPELTE DICKE
CROSSWISE FOLD = QUERFALTE

Positionieren Sie den Stoff wie auf dem Layout angegeben. Wenn das Layout zeigt...

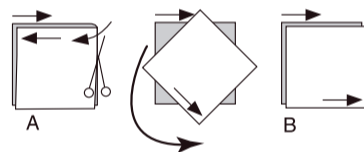
FADENLAUF: Legen Sie die Linie auf den geraden Fadenlauf des Stoffes und halten Sie sie parallel zur Webkante oder zum Falz. Beim Layout "mit Strichrichtung" sollten die Pfeile in dieselbe Richtung zeigen. (Bei Stoffen mit Pelzflor zeigen die Pfeile in Richtung des Flors).

EINZELNE DICKE - Legen Sie den Stoff mit der rechten Seite nach oben. (Bei Webpelzstoffen wird der Flor nach unten gelegt.)

DOPPELTE DICKE

MIT STOFFBRUCH - Legen Sie den Stoff mit der rechten Seite nach oben.

* **OHNE STOFFBRUCH** - Legen Sie den Stoff rechts auf rechts und falten Sie ihn kreuzweise. Schneiden Sie den Falz von Webkante zu Webkante ein (A). Halten Sie die rechten Seiten zusammen und drehen Sie die obere Lage vollständig um, so dass der Flor in dieselbe Richtung wie die untere Lage verläuft.



STOFFBRUCH - Legen Sie die angegebene Kante genau entlang der Falz des Stoffes. Schneiden Sie NIEMALS an dieser Linie. Wenn das Schnittmusterstück so dargestellt ist...

● Schneiden Sie zuerst die anderen Teile zu und lassen Sie dabei genügend Stoff für dieses Teil übrig (A). Falten Sie den Stoff und schneiden Sie das Stück wie gezeigt am Stoffbruch zu (B).



★ Schneiden Sie das Stück nur einmal zu. Schneiden Sie zuerst die anderen Teile zu, so dass genügend Stoff für dieses Teil vorhanden ist. Öffnen Sie den Stoff; schneiden Sie das Teil auf einer einzigen Lage zu.

Schneiden Sie alle Teile entlang der für die gewünschte Größe angegebenen Schnittlinie mit langen, gleichmäßigen Scherenstrichen aus, wobei die Kerben nach außen zeigen.

Übertragen Sie alle Markierungen und Konstruktionslinien, bevor Sie das Schnittmustergerüst entfernen. (Bei Pelzflor-Stoffen übertragen Sie die Markierungen auf die linke Seite).

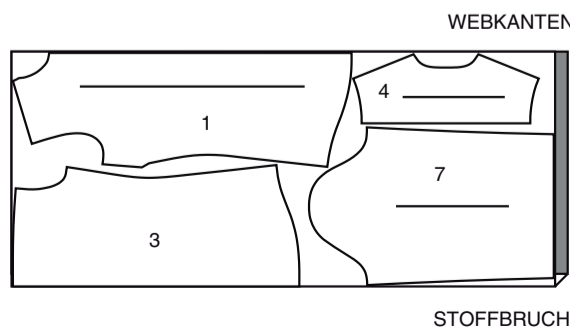
HINWEIS: Die gestrichelten Kästchen (a! b! c!) in den Zuschneidepläne stellen die Teile dar, die nach den angegebenen Maßen zugeschnitten werden.

HEMD A

TEILE 1 3 4 7

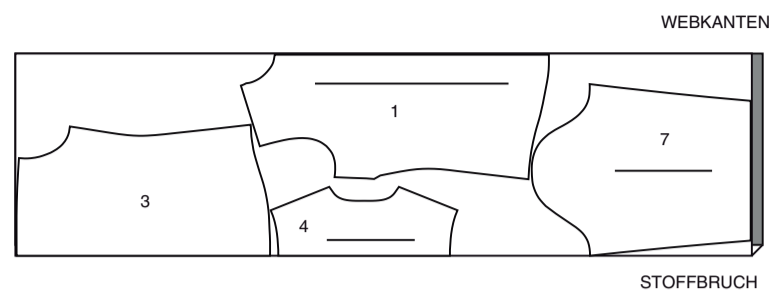
115CM *

G 8 10



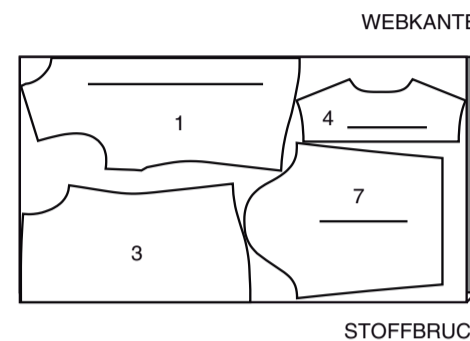
115CM *

G 12 14 16 18 20 22



150CM *

AG

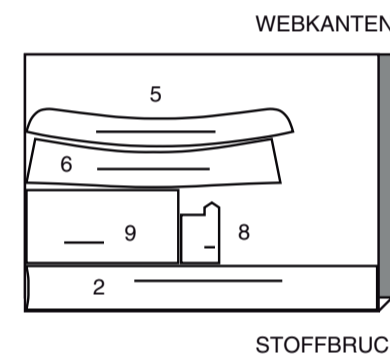


KONTRAST (KNOPFLEISTE, KRAGENBAND, KRAGEN, KNOPFLEISTE (ÄRMEL), MANSCHETTE)

TEILE 2 5 6 8 9

115CM ODER 150CM *

AG

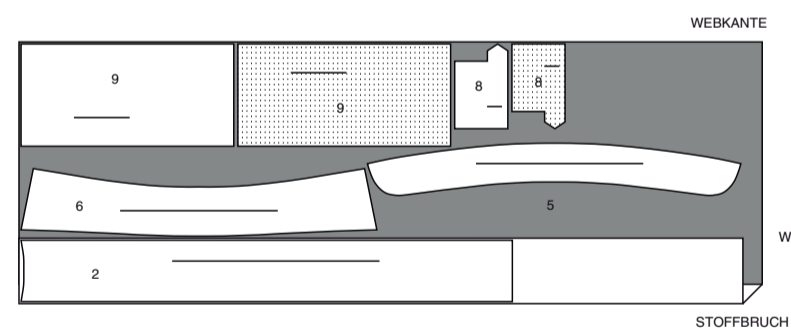


EINLAGE A, B

TEILE 2 5 6 8 9

51CM

AG

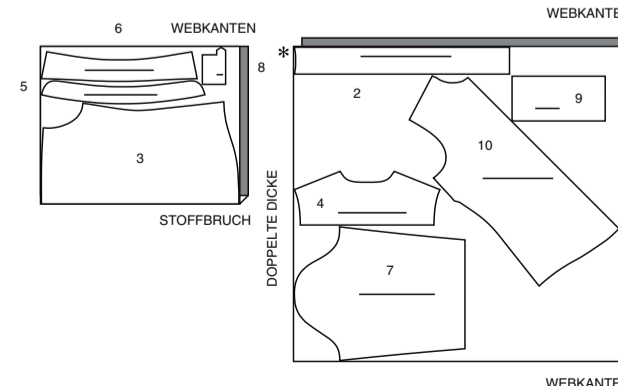


HEMD B

TEILE 2 3 4 5 6 7 8 9 10

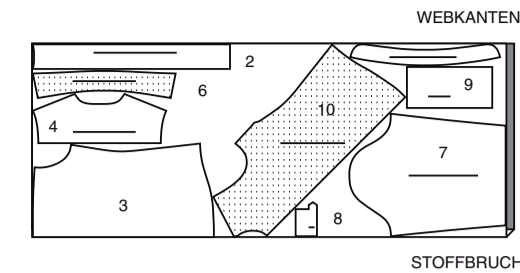
115CM *

AG



150CM *

AG



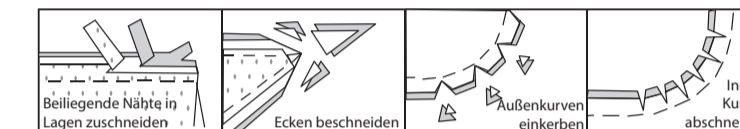
NÄHANGABEN

1.5 cm NAHTZUGABEN SIND INBEGRIFFEN, (sofern nicht anders angegeben).

GRAFIK

rechte Seite	linke Seite	Einlage	Futter	Innenfutter

Bügeln Sie beim Nähen. Nähte flach bügeln, dann aufbügeln, sofern nicht anders angegeben. Schneiden Sie die Nahtzugaben ein, wo nötig, damit sie flach liegen.



GLOSSAR

Für Nähmethoden in FETT gedruckter Schrift ist ein Video mit Nähanleitung verfügbar. Scannen Sie den QR CODE, um die Videos anzusehen:

EINHALTEN/EINREIHEN– siehe Kräuseln: Video "Zweireihige Kräuseln nähen".

KNAPPKANTIG STEPPEN– siehe Maschinenstiche: Video "Wie man knappkantig steppt".

FLACHER ABNÄHER– siehe Abnäher: Video "Flache Abnäher nähen".

SCHMALER SAUM– siehe Säume: Video "Schmale Säume nähen".

ÄRMEL EINSETZEN - siehe Ärmel/Ärmel: Video "Eingesetzter Ärmel einnähen".

FESTSTEBBEN– siehe Maschinenstiche: Video "Wie man einen Steppstich macht".

IN DER RILLE NÄHEN - siehe Maschinenstiche: Video "Wie man in der Rille näht".

NAHT BESCHNEIDEN - siehe Nähte: Video "Wie man Nähte beschneidet, einschneidet und schichtet".

NÄHTUTORIALS



Erweitern Sie Ihre Fähigkeiten durch kurze, leicht verständliche Videos unter simplicity.com/sewingtutorials.

DIE SCHNITTEILE WERDEN BEI DER ERSTEN VERWENDUNG DURCH NUMMERN GEKENNZEICHNET.

NÄHEN SIE DIE 1.5 CM NÄHTE RECHTS AUF RECHTS, SOFERN NICHT ANDERS ANGEBOGEN.

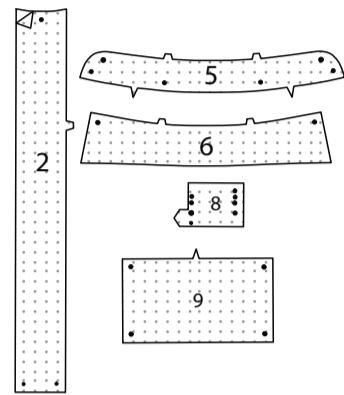
KÖRPERGRÖSSE

Größen	MISSES							
	8	10	12	14	16	18	20	22
Oberweite (cm)	80	83	87	92	97	102	107	112
Taillenweite	61	64	67	71	76	81	87	94
Hüftweite	85	88	92	97	102	107	112	117
rückw. Tailllänge	40	40.5	41.5	42	42.5	43	44	44

HEMD A, B

EINLAGE

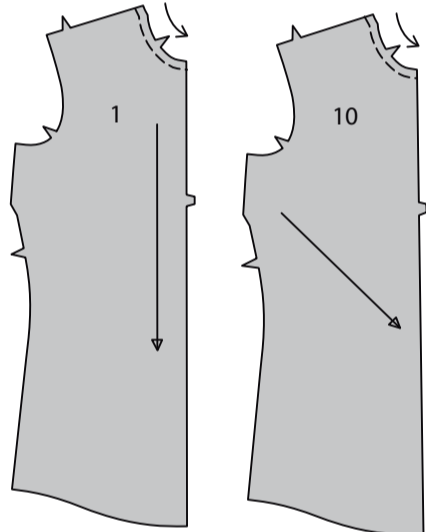
Stecken Sie die Einlage auf der LINKEN Seite von KNOPFLEISTE (2), KRAGENBAND (5), KRAGEN (6), KNOPFLEISTE (8) und MANSCHETTE (9). Bügeln Sie sie gemäß den Anweisungen des Herstellers fest.



VORDER- UND RÜCKENTEIL

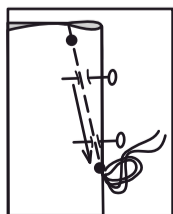
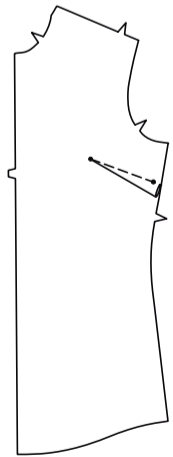
Um die Halskante des VORDERTEILS (1) oder VORDERTEILS (10) FESTZUSTEPPEN, nähen Sie 1.3 cm von der Schnittkante entfernt in Richtung der Pfeile. Diese Naht verbleibt dauerhaft, um ein Dehnen an gebogenen Kanten zu verhindern.

(Wird nur in der ersten Abbildung gezeigt.)

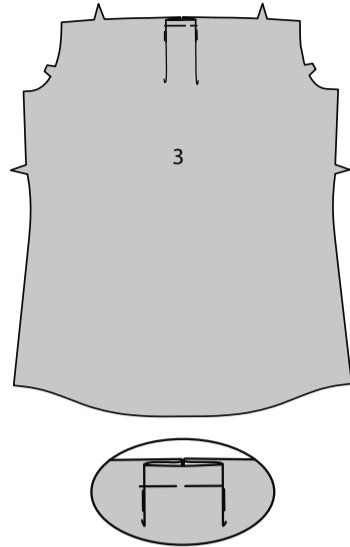


Für den FLACHEN ABNÄHER auf das Vorderteil falten Sie den Stoff RECHTS AUF RECHTS durch die Mitte des Abnäher und bringen dabei gestrichelte Linien und die kleinen Punkte zusammen.

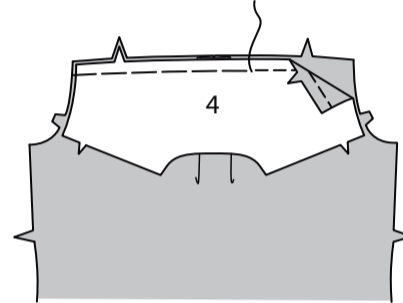
Platzieren Sie auf der INNENSEITE Stecknadeln im RECHTEN Winkel zu den gestrichelten Linien. Nähen Sie den Abnäher vom breiten Ende bis zur Spitze. Bügeln Sie den Abnäher entlang der Naht flach, um die Stiche zu "verblenden", und bügeln Sie dann den Abnäher dann in Richtung Saum.



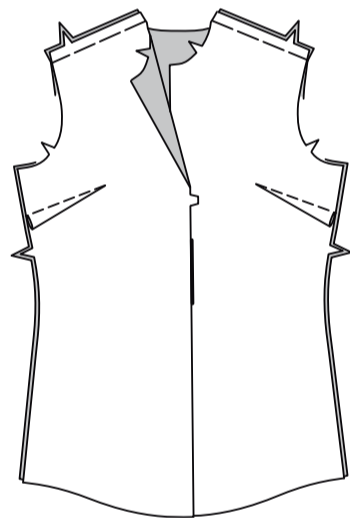
Für die Falten auf dem RÜCKENTEIL (3) falten Sie auf der AUSSENSEITE entlang den durchgezogenen Linien. Bringen Sie die Falten zu den gestrichelten Linien; stecken Sie sie fest. Heften Sie über die Schnittkante.



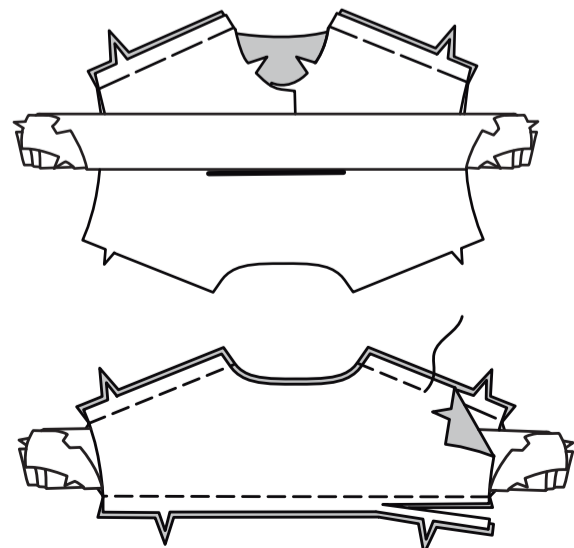
STEPPEN Sie die Halsausschnittkante der RÜCKW. PASSE (4) **FEST**. Stecken Sie die untere Kante der Passe **RECHTS AUF RECHTS** an die obere Kante des Rückenteils, wobei die Kerben übereinstimmen und die Schnittkanten gerade sind. Heften.



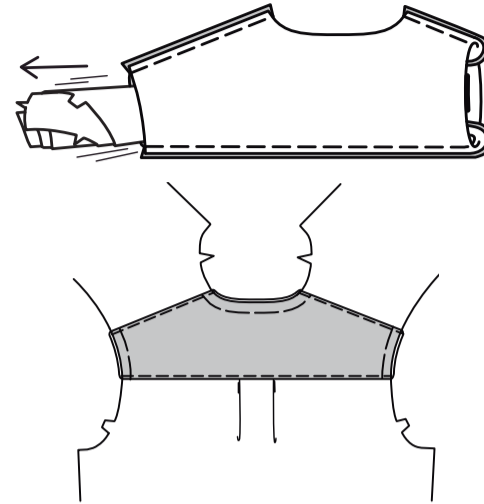
Stecken Sie **RECHTS AUF RECHTS** das Vorderteil an den Schulterkanten auf die Passe, wobei die Schnittkanten gerade sind. Heften.



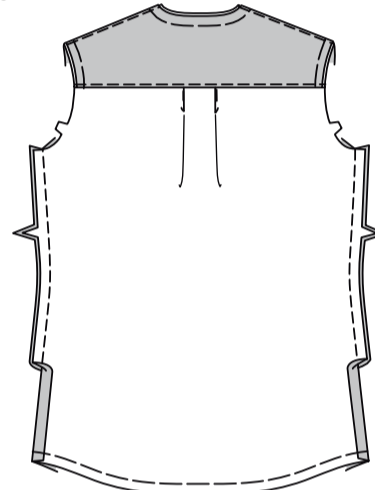
Rollen Sie die Vorder- und Rückenteile wie gezeigt auf, wobei Sie die Nahtlinien der Passe freilegen. Stecken Sie die Besatz der rückw. Passe **RECHTS AUF RECHTS** auf die Passe, sodass die Schnittkanten gerade sind und die Mitten und Kerben übereinstimmen. Nähen Sie die Schulter- und Unterkanten und legen Sie dabei die aufgerollten Hemdteile aufeinander. **BESCHNEIDEN SIE DIE NAHT.**



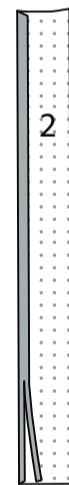
Ziehen Sie die Hemdteile an den Armlochkanten durch die Passe und wenden Sie das Hemd; bügeln Sie. Heften Sie die Schnittkanten zusammen. **STEPPEN** Sie auf der AUSSENSEITE die Passe dicht an der Schulter und der unteren Naht **KNAPPKANTIG**.



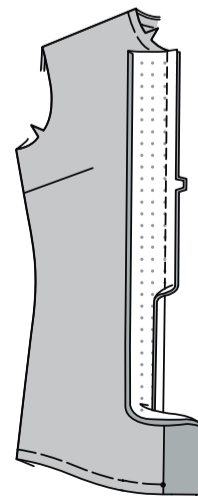
Nähen Sie das Vorderteil an den Seitenkanten auf das Rückenteil. Heften Sie mit der Maschine entlang der 1.5 cm Saumzugabe.



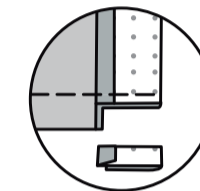
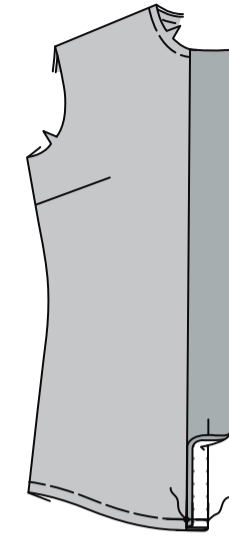
Bügeln Sie knapp 1.5 cm entlang der nicht eingekerbten Kante der KNOPFLEISTE (2). Beschneiden Sie auf 6 mm.



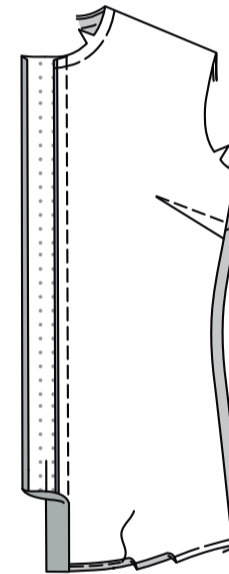
Stecken Sie die Knopfleiste **RECHTS AUF RECHTS** auf das Vorderteil, wobei die kleinen Punkte und Kerben übereinstimmen. Nähen Sie. Bügeln Sie die Naht zur Knopfleiste hin und drücken Sie die Knopfleiste nach außen.



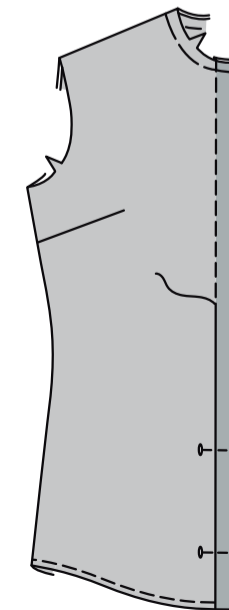
Drehen Sie das untere Ende des Besatzes der Knopfleiste nach AUSSEN, entlang der Falllinie, wobei die kleinen Punkte übereinstimmen. Nähen Sie über den Besatz. Beschneiden Sie die Ecke.



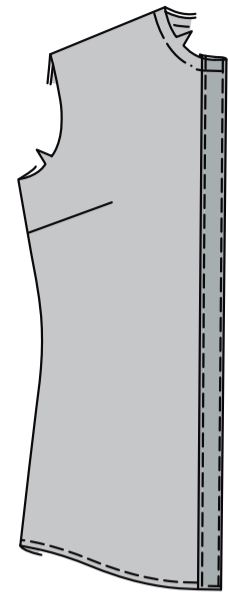
Wenden Sie den Besatz nach INNEN; bügeln Sie ihn und bügeln Sie die Saumzugabe entlang der Heftnaht nach oben. Um einen **SCHMALEN SAUM** zu formen, stecken Sie unter die Schnittkante, so dass sie auf die Heftnaht trifft. Bügeln Sie. Nähen Sie den Saum fest. Entfernen Sie die Heftung.



Stecken Sie auf der INNENSEITE die gebügelte Kante des Besatzes über die Naht und platzieren Sie die Stecknadeln auf der AUSSENSEITE. Auf der AUSSENSEITE **IN DER RILLE** der Naht **NÄHEN**, dabei die gebügelte Kante des Besatzes auf der INNENSEITE einrasten lassen. Heften Sie über die Oberkante.



STEPPEN Sie auf der AUSSENSEITE die Knopfleiste dicht an der Naht, an der Vorder- und Unterkante **KNAPPKANTIG**.

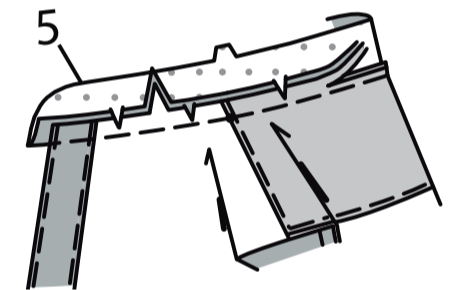


NACKENBAND UND KRAGEN

Schneiden Sie die Halskante des Hemdes an der Heftnaht ein.

Stecken Sie die einfache eingekerbte Kante des KRAGENBANDES (5) **RECHTS AUF RECHTS** an die Halskante, wobei die hinteren Mitten übereinstimmen und setzen Sie die kleinen Punkte an die Schulernähte. (Das Kragenband reicht 1.5 cm über die vorderen Öffnungskanten hinaus.) Nähen Sie die Halskante. **BESCHNEIDEN SIE DIE NAHT.**

Bügeln Sie das Band nach außen; bügeln Sie die Naht zum Band hin.

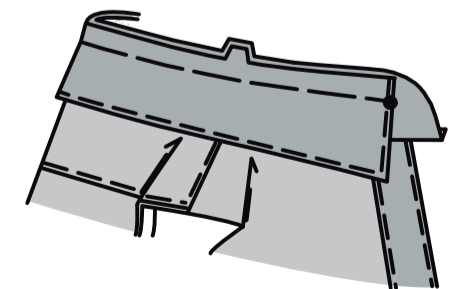


Nähen Sie **RECHTS AUF RECHTS** den KRAGEN (6) an den Kragenbesatz, lassen Sie dabei die eingekerbten Kanten offen, sodass die Schnittkanten gerade sind. **BESCHNEIDEN SIE DIE NAHT.**

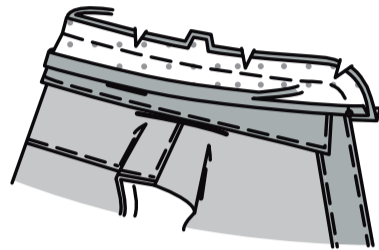
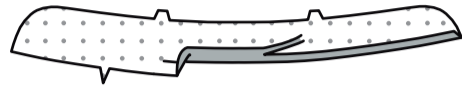


Wenden Sie den Kragen; bügeln Sie. Heften Sie die Schnittkanten maschinell zusammen. **STEPPEN** Sie die fertigen Kanten **KNAPPKANTIG**.

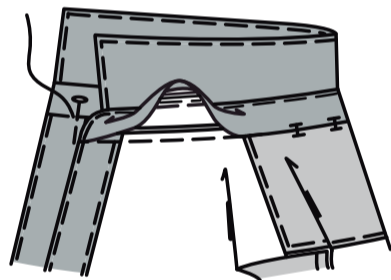
Stecken Sie den Kragen (Besatzseite) auf das Kragenband **RECHTS AUF RECHTS**, wobei die hinteren Mitten, die Doppelkerben und die großen Punkte übereinstimmen und die Schnittkanten gerade sind. Heften Sie mit der Maschine.



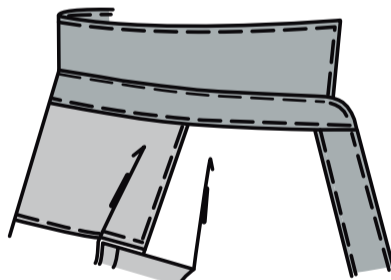
Bügeln Sie knapp 1.5 cm an der einfachen eingekerbten Kante des Kragenbandes ein; beschneiden Sie auf 6 mm. Stecken Sie den Besatz des Kragenbandes auf das Kragenband (über den Kragen) **RECHTS AUF RECHTS**, wobei die Mitten übereinstimmen. Nähen Sie das Vorderteil und die doppelt gekerbte Kante. **BESCHNEIDEN SIE DIE NAHT.** **STEPHEN** Sie den Besatz **UNTER**.



Wenden Sie den Bandbesatz nach **INNEN**; bügeln Sie. Stecken Sie die gebügelte Besatzkante über die Naht und platzieren Sie die Stecknadeln auf der **AUSSENSEITE**. **NÄHEN** Sie auf der **AUSSENSEITE IN DER RILLE** der Naht, wobei die gebügelte Kante des Kragenbesatzes auf der **INNENSEITE** mitgefasst wird.



STEPHEN Sie dicht an den Kanten des Nackenbandes **KNAPPKANTIG**, wie gezeigt.

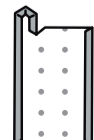


ÄRMEL

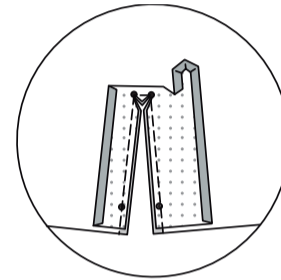
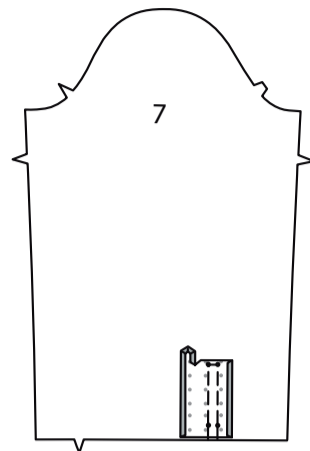
Um die Ecke der **KNOPFLEISTE** (8) am großen Punkt zu verstärken, nähen Sie entlang der Nahtlinie 1 cm auf jeder Seite des Punktes. Schneiden Sie die innere Ecke zum großen Punkt ein, wie gezeigt.



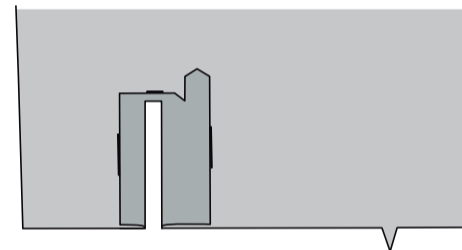
Drehen Sie 6 mm an den Seitenkanten und am oberen Ende der Knopfleiste ein, falten Sie die Fülle an den Ecken ein. Bügeln Sie.



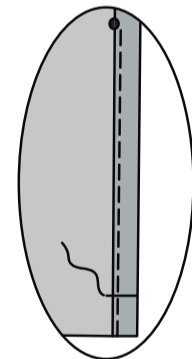
Stecken Sie die **RECHTE** Seite der Knopfleiste auf die **LINKE** Seite des **ÄRMELS** (7), sodass die Nahtlinien übereinstimmen. Nähen Sie entlang der Nahtlinien, dabei drehen Sie an den kleinen Punkten. Schlitzten Sie zwischen den Nähten ein und schneiden Sie diagonal zu den kleinen Punkten ein.



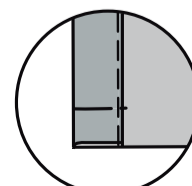
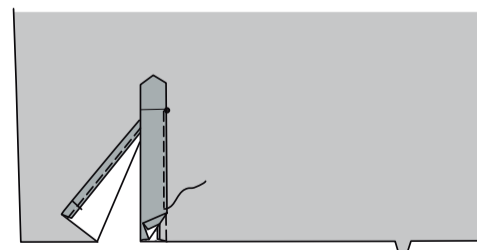
Wenden Sie die Blende nach **AUSSEN**. Bügeln Sie die Nähte zur Blende hin und das dreieckige Ende nach oben.



Falten Sie die schmale Seite der Knopfleiste entlang der Falllinie und legen Sie die gebügelte Kante über die Naht. Nähen Sie dicht an der Kante, vom kleinen Punkt bis zur Unterkante. Heften Sie über die Unterkante.

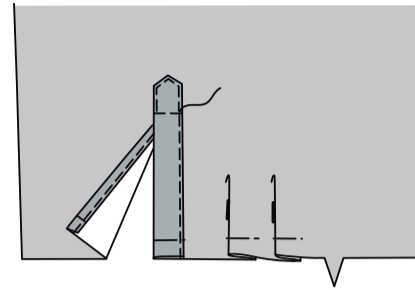


Falten Sie die verbleibende Seite der Leiste entlang der Falllinie, legen Sie die gebügelte Kante über die Naht. Nähen Sie dicht an der Kante, vom kleinen Punkt bis zur Unterkante. Heften Sie über die Unterkante.

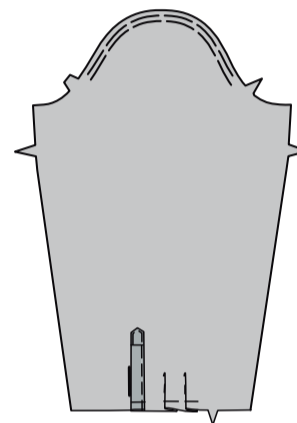


Stecken Sie die Oberkante der Knopfleiste auf den Ärmel. Nähen Sie dicht an den Kanten und entlang der Nahtlinie, wie gezeigt.

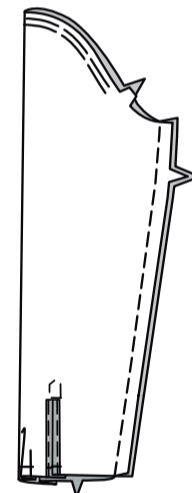
Um Falten an der unteren Kante des Ärmels zu machen, falten Sie auf der **AUSSENSEITE** entlang der durchgezogenen Linien. Bringen Sie die Falten zu den gestrichelten Linien; stecken Sie sie fest. Heften Sie über die Schnittkante.



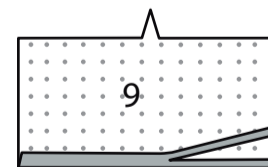
Um die obere Kante des Ärmels **EINZUHALTEN**, lockern Sie die Nadelspannung leicht. Nähen Sie auf der **AUSSENSEITE** 1.5 cm von der Schnittkante entfernt mit einem langen Stich. Nähen Sie innerhalb der Nahtzugabe noch einmal 6 mm von der ersten Naht entfernt.



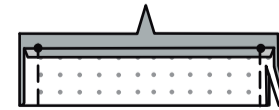
Nähen Sie die Unterarmkanten des Ärmels.



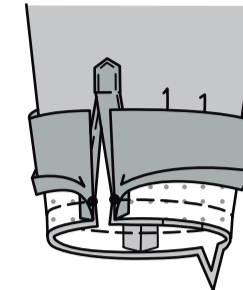
Bügeln Sie knapp 1.5 cm an der nicht eingekerbten Kante von **MANSCHETTE** (9). Beschneiden Sie auf 6 mm.



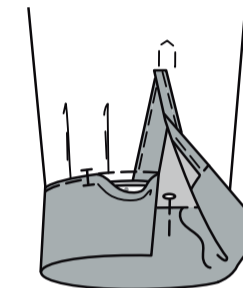
Falten Sie die Manschette entlang der Falllinie **RECHTS AUF RECHTS**. Nähen Sie die Enden. **BESCHNEIDEN SIE DIE NAHT.**



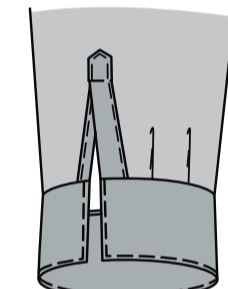
Wenden Sie die Manschette; bügeln Sie. Stecken Sie die Manschette auf den Ärmel **RECHTS AUF RECHTS**, wobei die Kerben und die kleinen Punkte übereinstimmen. Nähen Sie, halten Sie dabei die gebügelte Kante frei. **BESCHNEIDEN SIE DIE NAHT.**



Bügeln Sie die Naht in Richtung Manschette und drücken Sie die Manschette nach außen. Stecken Sie auf der **INNENSEITE** die gebügelte Kante des Besatzes über die Naht und platzieren Sie die Stecknadeln auf der **AUSSENSEITE**. Auf der **AUSSENSEITE IN DER RILLE** der Naht **NÄHEN**, dabei die gebügelte Kante des Besatzes auf der **INNENSEITE** einrasten lassen.



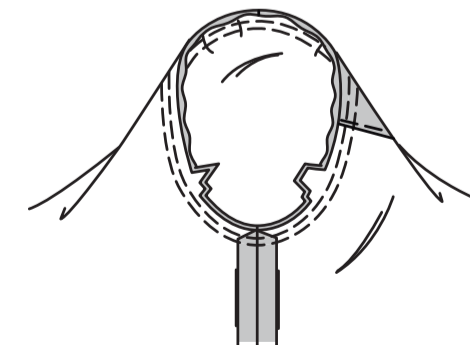
STEPHEN Sie auf der **AUSSENSEITE** die Manschette dicht an den fertigen Kanten **KNAPPKANTIG**.



ZUM EINSETZEN DES ÄRMELS drehen Sie den Ärmel auf die **RECHTE** Seite nach außen.

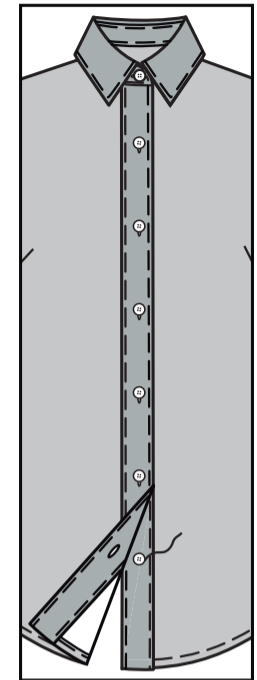
Halten Sie das Hemd mit der **LINKEN** Seite nach außen und dem Armloch zu Ihnen hin. Stecken Sie den Ärmel mit dem mittleren kleinen Punkt an der Schulternaht **RECHTS AUF RECHTS** an die Armlochkante, passend zu den Unterarmnähten, Kerben und den restlichen kleinen Punkten. Ziehen Sie die Kräuselnähte nach oben, damit sie anpassen.

Um die Mehrweite gleichmäßig zu verteilen, schieben Sie den Stoff an den Unterfäden entlang, bis keine Falten mehr auf der Nahtlinie zu sehen sind. Heften. Nähen Sie. Nähen Sie erneut 3 mm von der ersten Naht entfernt. Beschneiden Sie die Naht unterhalb der Kerben dicht an der Naht. Bügeln Sie nur die Nahtzugabe, schrumpfen Sie die Mehrweite heraus.



ABSCHLUSS

Bringen Sie Knopflöcher im **RECHTEN** Vorderteil und im Kragenband an den Markierungen an. Lappen Sie das **RECHTE** Vorderteil über das **LINKE** Vorderteil, wobei die Mitten übereinstimmen. Nähen Sie die Knöpfe unter den Knopflöchern.



Machen Sie ein Knopfloch in der Manschette an der Markierung. Nähen Sie den Knopf an die Manschette am kleinen Punkt.

