

- 1 RECHTES VORDERTEIL - A,B
- 2 LINKES VORDERTEIL - A,B
- 3 RECHTES RÜCKENTEIL - A,B
- 4 LINKES RÜCKENTEIL - A,B
- 5 VORD. BESATZ - A,B
- 6 RÜCKW. BESATZ A,B
- 7 ÄRMEL - A
- 8 ÄRMELVORDERTEIL - B
- 9 ÄRMELRÜCKENTEIL - B
- 10 VORDERTEIL - C
- 11 RÜCKENTEIL - C
- 12 FÜHRUNG FÜR VERSTÄRKUNGSTEIL - C

KÖRPERGRÖSSE										
MISSES										
Größen	8	10	12	14	16	18	20	22	24	26
Oberweite (cm)	80	83	87	92	97	102	107	112	117	122
Taillenweite	61	64	67	71	76	81	87	94	97	104
Hüftweite	85	88	92	97	102	107	112	117	122	127
rückw. Tailllänge	40	40.5	41.5	42	42.5	43	44	44	45	46

STOFFSCHNITTEILE

Bezeichnet Brustumfang, Taillenumfang, Hüftumfang und/oder Bizeps. Die Maße beziehen sich auf den Umfang des fertigen Kleidungsstücks (Körpermaße + Tragekomfort + Designkomfort). Passen Sie das Schnittmuster bei Bedarf an.

Die gezeigten Linien sind SCHNITTLINIEN, jedoch sind Nahtzugaben von 1.5 cm inbegriffen, sofern nicht anders angegeben. Siehe NÄHANLEITUNGEN für Nahtzugaben.

Suchen Sie das/die Zuschneideplan (-e) nach Kleidungsstück/Modell, Stoffbreite und Größe. Die Zuschneidepläne zeigen die ungefähre Position der Schnittmuster Teile; die Position kann je nach Schnittmustergröße leicht variieren.

Alle Zuschneidepläne sind für Stoffe mit oder ohne Strichrichtung, sofern nicht anders angegeben. Für Stoffe mit Strichrichtung, Flor, Schattierung oder einseitigem Design verwenden Sie das Zuschneidepläne MIT STRICHRICHTUNG.

RECHTE MUSTERSEITE	LINKE MUSTERSEITE	RECHTE STOFFSEITE	LINKE STOFFSEITE

G = GRÖSSE
AG = ALLE GRÖSSEN
* = MIT STRICHRICHTUNG
** = OHNE STRICHRICHTUNG
SELVAGE(S) WEBKANTE(N)
FOLD = STOFFBRUCH
SINGLE THINKNESS = EINZELNE DICKE
DOUBLE THINKNESS = DOPPELTE DICKE
CROSSWISE FOLD = QUERFALTE

Positionieren Sie den Stoff wie auf dem Layout angegeben. Wenn das Layout zeigt...

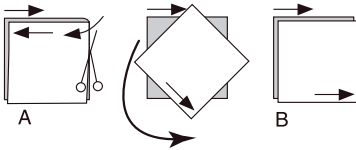
FADENLAUF: Legen Sie die Linie auf den geraden Fadenlauf des Stoffes und halten Sie sie parallel zur Webkante oder zum Falz. Beim Layout "mit Strichrichtung" sollten die Pfeile in dieselbe Richtung zeigen. (Bei Stoffen mit Pelzflor zeigen die Pfeile in Richtung des Flors).

EINZELNE DICKE - Legen Sie den Stoff mit der rechten Seite nach oben. (Bei Webpelzstoffen wird der Flor nach unten gelegt.)

DOPPELTE DICKE

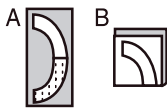
MIT STOFFBRUCH - Legen Sie den Stoff mit der rechten Seite nach oben.

OHNE STOFFBRUCH - Legen Sie den Stoff rechts auf rechts und falten Sie ihn kreuzweise. Schneiden Sie den Falz von Webkante zu Webkante ein (A). Halten Sie die rechten Seiten zusammen und drehen Sie die obere Lage vollständig um, so dass der Flor in dieselbe Richtung wie die untere Lage verläuft.



STOFFBRUCH - Legen Sie die angegebene Kante genau entlang der Falz des Stoffes. Schneiden Sie NIEMALS an dieser Linie. Wenn das Schnittmusterteil so dargestellt ist...

● Schneiden Sie zuerst die anderen Teile zu und lassen Sie dabei genügend Stoff für dieses Teil übrig (A). Falten Sie den Stoff und schneiden Sie das Stück wie gezeigt am Stoffbruch zu (B).



★ Schneiden Sie das Stück nur einmal zu. Schneiden Sie zuerst die anderen Teile zu, so dass genügend Stoff für dieses Teil vorhanden ist. Öffnen Sie den Stoff; schneiden Sie das Teil auf einer einzigen Lage zu.

Schneiden Sie alle Teile entlang der für die gewünschte Größe angegebenen Schnittlinie mit langen, gleichmäßigen Scherenstrichen aus, wobei die Kerben nach außen zeigen.

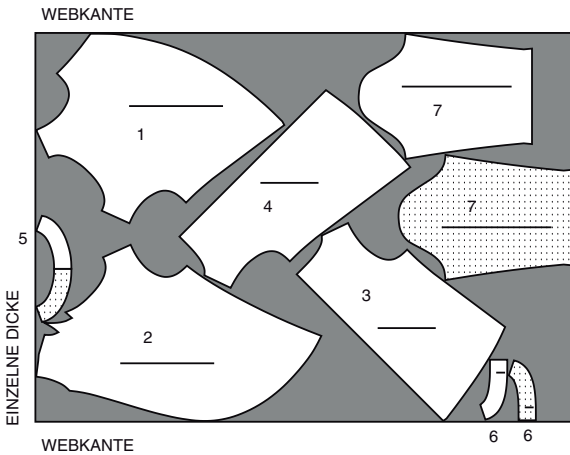
Übertragen Sie alle Markierungen und Konstruktionslinien, bevor Sie das Schnittmuster-gewebe entfernen. (Bei Pelzflor-Stoffen übertragen Sie die Markierungen auf die linke Seite).

HINWEIS: Die gestrichelten Kästchen (a! b! c!) in den Zuschneidepläne stellen die Teile dar, die nach den angegebenen Maßen zugeschnitten werden.

TUNIKA A

TEILE: 1 2 3 4 5 6 7

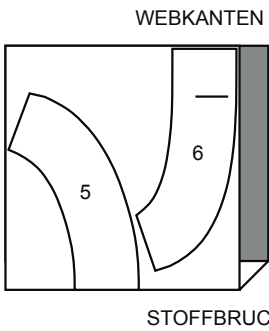
150 cm
AG



EINLAGE A, B

TEILE: 5 6

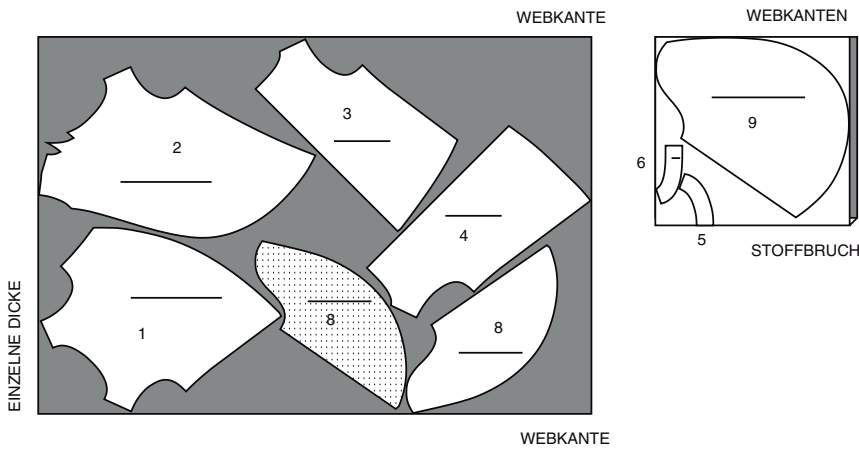
51 cm
AG



TUNIKA B

TEILE: 1 2 3 4 5 6 8 9

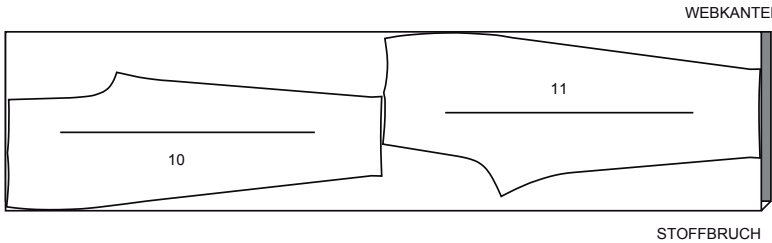
150 cm
AG



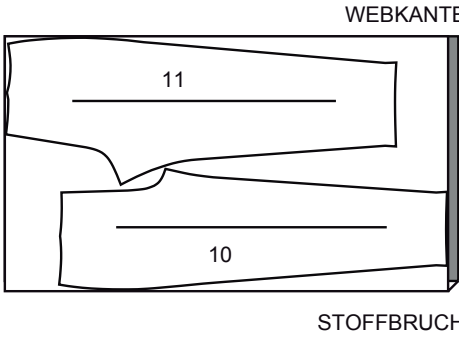
HOSE C

TEILE: 10 11

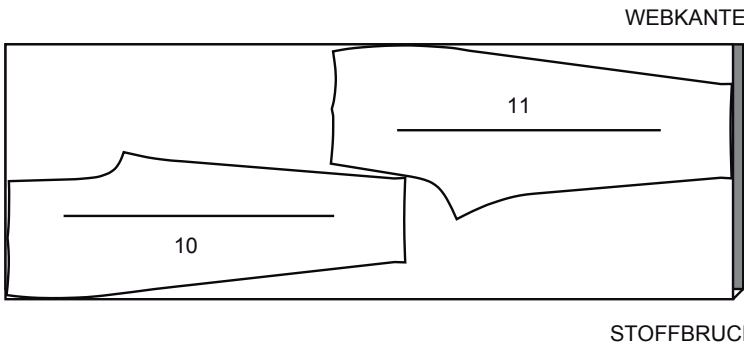
115 cm
AG



150 cm
G
8 10 12 14 16



150 cm
G
18 20 22 24 26



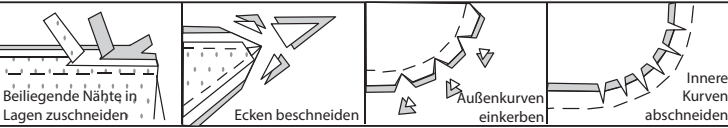
NÄHANGABEN

1.5 cm NAHTZUGABEN SIND INBEGRIFFEN,
(sofern nicht anders angegeben).

GRAFIK

rechte Seite	linke Seite	Einlage	Futter	Innenfutter

Bügeln Sie beim Nähen. Nähte flach bügeln, dann aufbügeln, sofern nicht anders angegeben. Schneiden Sie die Nahtzugaben ein, wo nötig, damit sie flach liegen.



GLOSSAR

Für Nähmethoden in FETT gedruckter Schrift ist ein Video mit Nähanleitung verfügbar. Scannen Sie den QR CODE, um die Videos anzusehen:

BABY SCHMALER SAUM- Siehe Video über einen schmalen Baby-saum.

ABNÄHER - Siehe Video zum Nähen von flachen Abnähern.

EINHALTEN/EINREIHEN - siehe Video zum Nähen von zweireihigen Kräuseln.

KNAPPKANTIG STEPPEN- Siehe Video zum knappkantig steppen.

UNSIHTBARER REISSVERSCHLUSS - Siehe Video zum Nähen eines unsichtbaren Reißverschlusses.

SÄUMEN- Nadel durch eine gefaltete Kante schieben, dann einen Faden des darunter liegenden Stoffes aufnehmen.

FESTSTEPHEN - Siehe Video um einen Steppstich fest zu machen.

ABSTEPHEN- siehe Video zum Absteppen.

UNTERSTEPHEN- siehe Video zum Untersteppen.

VERSÄÜBERN - Siehe Video um die Nahtzugaben zu versäubern.

NÄHTUTORIALS

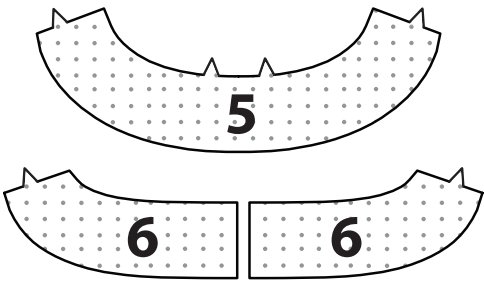


Erweitern Sie Ihre Fähigkeiten durch kurze, leicht verständliche Videos unter [simplicity.com/sewingtutorials](https://www.simplicity.com/sewingtutorials).

TUNIKA A, B

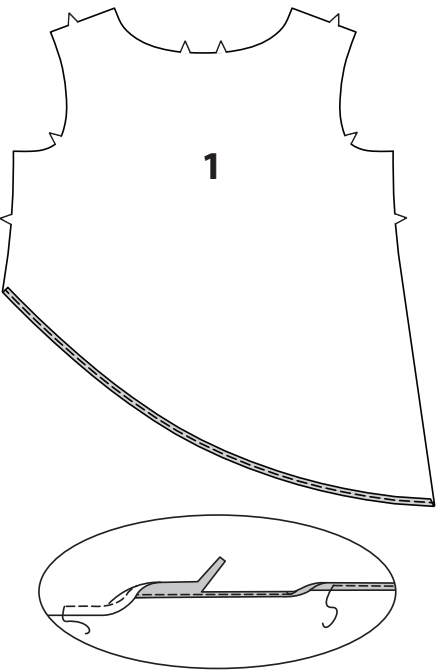
EINLAGE

Stecken Sie die EINLAGE auf die linke Seite jedes passenden STOFFABSCHNITTES. Bügeln Sie gemäß den Anweisungen des Herstellers.

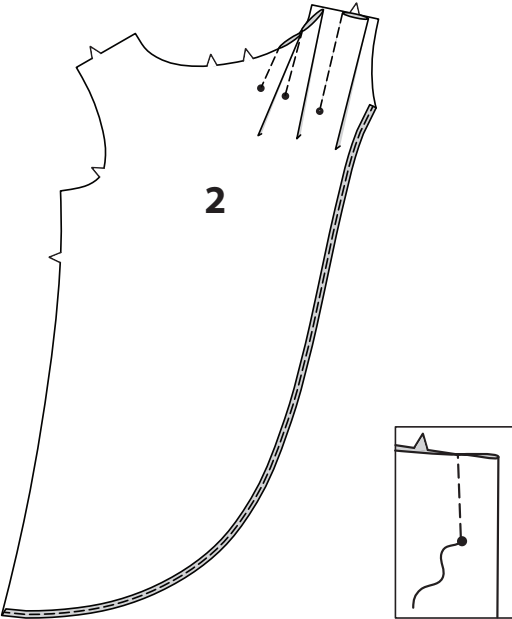


VORDER- UND RÜCKENTEIL

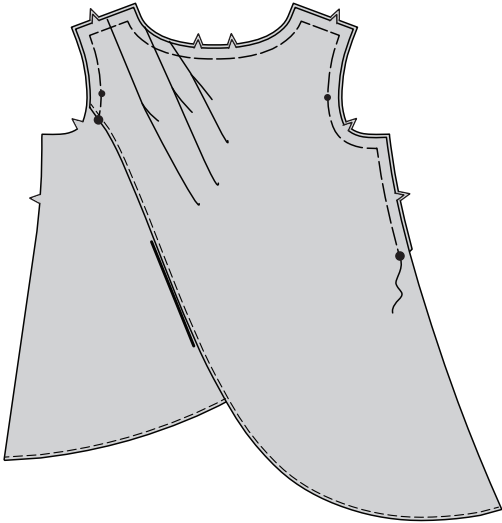
Um einen **BABY SCHMALEN SAUM** auf die untere Kante des RECHTEN VORDERTEILS (1) zu machen, bügeln Sie unter 6 mm. Nähen Sie dicht an der gebügelten Kante. Beschneiden Sie neben der Naht. Bügeln Sie unter 3 mm. Nähen Sie fest.



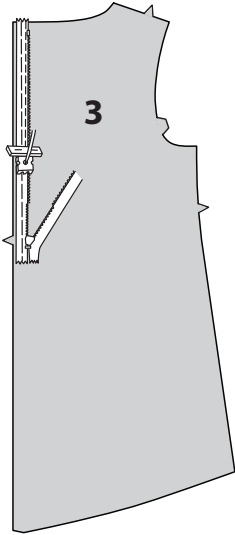
Für die Falten im LINKEN VORDERTEIL (2) bringen Sie die gestrichelten Linien zusammen, wobei die kleinen Punkte übereinstimmen. Nähen Sie die Falten und enden Sie am kleinen Punkt. Bügeln Sie die Falten zur Seite hin. Machen Sie einen **BABY SCHMALEN SAUM** an der Unterkante des LINKEN Vorderteils.



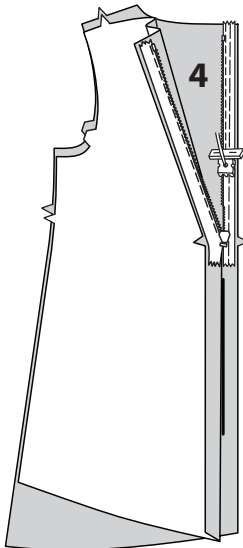
Stecken Sie die LINKE Seite des LINKEN Vorderteils mit den RECHTEN Seiten nach oben auf die RECHTE Seite des RECHTEN Vorderteils, wobei die Schnittkanten gerade sind und die Punkte übereinstimmen. Heften Sie die Schnittkanten zusammen.
HINWEIS: Weitere Hilfe beim Einsetzen eines unsichtbaren Reißverschlusses finden Sie im Video „Nähen mit unsichtbarem Reißverschluss“.



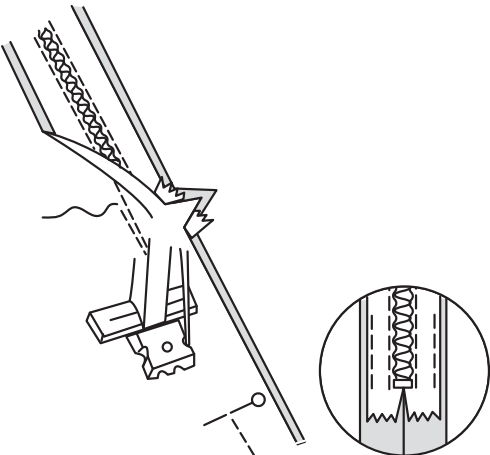
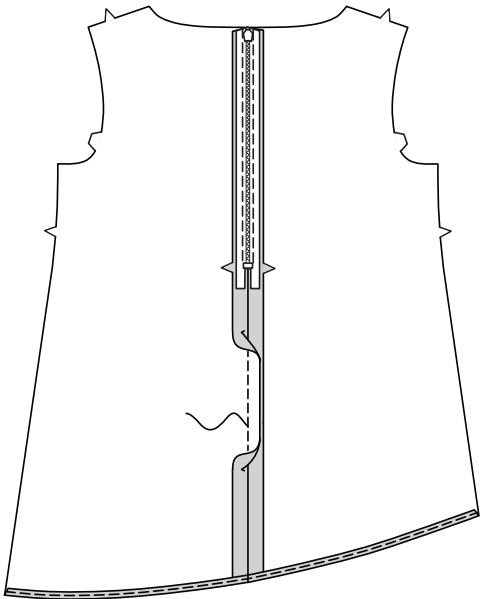
Öffnen Sie den Reißverschluss und bügeln Sie das Band mit einem kühlen Bügeleisen. Stecken Sie auf der AUSSENSEITE die RECHTE Seite des Reißverschlusses mit der Vorderseite nach unten auf das RECHTE RÜCKENTEIL (3). Legen Sie die Spule entlang der Nahtlinie an, das Band innerhalb der Nahtzugabe und den oberen Anschlag 2 cm unterhalb der Oberkante, wie gezeigt. Heften Sie mit der Hand entlang der Mitte des Bandes. Positionieren Sie den Reißverschlussfuß am oberen Ende des Reißverschlusses mit der RECHTEN Nut des Fußes über der Spule. Nähen Sie entlang des Bandes bis zur Kerbe. Steppen Sie mit Rückstichen zur Verstärkung.



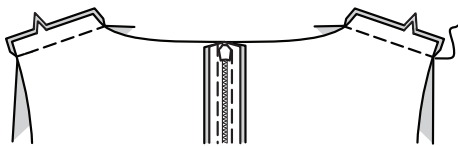
Stecken Sie die verbleibende Hälfte des Reißverschlusses auf das LINKE RÜCKENTEIL auf dieselbe Weise. Achten Sie darauf, dass die oberen und unteren Kanten des Kleidungsstücks gleichmäßig sind. Heften Sie mit der Hand entlang der Mitte des Bandes. Positionieren Sie den Reißverschlussfuß am oberen Ende des Reißverschlusses mit der LINKEN Rille über der Spule. Nähen Sie entlang des Bandes bis zur Kerbe. Steppen Sie mit Rückstichen zur Verstärkung.



Schließen Sie den Reißverschluss und prüfen Sie, ob er von AUSSEN unsichtbar ist. Ziehen Sie die freien Enden des Reißverschlussbandes von der Nahtzugabe weg. Stecken Sie die verbleibende hintere Mittelnäht unterhalb des Reißverschlusses zusammen. Positionieren Sie den Reißverschlussfuß ganz nach LINKS, sodass die Nadel durch die äußere Kerbe des Fußes nach unten geht. Beginnen Sie mit dem Nähen der Naht 6 mm oberhalb des untersten Stiches und leicht nach LINKS versetzt. Nähen Sie die Naht etwa 7.5 cm lang. Nähen Sie den Rest der Naht mit Ihrem normalen Nähfuß. Wenn Sie es bevorzugen, öffnen Sie jede Nahtzugabe am Ende des Reißverschlusses und nähen Sie das Band auf die Nahtzugabe. Machen Sie einen **BABY SCHMALEN SAUM** an die unteren Kanten des Rückenteils.

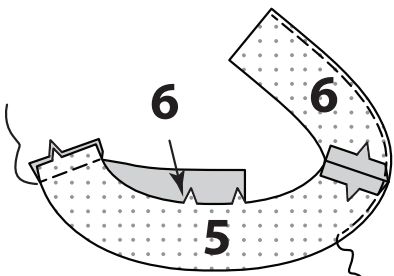


Nähen Sie RECHTS AUF RECHTS das Vorderteil an den Schulternähten auf das Rückenteil.

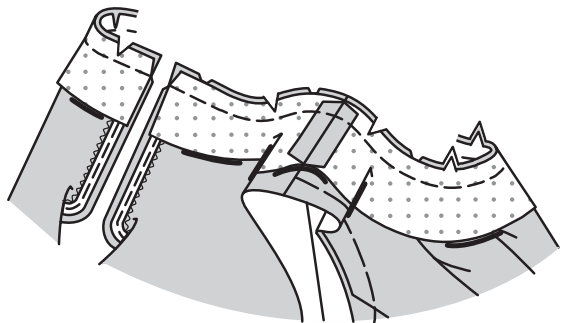


BESATZ UND NÄHTE

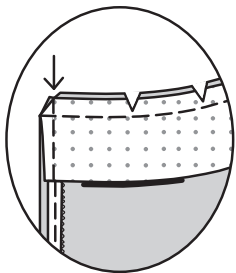
Nähen Sie RECHTS AUF RECHTS den VORD. BESATZ (5) an den RÜCKW. BESATZ (6) an den Schulternähten. **VERSÄUBERN** Sie die unmarkierte Besatzkante.



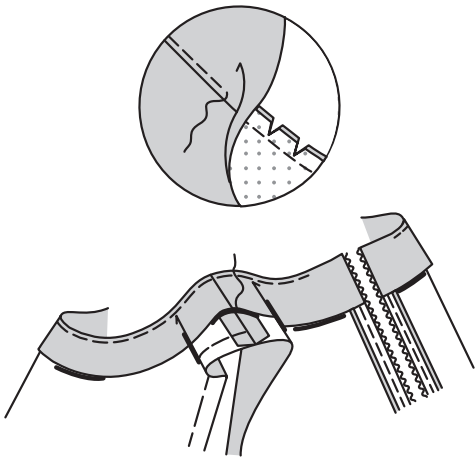
Öffnen Sie die Öffnungskanten der hinteren Mitte der Tunika und rollen Sie dabei die Reißverschlusszähne von der Öffnungskante weg. Stecken Sie den Besatz auf die Halsausschnittkante RECHTS AUF RECHTS, wobei die Mitten und Seitennähte übereinstimmen. Nähen Sie die Oberkante. Beschneiden Sie die Naht; schneiden Sie die Kurven ein.



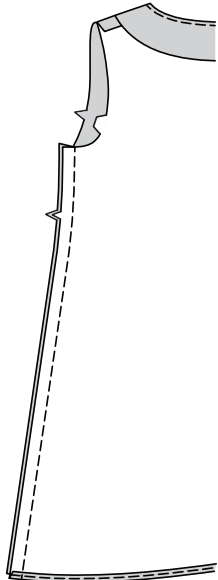
Stecken Sie die hinteren Öffnungskanten zusammen. Verwenden Sie einen verstellbaren Reißverschlussfuß und nähen Sie 1.3 cm von den Rückenkanten entfernt, halten Sie dabei die Reißverschlusszähne frei. Beschneiden Sie die Ecken. Schneiden Sie die hinteren Mittelkanten nicht ein.



STEPHEN Sie den Besatz so weit wie möglich **UNTER**. Wenden Sie den Besatz und die rückwärtigen Kanten nach INNEN, rollen Sie die Reißverschlusszähne wieder ein; bügeln Sie. Damit der Besatz nicht nach AUSSEN rollt, sichern Sie ihn an den Nahtzugaben, indem Sie ihn mit der Hand heften.

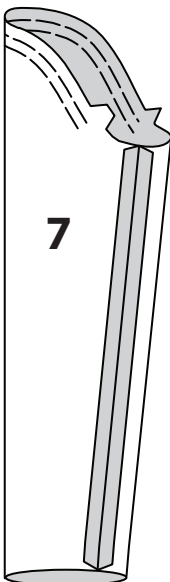


Nähen Sie RECHTS AUF RECHTS das Vorderteil an das Rückenteil an den Seitennähten.

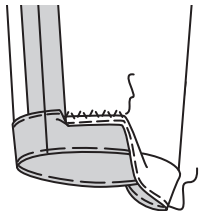


ÄRMEL

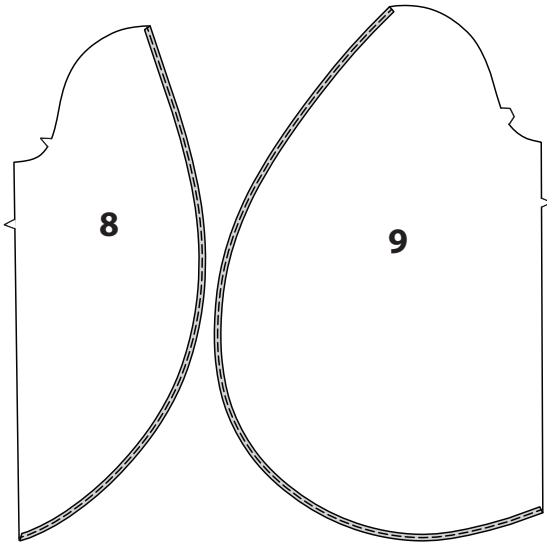
MODELL A - HALTEN Sie die Oberkante des ÄRMELS (7) zwischen den Kerben **EIN**. Nähen Sie die Ärmelnaht.



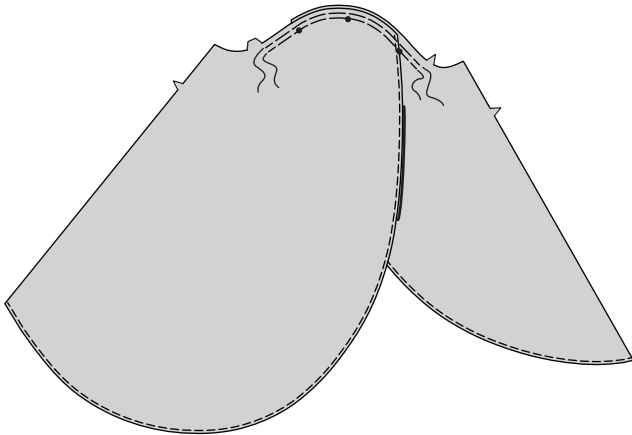
Drehen Sie den Ärmelsaum um. Heften Sie dicht an der Falte. **VERSÄUBERN** Sie die Schnittkante. Nähen Sie den Saum fest, geben Sie dabei ggf. etwas mehr Weite ein. Bügeln Sie.



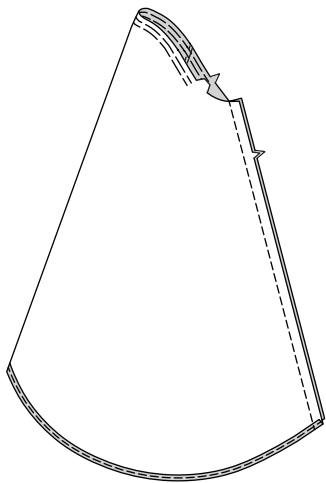
MODELL B - Machen Sie einen **BABY SCHMALEN SAUM** an die gebogene Kante des ÄRMELVORDERTEILS (7) und des ÄRMELRÜCKENTEILS (8).



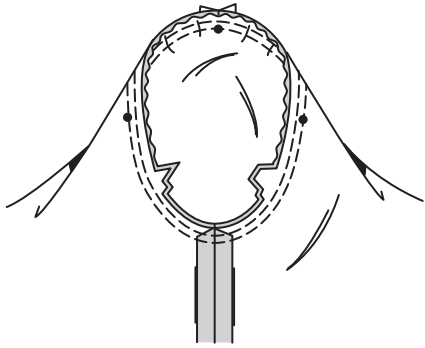
Mit den RECHTEN Seiten nach oben, stecken Sie das Ärmelrückenteil über das Ärmelvorderteil, wobei die kleinen Punkte übereinstimmen und die Schnittkanten gerade sind. Heften Sie die Ärmelkanten zusammen. **HALTEN** Sie die obere Kante des Ärmels zwischen den Kerben **EIN**.



Nähen Sie die Unterarmnaht des Ärmels.

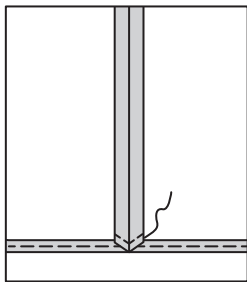


MODELLE A,B- Stecken Sie den Ärmel rechts auf rechts in den Armausschnitt, platzieren Sie den inneren kleinen Punkt auf der Schulternaht, wobei die restlichen kleinen Punkte übereinstimmen. Passen Sie die Form an; heften Sie sie. Nähen Sie. Nähen Sie erneut mit 6 mm Abstand in der Nahtzugabe. Beschneiden Sie neben der Naht. Bügeln Sie die Nahtzugaben flach. Wenden Sie die Naht zum Ärmel hin.



ABSCHLUSS

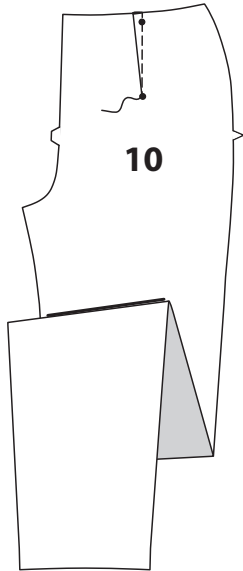
Schlagen Sie die Enden der Nahtzugaben diagonal um, wie gezeigt. Heften Sie mit der Hand, um sie zu sichern.



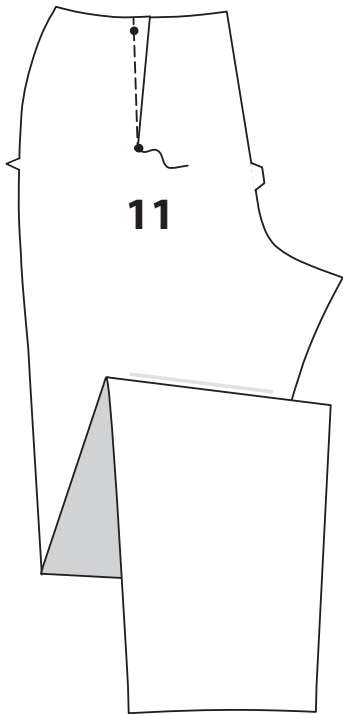
HOSE C

VORDER- UND RÜCKENTEIL

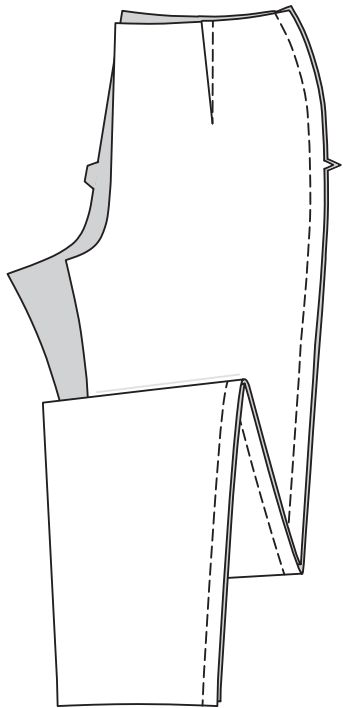
Nähen Sie **ABNÄHER** im VORDERTEIL (10). Bügeln Sie zur Mitte hin.



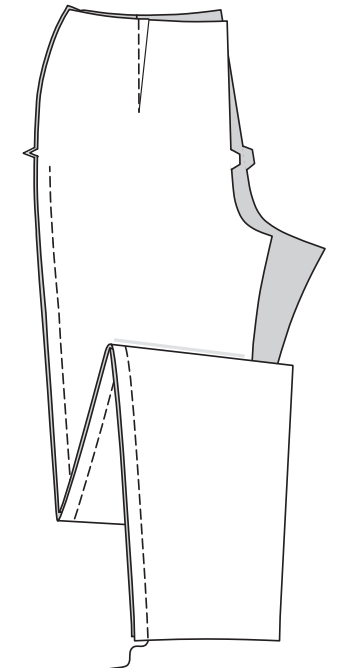
Nähen Sie **ABNÄHER** im RÜCKENTEIL (11). Bügeln Sie zur Mitte hin.



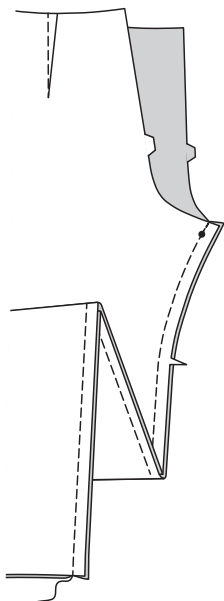
Nähen Sie das RECHTE Vorder- und Rückenteil an der Seite zusammen.



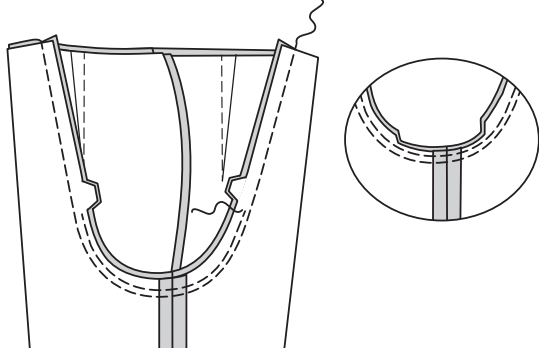
Nähen Sie das LINKE Vorderteil und Rückenteil an der Seite, lassen Sie dabei 2.5 cm unterhalb der Kerbe bis zur Oberkante offen.



Stecken Sie Vorder- und Rückenteil am inneren Bein zusammen. Nähen Sie, wobei Sie das Rückenteil so dehnen, dass es über die Kerbe passt.

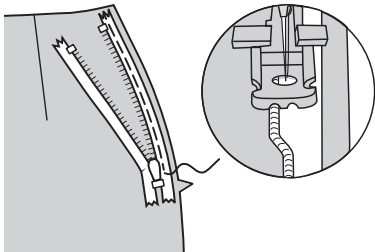


Wenden Sie für die Schrittnaht ein Bein auf die rechte Seite; stecken Sie das verbleibende Hosenbein nach innen. Nähen Sie. Nähen Sie erneut 6 mm von der Nahtzugabe entfernt entlang der gebogenen Kante. Beschneiden Sie dicht an der zweiten Naht.

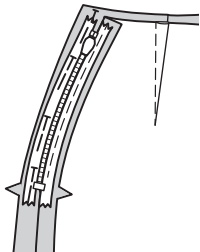


REISSVERSCHLUSS

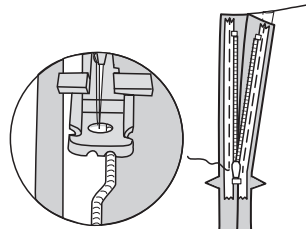
HINWEIS: Verwenden Sie einen speziellen Fuß für unsichtbare Reißverschlüsse, wenn Sie einen unsichtbaren Reißverschluss nähen. Öffnen Sie den Reißverschluss. Stecken Sie den Reißverschluss auf der **AUSSENSEITE** an der linken vorderen Öffnungskante mit der Vorderseite nach unten in der Nahtzugabe fest und platzieren Sie das Reißverschlussband 6 mm von der Oberkante des Stoffes und die Reißverschlusszähne auf der Nahtlinie. Legen Sie die LINKE Rille des Reißverschlussfußes über die Zähne; nähen Sie dicht an den Zähnen entlang und enden Sie an der Kerbe.



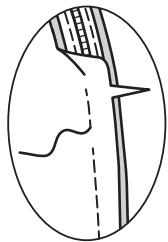
Schließen Sie den Reißverschluss. Stecken Sie das verbleibende Reißverschlussband an der LINKEN hinteren Öffnungskante fest und legen Sie die Reißverschlusszähne auf die Nahtlinie.



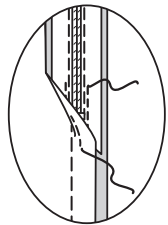
Öffnen Sie den Reißverschluss. Positionieren Sie die RECHTE Rille des Reißverschlussfußes über den Zähnen; nähen Sie bis zur Kerbe.



Schließen Sie den Reißverschluss. Schieben Sie den Reißverschlussfuß nach LINKS. Stecken Sie Vorder- und Rückenteil unterhalb des Reißverschlusses zusammen. Positionieren Sie die Nadel und senken Sie sie etwas oberhalb und LINKS von der Naht des Reißverschlusses an der Kerbe. Nähen Sie den Rest der LINKEN Seitennaht unterhalb der Kerbe und schließen Sie an die vorherige Naht an.

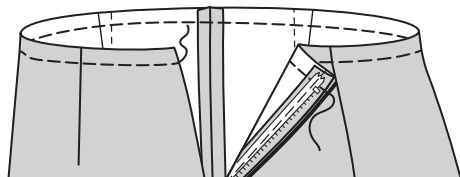


Nähen Sie jedes Ende des Reißverschlussbandes an die Nahtzugaben oder mit der Hand, lassen Sie die Hose beim Nähen frei.

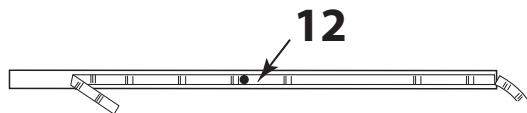


ABSCHLUSS

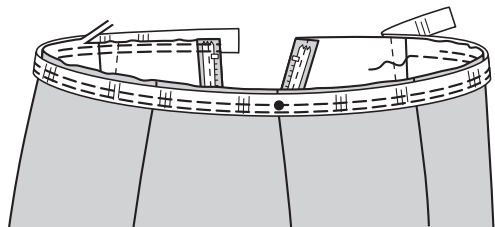
HALTEN Sie die obere Kante der Hose mit einer Reihe langer Stiche **EIN**.



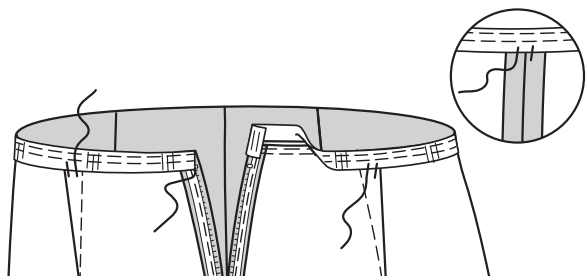
Schneiden Sie ein Stück Grosgrainband in der Länge von FÜHRUNG FÜR VERSTÄRKUNGSTEIL (12) zu. Übertragen Sie die Markierungen.



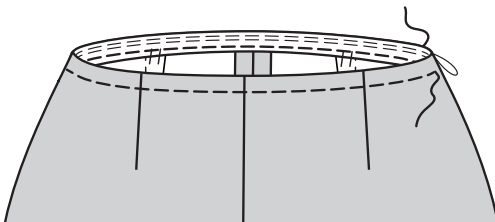
Stecken Sie das Band an der **AUSSENSEITE** an der Oberkante der Hose fest, indem Sie eine lange Kante entlang der Nahtlinie platzieren, wobei die Mittelpunkte und den kleinen Punkt auf die RECHTE Seitennaht übereinstimmen. Passen Sie die Form an; heften Sie sie. Nähen Sie dicht an der unteren Kante des Bandes und nochmals 6 mm entfernt, wie gezeigt. Schneiden Sie die Nahtzugabe dicht an der Naht zurück, achten Sie dabei darauf, das Band nicht zu zerschneiden.



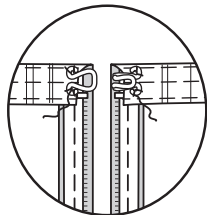
Wenden Sie das Band entlang der Nahtlinie nach innen und schlagen Sie die Enden ein, um die Reißverschlusszähne freizulegen. **SÄUMEN** Sie an das Reißverschlussband. Heften Sie an Nähten und Abnähern.



STEPHEN Sie die obere Hosenkante **AB**.



Nähen Sie Haken und Öse an das Band, wie gezeigt.



Drehen Sie den Saum um. Heften Sie dicht an der Falte. **VERSÄÜBERN** Sie die Schnittkante. Nähen Sie den Saum fest, geben Sie dabei ggf. etwas mehr Weite ein. Bügeln Sie.

