

- 1 FRONT - A,B
- 2 WELT - A,B
- 3 FLAP - A,B
- 4 POCKET - A,B
- 5 POCKET LINING - A,B
- 6 BACK - A,B
- 7 NECKBAND - A
- 8 FRONT FACING - A,B
- 9 FRONT LINING - A,B
- 10 UPPER SLEEVE - A,B
- 11 UNDER SLEEVE - A,B
- 12 CUFF - A,B
- 13 COLLAR - B

- 1 DEVANT - A, B
- 2 BORDURE - A, B
- 3 RABAT - A, B
- 4 POCHE - A, B
- 5 DOUBLURE DE POCHE - A, B
- 6 DOS - A, B
- 7 PIED DE COL - A
- 8 PAREMENTURE DEVANT - A, B
- 9 DOUBLURE DEVANT - A, B
- 10 DESSUS DE MANCHE - A, B
- 11 DESSOUS DE MANCHE - A, B
- 12 POIGNET - A, B
- 13 COL - B

BODY MEASUREMENTS / MESURES DU CORPS

		MISSÉS/JEUNE FEMME									
Sizes/Tailles	6	8	10	12	14	16	18	20	22	24	
Bust (ins)	30½	31½	32½	34	36	38	40	42	44	46	
Waist	23	24	25	26½	28	30	32	34	37	39	
Hip	32½	33½	34½	36	38	40	42	44	46	48	
Bk. Wst Lgth.	15½	15¾	16	16¼	16½	16¾	17	17¼	17½	17¾	
T. poitrine (cm)	78	80	83	87	92	97	102	107	112	117	
T. taille	58	61	64	67	71	76	81	87	94	97	
T. hanches	83	85	88	92	97	102	107	112	117	122	
Nuque à taille	39.5	40	40.5	41.5	42	42.5	43	44	44	45	

FABRIC CUTTING LAYOUTS

⊕ Indicates Bustline, Waistline, Hipline and/or Biceps. Measurements refer to circumference of Finished Garment (Body Measurement + Wearing Ease + Design Ease). Adjust Pattern if necessary.

Lines shown are CUTTING LINES, however, 5/8" (1.5cm) SEAM ALLOWANCES ARE INCLUDED, unless otherwise indicated. See SEWING INFORMATION for seam allowance.

Find layout(s) by Garment/View, Fabric Width and Size. Layouts show approximate position of pattern pieces; position may vary slightly according to your pattern size.

All layouts are for with or without nap unless specified. For fabrics with nap, pile, shading or one-way design, use WITH NAP layout.

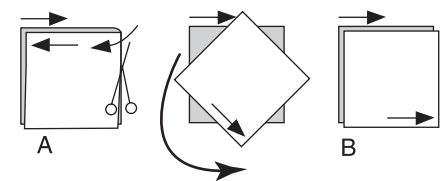
RIGHT SIDE OF PATTERN	WRONG SIDE OF PATTERN	RIGHT SIDE OF FABRIC	WRONG SIDE OF FABRIC
-----------------------	-----------------------	----------------------	----------------------

S/T = SIZE(S)/TAILLE(S)
 * = WITH NAP/AVEC SENS
S/L = SELVAGE(S)/LISIÈRE(S)
AS/TT = ALL SIZE(S)/TOUTES TAILLE(S)
 ** = WITHOUT NAP/SANS SENS
F/P = FOLD/PLIURE
CF/PT = CROSSWISE FOLD/PLIURE TRAME

Position fabric as indicated on layout. If layout shows...
GRAINLINE—Place on straight grain of fabric, keeping line parallel to selvage or fold. ON "with nap" layout arrows should point in the same directions. (On Fur Pile fabrics, arrows point in direction of pile.)

SINGLE THICKNESS—Place fabric right side up. (For Fur Pile fabrics, place pile side down.)

DOUBLE THICKNESS
 WITH FOLD—Fold fabric right sides together.
 * WITHOUT FOLD—With right sides together, fold fabric CROSSWISE. Cut fold from selvage to selvage (A). Keeping right sides together, turn upper layer completely around so nap runs in the same direction as lower layer.



FOLD—Place edge indicated exactly along fold of fabric. NEVER cut on this line.

When pattern piece is shown like this...
 • Cut other pieces first, allowing enough fabric to cut this piece (A). Fold fabric and cut piece on fold, as shown (B).

★ Cut piece only once. Cut other pieces first, allowing enough fabric to cut this piece. Open fabric; cut piece on single layer.
 Cut out all pieces along cutting line indicated for desired size using long, even scissor strokes, cutting notches outward.

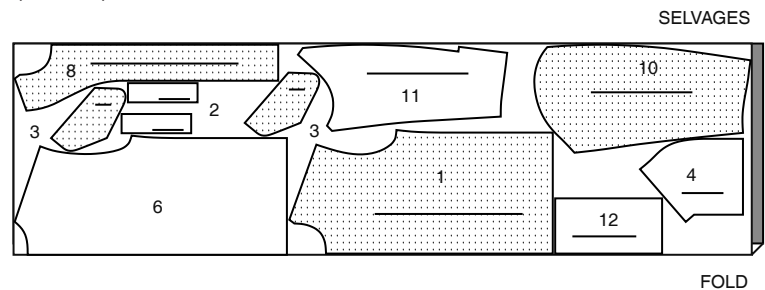
Transfer all markings and lines of construction before removing pattern tissue. (Fur Pile fabrics, transfer markings to wrong side.)

NOTE: Broken-line boxes (a! b! c!) in layouts represent pieces cut by measurements provided.

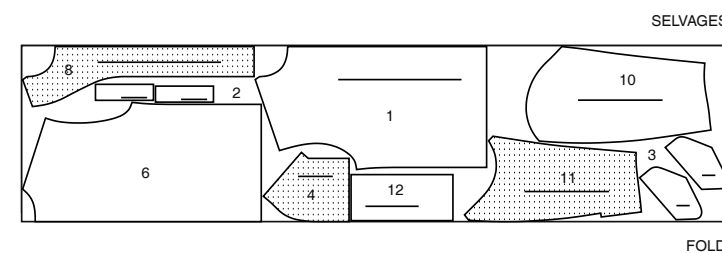
NOTE: FOR SUEDE-LIKE FABRIC, ALTER TISSUE PATTERN BEFORE CUTTING. PLACE PINS WITHIN SEAM ALLOWANCE OR USE MASKING TAPE. DO NOT USE A TRACING WHEEL TO TRANSFER MARKING.
NOTE : POUR LE SIMILI SUÈDE, MODIFIER LE PATRON AVANT DE COUPER. PLACER LES ÉPINGLES À L'INTÉRIEUR DE LA VALEUR DE COUTURE OU UTILISER DU RUBAN DE MASQUAGE. NE PAS UTILISER UNE ROULETTE POUR REPORTER LES MARQUES.

JACKET A / VESTE A

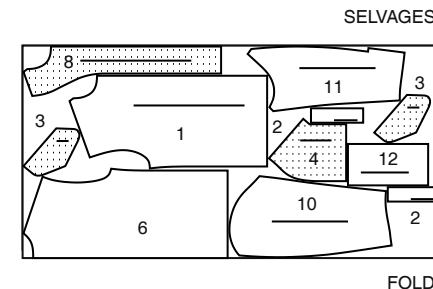
PIECES: 1 2 3 4 6 8 10 11 12
 45" (115 cm) * S/T 6 8 10 12 14



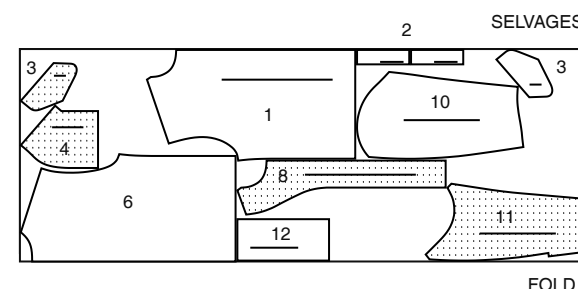
45" (115 cm) *
 S/T
 16 18 20 22 24



60" (150 cm) *
 S/T
 6 8 10 12 14



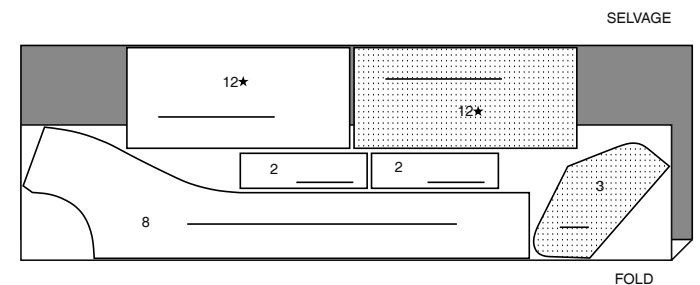
60" (150 cm) *
 S/T
 16 18 20 22 24



INTERFACING A / ENTOILAGE A

PIECES: 2 3 8 12

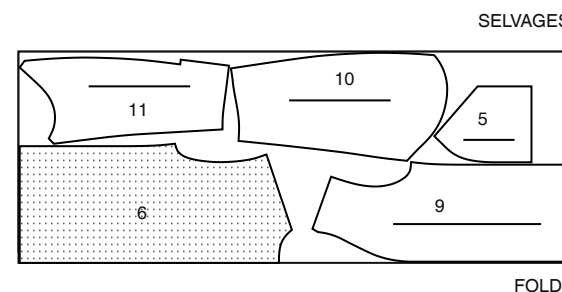
20" (51 cm)
 AS/TT



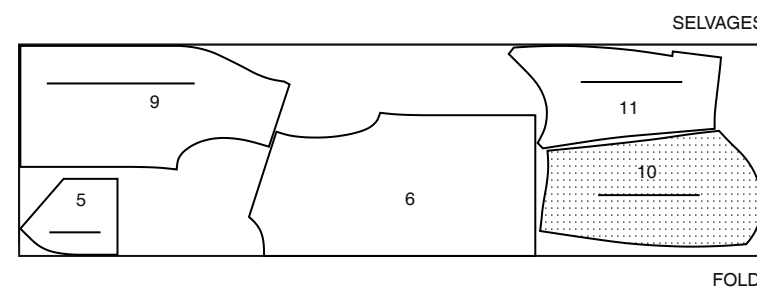
LINING A,B / DOUBLURE A, B

PIECES: 5 6 9 10 11

45" (115 cm) **
 S/T
 6 8 10 12 14



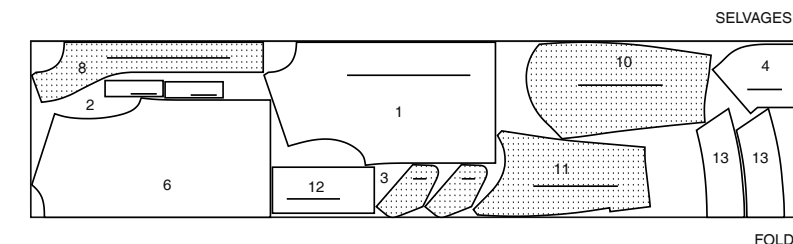
45" (115 cm) **
 S/T
 16 18 20 22 24



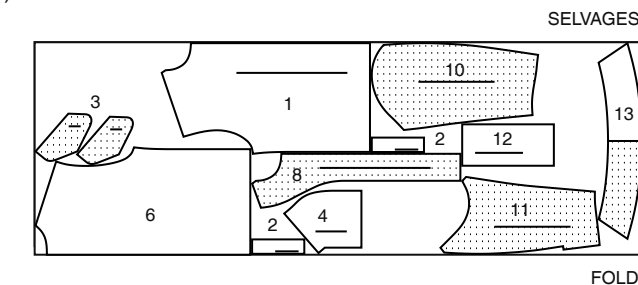
JACKET B / VESTE B

PIECES: 1 2 3 4 6 8 10 11 12 13

45" (115 cm) *
 AS/TT



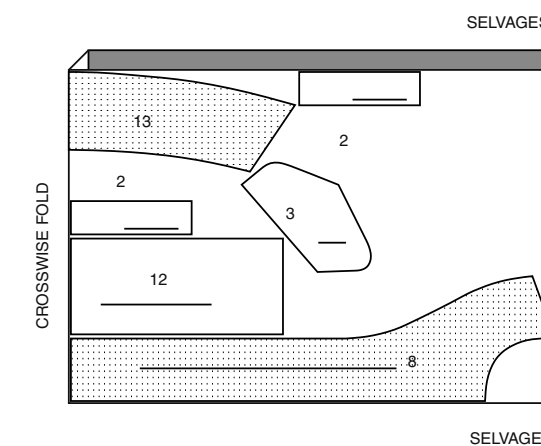
60" (150 cm) *
 AS/TT



INTERFACING B / ENTOILAGE B

PIECES: 2 3 8 12 13

20" (51 cm)
 AS/TT



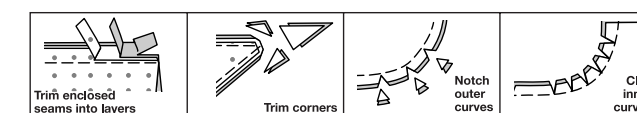
SEWING INFORMATION

5/8" (1.5cm) SEAM ALLOWANCES ARE INCLUDED, (unless otherwise indicated)

ILLUSTRATION SHADING KEY

Right Side	Wrong Side	Interfacing	Lining	Underlining
------------	------------	-------------	--------	-------------

Press as you sew. Press seams flat, then press open, unless otherwise instructed. Clip seam allowances, where necessary, so they lay flat.



GLOSSARY

Sewing methods in **BOLD TYPE** have Sewing Tutorial Video available. Scan **QR CODE** to watch videos:

EASE/GATHER - See **Gathering: "sewing two row gathers"** video.

REINFORCE - See **Machine Stitches: "how to reinforce"** video.

SLIPSTITCH - See **Hand Stitching: "how to slip stitch"** video.

STAYSTITCH - See **Machine Stitches: "how to do stay-stitching"** video.

TOPSTITCH - See **Machine Stitches: "how to topstitch"** video.

TRIM - See **Seams: "How to Sew: Trim, Clip, and Layer Seams"** video.

UNDERSTITCH - See **Machine Stitches: "how to understitch"** video.

SEWING TUTORIALS



Build your skills viewing short, easy-to-follow videos at simplicity.com/sewingtutorials

PATTERN PIECES WILL BE IDENTIFIED BY NUMBERS THE FIRST TIME THEY ARE USED.

STITCH SEAMS WITH RIGHT SIDES TOGETHER UNLESS OTHERWISE STATED.

SIMPLY THE BEST SEWING TECHNIQUES FOR SYNTHETIC SUEDE OR LEATHER-LIKE FABRICS

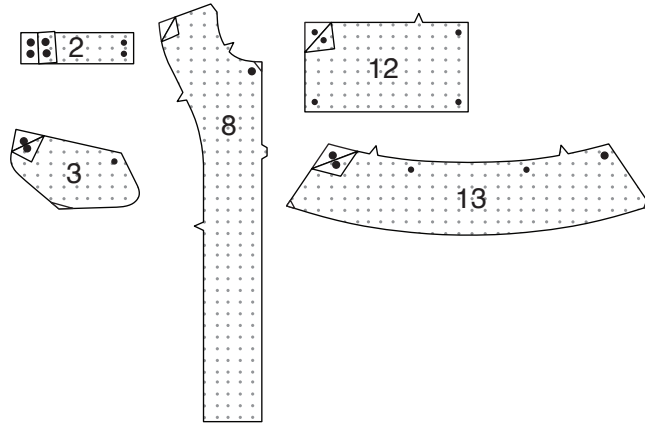
- Basting tape, binder or seam clips are other ideal methods to hold seam allowances together and avoid slipping of fabric.
- For hand-basting or sewing, use a leather needle and thimble.
- For machine-sewing, use medium but balanced tension and 10 to 12 stitches per inch (2.5cm)...size 11/12 leather needle and 100% polyester or polyester core thread.
- For top-stitching, use a size 14 or 16 needle and silk, polyester buttonhole twist or top-stitching thread.
- Press seams open with fingers or press on **WRONG** side with iron set at a low temperature setting and a press cloth. **DO NOT USE A STEAM IRON.**
- Another method for holding seams or hems down is use rubber cement and flatten with a mallet or a roller
- Always test on fashion fabric scraps.
- Some fabrics may be stubborn to feed through your sewing machine. Place strips of tissue paper or tear away stabilizer over seams and edges of garment to be stitched. Tear away paper after stitching. This method will give you even stitches without any puckers. Or, use a non-stick presser foot or roller foot or walking foot.
- Since cut edges do not ravel, inner edges of seams, facings, and hems can be left raw.
- Stitch hems 1/4" (6mm) from raw edge.

JACKET A, B

NOTE: The first view mentioned will be shown, unless otherwise indicated.

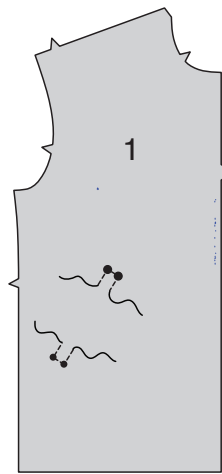
INTERFACING

1. Trim corners of INTERFACING, as shown. Fuse INTERFACING to **WRONG** side of each matching FABRIC sections, following manufacturer's instructions. (When fusing to synthetic suede or leather, see above pressing instructions under **SIMPLY THE BEST SEWING TECHNIQUES...**)

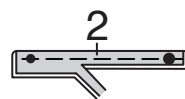


FRONT AND BACK

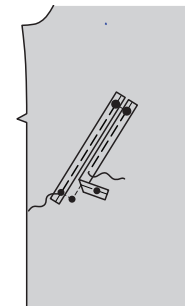
2. To reinforce corners of pocket opening, stitch along stitching lines, pivoting at small dots, as shown.



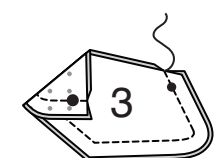
3. With **WRONG** sides together, fold each WELT (2) in half lengthwise, having raw edges even, matching large and small dots. Baste raw edges together. Press. Trim seam allowance on long edge to 1/4"(6mm).



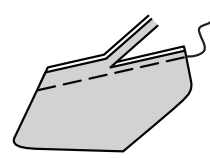
4. On **OUTSIDE**, pin welts to **FRONT** (1), placing basting along stitching lines with raw edges meeting, matching large and small dots. Baste along seamlines between large and small dots.



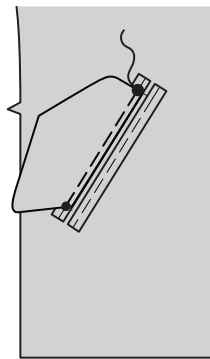
5. For each flap, pin an interfaced **FLAP** (3) section to one without interfacing, **RIGHT** sides together, matching small and large dots. Stitch, leaving upper edge open. **TRIM.**



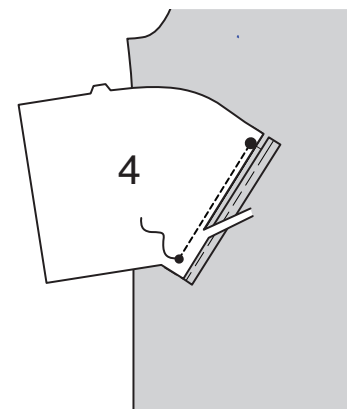
6. Turn **RIGHT** side out. Press. Baste raw edges together. Trim seam allowance to 1/4"(6mm).



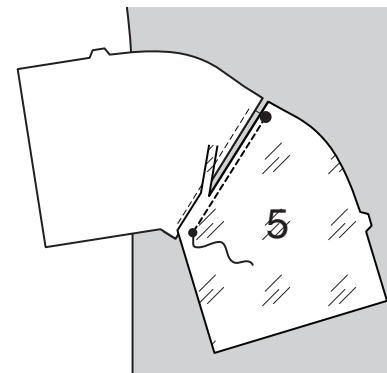
7. On **OUTSIDE**, pin flap to front, over upper welt, matching seamlines and large and small dots. Baste along seamline between large and small dots.



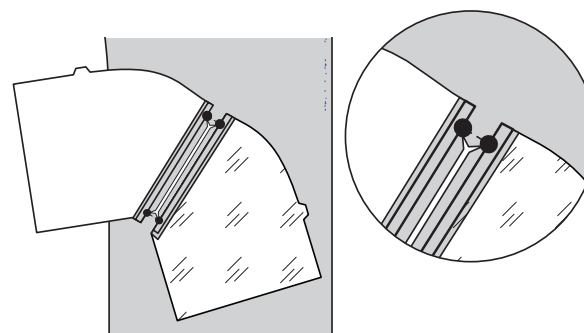
8. With **RIGHT** sides together, pin **POCKET** (4) to front, over flap, placing seamline along basting, matching large and small dots. Stitch along seamline between large and small dots. Trim seam to 1/4"(6mm).



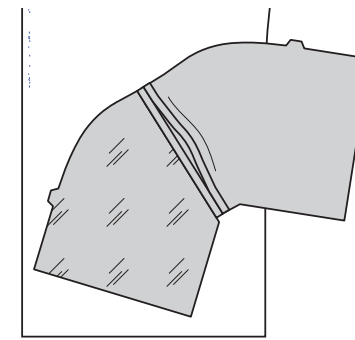
9. With **RIGHT** sides together, pin **POCKET LINING** (5) to front over lower welt, matching large and small dots, matching seamlines. Stitch along seamline between small and large dots. Trim seam to 1/4"(6mm).



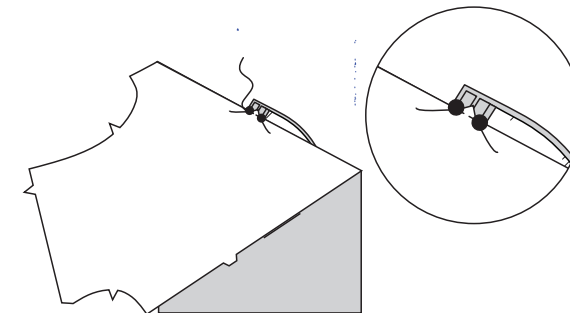
10. Slash front between stitching, along slash lines. Clip diagonally to dots at corners, as shown, being careful not to cut through stitching, flaps, or welts.



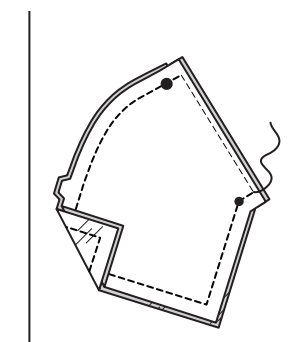
11. Turn pocket, pocket lining, and triangular ends to **INSIDE**, pulling out ends of welt between triangular ends, as shown. Turn flap down. Press.



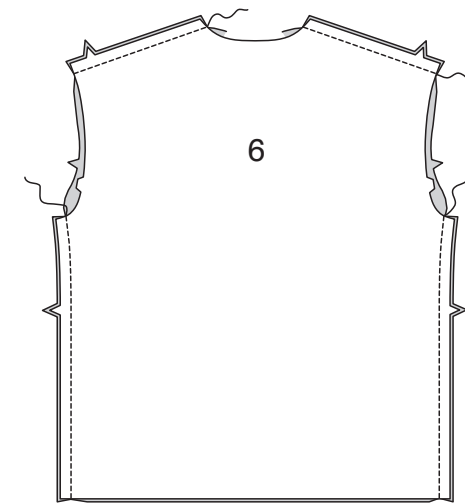
12. On **INSIDE**, bring welt and triangular ends together. Stitch across welts, catching in triangular ends, as shown, keeping jacket free.



13. Pin raw edges of pocket and lining together, matching notches. Stitch outer edges between large and small dots.

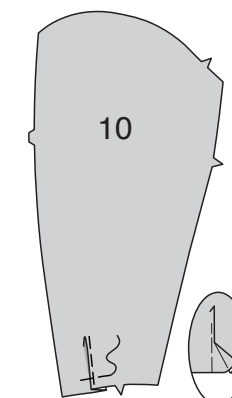


14. Stitch front to **BACK** (6) at shoulders and sides.

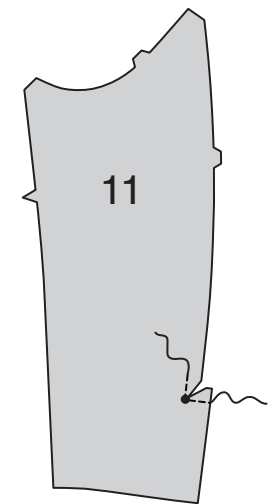


SLEEVES

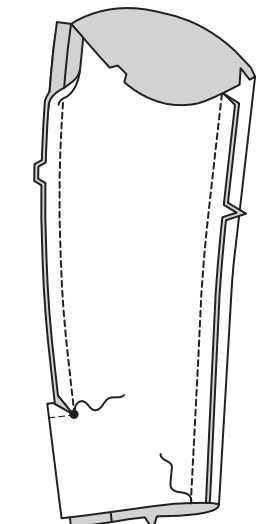
15. To make pleat in **UPPER SLEEVE** (10), on **OUTSIDE**, fold along solid line, press. Bring solid line to broken line. Baste. Baste across lower edge.



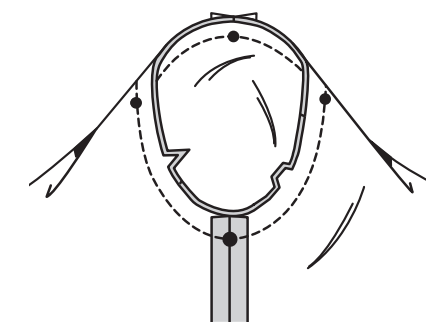
16. REINFORCE inward corner on **UNDER SLEEVE** (11) through small dot, as shown. Clip to small dot, being careful not to clip through stitching.



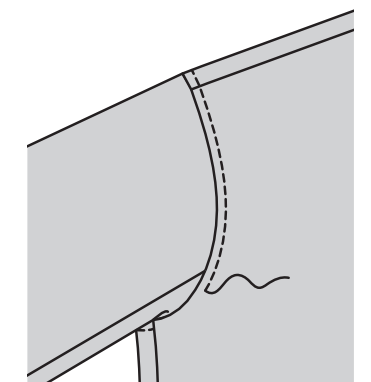
17. Pin under sleeve to upper sleeve at back edge, **RIGHT** sides together, matching double notches and dots. Stitch, leaving open below small dot. Stitch remaining sleeve seam.



18. With right sides together, pin sleeve into armhole with center small dot at shoulder seam and large dot at underarm seam, matching notches and remaining small dots. Baste. Stitch. Turn seam toward jacket. Press.



19. On **OUTSIDE**, **TOPSTITCH** jacket 1/4"(6mm) away from armhole seam.



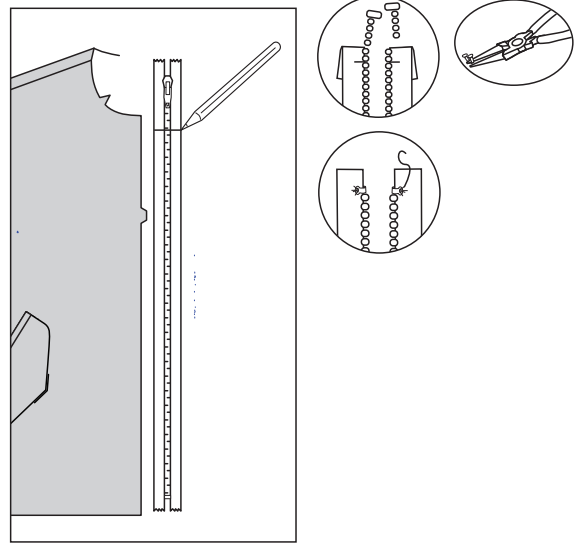
ZIPPER

NOTE: It may be necessary to shorten zipper. Always shorten a separating zipper from the top. When stitching seams, use a zipper foot.

20. Place closed zipper along opening edge with bottom zipper stop just above the 5/8" (1.5cm) seamline at lower edge of jacket. Mark placement of new top stop 1/8" (3mm) below neck seamline.

Open zipper from the top, bringing slider well below the upper mark. Using pliers or a wire cutter, remove teeth above mark for 1" (2.5cm). Any excess zipper above this can be trimmed away.

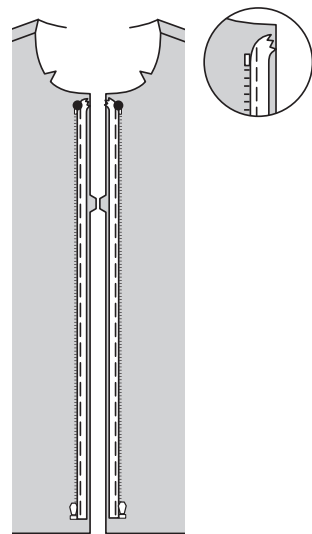
Create a new top stop by bending a straight metal eye with pliers and sew securely to each tape at new marking. Make sure the new top stop is large enough to prevent the slider from passing.



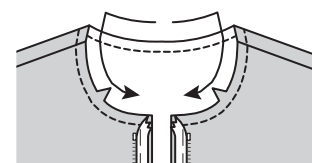
21. Open and separate zipper. On OUTSIDE, pin zipper, face down, to right front with zipper tape in seam allowance, having zipper teeth just over the 5/8" (1.5cm) seamline and top stop 1/8" (3mm) below large dot.

Taper zipper tape above upper zipper stop into seam allowance, as shown. Baste zipper in place along seamline.

Baste left side of zipper to left front in same manner.

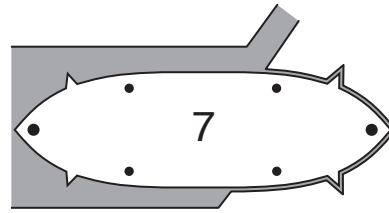


22. STAYSTITCH neck edge of jacket in direction of arrows.

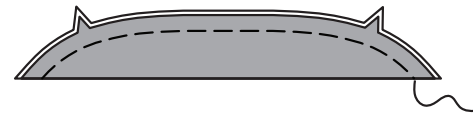


NECK BAND A

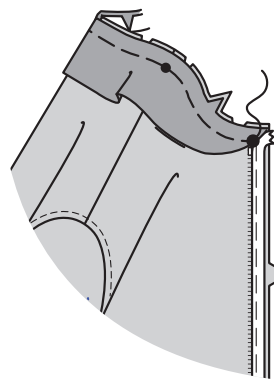
23. Open out rib knit section if necessary. Pin NECK BAND (7) to rib knit strip, placing center of band along fold of strip. (To find center of band fold pattern piece in half lengthwise and crease. Center back should align with rib knit.) Cut out one section. Transfer markings.



24. With WRONG sides together, fold neck band in half lengthwise, having raw edges even. Baste raw edges together.

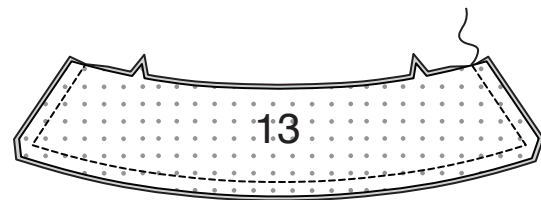


25. On OUTSIDE, pin neck band to neck edge of jacket matching center backs, notches, large dots, and small dots to shoulder seams, stretching neck band to fit. Clip jacket to staystitching, if needed. Baste.

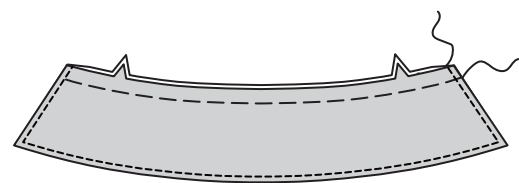


COLLAR B

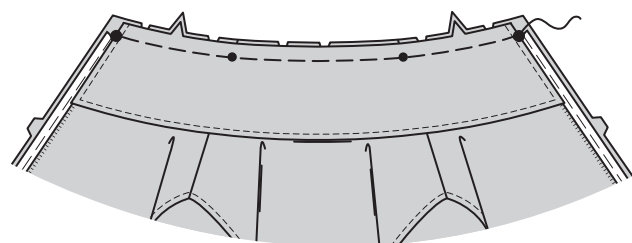
26. Pin COLLAR (13) sections RIGHT sides together, having raw edges even. Stitch, leaving neck edge open. **TRIM.**



27. Turn RIGHT side out. Press. **TOPSTITCH** finished edges. Baste raw edges together.

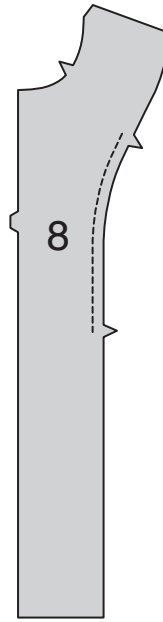


28. On OUTSIDE, pin collar to neck edge of jacket matching center backs, notches, large dots and small dots to shoulder seams, clipping jacket to staystitching, if needed. Baste.

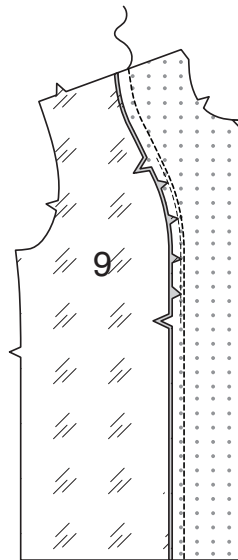


LINING

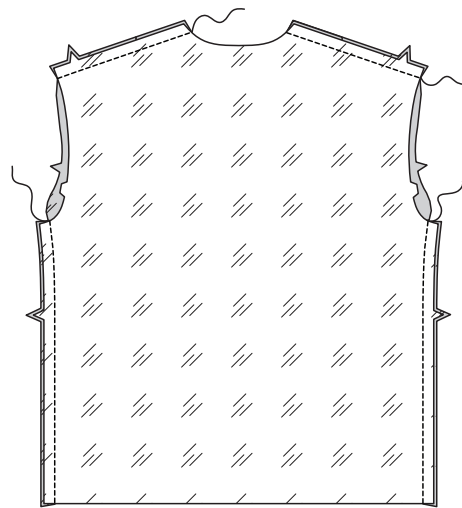
29. STAYSTITCH inner edge of FRONT FACING (8) between single notches, as shown.



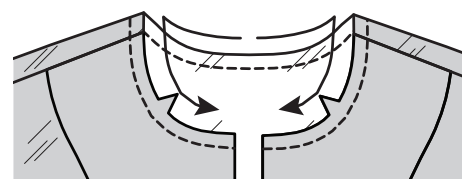
30. Pin front facing to FRONT LINING (9), matching notches, clipping front facing to staystitching, if needed. **TRIM.** Turn seam toward front lining. Press.



31. Stitch front facing/lining to back LINING, RIGHT sides together at shoulders and sides.

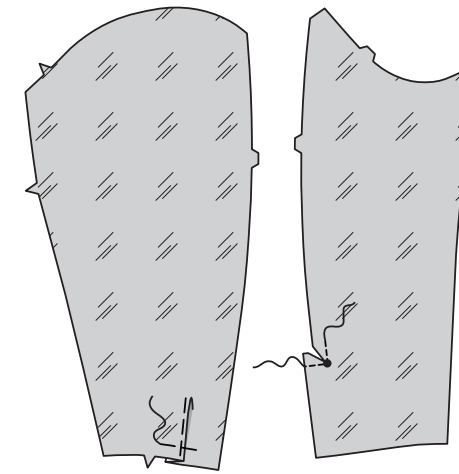


32. STAYSTITCH neck edge of lining in direction of arrows.

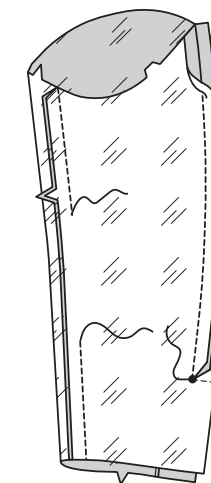


33. Make pleat in upper sleeve LINING same as for upper sleeve.

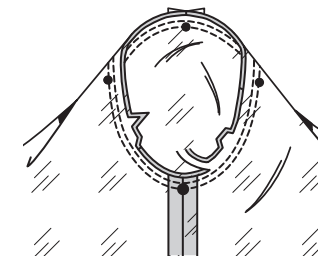
REINFORCE and clip inner corner of under sleeve LINING same as for under sleeve.



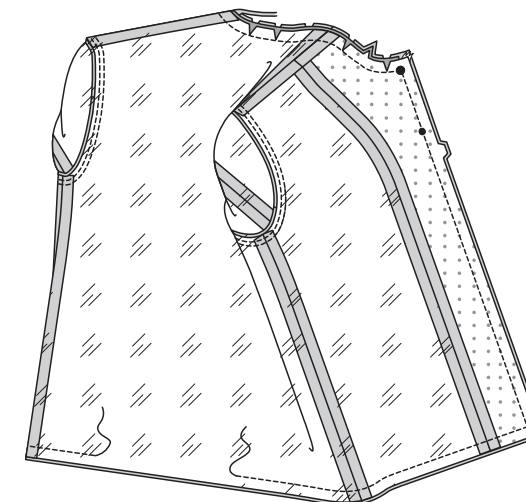
34. Stitch under sleeve lining to back edge of upper sleeve lining, leaving open below small dot. Stitch remaining sleeve seam, leaving a 6" (15cm) opening.



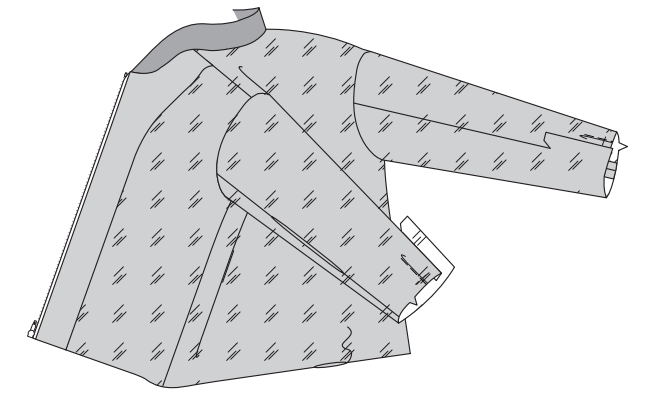
35. With right sides together, pin sleeve lining into armhole of jacket lining with center small dot at shoulder seam and large dot at underarm seam, matching notches and remaining small dots. Baste. Stitch. Stitch again 1/4" (6mm) away in seam allowance. Trim close to stitching. Turn seam toward sleeve. Press.



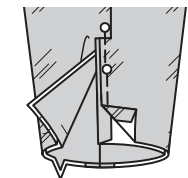
36. Pin lining to jacket, RIGHT sides together, matching notches, centers and seams, clipping neck edge of lining, as needed. Stitch front, neck and lower edges, leaving an opening on lower back for turning. Stitch front edges using a zipper foot. Trim seams, being careful not to cut zipper tapes.



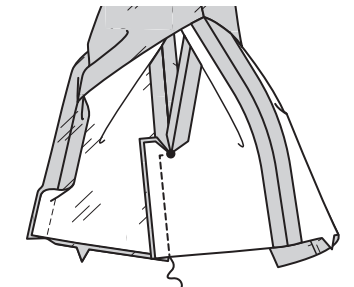
37. Turn right sides out, turning zipper and neck band/collar out. Press. **SLIPSTITCH** opening in lower edge.



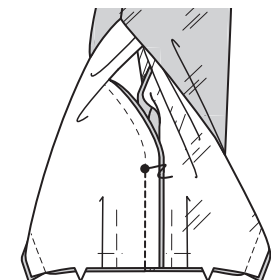
38. Insert sleeve into sleeve lining, WRONG sides together, matching seams, pleats and opening edges. Turn under seam allowance on opening edge of under sleeve extension and lining and pin together with pin along the folded edge. (This is to prevent the sleeve from twisting when pulled out the opening in the sleeve lining.)



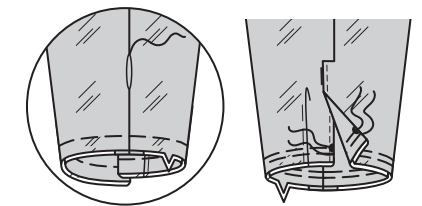
39. Pull sleeve and lining out through opening in sleeve lining and re-pin the opening edges of under sleeve extension and lining, RIGHT sides together. Stitch from lower edge to small dot, pivoting at corner. Trim corner. **UNDERSTITCH** lining as far as possible.



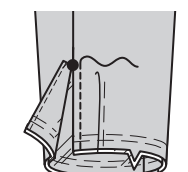
40. Pin opening edge of upper sleeve and lining, RIGHT sides together. Stitch to small dot. **UNDERSTITCH** lining below small dot.



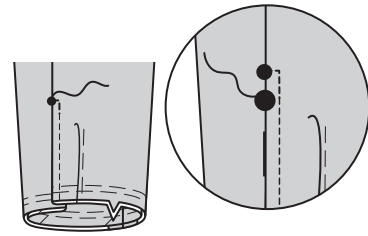
41. Turn sleeve and lining RIGHT side out. **SLIPSTITCH** opening in lining. Slip sleeve lining in place. Press. Baste lower raw edges together. **EASE** lower edge of sleeve between small dots.



42. **TOPSTITCH** opening edge of upper sleeve, ending adjacent to large dot, keeping under sleeve free.

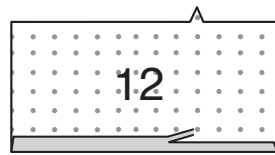


43. Lap upper sleeve over under sleeve, matching large dots. Connecting to previous stitching, continue to **TOPSTITCH** through both layers, squaring stitching to small dot. **SLIPSTITCH** upper sleeve to under sleeve between large and small dot.

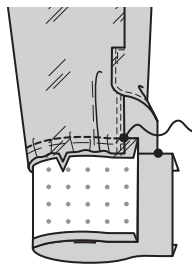


FINISHING

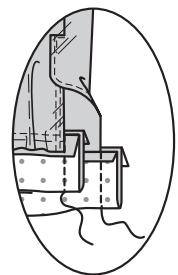
44. Turn in seam allowance on unnotched edge of CUFF (12). Press. Trim pressed seam allowance to 3/8"(1cm).



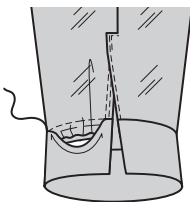
45. Pin cuff to sleeve, matching notches and small dots to opening edges of sleeve. Adjust ease. Stitch. **TRIM.** Press seam toward cuff.



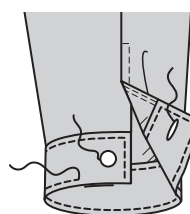
46. With **RIGHT** sides together, fold cuff along foldline. Stitch ends. **TRIM.**



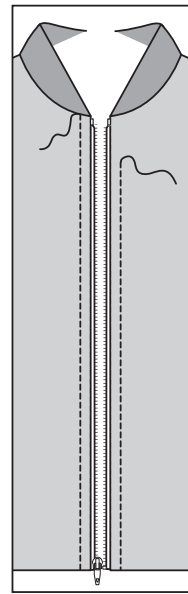
47. Turn. Press. **SLIPSTITCH** pressed edge over seam.



48. **TOPSTITCH** cuff, as shown. Make a buttonhole in cuff at marking. Sew button to cuff at marking.



49. **TOPSTITCH** 1/2"(1.3cm) from front opening edges of zipper teeth, using a zipper foot, if needed.



FRANÇAIS

PLANS DE COUPE

⊕ Indique: pointe de poitrine, ligne de taille, de hanches et/ou avantbras. Ces mesures sont basées sur la circonférence du vêtement fini. (Mesures du corps + Aisance confort + Aisance mode) Ajuster le patron si nécessaire.

Les lignes épaisses sont les LIGNES DE COUPE, cependant, des rentrés de 1.5cm sont compris, sauf si indiqué différemment. Voir EXPLICATIONS DE COUTURE pour largeur spécifiée des rentrés.

Choisir le(s) plan(s) de coupe selon modèle/largeur du tissu/taille. Les plans de coupe indiquent la position approximative des pièces et peut légèrement varier selon la taille du patron.

Les plans de coupe sont établis pour tissu avec/sans sens. Pour tissu avec sens, pelucheux ou certains imprimés, utiliser un plan de coupe AVEC SENS. Les plans de coupe sont établis pour tissu avec/sans sens. Pour tissu avec sens, pelucheux ou certains imprimés, utiliser un plan de coupe AVEC SENS.

ENDROIT DU PATRON	ENVERS DU PATRON	ENDROIT DU TISSU	ENVERS DU TISSU
-------------------	------------------	------------------	-----------------

S/T = SIZE(S)/TAILLE(S)
* = WITH NAP/AVEC SENS
S/L = SELVAGE(S)/LISIÈRE(S)
AS/TT = ALL SIZE(S)/TOUTES TAILLE(S)
** = WITHOUT NAP/SANS SENS
F/P = FOLD/PLIURE
CF/PT = CROSSWISE FOLD/PLIURE TRAME

Disposer le tissu selon le plan de coupe. Si ce dernier indique...

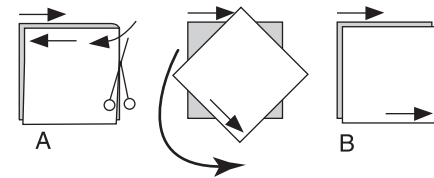
DROIT FIL—A placer sur le droit fil du tissu, parallèlement aux lisières ou au pli. Pour plan "avec sens," les flèches seront dirigées dans la même direction. (Pour fausse fourrure, placer la pointe de la flèche dans le sens descendant des poils.)

SIMPLE EPAISSEUR—Placer l'endroit sur le dessus. (Pour fausse fourrure, placer le tissu l'endroit dessous.)

DOUBLE EPAISSEUR

AVEC PLIURE—Placer endroit contre endroit.

* **SANS PLIURE**—Plier le tissu en deux sur la TRAME, endroit contre endroit. Couper à la pliure, de lisière à lisière (A). Placer les 2 épaisseurs dans le même sens du tissu, endroit contre endroit (B).



PLIURE—Placer la ligne du patron exactement sur la pliure **NE JAMAIS COUPER** sur cette ligne.

Si la pièce se présente ainsi...

• Couper d'abord les autres pièces, réservant du tissu (A). Plier le tissu et couper la pièce sur la pliure, comme illustré (B).

★ Couper d'abord les autres pièces, réservant pour la pièce en question. Déplier le tissu et couper la pièce sur une seule épaisseur.

Couper régulièrement les pièces le long de la ligne de coupe indiquée pour la taille choisie, coupant les crans vers l'extérieur.

Marquer repères et lignes avant de retirer le patron. (Pour fausse fourrure, marquer sur l'envers du tissu.)

NOTE: Les parties encadrées avec des pointillées sur les plans de coupe (a! b! c!) représentent les pièces coupées d'après les mesures données.

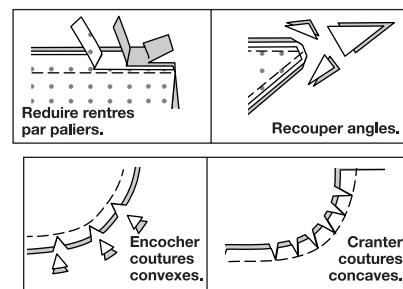
EXPLICATIONS DE COUTURE

RENTRES DE COUTURE COMPRIS
Les rentrés sont tous de 1.5cm, sauf si indiqué différemment.

LEGENDE DES CROQUIS

Endroit	Envers	Entoilage
Doublure	Triplure	

Au fur et à mesure de l'assemblage, repasser les rentrés ensemble puis ouverts, sauf si contre indiqué. Pour aplatir les coutures, cranter les rentrés où nécessaire.



GLOSSAIRE

Les termes de couture imprimés en **CARACTÈRES GRAS** ont l'aide d'une Vidéo de Tutoriel de couture. Scanner le CODE QR pour regarder les vidéos :

SOUTENIR/FRONCER – reportez-vous à la vidéo Froncer : "coudre deux rangées de fronces".

RENFORCER – reportez-vous à la vidéo Points à la machine : «comment renforcer les coutures».

POINTS COULÉS - reportez-vous à la vidéo Points à la main : "comment faire des points coulés".

PIQÛRE DE SOUTIEN - reportez-vous à la vidéo Points à la machine : "comment faire une piqûre de soutien".

SURPIQUER - reportez-vous à la vidéo Points à la machine : "comment faire une surpiqûre".

COUPER LA COUTURE - reportez-vous à la vidéo Coutures : "comment couper, cranter et dégrader les coutures".

SOUS-PIQUER - reportez-vous à la vidéo Points à la machine : "comment faire une sous-piqûre".

TUTORIELS DE COUTURE



Développez vos compétences en regardant des vidéos courtes et faciles à suivre sur simplicity.com/sewingtutorials.

LES PIÈCES DU PATRON SERONT IDENTIFIÉES PAR DES NUMÉROS LA PREMIÈRE FOIS QU'ELLES SERONT UTILISÉES.

PIQUER LES COUTURES ENDROIT CONTRE ENDROIT, SAUF INDIQUÉ DIFFÉREMMENT.

SIMPLEMENT LES MEILLEURS TECHNIQUES DE COUTURE POUR LE SIMILI DAIM OU LE SIMILI CUIR

- Le ruban à bâtir, la bordure ou les clips pour couture sont d'autres méthodes idéales pour fixer les valeurs de couture ensemble et empêcher que le tissu glisse.
- Pour bâtir ou coudre à la main, utilisez une aiguille pour cuir et un dé à coudre.
- Pour coudre à la machine, utilisez une tension moyenne mais équilibrée et de 10 à 12 points sur 2.5 cm... une aiguille pour cuir 11/12 et du fil 100 % polyester ou à âme de polyester.
- Pour la surpiqûre, utilisez une aiguille 14 ou 16 et du cordonnet à boutonnière de polyester ou du fil à surpiquer.
- Ouvrez les coutures aux doigts ou pressez sur l'ENVERS à une température basse et une pattemouille. **N'UTILISEZ PAS UN FER À REPASSER A LA VAPEUR. ON NE VOUS RECOMMANDE PAS DE PRESSER SUR L'ENDROIT DU TISSU.** Au moment de presser du simili cuir ou du vinyle, on vous recommande de couvrir la table à repasser et le vêtement avec du papier kraft pour empêcher qu'ils fondent.
- Une autre méthode pour fixer les coutures ou les ourlets est d'utiliser de la dissolution de caoutchouc et aplatir avec un maillet ou un rouleau.
- Testez toujours sur des morceaux de tissu de confection.

• Quelques tissus peuvent être difficiles à passer par la griffe d'entraînement de la machine à coudre. Placez des bandes de papier soie par-dessus les coutures et les bords du vêtement à être piqués. Arrachez le papier après piquer. Cette méthode rendra des points uniformes sans faux plis. Ou, utilisez un pied-de-biche de téflon ou un pied-de-biche rabatteur.

• Comme les bords coupés ne s'effilochent pas, les bords intérieurs des coutures, les parementures et les ourlets peuvent rester sans finition.

• Piquer les ourlets à 6 mm du bord non fini.

VESTE A, B

NOTE : Les croquis montrent le premier modèle, sauf indiqué différemment.

ENTOILAGE

1. Biaiser les coins de l'ENTOILAGE, comme illustré. Faire adhérer l'ENTOILAGE sur l'ENVERS de chaque pièce correspondante en TISSU, en suivant la notice d'utilisation. (Au moment d'adhérer le simili suède ou le simili cuir, reportez-vous aux instructions de repassant sur la section **SIMPLEMENT LES MEILLEURS TECHNIQUES DE COUTURE...**)

DEVANT ET DOS

2. Pour renforcer les coins de l'ouverture de la poche, piquer sur les lignes de piqûre, en pivotant aux petits cercles, comme illustré.

3. **ENVERS CONTRE ENVERS**, plier chaque BORDURE (2) en deux dans le sens de la longueur et ayant les bords non finis au même niveau, en faisant coïncider les grands et les petits cercles. Bâtir ensemble les bords non finis. Presser. Recouper la valeur de couture sur le long bord à 6 mm.

4. Sur l'ENDROIT, épingler les bordures sur le DEVANT (1), en plaçant le bâti le long des lignes de piqûre ayant les bords non finis joints, en faisant coïncider les grands et les petits cercles. Bâtir le long des lignes de couture entre les grands et les petits cercles.

5. Pour chaque rabat, épingler une pièce entoilée du RABAT (3) sur une sans entoilage, ENDROIT CONTRE ENDROIT, en faisant coïncider les petits et les grands cercles. Piquer, en laissant le bord supérieur ouvert. **COUPER LA COUTURE.**

6. Retourner à l'endroit. Presser. Bâtir ensemble les bords non finis. Recouper la valeur de couture à 6 mm.

7. Sur l'ENDROIT, épingler le rabat sur le devant, par-dessus la bordure supérieure, en faisant coïncider les lignes de couture et les grands et les petits cercles. Bâtir le long de la ligne de couture entre les grands et les petits cercles.

8. ENDROIT CONTRE ENDROIT, épingler la POCHE (4) sur le devant, par-dessus le rabat, en plaçant la ligne de couture le long du bâti, en faisant coïncider les grands et les petits cercles. Piquer sur la ligne de couture entre le grand et le petit cercle. Recouper la couture à 6 mm.

9. ENDROIT CONTRE ENDROIT, épingler la DOUBLURE DE POCHE (5) sur le devant par-dessus la bordure inférieure, en faisant coïncider le grand et le petit cercle et en faisant coïncider les lignes de couture. Piquer sur la ligne de couture entre le petit et le grand cercle. Recouper la couture à 6 mm.

10. Faire une coupe sur le devant entre la piqûre, le long des lignes de coupe. Cranter en diagonale jusqu'aux cercles sur les coins, comme illustré, en veillant à ne pas couper à travers la piqûre, les rabats ou les bordures.

11. Retourner la poche, la doublure de poche et les extrémités triangulaires vers l'INTÉRIEUR, en tirant sur les extrémités des bordures entre les extrémités triangulaires, comme illustré. Rabattre le rabat. Presser.

12. Sur l'ENVERS, amener les extrémités de la bordure et triangulaires l'un sur l'autre. Piquer à travers les bordures, en saisissant les extrémités triangulaires, comme illustré, en maintenant la veste libre.

13. Épingler ensemble les bords non finis de la poche et de la doublure, en faisant coïncider les encoches. Piquer les bords extérieurs entre les grands et les petits cercles.

14. Piquer le devant et le DOS (6) sur les épaules et les côtés.

MANCHES

15. Pour former le pli sur l'ENDROIT du DESSUS DE MANCHE (10), plier le long de la ligne continue, presser. Amener la ligne continue vers la ligne à tirettes. Bâtir. Bâtir à travers le bord inférieur.

16. RENFORCER le coin intérieur du DESSOUS DE MANCHE (11) à travers le petit cercle, comme illustré. Cranter vers le petit cercle, en veillant à ne pas cranter à travers la piqûre.

17. Épingler le dessous de manche et le dessus de manche sur le bord du dos, ENDROIT CONTRE ENDROIT, en faisant coïncider les encoche doubles et les cercles. Piquer, en laissant ouvert au-dessous du petit cercle. Piquer la couture restante de la manche.

18. ENDROIT CONTRE ENDROIT, épingler la manche sur l'emmanchure avec le petit cercle du milieu sur la couture d'épaule et le grand cercle sur la couture de dessous de bras, en faisant coïncider les encoches et les petits cercles restants. Bâtir. Piquer. Retourner la couture vers la veste. Presser.

19. Sur l'ENDROIT, **SURPIQUER** la veste à 6 mm de la couture d'emmanchure.

FERMETURE À GLISSIÈRE

NOTE : Il peut être nécessaire de raccourcir la fermeture. Raccourcir toujours les fermetures à glissière séparables de la partie supérieure. Utiliser un pied à fermeture pour piquer les coutures.

20. Placer la fermeture fermée le long du bord de l'ouverture avec l'arrêt inférieur juste au-dessus de la ligne de couture de 1.5 cm sur le bord inférieur de la veste. Marquer l'emplacement du nouvel arrêt à 3 mm au-dessous de la ligne de couture d'encolure. Ouvrir la fermeture à glissière de la partie supérieure, en amenant le curseur bien au-dessous de la marque supérieure. En utilisant des pinces ou un coupe-fil, enlever les dents au-dessus de la marque sur 2.5 cm. L'excès de fermeture au-dessus peut être recoupé. Créer un nouvel arrêt de fermeture en courbant un œillet métallique droit avec des pinces et coudre solidement sur la nouvelle marque de chaque ruban. S'assurer que le nouvel arrêt de fermeture soit assez grand pour empêcher que le curseur dépasse.

21. Ouvrir et séparer la fermeture à glissière. Sur l'ENDROIT, épingler la fermeture vers le bas, sur le devant droit avec le ruban de la fermeture sur la valeur de couture, ayant les dents de la fermeture juste par-dessus la ligne de couture de 1.5 cm et l'arrêt supérieur à 3 mm au-dessous du grand cercle. Amenuiser le ruban de la fermeture au-dessus de l'arrêt supérieur dans la valeur de couture, comme illustré. Bâtir la fermeture en place le long de la ligne de couture. Bâtir de la même façon le côté gauche de la fermeture sur le devant gauche.

22. Faire une **PIQÛRE DE SOUTIEN** sur le bord de l'encolure de la veste dans le sens des flèches.

PIED DE COL A

23. Ouvrir la pièce en tricot à côtes si nécessaire. Épingler le PIED ED COL (7) sur la bande de tricot à côtes, en plaçant le centre de la bande le long de la pliure de la bande. (Pour trouver le centre de la bande, plier la pièce du patron en deux dans le sens de la longueur et plier. Le milieu du dos doit s'aligner avec le tricot à côtes). Découper une pièce. Reporter les marques.

24. ENVERS CONTRE ENVERS, plier le pied de col en deux dans le sens de la longueur et ayant les bords non finis au même niveau. Bâtir ensemble les bords non finis.

25. Sur l'ENDROIT, épingler le pied de col sur le bord de l'encolure de la veste en faisant coïncider les milieux du dos, les encoches, les grands cercles et les petits cercles avec les coutures d'épaule, en étendant le pied de col pour ajuster. Cranter la veste vers la piqûre de soutien, si nécessaire. Bâtir.

COL B

26. Épingler les pièces du COL (13) ENDROIT CONTRE ENDROIT et ayant les bords non finis au même niveau. Piquer, en laissant le bord de l'encolure ouvert. **COUPER LA COUTURE.**

27. Retourner à l'ENDROIT. Presser. **SURPIQUER** les bords finis. Bâtir ensemble les bords non finis.

28. Sur l'ENDROIT, épingler le col sur le bord de l'encolure de la veste, en faisant coïncider les milieux du dos, les encoches, les grands cercles et les petits cercles avec les coutures d'épaule, en crantant la veste vers la piqûre de soutien si nécessaire. Bâtir.

DOUBLURE

29. Faire une **PIQÛRE DE SOUTIEN** sur le bord intérieur de la PAREMENTURE DEVANT (8) entre les encoches simples, comme illustré.

30. Épingler la parementure devant sur la DOUBLURE DEVANT (9), en faisant coïncider les encoches et en crantant la parementure devant vers la piqûre de soutien, si nécessaire. **COUPER LA COUTURE.** Retourner la couture vers la doublure devant. Presser.

31. Piquer la parementure/doublure devant sur la DOUBLURE dos, ENDROIT CONTRE ENDROIT sur les épaules et les côtés.

32. Faire une **PIQÛRE DE SOUTIEN** sur le bord de l'encolure de la doublure dans le sens des flèches.

33. Former le pli sur la DOUBLURE dessus de manche comme décrit pour le dessus de manche. **RENFORCER** et cranter le coin intérieur de la DOUBLURE dessous de manche comme décrit pour le dessous de manche.

34. Piquer la doublure dessous de manche sur le bord du dos de la doublure dessus de manche, en laissant ouvert au-dessous du petit cercle. Piquer la couture restante de la manche, en laissant une ouverture de 15 cm.

35. Endroit contre endroit, épingler la doublure de manche sur l'emmanchure de la doublure de veste ayant le petit cercle du milieu sur la couture d'épaule et le grand cercle sur la couture de dessous de bras, en faisant coïncider les encoches et les petits cercles restants. Bâtir. Piquer, puis piquer à 6 mm de la valeur de couture. Recouper près de la piqûre. Retourner la couture vers la manche. Presser.

36. Épingler la doublure sur la veste, ENDROIT CONTRE ENDROIT, en faisant coïncider les encoches, les milieux et les coutures, en crantant le bord de l'encolure de la doublure si nécessaire. Piquer les bords du devant, de l'encolure et inférieur, en laissant une ouverture sur le dos inférieur pour retourner. Piquer les bords du devant en utilisant un pied à fermeture. Recouper les coutures en veillant à ne pas couper les rubans de la fermeture.

37. Retourner à l'endroit, en retournant la fermeture à glissière et le pied de col/col vers l'extérieur. Presser. Coudre l'ouverture sur le bord inférieur aux **POINTS COULÉS.**

38. Insérer la manche dans la doublure de manche, ENVERS CONTRE ENVERS, en faisant coïncider les coutures, les plis et les bords de l'ouverture. Rentrer la valeur de couture sur le bord de l'ouverture du prolongement et doublure dessous de manche et épingler ensemble avec une épingle le long du bord plié. (Ceci empêche que la manche soit tordue au moment de tirer l'ouverture sur la doublure de manche).

39. Tirer sur la manche et la doublure à travers l'ouverture de la doublure de manche et épingler de nouveau les bords de l'ouverture du prolongement et doublure de dessous de manche, ENDROIT CONTRE ENDROIT. Piquer du bord inférieur au petit cercle, en pivotant au coin. Biaiser le coin. **SOUS-PIQUER** la doublure aussi loin que possible.

40. Épingler le bord de l'ouverture du dessus de manche et doublure, ENDROIT CONTRE ENDROIT. Piquer jusqu'au petit cercle. **SOUS-PIQUER** la doublure au-dessous du petit cercle.

41. Retourner la manche et la doublure à l'ENDROIT. Coudre l'ouverture de la doublure aux **POINTS COULÉS.** Glisser la doublure de manche en place. Presser. Bâtir ensemble les bords non finis inférieurs. **SOUTENIR** le bord inférieur de la manche entre les petits cercles.

42. SURPIQUER le bord de l'ouverture du dessus de manche, en arrêtant à côté du grand cercle et en maintenant le dessous de manche libre.

43. Superposer le dessus de manche au dessous de manche, en faisant coïncider les grands cercles. En raccordant avec la piqûre précédente, continuer à **SURPIQUER** à travers les deux épaisseurs, en piquant à angle droit jusqu'au petit cercle. Coudre le dessus de manche au dessous de manche entre le grand et le petit cercle aux **POINTS COULÉS.**

FINITION

44. Replier la valeur de couture sur le bord sans encoche du POIGNET (12). Presser. Recouper la valeur de couture pressée à 1 cm.

45. Épingler le poignet sur la manche, en faisant coïncider les encoches et les petits cercles avec les bords de l'ouverture de la manche. Distribuer l'ampleur. Piquer. **COUPER LA COUTURE.** Presser la couture vers le poignet.

46. ENDROIT CONTRE ENDROIT, plier le poignet sur la ligne de pliure. Piquer les extrémités. **COUPE LA COUTURE.**

47. Retourner. Presser. Coudre le bord pressé par-dessus la couture aux **POINTS COULÉS.**

48. SURPIQUER le poignet, comme illustré. Faire une boutonnière sur la marque du poignet. Coudre le bouton sur la marque du poignet.

49. SURPIQUER à 1.3 cm des bords de l'ouverture du devant des dents de la fermeture, en utilisant un pied à fermeture, si nécessaire.