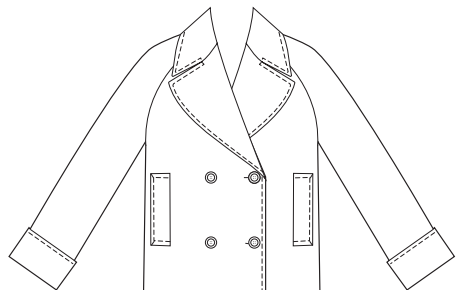
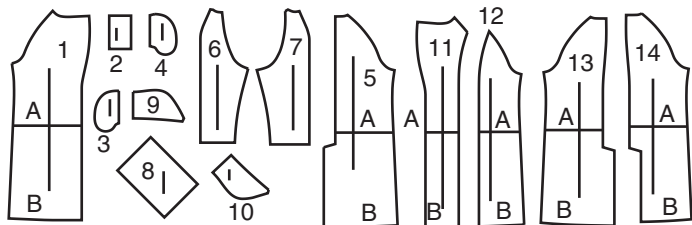


A



B



- 1 Front-A,B

2 Welt-A,B

3 Pocket Facing-A,B

4 Pocket-A,B

5 Back-A,B

6 Sleeve Front-A,B

7 Sleeve Back-A,B

8 Sleeve Band-A,B

9 Upper Collar-A,B

10 Undercollar-A,B

11 Front Facing-A,B

12 Front Lining-A,B

13 Right Back Lining-A,B

14 Left Back Lining-A,B
- 1 Devant - A, B

2 Bordure - A, B

3 Parementure de poche - A, B

4 Poche - A, B

5 Dos - A, B

6 Manche devant - A, B

7 Manche dos - A, B

8 Bande de manche - A, B

9 Dessus de col - A, B

10 Dessous de col - A, B

11 Parementure devant - A, B

12 Doublure devant - A, B

13 Doublure dos droit - A, B

14 Doublure dos gauche - A, B

BODY MEASUREMENTS / MESURES DU CORPS

MISSSES/JEUNE FEMME								
Sizes/Tailles	8	10	12	14	16	18	20	22
Bust (ins)	31½	32½	34	36	38	40	42	44
Waist	24	25	26½	28	30	32	34	37
Hip	33½	34½	36	38	40	42	44	46
Bk. Wst Lgth.	15¾	16	16¼	16½	16¾	17	17¼	17½
T. poitrine (cm)	80	83	87	92	97	102	107	112
T. taille	61	64	67	71	76	81	87	94
T. hanches	85	88	92	97	102	107	112	117
Nuque à taille	40	40.5	41.5	42	42.5	43	44	44

FABRIC CUTTING LAYOUTS

⊕ Indicates Bustline, Waistline, Hipline and/or Biceps. Measurements refer to circumference of Finished Garment (Body Measurement + Wearing Ease + Design Ease). Adjust Pattern if necessary.

Lines shown are CUTTING LINES, however, 5/8" (1.5cm) SEAM ALLOWANCES ARE INCLUDED, unless otherwise indicated. See SEWING INFORMATION for seam allowance.

Find layout(s) by Garment/View, Fabric Width and Size. Layouts show approximate position of pattern pieces; position may vary slightly according to your pattern size.

All layouts are for with or without nap unless specified. For fabrics with nap, pile, shading or one-way design, use WITH NAP layout.

RIGHT SIDE OF PATTERN	WRONG SIDE OF PATTERN	RIGHT SIDE OF FABRIC	WRONG SIDE OF FABRIC
-----------------------	-----------------------	----------------------	----------------------

S/T = SIZE(S)/TAILLE(S)
* = WITH NAP/AVEC SENS
S/L = SELVAGE(S)/LISIERE(S)
AS/TT = ALL SIZE(S)/TOUTES TAILLE(S)
** = WITHOUT NAP/SANS SENS
F/P = FOLD/PLIURE
CF/PT = CROSSWISE FOLD/PLIURE TRAME

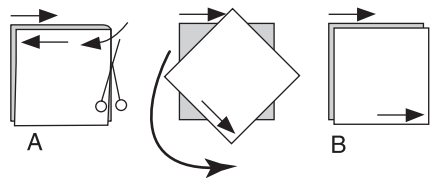
Position fabric as indicated on layout. If layout shows...
GRAINLINE—Place on straight grain of fabric, keeping line parallel to selvage or fold. ON “with nap” layout arrows should point in the same directions. (On Fur Pile fabrics, arrows point in direction of pile.)

SINGLE THICKNESS—Place fabric right side up. (For Fur Pile fabrics, place pile side down.)

DOUBLE THICKNESS

WITH FOLD—Fold fabric right sides together.

* WITHOUT FOLD—With right sides together, fold fabric CROSSWISE. Cut fold from selvage to selvage (A). Keeping right sides together, turn upper layer completely around so nap runs in the same direction as lower layer.



FOLD—Place edge indicated exactly along fold of fabric. NEVER cut on this line.

When pattern piece is shown like this...

• Cut other pieces first, allowing enough fabric to cut this piece (A). Fold fabric and cut piece on fold, as shown (B).

★ Cut piece only once. Cut other pieces first, allowing enough fabric to cut this piece. Open fabric; cut piece on single layer.

Cut out all pieces along cutting line indicated for desired size using long, even scissor strokes, cutting notches outward.

Transfer all markings and lines of construction before removing pattern tissue. (Fur Pile fabrics, transfer markings to wrong side.)

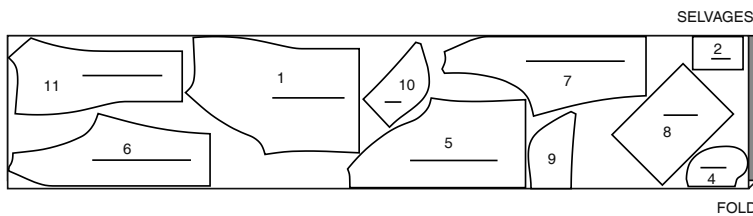
NOTE: Broken-line boxes (a! b! c!) in layouts represent pieces cut by measurements provided.

JACKET A / VESTE A

PIECES 1 2 4 5 6 7 8 9 10 11

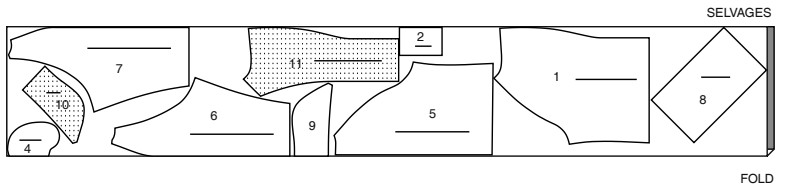
45" (115cm) *

S/T 8 10



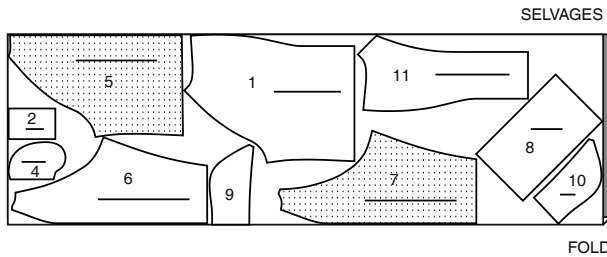
45" (115cm) *

S/T 12 14 16 18 20 22



60" (150cm) *

AS/TT

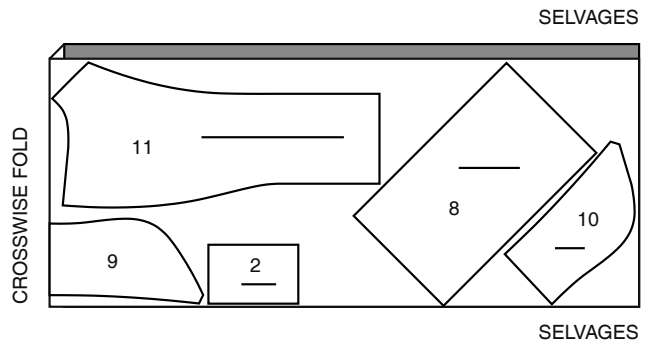


INTERFACING A / ENTOILAGE A

PIECES 2 8 9 10 11

20" (51cm)

AS/TT

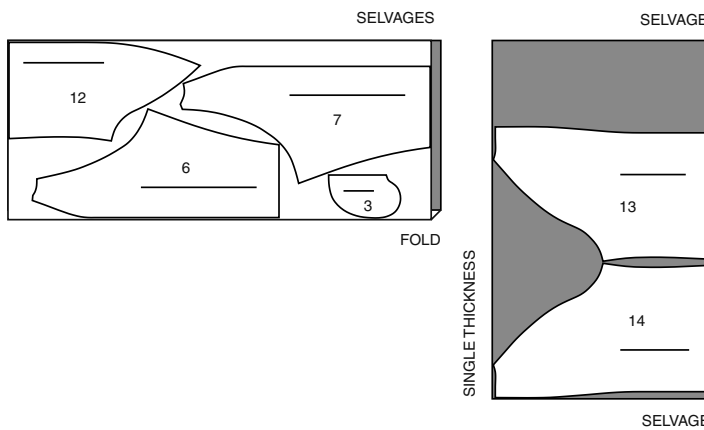


LINING A / DOUBLURE A

PIECES 3 6 7 12 13 14

45" (115cm) **

AS/TT

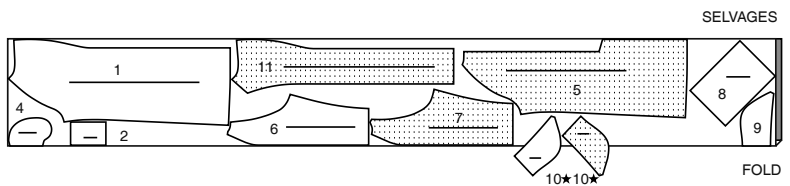


COAT B / MANTEAU B

PIECES 1 2 4 5 6 7 8 9 10 11

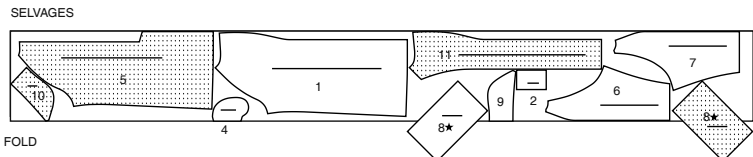
45" (115cm) *

S/T 8 10



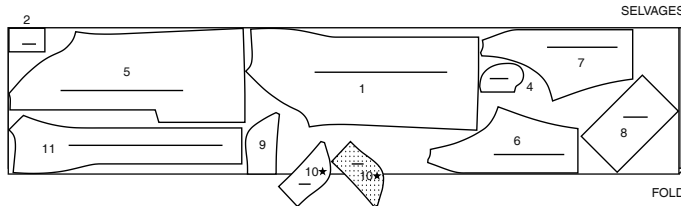
45" (115cm) *

S/T 12 14 16 18 20 22



60" (150cm) *

AS/TT

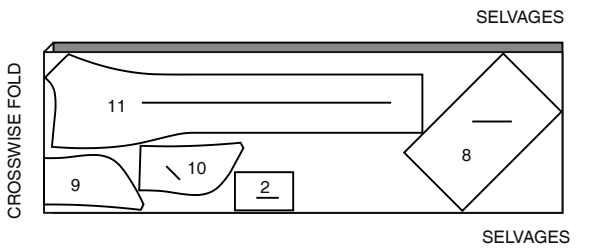


INTERFACING B / ENTOILAGE B

PIECES 2 8 9 10 11

20" (51cm)

AS/TT

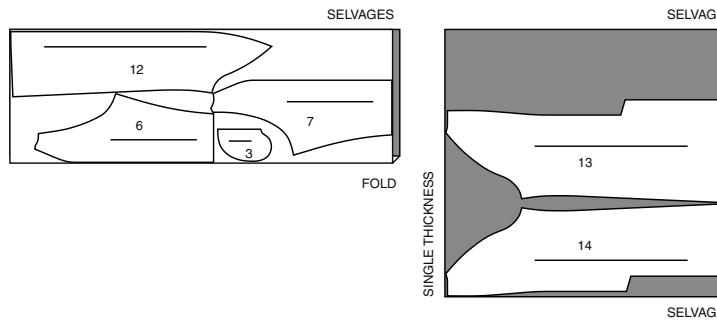


LINING B / DOUBLURE B

PIECES 3 6 7 12 13 14

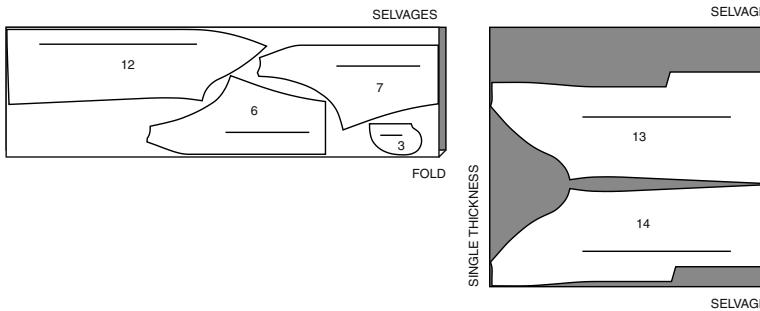
45" (115cm) **

S/T 8 10 12 14



45" (115cm) **

S/T 16 18 20 22



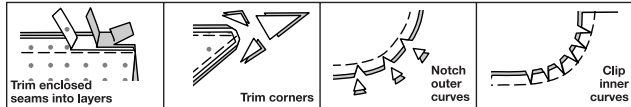
SEWING INFORMATION

5/8" (1.5cm) SEAM ALLOWANCES ARE INCLUDED,
(unless otherwise indicated)

ILLUSTRATION SHADING KEY

Right Side	Wrong Side	Interfacing	Lining	Underlining

Press as you sew. Press seams flat, then press open, unless otherwise instructed. Clip seam allowances, where necessary, so they lay flat.



GLOSSARY

Sewing methods in **BOLD TYPE** have Sewing Tutorial Video available. Scan QR CODE to watch videos:

CATCH STITCH – See Hand Stitching: “hand sewing a catch stitch” video.

STAYSTITCH – See Machine Stitches: “how to do stay stitching” video.

TOPSTITCH – See Machine Stitches: “how to topstitch” video.

TRIM SEAM – See Seams: “how to trim, clip and layer seams” video.

UNDERSTITCH – See Machine Stitches: “how to understitch” video.

SEWING TUTORIALS

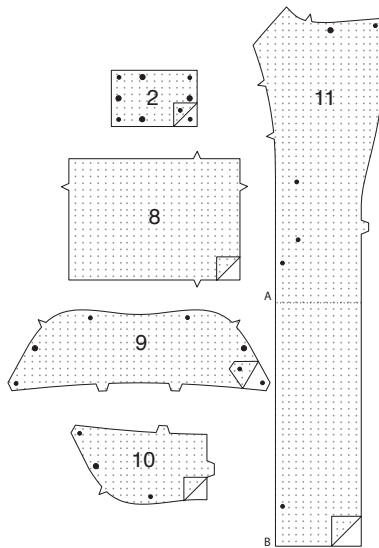


Build your skills viewing short, easy-to-follow videos at [simplicity.com/sewingtutorials](https://www.simplicity.com/sewingtutorials)

JACKET A, COAT B

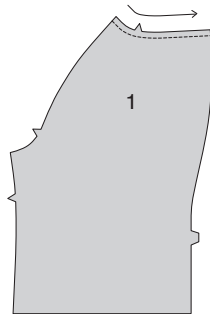
INTERFACING

1. Pin interfacing to **WRONG** side of **WELT** (2), **SLEEVE BAND** (8), **UPPER COLLAR** (9), **UNDERCOLAR** (10), and **FRONT FACING** (11). Fuse interfacing in place following manufacturer's directions.

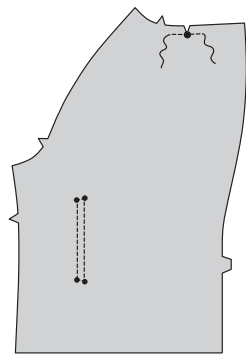


FRONT

2. To **STAYSTITCH** neck edge **FRONT** (1), stitch 1/2" (1.3cm) from cut edge in direction of arrows. This stitching stays in permanently to prevent stretching on curved edges. (Shown only in the first illustration.)



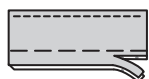
3. To reinforce neck edge of front at the large dots, stitch along seamline for about 1" (2.5cm) each side of large dot, stitching through the dot, as shown. Clip to stitching at dot. To reinforce front (for pocket and welt), stitch along stitching lines, pivoting with needle in fabric at small dots, as shown.



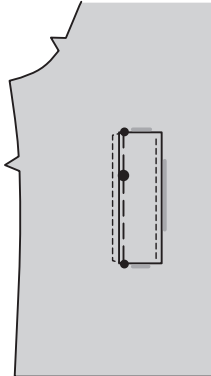
4. With **RIGHT** sides together, fold **WELT** (2) in half, lengthwise. Stitch ends. **TRIM SEAM.**



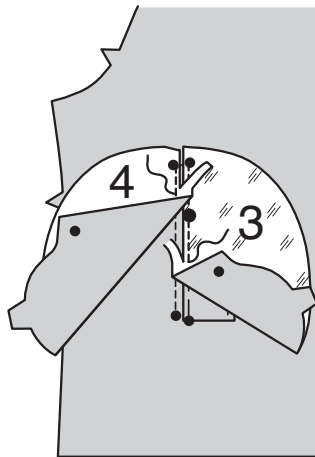
5. Turn welt; press. **TOPSTITCH** long edge, stopping 1/4" (6mm) from finished edges. Baste raw edges together. Trim to 1/4" (6mm).



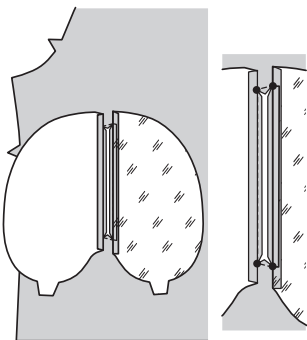
6. Pin welt to front with finished edge of welt toward front edge, matching small and large dots, placing basting along stitching line. Baste in place between the small dots.



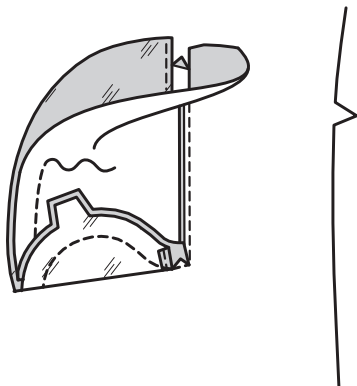
7. With **RIGHT** sides together, pin **POCKET FACING** (3) to front (over welt), matching small and large dots. Stitch between the small dots. Trim seam to 1/4" (6mm). Pin **POCKET** (4) to front along remaining stitching line, matching small dots. Stitch between the small dots. Trim seam to 1/4" (6mm).



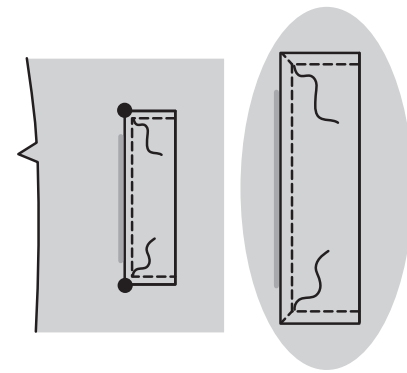
8. Press seam allowances toward pockets, as shown. Slash front between stitching, clipping diagonally to small dots.



9. Pull pockets through opening, bringing each to the **INSIDE**. **UNDERSTITCH** the pocket facing. Stitch pocket edges together, catching triangular ends in stitching, keeping front and welt free.

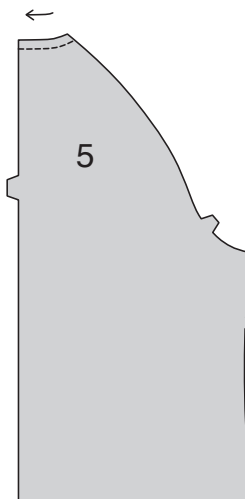


10. On **OUTSIDE**, press up welt, matching large dots. **TOPSTITCH** side edges of welt to front through all thicknesses, bringing stitching to corner, diagonally from previous topstitching, as shown.

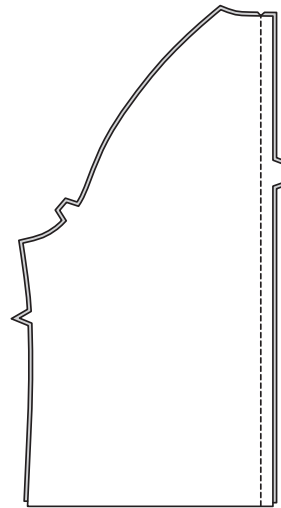


BACK

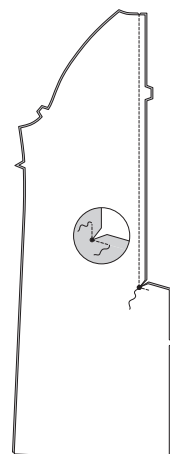
11. **STAYSTITCH** neck edge of **BACK** (5) in the direction of the arrow.



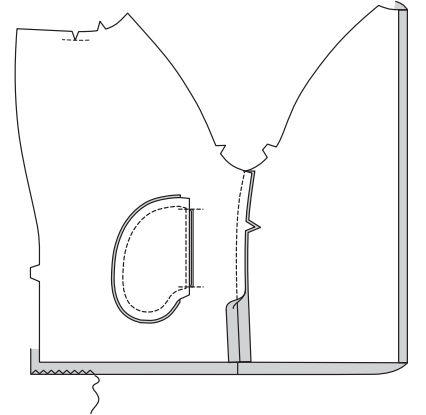
12. **FOR VIEW A** – With **RIGHT** sides together and raw edges even, pin center back edges of back. Stitch.



13. **FOR VIEW B** – To reinforce inner corner of back vent extensions at the large dot, stitch along seamline for about 1" (2.5cm) each side of large dot, pivoting with needle in fabric at the dot, stitching through the dot, as shown. Stitch center back seam from upper edge to large dot, back-stitching at dot to reinforce the seam. Clip to stitching at dot.

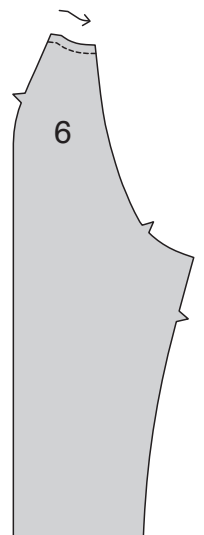


14. **FOR BOTH VIEWS** – Stitch garment front to back at side edges. Finish lower edge of garment with a zigzag stitch or overlock.

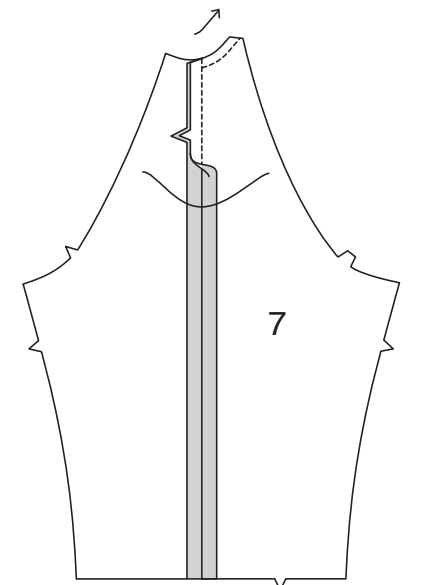


SLEEVE

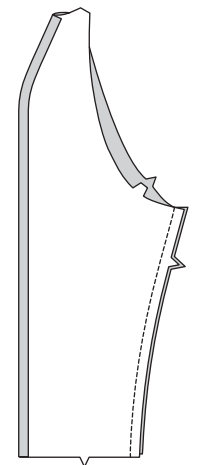
15. **STAYSTITCH** neck edge of **SLEEVE FRONT** (6) in the direction of the arrow.



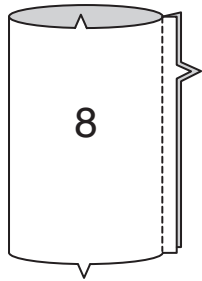
16. **STAYSTITCH** neck edge of **SLEEVE BACK** (7) in the direction of the arrow. Pin sleeve front to sleeve back at shoulder edges, matching notches. Stitch.



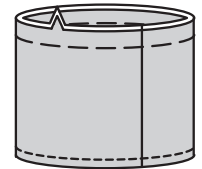
17. Stitch underarm edges of sleeve together.



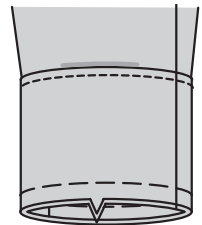
- 18.** With RIGHT sides together, stitch notched ends of SLEEVE BAND (8).



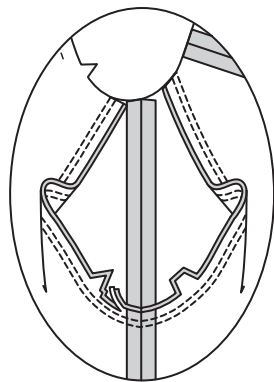
- 19.** Fold sleeve band in half, with WRONG sides together and raw edges even; press. Baste raw edges together. **TOPSTITCH** pressed edge.



- 20.** On OUTSIDE, pin band to lower edge of sleeve with raw edges even, matching seams and notches. Baste.

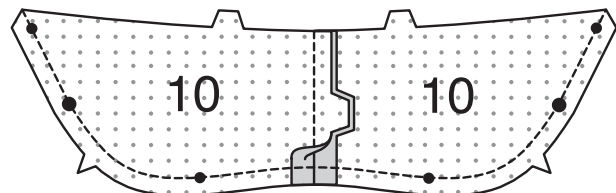


- 21.** Turn sleeve RIGHT side out. Hold garment WRONG side out with armhole toward you. With RIGHT sides together, pin sleeve to armhole edge matching underarm seams and notches. Baste. Stitch. Stitch again 1/8" (3mm) from first stitching. Trim seam below notches close to stitching. Press seam toward sleeve.

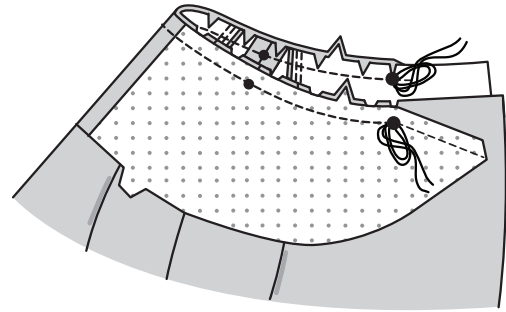


UNDERCOLLAR

- 22.** Stitch center back edges of UNDERCOLLAR (10). Machine-stitch along seamline on single notched edge.

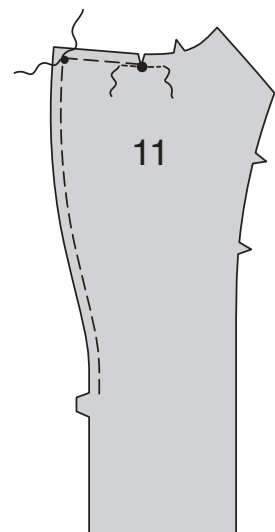


- 23.** Clip neck edge of garment to staystitching between the large dots. With RIGHT sides together, pin undercollar to garment, matching centers, large dots, and notches, placing inner small dots at shoulder seams. Stitch between large dots. Tie thread ends securely at the large dots. Press seam open, pressing out the collar.

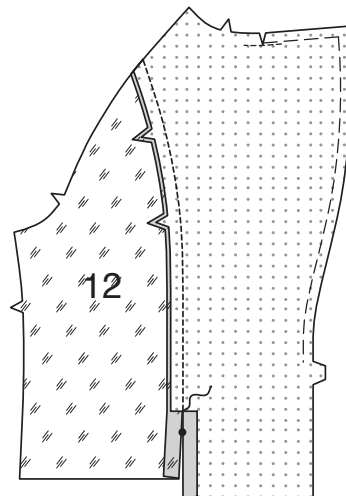


FRONT FACING AND LINING

- 24.** To **STAYSTITCH** neck edge FRONT FACING (11). To reinforce neck edge of front facing at the large dots, stitch along seamline for about 1" (2.5cm) each side of large dot, stitching through the dot, as shown. Clip to stitching at dot. Ease stitch lapel from front double notch to large dot using a single row of long stitches, breaking stitching at outer small dot.

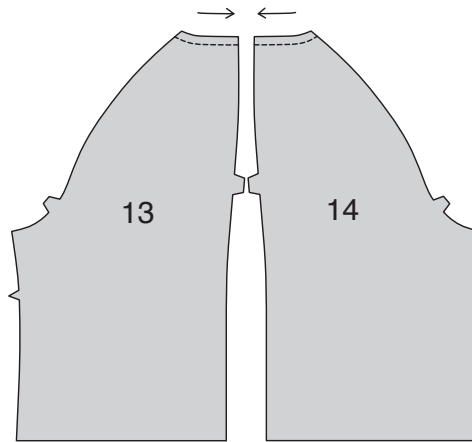


- 25.** With right sides together, pin front facing to FRONT LINING (12), matching small dots and notches. Stitch from armhole edge to 1" (2.5cm) above small dot, back-stitching at end of stitching to reinforce seam. Clip only the facing seam allowance at end of stitching, as shown. Press seam toward lining, pressing under 5/8" (1.5cm) on inner edge of facing below clip, as shown.

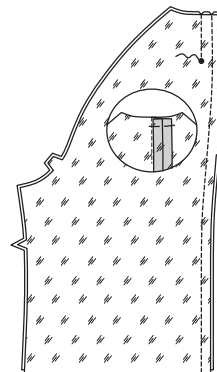


BACK LINING A

- 26.** **STAYSTITCH** neck edge of RIGHT BACK LINING (13) and LEFT BACK LINING (14) in the direction of the arrows.

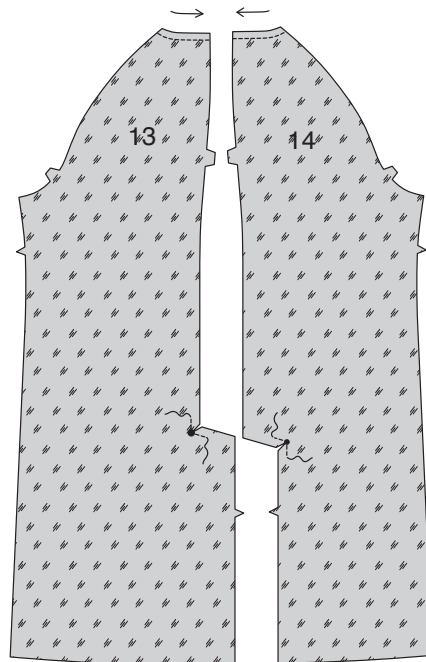


- 27.** With RIGHT sides together, pin back lining sections together, matching notches. Stitch. To make pleat, stitch from upper edge to small dot, backstitching at small dot to reinforce seam. Press seam open and pleat toward RIGHT back. Baste across upper edge. **Tip:** Clip back seam below notch if necessary.

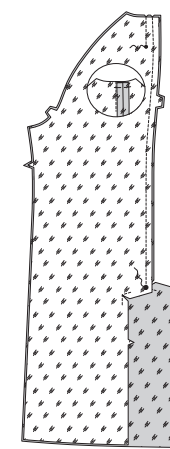


BACK LINING B

- 28.** **STAYSTITCH** neck edge of RIGHT BACK LINING (13) and LEFT BACK LINING (14) in the direction of the arrows. To reinforce inner corner of back vent extensions, stitch along seamline 1" (2.5cm) each side of large dot on RIGHT back lining and small dot on LEFT back lining, stitching through dots. Clip to stitching at dots, being careful not to clip through stitching.

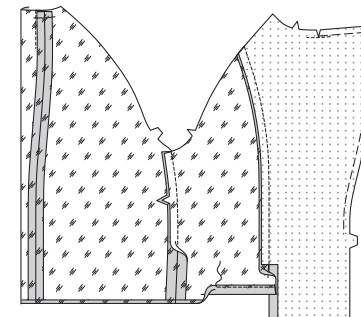


- 29.** With RIGHT sides together, pin back lining sections together, matching large dots. Stitch from upper edge to large dot, back-stitching at large dot to reinforce seam. To make pleat, stitch from upper edge to small dot, backstitching at small dot to reinforce seam. Press seam open and pleat toward RIGHT back. Baste across upper edge. **Tip:** Clip back seam below notch, if necessary.

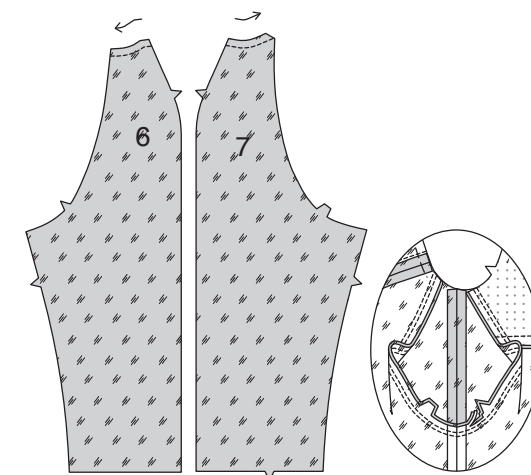


CONTINUE AS FOLLOWS FOR BOTH VIEWS

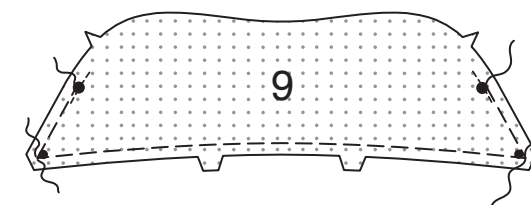
- 30.** Stitch front facing and lining to back at side edges. Press up 1" (2.5cm) on lower edge of front and back lining. Turn under raw edge 1/4" (6mm). Stitch close to inner pressed edge.



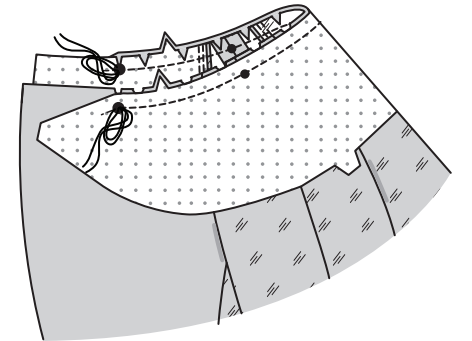
- 31.** **STAYSTITCH** neck edge of SLEEVE FRONT (6) and SLEEVE BACK (7) lining sections. Stitch sleeve front to sleeve back at shoulder and underarm edges and stitch into armhole edge in the same manner as for garment.



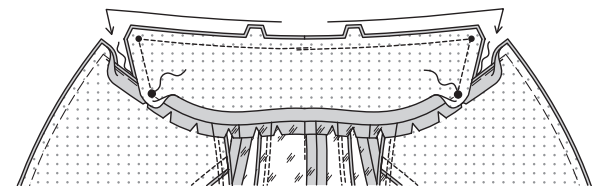
- 32.** Ease stitch UPPER COLLAR (9) between the large dot and double notches using one row of long stitches, breaking stitching at small dot. Machine-stitch along seamline on single notched edge, lapping large dots 1/2" (1.3cm).



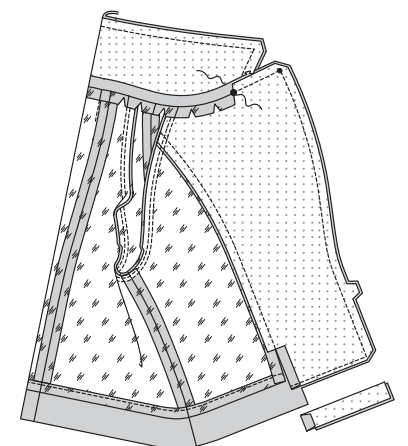
- 33.** Clip neck edge of facing and lining to staystitching between the large dots. With RIGHT sides together, pin upper collar to lining, matching centers, large dots, and notches, placing inner small dots at shoulder seams. Stitch between large dots. Tie thread ends securely at the large dots. Press seam open, pressing out the collar.



- 34.** With RIGHT sides together, pin upper collar to undercollar, matching centers back, notches, small and large dots. Turn neck seam allowances down. Hand-baste outer edges of upper and under collar together between large dots, working basting stitches from center back to large dot, easing upper collar to fit. Stitch as basted from center back to large dot, overlapping a few stitches at center back and being sure to stitch exactly to the large dots at each end of collar. Anchor thread ends securely at large dots.

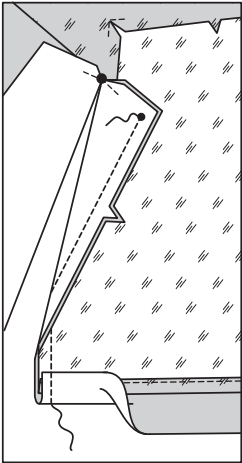


- 35.** Pin front facing to coat, matching small and large dots. Hand-baste from large dot at neck edge to 1-1/2" (3.8cm) above lower edge of facing, basting across facing to inner pressed edge, easing front facing to fit. Carefully turn neck seam allowance toward collar so that you can insert machine needle at the large dot. Stitch as basted, being careful not to catch in collar seam allowances at large dot; back-stitch at inner pressed edge of facing. Anchor thread ends securely at large dots. Trim lower edge of facing close to stitching; trim coat to within 5/8" (1.5cm) of inner edge of facing. Then, trim each seam of collar and facing carefully to within 1/4" (6mm) of stitching, paying close attention to intersecting seam allowances where collar and facing meet. Trim across collar and lapel corners.

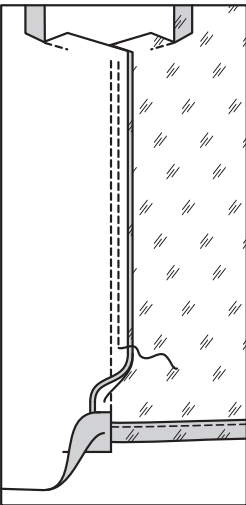


VENT B

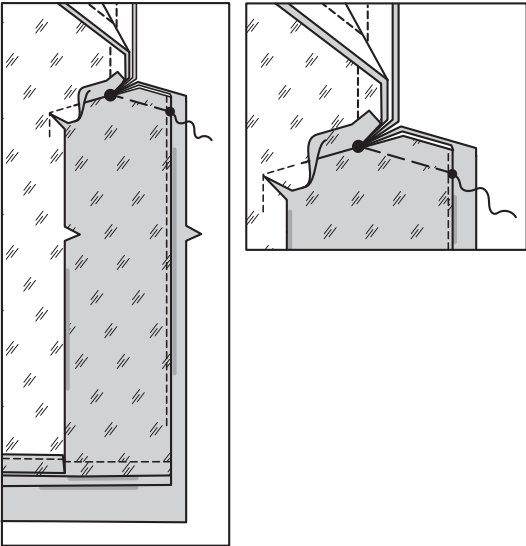
36. Spread vent edges apart at the large dot, as shown. INSERT coat into lining, having RIGHT sides together. Pin long edges of RIGHT vent and lining together, matching small dots and notches. Turn up coat along hem line (over lining hem). Stitch from lower edge to small dot, back-stitching at dot to reinforce the seam.



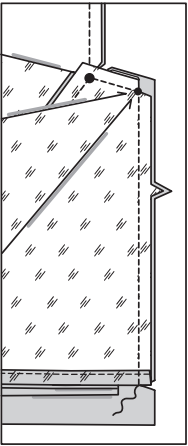
37. UNDERSTITCH RIGHT lining vent as far as possible.



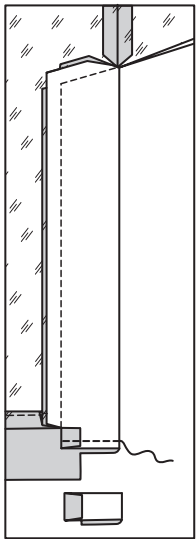
38. Separate lining from coat, keeping RIGHT sides of lining together and RIGHT sides of coat together. Press RIGHT vent along seam. Turn lining over coat, as shown, (pressed edge of RIGHT back vent will align with seam line of LEFT back vent). Pin upper edges of RIGHT back vent to LEFT back vent with RIGHT sides together, matching small and large dots. Baste between the large and small dots, keeping LEFT back lining free.



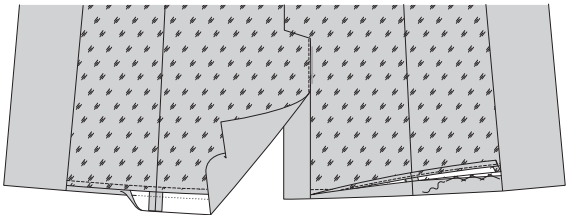
39. With RIGHT sides together, pin vent edges of LEFT front lining to the LEFT front, (over the RIGHT front vent), matching small and large dots. Starting at the large dot, stitch vent edges together, pivoting at upper small dot, keeping finished edge of RIGHT front vent free. Clip LEFT front seam allowance of coat at end of stitching.



40. Press seams toward lining, folding LEFT back to OUTSIDE along foldline, forming facing. Press under 5/8" (1.5cm) on inner edge of LEFT back vent below clip toward facing. Stitch across facing exactly 1-1/2" (3.8cm) above lower edge of coat. Trim lower edge of facing close to stitching; trim coat to within 5/8" (1.5cm) of inner edge of facing.

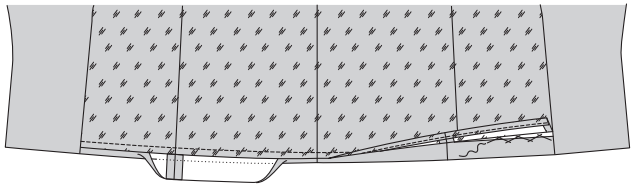


41. Turn coat; press, pressing out the collar. Turn up lining. Press up coat hem. CATCH STITCH in place.

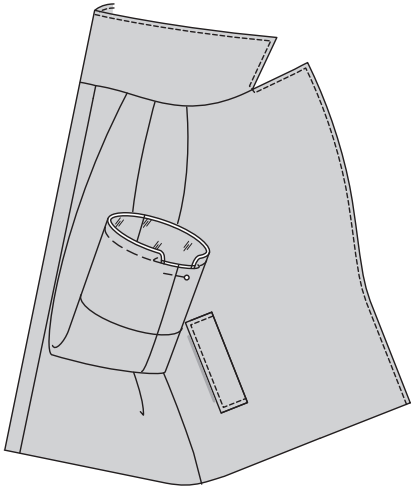


CONTINUE AS FOLLOWS FOR BOTH VIEWS

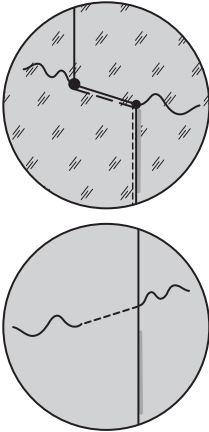
42. FOR VIEW A – Turn coat; press, pressing out collar. Turn up lining. Press up coat hem. CATCH STITCH in place.



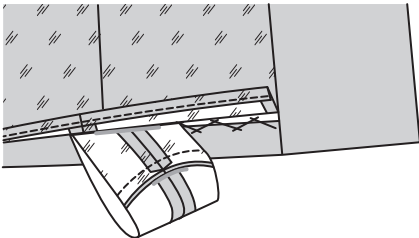
43. FOR BOTH VIEWS – TOPSTITCH finished edges of front, lapel, and collar, squaring stitching where lapel meets collar. Slip sleeves in place. To match seams correctly, turn seam allowance on sleeve edges of coat and lining toward each other at underarm seams, as shown. Anchor the turned edges with a pin. (This will enable you to pin the lower edges together more easily when you are ready to stitch the sleeve edges together.)



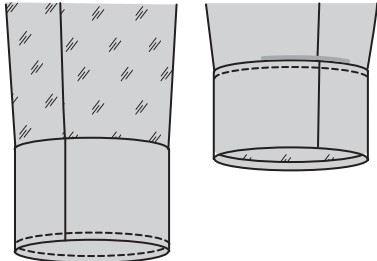
44. FOR VIEW B – Stitch left back along vent basting.



45. FOR BOTH VIEWS – Pull sleeve through opening in lining, having WRONG sides out, separating the coat sleeve from the lining sleeve. With RIGHT sides together, pin sleeve edges together, matching seams. Remove anchoring pin. Stitch sleeve edge in a 1/2" (1.3cm) seam. TRIM SEAM.

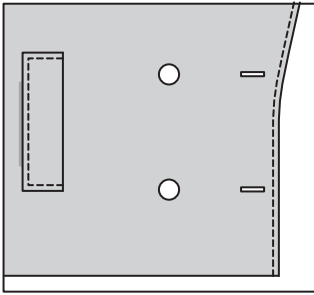


46. Turn sleeve RIGHT side out; press. Turn cuff to outside 2 3/4" (7cm) or as desired.

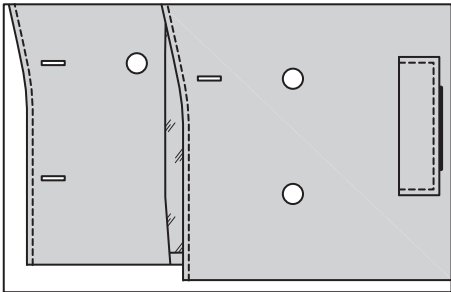


FINISHING

47. On OUTSIDE, make buttonholes in RIGHT front at markings. Sew buttons at small dots.



48. On OUTSIDE, make upper buttonhole in LEFT front at marking. Sew buttons at small dots. On INSIDE, sew button to RIGHT front facing mirroring upper button on the OUTSIDE.



FRANÇAIS

PLANS DE COUPE



Indique: pointe de poitrine, ligne de taille, de hanches et/ou avantbras. Ces mesures sont basées sur la circonférence du vêtement fini. (Mesures du corps + Aisance confort + Aisance mode) Ajuster le patron si nécessaire.

Les lignes épaisses sont les LIGNES DE COUPE, cependant, des rentrés de 1.5cm sont compris, sauf si indiqué différemment. Voir EXPLICATIONS DE COUTURE pour largeur spécifiée des rentrés.

Choisir le(s) plan(s) de coupe selon modèle/largeur du tissu/taille. Les plans de coupe indiquent la position approximative des pièces et peut légèrement varier selon la taille du patron.

Les plans de coupe sont établis pour tissu avec/sans sens. Pour tissu avec sens, pelucheux ou certains imprimés, utiliser un plan de coupe AVEC SENS. Les plans de coupe sont établis pour tissu avec/sans sens. Pour tissu avec sens, pelucheux ou certains imprimés, utiliser un plan de coupe AVEC SENS.

ENDROIT DU PATRON	ENVERS DU PATRON	ENDROIT DU TISSU	ENVERS DU TISSU

S/T = SIZE(S)/TAILLE(S)
* = WITH NAP/AVEC SENS
S/L = SELVAGE(S)/LISIÈRE(S)
AS/TT = ALL SIZE(S)/TOUTES TAILLE(S)
** = WITHOUT NAP/SANS SENS
F/P = FOLD/PLIURE
CF/PT = CROSSWISE FOLD/PLIURE TRAME

Disposer le tissu selon le plan de coupe. Si ce dernier indique...

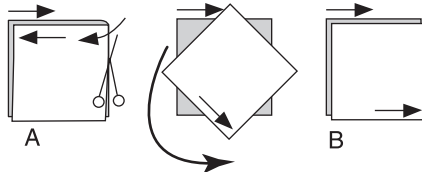
DROIT FIL—A placer sur le droit fil du tissu, parallèlement aux lisières ou au pli. Pour plan "avec sans," les flèches seront dirigées dans la même direction. (Pour fausse fourrure, placer la pointe de la flèche dans le sens descendant des poils.)

SIMPLE EPAISSEUR—Placer l'endroit sur le dessus. (Pour fausse fourrure, placer le tissu l'endroit dessous.)

DOUBLE EPAISSEUR

AVEC PLIURE—Placer endroit contre endroit.

* SANS PLIURE—Plier le tissu en deux sur la TRAME, endroit contre endroit. Couper à la pliure, de lisière à lisière (A). Placer les 2 épaisseurs dans le même sens du tissu, endroit contre endroit (B).



PLIURE—Placer la ligne du patron exactement sur la pliure NE JAMAIS COUPER sur cette ligne.

Si la pièce se présente ainsi...

• Couper d'abord les autres pièces, A, réservant du tissu (A). Plier le tissu et couper la pièce sur la pliure, comme illustré (B).

★ Couper d'abord les autres pièces, réservant pour la pièce en question. Déplier le tissu et couper la pièce sur une seule épaisseur.

Couper régulièrement les pièces le long de la ligne de coupe indiquée pour la taille choisie, coupant les crans vers l'extérieur.

Marquer repères et lignes avant de retirer le patron. (Pour fausse fourrure, marquer sur l'envers du tissu.)

NOTE: Les parties encadrées avec des pointillées sur les plans de coupe (a! b! c!) représentent les pièces coupées d'après les mesures données.

EXPLICATIONS DE COUTURE

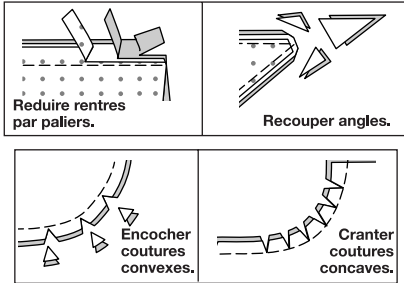
RENTRES DE COUTURE COMPRIS

Les rentrés sont tous de 1.5cm, sauf si indiqué différemment.

LEGENDE DES CROQUIS

Endroit	Envers	Entoilage

Au fur et à mesure de l'assemblage, repasser les rentrés ensemble puis ouverts, sauf si contre indiqué. Pour aplatir les coutures, cranter les rentrés où nécessaire.



GLOSSAIRE

Les termes de couture imprimés en **CARACTÈRES GRAS** ont l'aide d'une Vidéo de Tutoriel de couture. Scanner le CODE QR pour regarder les vidéos :

POINTS DE CHAUSSON – reportez-vous à la vidéo Points à la main : "faire des points de chausson à la main".

PIQÛRE DE SOUTIEN – reportez-vous à la vidéo Points à la machine : "comment faire une piqûre de soutien".

SURPIQUER - reportez-vous à la vidéo Points à la machine : "comment faire une surpiqûre".

COUPER LA COUTURE - reportez-vous à la vidéo Coutures : "comment couper, cranter et dégrader les coutures".

SOUS-PIQUER - reportez-vous à la vidéo Points à la machine : "comment faire une sous-piqûre".

TUTORIELS DE COUTURE



Développez vos compétences en regardant des vidéos courtes et faciles à suivre sur simplicity.com/sewingtutorials.

VESTE A, MANTEAU B

ENTOILAGE

1. Épingler l'entoilage sur l'ENVERS de la BORDURE (2), de la BANDE DE MANCHE (8), du DESSUS DE COL (9), du DESSOUS DE COL (10) et de la PAREMENTURE DEVANT (11). Faire adhérer l'entoilage en place en suivant la notice d'utilisation.

DEVANT

2. Pour faire une **PIQÛRE DE SOUTIEN** sur le bord de l'encolure du DEVANT (1), piquer à 1.3 cm du bord coupé dans le sens des flèches. Cette piqûre reste de façon permanente et aide à empêcher que les bords arrondis se déforment. Montrée seulement dans le premier croquis).

3. Pour renforcer le bord de l'encolure du devant aux grands cercles, piquer sur la ligne de couture sur environ 2.5 cm de chaque côté du grand cercle, en piquant à travers le cercle, comme illustré. Cranter vers la piqûre sur le cercle. Pour renforcer le devant (pour la poche et la bordure), piquer sur les lignes de piqûre, en pivotant avec l'aiguille piquée dans le tissu sur les petits cercles, comme illustré.

4. ENDROIT CONTRE ENDROIT, plier la BORDURE (2) en deux dans le sens de la longueur. Piquer les extrémités. **COUPER LA COUTURE.**

5. Retourner la bordure ; presser. **SURPIQUER** le long bord en arrêtant à 6 mm des bords finis. Bâtit ensemble les bords non finis. Recouper à 6 mm.

6. Épingler la bordure sur le devant ayant le bord fini de la bordure vers le bord du devant, en faisant coïncider les petits et les grands cercles, en plaçant le bâti le long de la ligne de piqûre. Bâtit en place entre les petits cercles.

7. ENDROIT CONTRE ENDROIT, épingler la PAREMENTURE DE POCHE (3) sur le devant (par-dessus la bordure), en faisant coïncider les petits et les grands cercles. Piquer entre les petits cercles. Recouper la couture à 6 mm. Épingler la POCHE (4) sur le devant le long de la ligne de piqûre restante, en faisant coïncider les petits cercles. Piquer entre les petits cercles. Recouper la couture à 6 mm.

8. Presser les valeurs de couture vers les poches, comme illustré. Faire une petite entaille sur le devant entre la piqûre, en crantant en diagonale jusqu'aux petits cercles.

9. Tirer sur les poches à travers l'ouverture, en amenant chacune vers l'INTÉRIEUR. **SOUS-PIQUER** la parementure de poche. Piquer les bords de la poche ensemble, en saisissant les extrémités triangulaires dans la piqûre et en maintenant le devant et la bordure libres.

10. Sur l'ENDROIT, relever la bordure au fer, en faisant coïncider les grands cercles. **SURPIQUER** les bords du côté de la bordure sur le devant à travers toute l'épaisseur, en amenant la piqûre vers le coin, en diagonale à la surpiqûre précédente, comme illustré.

DOS

11. Faire une **PIQÛRE DE SOUTIEN** sur le bord de l'encolure du DOS (5) dans le sens de la flèche.

12. POUR LE MODÈLE A – ENDROIT CONTRE ENDROIT et ayant les bords non finis au même niveau, épingler les bords du milieu dos du dos. Piquer.

13. POUR LE MODÈLE B – pour renforcer le coin intérieur des prolongements de fente dos sur le grand cercle, piquer sur la ligne de couture sur environ 2.5 cm de chaque côté du grand cercle, en pivotant avec l'aiguille piquée dans le tissu sur le cercle, en piquant à travers le cercle, comme illustré. Piquer la couture du milieu du dos du bord supérieur jusqu'au grand cercle, en piquant au point arrière sur le cercle pour renforcer la couture. Cranter vers la piqûre sur le cercle.

14. POUR LES DEUX MODÈLES – piquer le vêtement devant et dos sur les bords du côté. Finir le bord inférieur du vêtement au point zigzag ou surjeter.

MANCHE

15. Faire une **PIQÛRE DE SOUTIEN** sur le bord de l'encolure de la MANCHE DEVANT (6) dans le sens de la flèche.

16. Faire une **PIQÛRE DE SOUTIEN** sur le bord de l'encolure de la MANCHE DOS (7) dans le sens de la flèche. Épingler la manche devant et la manche dos sur les bords de l'épaule, en faisant coïncider les encoches. Piquer.

17. Piquer ensemble les bords du dessous de bras de la manche.

18. ENDROIT CONTRE ENDROIT, piquer les extrémités à encoche de la BANDE DE MANCHE (8).

19. Plier la bande en deux ENVERS CONTRE ENVERS et ayant les bords non finis au même niveau ; presser. Bâtit ensemble les bords non finis. **SURPIQUER** le bord pressé.

20. Sur l'ENDROIT, épingler la bande sur le bord inférieur de la manche ayant les bords non finis au même niveau, en faisant coïncider les coutures et les encoches. Bâtit.

21. Retourner la manche à l'ENDROIT. Tenir le vêtement à l'ENVERS avec l'emmanchure vers vous. ENDROIT CONTRE ENDROIT, épingler la manche sur le bord de l'emmanchure en faisant coïncider les coutures de dessous de bras et le encoches. Bâtit. Piquer, puis piquer à 3 mm de la première piqûre. Recouper la couture au-dessous des encoches près de la piqûre. Presser la couture vers la manche.

DESSOUS DE COL

22. Piquer les bords du milieu du dos du DESSOUS DE COL (10). Piquer le long de la ligne de couture sur le bord à simple encoche.

23. Cranter le bord de l'encolure du vêtement vers la piqûre de soutien entre les grands cercles. ENDROIT CONTRE ENDROIT, épingler le dessous de col sur le vêtement, en faisant coïncider les milieux, les grands cercles et les encoches, en plaçant les petits cercles intérieurs sur les coutures d'épaule. Piquer entre les grands cercles. Nouer les bouts du fil solidement sur les grands cercles. Ouvrir la couture au fer, en pressant le col vers l'extérieur.

PAREMENTURE ET DOUBLURE DEVANT

24. Pour faire une **PIQÛRE DE SOUTIEN** sur le bord de l'encolure de la PAREMENTURE DEVANT (11). Pour renforcer le bord de l'encolure de la parementure devant sur les grands cercles, piquer le long de la ligne de couture sur environ 2.5 cm de chaque côté du grand cercle, en piquant à travers le cercle, comme illustré. Cranter vers la piqûre sur le cercle. Soutenir le revers de l'encoche double sur le devant au grand cercle, en utilisant une rangée simple de longs points, en arrêtant la piqûre au petit cercle extérieur.

25. Endroit contre endroit, épingler la parementure devant sur la DOUBLURE DEVANT (12), en faisant coïncider les petits cercles et les encoches. Piquer du bord de l'emmanchure jusqu'à 2.5 cm au-dessus du petit cercle, en piquant au point arrière sur l'extrémité de la piqûre pour renforcer la couture. Cranter uniquement la valeur de couture de la parementure sur le bout de la piqûre, comme illustré. Presser la couture vers la doublure, en rentrant au fer 1.5 cm sur le bord intérieur de la parementure au-dessous du cran, comme illustré.

DOUBLURE DOS A

26. Faire une **PIQÛRE DE SOUTIEN** sur le bord de l'encolure de la DOUBLURE DOS DROIT (13) et de la DOUBLURE DOS GAUCHE (14) dans le sens des flèches.

27. ENDROIT CONTRE ENDROIT, épingler ensemble les pièces de la doublure dos, en faisant coïncider les encoches. Piquer. Pour former le pli, piquer du bord supérieur au petit cercle, en piquant au point arrière sur le petit cercle pour renforcer la couture. Ouvrir la couture au fer et plier vers le dos DROIT. Bâtit le bord supérieur.
Astuce : cranter la couture du dos au-dessous de l'encoche si nécessaire.

DOUBLURE DOS B

28. Faire une **PIQÛRE DE SOUTIEN** sur le bord de l'encolure de la DOUBLURE DOS DROIT (13) et de la DOUBLURE DOS GAUCHE (14) dans le sens des flèches. Pour renforcer le coin intérieur des prolongements de la fente dos, piquer sur la ligne de couture sur 2.5 cm de chaque côté du grand cercle sur la doublure dos DROIT et du petit cercle sur la doublure dos GAUCHE, en piquant à travers les cercles. Cranter vers la piqûre sur les cercles, en veillant à ne pas cranter à travers la piqûre.

29. ENDROIT CONTRE ENDROIT, épingler ensemble les pièces de la doublure dos, en faisant coïncider les grands cercles. Piquer du bord supérieur au grand cercle, en piquant au point arrière sur le grand cercle pour renforcer la couture. Pour former le pli, piquer du bord supérieur au petit cercle, en piquant au point arrière sur le petit cercle pour renforcer la couture. Ouvrir la couture au fer et plier vers le dos DROIT. Bâtit le bord supérieur. **Astuce :** cranter la couture du dos au-dessous de l'encoche si nécessaire.

CONTINUER COMME SUIV POUR LES DEUX MODÈLES

30. Piquer la parementure et doublure devant et le dos sur les bords du côté. Relever au fer 2.5 cm sur le bord inférieur de la doublure devant et dos. Rentrer 6 mm du bord non fini. Piquer près du bord intérieur pressé.

31. Faire une **PIQÛRE DE SOUTIEN** sur le bord de l'encolure des pièces en doublure de la MANCHE DEVANT (6) et de la MANCHE DOS (7). Piquer la manche devant et la manche dos sur les bords de l'épaule et de dessous de bras et piquer sur le bord de l'emmanchure comme décrit pour le vêtement.

32. Soutenir le DESSUS DE COL (9) entre le grand cercle et les encoches doubles en utilisant une rangée de longs points, en arrêtant la piqûre au petit cercle. Piquer le long de la ligne de couture sur le bord à simple encoche, en superposant 1.3 cm aux grands cercles.

33. Cranter le bord de l'encolure de la parementure et doublure vers la piqûre de soutien entre les grands cercles. ENDROIT CONTRE ENDROIT, épingler le dessus de col sur la doublure, en faisant coïncider les milieux, les grands cercles et les encoches, en plaçant les petits cercles intérieurs sur les coutures d'épaule. Piquer entre les grands cercles. Nouer les bouts du fil solidement sur les grands cercles. Ouvrir la couture au fer, en pressant le col vers l'extérieur.

34. ENDROIT CONTRE ENDROIT, épingler le dessus de col sur le dessous de col, en faisant coïncider les milieux du dos, les encoches et les petits et grands cercles. Rabattre les valeurs de couture de l'encolure. Bâtit à la main les bords extérieurs du dessus de col et du dessous de col ensemble entre les grands cercles, en travaillant les points de bâti du milieu du dos au grand cercle, en soutenant le dessus de col pour ajuster. Piquer le long du faufil du milieu du dos au grand cercle, en superposant quelques points au niveau du milieu du dos et en vous assurant de piquer exactement jusqu'aux grands cercles sur chaque extrémité du col. Fixer les bouts du fil solidement aux grands cercles.

35. Épingler la parementure devant sur le manteau, en faisant coïncider les petits et les grands cercles. Bâtit à la main du grand cercle sur le bord de l'encolure à 3.8 cm au-dessus du bord inférieur de la parementure, en bâtissant à travers la parementure jusqu'au bord intérieur pressé, en soutenant la parementure devant pour ajuster. Retourner soigneusement la valeur de couture de l'encolure vers le col pour pouvoir insérer l'aiguille de la machine au grand cercle. Piquer le long du faufil, en veillant à ne pas saisir les valeurs de couture du col au grand cercle ; piquer au point arrière sur le bord intérieur pressé de la parementure. Fixer les bouts du fil solidement aux grands cercles. Recouper le bord inférieur de la parementure près de la piqûre ; recouper le manteau jusqu'à 1.5 cm du bord intérieur de la parementure. Puis, recouper chaque couture du col et de la parementure soigneusement jusqu'à 6 mm de la piqûre, en faisant attention aux valeurs de couture de l'intersection du col et de la parementure. Recouper à travers le col et les coins du revers.

FENTE B

36. Séparer les bords de la fente au grand cercle, comme illustré. INSÉRER le manteau dans la doublure ENDROIT CONTRE ENDROIT. Épingler ensemble les longs bords de la fente et doublure DROITE, en faisant coïncider les petits cercles et les encoches. Relever le manteau le long de la ligne d'ourlet (par-dessus l'ourlet de la doublure). Piquer du bord inférieur au petit cercle, en piquant au point arrière sur le cercle pour renforcer la couture.

37. SOUS-PIQUER la fente de la doublure DROITE aussi loin que possible.

38. Séparer la doublure du manteau, en maintenant les ENDROITS de la doublure ensemble et les ENDROITS du manteau ensemble. Presser la fente DROITE le long de la couture. Retourner la doublure par-dessus le manteau, comme illustré, (le bord pressé de la fente du dos DROIT sera aligné avec la ligne de couture de la fente du dos GAUCHE). Épingler les bords supérieurs de la fente du dos DROIT sur la fente du dos GAUCHE, ENDROIT CONTRE ENDROIT, en faisant coïncider les petits et les grands cercles. Bâtit entre le grand et le petit cercle, en maintenant la doublure dos GAUCHE libre.

39. ENDROIT CONTRE ENDROIT, épingler les bords de la fente de la doublure devant GAUCHE sur le devant GAUCHE, (par-dessus la fente devant DROIT), en faisant coïncider les petits et les grands cercles. Commencer au grand cercle, piquer ensemble les bords de la fente, en pivotant au petit cercle supérieur et en maintenant le bord fini de la fente devant DROIT libre. Cranter la valeur de couture du devant GAUCHE du manteau sur le bout de la piqûre.

40. Presser les coutures vers la doublure, en pliant le dos GAUCHE vers l'EXTÉRIEUR sur la ligne de pliure, en formant la parementure. Rentrer au fer 1.5 cm sur le bord intérieur de la fente dos GAUCHE au-dessous du cran vers la parementure. Piquer à travers la parementure exactement à 3.8 cm au-dessus du bord inférieur du manteau. Recouper le bord inférieur de la parementure près de la piqûre ; recouper le manteau jusqu'à 1.5 cm du bord intérieur de la parementure.

41. Retourner le manteau ; presser, en pressant le col vers l'extérieur. Relever la doublure. Relever l'ourlet du manteau au fer. Coudre aux **POINTS DE CHAUSSON** en place.

CONTINUER COMME SUIV POUR LE DEUX MODÈLES

42. POUR LE MODÈLE A – retourner le manteau ; presser, en pressant le col vers l'extérieur. Relever la doublure. Relever l'ourlet du manteau au fer. Coudre aux **POINTS DE CHAUSSON** en place.

43. POUR LES DEUX MODÈLES – SURPIQUER les bords finis du devant, du revers et du col, en piquant à angle droit sur l'union du revers et du col. Glisser les manches en place. Pour faire coïncider les coutures correctement, retourner la valeur de couture sur les bords de la manche du manteau et de la doublure l'un vers l'autre sur les coutures du dessous de bras, comme illustré. Fixer les bords retournés avec une épingle. (Cela vous permettra d'épingler ensemble les bords inférieurs plus facilement lorsque vous serez prêt à piquer les bords de la manche ensemble).

44. POUR LE MODÈLE B – piquer le dos gauche le long du bâti de la fente.

45. POUR LES DEUX MODÈLES – tirer sur la manche à travers l'ouverture de la doublure, ayant les ENVERS vers l'extérieur, en séparant la manche du manteau de la manche en doublure. ENDROIT CONTRE ENDROIT, épingler ensemble les bords de la manche, en faisant coïncider les coutures. Enlever l'épingle de fixation. Piquer le bord de la manche en couture de 1.3 cm. **COUPER LA COUTURE.**

46. Retourner la manche à l'ENDROIT ; presser. Retourner 7 cm du poignet vers l'extérieur ou comme vous préférez.

FINITION

47. Sur l'ENDROIT, faire les boutonnieres sur les marques du devant DROIT. Coudre les boutons sur les petits cercles.

48. Sur l'ENDROIT, faire la boutonnière supérieure sur la marque du devant GAUCHE. Coudre les boutons sur les petits cercles. Sur l'ENVERS, coudre le bouton sur la parementure devant DROIT à l'inverse du bouton supérieur sur l'ENDROIT.