

- |                            |                                   |
|----------------------------|-----------------------------------|
| 1 FRONT - A, B             | 1 DEVANT - A, B                   |
| 2 SIDE FRONT - A, B        | 2 CÔTÉ DEVANT - A, B              |
| 3 FLAP - A, B              | 3 RABAT - A, B                    |
| 4 BACK - A, B              | 4 DOS - A, B                      |
| 5 SIDE BACK - A, B         | 5 CÔTÉ DOS - A, B                 |
| 6 FRONT FACING - A, B      | 6 PAREMENTURE DEVANT - A, B       |
| 7 BACK FACING - A, B       | 7 PAREMENTURE DOS - A, B          |
| 8 SLEEVE - A, B            | 8 MANCHE - A, B                   |
| 9 FRONT BAND - B           | 9 BANDE DEVANT - B                |
| 10 BACK BAND - B           | 10 BANDE DOS - B                  |
| 11 SLEEVE FACING - B       | 11 PAREMENTURE DE MANCHE - B      |
| 12 BUTTONHOLE GUIDE - A, B | 12 GUIDE POUR BOUTONNIÈRES - A, B |

### BODY MEASUREMENTS / MESURES DU CORPS

		MISSÉS/JEUNE FEMME									
Sizes/Tailles		4	6	8	10	12	14	16	18	20	22
Bust (ins)		29½	30½	31½	32½	34	36	38	40	42	44
Waist		22	23	24	25	26½	28	30	32	34	37
Hip		31½	32½	33½	34½	36	38	40	42	44	46
Bk. Wst Lgth.		15½	15½	15¾	16	16¼	16½	16¾	17	17¼	17½
T. poitrine (cm)		75	78	80	83	87	92	97	102	107	112
T. taille		56	58	61	64	67	71	76	81	87	94
T. hanches		89	83	85	88	92	97	102	107	112	117
Nuque à taille		39	39.5	40	40.5	41.5	42	42.5	43	44	44

### FABRIC CUTTING LAYOUTS

⊕ Indicates Bustline, Waistline, Hipline and/or Biceps. Measurements refer to circumference of Finished Garment (Body Measurement + Wearing Ease + Design Ease). Adjust Pattern if necessary.

Lines shown are CUTTING LINES, however, 5/8" (1.5cm) SEAM ALLOWANCES ARE INCLUDED, unless otherwise indicated. See SEWING INFORMATION for seam allowance.

Find layout(s) by Garment/View, Fabric Width and Size. Layouts show approximate position of pattern pieces; position may vary slightly according to your pattern size.

All layouts are for with or without nap unless specified. For fabrics with nap, pile, shading or one-way design, use WITH NAP layout.

RIGHT SIDE OF PATTERN	WRONG SIDE OF PATTERN	RIGHT SIDE OF FABRIC	WRONG SIDE OF FABRIC
-----------------------	-----------------------	----------------------	----------------------

S/T = SIZE(S)/TAILLE(S)  
 \* = WITH NAP/AVEC SENS  
 S/L = SELVAGE(S)/LISIÈRE(S)  
 AS/TT = ALL SIZE(S)/TOUTES TAILLE(S)  
 \*\* = WITHOUT NAP/SANS SENS  
 F/P = FOLD/PLIURE  
 CF/PT = CROSSWISE FOLD/PLIURE TRAME

Position fabric as indicated on layout. If layout shows...

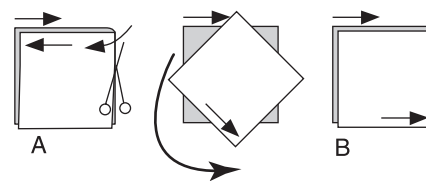
**GRAINLINE**—Place on straight grain of fabric, keeping line parallel to selvage or fold. ON "with nap" layout arrows should point in the same directions. (On Fur Pile fabrics, arrows point in direction of pile.)

**SINGLE THICKNESS**—Place fabric right side up. (For Fur Pile fabrics, place pile side down.)

**DOUBLE THICKNESS**

WITH FOLD—Fold fabric right sides together.

\* WITHOUT FOLD—With right sides together, fold fabric CROSSWISE. Cut fold from selvage to selvage (A). Keeping right sides together, turn upper layer completely around so nap runs in the same direction as lower layer.



**FOLD**—Place edge indicated exactly along fold of fabric. NEVER cut on this line.

When pattern piece is shown like this...

• Cut other pieces first, allowing enough fabric to cut this piece (A). Fold fabric and cut piece on fold, as shown (B).

★ Cut piece only once. Cut other pieces first, allowing enough fabric to cut this piece. Open fabric; cut piece on single layer.

Cut out all pieces along cutting line indicated for desired size using long, even scissor strokes, cutting notches outward.

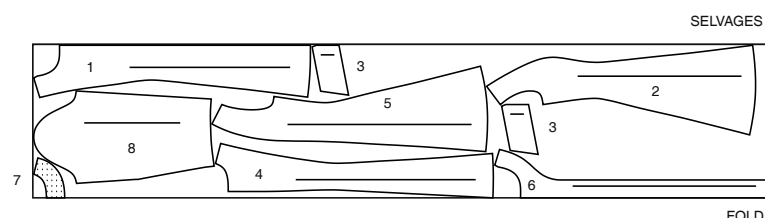
Transfer all markings and lines of construction before removing pattern tissue. (Fur Pile fabrics, transfer markings to wrong side.)

**NOTE:** Broken-line boxes ( a! b! c! ) in layouts represent pieces cut by measurements provided.

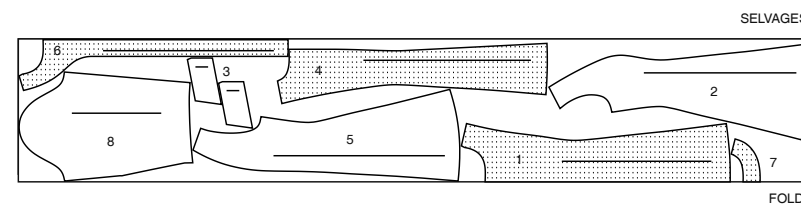
### DRESS A / ROBE A

PIECES: 1 2 3 4 5 6 7 8

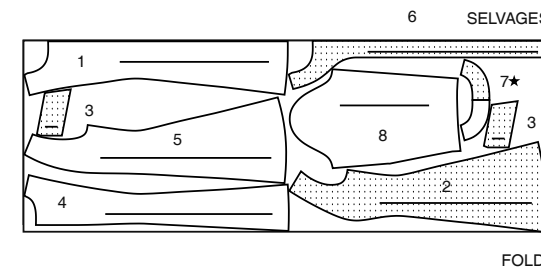
45" (115 cm)\*  
 S/T  
 4 6 8



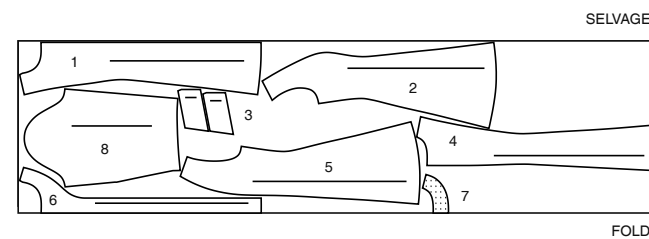
45" (115 cm)\*  
 S/T  
 10 12 14 16 18 20 22



60" (150 cm)\*  
 S/T  
 4 6 8 10 12 14 16



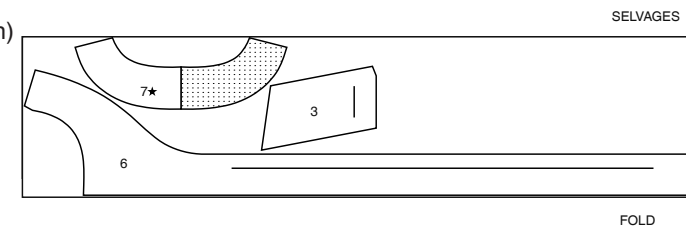
60" (150 cm)\*  
 S/T  
 18 20 22



### INTERFACING A / ENTOILAGE A

PIECES: 3 6 7

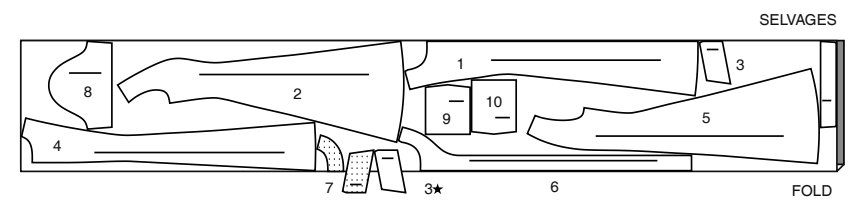
20" (51 cm)  
 AS/TT



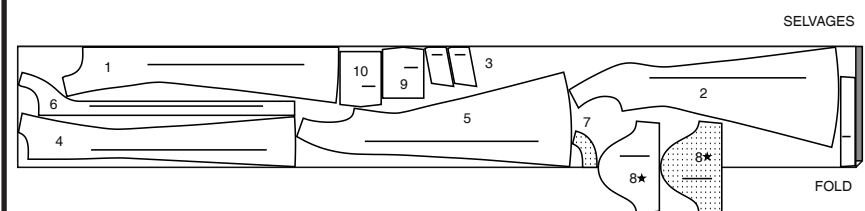
### DRESS B / ROBE B

PIECES: 1 2 3 4 5 6 7 8 9 10 11

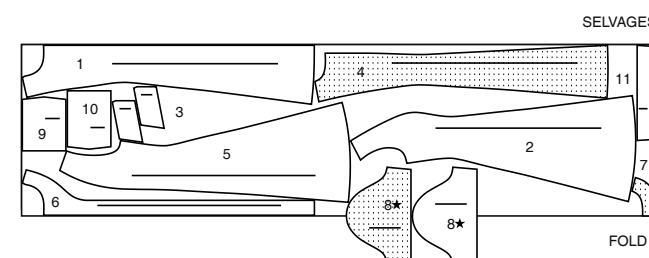
45" (115 cm)\*  
 S/T  
 4 6 8 10 12 14



45" (115 cm)\*  
 S/T  
 16 18 20 22



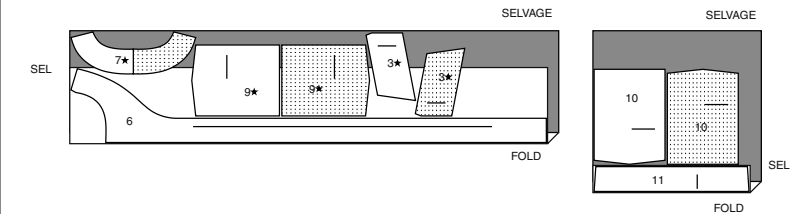
60" (150 cm)\*  
 AS/TT



### INTERFACING B / ENTOILAGE B

PIECES: 3 6 7 9 10 11

20" (51 cm)  
 AS/TT



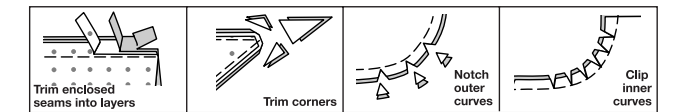
### SEWING INFORMATION

5/8" (1.5cm) SEAM ALLOWANCES ARE INCLUDED, (unless otherwise indicated)

#### ILLUSTRATION SHADING KEY

Right Side	Wrong Side	Interfacing	Lining	Underlining
------------	------------	-------------	--------	-------------

Press as you sew. Press seams flat, then press open, unless otherwise instructed. Clip seam allowances, where necessary, so they lay flat.



### GLOSSARY

Sewing methods in **BOLD TYPE** have Sewing Tutorial Video available. Scan **QR CODE** to watch videos:

**DART** - See "sewing flat dart" video.

**EASE/GATHER** - See "sewing two row gathers" video.

**FINISH** - See Seams: "how to finish seam allowances" video.

**SLEEVE** - See "sewing a set in sleeve" video.

**STAYSTITCH** - See "how to do stay-stitching" video.

**TACK** - See Hand Stitches: "how to tack" video.

**TOPSTITCH** - See "how to do topstitch" video.

**TRIM** - See Seams: "How to Sew: Trim, Clip, and Layer Seams" video.

**UNDERSTITCH** - See "how to understitch" video.

#### SEWING TUTORIALS



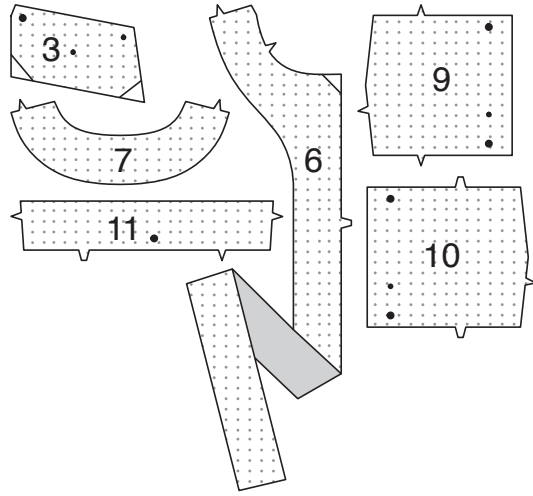
Build your skills viewing short, easy-to-follow videos at [simplicity.com/sewingtutorials](http://simplicity.com/sewingtutorials)

## DRESS A, B

**NOTE:** Under each subheading, **View A** will be shown unless otherwise indicated.

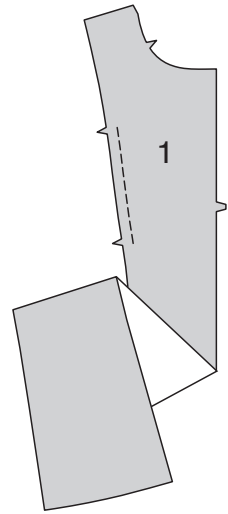
### INTERFACING

1. Pin INTERFACING to WRONG side of each matching FABRIC section. Fuse, following manufacturer's instructions.

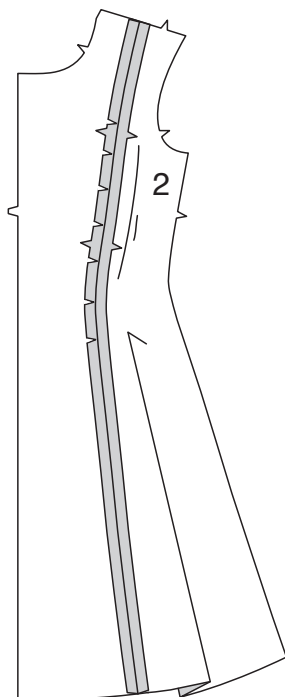


### FRONT AND BACK

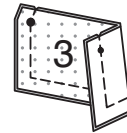
2. **STAYSTITCH** side edge of FRONT (1) between notches, as shown.



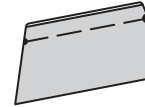
3. With RIGHT sides together, pin SIDE FRONT (2) to front, clipping front where necessary. Baste. Stitch.



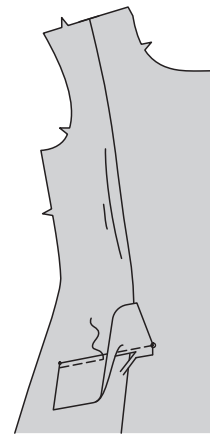
4. For each side, stitch one interfaced and one uninterfaced FLAP (3) section together, leaving upper edge open, as shown. **TRIM.**



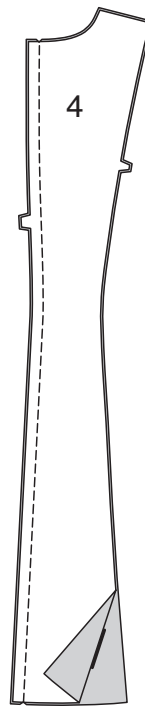
5. Turn. Press. Baste raw edges together.



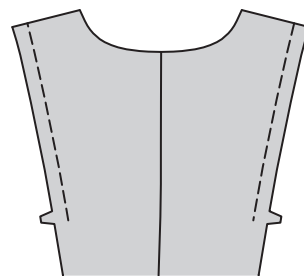
6. Pin flap to front, matching small and large dots, placing seamline along flap line. Stitch. Trim flap seam allowance to a scant 1/4" (6mm), being careful not to cut front. Turn flap down over seam. Press. **TOPSTITCH** upper edge of flap.



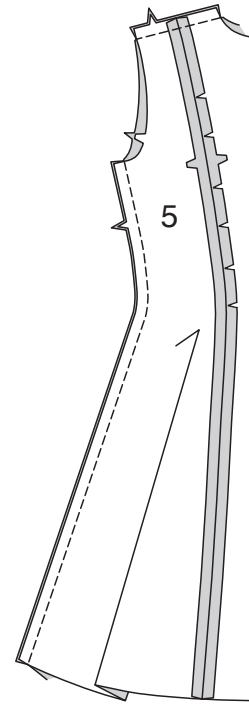
7. Stitch BACK (4) sections together at center back.



8. **STAYSTITCH** side edges of back above notches, as shown.



9. With RIGHT sides together, pin SIDE BACK (5) sections to back, clipping back where necessary. Baste. Stitch. Stitch front to back at shoulders and sides.

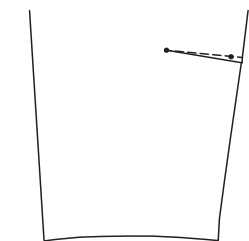


### SLEEVE

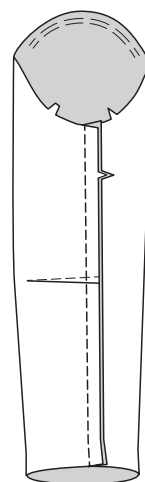
10. **EASE** upper edge of SLEEVE (8) between outer small dots.



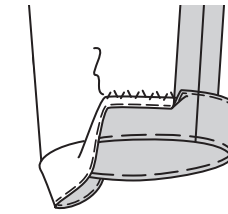
- VIEW A:**
11. Stitch **DART** in SLEEVE. Press dart down.



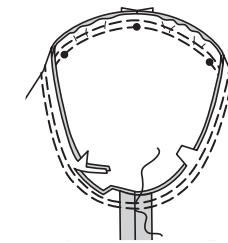
12. Stitch sleeve seam.



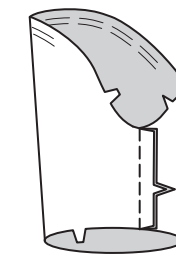
13. Turn up 1 1/4" (3.2cm) hem on lower edge of garment. Baste close to fold. **FINISH** raw edge. Sew in place. Press.



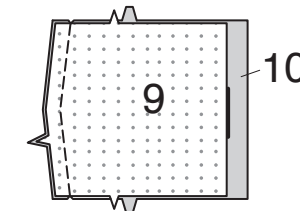
14. With right sides together, pin sleeve into armhole, placing center small dot at shoulder seam, matching notches and remaining dots. Adjust ease; baste. Stitch. Stitch again 1/4" (6mm) away in seam allowances. Trim close to second stitching. Press seam allowances flat. Turn seam toward sleeve.



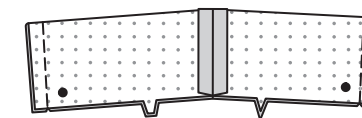
- VIEW B:**
15. Stitch sleeve seam.



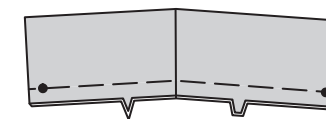
16. For each side, stitch one FRONT BAND (9) section to one BACK BAND (10) section at side notched edge, as shown.



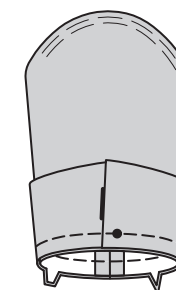
17. With RIGHT sides together, fold band along foldline. Stitch ends.



18. Turn RIGHT side out. Press. Baste raw edges.



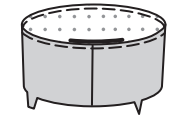
19. On OUTSIDE, pin band to sleeve, matching notches and large dots, lapping front band over back band, as shown. Baste.



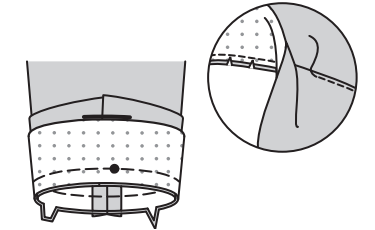
20. Stitch ends of SLEEVE FACING (11) together.



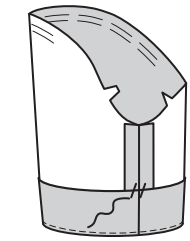
21. **FINISH** unnotched edge of sleeve facing.



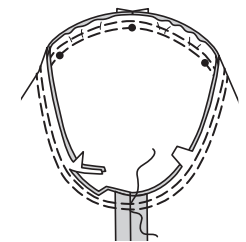
22. With RIGHT sides together, pin sleeve facing to lower edge of sleeve, over band, matching large dots and notches. Stitch. **TRIM.** **UNDERSTITCH** facing.



23. Turn facing to INSIDE. Press. **TACK** at seam.

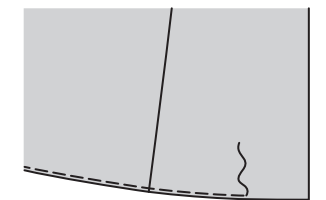


24. With right sides together, pin sleeve into armhole, placing center small dot at shoulder seam, matching notches and remaining dots. Adjust ease; baste. Stitch. Stitch again 1/4" (6mm) away in seam allowances. Trim close to second stitching. Press seam allowances flat. Turn seam toward sleeve.

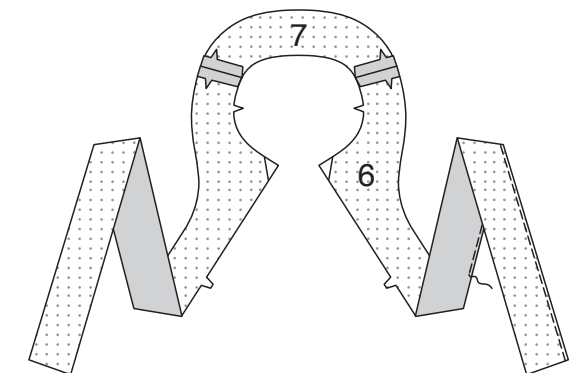


### FINISHING

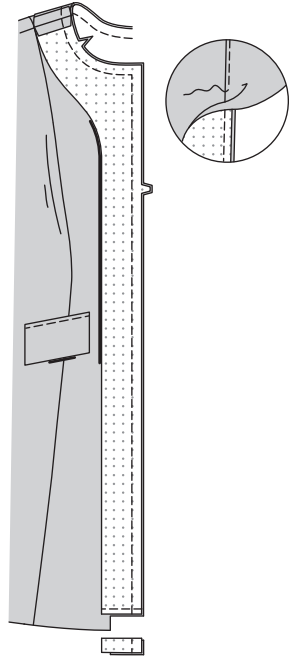
25. **FINISH** lower edge of dress.



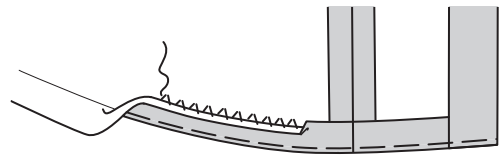
26. Stitch FRONT FACING (6) sections to BACK FACING (7) at shoulder edges. **FINISH** inner edge of facing.



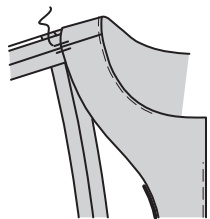
27. With right sides together, pin facing to dress, matching centers and seams. Stitch front opening and neck edges. Stitch across facings 1 1/4"(3.2cm) from lower edge. Trim, as shown. **UNDERSTITCH** facing as far as possible.



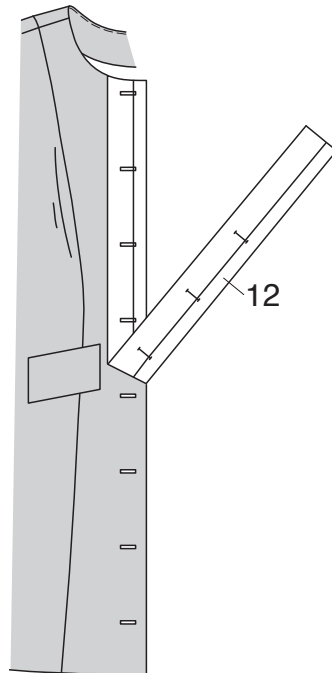
28. Turn facing to inside, turning up hem on lower edge. Baste close to fold. Sew in place. Press.



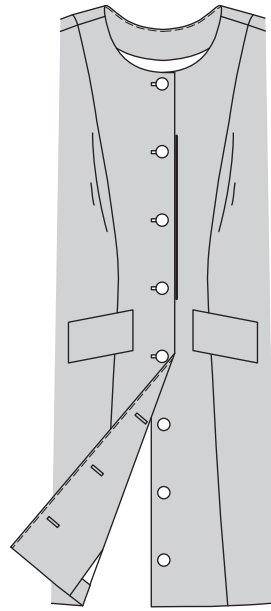
29. Tack facing at shoulder seams.



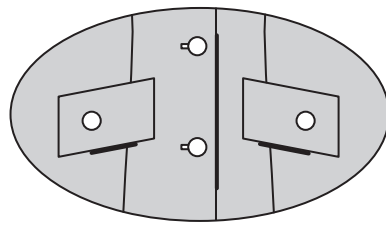
30. Place GUIDE FOR BUTTONHOLES (12) on right front, having edges of tissue even with finished edges of dress, as shown. Transfer markings. Make buttonholes at markings.



31. Lap right front over left, matching centers. Using buttonholes as guide, make button markings on left front. Sew buttons at markings.

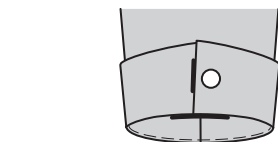


32. Sew buttons to flaps at small dots.



VIEW B:

33. Sew buttons to sleeve bands at small dots.



## FRANÇAIS

### PLANS DE COUPE

⊕ Indique: pointe de poitrine, ligne de taille, de hanches et/ou avantbras. Ces mesures sont basées sur la circonférence du vêtement fini. (Mesures du corps + Aisance confort + Aisance mode) Ajuster le patron si nécessaire.

Les lignes épaisses sont les LIGNES DE COUPE, cependant, des rentrés de 1.5cm sont compris, sauf si indiqué différemment. Voir EXPLICATIONS DE COUTURE pour largeur spécifiée des rentrés.

Choisir le(s) plan(s) de coupe selon modèle/largeur du tissu/taille. Les plans de coupe indiquent la position approximative des pièces et peut légèrement varier selon la taille du patron.

Les plans de coupe sont établis pour tissu avec/sans sens. Pour tissu avec sens, pelucheux ou certains imprimés, utiliser un plan de coupe AVEC SENS. Les plans de coupe sont établis pour tissu avec/sans sens. Pour tissu avec sens, pelucheux ou certains imprimés, utiliser un plan de coupe AVEC SENS.

ENDROIT DU PATRON	ENVERS DU PATRON	ENDROIT DU TISSU	ENVERS DU TISSU

S/T = SIZE(S)/TAILLE(S)  
 \* = WITH NAP/AVEC SENS  
 S/L = SELVAGE(S)/LISIÈRE(S)  
 AS/TT = ALL SIZE(S)/TOUTES TAILLE(S)  
 \*\* = WITHOUT NAP/SANS SENS  
 F/P = FOLD/PLIURE  
 CF/PT = CROSSWISE FOLD/PLIURE TRAME

Disposer le tissu selon le plan de coupe. Si ce dernier indique...

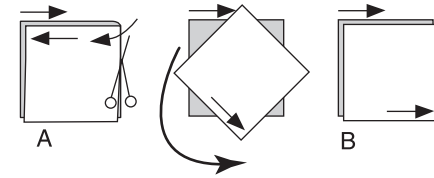
**DROIT FIL**—A placer sur le droit fil du tissu, parallèlement aux lisières ou au pli. Pour plan "avec sens," les flèches seront dirigées dans la même direction. (Pour fausse fourrure, placer la pointe de la flèche dans le sens descendant des poils.)

**SIMPLE EPAISSEUR**—Placer l'endroit sur le dessus. (Pour fausse fourrure, placer le tissu l'endroit dessous.)

**DOUBLE EPAISSEUR**

AVEC PLIURE—Placer endroit contre endroit.

\* **SANS PLIURE**—Plier le tissu en deux sur la TRAME, endroit contre endroit. Couper à la pliure, de lisière à lisière (A). Placer les 2 épaisseurs dans le même sens du tissu, endroit contre endroit (B).



**PLIURE**—Placer la ligne du patron exactement sur la pliure NE JAMAIS COUPER sur cette ligne.

Si la pièce se présente ainsi...

• Couper d'abord les autres pièces, réservant du tissu (A). Plier le tissu et couper la pièce sur la pliure, comme illustré (B).

★ Couper d'abord les autres pièces, réservant pour la pièce en question. Déplier le tissu et couper la pièce sur une seule épaisseur.

Couper régulièrement les pièces le long de la ligne de coupe indiquée pour la taille choisie, coupant les crans vers l'extérieur.

Marquer repères et lignes avant de retirer le patron. (Pour fausse fourrure, marquer sur l'envers du tissu.)

NOTE: Les parties encadrées avec des pointillées sur les plans de coupe ( a! b! c! ) représentent les pièces coupées d'après les mesures données.

### EXPLICATIONS DE COUTURE

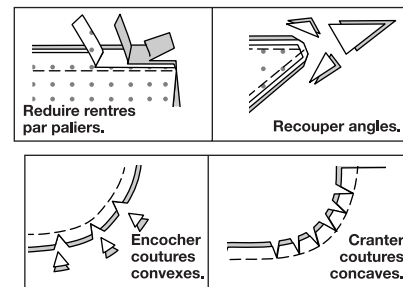
#### RENTRES DE COUTURE COMPRIS

Les rentrés sont tous de 1.5cm, sauf si indiqué différemment.

#### LEGENDE DES CROQUIS

Endroit	Envers	Entoilage
<b>Doubleure</b>	<b>Triplure</b>	

Au fur et à mesure de l'assemblage, repasser les rentrés ensemble puis ouverts, sauf si contre indiqué. Pour aplatir les coutures, crantant les rentrés où nécessaire.



Les termes de couture imprimés en **CARACTÈRES GRAS** ont l'aide d'une Vidéo de Tutoriel de couture. Scanner le CODE QR pour regarder les vidéos :

**PINCE** – reportez-vous à la vidéo Pincés : "coudre une pince plate".

**SOUTENIR/FRONCER** – reportez-vous à la vidéo comment coudre deux rangées de fronces.

**FINIR** - reportez-vous à la vidéo Coutures : "comment faire la finition des valeurs de couture".

**MANCHE** - reportez-vous à la vidéo pour coudre des manches montées.

**PIQÛRE DE SOUTIEN** - reportez-vous à la vidéo comment faire une piqûre de soutien.

**FIXER** - reportez-vous à la vidéo Points à la main : "comment fixer".

**SURPIQUER** - reportez-vous à la vidéo comment faire une surpiqûre.

**COUPER LA COUTURE** - reportez-vous à la vidéo Coutures : "comment couper, crantant et dégrader les coutures".

**SOUS-PIQUER** – reportez-vous à la vidéo comment faire une sous-piqûre.

TUTORIELS DE COUTURE



Développez vos compétences en regardant des vidéos courtes et faciles à suivre sur [simplicity.com/sewingtutorials](http://simplicity.com/sewingtutorials).

## ROBE A, B

NOTE : Au-dessous de chaque sous-titre, les croquis montrent le modèle A.

### ENTOILAGE

1. Épingler l'ENTOILAGE sur l'ENVERS de chaque pièce correspondante en TISSU. Faire adhérer en suivant la notice d'utilisation.

### DEVANT ET DOS

- Faire une **PIQÛRE DE SOUTIEN** sur le bord du côté du DEVANT (1) entre les encoches, comme illustré.
- ENDROIT CONTRE ENDROIT, épingler le CÔTÉ DEVANT (2) sur le devant, en crantant le devant si nécessaire. Bâti. Piquer.
- Pour chaque côté, piquer ensemble une pièce entoilée et une pièce non entoilée du RABAT (3), en laissant le bord supérieur ouvert, comme illustré. **COUPER** la couture.
- Retourner. Presser. Bâti ensemble les bords non finis.
- Épingler le rabat sur le devant, en faisant coïncider les petits et les grands cercles, en plaçant la ligne de couture le long de la ligne de rabat. Piquer. Couper la valeur de couture du rabat à un peu moins de 6 mm, en veillant à ne pas couper le devant. Rabattre le rabat par-dessus la couture. Presser. **SURPIQUER** le bord supérieur du rabat.
- Piquer les pièces du DOS (4) ensemble au niveau du milieu du dos.
- Faire une **PIQÛRE DE SOUTIEN** sur les bords du côté du dos au-dessus des encoches, comme illustré.
- ENDROIT CONTRE ENDROIT, épingler les pièces du CÔTÉ DOS (5) sur le dos, en crantant le dos si nécessaire. Bâti. Piquer. Piquer le devant et le dos sur les épaules et les côtés.

### MANCHE

10. **SOUTENIR** le bord supérieur de la MANCHE (8) entre les petits cercles extérieurs.

### MODÈLE A :

- Piquer la **PINCE** sur la **MANCHE**, puis la presser vers le bas.
- Piquer la couture de manche.
- Relever un ourlet de 3.2 cm sur le bord inférieur du vêtement. Bâti près de la pliure. **FINIR** le bord non fini. Coudre en place. Presser.
- ENDROIT CONTRE ENDROIT, épingler la manche sur l'emmanchure, en plaçant le petit cercle du milieu sur la couture d'épaule, en faisant coïncider les encoches et les petits cercles. Distribuer l'ampleur ; bâti. Piquer, puis piquer à 6 mm des valeurs de couture. Recouper près de la seconde piqûre. Presser les valeurs de couture ensemble, puis retourner la couture vers la manche.

### MODÈLE B :

- Piquer la couture de manche.
- Pour chaque côté, piquer une pièce de la BANDE DEVANT (9) et une pièce de la BANDE DOS (10) sur le bord à encoche sur le côté, comme illustré.
- ENDROIT CONTRE ENDROIT, plier la bande sur la ligne de pliure. Piquer les extrémités.
- Retourner à l'ENDROIT. Presser. Bâti les bords non finis.
- Sur l'ENDROIT, épingler la bande sur la manche, en faisant coïncider les encoches et les grands cercles, en superposant la bande devant à la bande dos, comme illustré. Bâti.
- Piquer ensemble les extrémités de la PAREMENTURE DE MANCHE (11).
- FINIR** le bord sans encoche de la parementure de manche.
- ENDROIT CONTRE ENDROIT, épingler la parementure de manche sur le bord inférieur de la manche, par-dessus la bande, en faisant coïncider les grands cercles et les encoches. Piquer. **COUPER** la couture. **SOUS-PIQUER** la parementure.
- Retourner la parementure vers l'INTÉRIEUR. Presser. **FIXER** sur la couture.
- Endroit contre endroit, épingler la manche sur l'emmanchure, en plaçant le petit cercle du milieu sur la couture d'épaule, en faisant coïncider les encoches et les cercles restants. Distribuer l'ampleur ; bâti. Piquer, puis piquer à 6 mm des valeurs de couture. Recouper près de la seconde piqûre. Presser les valeurs de couture ensemble, puis retourner la couture vers la manche.

### FINITION

- FINIR** le bord inférieur de la robe.
- Piquer les pièces de la PAREMENTURE DEVANT (6) et la PAREMENTURE DOS (7) sur les bords de l'épaule. **FINIR** le bord intérieur de la parementure.
- Endroit contre endroit, épingler la parementure sur la robe, en faisant coïncider les milieux et les coutures. Piquer les bords de l'ouverture du devant et de l'encolure. Piquer à travers les parementures à 3.2 cm du bord inférieur. Couper, comme illustré. **SOUS-PIQUER** la parementure aussi loin que possible.
- Retourner la parementure vers l'intérieur, en relevant un ourlet sur le bord inférieur. Bâti près de la pliure. Coudre en place. Presser.
- Fixer la parementure sur les coutures d'épaule.
- Placer le GUIDE POUR BOUTONNIÈRES (12) sur le devant droit, ayant les bords du patron au même niveau que les bords finis de la robe, comme illustré. Reporter les marques. Faire les boutonnières sur les marques.
- Superposer le devant droit au gauche, en faisant coïncider les milieux. En utilisant les boutonnières comme un guide, faire les marques de bouton sur le devant gauche. Coudre les boutons sur les marques.
- Coudre les boutons sur les petits cercles des rabats.

### MODÈLE B :

33. Coudre les boutons sur les petits cercles des bandes de manche.