

VORDERTEIL - A,B
2 SEITL. VORDERTEIL - A,B
3 Klappe - A,B
4 RÜCKENTEIL - A,B
5 SEITL. RÜCKENTEIL - A,B
6 VORD. BESATZ - A,B
7 RÜCKW. BESATZ - A,B
8 ÄRMEL - A,B
9 VORD. BAND - B
10 RÜCKW. BAND - B
11 ÄRMELBESATZ - B
12 KNOPFLOCHLEISTE - A,B

KÖRPERGRÖSSE										
MISSES										
Größen	4	6	8	10	12	14	16	18	20	22
Oberweite (cm)	75	78	80	83	87	92	97	102	107	112
Taillenweite	56	58	61	64	67	71	76	81	87	94
Hüftweite	89	83	85	88	92	97	102	107	112	117
rückw. Tailllänge	39	39.5	40	40.5	41.5	42	42.5	43	44	44

STOFFSCHNITTEILE

Bezeichnet Brustumfang, Taillenumfang, Hüftumfang und/oder Bizeps. Die Maße beziehen sich auf den Umfang des fertigen Kleidungsstücks (Körpermaße + Tragekomfort + Designkomfort). Passen Sie das Schnittmuster bei Bedarf an.

Die gezeigten Linien sind SCHNITTLINIEN, jedoch sind Nahtzugaben von 1.5 cm inbegriffen, sofern nicht anders angegeben. Siehe NÄHANGABEN für Nahtzugaben.

Suchen Sie das/die Zuschneideplan (-e) nach Kleidungsstück/Modell, Stoffbreite und Größe. Die Zuschneidepläne zeigen die ungefähre Position der Schnittmusterteile; die Position kann je nach Schnittmustergröße leicht variieren.

Alle Zuschneidepläne sind für Stoffe mit oder ohne Strichrichtung, sofern nicht anders angegeben. Für Stoffe mit Strichrichtung, Flor, Schattierung oder einseitigem Design verwenden Sie das Zuschneidepläne MIT STRICHRICHTUNG.

RECHTE MUSTERSEITE	LINKE MUSTERSEITE	RECHTE STOFFSEITE	LINKE STOFFSEITE
--------------------	-------------------	-------------------	------------------

G = GRÖSSE
AG = ALLE GRÖSSEN
* = MIT STRICHRICHTUNG
** = OHNE STRICHRICHTUNG
SELVAGE(S) WEBKANTE(N)
FOLD = STOFFBRUCH
SINGLE THINKNESS = EINZELNE DICKE
DOUBLE THINKNESS = DOPPELTE DICKE
CROSSWISE FOLD = QUERFALTE

Positionieren Sie den Stoff wie auf dem Layout angegeben. Wenn das Layout zeigt...

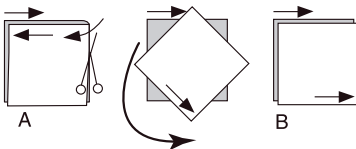
FADENLAUF: Legen Sie die Linie auf den geraden Fadenlauf des Stoffes und halten Sie sie parallel zur Webkante oder zum Falz. Beim Layout "mit Strichrichtung" sollten die Pfeile in dieselbe Richtung zeigen. (Bei Stoffen mit Pelzflor zeigen die Pfeile in Richtung des Flors).

EINZELNE DICKE - Legen Sie den Stoff mit der rechten Seite nach oben. (Bei Webpelzstoffen wird der Flor nach unten gelegt.)

DOPPELTE DICKE

MIT STOFFBRUCH - Legen Sie den Stoff mit der rechten Seite nach oben.

* **OHNE STOFFBRUCH** - Legen Sie den Stoff rechts auf rechts und falten Sie ihn kreuzweise. Schneiden Sie den Falz von Webkante zu Webkante ein (A). Halten Sie die rechten Seiten zusammen und drehen Sie die obere Lage vollständig um, so dass der Flor in dieselbe Richtung wie die untere Lage verläuft.



STOFFBRUCH - Legen Sie die angegebene Kante genau entlang der Falz des Stoffes. Schneiden Sie NIEMALS an dieser Linie. Wenn das Schnittmusterteil so dargestellt ist...

● Schneiden Sie zuerst die anderen Teile zu und lassen Sie dabei genügend Stoff für dieses Teil übrig (A). Falten Sie den Stoff und schneiden Sie das Stück wie gezeigt am Stoffbruch zu (B).



★ Schneiden Sie das Stück nur einmal zu. Schneiden Sie zuerst die anderen Teile zu, so dass genügend Stoff für dieses Teil vorhanden ist. Öffnen Sie den Stoff; schneiden Sie das Teil auf einer einzigen Lage zu.

Schneiden Sie alle Teile entlang der für die gewünschte Größe angegebenen Schnittlinie mit langen, gleichmäßigen Scherenstrichen aus, wobei die Kerben nach außen zeigen.

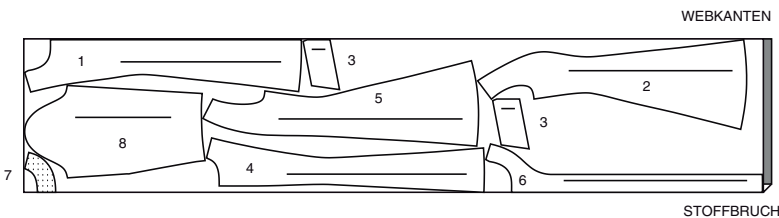
Übertragen Sie alle Markierungen und Konstruktionslinien, bevor Sie das Schnittmustergewebe entfernen. (Bei Pelzflor-Stoffen übertragen Sie die Markierungen auf die linke Seite).

HINWEIS: Die gestrichelten Kästchen (a! b! c!) in den Zuschneidepläne stellen die Teile dar, die nach den angegebenen Maßen zugeschnitten werden.

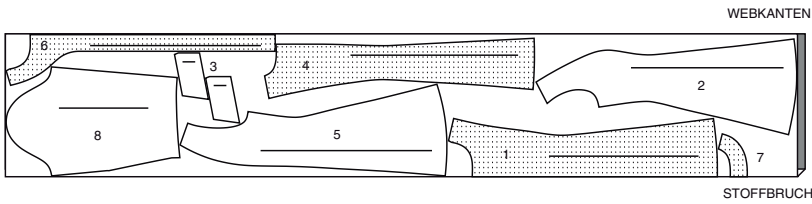
KLEID A

TEILE: 1 2 3 4 5 6 7 8

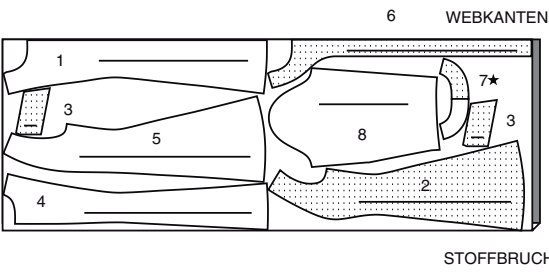
115 cm *
G
4 6 8



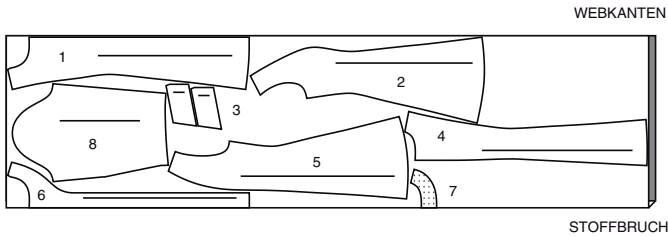
115 cm *
G
10 12 14 16 18 20 22



150 cm *
G
4 6 8 10 12 14 16



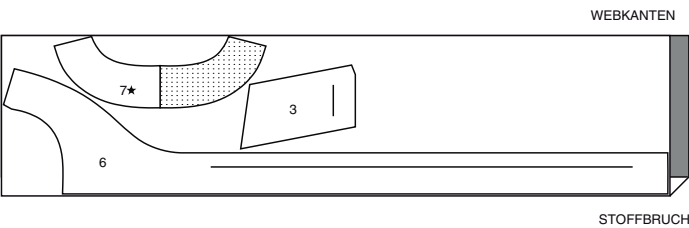
150 cm *
G
18 20 22



EINLAGE A

TEILE: 3 6 7

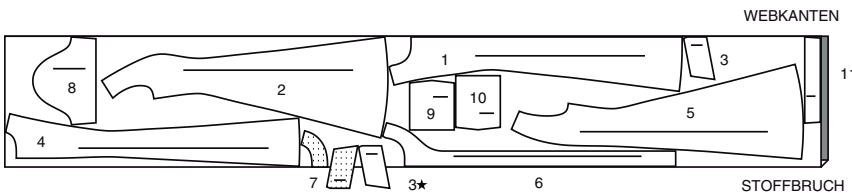
(51 cm
AG



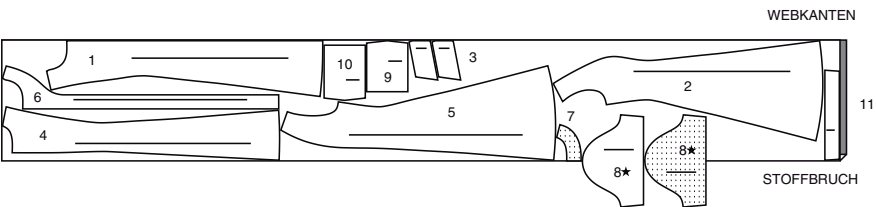
KLEID B

TEILE: 1 2 3 4 5 6 7 8 9 10 11

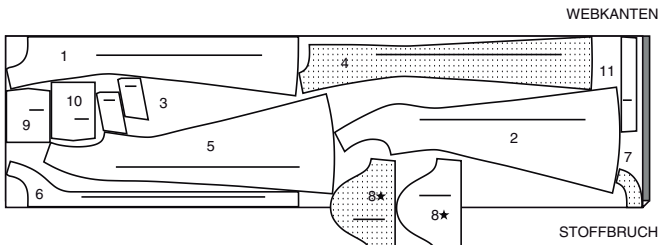
115 cm *
G
4 6 8 10 12 14



115 cm *
G
16 18 20 22



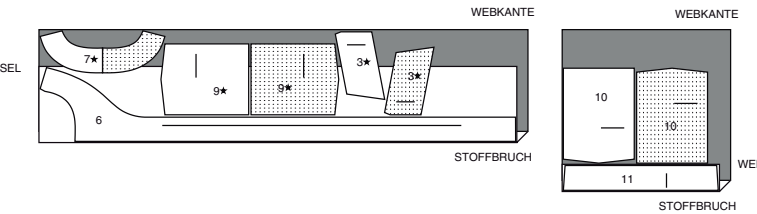
150 cm *
AG



EINLAGE B

TEILE: 3 6 7 9 10 11

51 cm
AG



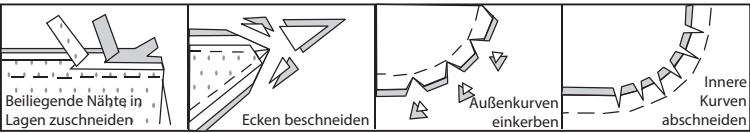
NÄHANGABEN

1.5 cm NAHTZUGABEN SIND INBEGRIFFEN,
(sofern nicht anders angegeben).

GRAFIK

rechte Seite	linke Seite	Einlage	Futter	Innenfutter
--------------	-------------	---------	--------	-------------

Bügeln Sie beim Nähen. Nähte flach bügeln, dann aufbügeln, sofern nicht anders angegeben. Schneiden Sie die Nahtzugaben ein, wo nötig, damit sie flach liegen.



GLOSSAR

Für Nähmethoden in FETT gedruckter Schrift ist ein Video mit Nähanleitungsmaterial verfügbar. Scannen Sie den QR CODE, um die Videos anzusehen:

ABNÄHER - Siehe " Video zum Nähen von flachen Abnähern.

EINHALTEN/EINREIHEN - siehe " Video zum Nähen von zweireihigen Kräuseln.

VERSÄUBERN - siehe **Nähte:** Video "**Wie man die Nahtzugaben versäubert**".

ÄRMEL - Siehe " Video zum Nähen eines eingesetzten Ärmels.

FESTSTEPHEN - Siehe " Video um einen Steppstich fest zu machen.

HEFTEN - siehe **Handstiche:** Video "**Wie man heftet**".

ABSTEPHEN- siehe Video „zum Absteppen“.

BESCHNEIDEN– Siehe **Nähte:** „**Wie man näht:** Video "**Wie man die Nähte beschneidet, einschneidet und überlagert**".

UNTERSTEPHEN- siehe " Video zum Untersteppen“.

NÄHTUTORIALS



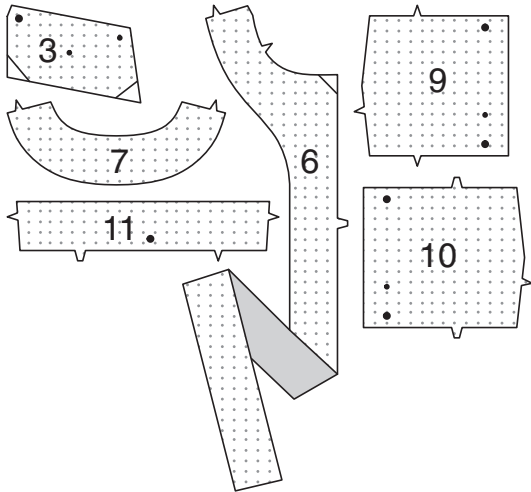
Erweitern Sie Ihre Fähigkeiten durch kurze, leicht verständliche Videos unter simplicity.com/sewingtutorials.

KLEID A, B

HINWEIS: Sofern nicht anders angegeben, wird für jede Kategorie das Modell A angegeben.

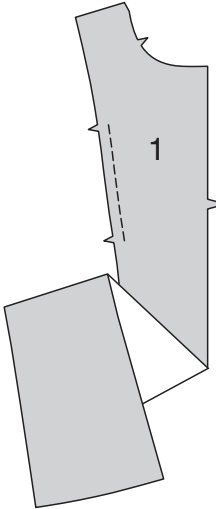
EINLAGE

Stecken Sie die EINLAGE auf die LINKE Seite jedes passenden STOFFABSCHNITTES. Bügeln Sie gemäß den Anweisungen des Herstellers.

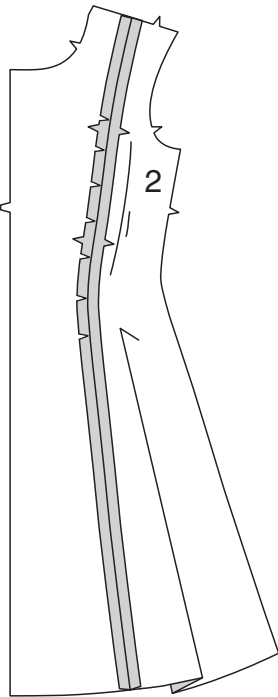


VORDER- UND RÜCKENTEIL

STEPHEN Sie die Seitenkante des VORDERTEILS (1) zwischen den Kerben **FEST**, wie gezeigt.



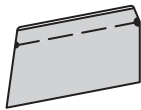
Stecken Sie RECHTS AUF RECHTS das MITTLERE VORDERTEIL (2) auf das Vorderteil und schneiden Sie das Vorderteil gegebenenfalls ein. Heften. Nähen Sie.



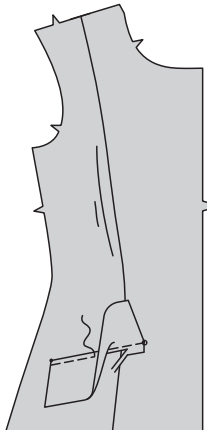
Nähen Sie auf jeder Seite einen Abschnitt mit und einen Abschnitt ohne Einlage der KLASPE (3) zusammen, lassen Sie dabei die obere Kante offen, wie gezeigt. **BESCHNEIDEN**.



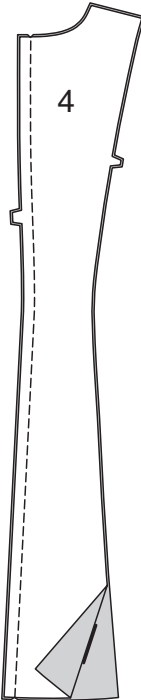
Wenden. Bügeln Sie. Heften Sie die Schnittkanten zusammen.



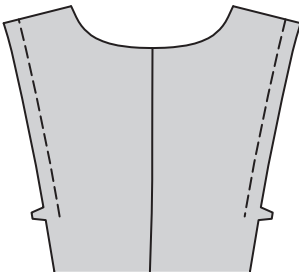
Stecken Sie die Einlage auf das Vorderteil, wobei die kleinen und großen Punkte übereinstimmen und die Nahtlinie entlang der Klappenlinie liegt. Nähen Sie. Beschneiden Sie die Nahtzugabe der Klappe auf knapp 6 mm und achten Sie darauf, dass Sie das Vorderteil nicht einschneiden. Wenden Sie die Klappe über die Naht nach unten. Bügeln Sie. **STEPHEN** Sie die obere Kante der Klappe **AB**.



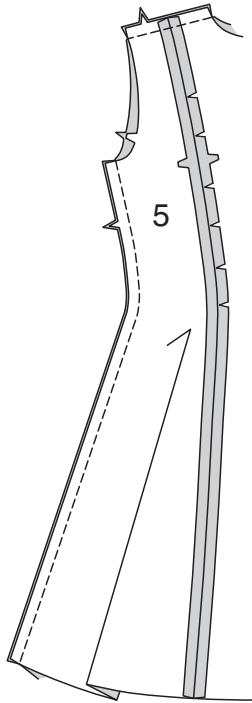
Nähen Sie die RÜCKENTEILE (4) in der hinteren Mitte zusammen.



STEPHEN Sie die Seitenkanten des Rückenteils oberhalb der Kerben **FEST**, wie gezeigt.

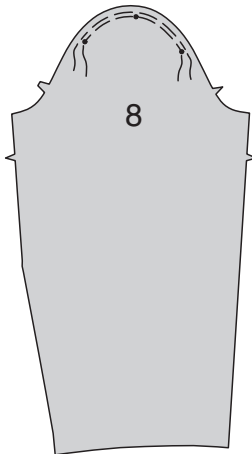


Stecken Sie die SEITL. RÜCKENTEILE (5) RECHTS AUF RECHTS auf das Rückenteil, schneiden Sie dabei das Rückenteil ein, wo nötig. Heften. Nähen Sie. Nähen Sie das Vorderteil an das Rückenteil an den Schulter- und Seitennähten.

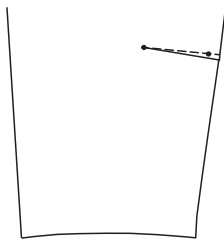


ÄRMEL

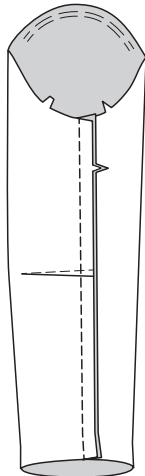
HALTEN Sie die Oberkante des ÄRMELS (8) zwischen den äußeren kleinen Punkten **EIN**.



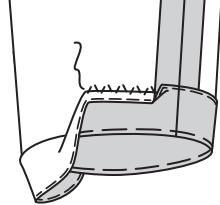
MODELL A: Nähen Sie einen **ABNÄHER** im ÄRMEL. Bügeln Sie den Abnäher nach unten.



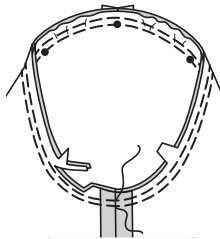
Nähen Sie die Ärmelnaht.



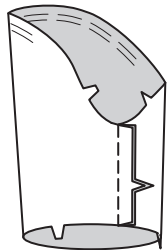
Schlagen Sie einen 3.2 cm Saum an der unteren Kante des Kleidungsstücks nach oben. Heften Sie dicht an der Falte. **VERSÄÜBERN** Sie die Schnittkante. Nähen Sie fest. Bügeln Sie.



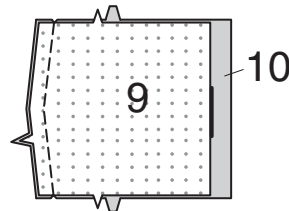
Stecken Sie den Ärmel rechts auf rechts in den Armausschnitt, setzen Sie den mittleren kleinen Punkt auf die Schulternaht, wobei die Kerben und die verbleibenden Punkte übereinstimmen. Passen Sie die Form an; heften Sie sie. Nähen Sie. Nähen Sie erneut mit 6 mm Abstand in den Nahtzugaben. Beschneiden Sie dicht an der zweiten Naht. Bügeln Sie die Nahtzugaben flach. Wenden Sie die Naht zum Ärmel hin.



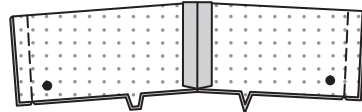
MODELL B: Nähen Sie die Ärmelnaht.



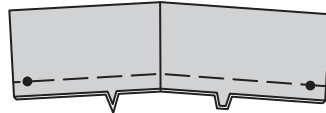
Nähen Sie auf jeder Seite einen Abschnitt des VORD. BANDES (9) an einen Abschnitt des RÜCKW. BANDES (10) an der eingekerbten Seitenkante, wie gezeigt.



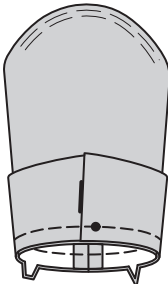
RECHTS AUF RECHTS falten Sie das Band entlang der Faltlinie. Nähen Sie die Enden.



Drehen Sie die RECHTE Seite nach außen. Bügeln Sie. Heften Sie die Schnittkanten.



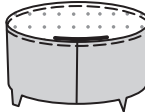
Stecken Sie auf der AUSSENSEITE das Band an den Ärmel, wobei die Kerben und großen Punkte übereinstimmen und lappen Sie das vordere Band über das rückw. Band, wie gezeigt. Heften.



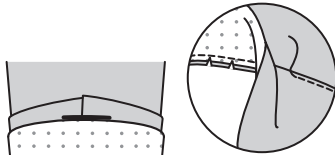
Nähen Sie die Enden des ÄRMELBESATZES 11 zusammen.



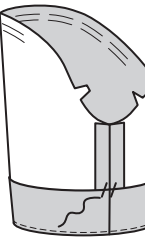
VERSÄÜBERN Sie die nicht eingekerbte Kante des Ärmelbesatzes.



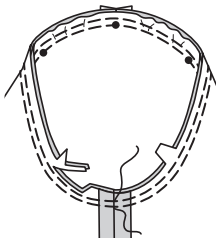
Stecken Sie den Ärmelbesatz auf die untere Kante des Ärmels RECHTS AUF RECHTS, über das Band, wobei die großen Punkte und Kerben übereinstimmen. Nähen Sie. **BESCHNEIDEN**. **STEPHEN** Sie den Besatz **UNTER**.



Wenden Sie den Besatz auf die INNENSEITE. Bügeln Sie. **HEFTEN** Sie an der Naht.

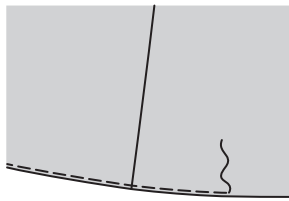


Stecken Sie den Ärmel rechts auf rechts in den Armausschnitt, setzen Sie den mittleren kleinen Punkt auf die Schulternaht, wobei die Kerben und die verbleibenden Punkte übereinstimmen. Passen Sie die Form an; heften Sie sie. Nähen Sie. Nähen Sie erneut mit 6 mm Abstand in der Nahtzugabe. Beschneiden Sie dicht an der zweiten Naht. Bügeln Sie die Nahtzugaben flach. Wenden Sie die Naht zum Ärmel hin.

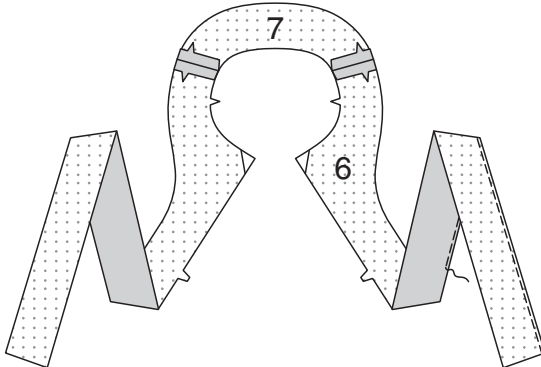


ABSCHLUSS

VERSÄÜBERN Sie die Unterkante des Kleides.

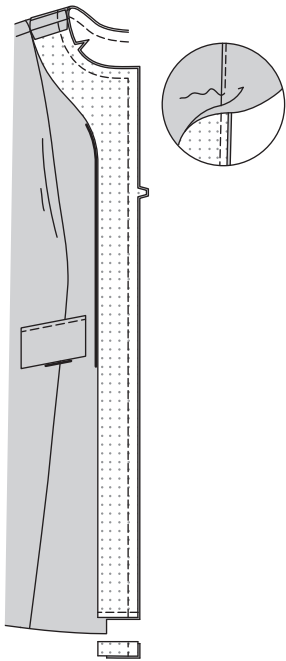


Nähen Sie die Teile des VORD. BESATZES (6) an den Schulterkanten an den RÜCKW. BESATZ (7). **VERSÄÜBERN** Sie die Innenkante des Besatzes.

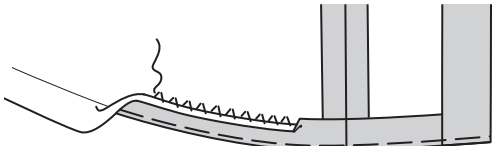


Stecken Sie den Besatz rechts auf rechts auf das Kleid, wobei die Mitten und Nähte übereinstimmen. Steppen Sie die vorderen Öffnung- und Halskanten. Nähen Sie quer über den Besatz 3.2 cm von der Unterkante entfernt. Beschneiden Sie wie gezeigt.

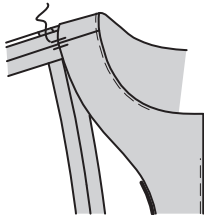
STEPPEN Sie den Besatz so weit wie möglich **UNTER**.



Drehen Sie den Besatz nach innen und schlagen Sie den Saum an der unteren Kante nach oben. Heften Sie dicht an der Falte. Nähen Sie fest. Bügeln Sie.

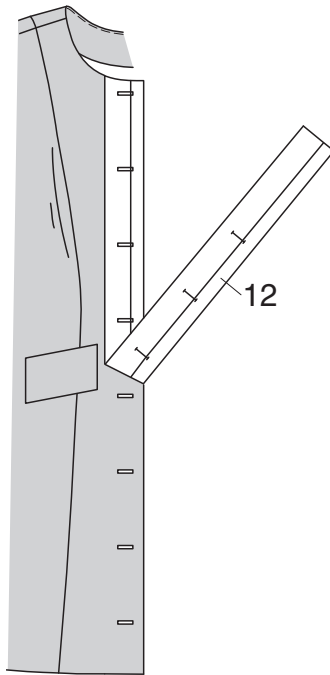


Heften Sie den Besatz an den Schulternähten.

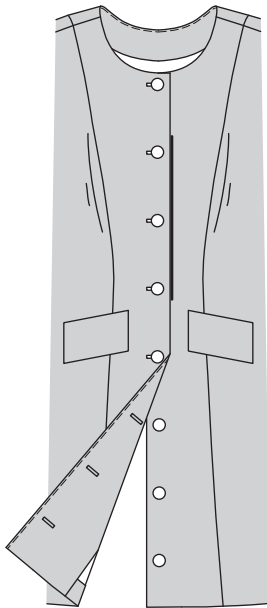


Legen Sie die KNOPFLOCHLEISTE (12) auf das rechte Vorderteil, so dass die Kanten des Gewebes mit den fertigen Kanten des Kleides bündig sind, wie gezeigt. Übertragen Sie die Markierungen.

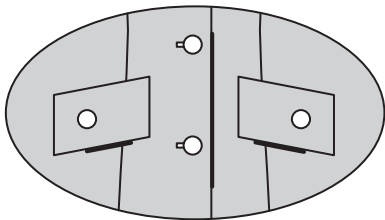
Stechen Sie die Knopflöcher auf den Markierungen.



Lappen Sie das rechte Vorderteil über das linke, so dass die Mittelpunkte übereinstimmen. Verwenden Sie die Knopflöcher als Hilfslinien und machen Sie Knopfmarkierungen auf dem linken Vorderteil. Nähen Sie Knöpfe an den Markierungen.



Nähen Sie Knöpfe an die Klappen an den kleinen Punkten.



MODELL B:

Nähen Sie die Knöpfe an die Ärmelbänder an den kleinen Punkten.

