

- 1 VORD. OBERTEIL - A,B,C
- 2 RÜCKW. OBERTEIL - A,B,C
- 3 SEITL. VORDERES OBERTEIL A,B,C
- 4 SEITL. RÜCKW. OBERTEIL - A,B,C
- 5 RÜSCHE - A,B,C
- 6 ROCKVORDERTEIL - A,B
- 7 ROCKRÜCKENTEIL - A,B
- 8 VORD. UND RÜCKW. BAND - A
- 9 KNOPFLOCHLEISTE - A,B,C
- 10 VORD. UND RÜCKW. RÜSCHE - B
- 11 VORD. RÜSCHE- C
- 12 RÜCKW. RÜSCHE - C
- 13 VORDERTEIL - D,E
- 14 RÜCKENTEIL- D,E
- 15 TASCHЕ- D,E

KÖRPERGRÖSSE						
	FÜR KINDER			FÜR MÄDCHEN		
Größen	3	4	5	6	7	8
Oberweite (cm)	56	58	61	64	66	69
Taillenweite	52	53	55	56	58	60
Hüftweite	64	66	67	69	76	81
Höhe	97	104	112	119	127	132

## STOFFSCHNITTEILE

Bezeichnet Brustumfang, Taillenumfang, Hüftumfang und/oder Bizeps. Die Maße beziehen sich auf den Umfang des fertigen Kleidungsstücks (Körpermaße + Tragekomfort + Designkomfort). Passen Sie das Schnittmuster bei Bedarf an.

Die gezeigten Linien sind SCHNITTLINIEN, jedoch sind Nahtzugaben von 1.5 cm inbegriffen, sofern nicht anders angegeben. Siehe NÄHANGELEITUNGEN für Nahtzugaben.

Suchen Sie das/die Zuschneideplan (-e) nach Kleidungsstück/Modell, Stoffbreite und Größe. Die Zuschneidepläne zeigen die ungefähre Position der Schnittmusterteile; die Position kann je nach Schnittmustergröße leicht variieren.

Alle Zuschneidepläne sind für Stoffe mit oder ohne Strichrichtung, sofern nicht anders angegeben. Für Stoffe mit Strichrichtung, Flor, Schattierung oder einseitigem Design verwenden Sie das Zuschneidepläne MIT STRICHRICHTUNG.

RECHTE MUSTERSEITE	LINKE MUSTERSEITE	RECHTE STOFFSEITE	LINKE STOFFSEITE

G = GRÖSSE  
AG = ALLE GRÖSSEN  
\* = MIT STRICHRICHTUNG  
\*\* = OHNE STRICHRICHTUNG  
SELVAGE(S) WEBKANTE(N)  
FOLD = STOFFBRUCH  
SINGLE THINKNESS = EINZELNE DICKE  
DOUBLE THINKNESS = DOPPELTE DICKE  
CROSSWISE FOLD = QUERFALTE

Positionieren Sie den Stoff wie auf dem Layout angegeben. Wenn das Layout zeigt...

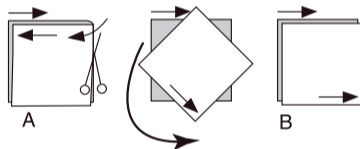
**FADENLAUF:** Legen Sie die Linie auf den geraden Fadenlauf des Stoffes und halten Sie sie parallel zur Webkante oder zum Falz. Beim Layout "mit Strichrichtung" sollten die Pfeile in dieselbe Richtung zeigen. (Bei Stoffen mit Pelzflor zeigen die Pfeile in Richtung des Flors).

**EINZELNE DICKE** - Legen Sie den Stoff mit der rechten Seite nach oben. (Bei Webpelzstoffen wird der Flor nach unten gelegt.)

**DOPPELTE DICKE**

**MIT STOFFBRUCH** - Legen Sie den Stoff mit der rechten Seite nach oben.

**OHNE STOFFBRUCH** - Legen Sie den Stoff rechts auf rechts und falten Sie ihn kreuzweise. Schneiden Sie den Falz von Webkante zu Webkante ein (A). Halten Sie die rechten Seiten zusammen und drehen Sie die obere Lage vollständig um, so dass der Flor in dieselbe Richtung wie die untere Lage verläuft.



**STOFFBRUCH** - Legen Sie die angegebene Kante genau entlang der Falz des Stoffes. Schneiden Sie NIEMALS an dieser Linie. Wenn das Schnittmusterteil so dargestellt ist...

● Schneiden Sie zuerst die anderen Teile zu und lassen Sie dabei genügend Stoff für dieses Teil übrig (A). Falten Sie den Stoff und schneiden Sie das Stück wie gezeigt am Stoffbruch zu (B).



★ Schneiden Sie das Stück nur einmal zu. Schneiden Sie zuerst die anderen Teile zu, so dass genügend Stoff für dieses Teil vorhanden ist. Öffnen Sie den Stoff; schneiden Sie das Teil auf einer einzigen Lage zu.

Schneiden Sie alle Teile entlang der für die gewünschte Größe angegebenen Schnittlinie mit langen, gleichmäßigen Scherenstrichen aus, wobei die Kerben nach außen zeigen.

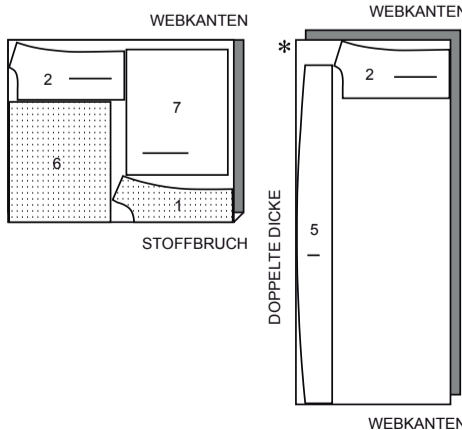
Übertragen Sie alle Markierungen und Konstruktionslinien, bevor Sie das Schnittmustergewebe entfernen. (Bei Pelzflor-Stoffen übertragen Sie die Markierungen auf die linke Seite).

**HINWEIS:** Die gestrichelten Kästchen ( a! b! c! ) in den Zuschneidepläne stellen die Teile dar, die nach den angegebenen Maßen zugeschnitten werden.

## KLEID A, B

TEILE: 1 2 5 6 7

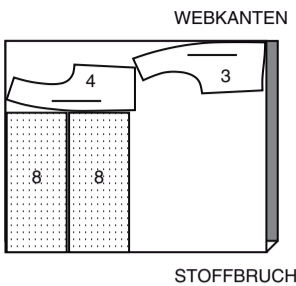
115 cm \*  
AG



## GARNITURSTOFF A (seitl. Vorder- und Rückenteil, Rockband)

TEILE: 3 4 8

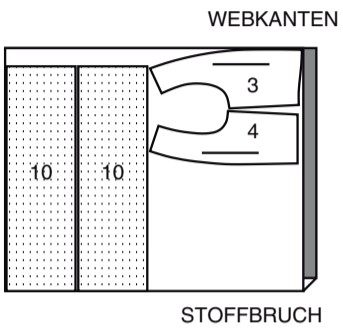
115 cm \*  
AG



## GARNITURSTOFF B (seitl. Vorder- und Rückenteil, Rockrüsche)

TEILE: 3 4 10

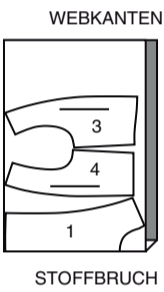
115 cm \*  
AG



## FUTTER A, B, C

TEILE: 1 3 4

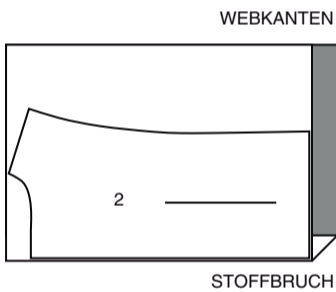
115 cm \*\*  
AG



## EINLAGE A, B, C

TEILE: 2

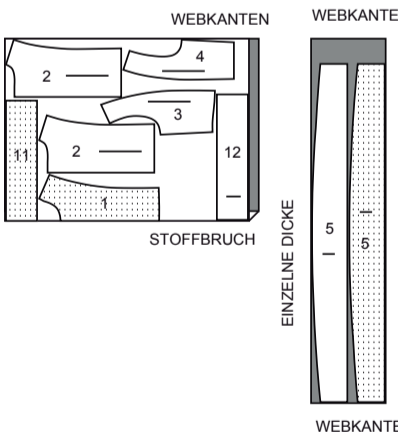
51cm  
AG



## TOP C

TEILE: 1 2 3 4 5 11 12

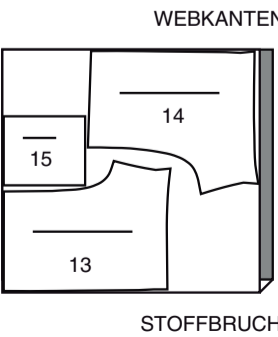
115 cm \*  
AG



## SHORTS D

TEILE: 13 14 15

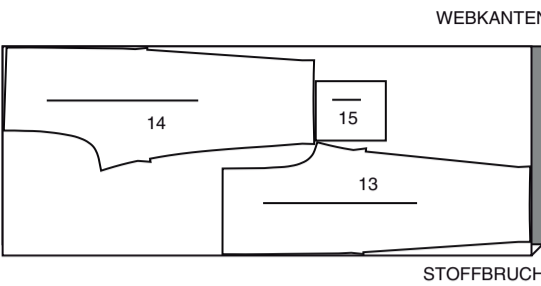
115 cm \*  
AG



## HOSE E

TEILE: 13 14 15

115 cm \*  
AG



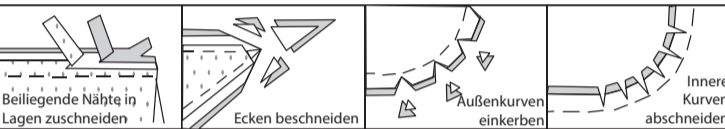
## NÄHANGABEN

1.5 cm NAHTZUGABEN SIND INBEGRIFFEN,  
(sofern nicht anders angegeben).

### GRAFIK

rechte Seite	linke Seite	Einlage	Futter	Innenfutter

Bügeln Sie beim Nähen. Nähte flach bügeln, dann aufbügeln, sofern nicht anders angegeben. Schneiden Sie die Nahtzugaben ein, wo nötig, damit sie flach liegen.



## GLOSSAR

Für Nähmethoden in FETT gedruckter Schrift ist ein Video mit Nähanleitung verfügbar. Scannen Sie den QR CODE, um die Videos anzusehen:

**EINHALTEN/EINREIHEN** - siehe Video zum Nähen von zweireihigen Kräuseln.

**KNAPPKANTIG STEPPEN**- siehe Video zum knappkantig steppen.

**SCHMALER SAUM**- siehe Video zum Nähen von schmalen Säumen.

**SÄUMEN**- siehe Video zum Säumen.

**FESTSTEPPEN** - siehe Video zum feststeppen.

**ABSTEPPEN**- siehe Video zum Absteppen.

**UNTERSTEPPEN**- siehe Video zum Untersteppen.

NÄH-TUTORIALS



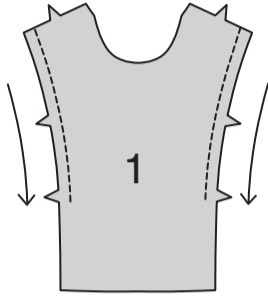
Erweitern Sie Ihre Fähigkeiten durch kurze, leicht verständliche Videos unter [simplicity.com/sewingtutorials](https://www.simplicity.com/sewingtutorials).

KLEID A,B, TOP C

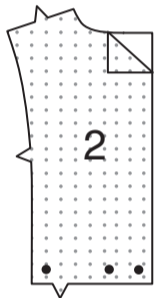
**HINWEIS:** Unter jeder Unterüberschrift wird, sofern nicht anders angegeben, das erste Modell.

OBERTEIL

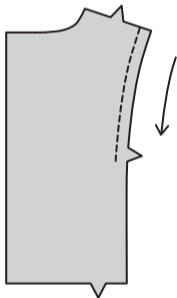
**STEPHEN** Sie die Seitenkanten des VORD. OBERTEILS (1) oberhalb der unteren Kerben **FEST**, wie gezeigt.



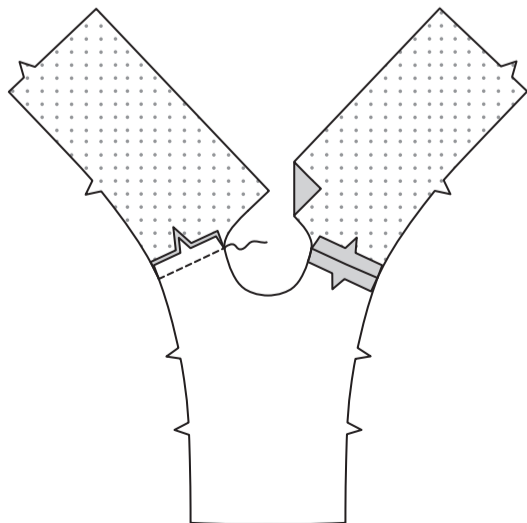
Stecken Sie die EINLAGE (2) auf der linken Seite des RÜCKW. OBERTEILS (2). Bügeln Sie gemäß den Anweisungen des Herstellers. **HINWEIS:** Die nicht unterfütterte verbleibenden rückw. Oberteile werden als Futter verwendet.



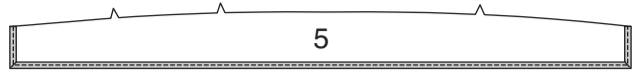
**STEPHEN** Sie die Seitenkanten des rückw. Oberteils oberhalb der Kerben **FEST**, wie gezeigt.



Nähen Sie die Abschnitte des rückw. Oberteils an den Schultern auf das vordere Oberteil.



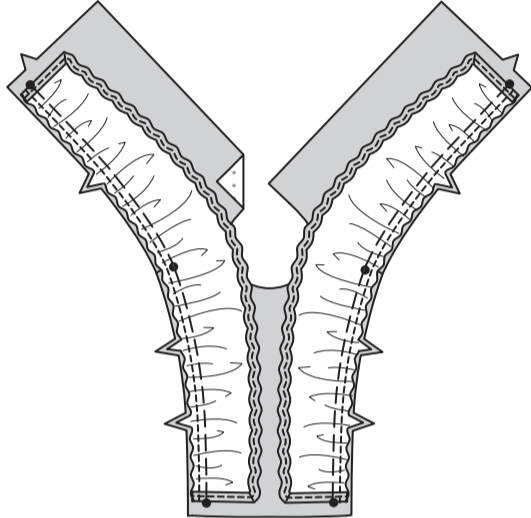
Machen Sie einen **SCHMALEN SAUM** an die unteren und seitlichen Kanten der RÜSCHE (5).



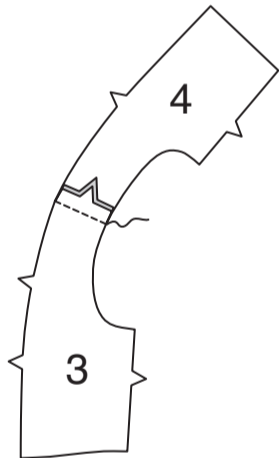
**REIHEN** Sie die obere Rüschenkante **EIN**.



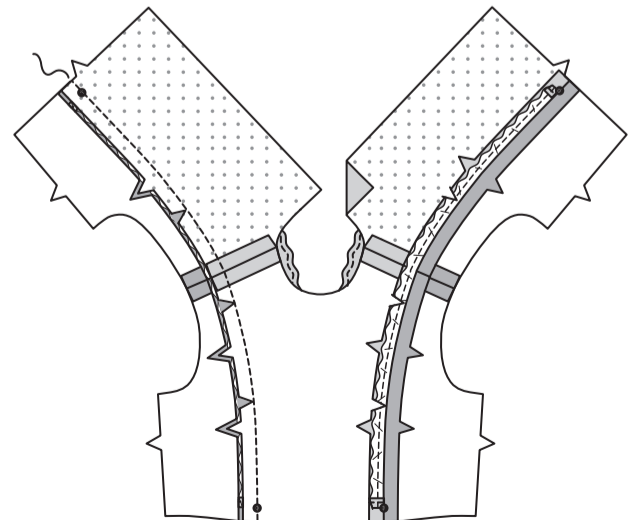
Stecken Sie die Rüsche **RECHTS AUF RECHTS** auf die Seitenkanten von Vorder- und Rückenteil, wobei die Kerben übereinstimmen, und platzieren Sie den mittleren kleinen Punkt an der Schulternaht, wobei die übrigen kleinen Punkte übereinstimmen. Verteilen Sie die Kräuseln; heften Sie sie.



Nähen Sie das SEITL. VORD. OBERTEIL (3) an der Schulterkante an das SEITL. RÜCKW. OBERTEIL (4).



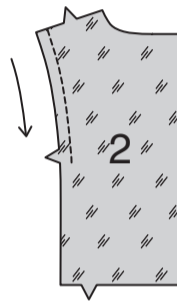
Stecken Sie die seitlichen Vorder- und Rückenteile **RECHTS AUF RECHTS** an Vorder- und Rückenteil fest, wobei die Kerben und Nähte übereinstimmen und das Vorder- und Rückenteil gegebenenfalls eingeschnitten wird. Heften. Nähen Sie.



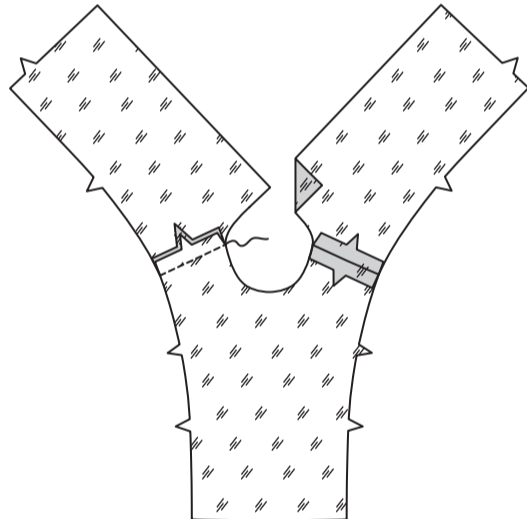
**STEPHEN** Sie die Seitenkanten des FUTTERS des vord. Oberteils (1) oberhalb der unteren Kerben **FEST**, wie gezeigt.



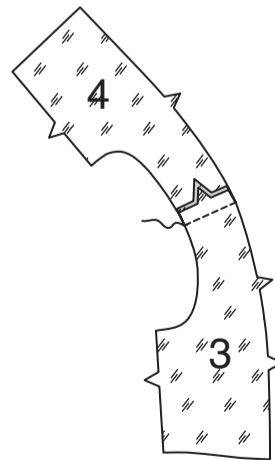
**STEPHEN** Sie die Seitenkanten des FUTTERS des rückw. Oberteils oberhalb der Kerben **FEST**, wie gezeigt.



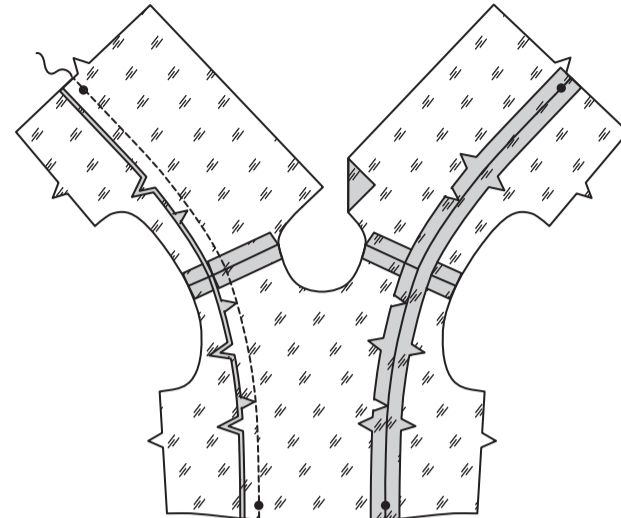
Nähen Sie die Abschnitte des rückw. Oberteils an den Schultern auf das vordere Oberteil.



Nähen Sie das FUTTER des sertl. vord. Oberteils (3) an der Schulterkante an das FUTTER des sertl. rückw. Oberteils (4).

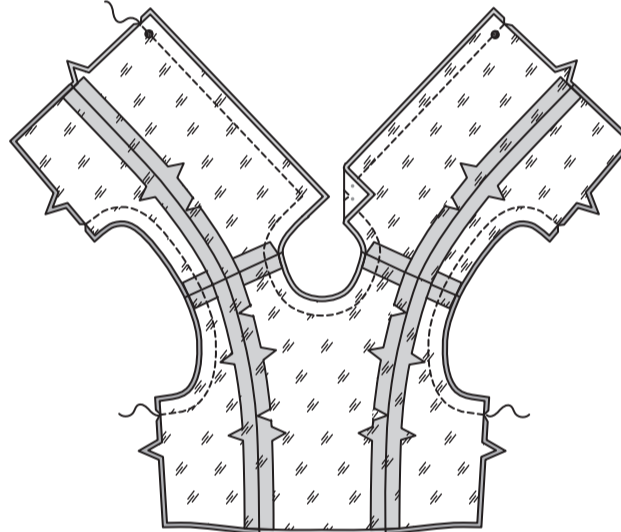


Stecken Sie die vorderen und rückwärtigen Seitenteile des Futters **RECHTS AUF RECHTS** an das vordere und hintere Futter, wobei die Kerben und Nähte übereinstimmen und das vordere und hintere Futter, wo nötig, eingeschnitten wird. Heften. Nähen Sie.

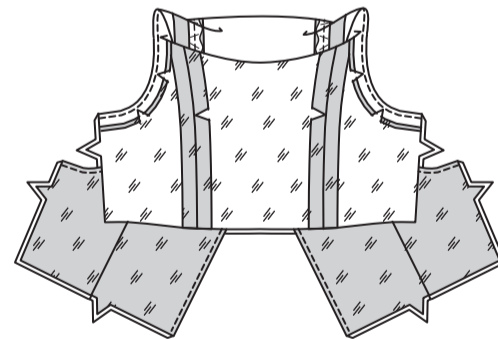


Stecken Sie das Futter **RECHTS AUF RECHTS** auf das Oberteil, wobei die Mitten übereinstimmen. Nähen Sie die Hals-, Rücken- und Armausschnittkanten, achten Sie dabei darauf, dass die Rüsche nicht mitgenäht wird. Beschneiden.

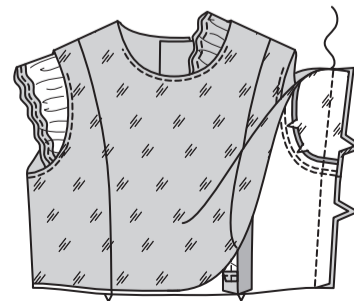
**STEPHEN** Sie das Futter so weit wie möglich **UNTER**.



Wenden Sie das Oberteil auf die **RECHTE** Seite, indem Sie jedes Rückenteil durch die Schultern und durch die untere vordere Öffnung nach außen ziehen, wie gezeigt. Bügeln Sie.

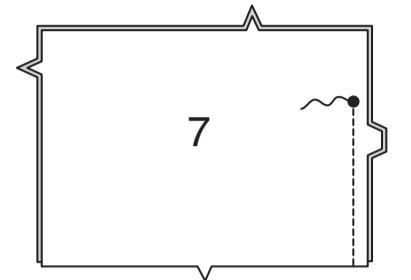


Stecken Sie Vorder- und Rückenteil an den Seiten; stecken Sie die Futterkanten zusammen. Nähen Sie in einer durchgehenden Naht.

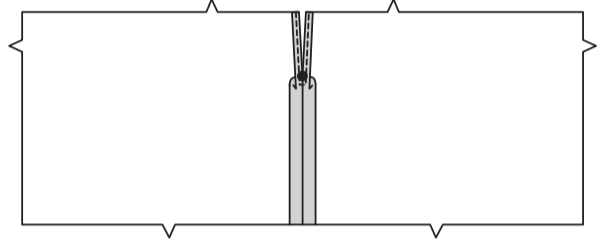


ROCK A,B, RÜSCHE C

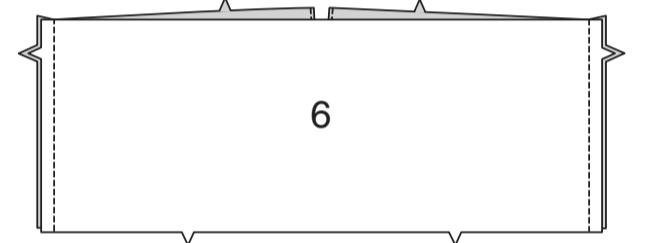
**MODELLE A, B:** Nähen Sie die ROCKRÜCKENTEILE (7) in der hinteren Mitte zusammen, lassen Sie dabei oberhalb des großen Punktes offen.



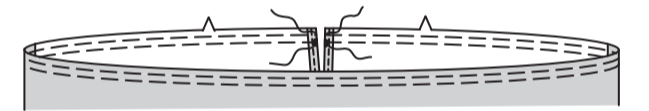
Bilden Sie einen **SCHMALEN SAUM** an den hinteren Öffnungskanten, der sich unterhalb des großen Punktes bis zum Ende verjüngt. Drehen Sie beim Nähen 6 mm unterhalb des großen Punktes über die Naht.



Nähen Sie das ROCKVORDERTEIL (6) an den Seiten auf das Rockrückenteil.



**REIHEN** Sie die obere Rockkante **EIN**.



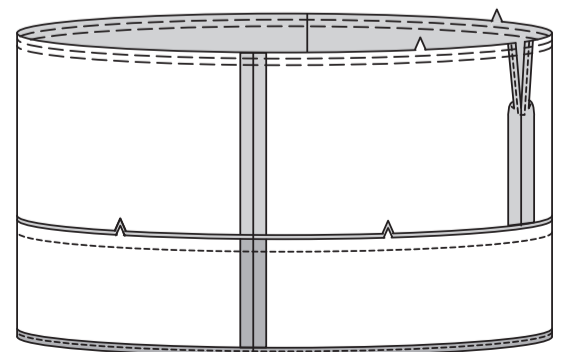
**MODELL A:** Nähen Sie die Teile des VORD. UND RÜCKW. BANDES (8) an den Seiten zusammen.



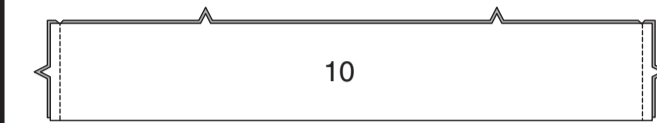
Nähen Sie einen **SCHMALEN SAUM** an der Unterkante des vord. und rückw. Bandes.



Stecken Sie das vord. und rückw. Band auf die Unterkante des Rocks, wobei die Mitten und Nähte übereinstimmen. Nähen Sie.



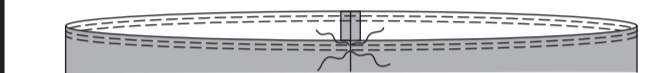
**MODELL B:**  
Nähen Sie die Teile der VORD. UND RÜCKW. RÜSCHE (10) an den Seiten zusammen.



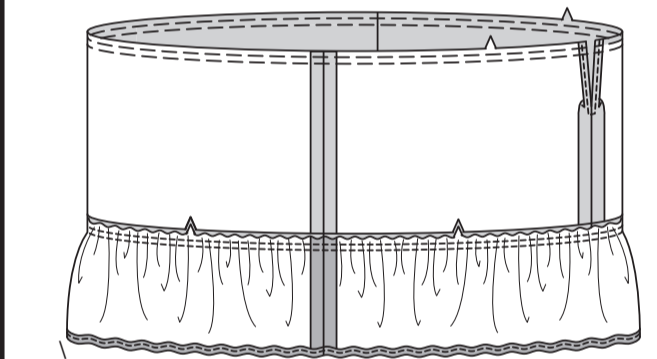
Nähen Sie einen **SCHMALEN SAUM** an der Unterkante der Rüsche.



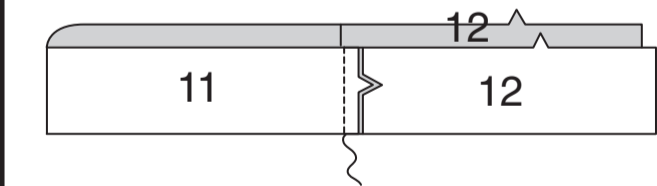
**REIHEN** Sie die obere Rüschenkante **EIN**.



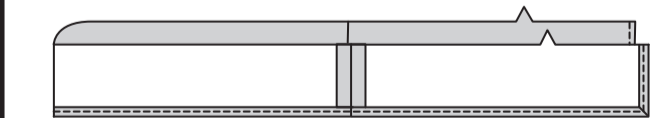
Stecken Sie die Rüsche auf die untere Kante des Rocks, wobei die Mitten und die Nähte übereinstimmen. Verteilen Sie die Kräuseln; heften Sie sie. Nähen Sie. Bügeln Sie die Naht zum Rock hin.



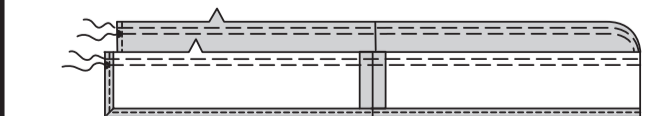
**MODELL C:**  
Nähen Sie die Teile der RÜCKW. RÜSCHE (12) an den Seitenkanten an die VORDERE RÜSCHE (11), wobei die Kerben übereinstimmen.



Machen Sie einen **SCHMALEN SAUM** an die unteren und seitlichen Kanten der Rüsche.

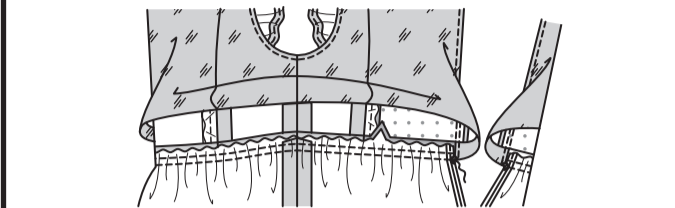


**REIHEN** Sie die obere Rüschenkante **EIN**.

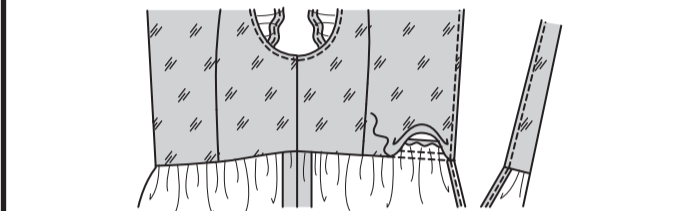


## ABSCHLUSS

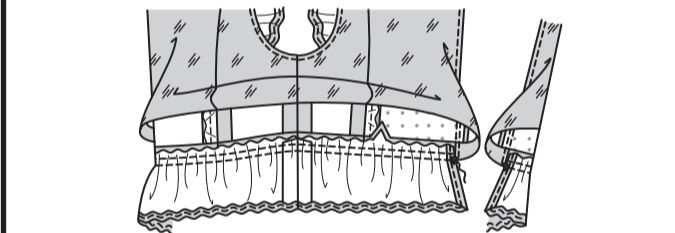
**MODELLE A, B:**  
RECHTS AUF RECHTS stecken Sie den Rock auf die untere Kante des Oberteils, wobei die Mitten und Symbole übereinstimmen. Verteilen Sie die Kräuseln; heften Sie sie. Nähen Sie. Bügeln Sie die Naht zum Oberteil hin, bügeln Sie den Rest der Nahtzugabe an der Unterkante des Futters ein.



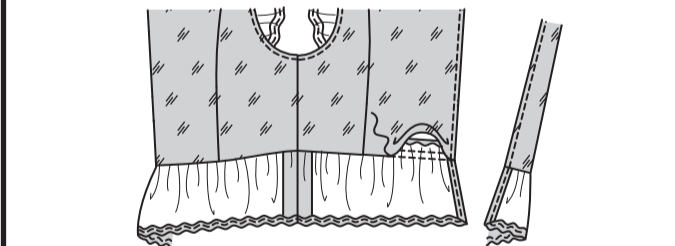
**SÄUMEN** Sie die gebügelte Kante über die Naht.



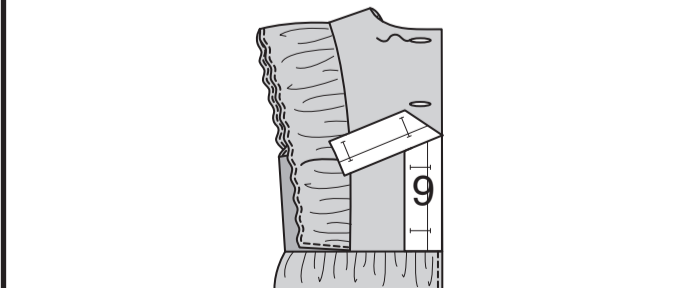
**MODELL C:**  
34. Stecken Sie die Rüsche RECHTS AUF RECHTS an die Unterkante des Oberteils, wobei die Mittelpunkte und Symbole übereinstimmen. Verteilen Sie die Kräuseln; heften Sie sie. Nähen Sie. Bügeln Sie die Naht zum Top hin, bügeln Sie den Rest der Nahtzugabe an der Unterkante des Futters ein.



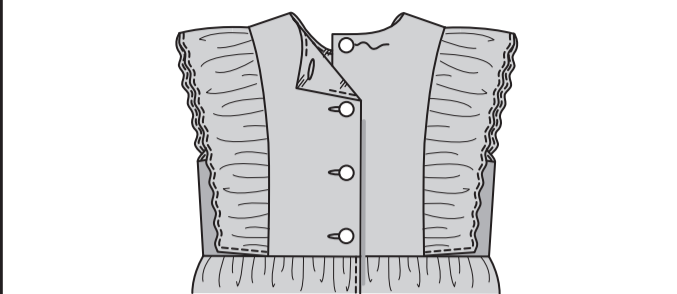
**SÄUMEN** Sie die gebügelte Kante über die Naht.



**ALLE MODELLE:**  
Legen Sie die KNOPLOCHLEISTE (9) auf das linke Rückenteil, so dass die Kanten des Gewebes wie gezeigt mit den fertigen Kanten des Kleidungsstücks übereinstimmen. Übertragen Sie die Markierungen. Stechen Sie die Knopflöcher auf den Markierungen.



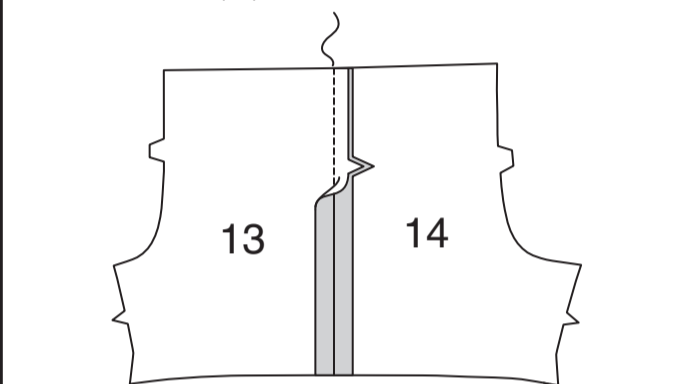
Lappen Sie die Öffnungskanten wie gezeigt, wobei die Mittelpunkte übereinstimmen. Nutzen Sie die Knopflöcher als Hilfslinien und machen Sie Knopfmarkierungen auf dem rechten Rückenteil. Nähen Sie Knöpfe an den Markierungen.



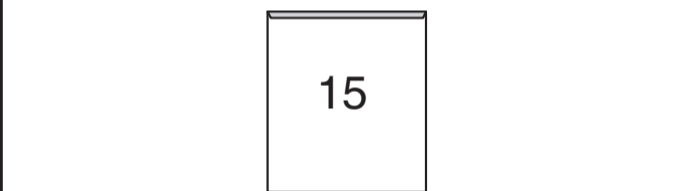
## SHORTS D, HOSE E

### VORDER- UND RÜCKENTEIL

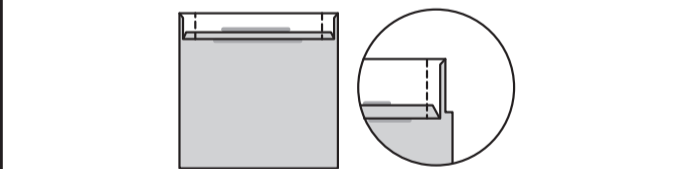
Nähen Sie das VORDERTEIL (13) an den Seitenkanten auf das RÜCKENTEIL (14).



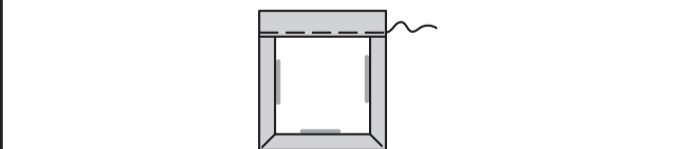
Schlagen Sie 6 mm an der Oberkante jeder TASCHE (15) ein. Bügeln Sie.



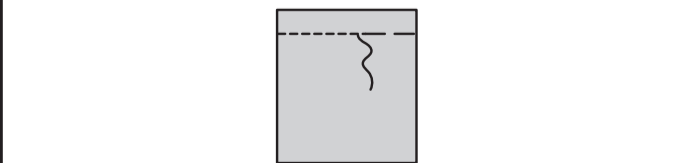
Wenden Sie die Oberkante entlang der Faltlinie nach außen. Nähen Sie die Enden. Beschneiden.



Wenden Sie die Oberkante der Tasche nach innen und drehen Sie die verbleibenden Nahtzugaben ein. Bügeln Sie. Heften Sie dicht an der inneren gebügelten Kante.

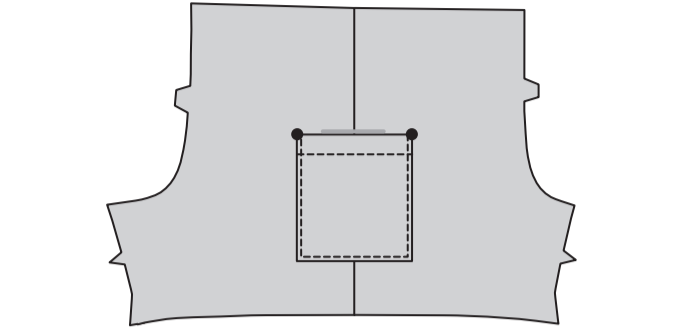


**STEPPEN** Sie entlang der Heftung **AB**.

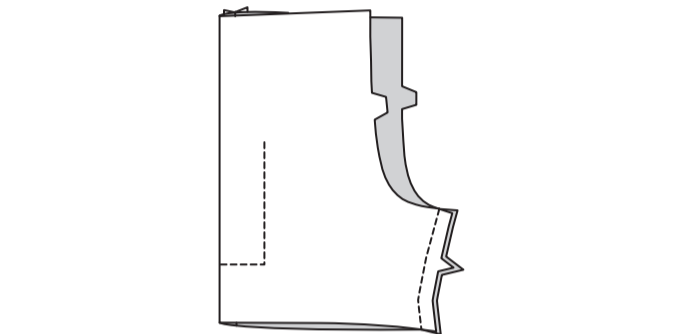


Stecken Sie die Tasche an Vorder- und Rückenteil, wobei die Symbole übereinstimmen.

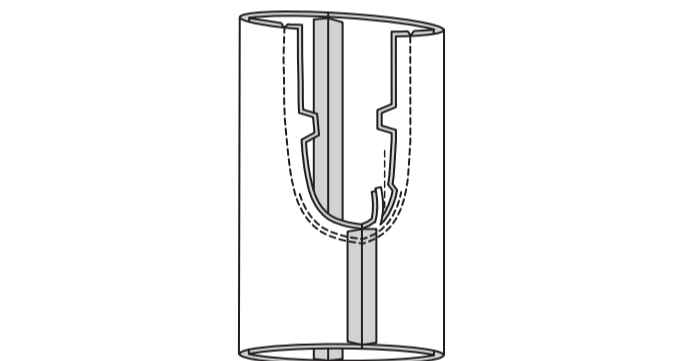
**STEPPEN** Sie die Seiten- und Unterkanten **KNAPPKANTIG FEST**, dabei die oberen Enden verstärken.



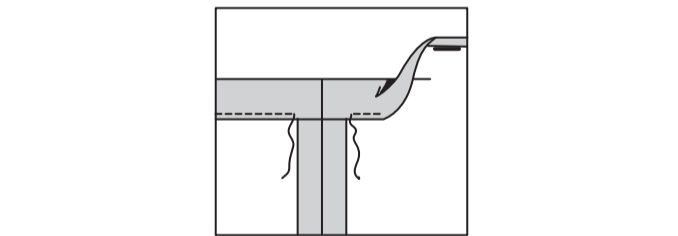
Nähen Sie das Vorderteil an das Rückenteil an der inneren Beinkante.



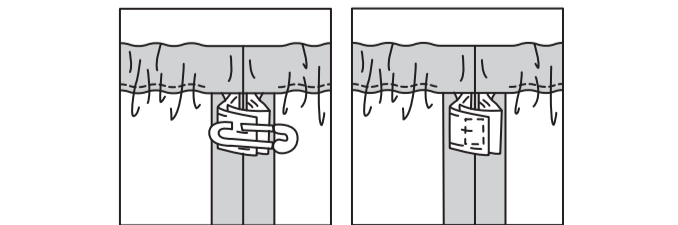
Für die Schrittnaht ein Bein auf die rechte Seite drehen. Schlüpfen Sie es in das verbleibende Bein. Nähen Sie. Nähen Sie erneut 6 mm von der Nahtzugabe entfernt entlang der gebogenen Kante. Beschneiden Sie dicht an der zweiten Naht.



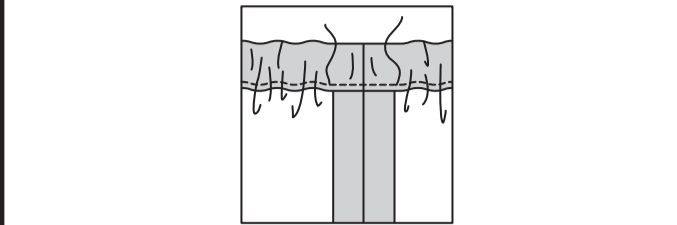
Um einen Tunnel für Gummi zu bilden, schlagen Sie 2.9 cm an der oberen Kante der Hose nach innen um, wobei Sie an der Schnittkante 6 mm einschlagen; bügeln Sie. Nähen Sie wie gezeigt, lassen Sie dabei eine Öffnung.



Schneiden Sie das Gummiband in Höhe der Taille plus 2.5 cm zu. Führen Sie das Gummiband durch die Öffnung ein. Lappen Sie die Enden; halten Sie sie mit Sicherheitsnadeln. Anprobieren und bei Bedarf anpassen. Nähen Sie die Gummenden fest.



Nähen Sie die Öffnung, wobei Sie das Gummiband beim Nähen dehnen.



Drehen Sie den Saum des Kleidungsstücks nach oben. Heften Sie dicht an der Falte. Drehen Sie 6 mm an der Schnittkante ein. Heften Sie den Saum dicht an der Oberkante fest. Bügeln Sie. **STEPPEN** Sie den Saum entlang der oberen Heftung **AB**.

