

- |                                   |  |
|-----------------------------------|--|
| 1 Panties Front-A,B,C,D           | 1 Culotte devant - A, B, C, D                    |
| 2 Panties Back-A,B,C,D            | 2 Culotte dos - A, B, C, D                       |
| 3 Elastic Guide for Waist-A,B,C,D | 3 Guide pour élastique de la taille - A, B, C, D |
| 4 Elastic Guide for Leg-A,B,C,D   | 4 Guide pour élastique de la jambe - A, B, C, D  |
| 5 Front-A,B                       | 5 Devant - A, B                                  |
| 6 Back-A,B                        | 6 Dos - A, B                                     |
| 7 Armhole Ruffle-A                | 7 Volant d'emmanchure - A                        |
| 8 Pocket-B,C                      | 8 Poche - B, C                                   |
| 9 Front-C                         | 9 Devant - C                                     |
| 10 Back-C,D                       | 10 Dos - C, D                                    |
| 11 Front-D                        | 11 Devant - D                                    |

### BODY MEASUREMENTS / MESURES DU CORPS

Sizes/Tailles	TODDLERS/PETITS ENFANTS			
	½	1	2	3
Chest (ins)	19	20	21	22
Waist	19	19½	20	20½
Height	28	31	34	37
T. poitrine (cm)	48	51	53	56
T. taille	48	50	51	52
Hauteur	71	79	87	94

### FABRIC CUTTING LAYOUTS

⊕ Indicates Bustline, Waistline, Hipline and/or Biceps. Measurements refer to circumference of Finished Garment (Body Measurement + Wearing Ease + Design Ease). Adjust Pattern if necessary.

Lines shown are CUTTING LINES, however, 5/8" (1.5cm) SEAM ALLOWANCES ARE INCLUDED, unless otherwise indicated. See SEWING INFORMATION for seam allowance.

Find layout(s) by Garment/View, Fabric Width and Size. Layouts show approximate position of pattern pieces; position may vary slightly according to your pattern size.

All layouts are for with or without nap unless specified. For fabrics with nap, pile, shading or one-way design, use WITH NAP layout.

RIGHT SIDE OF PATTERN	WRONG SIDE OF PATTERN	RIGHT SIDE OF FABRIC	WRONG SIDE OF FABRIC
-----------------------	-----------------------	----------------------	----------------------

S/T = SIZE(S)/TAILLE(S)  
 \* = WITH NAP/AVEC SENS  
 S/L = SELVAGE(S)/LISIÈRE(S)  
 AS/TT = ALL SIZE(S)/TOUTES TAILLE(S)  
 \*\* = WITHOUT NAP/SANS SENS  
 F/P = FOLD/PLIURE  
 CF/PT = CROSSWISE FOLD/PLIURE TRAME

Position fabric as indicated on layout. If layout shows...

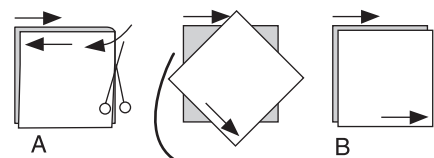
**GRAINLINE**—Place on straight grain of fabric, keeping line parallel to selvage or fold. ON "with nap" layout arrows should point in the same directions. (On Fur Pile fabrics, arrows point in direction of pile.)

**SINGLE THICKNESS**—Place fabric right side up. (For Fur Pile fabrics, place pile side down.)

#### DOUBLE THICKNESS

**WITH FOLD**—Fold fabric right sides together.

\* **WITHOUT FOLD**—With right sides together, fold fabric CROSSWISE. Cut fold from selvage to selvage (A). Keeping right sides together, turn upper layer completely around so nap runs in the same direction as lower layer.



**FOLD**—Place edge indicated exactly along fold of fabric. NEVER cut on this line.

When pattern piece is shown like this...

• Cut other pieces first, allowing enough fabric to cut this piece (A). Fold fabric and cut piece on fold, as shown (B).

★ Cut piece only once. Cut other pieces first, allowing enough fabric to cut this piece. Open fabric; cut piece on single layer.

Cut out all pieces along cutting line indicated for desired size using long, even scissor strokes, cutting notches outward.

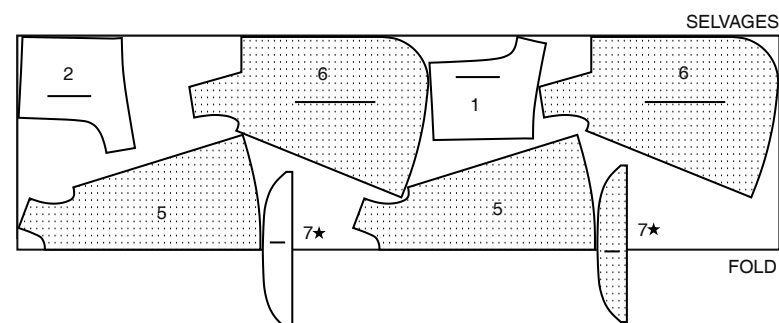
Transfer all markings and lines of construction before removing pattern tissue. (Fur Pile fabrics, transfer markings to wrong side.)

**NOTE:** Broken-line boxes ( a! b! c! ) in layouts represent pieces cut by measurements provided.

### DRESS AND PANTIES A / ROBE ET CULOTTE A

PIECES 1 2 5 6 7

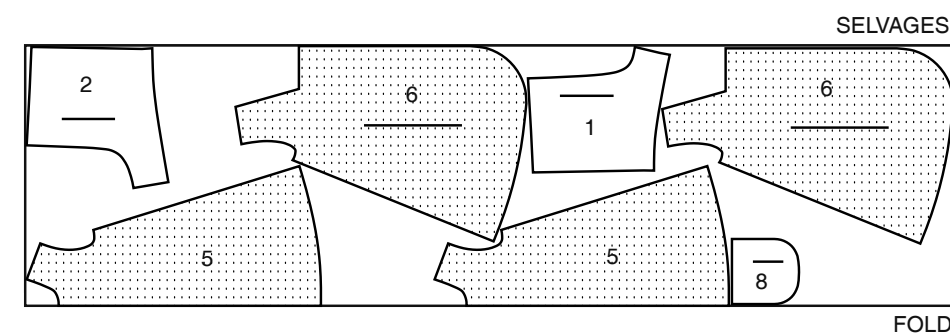
45" (115CM) \*  
 AS/TT



### DRESS AND PANTIES B / ROBE ET CULOTTE B

PIECES 1 2 5 6 8

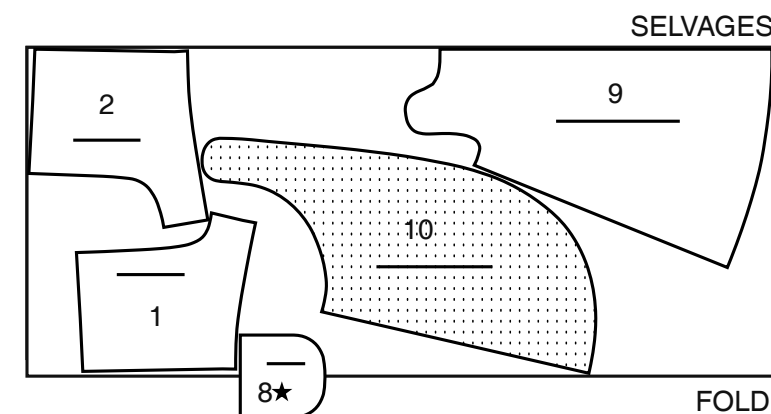
45" (115CM) \*  
 AS/TT



### DRESS AND PANTIES C / ROBE ET CULOTTE C

PIECES 1 2 8 9 10

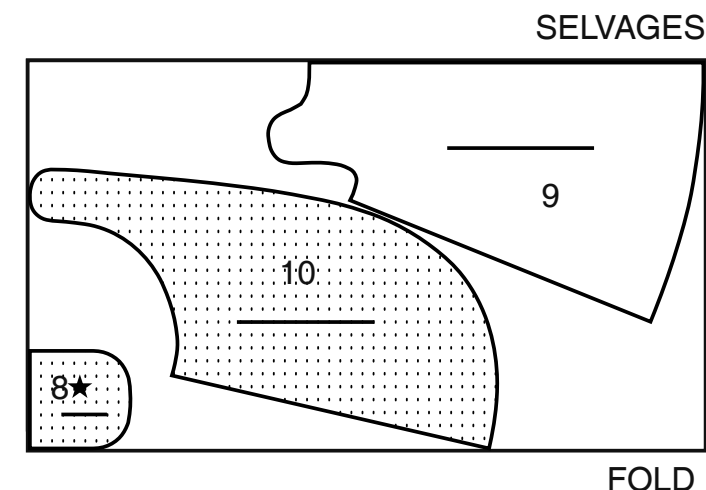
45" (115CM) \*  
 AS/TT



### CONTRAST C / CONTRASTE C

PIECES 8 9 10

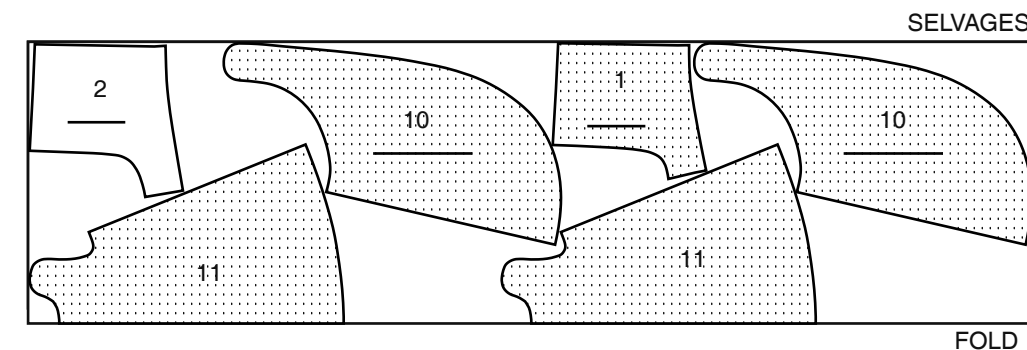
45" (115CM) \*  
 AS/TT



### DRESS AND PANTIES D / ROBE ET CULOTTE D

PIECES 1 2 10 11

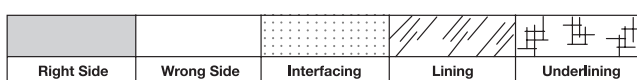
45" (115CM) \*  
 AS/TT



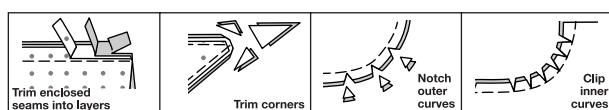
## SEWING INFORMATION

**5/8" (1.5cm) SEAM ALLOWANCES ARE INCLUDED,**  
 (unless otherwise indicated)

### ILLUSTRATION SHADING KEY



Press as you sew. Press seams flat, then press open, unless otherwise instructed. Clip seam allowances, where necessary, so they lay flat.



## GLOSSARY

Sewing methods in **BOLD TYPE** have Sewing Tutorial Video available. Scan QR CODE to watch videos:

- EASE/GATHER** - see sewing two row gathers video.
- EDGE STITCH** - see how to edgestitch video.
- NARROW HEM** - see sewing narrow hems video.
- SLIPSTITCH** - see how to slipstitch video.
- TOPSTITCH** - see how to topstitch video.
- UNDERSTITCH** - see how to understitch video.

### SEWING TUTORIALS



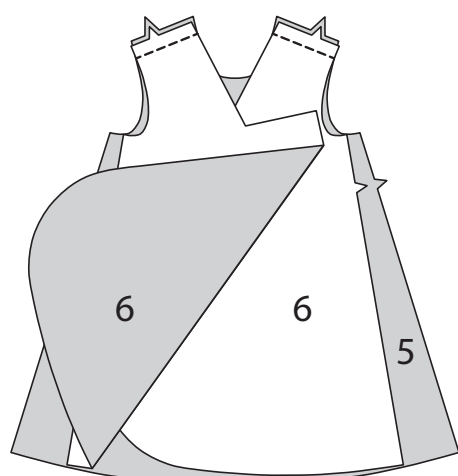
Build your skills viewing short, easy-to-follow videos at [simplicity.com/sewingtutorials](http://simplicity.com/sewingtutorials)

## DRESS A, B

**NOTE:** Under each sub-heading, the first View will be illustrated, unless otherwise indicated

### FRONT AND BACK

- 1.** Stitch two BACK (6) sections to one FRONT (5) section at shoulders.  
**NOTE:** Remaining front and back sections will be used as lining.

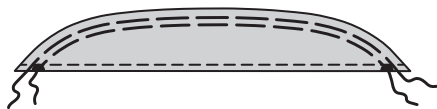


### VIEW A:

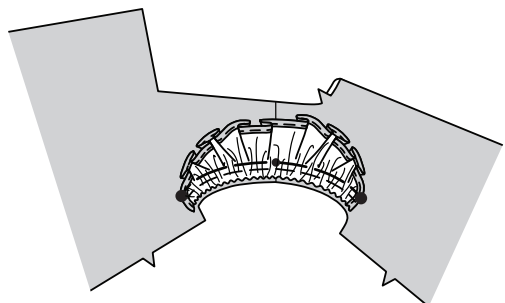
- 2.** Make **NARROW HEM** on lower straight edge of **ARMHOLE RUFFLE** (7).



- 3.** **GATHER** upper edge of ruffle.

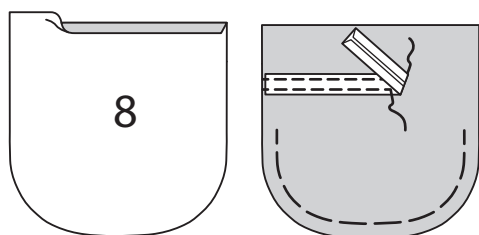


- 4.** With **RIGHT** sides together, pin ruffle to armhole edge, placing small dot at shoulder seam, matching large dots. Adjust gathers; baste.

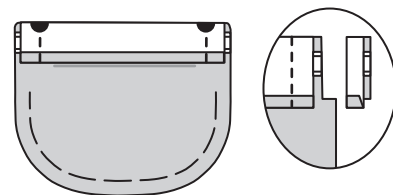


### VIEW B:

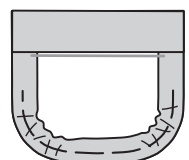
- 5.** Turn in 1/4" (6mm) on upper edge of pocket. Press. Pin bias tape to **POCKET** (8), placing one long edge 1/4" (6mm) below foldline. Stitch close to both long edges. Stitch curved edges of pocket 3/8" (1cm) from raw edge, using long machine stitches, as shown.



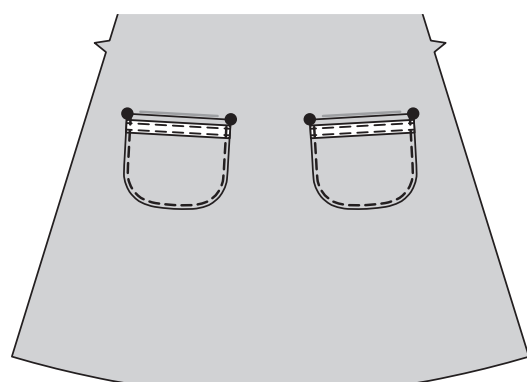
- 6.** Turn upper edge to outside along foldline; stitch ends. Trim.



- 7.** Turn upper edge of pocket to inside, turning in seam allowances on remaining edges; pull threads to ease in fullness on curves. Press.



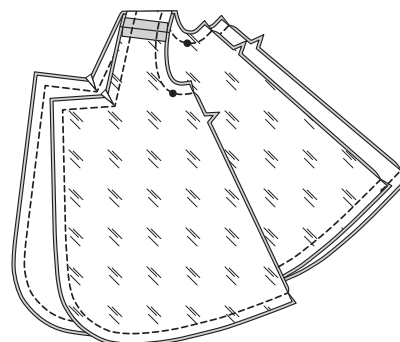
- 8.** Pin pockets to one front section, matching symbols. **EDGE STITCH** side and lower edges.



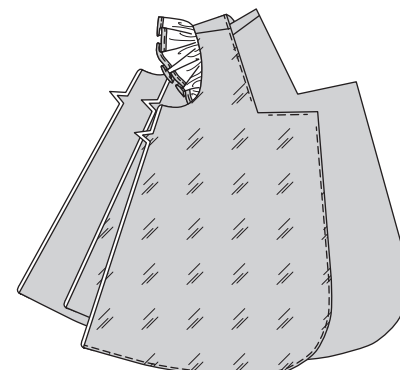
## LINING

### VIEWS A, B:

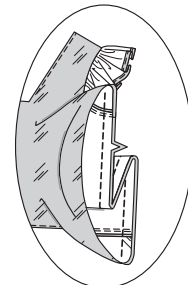
- 9.** Stitch back **LINING** sections to front **LINING** at shoulders. With **RIGHT** sides together, pin lining to dress, matching centers and seams. Stitch lower, back and front neck edges, continuing stitching along stitching lines. Clip inner corners. Stitch armhole edges. Trim. **VIEW A:** Be careful not to catch ruffle in stitching. **UNDERSTITCH** lining as far as possible.



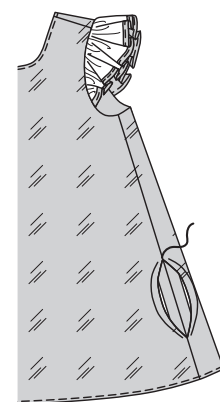
- 10.** Turn lining to inside by pulling back sections through shoulders and both out one side opening in front. Press.



- 11.** Starting 2" (5cm) above armhole seam and ending 2" (5cm) below seam at lower edge, stitch front to back at sides and lining edges together in one continuous seam, as shown.



- 12.** Turn in seam allowances on remaining side edges of lining. **SLIPSTITCH** edges together over seam. Press.

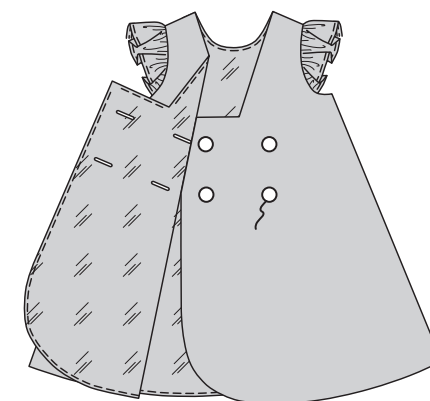


## FINISHING

- 13.** Make buttonholes in **LEFT** back at markings.

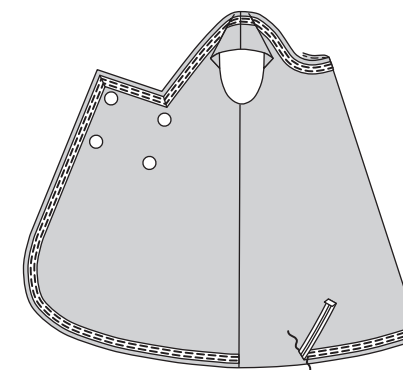


- 14.** Lap opening edges, as shown, matching centers. Using buttonholes as guides, make button markings on **RIGHT** back. Sew buttons at markings.



### VIEW B:

- 15.** Pin bias tape along neck, back and lower edges, having one long edge 1/4" (6mm) from finished edges, diagonally folding corners. Stitch close to both long edges. **SLIPSTITCH** corners.



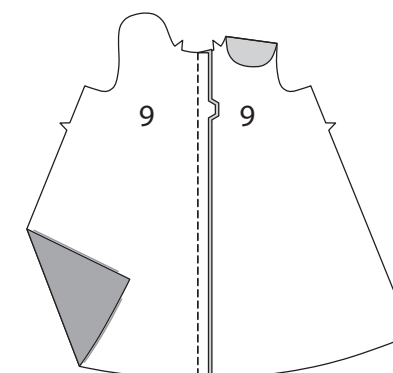
## DRESS C, D

**NOTE:** Under each sub-heading, the first View will be illustrated, unless otherwise indicated

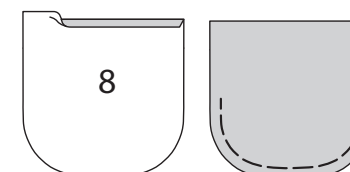
### FRONT AND BACK

### VIEW C:

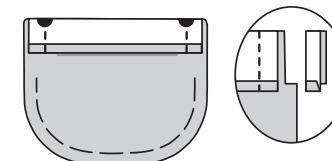
- 16.** Stitch right **FRONT** (9) cut of fabric to left front cut of contrast at center front. **NOTE:** Remaining front sections will be used as lining.



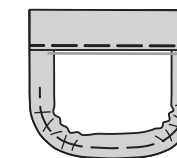
- 17.** Turn in 1/4" (6mm) on upper edge of pocket. Press. Stitch curved edges of pocket 3/8" (1cm) from raw edge, using long machine stitches, as shown.



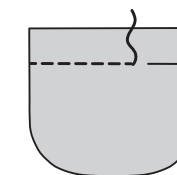
- 18.** Turn upper edge to outside along foldline; stitch ends. Trim.



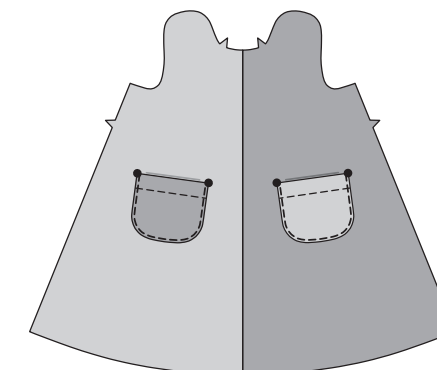
- 19.** Turn upper edge of pocket to inside, turning in seam allowances on remaining edges; pull threads to ease in fullness on curves. Press. Baste close to inner pressed edge.



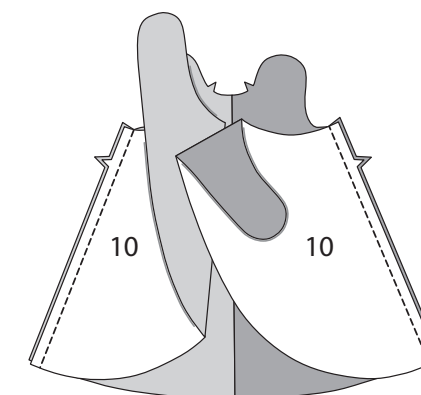
- 20.** **TOPSTITCH** along basting.



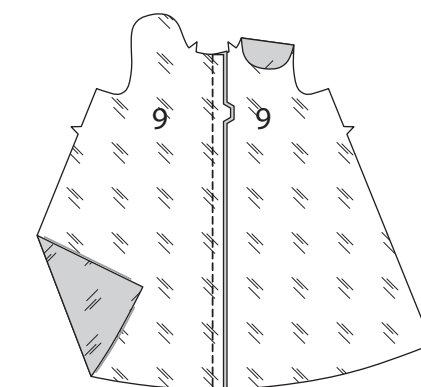
- 21.** Pin pockets to front, as shown, matching symbols. **EDGE STITCH** side and lower edges.



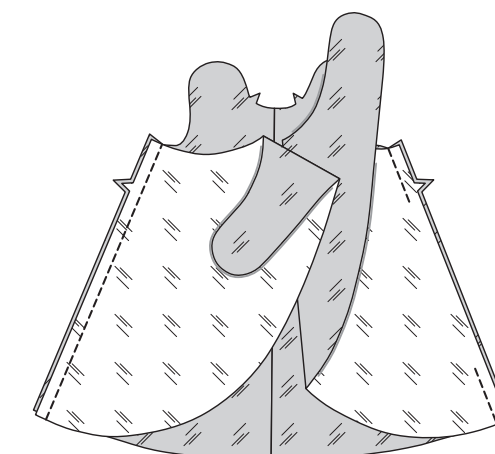
- 22.** Stitch two **BACK** (10) sections to front at sides, as shown. **NOTE:** Remaining back sections will be used as lining.



- 23.** Stitch front **LINING** sections together at center front.

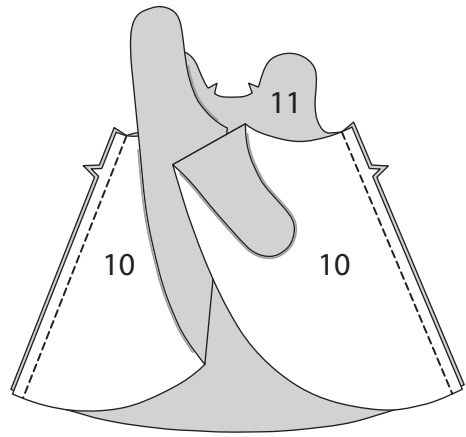


- 24.** Stitch back **LINING** sections to front lining at sides, leaving an opening in one side for turning.

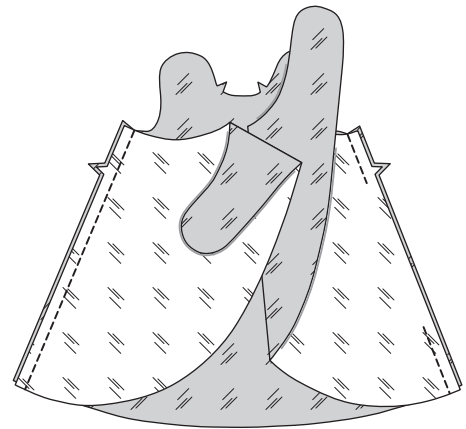


**VIEW D:**

**25.** Stitch two back sections to one FRONT (11) section at sides.

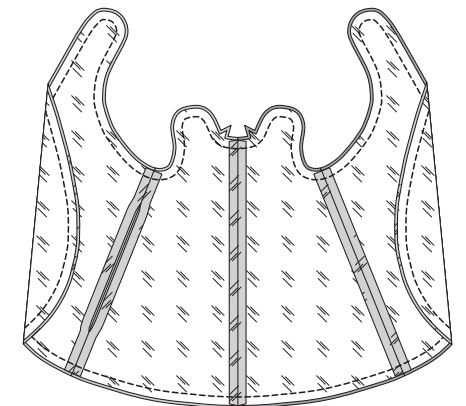


**26.** For lining, stitch remaining back sections to remaining front section at sides, leaving an opening in one side for turning.

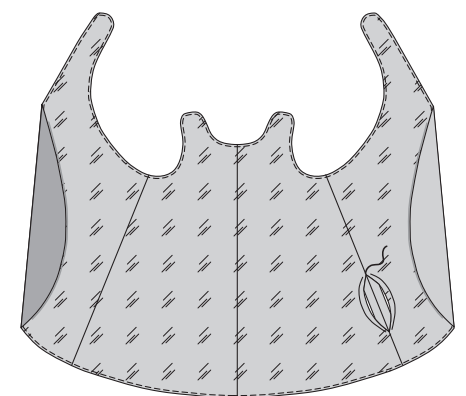


**VIEWS C, D:**

**27.** With RIGHT sides together, pin lining to dress, matching centers and seams, having raw edges even. Stitch. Trim. **UNDERSTITCH** lining as far as possible.

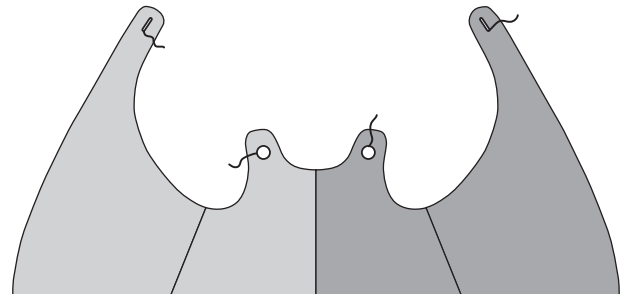


**28.** Turn in seam allowances on side edges of lining. **SLIPSTITCH** edges together over seam. Press.



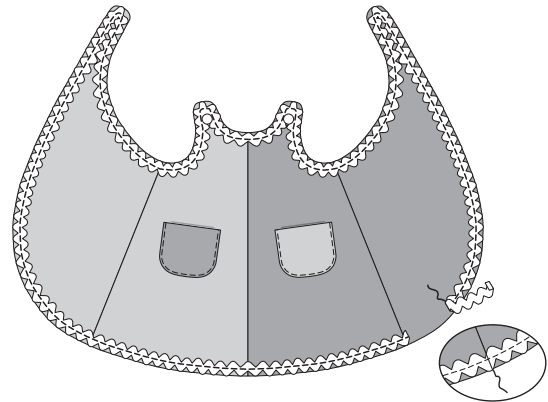
**FINISHING**

**29.** Make buttonholes in back at markings. Sew buttons to front at small dots.



**VIEW D:**

**30.** Pin rick rack trim along neck, upper, back and lower edges, having one long edge along finished edges, turning under ends at one side seam. Stitch along center of trim. **SLIPSTITCH** ends.

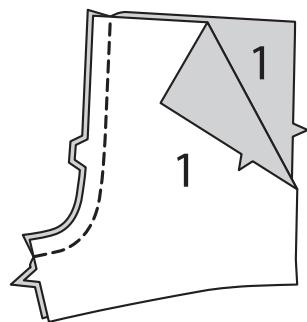


**PANTIES A, B, C, D**

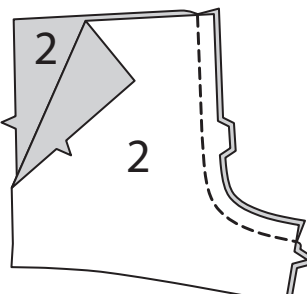
**NOTE:** Under each sub-heading, the first View will be illustrated, unless otherwise indicated

**FRONT AND BACK**

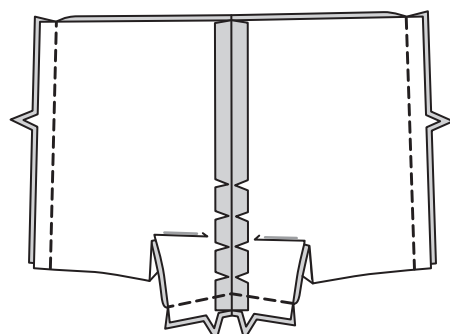
**1.** Stitch PANTIES FRONT (1) sections together at center front.



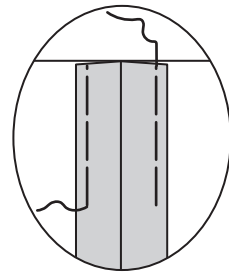
**2.** Stitch PANTIES BACK (2) sections together at center back.



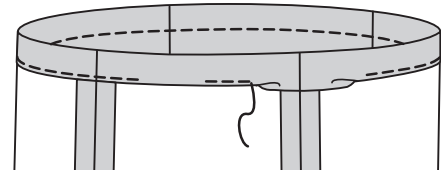
**3.** Stitch front to back at sides. With RIGHT sides together, pin front to back at inner leg edges, matching center seams. Stitch.



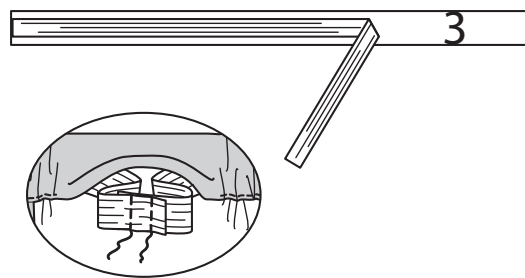
**4.** For easier insertion of elastic, baste about 1-1/2"(3.8cm) of seam allowance in place at casing area.



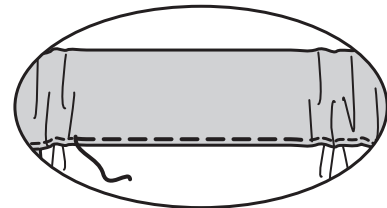
**5.** To form waist casing for elastic, turn in 7/8"(2.2cm) on upper edge of panties, turning in 1/4"(6mm) on raw edge; press. Stitch, as shown, leaving an opening.



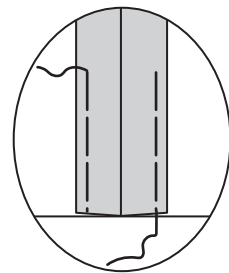
**6.** Cut one piece of elastic, the measurement of ELASTIC GUIDE FOR WAIST (3). Insert elastic through opening. Lap ends; hold with safety pin. Stitch ends of elastic securely.



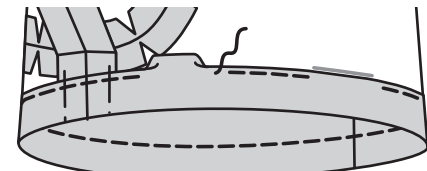
**7.** Stitch opening, stretching elastic while stitching.



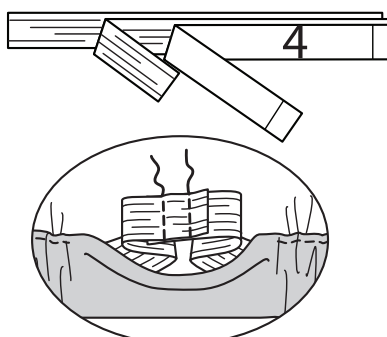
**8.** For easier insertion of elastic, baste about 1-1/2"(3.8cm) of seam allowance in place at casing area.



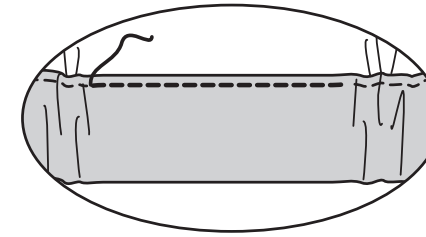
**9.** To form leg casings for elastic, turn in 7/8"(2.2cm) on lower edge of panties, turning in 1/4"(6mm) on raw edge; press. Stitch, as shown, leaving an opening.



**10.** Cut two pieces of elastic, the measurement of ELASTIC GUIDE FOR LEG (4). Insert elastic through opening. Lap ends; hold with safety pin. Stitch ends of elastic securely.



**11.** Stitch opening, stretching elastic while stitching.



**FRANÇAIS**

**PLANS DE COUPE**



Indique: pointe de poitrine, ligne de taille, de hanches et/ou avantbras. Ces mesures sont basées sur la circonférence du vêtement fini. (Mesures du corps + Aisance confort + Aisance mode) Ajuster le patron si nécessaire.

Les lignes épaisses sont les LIGNES DE COUPE, cependant, des rentrés de 1.5cm sont compris, sauf si indiqué différemment. Voir EXPLICATIONS DE COUTURE pour largeur spécifiée des rentrés.

Choisir le(s) plan(s) de coupe selon modèle/largeur du tissu/taille. Les plans de coupe indiquent la position approximative des pièces et peut légèrement varier selon la taille du patron.

Les plans de coupe sont établis pour tissu avec/sans sens. Pour tissu avec sens, pelucheux ou certains imprimés, utiliser un plan de coupe AVEC SENS.

ENDROIT DU PATRON	ENVERS DU PATRON	ENDROIT DU TISSU	ENVERS DU TISSU
-------------------	------------------	------------------	-----------------

S/T = SIZE(S)/TAILLE(S)  
 \* = WITH NAP/AVEC SENS  
 S/L = SELVAGE(S)/LISIÈRE(S)  
 AS/TT = ALL SIZE(S)/TOUTES TAILLE(S)  
 \*\* = WITHOUT NAP/SANS SENS  
 F/P = FOLD/PLIURE  
 CF/PT = CROSSWISE FOLD/PLIURE TRAME

Disposer le tissu selon le plan de coupe. Si ce dernier indique...

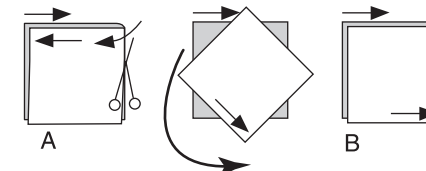
DROIT FIL—A placer sur le droit fil du tissu, parallèlement aux lisières ou au pli. Pour plan "avec sans," les flèches seront dirigées dans la même direction. (Pour fausse fourrure, placer la pointe de la flèche dans le sens descendant des poils.)

SIMPLE EPAISSEUR—Placer l'endroit sur le dessus. (Pour fausse fourrure, placer le tissu l'endroit dessous.)

DOUBLE EPAISSEUR

AVEC PLIURE—Placer endroit contre endroit.

\* SANS PLIURE—Plier le tissu en deux sur la TRAME, endroit contre endroit. Couper à la pliure, de lisière à lisière (A). Placer les 2 épaisseurs dans le même sens du tissu, endroit contre endroit (B).



PLIURE—Placer la ligne du patron exactement sur la pliure NE JAMAIS COUPER sur cette ligne.

Si la pièce se présente ainsi...

• Couper d'abord les autres pièces, réservant du tissu (A). Plier le tissu et couper la pièce sur la pliure, comme illustré (B).

★ Couper d'abord les autres pièces, réservant pour la pièce en question. Déplier le tissu et couper la pièce sur une seule épaisseur.

Couper régulièrement les pièces le long de la ligne de coupe indiquée pour la taille choisie, coupant les crans vers l'extérieur.

Marquer repères et lignes avant de retirer le patron. (Pour fausse fourrure, marquer sur l'envers du tissu.)

NOTE: Les parties encadrées avec des pointillées sur les plans de coupe ( a! b! c! ) représentent les pièces coupées d'après les mesures données.

**EXPLICATIONS DE COUTURE**

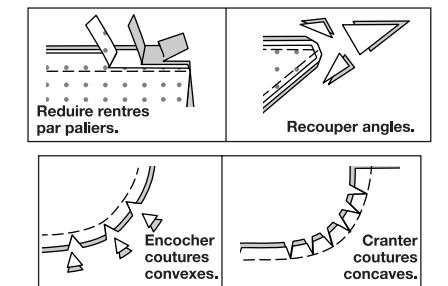
**RENTRES DE COUTURE COMPRIS**

Les rentrés sont tous de 1.5cm, sauf si indiqué différemment.

**LEGENDE DES CROQUIS**

Endroit	Envers	Entoilage
Doublure	Triplure	

Au fur et à mesure de l'assemblage, repasser les rentrés ensemble puis ouverts, sauf si contre indiqué. Pour aplatir les coutures, cranter les rentrés où nécessaire.



**GLOSSAIRE**

Les termes de couture imprimés en **CARACTÈRES GRAS** ont l'aide d'une Vidéo de Tutoriel de couture. Scanner le CODE QR pour regarder les vidéos :

**SOUTENIR/FRONCER** - reportez-vous à la vidéo pour coudre deux rangées de fronces.

**PIQUER LE BORD** - reportez-vous à la vidéo comment piquer le bord.

**OURLET ÉTROIT** - reportez-vous à la vidéo pour coudre des ourlets étroits.

**POINTS COULÉS** - reportez-vous à la vidéo comment faire des points coulés.

**SURPIQUER** - reportez-vous à la vidéo comment faire une surpiqûre.

**SOUS-PIQUER** - reportez-vous à la vidéo comment faire une sous-piqûre.

TUTORIELS DE COUTURE



Développez vos compétences en regardant des vidéos courtes et faciles à suivre sur [simplicity.com/sewingtutorials](http://simplicity.com/sewingtutorials).

## ROBE A, B

**NOTE :** Au-dessous de chaque sous-titre, les croquis montrent le premier modèle, sauf indiqué différemment.

### DEVANT ET DOS

1. Piquer deux pièces du DOS (6) et une pièce du DEVANT (5) sur les épaules.

**NOTE :** Les pièces restantes devant et dos seront utilisées pour la doublure.

#### MODÈLE A :

2. Faire un **OURLET ÉTROIT** sur le bord inférieur droit du VOLANT D'EMMANCHURE (7).

3. **FRONCER** le bord supérieur du volant.

4. ENDROIT CONTRE ENDROIT, épingler le volant sur le bord de l'emmanchure, en plaçant le petit cercle sur la couture d'épaule, en faisant coïncider les grands cercles. Tirer sur le fil de fronces ; bâtir.

#### MODÈLE B :

5. Replier 6 mm sur le bord supérieur de la poche. Presser. Épingler le ruban de biais sur la POCHE (8), en plaçant un long bord à 6 mm au-dessous de la ligne de pliure. Piquer près des deux longs bords. Piquer les bords arrondis de la poche à 1 cm du bord non fini, à grands points, comme illustré.

6. Retourner le bord supérieur vers l'extérieur le long de la ligne de pliure ; piquer les extrémités. Égaliser.

7. Retourner le bord supérieur de la poche vers l'intérieur, en repliant les valeurs de couture sur les bords restants ; tirer sur le fil pour répartir l'ampleur sur les courbes. Presser.

8. Épingler les poches sur une pièce du devant, en faisant coïncider les symboles.

**PIQUER LE BORD** sur les bords du côté et inférieur.

### DOUBLURE

#### MODÈLES A, B :

9. Piquer les pièces de la DOUBLURE dos et la DOUBLURE devant sur les épaules. ENDROIT CONTRE ENDROIT, épingler la doublure sur la robe, en faisant coïncider les milieux et les coutures. Piquer le bord inférieur, de l'encolure du dos et du devant, continuer la piqûre sur les lignes de piqûre. Cranter les coins intérieurs. Piquer les bords de l'emmanchure. Égaliser. **MODÈLE A :** veiller à ne pas saisir le volant le volant dans la piqûre. **SOUS-PIQUER** la doublure aussi loin que possible.

10. Retourner la doublure vers l'intérieur en tirant les pièces du dos à travers les épaules et les deux vers l'extérieur sur une ouverture du côté dans le devant. Presser.

11. En commençant à 5 cm au-dessus de la couture d'emmanchure et en arrêtant à 5 cm au-dessous de la couture sur le bord inférieur, piquer le devant et le dos sur les bords des côtés et de la doublure ensemble en couture continue, comme illustré.

12. Replier les valeurs de couture sur les bords du côté restants de la doublure. Coudre les bords ensemble par-dessus la couture aux **POINTS COULÉS**. Presser.

### FINITION

13. Faire les boutonsnières sur les marques du dos GAUCHE.

14. Superposer les bords de l'ouverture, comme illustré, en faisant coïncider les milieux. En utilisant les boutonsnières comme un guide, faire les marques de bouton sur le dos DROIT. Coudre les boutons sur les marques.

#### MODÈLE B :

15. Épingler le ruban de biais le long des bords de l'encolure, du dos et inférieur, ayant un long bord à 6 mm des bords finis et en pliant les coins en diagonale. Piquer près des deux longs bords. Coudre les coins aux **POINTS COULÉS**.

**NOTE :** Au-dessous de chaque sous-titre les croquis montrent le premier modèle, sauf indiqué différemment.

### DEVANT ET DOS

#### MODÈLE C :

16. Piquer le DEVANT droit (9) coupé en tissu sur le devant gauche coupé en contraste au niveau du milieu du devant. **NOTE :** Les pièces restantes du devant seront utilisées pour la doublure.

17. Replier 6 mm sur le bord supérieur de la poche. Presser. Piquer les bords arrondis de la poche à 1 cm du bord non fini, à grands points à la machine, comme illustré.

18. Retourner le bord supérieur vers l'extérieur le long de la ligne de pliure ; piquer les extrémités. Égaliser.

19. Retourner le bord supérieur de la poche vers l'intérieur, en repliant les valeurs de couture sur les bords restants ; tirer sur le fil pour répartir l'ampleur sur les courbes. Presser. Bâtir près du bord intérieur pressé.

20. **SURPIQUER** le long du bâti.

21. Épingler les poches sur le devant, comme illustré, en faisant coïncider les symboles. **PIQUER LE BORD** sur les bords du côté et inférieur.

22. Piquer deux pièces du DOS (10) et le devant sur les côtés, comme illustré. **NOTE :** Les pièces restantes du dos seront utilisées pour la doublure.

23. Piquer les pièces de la DOUBLURE devant ensemble au niveau du milieu du devant.

24. Piquer les pièces de la DOUBLURE dos et la doublure devant sur les côtés, en laissant une ouverture sur un côté pour retourner.

#### MODÈLE D :

25. Piquer deux pièces du dos et une pièce du DEVANT (11) sur les côtés.

26. Pour la doublure, piquer les pièces restantes du dos et la pièce restante du devant sur les côtés, en laissant une ouverture sur un côté pour retourner.

#### MODÈLES C, D :

27. ENDROIT CONTRE ENDROIT, épingler la doublure sur la robe, en faisant coïncider les milieux et les coutures et ayant les bords non finis au même niveau. Piquer. Égaliser. **SOUS-PIQUER** la doublure aussi loin que possible.

28. Replier les valeurs de couture sur les bords du côté de la doublure. Coudre les bords ensemble par-dessus la couture aux **POINTS COULÉS**. Presser.

### FINITION

29. Faire les boutonsnières sur les marques du dos. Coudre les boutons sur les petits cercles du devant.

#### MODÈLE D :

30. Épingler croquet le long des bords de l'encolure, supérieur, dos et inférieur, ayant un long bord le long des bords finis et en rentrant les extrémités sur une couture latérale. Piquer au centre du croquet. Coudre les extrémités aux **POINTS COULÉS**.

## CULOTTE A, B, C, D

**NOTE :** Au-dessous de chaque sous-titre les croquis montrent le premier modèle, sauf indiqué différemment.

### DEVANT ET DOS

1. Piquer les pièces de la CULOTTE DEVANT (1) ensemble au niveau du milieu du devant.

2. Piquer les pièces de la CULOTTE DOS (2) ensemble au niveau du milieu du dos.

3. Piquer le devant et le dos sur les côtés. ENDROIT CONTRE ENDROIT, épingler le devant et le dos sur les bords intérieurs de la jambe, en faisant coïncider les coutures du milieu. Piquer.

4. Pour insérer facilement l'élastique, bâtir environ 3.8 cm de la valeur de couture en place sur la zone de la coulisse.

5. Pour former la coulisse d'élastique de la taille, replier 2.2 cm sur le bord supérieur de la culotte, en repliant 6 mm sur le bord non fini ; presser. Piquer, comme illustré, en laissant une ouverture.

6. Couper un morceau d'élastique de la mesure du GUIDE POUR ÉLASTIQUE DE LA TAILLE (3). Insérer l'élastique dans l'ouverture. Superposer les bouts et les fixer en utilisant une épingle de sûreté. Piquer solidement les bouts de l'élastique.

7. Piquer l'ouverture en étendant l'élastique au fur et à mesure.

8. Pour insérer facilement l'élastique, bâtir environ 3.8 cm de la valeur de couture en place sur la zone de la coulisse.

9. Pour former les coulisses d'élastique de la jambe, replier 2.2 cm sur le bord inférieur de la culotte, en repliant 6 mm sur le bord non fini ; presser. Piquer, comme illustré, en laissant une ouverture.

10. Couper deux morceaux d'élastique de la mesure du GUIDE POUR ÉLASTIQUE DE LA JAMBE (4). Insérer l'élastique dans l'ouverture. Superposer les bouts et les fixer en utilisant une épingle de sûreté. Piquer solidement les bouts de l'élastique.

11. Piquer l'ouverture, en étendant l'élastique au fur et à mesure.