

- 1 Front-A
 - 2 Back-A
 - 3 Front Facing-A
 - 4 Back Facing-A
 - 5 Sleeve Front-A
 - 6 Middle Sleeve-A
 - 7 Sleeve Back-A
 - 8 Front-B
 - 9 Back-B
 - 10 Pocket-B
 - 11 Waistband-B
 - 12 Front-C
 - 13 Pocket Facing-C
 - 14 Side Front and Pocket-C
 - 15 Back-C
 - 16 Waistband-C
- 1 Devant - A
 - 2 Dos - A
 - 3 Parementure devant - A
 - 4 Parementure dos - A
 - 5 Manche devant - A
 - 6 Manche milieu - A
 - 7 Manche dos - A
 - 8 Devant - B
 - 9 Dos - B
 - 10 Poche - B
 - 11 Ceinture - B
 - 12 Devant - C
 - 13 Parementure de poche - C
 - 14 Côté devant et poche - C
 - 15 Dos - C
 - 16 Ceinture - C

Sizes	10	12	14	16	18	20W	22W	24W	26W	28W
European	36	38	40	42	44	46	48	50	52	54

FINISHED GARMENT MEASUREMENTS (Includes Design and Wearing Ease)

A Bust	36 1/2	38 1/2	40 1/2	42 1/2	44 1/2	47	49	51	53	55
A Waist	35	36 1/2	38 1/2	40 1/2	42 1/2	45	47	49	51	53
B, C Waist	26 1/2	28	30	32	34	36 1/2	38 1/2	40 1/2	42 1/2	44 1/2
B Hip	37 1/2	39 1/2	41 1/2	43 1/2	45 1/2	47 1/2	49 1/2	51 1/2	53 1/2	55 1/2
C Hip	38	39 1/2	41 1/2	43 1/2	45 1/2	48	50	52	54	56

Width, lower edge										
Top A	37	38 1/2	40 1/2	42 1/2	44 1/2	48 1/2	50 1/2	52 1/2	54 1/2	56 1/2
Skirt B	37 1/2	39 1/2	41 1/2	43 1/2	45 1/2	47 1/2	49 1/2	51 1/2	53 1/2	55 1/2
Width, each leg										
Pants C	15	15 1/2	16	16 1/2	17	17 1/2	18	18 1/2	19	19
Finished back length from base of neck										
Top A	21	21 1/4	21 1/2	21 3/4	22	22 1/4	23	23 1/4	23 1/2	23 3/4
Finished back length from waist										
Skirt B	32	32	32	32	32	32 1/2	32 1/2	32 1/2	32 1/2	32 1/2
Finished side length from waist										
Pants C	35	35 1/2	35 1/2	35 1/2	36	36 1/2	37	37 1/2	37 1/2	37 1/2

Tailles	10	12	14	16	18	20W	22W	24W	26W	28W
Françaises	38	40	42	44	46	48	50	52	54	56
Européennes	36	38	40	42	44	46	48	50	52	54

MESURES DES VÊTEMENTS FINI (Motif et aisance de port compris)

A Poitrine	93	97	102	107	112	119	124	130	135	140
A Taille	89	93	98	103	108	114	119	124	130	135
B, C Taille	67	71	76	81	86	93	98	103	108	113
B Hanches	96	100	105	110	115	121	126	131	136	141
C Hanches	97	100	105	110	116	122	127	132	137	142
Largeur à l'ourlet										
Top A	94	98	103	108	113	123	128	133	138	144
Skirt B	96	100	105	110	115	121	126	131	136	141
Largeur, chaque jambe										
Pants C	38	39	41	42	43	43	44	46	47	48
Longueur finie - dos, votre nuque à l'ourlet										
Top A	53	54	55	55	56	58	58	59	60	60
Longueur finie - dos, taille à l'ourlet										
Skirt B	81	81	81	81	81	83	83	83	83	83
Longueur finie - côté, taille à l'ourlet										
Pants C	89	90	90	91	91	93	94	95	95	96

BODY MEASUREMENTS / MESURES DU CORPS

Sizes/Tailles	MISSES/JEUNE FEMME									
	10	12	14	16	18W	20W	22W	24W	26W	28W
Bust (ins)	32 1/2	34	36	38	40	42	44	46	48	50
Waist	25	26 1/2	28	30	33	35	37	39	41 1/2	44
Hip	34 1/2	36	38	40	42	44	46	48	50	52
Bk. Wst Lgth.	16	16 1/4	16 1/2	16 3/4	17 1/8	17 1/4	17 1/2	17 3/4	17 3/4	17 3/4
T. poitrine (cm)	83	87	92	97	102	107	112	117	122	127
T. taille	64	67	71	76	84	89	94	99	105	112
T. hanches	88	92	97	102	107	112	117	122	127	132
Nuque à taille	40.5	41.5	42	42.5	43	44	44	44.5	45	45

FABRIC CUTTING LAYOUTS

⊕ Indicates Bustline, Waistline, Hipline and/or Biceps. Measurements refer to circumference of Finished Garment (Body Measurement + Wearing Ease + Design Ease). Adjust Pattern if necessary.

Lines shown are CUTTING LINES, however, 5/8" (1.5cm) SEAM ALLOWANCES ARE INCLUDED, unless otherwise indicated. See SEWING INFORMATION for seam allowance.

Find layout(s) by Garment/View, Fabric Width and Size. Layouts show approximate position of pattern pieces; position may vary slightly according to your pattern size.

All layouts are for with or without nap unless specified. For fabrics with nap, pile, shading or one-way design, use WITH NAP layout.

RIGHT SIDE OF PATTERN	WRONG SIDE OF PATTERN	RIGHT SIDE OF FABRIC	WRONG SIDE OF FABRIC

S/T = SIZE(S)/TAILLE(S)
 * = WITH NAP/AVEC SENS
S/L = SELVAGE(S)/LISIÈRE(S)
AS/TT = ALL SIZE(S)/TOUTES TAILLE(S)
 ** = WITHOUT NAP/SANS SENS
F/P = FOLD/PLIURE
CF/PT = CROSSWISE FOLD/PLIURE TRAME

Position fabric as indicated on layout. If layout shows...

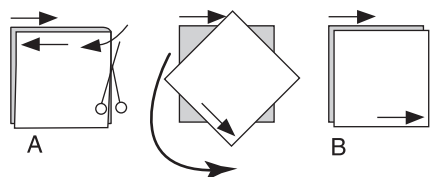
GRAINLINE—Place on straight grain of fabric, keeping line parallel to selvage or fold. ON "with nap" layout arrows should point in the same directions. (On Fur Pile fabrics, arrows point in direction of pile.)

SINGLE THICKNESS—Place fabric right side up. (For Fur Pile fabrics, place pile side down.)

DOUBLE THICKNESS

WITH FOLD—Fold fabric right sides together.

* **WITHOUT FOLD**—With right sides together, fold fabric CROSSWISE. Cut fold from selvage to selvage (A). Keeping right sides together, turn upper layer completely around so nap runs in the same direction as lower layer.



FOLD—Place edge indicated exactly along fold of fabric. NEVER cut on this line.

When pattern piece is shown like this...

• Cut other pieces first, allowing enough fabric to cut this piece (A). Fold fabric and cut piece on fold, as shown (B).

★ Cut piece only once. Cut other pieces first, allowing enough fabric to cut this piece. Open fabric; cut piece on single layer.

Cut out all pieces along cutting line indicated for desired size using long, even scissor strokes, cutting notches outward.

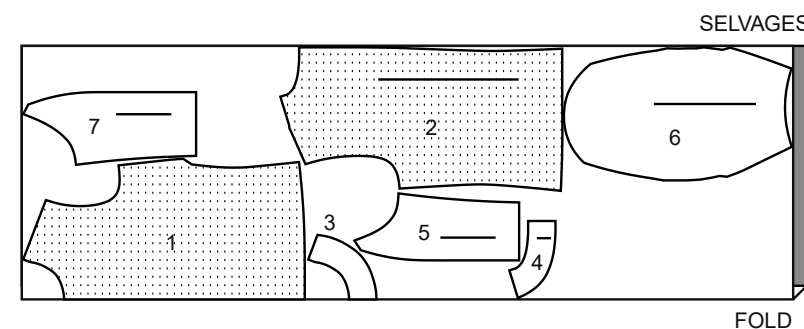
Transfer all markings and lines of construction before removing pattern tissue. (Fur Pile fabrics, transfer markings to wrong side.)

NOTE: Broken-line boxes (a! b! c!) in layouts represent pieces cut by measurements provided.

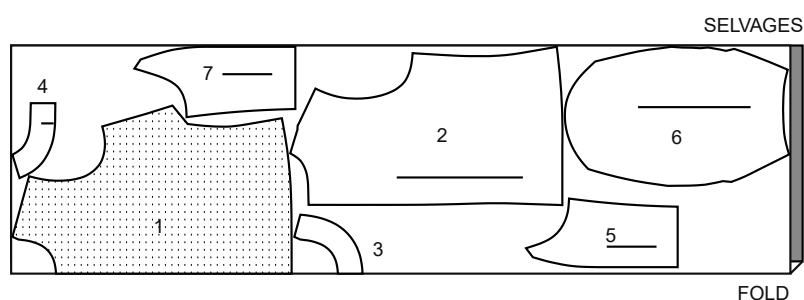
TOP A / HAUT A

PIECES: 1 2 3 4 5 6 7

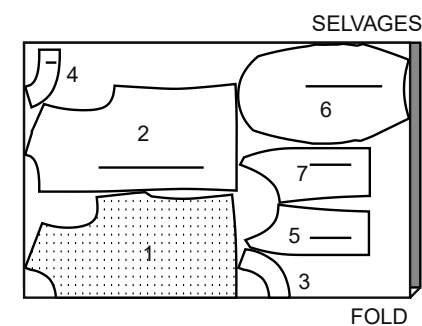
45" (115CM)
 WITH NAP / AVEC SENS
 S/T
 10-12-14-16-18



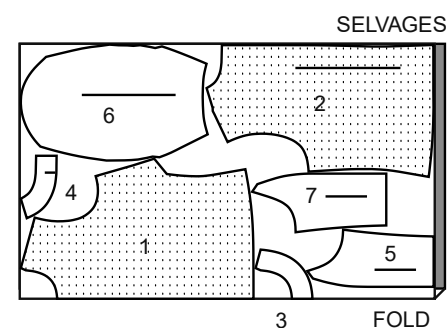
45" (115CM)
 WITH NAP / AVEC SENS
 S/T
 20W-22W-24W-26W-28W



60" (150CM)
 WITH NAP / AVEC SENS
 S/T
 10-12-14-16-18



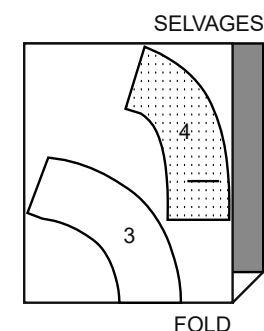
60" (150CM)
 WITH NAP / AVEC SENS
 S/T
 20W-22W-24W-26W-28W



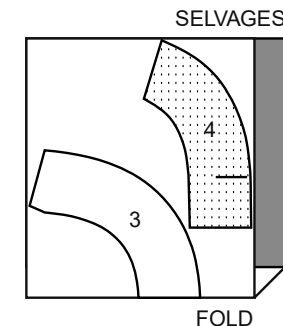
INTERFACING A / ENTOILAGE A

PIECES: 3 4

20" (51CM)
 S/T
 10-12-14-16-18



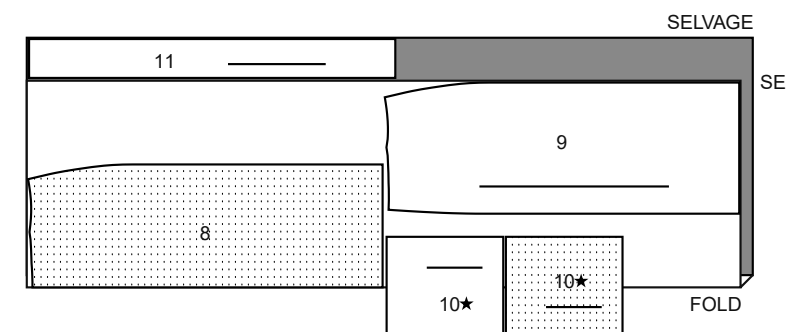
20" (51CM)
 S/T
 20W-22W-24W-26W-28W



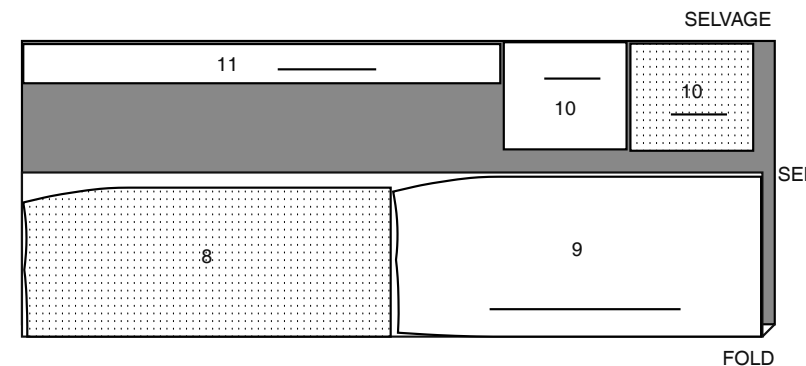
SKIRT B / JUPE B

PIECES: 8 9 10 11

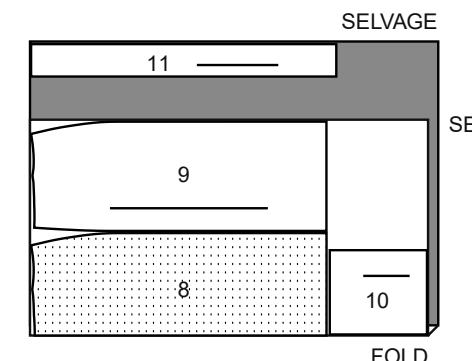
45" (115CM)
 WITH NAP / AVEC SENS
 S/T
 10-12-14-16-18



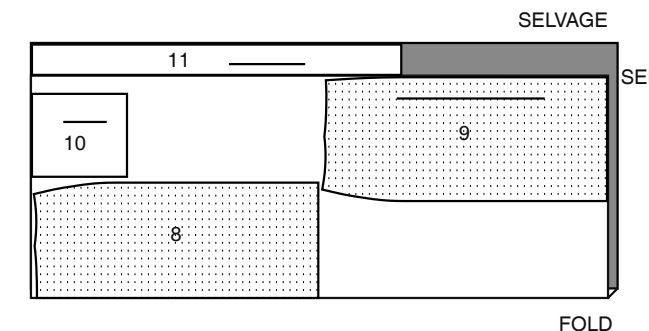
45" (115CM)
 WITH NAP / AVEC SENS
 S/T
 20W-22W-24W-26W-28W



60" (150CM)
 WITH NAP / AVEC SENS
 S/T
 10-12-14-16-18



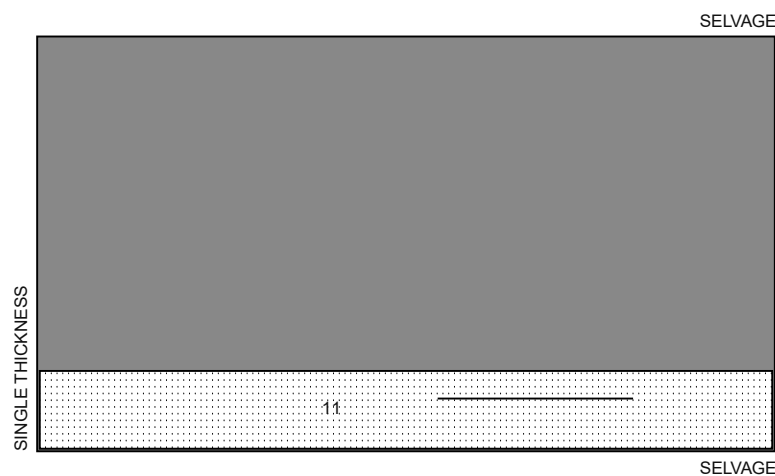
60" (150CM)
 WITH NAP / AVEC SENS
 S/T
 20W-22W-24W-26W-28W



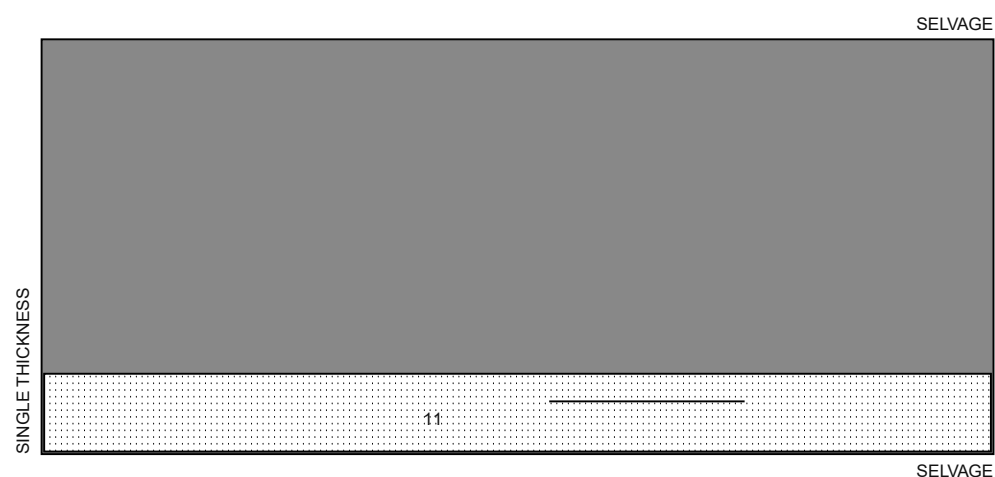
INTERFACING B / ENTOILAGE B

PIECE: 11

20" (51CM)
S/T
10-12-14-16-18



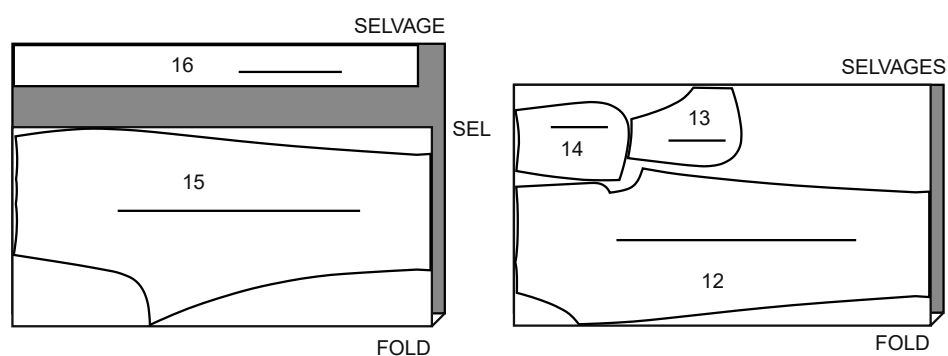
20" (51CM)
S/T
20W-22W-24W-26W-28W



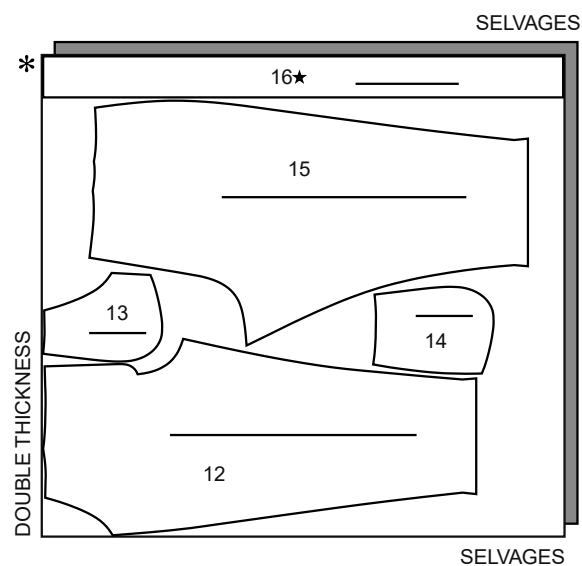
PANTS C / PANTALON C

PIECES: 12 13 14 15 16

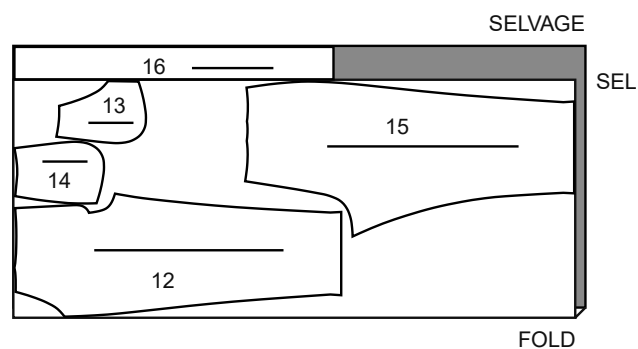
45" (115CM)
WITH NAP / AVEC SENS
S/T
10-12-14-16-18



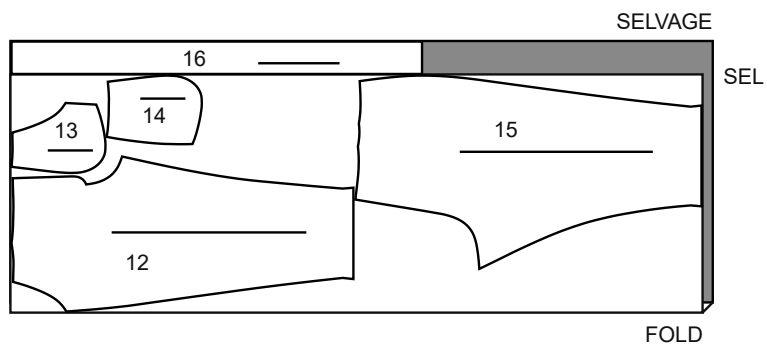
45" (115CM)
WITH NAP / AVEC SENS
S/T
20W-22W-24W-26W-28W



60" (150CM)
WITH NAP / AVEC SENS
S/T
10-12-14-16-18



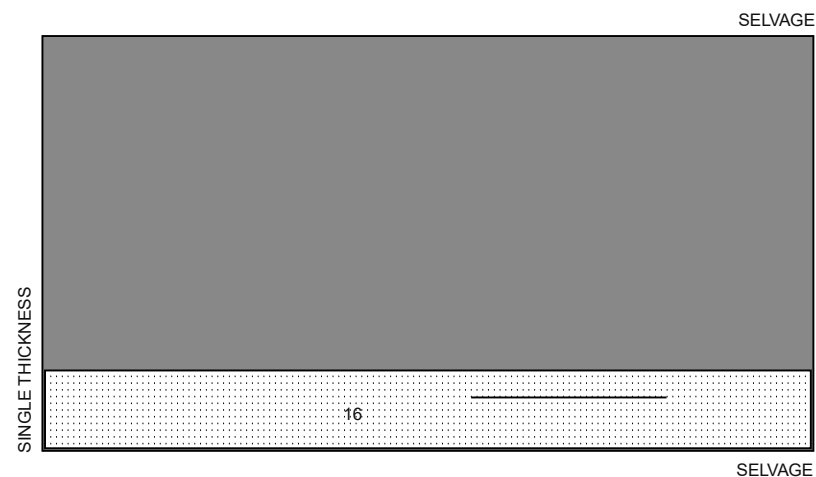
60" (150CM)
WITH NAP / AVEC SENS
S/T
20W-22W-24W-26W-28W



INTERFACING C / ENTOILAGE C

PIECE: 16

20" (51CM)
S/T
10-12-14-16-18



20" (51CM)
S/T
20W-22W-24W-26W-28W



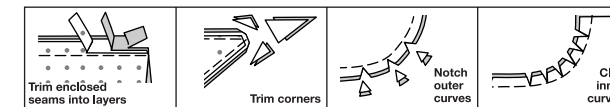
SEWING INFORMATION

5/8" (1.5cm) SEAM ALLOWANCES ARE INCLUDED,
(unless otherwise indicated)

ILLUSTRATION SHADING KEY

Right Side	Wrong Side	Interfacing	Lining	Underlining

Press as you sew. Press seams flat, then press open, unless otherwise instructed. Clip seam allowances, where necessary, so they lay flat.



GLOSSARY

Sewing methods in **BOLD TYPE** have Sewing Tutorial Video available. Scan QR CODE to watch videos:

DART - See [sewing flat dart](#) video.

EASE/GATHER - See [sewing two row gathers](#) video.

FINISH - See [how to finish seam allowances](#) video.

INVISIBLE ZIPPER - See [how to sew: invisible zipper](#) video.

NARROW HEM - See [sewing narrow hems](#) video.

SLEEVE - See [sewing a set in sleeve](#) video.

SLIPSTITCH - See [how-to sew: a slip stitch](#) video.

STAYSTITCH - See [how to do stay-stitching](#) video.

STITCH IN THE DITCH - See [how to stitch in the ditch](#) video.

TOPSTITCH - See [how to topstitch](#) video.

UNDERSTITCH - See [how to understitch](#) video.

SEWING TUTORIALS

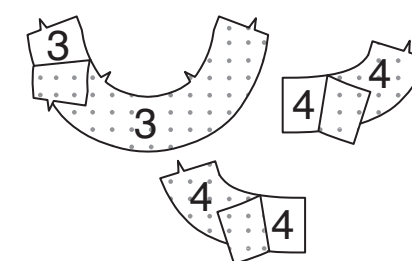


Build your skills viewing short, easy-to-follow videos at simplicity.com/sewingtutorials

TOP A

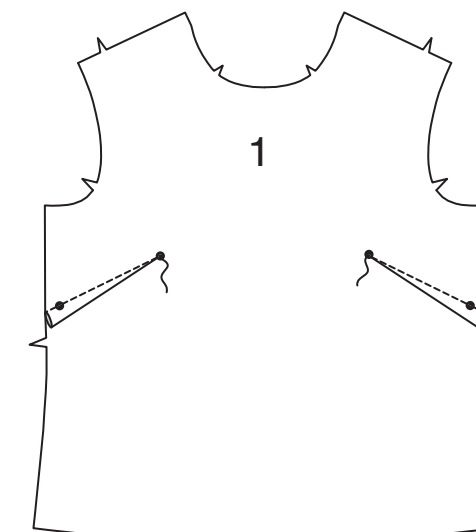
INTERFACING

1. Pin INTERFACING to wrong side of each matching FABRIC section. Fuse, following manufacturer's instructions.

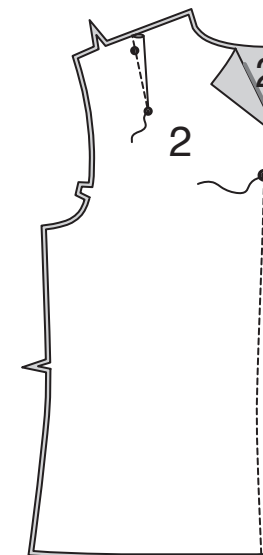


FRONT AND BACK

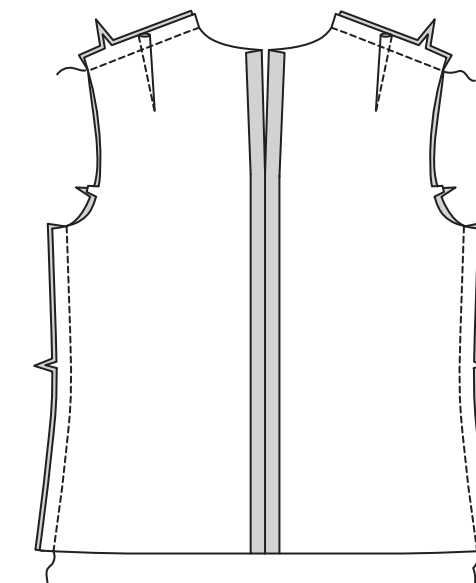
2. Stitch **DARTS** in FRONT (1). Press darts down.



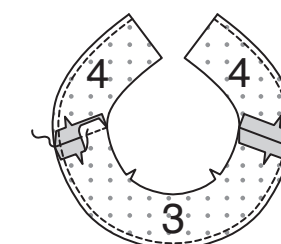
3. Stitch **DARTS** in BACK (2) sections. Press darts toward center. With right sides together, stitch back sections together at center back, leaving open above large dot.



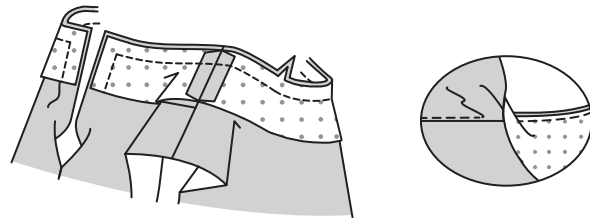
4. Stitch back to front at shoulders and sides.



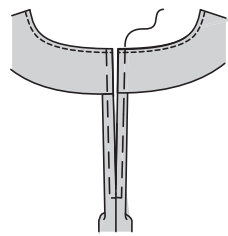
5. With right sides together, stitch FRONT FACING (3) to BACK FACING (4) at shoulders. **FINISH** unnotched edge.



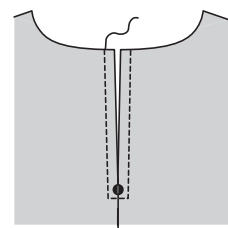
6. Pin facing to top, matching seams. Stitch neck and back opening edges, as shown. Trim. **UNDERSTITCH** facing as far as possible.



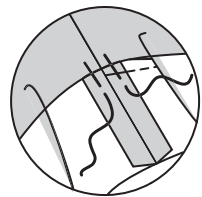
7. Turn facing to inside, turning in remainder of seam allowance on back opening edges; press. Turn in 1/4" (6mm) on raw edges of seam allowances. Baste.



8. **TOPSTITCH** back opening edges through all thicknesses, pivoting across seam below large dot, as shown.

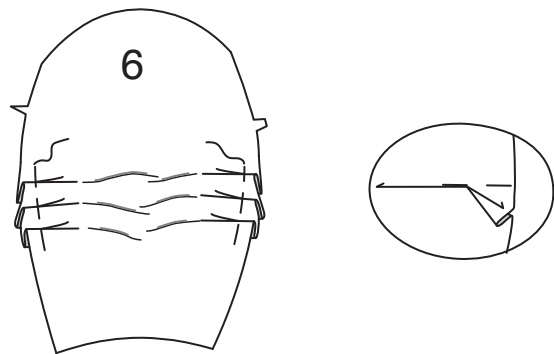


9. Tack facing at shoulder seams.

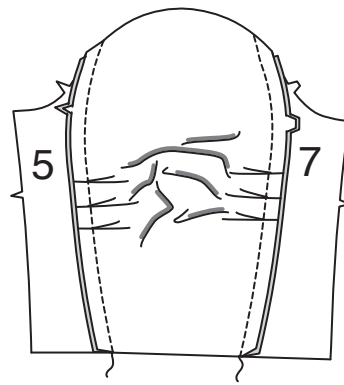


SLEEVE

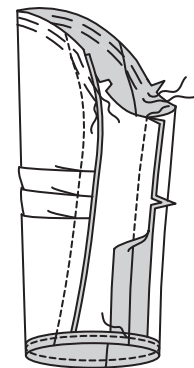
10. To make pleats in MIDDLE SLEEVE (6), on inside, fold along solid lines. Bring folds to broken lines; pin. Baste across raw edge.



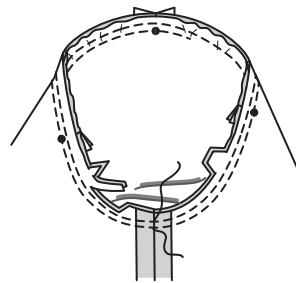
11. With right sides together, pin SLEEVE FRONT (5) and SLEEVE BACK (7) to each side of middle sleeve, matching notches. Press seams away from middle sleeve.



12. **EASE** upper edge of sleeve between notches. Stitch under arm seam of sleeve. **NARROW HEM** lower edge of sleeve.

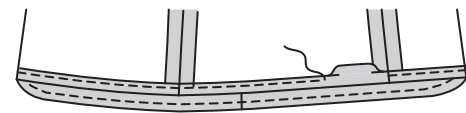


13. With right sides together, pin SLEEVE into armhole, placing small dot at shoulder seam. Adjust ease; baste. Stitch. Stitch again 1/4" (6mm) away in seam allowance. Trim close to stitching. Press seam allowances flat. Turn seam toward sleeve.

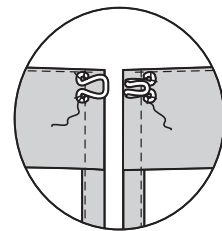


FINISHING

14. **NARROW HEM** lower edge of garment.



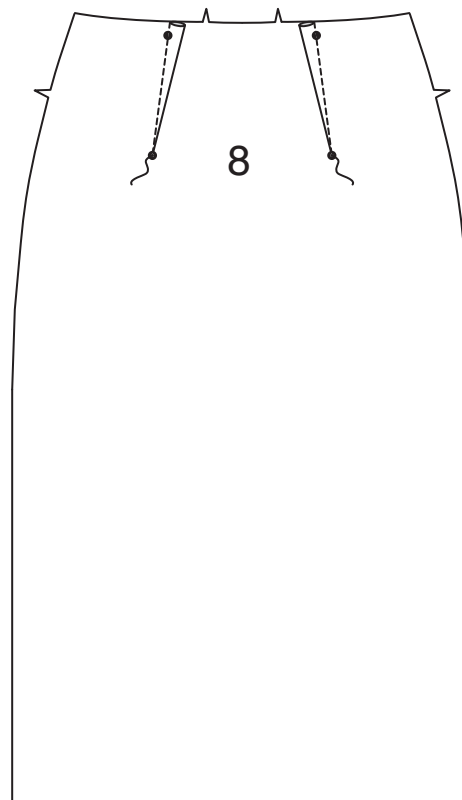
15. Sew hook and eye to back opening edges, as shown.



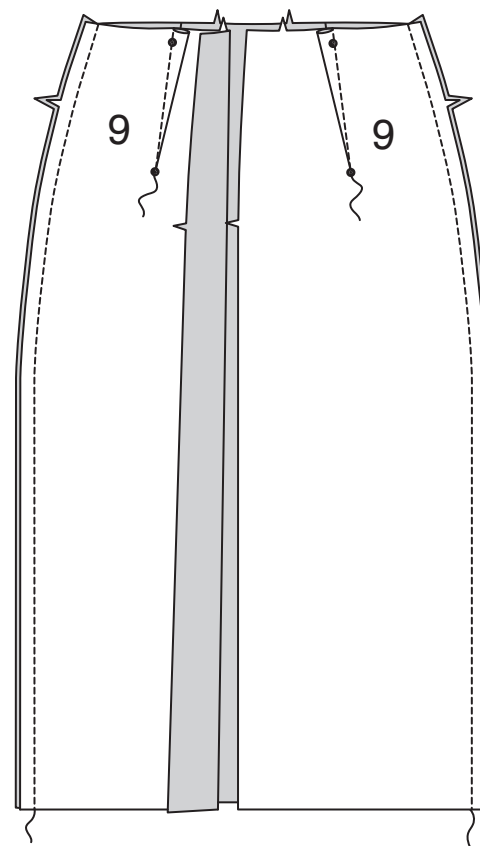
SKIRT B

FRONT AND BACK

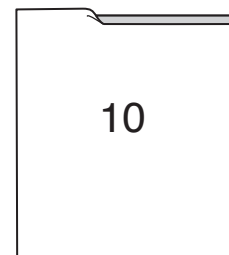
1. Stitch **DARTS** in FRONT (8). Press darts toward center.



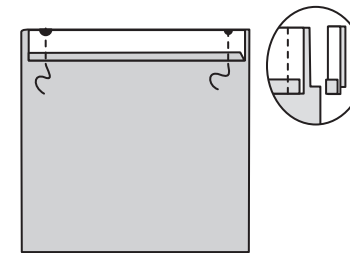
2. Stitch **DARTS** in BACK (9) sections. Press darts toward center. Stitch skirt front to back sections at sides.



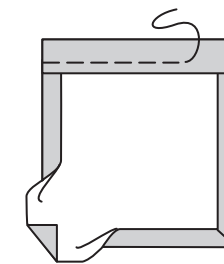
3. Turn in 1/4" (6mm) on upper edge of each **POCKET** (10). Press.



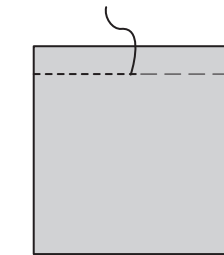
4. Turn upper edge to outside along foldline. Stitch ends. Trim.



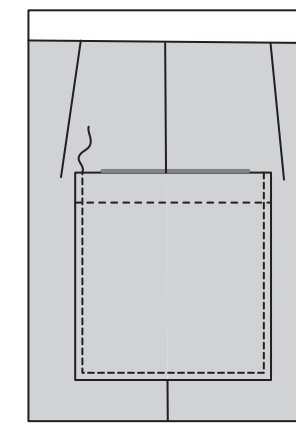
5. Turn upper edge of pocket to inside, turning in remaining seam allowances and diagonally folding corners. Press. Baste close to inner pressed edge.



6. **TOPSTITCH** along basting.

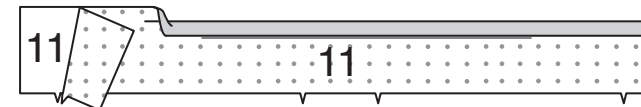


7. Pin pocket to each side seam of front and back, placing pressed edges along placement lines, matching large dots. **TOPSTITCH** side and lower edges, (reinforcing upper ends).

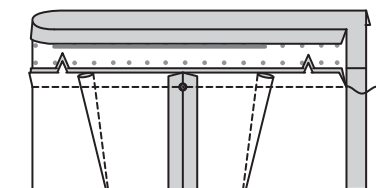


WAISTBAND AND ZIPPER

8. Fuse **INTERFACING** to wrong side of **WAISTBAND** (11) following manufacturer's instructions. Press under 1/2" (1.3cm) seam allowance on unnotched edge of waistband.

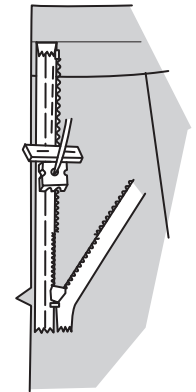


9. With right sides together, pin waistband to upper edge of skirt, matching notches, placing small dots at side seams. Stitch. Press seam up, pressing band out.

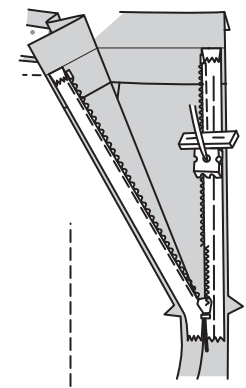


NOTE: Stitch the **INVISIBLE ZIPPER** using an invisible zipper foot.

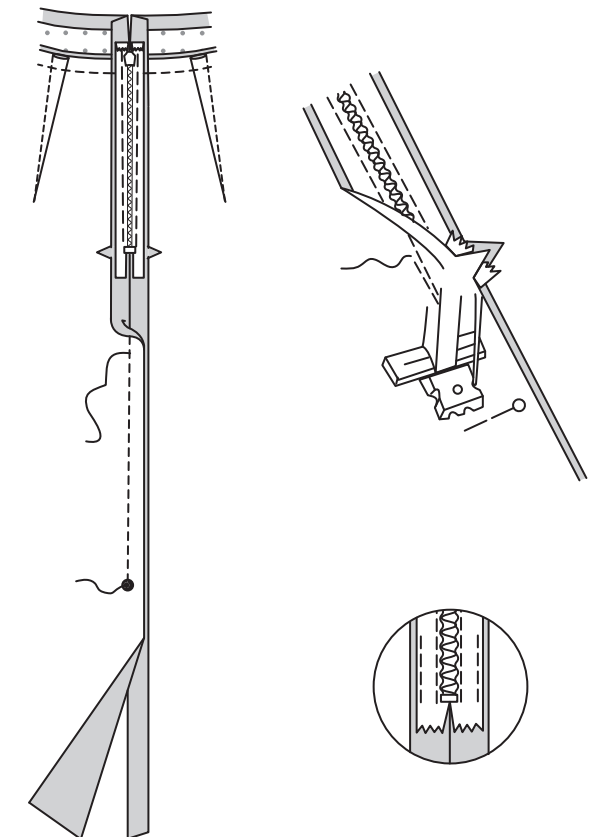
10. Open the zipper and press the tape using a cool iron. On outside, pin right side of the zipper face down on the right side of the zipper opening. Have the coil along the seam line, the tape within the seam allowance and the top stop 3/4" (2cm) below foldline on waistband, as shown. Turn under OR trim ends of zipper tape. Hand-baste along center of the tape. Position zipper foot at the top of the zipper with **RIGHT** groove of the foot over coil. Stitch along tape to the notch. Back-stitch to reinforce.



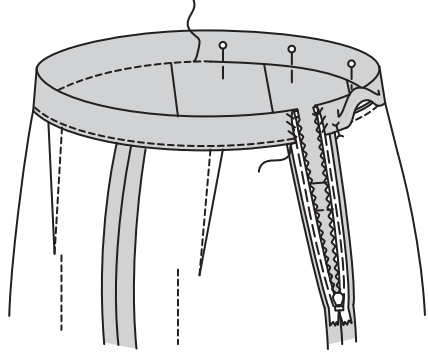
11. Pin the remaining half of the zipper to the left side of the zipper opening in same manner. Make sure the upper and lower edges of the garment are even. Hand-baste along the center of the tape. Position zipper foot at the top of the zipper with **LEFT** groove of the foot over coil. Stitch along tape to the notch. Back-stitch to reinforce.



12. Close zipper and check that it is invisible from the outside. Pull the free ends of the zipper tape away from the seam allowance. Pin remaining center back seam together below zipper. Position zipper foot all the way to the left so the needle goes down through the outer notch of the foot. Start stitching seam 1/4" (6mm) above lowest stitch and slightly to the left. Stitch seam for about 3" (7.5cm). Stitch remainder of seam using your regular presser foot, ending at large dot. If you prefer, open out each seam allowance at end of zipper and stitch tape to seam allowance.

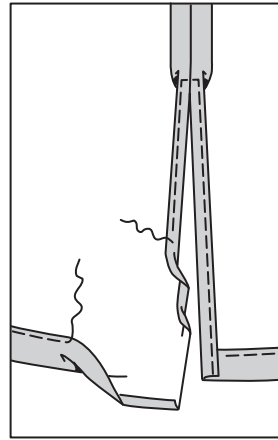


13. Turn in seam allowance on back opening edges of waistband. Pin pressed edge of waistband over seam, placing pins on outside. On outside, **STITCH IN THE DITCH** or “groove” of seam, catching in pressed edge of waistband on inside. **SLIPSTITCH** back edges of waistband to zipper tape, clearing zipper teeth.



FINISHING

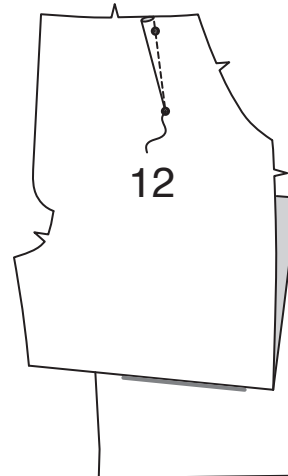
14. Press up hem on lower edge of skirt. Press under 1/4" (6mm) on raw edge. Stitch close to inner pressed edge. Press under 5/8" (1.5cm) on slit opening edges. Press under 1/4" (6mm) on raw edge; stitch, squaring stitching above opening.



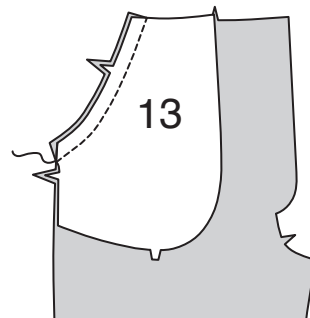
PANTS C

FRONT AND BACK

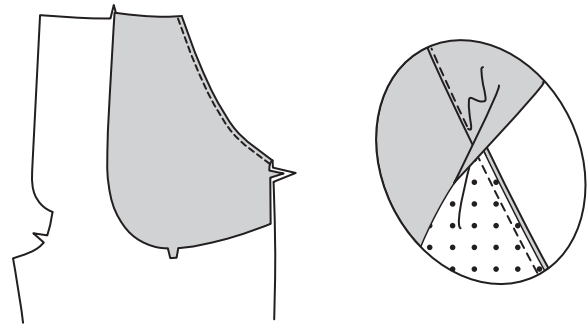
1. Stitch **DARTS** in **FRONT** (12). Press darts toward center.



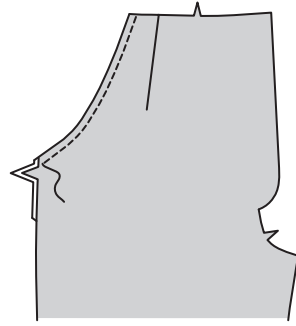
2. Stitch one **POCKET FACING** (13) section to each upper side edge of front. Trim.



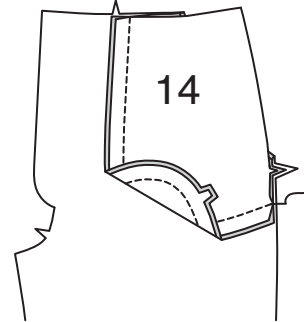
3. **UNDERSTITCH** facing. Turn facing to inside. Press.



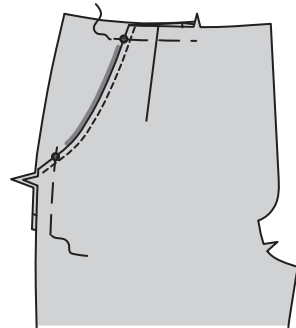
4. **TOPSTITCH** upper side edge of front.



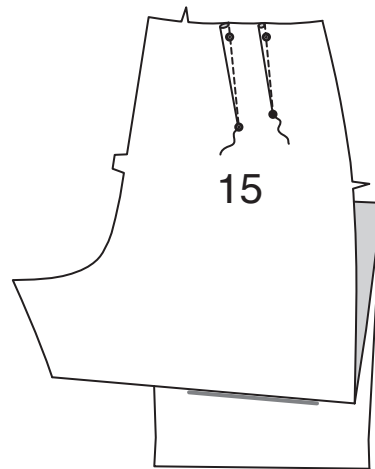
5. Stitch one **SIDE FRONT AND POCKET** (14) section to each pocket facing at outer edge, keeping front free.



6. Baste upper and side edges.

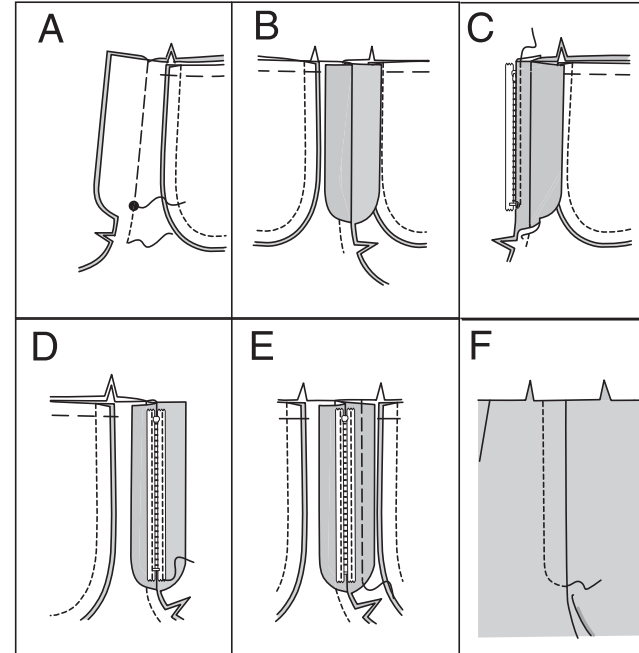
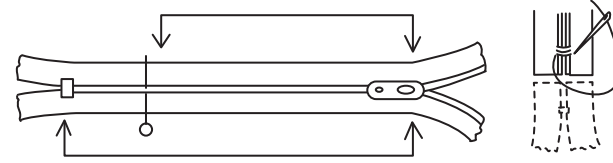


7. Stitch **DARTS** in **BACK** (15). Press darts toward center.

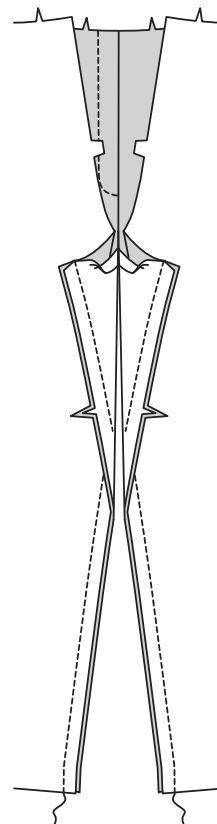


ZIPPER AND CROTCH SEAM

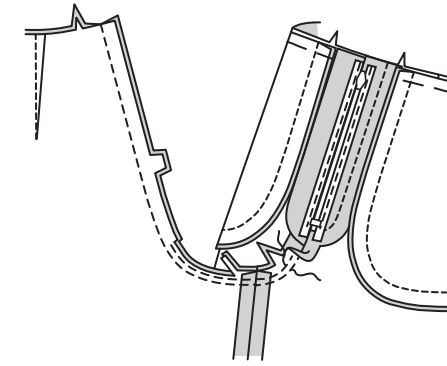
8. NOTE: It will be necessary to adjust the length of your zipper. Measure the left side foldline between small dots, less 1/4" (6mm). Close the zipper and measure from the tab down along the teeth to the length needed. Mark new length. With matching buttonhole twist or heavy duty thread, make several overcast stitches across zipper teeth at marking. Trim away lower end of zipper tape to within 5/8" (1.5cm) of overcast stitches.
A- Stitch front sections together at center front between large dot and notch. Machine baste above large dot.
B- Turn left front extension to inside along foldline, as shown. Press.
C- Place closed zipper (face up) under left front extension, placing zipper stop at lower small dot and zipper teeth close to pressed edge. Using a zipper foot, stitch close to edge.
D- Pin remaining zipper tape to right front extension. Stitch, keeping front free.
E- Turn right front extension toward front. Baste in place.
F- On outside, stitch right front along stitching line.



9. Stitch front and back together at inner leg edges, stretching back to fit front between upper edge and notch.

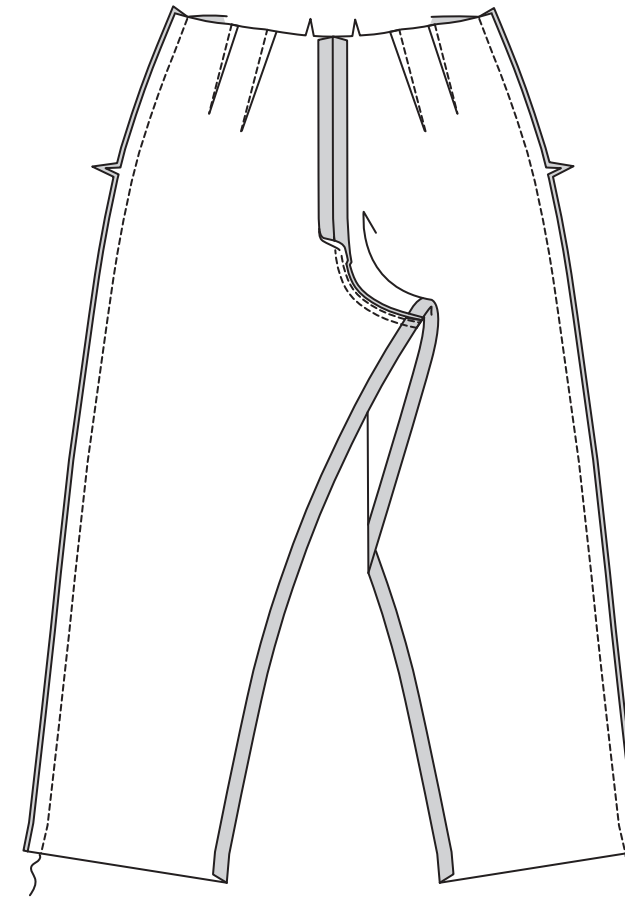


10. Stitch remainder of crotch seam to notch in front. Stitch again 1/4" (1cm) away in seam allowance along curve, as shown. Trim close to second stitching.



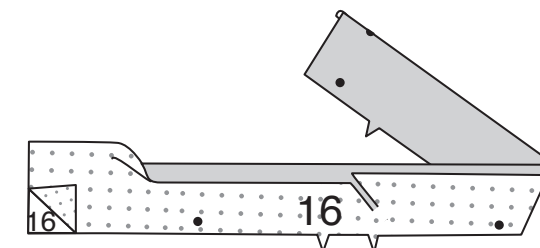
SIDE SEAMS

11. Stitch back and front together at sides.

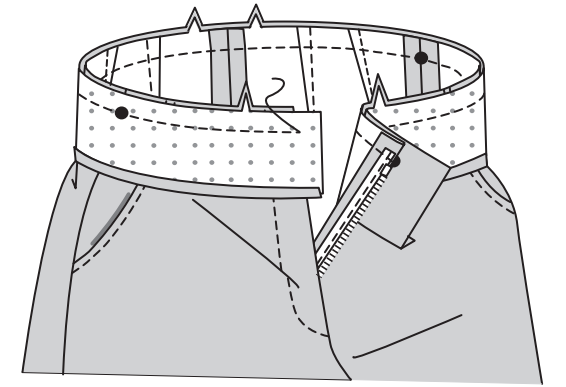


WAISTBAND

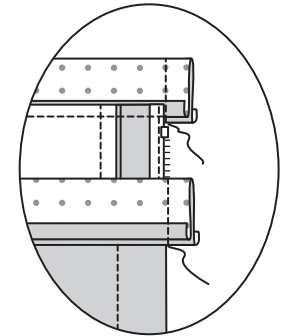
12. Fuse **INTERFACING** to wrong side of **WAISTBAND** (16), following manufacturer's instructions. Press under 5/8" (1.5cm) on unmarked edge of waistband. Trim to 1/4" (6mm).



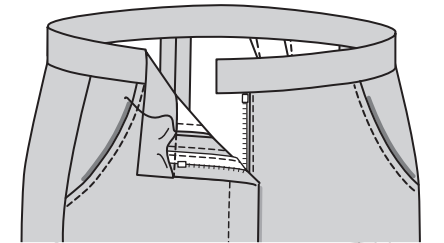
13. Pin waistband to upper edge of garment, matching small dots to side seams and remaining small dots on waistband to **LEFT** opening edges. Baste. Stitch. Trim.



14. Press waistband seam toward waistband. With right sides together, fold waistband along foldline. Stitch ends. Trim.

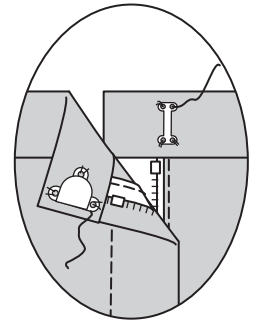


15. Turn. Press. **SLIPSTITCH** pressed edge over seam and extension edges together.

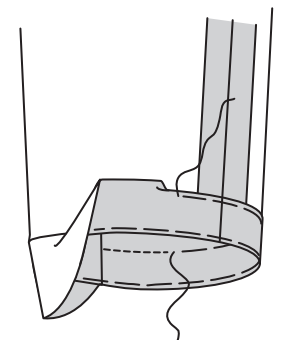


FINISHING

16. Sew hook and eye closure to waistband, as shown.



17. Turn up hem on lower edge of pants. Baste close to fold. Turn in 1/4" (6mm) on raw edge. Baste hem in place close to upper edge. Press. **TOPSTITCH** hem along upper basting.



FRANÇAIS

PLANS DE COUPE

⊕ Indique: pointe de poitrine, ligne de taille, de hanches et/ou avantbras. Ces mesures sont basées sur la circonférence du vêtement fini. (Mesures du corps + Aisance confort + Aisance mode) Ajuster le patron si nécessaire.

Les lignes épaisses sont les LIGNES DE COUPE, cependant, des rentrés de 1.5cm sont compris, sauf si indiqué différemment. Voir EXPLICATIONS DE COUTURE pour largeur spécifiée des rentrés.

Choisir le(s) plan(s) de coupe selon modèle/largeur du tissu/taille. Les plans de coupe indiquent la position approximative des pièces et peut légèrement varier selon la taille du patron.

Les plans de coupe sont établis pour tissu avec/sans sens. Pour tissu avec sens, pelucheux ou certains imprimés, utiliser un plan de coupe AVEC SENS. Les plans de coupe sont établis pour tissu avec/sans sens. Pour tissu avec sens, pelucheux ou certains imprimés, utiliser un plan de coupe AVEC SENS.

ENDROIT DU PATRON	ENVERS DU PATRON	ENDROIT DU TISSU	ENVERS DU TISSU
-------------------	------------------	------------------	-----------------

S/T = SIZE(S)/TAILLE(S)
 * = WITH NAP/AVEC SENS
S/L = SELVAGE(S)/LISIÈRE(S)
AS/TT = ALL SIZE(S)/TOUTES TAILLE(S)
 ** = WITHOUT NAP/SANS SENS
F/P = FOLD/PLIURE
CF/PT = CROSSWISE FOLD/PLIURE TRAME

Disposer le tissu selon le plan de coupe. Si ce dernier indique...

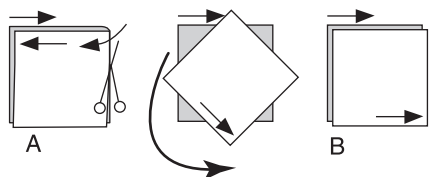
DROIT FIL—A placer sur le droit fil du tissu, parallèlement aux lisières ou au pli. Pour plan "avec sans," les flèches seront dirigées dans la même direction. (Pour fausse fourrure, placer la pointe de la flèche dans le sens descendant des poils.)

SIMPLE EPAISSEUR—Placer l'endroit sur le dessus. (Pour fausse fourrure, placer le tissu l'endroit dessous.)

DOUBLE EPAISSEUR

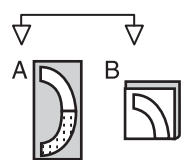
AVEC PLIURE—Placer endroit contre endroit.

* **SANS PLIURE**—Plier le tissu en deux sur la TRAME, endroit contre endroit. Couper à la pliure, de lisière à lisière (A). Placer les 2 épaisseurs dans le même sens du tissu, endroit contre endroit (B).



PLIURE—Placer la ligne du patron exactement sur la pliure NE JAMAIS COUPER sur cette ligne. Si la pièce se présente ainsi...

• Couper d'abord les autres pièces, réservant du tissu (A). Plier le tissu et couper la pièce sur la pliure, comme illustré (B).



★ Couper d'abord les autres pièces, réservant pour la pièce en question. Déplier le tissu et couper la pièce sur une seule épaisseur.

Couper régulièrement les pièces le long de la ligne de coupe indiquée pour la taille choisie, coupant les crans vers l'extérieur.

Marquer repères et lignes avant de retirer le patron. (Pour fausse fourrure, marquer sur l'envers du tissu.)

NOTE: Les parties encadrées avec des pointillées sur les plans de coupe (a! b! c!) représentent les pièces coupées d'après les mesures données.

EXPLICATIONS DE COUTURE

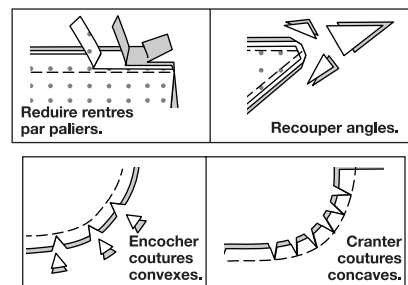
RENTRES DE COUTURE COMPRIS

Les rentrés sont tous de 1.5cm, sauf si indiqué différemment.

LEGENDE DES CROQUIS

Endroit	Envers	Entoilage
Doublure	Triplure	

Au fur et à mesure de l'assemblage, repasser les rentrés ensemble puis ouverts, sauf si contre indiqué. Pour aplatir les coutures, cranter les rentrés où nécessaire.



GLOSSAIRE

Les termes de couture imprimés en **CARACTÈRES GRAS** ont l'aide d'une Vidéo de Tutoriel de couture. Scanner le CODE QR pour regarder les vidéos :

PINCE – reportez-vous à la vidéo pour coudre une pince plate.

SOUTENIR/FRONCER – Reportez-vous à la vidéo pour coudre deux rangées de fronces.

FINIR - Reportez-vous à la vidéo comment faire la finition des valeurs de couture.

FERMETURE À GLISSIÈRE INVISIBLE - Reportez-vous à la vidéo pour coudre une fermeture invisible.

OURLET ÉTROIT- Reportez-vous à la vidéo pour coudre des ourlets étroits.

MANCHE - Reportez-vous à la vidéo pour coudre des manches montées.

POINTS COULÉS - Reportez-vous à la vidéo comment coudre des points coulés.

PIQÛRE DE SOUTIEN - Reportez-vous à la vidéo comment faire une piqûre de soutien.

PIQUER DANS LE SILLON - Reportez-vous à la vidéo comment piquer dans le sillon.

SURPIQUER - Reportez-vous à la vidéo comment faire une surpiqûre.

SOUS-PIQUER - Reportez-vous à la vidéo pour faire une sous-piqûre.

TUTORIELS DE COUTURE



Développez vos compétences en regardant des vidéos courtes et faciles à suivre sur simplicity.com/sewingtutorials.

HAUT A

ENTOILAGE

1. Épingler l'ENTOILAGE sur l'envers de chaque pièce correspondante en TISSU. Faire adhérer, en suivant la notice d'utilisation.

DEVANT ET DOS

2. Piquer les **PINCES** sur le DEVANT (1), puis les presser vers le bas.

3. Piquer les **PINCES** sur les pièces du DOS (2), puis les presser vers le milieu.

Endroit contre endroit, piquer les pièces du dos ensemble au niveau du milieu du dos, en laissant ouvert au-dessus du grand cercle.

4. Piquer le dos et le devant sur les épaules et les côtés.

5. Endroit contre endroit, piquer la PAREMENTURE DEVANT (3) et la PAREMENTURE DOS (4) sur les épaules. **FINIR** le bord sans encoche.

6. Épingler la parementure sur le haut, en faisant coïncider les coutures. Piquer les bords de l'encolure et de l'ouverture du dos, comme illustré. Égaliser. **SOUS-PIQUER** la parementure aussi loin que possible.

7. Retourner la parementure vers l'intérieur, en repliant le reste de la valeur de couture sur les bords de l'ouverture du dos ; presser. Replier 6 mm sur les bords non finis des valeurs de couture. Bâtir.

8. **SURPIQUER** les bords de l'ouverture du dos à travers toute l'épaisseur, en pivotant à travers la couture au-dessous du grand cercle, comme illustré.

9. Fixer la parementure sur les coutures d'épaule.

MANCHE

10. Pour former les plis sur l'envers de la MANCHE MILIEU (6), plier sur les lignes continues. Amener les pliures vers les lignes pointillées ; épingler. Bâtir le bord non fini.

11. Endroit contre endroit, épingler la MANCHE DEVANT (5) et la MANCHE DOS (7) sur chaque côté de la manche milieu, en faisant coïncider les encoches. Presser les coutures à l'opposé de la manche milieu.

12. **SOUTENIR** le bord supérieur de la manche entre les encoches. Piquer la couture de dessous de bras de la manche. Faire un **OURLET ÉTROIT** sur le bord inférieur de la manche.

13. Endroit contre endroit, épingler la **MANCHE** sur l'emmanchure, en plaçant le petit cercle sur la couture d'épaule. Distribuer l'ampleur ; bâtir. Piquer, puis piquer à 6 mm de la valeur de couture. Recouper près de la piqûre. Presser les valeurs de couture ensemble, puis retourner la couture vers la manche.

FINITION

14. Faire un **OURLET ÉTROIT** sur le bord inférieur du vêtement.

15. Coudre l'agrafe sur les bords de l'ouverture du dos, comme illustré.

JUPE B

DEVANT ET DOS

1. Piquer les **PINCES** sur le DEVANT (8), puis presser-les vers le milieu.

2. Piquer les **PINCES** sur les pièces du DOS (9), puis les presser le milieu. Piquer la jupe devant et les pièces du dos sur les côtés.

3. Replier 6 mm sur le bord supérieur de chaque **POCHE** (10). Presser.

4. Retourner le bord supérieur vers l'extérieur le long de la ligne de pliure. Piquer les extrémités. Égaliser.

5. Retourner le bord supérieur de la poche vers l'intérieur, en repliant les valeurs de couture restantes et en pliant les coins en diagonale. Presser. Bâtir près du bord intérieur pressé.

6. **SURPIQUER** le long du bâti.

7. Épingler la poche sur chaque couture latérale du devant et dos, en plaçant les bords pressés le long des lignes d'emplacement en faisant coïncider les grands cercles. **SURPIQUER** les bords du côté et inférieur, (en renforçant les extrémités supérieures).

CEINTURE ET FERMETURE À GLISSIÈRE

8. Faire adhérer l'ENTOILAGE sur l'envers de la CEINTURE (11) en suivant la notice d'utilisation. Rentrer au fer une valeur de couture de 1.3 cm sur le bord sans encoche de la ceinture.

9. Endroit contre endroit, épingler la ceinture sur le bord supérieur de la jupe, en faisant coïncider les encoches, en plaçant les petits cercles sur les coutures latérales. Piquer. Relever la couture au fer, en pressant la bande vers l'extérieur.

NOTE : Piquer la **FERMETURE À GLISSIÈRE INVISIBLE** en utilisant un pied à fermeture à glissière invisible.

10. Ouvrir la fermeture et presser le ruban à froid. Sur l'endroit, épingler le côté droit de la fermeture vers le bas sur le côté droit de l'ouverture de la fermeture. Ayez la spirale le long de la ligne de couture, le ruban sur la valeur de couture et l'arrêt supérieur à 2 cm au-dessous de la ligne de pliure sur la ceinture, comme illustré. Rentrer OU recouper les extrémités du ruban de la fermeture. Bâtir à la main au centre du ruban. Placer le pied à fermeture en haut de la fermeture avec la rainure DROITE du pied par-dessus la spirale. Piquer sur le ruban jusqu'à l'encoche. Piquer au point arrière pour renforcer.

11. Épingler de la même façon l'autre moitié de la fermeture sur le côté gauche de l'ouverture. S'assurer que les bords supérieur et inférieur du vêtement soient au même niveau. Bâtir à la main au centre du ruban. Placer le pied à fermeture en haut de la fermeture avec la rainure gauche par-dessus la spirale. Piquer sur le ruban jusqu'à l'encoche. Piquer au point arrière pour renforcer.

12. Fermer la fermeture et vérifier qu'elle ne soit pas visible de l'endroit. Tirer les extrémités libres du ruban de la fermeture à l'opposé de la valeur de couture. Épingler la couture restante du milieu du dos ensemble au-dessous de la fermeture. Placer le pied à fermeture vers la gauche de sorte que l'aiguille descende à travers l'encoche extérieure du pied.

Commencer à piquer à 6 mm au-dessus du point le plus bas et légèrement vers la gauche. Piquer la couture sur environ 7.5 cm. Piquer le reste de la couture en utilisant un pied-de-biche régulier, et en arrêtant au grand cercle.

Si vous préférez, déplier chaque valeur de couture au bas de la fermeture et piquer le ruban sur celle-là.

13. Replier la valeur de couture sur les bords de l'ouverture du dos de la ceinture.

Épingler le bord pressé de la ceinture par-dessus la couture, en plaçant les épingles sur l'endroit. Sur l'endroit, **PIQUER DANS LE SILLON** de la couture, en saisissant le bord pressé de la ceinture sur l'envers.

Coudre les bords du dos de la ceinture sur le ruban de la fermeture aux **POINTS COULÉS**, en dégageant les dents de la fermeture.

FINITION

14. Relever au fer l'ourlet sur le bord inférieur de la jupe. Rentrer au fer 6 mm sur le bord non fini. Piquer près du bord intérieur pressé. Rentrer au fer 1.5 cm sur les bords de l'ouverture de la fente. Rentrer au fer 6 mm sur le bord non fini ; piquer, en piquant à angle droit au-dessus de l'ouverture.

PANTALON C

DEVANT ET DOS

1. Piquer les **PINCES** sur le DEVANT (12), puis les presser vers le milieu.

2. Piquer une pièce de la PAREMENTURE DE POCHE (13) sur chaque bord supérieur du côté du devant. Égaliser.

3. SOUS-PIQUER la parementure. Retourner la parementure vers l'intérieur. Presser.

4. SURPIQUER le bord supérieur du côté du devant.

5. Piquer une pièce du CÔTÉ DEVANT ET POCHE (14) et chaque parementure de poche sur le bord extérieur, en maintenant le devant libre.

6. Bâtir le bord supérieur et du côté.

7. Piquer les **PINCES** sur le DOS (15), puis les presser vers le milieu.

FERMETURE À GLISSIÈRE ET COUTURE D'ENTREJAMBE

8. NOTE : Il peut être nécessaire d'ajuster la longueur de la fermeture à glissière. Mesurer la ligne de pliure du côté gauche entre les petits cercles, moins 6 mm.

Fermer la fermeture et mesurer depuis la patte vers le bas le long des dents jusqu'à la longueur nécessaire. Marquer la nouvelle longueur.

En utilisant du fil à boutonnière ou du fil résistant assorti, faire plusieurs points de surfilage à travers les dents de la fermeture sur la marque. Recouper l'extrémité inférieure du ruban de la fermeture jusqu'à 1.5 cm des points de surfilage.

A- Piquer les pièces du devant ensemble au niveau du milieu du devant entre le grand cercle et l'encoche. Bâtir à la machine au-dessus du grand cercle.

B- Retourner le prolongement du devant gauche vers l'intérieur le long de la ligne de pliure, comme illustré. Presser.

C- Placer la fermeture fermée (vers le haut) sous le prolongement devant gauche, en plaçant l'arrêt de fermeture sur le petit cercle inférieur et les dents de la fermeture près du bord pressé. En utilisant un pied à fermeture, piquer près du bord.

D- Épingler le ruban de la fermeture restant sur le prolongement du devant droit. Piquer, en maintenant le devant libre.

E- Retourner le prolongement du devant droit vers le devant. Bâtir en place.

F- Sur l'endroit, piquer le devant droit sur la ligne de piqûre.

9. Piquer le devant et le dos ensemble sur les bords intérieurs de la jambe, en étendant le dos pour ajuster entre le bord supérieur et l'encoche.

10. Piquer le reste de la couture d'entrejambe jusqu'à l'encoche sur le devant.

Piquer de nouveau à 1 cm de la valeur de couture le long de la courbe, comme illustré. Couper près de la seconde piqûre.

COUTURES LATÉRALES

11. Piquer le dos et le devant ensemble sur les côtés.

CEINTURE

12. Faire adhérer l'ENTOILAGE sur l'envers de la CEINTURE (16), en suivant la notice d'utilisation.

Rentrer au fer 1.5 cm sur le bord sans marque de la ceinture. Recouper à 6 mm.

13. Épingler la ceinture sur le bord supérieur du vêtement, en faisant coïncider les petits cercles avec les coutures latérales et les autres petits cercles de la ceinture avec les bords de l'ouverture GAUCHE. Bâtir. Piquer. Égaliser.

14. Presser la couture de ceinture vers la ceinture. Endroit contre endroit, plier la ceinture sur la ligne de pliure. Piquer les extrémités. Égaliser.

15. Retourner. Presser. Coudre le bord pressé par-dessus la couture et les bords du prolongement ensemble aux **POINTS COULÉS**.

FINITION

16. Coudre le crochet pour pantalon sur la ceinture, comme illustré.

17. Relever un ourlet sur le bord inférieur du pantalon. Bâtir près de la pliure. Replier 6 mm sur le bord non fini. Bâtir l'ourlet en place près du bord supérieur. Presser. **SURPIQUER** l'ourlet le long du bâti supérieur.