

- 1 VORDERTEIL - A
- 2 RÜCKENTEIL - A
- 3 VORD. BESATZ- A
- 4 RÜCKW. BESATZ- A
- 5 ÄRMELVORDERTEIL - A
- 6 MITTLERER ÄRMEL- A
- 7 ÄRMELRÜCKENTEIL - A
- 8 VORDERTEIL - B
- 9 RÜCKENTEIL - B
- 10 TASCHE - B
- 11 BUND- B
- 12 VORDERTEIL - C
- 13 TASCHENBESATZ - C
- 14 SEITL. VORDERTEIL UND TASCHE - C
- 15 RÜCKENTEIL - C
- 16 BUND - C

Größen	10	12	14	16	18	20W	22W	24W	26W	28W
Europäisch	36	38	40	42	44	46	48	50	52	54

MASSNAHMEN DES FERTIGEN KLEIDUNGSTÜCKS (einschließlich DesignZugabe und Tragekomfort)											
A Oberweite	93	97	102	107	112	119	124	130	135	140	cm
A Taillenweite	89	93	98	103	108	114	119	124	130	135	"
B,C Taillenweite	67	71	76	81	86	93	98	103	108	113	"
B Hüftweite	96	100	105	110	115	121	126	131	136	141	"
C Hüftweite	97	100	105	110	116	122	127	132	137	142	"
Breite, Unterkante											
Top A	94	98	103	108	113	123	128	133	138	144	cm
Rock B	96	100	105	110	115	121	126	131	136	141	"
Breite, jedes Bein											
Hose C	38	39	41	42	43	43	44	46	47	48	cm
Fertige Rückenlänge ab Halsansatz											
Top A	53	54	55	55	56	58	58	59	60	60	cm
Fertige Seitenlänge ab Taille											
Rock B	81	81	81	81	81	83	83	83	83	83	cm
Fertige Seitenlänge ab Taille											
Hose C	89	90	90	91	91	93	94	95	95	96	cm

KÖRPERGRÖSSE

Größen	MISSES									
	10	12	14	16	18W	20W	22W	24W	26W	28W
Oberweite (cm)	83	87	92	97	102	107	112	117	122	127
Taillenweite	64	67	71	76	84	89	94	99	105	112
Hüftweite	88	92	97	102	107	112	117	122	127	132
rückw. Tailllänge	40.5	41.5	42	42.5	43	44	44	44.5	45	45

STOFFSCHNITTEILE

⊕ Bezeichnet Brustumfang, Taillenumfang, Hüftumfang und/oder Bizeps. Die Maße beziehen sich auf den Umfang des fertigen Kleidungsstücks (Körpermaße + Tragekomfort + Designkomfort). Passen Sie das Schnittmuster bei Bedarf an.

Die gezeigten Linien sind SCHNITTLINIEN, jedoch sind Nahtzugaben von 1.5 cm inbegriffen, sofern nicht anders angegeben. Siehe NÄHANLEITUNGEN für Nahtzugaben.

Suchen Sie das/die Zuschneideplan (-e) nach Kleidungsstück/Modell, Stoffbreite und Größe. Die Zuschneidepläne zeigen die ungefähre Position der Schnittmusterstücke; die Position kann je nach Schnittmustergröße leicht variieren.

Alle Zuschneidepläne sind für Stoffe mit oder ohne Strichrichtung, sofern nicht anders angegeben. Für Stoffe mit Strichrichtung, Flor, Schattierung oder einseitigem Design verwenden Sie das Zuschneidepläne MIT STRICHRICHTUNG.

RECHTE MUSTERSEITE	LINKE MUSTERSEITE	RECHTE STOFFSEITE	LINKE STOFFSEITE
--------------------	-------------------	-------------------	------------------

G = GRÖSSE
AG = ALLE GRÖSSEN
* = MIT STRICHRICHTUNG
** = OHNE STRICHRICHTUNG
SELVAGE(S) WEBKANTE(N)
FOLD = STOFFBRUCH
SINGLE THINKNESS = EINZELNE DICKE
DOUBLE THINKNESS = DOPPELTE DICKE
CROSSWISE FOLD = QUERFALTE

Positionieren Sie den Stoff wie auf dem Layout angegeben. Wenn das Layout zeigt...

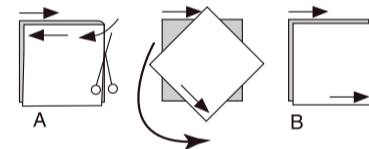
FADENLAUF: Legen Sie die Linie auf den geraden Fadenlauf des Stoffes und halten Sie sie parallel zur Webkante oder zum Falz. Beim Layout "mit Strichrichtung" sollten die Pfeile in dieselbe Richtung zeigen. (Bei Stoffen mit Pelzflor zeigen die Pfeile in Richtung des Flors).

EINZELNE DICKE - Legen Sie den Stoff mit der rechten Seite nach oben. (Bei Webpelzstoffen wird der Flor nach unten gelegt.)

DOPPELTE DICKE

MIT STOFFBRUCH - Legen Sie den Stoff mit der rechten Seite nach oben.

* **OHNE STOFFBRUCH** - Legen Sie den Stoff rechts auf rechts und falten Sie ihn kreuzweise. Schneiden Sie den Falz von Webkante zu Webkante ein (A). Halten Sie die rechten Seiten zusammen und drehen Sie die obere Lage vollständig um, so dass der Flor in dieselbe Richtung wie die untere Lage verläuft.



STOFFBRUCH - Legen Sie die angegebene Kante genau entlang der Falz des Stoffes. Schneiden Sie NIEMALS an dieser Linie. Wenn das Schnittmusterstück so dargestellt ist...

● Schneiden Sie zuerst die anderen Teile zu und lassen Sie dabei genügend Stoff für dieses Teil übrig (A). Falten Sie den Stoff und schneiden Sie das Stück wie gezeigt am Stoffbruch zu (B).



★ Schneiden Sie das Stück nur einmal zu. Schneiden Sie zuerst die anderen Teile zu, so dass genügend Stoff für dieses Teil vorhanden ist. Öffnen Sie den Stoff; schneiden Sie das Teil auf einer einzigen Lage zu.

Schneiden Sie alle Teile entlang der für die gewünschte Größe angegebenen Schnittlinie mit langen, gleichmäßigen Scherenstrichen aus, wobei die Kerben nach außen zeigen.

Übertragen Sie alle Markierungen und Konstruktionslinien, bevor Sie das Schnittmustergerewebe entfernen. (Bei Pelzflor-Stoffen übertragen Sie die Markierungen auf die linke Seite).

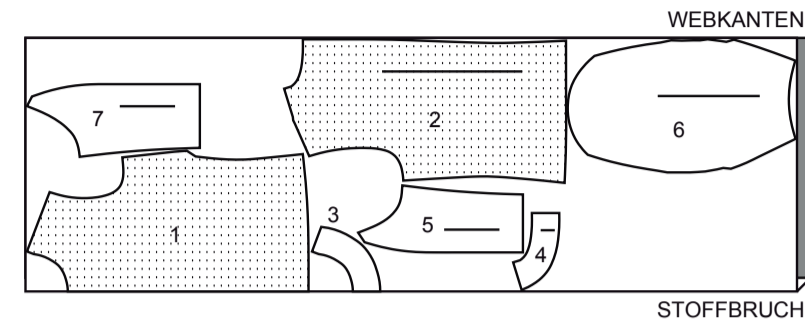
HINWEIS: Die gestrichelten Kästchen (a! b! c!) in den Zuschneidepläne stellen die Teile dar, die nach den angegebenen Maßen zugeschnitten werden.

TOP A

TEILE: 1 2 3 4 5 6 7

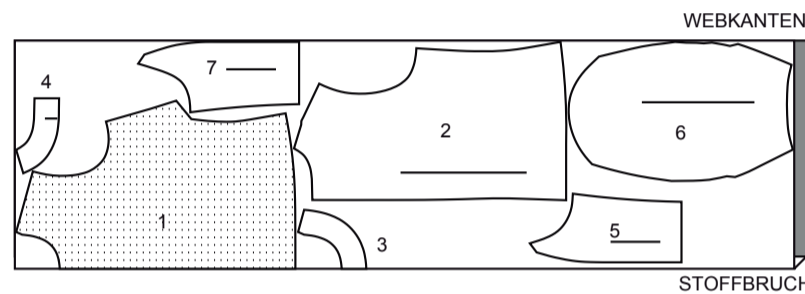
115CM
MIT STRICHRICHTUNG

G
10-12-14-16-18



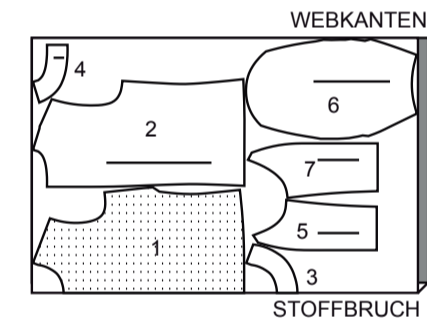
115CM
MIT STRICHRICHTUNG

G
20W-22W-24W-26W-28W



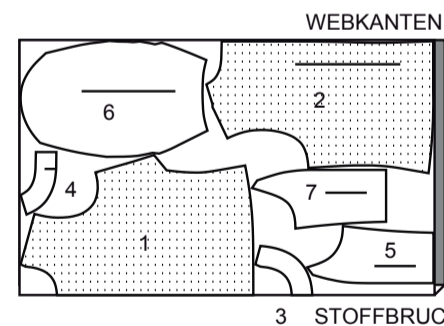
150CM
MIT STRICHRICHTUNG

G
10-12-14-16-18



150CM
MIT STRICHRICHTUNG

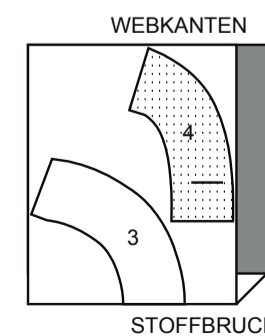
G
20W-22W-24W-26W-28W



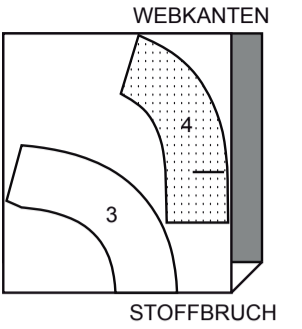
EINLAGE A

TEILE: 3 4

51CM
G
10-12-14-16-18



51CM
G
20W-22W-24W-26W-28W

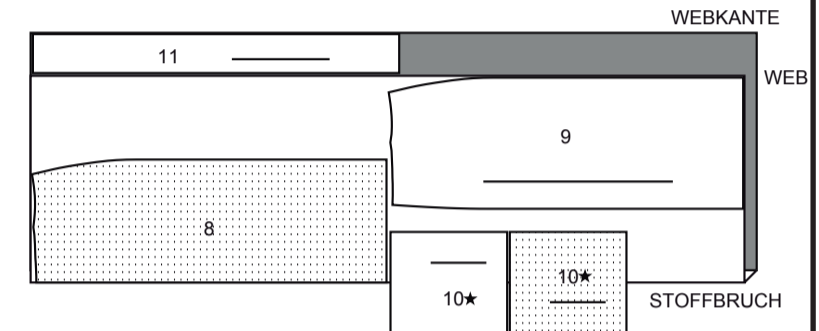


ROCK B

TEILE: 8 9 10 11

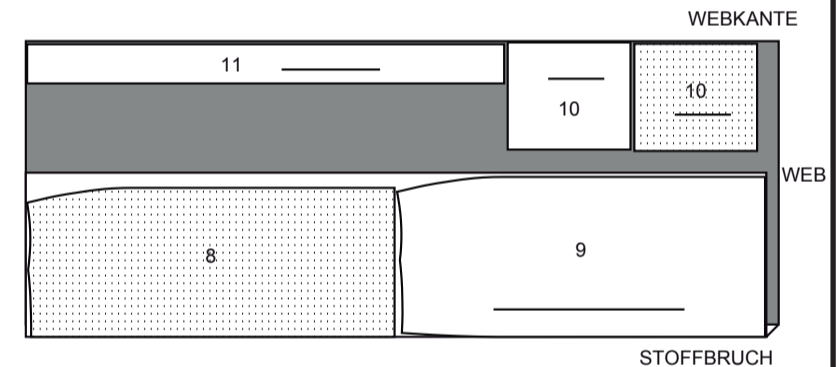
115CM
MIT STRICHRICHTUNG

G
10-12-14-16-18



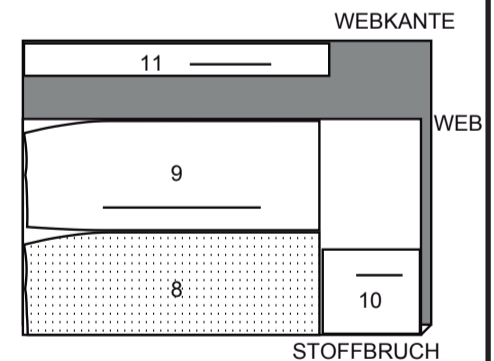
115CM
MIT STRICHRICHTUNG

G
20W-22W-24W-26W-28W



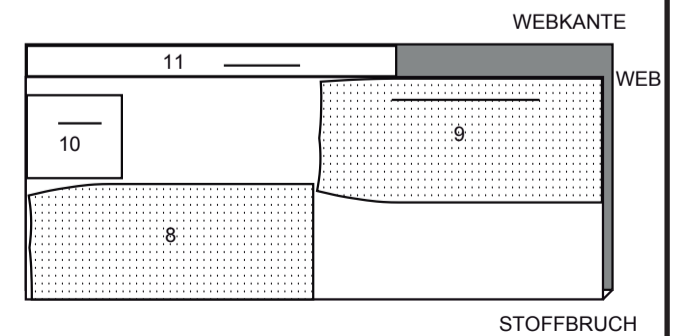
150CM
MIT STRICHRICHTUNG

G
10-12-14-16-18



150CM
MIT STRICHRICHTUNG

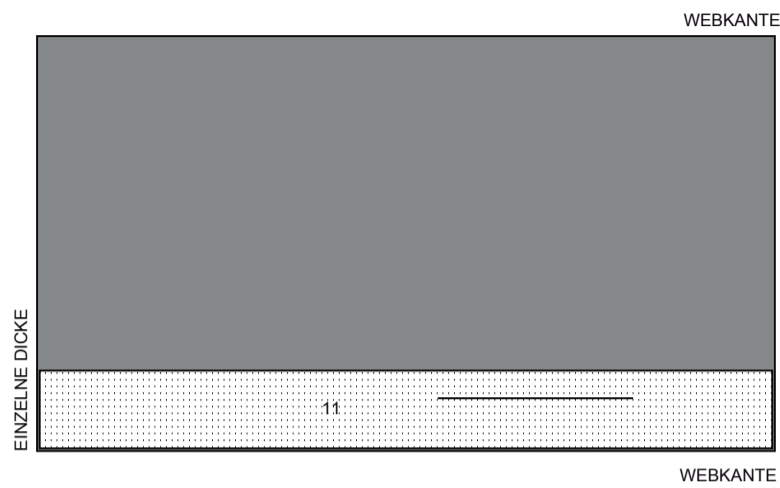
G
20W-22W-24W-26W-28W



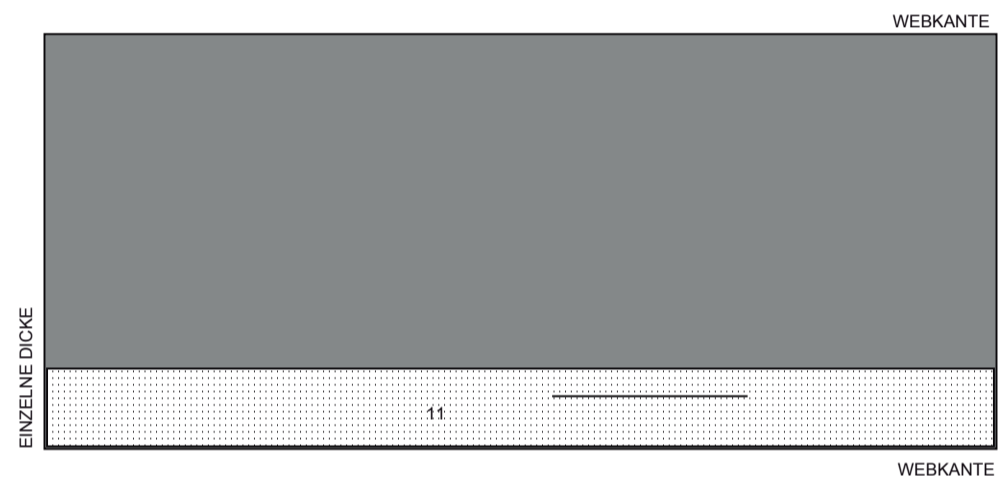
EINLAGE B

TEILE: 11

51CM
G
10-12-14-16-18



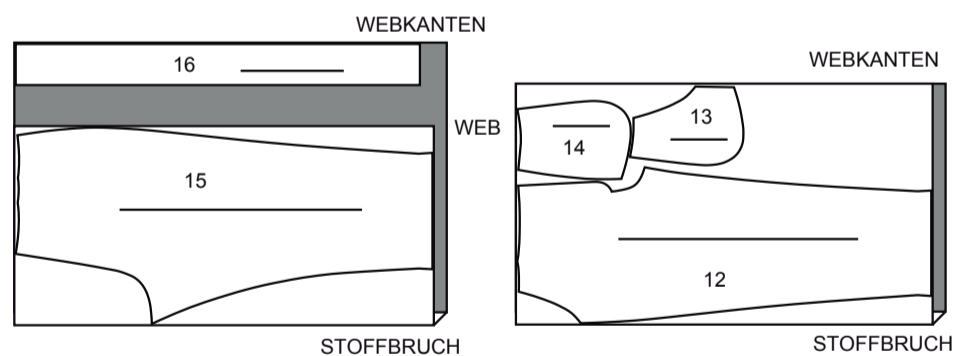
51CM
G
20W-22W-24W-26W-28W



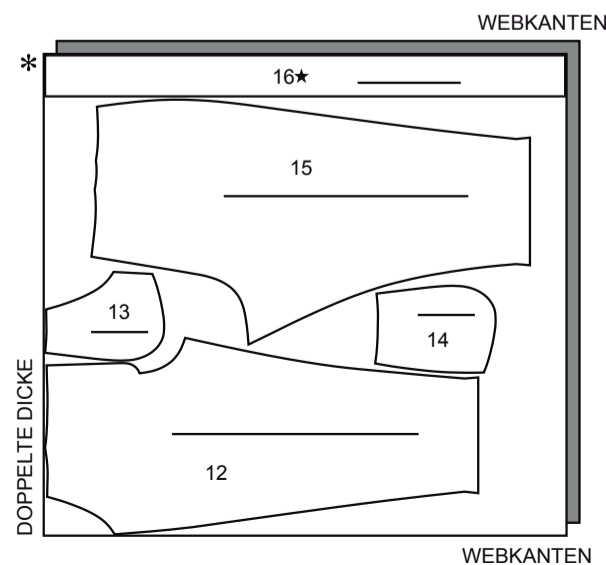
HOSE C

TEILE: 12 13 14 15 16

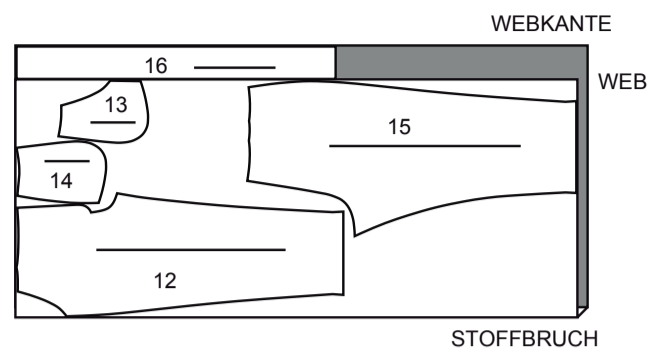
115CM
MIT STRICHRICHTUNG
G
10-12-14-16-18



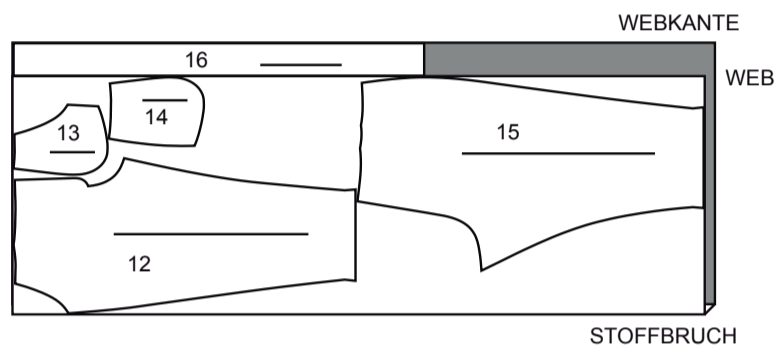
115CM
MIT STRICHRICHTUNG
G
20W-22W-24W-26W-28W



150CM
MIT STRICHRICHTUNG
G
10-12-14-16-18



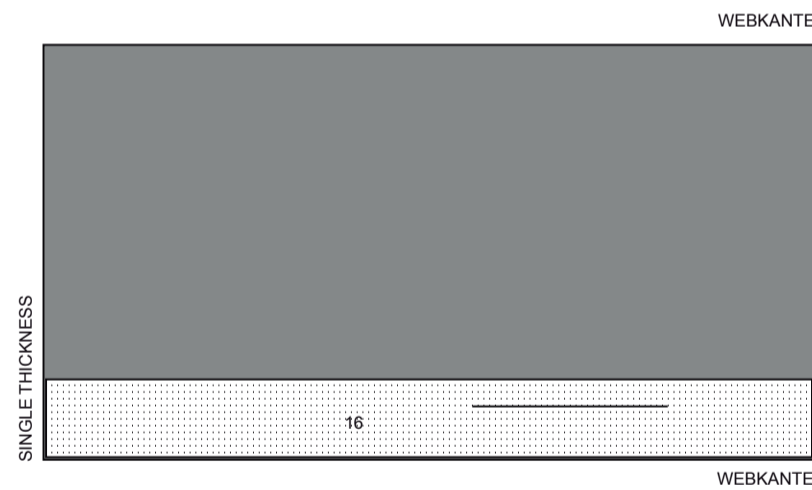
150CM
MIT STRICHRICHTUNG
G
20W-22W-24W-26W-28W



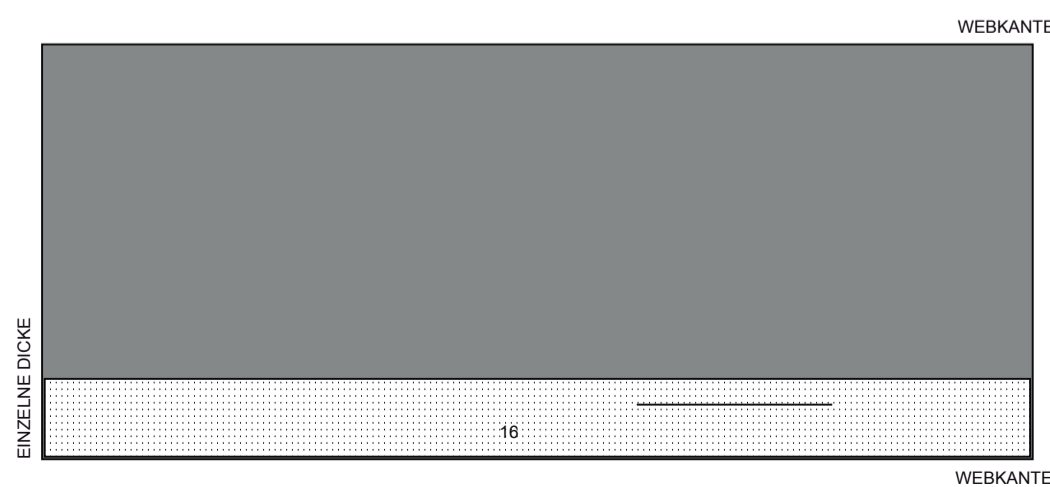
EINLAGE C

TEILE: 16

51CM
G
10-12-14-16-18



51CM
G
20W-22W-24W-26W-28W



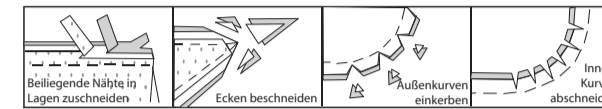
NÄHANGABEN

1.5 cm NAHTZUGABEN SIND INBEGRIFFEN,
(sofern nicht anders angegeben).

GRAFIK

rechte Seite	linke Seite	Einlage	Futter	Innenfutter

Bügeln Sie beim Nähen. Nähte flach bügeln, dann aufbügeln, sofern nicht anders angegeben. Schneiden Sie die Nahtzugaben ein, wo nötig, damit sie flach liegen.



GLOSSAR

Für Nähmethoden in FETT gedruckter Schrift ist ein Video mit Nähanleitung verfügbar. Scannen Sie den QR CODE, um die Videos anzusehen:

- ABNÄHER** - siehe Video zum Nähen von flachen Abnähern.
- EINHALTEN/EINREIHEN** - siehe Video zum Nähen von zweireihigen Kräuseln.
- VERSÄÜBERN** - siehe Video über die Verarbeitung von Nahtzugaben.
- UNSICHTBARER REISSVERSCHLUSS** - Siehe Video um einen unsichtbaren Reißverschluss zu nähen.
- SCHMALER SAUM** - siehe Video zum Nähen von schmalen Säumen.
- ÄRMEL** - siehe Video zum Nähen eines eingefassten Ärmels.
- SÄUMEN** - siehe Video zum Säumen.
- FESTSTEBBEN** - siehe Video um einen Steppstich zu machen.
- IN DER NAHTRILLE NÄHEN** - siehe Video zum in der Nahttrille nähen.
- ABSTEBBEN** - siehe Video zum Absteppen.
- UNTERSTEBBEN** - siehe Video zum Untersteppen.

NÄHTUTORIALS

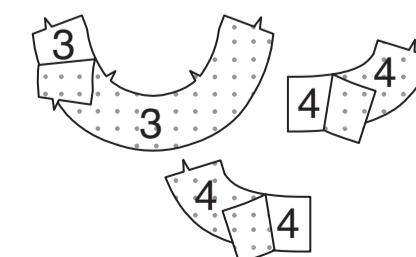


Erweitern Sie Ihre Fähigkeiten durch kurze, leicht verständliche Videos unter simplicity.com/sewingtutorials.

TOP A

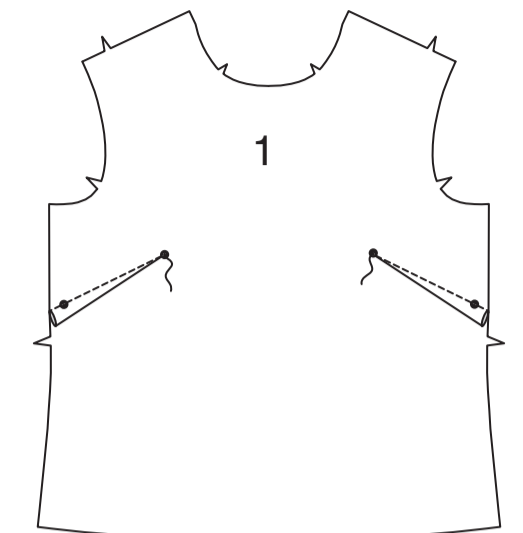
EINLAGE

Stecken Sie die EINLAGE auf die linke Seite jedes passenden STOFFABSCHNITTES. Bügeln Sie gemäß den Anweisungen des Herstellers.



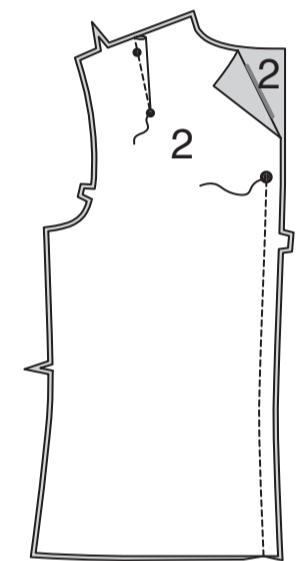
VORDER- UND RÜCKENTEIL

Nähen Sie **ABNÄHER** im VORDERTEIL (1). Bügeln Sie die Abnäher nach unten.

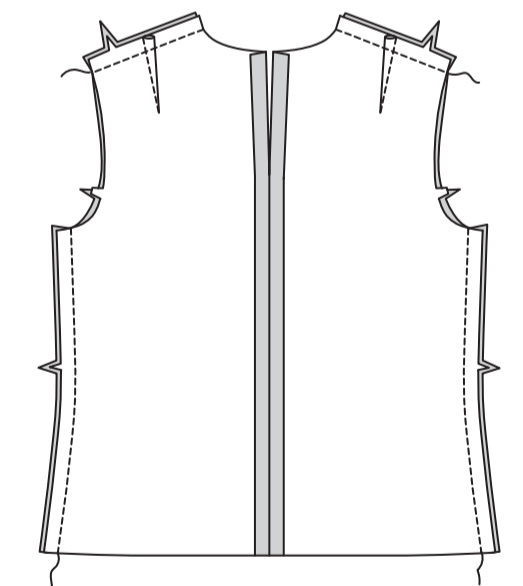


Nähen Sie **ABNÄHER** in die RÜCKENTEILE (2). Bügeln Sie die Abnäher zur Mitte hin.

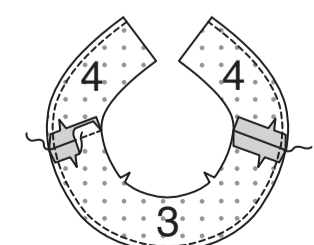
Rechts auf rechts nähen Sie die Rückenteile in der hinteren Mitte zusammen, lassen Sie dabei über dem großen Punkt offen.



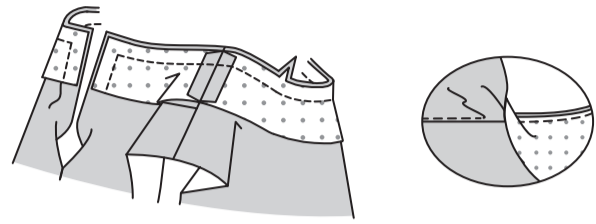
Nähen Sie das Rückenteil an den Schultern und an den Seiten an das Vorderteil.



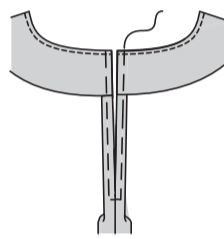
Nähen Sie rechts auf rechts den VORD. BESATZ (3) an den RÜCKW. BESATZ (4) an den Schultern. **VERSÄÜBERN** Sie die ungekerbte Kante.



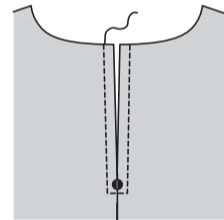
Stecken Sie den Besatz auf das Top, wobei die Nähte übereinstimmen. Nähen Sie die Hals- und hinteren Öffnungskanten, wie gezeigt. Beschneiden. **STEPHEN** Sie den Besatz so weit wie möglich **UNTER**.



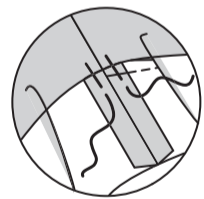
Wenden Sie den Besatz nach innen, drehen Sie den Rest der Nahtzugabe an den hinteren Öffnungskanten ein; bügeln Sie. Drehen Sie 6 mm an den Schnittkanten der Nahtzugaben ein. Heften.



STEPHEN Sie die rückwärtigen Öffnungskanten durch alle Dicken hindurch **AB** und schwenken Sie dabei über die Naht unterhalb des großen Punktes, wie gezeigt.

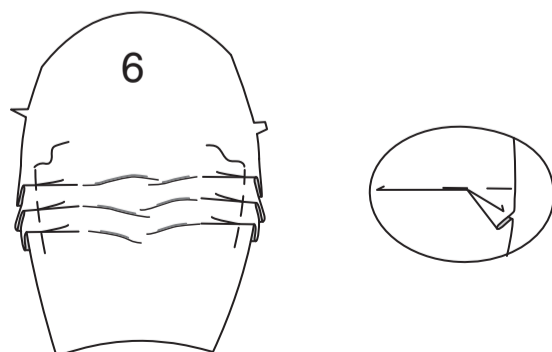


Heften Sie den Besatz an den Schulternähten.

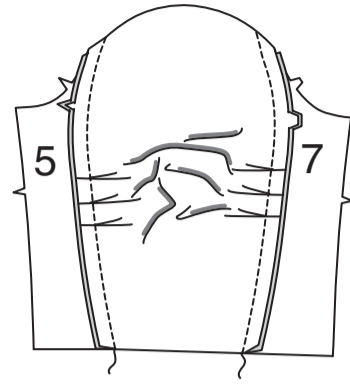


ÄRMEL

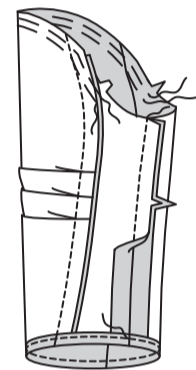
Für die Falten im **MITTLEREN ÄRMEL** (6), auf der Innenseite, entlang den durchgezogenen Linien falten. Bringen Sie die Falten zu den gestrichelten Linien; stecken Sie sie fest. Heften Sie über die Schnittkante.



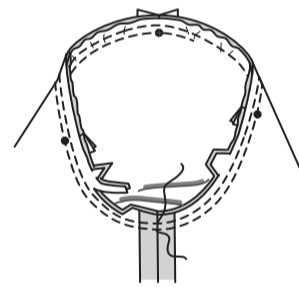
Stecken Sie rechts auf rechts das **ÄRMELVORDERTEIL** (5) und das **ÄRMELRÜCKENTEIL** (7) an jeder Seite des mittleren Ärmels fest, wobei die Kerben übereinstimmen. Bügeln Sie die Nähte vom mittleren Ärmel weg.



HALTEN Sie die obere Kante des Ärmels zwischen den Kerben **EIN**. Nähen Sie die Unterarmnaht des Ärmels. Nähen Sie einen **SCHMALEN SAUM** an der Unterkante des Ärmels.

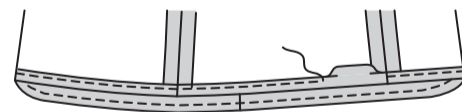


Stecken Sie den **ÄRMEL** rechts auf rechts in den Armausschnitt, setzen Sie den mittleren Punkt auf die Schulternaht. Passen Sie die Form an; heften Sie sie. Nähen Sie. Nähen Sie erneut mit 6 mm Abstand in der Nahtzugabe. Schneiden Sie neben der Naht zurück. Bügeln Sie die Nahtzugaben flach. Wenden Sie die Naht zum Ärmel hin.

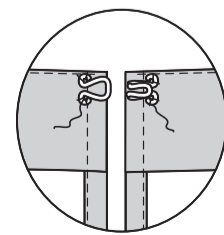


ABSCHLUSS

Machen Sie einen **SCHMALEN SAUM** an die untere Kante des Kleidungsstücks.



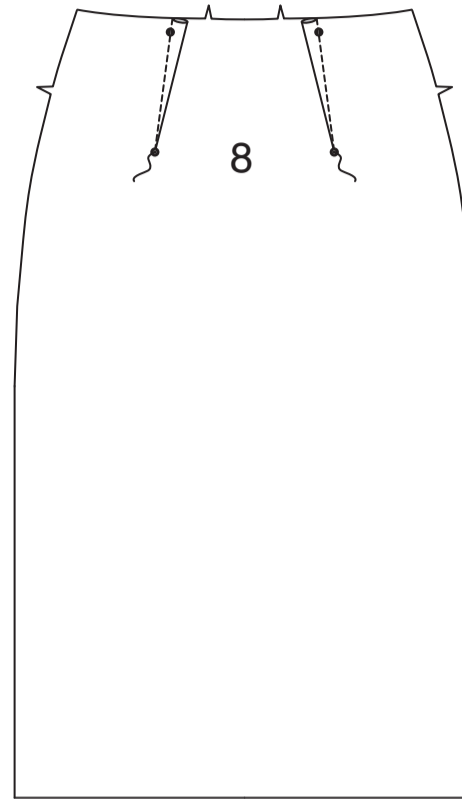
Nähen Sie Haken und Ösen an die hinteren Öffnungskanten, wie gezeigt.



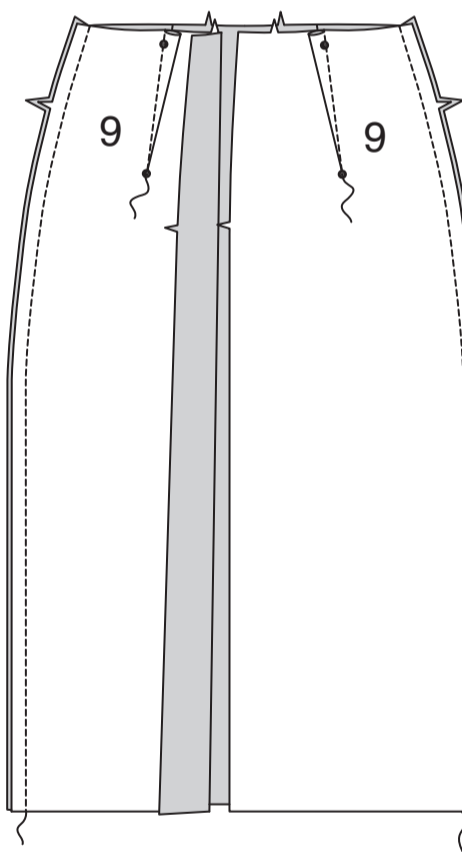
ROCK B

VORDER- UND RÜCKENTEIL

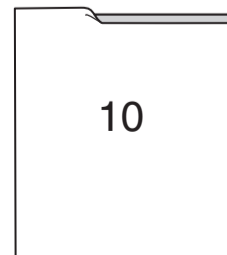
Nähen Sie **ABNÄHER** im **VORDERTEIL** (8). Bügeln Sie die Abnäher zur Mitte hin.



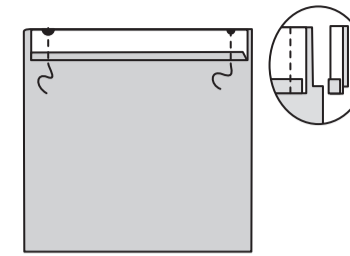
Nähen Sie **ABNÄHER** in die **RÜCKENTEILE** (9). Bügeln Sie die Abnäher zur Mitte hin. Nähen Sie die Rockvorderteile an den Seiten an das Rockrückenteil.



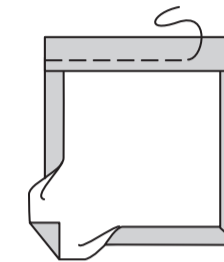
Schlagen Sie 6 mm an der Oberkante jeder **TASCHE** (10) ein. Bügeln Sie.



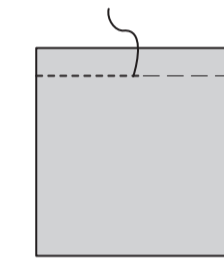
Wenden Sie die Oberkante entlang der Falllinie nach außen. Nähen Sie die Enden. Beschneiden.



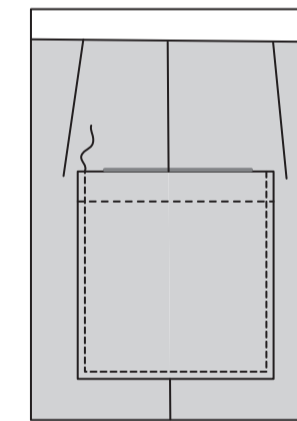
Wenden Sie die Oberkante der Tasche nach innen, schlagen Sie die verbleibenden Nahtzugaben ein und falten Sie die Ecken diagonal. Bügeln Sie. Heften Sie dicht an der inneren gebügeltten Kante.



STEPHEN Sie entlang der Heftung **AB**.

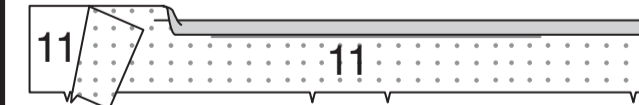


Stecken Sie die Tasche an jeder Seitennaht des Vorder- und Rückenteils fest, legen Sie dabei die gebügeltten Kanten entlang der Platzierungslinien, wobei die großen Punkte übereinstimmen. **STEPHEN** Sie die Seiten- und Unterkanten **AB**, (dabei verstärken Sie die oberen Enden).

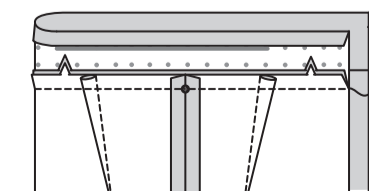


BUND UND REISSVERSCHLUSS

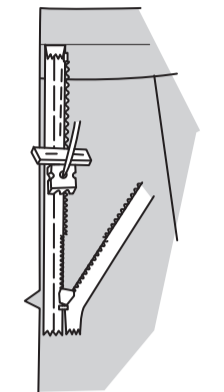
Bringen Sie die **EINLAGE** auf die linke Seite des **BUNDS** (11) gemäß den Anweisungen des Herstellers an. Bügeln Sie unter 1.3 cm Nahtzugabe an der ungekerbten Kante des Bunds.



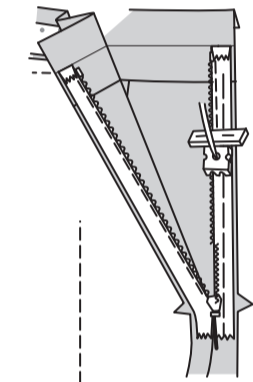
Stecken Sie den Bund rechts auf rechts an die Oberkante des Rocks, wobei die Kerben übereinstimmen und kleine Punkte an den Seitennähten gesetzt werden. Nähen Sie. Bügeln Sie die Naht nach oben und drücken Sie das Band nach außen.



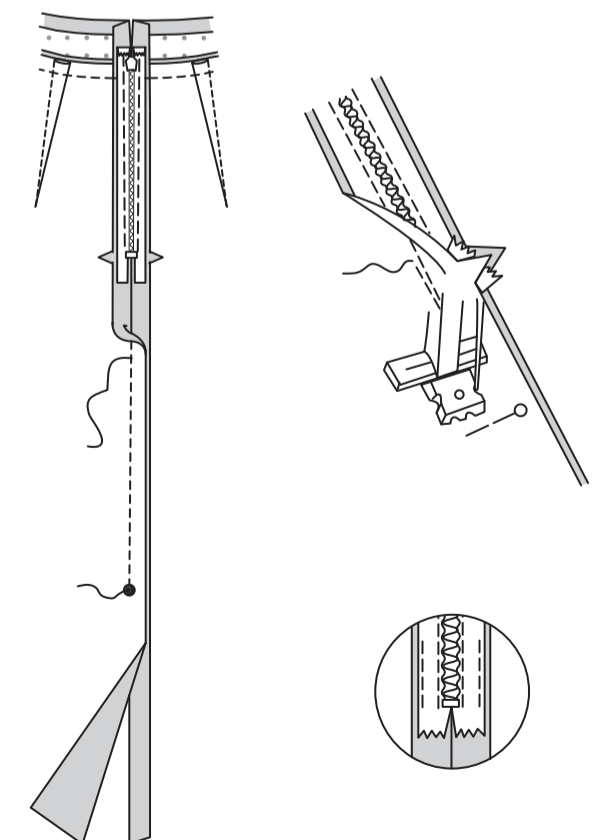
HINWEIS: Nähen Sie den **UNSIHTBAREN REISSVERSCHLUSS** mit einem unsichtbaren Reißverschlussfuß. Öffnen Sie den Reißverschluss und bügeln Sie das Band mit einem kühlen Bügeleisen. Stecken Sie auf der **AUSSENSEITE** die **RECHTE** Seite des Reißverschlusses mit der Vorderseite nach unten auf die **RECHTE** Seite der Reißverschlussöffnung. Legen Sie die Spule entlang der Nahtlinie an, das Band innerhalb der Nahtzugabe und den oberen Anschlag 2 cm unterhalb der Falllinie am Bund an, wie gezeigt. Wenden Sie die Enden des Reißverschlussbandes um **ODER** schneiden Sie sie zu. Heften Sie mit der Hand entlang der Mitte des Bandes. Positionieren Sie den Reißverschlussfuß am oberen Ende des Reißverschlusses mit der **RECHTEN** Nut des Fußes über der Spule. Nähen Sie entlang des Bandes bis zur Kerbe. Steppen Sie mit Rückstichen zur Verstärkung.



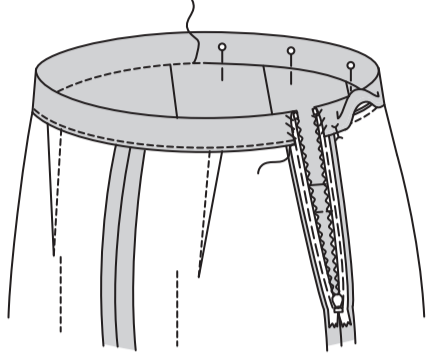
Stecken Sie die verbleibende Hälfte des Reißverschlusses auf der linken Seite der Reißverschlussöffnung auf die gleiche Weise fest. Achten Sie darauf, dass die oberen und unteren Kanten des Kleidungsstücks gleichmäßig sind. Heften Sie mit der Hand entlang der Mitte des Bandes. Positionieren Sie den Reißverschlussfuß am oberen Ende des Reißverschlusses mit der linken Rille über der Spule. Nähen Sie entlang des Bandes bis zur Kerbe. Steppen Sie mit Rückstichen zur Verstärkung.



Schließen Sie den Reißverschluss und prüfen Sie, ob er von außen unsichtbar ist. Ziehen Sie die freien Enden des Reißverschlussbandes von der Nahtzugabe weg. Stecken Sie die verbleibende hintere Mittelnäht unterhalb des Reißverschlusses zusammen. Positionieren Sie den Reißverschlussfuß ganz nach links, sodass die Nadel durch die äußere Kerbe des Fußes geht. Beginnen Sie mit dem Nähen der Naht 6 mm oberhalb des untersten Stiches und leicht nach links. Nähen Sie die Naht etwa 7.5 cm lang. Nähen Sie den Rest der Naht mit Ihrem normalen Nähfuß und beenden Sie den Stich am großen Punkt. Wenn Sie es bevorzugen, öffnen Sie jede Nahtzugabe am Ende des Reißverschlusses und nähen Sie das Band auf die Nahtzugabe.

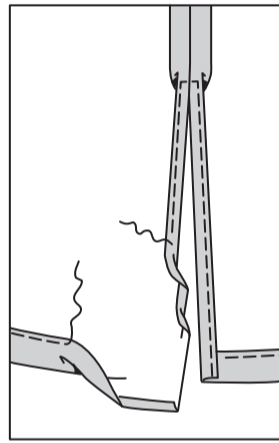


Wenden Sie die Nahtzugaben an den hinteren Öffnungskanten des Bunds.
 Stecken Sie die gebügelte Kante des Bunds über die Naht, wobei die Stecknadeln auf der Außenseite liegen. **NÄHEN** Sie auf der Außenseite in der **NAHTRILLE** oder in den "Graben" der Naht, fassen Sie dabei die gebügelte Kante des Bunds auf der Innenseite mit. **SÄUMEN** Sie die hinteren Kanten des Bunds mit dem Reißverschlussband, ohne die Reißverschlusszähne zu berühren.



ABSCHLUSS

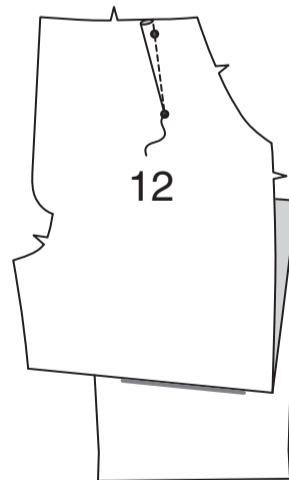
Bügeln Sie den Saum an der unteren Rockkante nach oben. Bügeln Sie unter 6 mm an der Schnittkante. Nähen Sie dicht an der inneren gebügelten Kante.
 Bügeln Sie unter 1.5 cm an den Kanten der Schlitzöffnung. Bügeln Sie unter 6 mm an der Schnittkante; nähen Sie, wobei Sie die Naht über der Öffnung quadratisch machen.



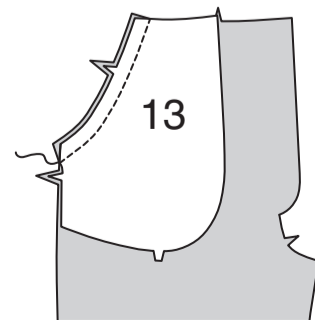
HOSE C

VORDER- UND RÜCKENTEIL

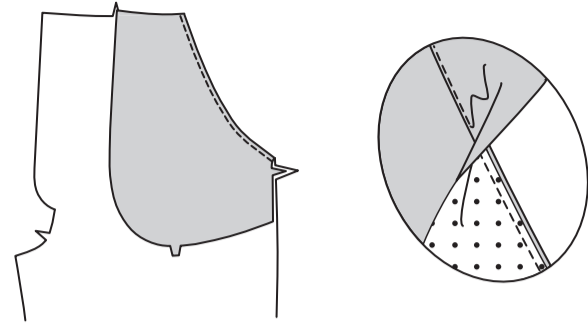
Nähen Sie **ABNÄHER** im VORDERTEIL (12). Bügeln Sie die Abnäher zur Mitte hin.



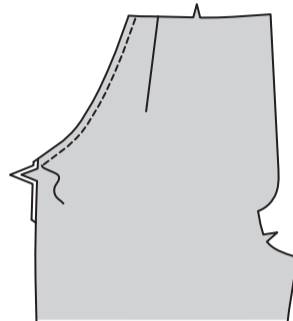
Nähen Sie an jeder oberen Seitenkante des Vorderteils ein Stück **TASCHENBESATZ** (13). Beschneiden.



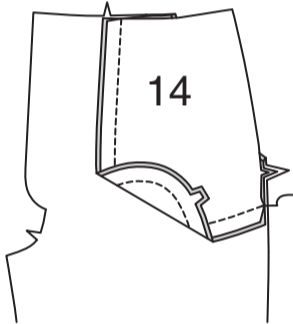
STEPHEN Sie den Besatz **UNTER**. Wenden Sie den Besatz nach innen. Bügeln Sie.



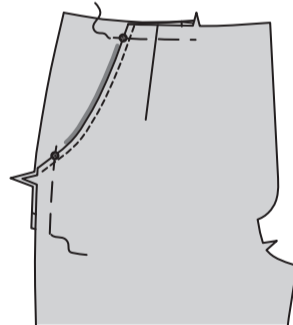
STEPHEN Sie die obere Seitenkante des Vorderteils **AB**.



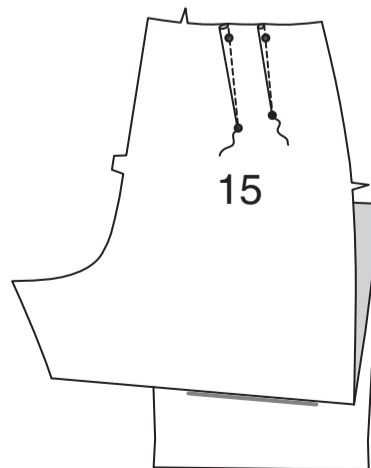
Nähen Sie ein Teil des **SEITL. VORDERTEILS** UND DER **TASCHE** (14) an jeden Taschenbesatz an der Außenkante, dabei lassen Sie das Vorderteil frei.



Heften Sie die Ober- und Seitenkanten.

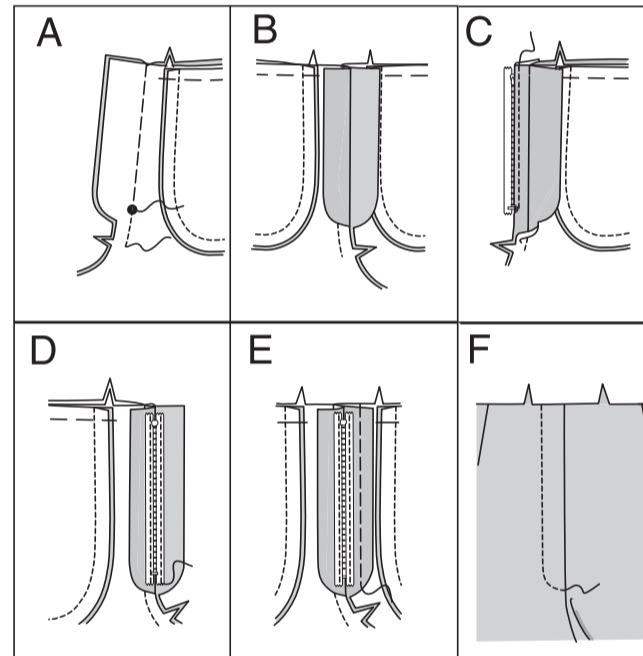
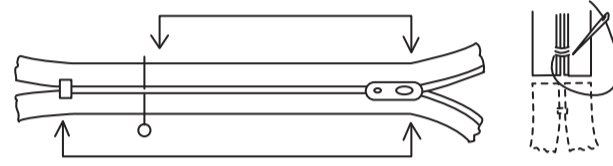


Nähen Sie **ABNÄHER** im RÜCKENTEIL (15). Bügeln Sie die Abnäher zur Mitte hin.

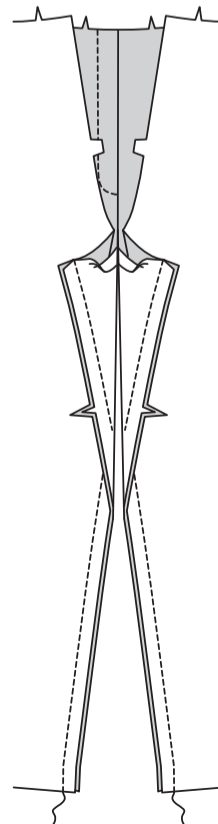


REISSVERSCHLUSS UND SCHRITRNAHT

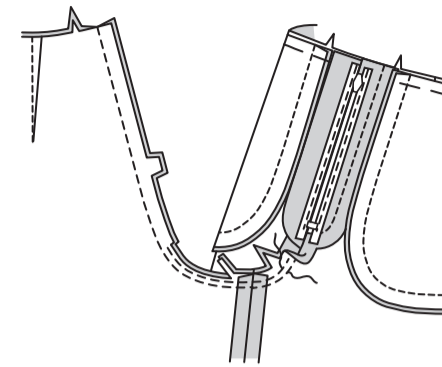
HINWEIS: Die Länge des Reißverschlusses muss angepasst werden. Messen Sie die linke Seitenfalte zwischen kleinen Punkten, abzüglich 6 mm.
 Schließen Sie den Reißverschluss und messen Sie von der Lasche abwärts entlang der Zähne bis zur benötigten Länge. Markieren Sie die neue Länge.
 Machen Sie mit passendem Knopflochzwirn oder strapazierfähigem Garn mehrere Überwindungsstiche über die Reißverschlusszähne an der Markierung.
 Schneiden Sie das untere Ende des Reißverschlussbandes bis auf 1.5 cm an den Überwindlichstichen ab.
A - Nähen Sie die Vorderteile in der vorderen Mitte zwischen dem großen Punkt und der Kerbe zusammen. Heften Sie mit der Maschine oberhalb des großen Punktes.
B - Wenden Sie die linke Vorderteilverlängerung entlang der Falllinie nach innen, wie gezeigt. Bügeln Sie.
C - Legen Sie den geschlossenen Reißverschluss (mit der Vorderseite nach oben) unter die linke vordere Verlängerung und platzieren Sie den Reißverschlussanschlag am unteren kleinen Punkt und die Reißverschlusszähne nahe der gebügelten Kante. Nähen Sie mit einem Reißverschlussfuß dicht an der Kante.
D - Stecken Sie das restliche Reißverschlussband an der rechten vorderen Verlängerung fest. Nähen Sie, lassen Sie dabei das Vorderteil frei.
E - Drehen Sie die rechte vordere Verlängerung nach vorne. Heften Sie fest.
F - Nähen Sie auf der Außenseite das rechte Vorderteil entlang der Stepplinie.



Nähen Sie Vorder- und Rückenteil an den inneren Beinkanten zusammen, dabei das Rückenteil so dehnen, dass das Vorderteil zwischen Oberkante und Kerbe passt.

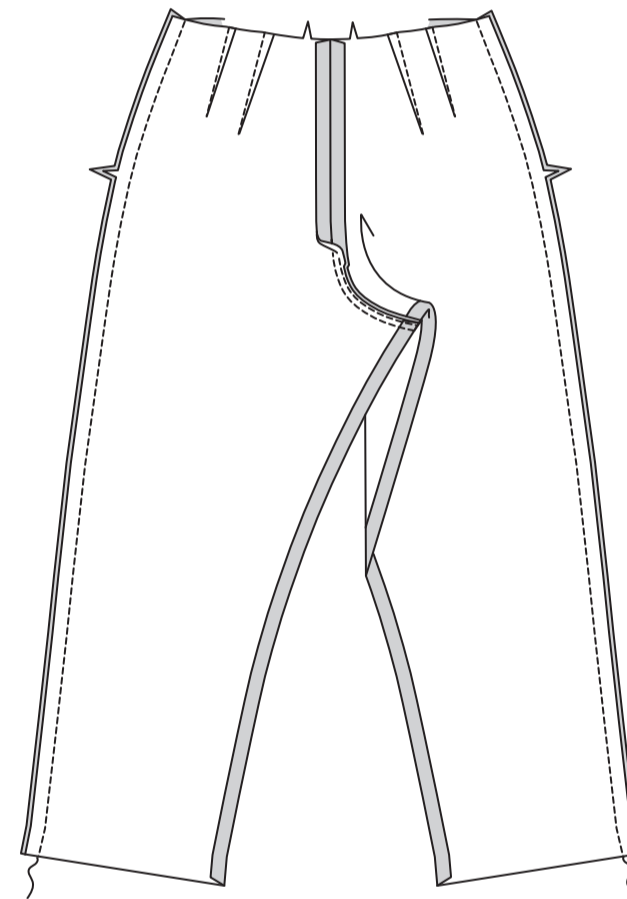


Nähen Sie den Rest der Schritt naht an die vordere Kerbe. Nähen Sie erneut 1 cm von der Nahtzugabe entfernt entlang der Kurve, wie gezeigt. Beschneiden Sie dicht an der zweiten Naht.



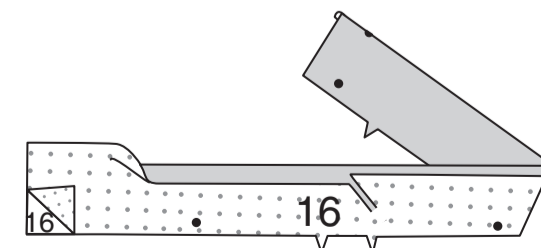
SEITENNÄHTE

Nähen Sie das Rückenteil und das Vorderteil an den Seiten zusammen.

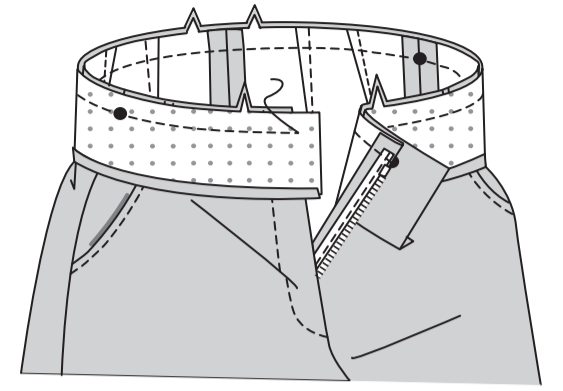


BUND

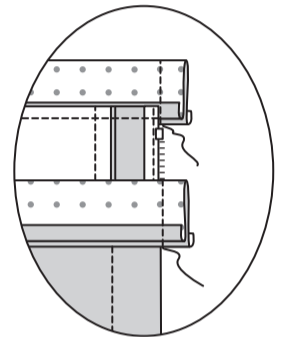
Befestigen Sie die **EINLAGE** auf die linke Seite des **BUNDS** (16) gemäß den Anweisungen des Herstellers an. Bügeln Sie unter 1.5 cm an der nicht markierten Kante des Bunds. Beschneiden Sie auf 6 mm.



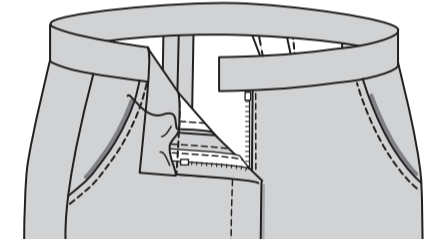
Stecken Sie den Bund an der Oberkante des Kleidungsstücks fest, wobei die kleinen Punkte auf die Seitennähte und die verbleibenden kleinen Punkte auf dem Bund auf die **LINKEN** Öffnungskanten passen. Heften. Nähen Sie. Beschneiden.



Bügeln Sie die Bundnaht zum Bund hin. Rechts auf rechts den Bund entlang der Falllinie falten. Nähen Sie die Enden. Beschneiden.

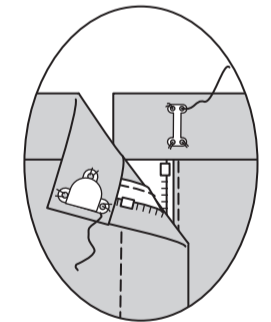


Wenden. Bügeln Sie. **SÄUMEN** Sie die gebügelte Kante über die Naht und die Zusatzkanten zusammen.



ABSCHLUSS

Nähen Sie Haken- und Ösenverschlüsse wie gezeigt an den Bund.



Schlagen Sie den Saum an der Unterkante der Hose nach oben. Heften Sie dicht an der Falte. Drehen Sie 6 mm an der Schnittkante ein. Heften Sie den Saum dicht an der Oberkante fest. Bügeln Sie. **STEPHEN** Sie den Saum entlang der oberen Heftung **AB**.

