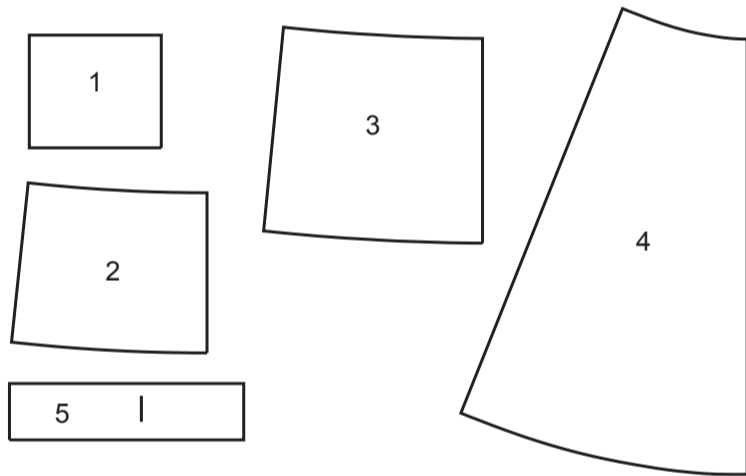
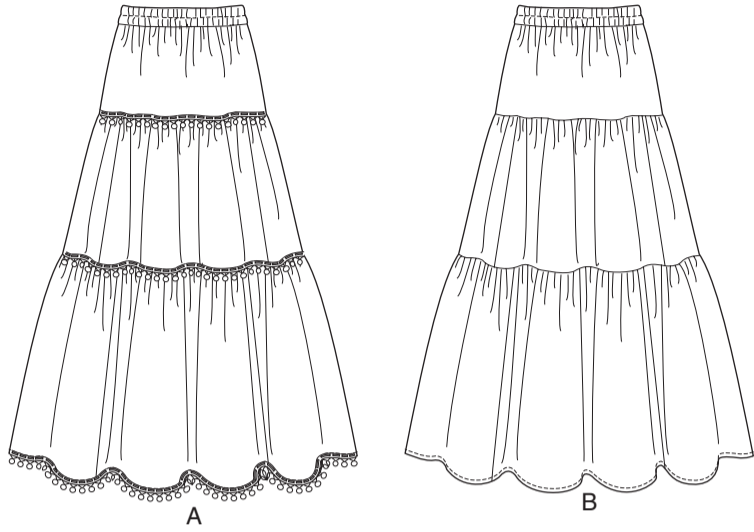


VORDERTEIL



- 1 OBERE STUFE - A,B
- 2 MITTLERE STUFE - A,B
- 3 UNTERE STUFE - A,B
- 4 VORD. UND RÜCKW. FUTTER - A,B:
- 5 TUNNEL - A,B

KÖRPERGRÖSSE

Größen	MISSES									
	8	10	12	14	16	18	20	22	24	26
Oberweite (cm)	80	83	87	92	97	102	107	112	117	122
Taillenweite	61	64	67	71	76	81	87	94	97	104
Hüftweite	85	88	92	97	102	107	112	117	122	127
rückw. Tailllänge	40	40,5	41,5	42	42,5	43	44	44	45	46

STOFFSCHNITTEILE

Bezeichnet Brustumfang, Taillenumfang, Hüftumfang und/oder Bizeps. Die Maße beziehen sich auf den Umfang des fertigen Kleidungsstücks (Körpermaße + Tragekomfort + Designkomfort). Passen Sie das Schnittmuster bei Bedarf an.

Die gezeigten Linien sind SCHNITTLINIEN, jedoch sind Nahtzugaben von 1.5 cm inbegriffen, sofern nicht anders angegeben. Siehe NÄHANLEITUNGEN für Nahtzugaben.

Suchen Sie das/die Zuschneideplan (-e) nach Kleidungsstück/Modell, Stoffbreite und Größe. Die Zuschneidepläne zeigen die ungefähre Position der Schnittmusterstücke; die Position kann je nach Schnittmustergröße leicht variieren.

Alle Zuschneidepläne sind für Stoffe mit oder ohne Strichrichtung, sofern nicht anders angegeben. Für Stoffe mit Strichrichtung, Flor, Schattierung oder einseitigem Design verwenden Sie das Zuschneidepläne MIT STRICHRICHTUNG.

RECHTE MUSTERSEITE	LINKE MUSTERSEITE	RECHTE STOFFSEITE	LINKE STOFFSEITE

G = GRÖSSE
AG = ALLE GRÖSSEN
* = MIT STRICHRICHTUNG
** = OHNE STRICHRICHTUNG
SELVAGE(S) WEBKANTE(N)
FOLD = STOFFBRUCH
SINGLE THINKNESS = EINZELNE DICKE
DOUBLE THINKNESS = DOPPELTE DICKE
CROSSWISE FOLD = QUERFALTE

Positionieren Sie den Stoff wie auf dem Layout angegeben. Wenn das Layout zeigt...

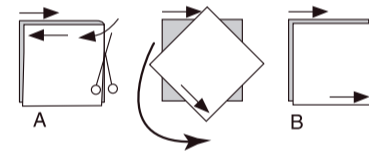
FADENLAUF: Legen Sie die Linie auf den geraden Fadenlauf des Stoffes und halten Sie sie parallel zur Webkante oder zum Falz. Beim Layout "mit Strichrichtung" sollten die Pfeile in dieselbe Richtung zeigen. (Bei Stoffen mit Pelzflor zeigen die Pfeile in Richtung des Flors).

EINZELNE DICKE: Legen Sie den Stoff mit der rechten Seite nach oben. (Bei Webpelzstoffen wird der Flor nach unten gelegt.)

DOPPELTE DICKE

MIT STOFFBRUCH: Legen Sie den Stoff mit der rechten Seite nach oben.

OHNE STOFFBRUCH: Legen Sie den Stoff rechts auf rechts und falten Sie ihn kreuzweise. Schneiden Sie den Falz von Webkante zu Webkante ein (A). Halten Sie die rechten Seiten zusammen und drehen Sie die obere Lage vollständig um, so dass der Flor in dieselbe Richtung wie die untere Lage verläuft.



STOFFBRUCH: Legen Sie die angegebene Kante genau entlang der Falz des Stoffes. Schneiden Sie NIEMALS an dieser Linie. Wenn das Schnittmusterstück so dargestellt ist...

● Schneiden Sie zuerst die anderen Teile zu und lassen Sie dabei genügend Stoff für dieses Teil übrig (A). Falten Sie den Stoff und schneiden Sie das Stück wie gezeigt am Stoffbruch zu (B).



★ Schneiden Sie das Stück nur einmal zu. Schneiden Sie zuerst die anderen Teile zu, so dass genügend Stoff für dieses Teil vorhanden ist. Öffnen Sie den Stoff; schneiden Sie das Teil auf einer einzigen Lage zu.

Schneiden Sie alle Teile entlang der für die gewünschte Größe angegebenen Schnittlinie mit langen, gleichmäßigen Scherenstrichen aus, wobei die Kerben nach außen zeigen.

Übertragen Sie alle Markierungen und Konstruktionslinien, bevor Sie das Schnittmustergerewebe entfernen. (Bei Pelzflor-Stoffen übertragen Sie die Markierungen auf die linke Seite).

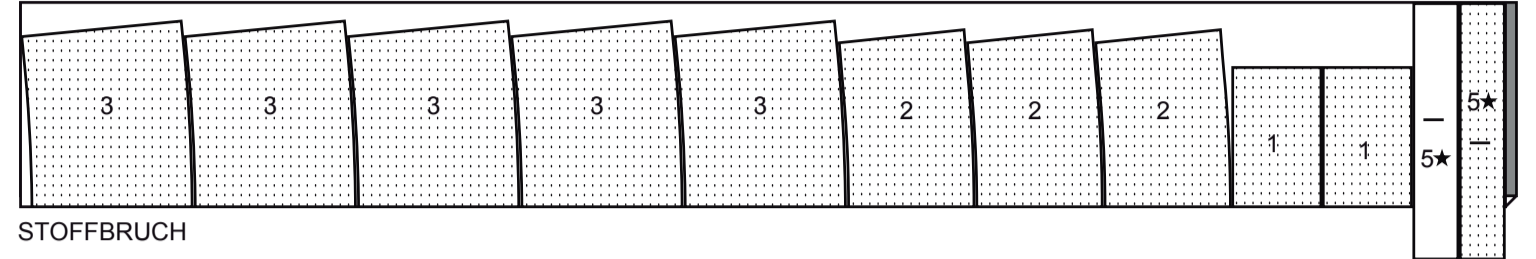
HINWEIS: Die gestrichelten Kästchen (a! b! c!) in den Zuschneidepläne stellen die Teile dar, die nach den angegebenen Maßen zugeschnitten werden.

ROCK A, B

TEILE: 1 2 3 5

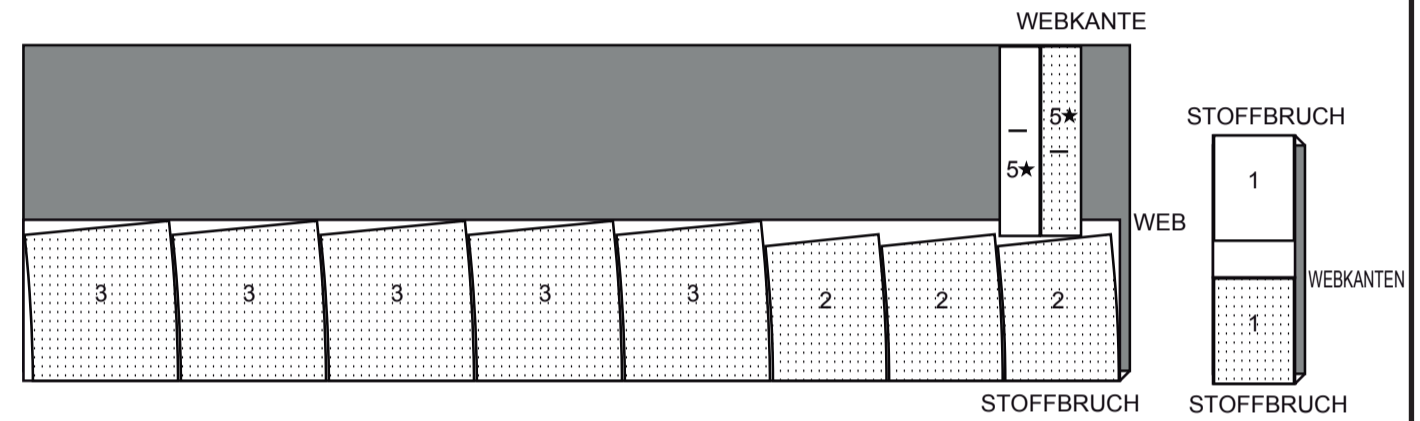
115 cm *
AG

WEBKANTEN

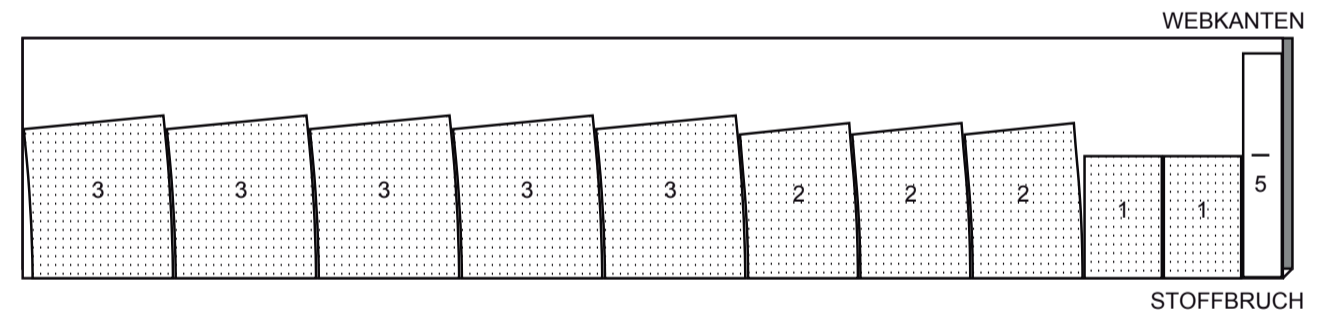


STOFFBRUCH

150 cm *
G
8-10-12-14-16



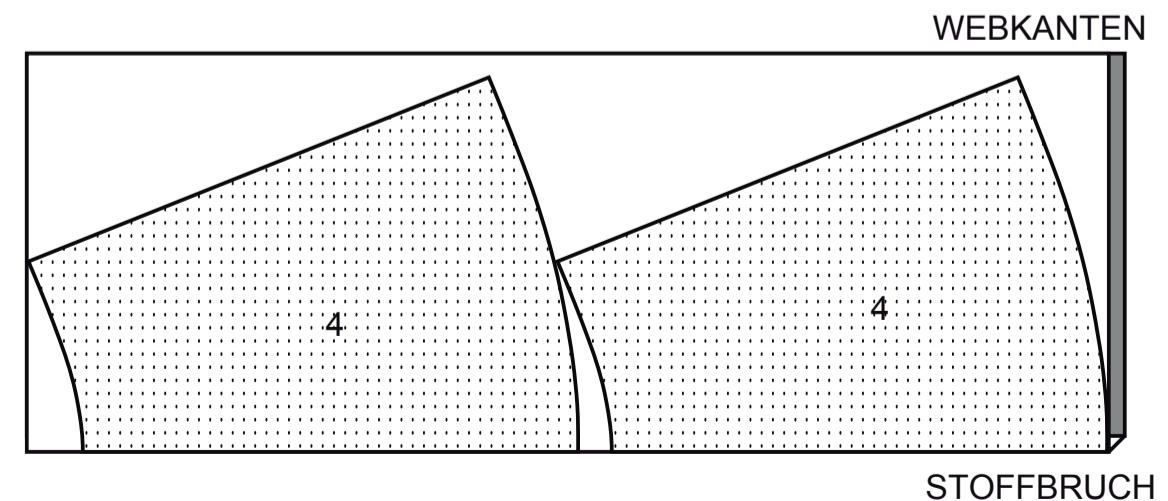
150 cm *
G
18-20-22-24-26



FUTTER A, B

TEILE: 4

150 cm **
AG



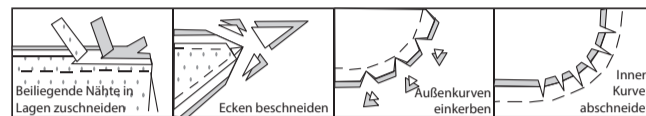
NÄHANGABEN

1.5 cm NAHTZUGABEN SIND INBEGRIFFEN,
 (sofern nicht anders angegeben).

GRAFIK

rechte Seite	linke Seite	Einlage	Futter	Innenfutter

Bügeln Sie beim Nähen. Nähte flach bügeln, dann aufbügeln, sofern nicht anders angegeben. Schneiden Sie die Nahtzugaben ein, wo nötig, damit sie flach liegen.



GLOSSAR

Für Nähmethoden in FETT gedruckter Schrift ist ein Video mit Nähanleitung verfügbar. Scannen Sie den QR CODE, um die Videos anzusehen:

EINREIHEN– siehe Kräuseln: Video "Wie man zweireihige Kräuseln näht".

SCHMALER SAUM - siehe Säume: Video "Wie man schmale Säume näht".

SÄUMEN– siehe Handstiche: Video "Wie man säumt"

NÄH-TUTORIALS



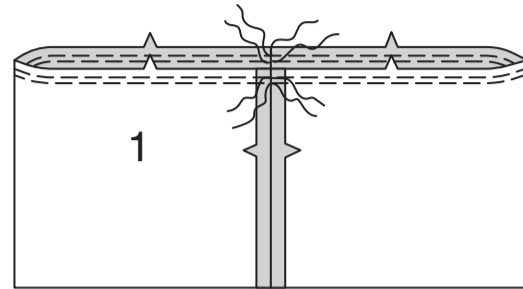
Erweitern Sie Ihre Fähigkeiten durch kurze, leicht verständliche Videos unter simplicity.com/sewingtutorials.

DIE SCHNITTEILE WERDEN BEI DER ERSTEN VERWENDUNG DURCH NUMMERN GEKENNZEICHNET.

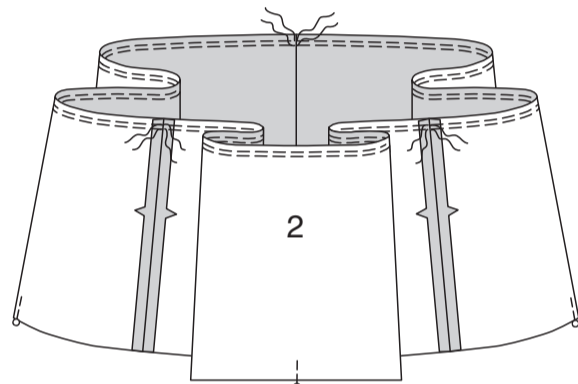
NÄHEN SIE DIE 1.5 CM NÄHTE RECHTS AUF RECHTS, SOFERN NICHT ANDERS ANGEZEIGT.

ROCK A,B

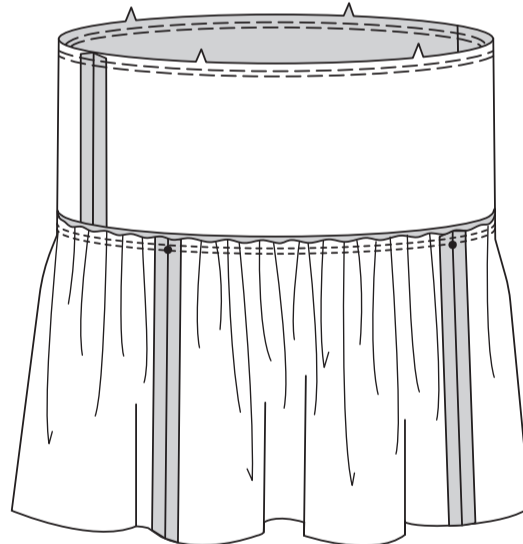
Stecken Sie die Teile von der OBEREN STUFE (1) an den Seitenkanten zusammen, wobei die Kerben übereinstimmen. Nähen Sie. Um die obere Kante der oberen Stufe **EINZUREIHEN**, lockern Sie die Nadelspannung etwas. Nähen Sie auf der AUSSENSEITE 1.5 cm von der Schnittkante entfernt mit einem langen Stich, unterbrechen Sie die Stiche an den Seitennähten. Nähen Sie innerhalb der Nahtzugabe noch einmal 6 mm von der ersten Naht entfernt.



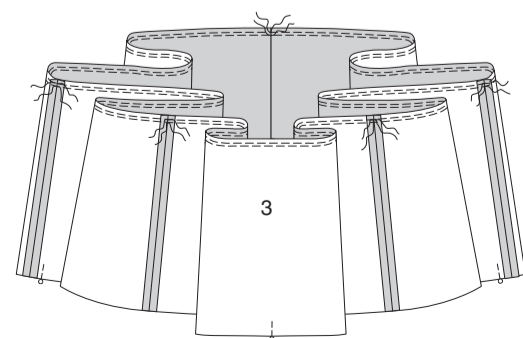
Stecken Sie die Teile von der MITTLEREN STUFE (2) an den Seitenkanten zusammen, wobei die Kerben übereinstimmen. Nähen Sie. **REIHEN** Sie die Oberkante der mittleren Stufe **EIN**, unterbrechen Sie die Stiche an den Seitennähten. Markieren Sie eine Naht als hintere Mitte. Beginnen Sie in der hinteren Mitte und teilen Sie die Unterkante der mittleren Stufe in Viertel. Markieren Sie mit Stecknadeln oder Faden.



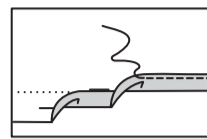
Stecken Sie die obere Kante der mittleren Stufe **RECHTS AUF RECHTS** an die untere Kante der oberen Stufe, legen Sie die Nähte an den kleinen Punkten und der hinteren Mitte, ziehen Sie die Kräuselstiche hoch und verteilen Sie die Kräuseln gleichmäßig. Heften Sie; nähen Sie. Bügeln Sie die Naht zur oberen Stufe hin.



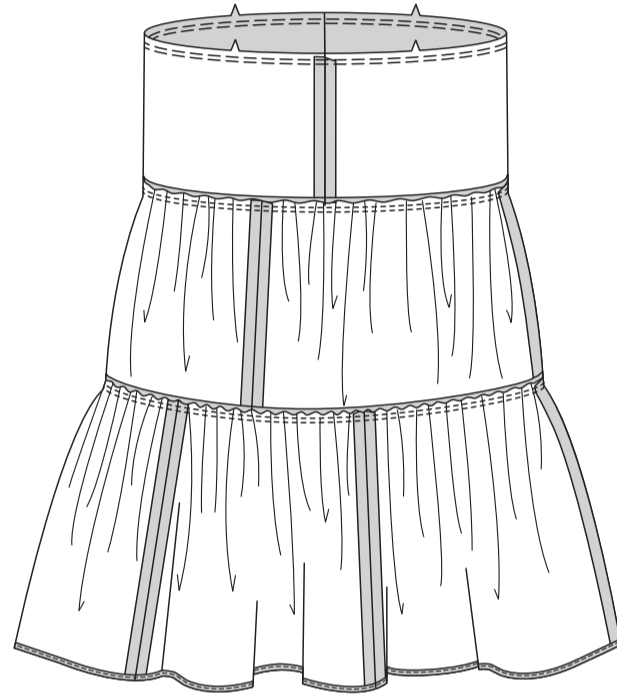
Stecken Sie die Teile von der UNTEREN STUFE (3) an den Seitenkanten zusammen, wobei die Kerben übereinstimmen. Nähen Sie. **REIHEN** Sie die Oberkante der unteren Stufe **EIN**, unterbrechen Sie die Stiche an den Seitennähten. Markieren Sie eine Naht als hintere Mitte. Beginnen Sie in der hinteren Mitte und teilen Sie die Oberkante der unteren Stufe in Viertel. Markieren Sie mit Stecknadeln oder Faden.



Um einen **SCHMALEN SAUM** auf die untere Kante der unteren Stufe zu nähen, bügeln Sie unter die 1.5 cm Saumzugabe. Drücken Sie die Schnittkante unter die Bügelfalte ein. Bügeln Sie. Nähen Sie den Saum dicht an der inneren gebügelten Kante.

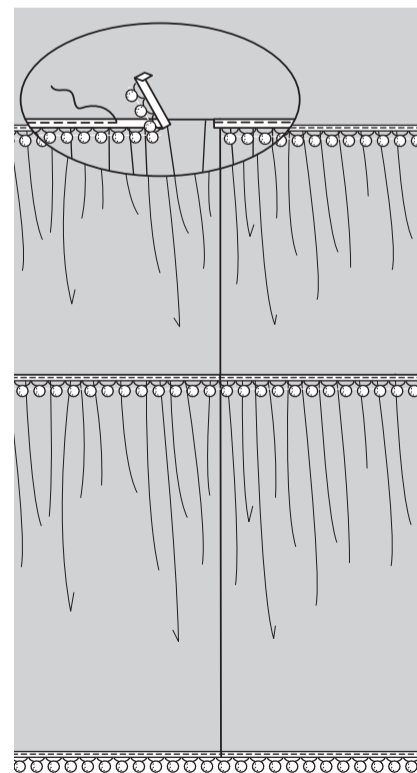


Stecken Sie die obere Kante der unteren Stufe **RECHTS AUF RECHTS** auf die untere Kante der mittleren Stufe, wobei die rückwärtige Mittelnäht und die Markierungen übereinstimmen, ziehen Sie die Kräuselstiche hoch und verteilen Sie die Kräuseln gleichmäßig. Heften Sie; nähen Sie. Bügeln Sie die Naht zum mittleren Vortant hin.



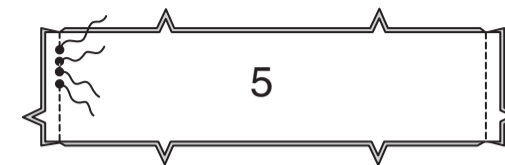
BORTE A

Schneiden Sie ein Stück Bommelborte in der Länge jeder Naht und der Unterkante des Rocks plus 2.5 cm zu. Stecken Sie die untere Kante der Borte an den Nahtlinien und der unteren Kante fest, wenden Sie sie und legen Sie ein Ende in der hinteren Mitte um. Nähen Sie 3 mm von den geraden Kanten der Borte.

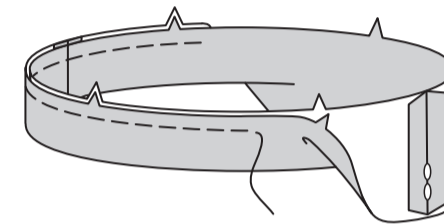


FÜR BEIDE MODELLE WIE FOLGT FORTFAHREN

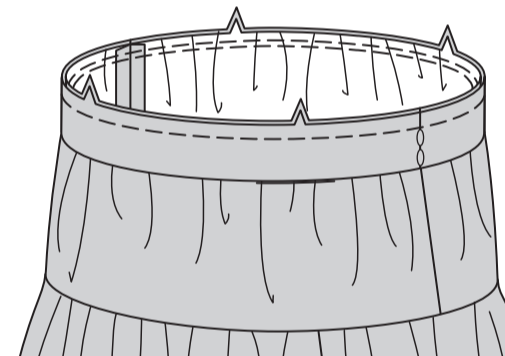
RECHTS AUF RECHTS nähen Sie die Seitenkanten des TUNNELS (5), lassen Sie dabei eine Öffnung in der LINKEN Seitennaht zwischen den kleinen Punkten, wie gezeigt. Nähen Sie mit Rückstichen an den kleinen Punkten, um die Naht zu verstärken.



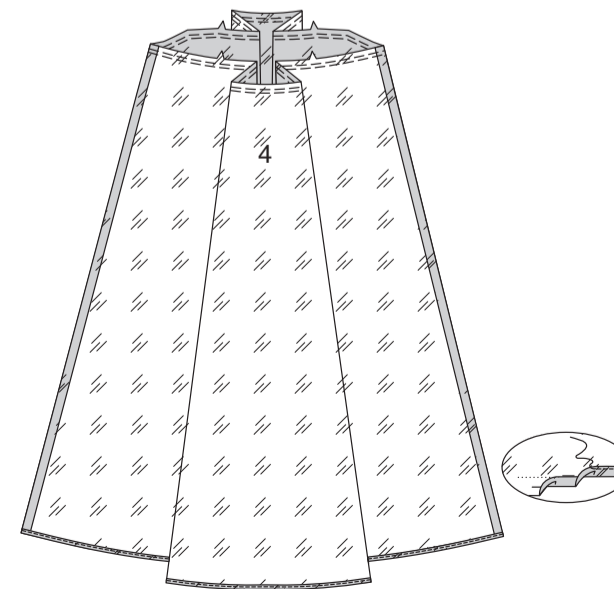
Bügeln Sie die Nähte auf. **LINKS AUF LINKS** falten Sie den Tunnel der Länge nach zur Hälfte, wobei die Schnittkanten gleichmäßig sind. Heften Sie die Schnittkanten zusammen.



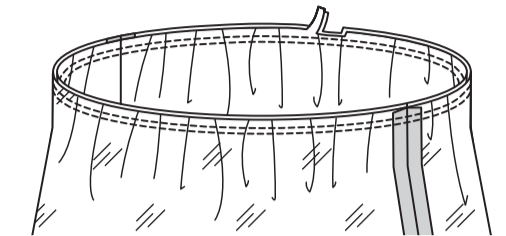
Die Seite mit der Öffnung ist die Unterseite des Tunnels. Mit der Unterseite des Tunnels zu Ihnen zeigend, stecken Sie den Tunnel auf den Rock, wobei die Mittel- und Seitennähte übereinstimmen, ziehen Sie die Kräuselstiche hoch und verteilen Sie sie gleichmäßig. Heften.



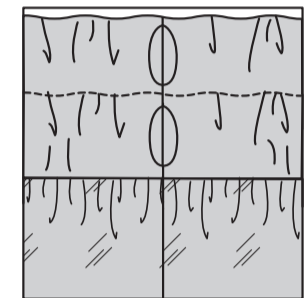
Nähen Sie das **VORDERE UND HINTERE FUTTER** (4) an den Seitenkanten zusammen. **REIHEN** Sie die obere Kante **EIN** und machen **SCHMALEN SAUM** an der Unterkante des Futters auf die gleiche Weise wie beim Rock.



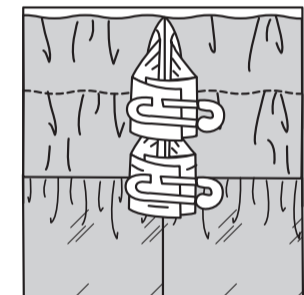
Stecken Sie das Futter an der oberen Kante auf den Rock auf (so dass der Tunnel dazwischen liegt) **RECHTS AUF RECHTS**, ziehen Sie die Kräuselstiche hoch, verteilen Sie sie gleichmäßig. Heften. Nähen Sie entlang der Nahtlinie. Nähen Sie innerhalb der Nahtzugabe noch einmal 6 mm von der ersten Naht entfernt. Beschneiden Sie dicht an der zweiten Naht. Wenden Sie das Futter nach **INNEN**, drücken Sie den Tunnel nach aussen.



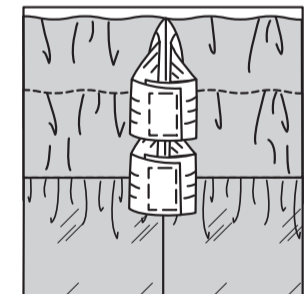
Um zwei getrennten Tunnel zu bilden, nähen Sie den Tunnel entlang der Stepplinie.



Schneiden Sie zwei Stücke Gummiband zu, die jeweils auf die Taille passen, plus 2.5 cm. Führen Sie das Gummiband durch die Öffnung in jedem Tunnel und arbeiten Sie es gleichzeitig durch alle Reihen. Überlappen Sie die Enden und halten Sie sie mit einer Sicherheitsnadel fest.



Probieren Sie den Rock an und passen Sie ihn an. Nähen Sie die Gummienenden fest zusammen.



SÄUMEN Sie die Öffnungskanten jedes Tunnels zusammen. Verteilen Sie die Fülle gleichmäßig. **TIPP** - Um das Gummiband zu sichern, damit es sich beim Tragen nicht verdreht, nähen Sie in der Nut der Naht durch alle Dicken des Tunnels.

