

- 1 FRONT - A,B
- 2 SIDE FRONT - A,B
- 3 WELT - A,B
- 4 POCKET FACING - A,B
- 5 SIDE FRONT POCKET - A,B
- 6 RIGHT FLY FACING - A,B
- 7 LEFT FLY - A,B
- 8 BACK - A,B
- 9 SIDE BACK - A,B
- 10 FLAP - A,B
- 11 WAISTBAND - A,B
- 12 ELASTIC GUIDE FOR WAIST (UPPER) - A,B
- 13 ELASTIC GUIDE FOR WAIST (LOWER) - A,B

- 1 DEVANT - A, B
- 2 CÔTÉ DEVANT - A, B
- 3 BORDURE - A, B
- 4 PAREMENTURE DE POCHE - A, B
- 5 POCHE CÔTÉ DEVANT - A, B
- 6 PAREMENTURE DE BRAGUETTE DROITE - A, B
- 7 BRAGUETTE GAUCHE - A, B
- 8 DOS - A, B
- 9 CÔTÉ DOS - A, B
- 10 RABAT - A, B
- 11 CEINTURE - A, B
- 12 GUIDE POUR ÉLASTIQUE DE LA TAILLE (SUPÉRIEURE)- A, B
- 13 GUIDE POUR ÉLASTIQUE DE LA TAILLE (INFÉRIEURE)- A, B

## BODY MEASUREMENTS / MESURES DU CORPS

		MISSES/JEUNE FEMME									
Sizes/Tailles		8	10	12	14	16	18	20	22	24	26
Bust (ins)		31½	32½	34	36	38	40	42	44	46	48
Waist		24	25	26½	28	30	32	34	37	39	41
Hip		33½	34½	36	38	40	42	44	46	48	50
Bk. Wst Lgth.		15¾	16	16¼	16½	16¾	17	17¼	17½	17¾	18
T. poitrine (cm)		80	83	87	92	97	102	107	112	117	122
T. taille		61	64	67	71	76	81	87	94	97	104
T. hanches		85	88	92	97	102	107	112	117	122	127
Nuque à taille		40	40.5	41.5	42	42.5	43	44	44	45	46

## FABRIC CUTTING LAYOUTS

⊕ Indicates Bustline, Waistline, Hipline and/or Biceps. Measurements refer to circumference of Finished Garment (Body Measurement + Wearing Ease + Design Ease). Adjust Pattern if necessary.

Lines shown are CUTTING LINES, however, 5/8" (1.5cm) SEAM ALLOWANCES ARE INCLUDED, unless otherwise indicated. See SEWING INFORMATION for seam allowance.

Find layout(s) by Garment/View, Fabric Width and Size. Layouts show approximate position of pattern pieces; position may vary slightly according to your pattern size.

All layouts are for with or without nap unless specified. For fabrics with nap, pile, shading or one-way design, use WITH NAP layout.

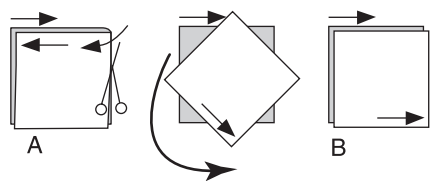
RIGHT SIDE OF PATTERN	WRONG SIDE OF PATTERN	RIGHT SIDE OF FABRIC	WRONG SIDE OF FABRIC
-----------------------	-----------------------	----------------------	----------------------

S/T = SIZE(S)/TAILLE(S)  
 \* = WITH NAP/AVEC SENS  
 S/L = SELVAGE(S)/LISIÈRE(S)  
 AS/TT = ALL SIZE(S)/TOUTES TAILLE(S)  
 \*\* = WITHOUT NAP/SANS SENS  
 F/P = FOLD/PLIURE  
 CF/PT = CROSSWISE FOLD/PLIURE TRAME

Position fabric as indicated on layout. If layout shows...  
**GRAINLINE**—Place on straight grain of fabric, keeping line parallel to selvage or fold. ON "with nap" layout arrows should point in the same directions. (On Fur Pile fabrics, arrows point in direction of pile.)

**SINGLE THICKNESS**—Place fabric right side up. (For Fur Pile fabrics, place pile side down.)

**DOUBLE THICKNESS**  
 WITH FOLD—Fold fabric right sides together.  
 \* WITHOUT FOLD—With right sides together, fold fabric CROSSWISE. Cut fold from selvage to selvage (A). Keeping right sides together, turn upper layer completely around so nap runs in the same direction as lower layer.



**FOLD**—Place edge indicated exactly along fold of fabric. NEVER cut on this line.

When pattern piece is shown like this...  
 • Cut other pieces first, allowing enough fabric to cut this piece (A). Fold fabric and cut piece on fold, as shown (B).

★ Cut piece only once. Cut other pieces first, allowing enough fabric to cut this piece. Open fabric; cut piece on single layer.

Cut out all pieces along cutting line indicated for desired size using long, even scissor strokes, cutting notches outward.

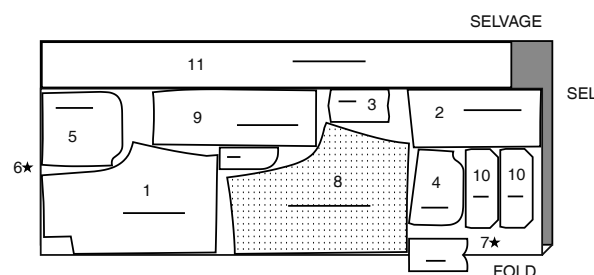
Transfer all markings and lines of construction before removing pattern tissue. (Fur Pile fabrics, transfer markings to wrong side.)

**NOTE:** Broken-line boxes ( a! b! c! ) in layouts represent pieces cut by measurements provided.

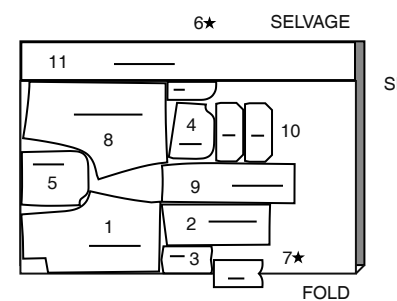
## SHORTS A / SHORT A

PIECES: 1 2 3 4 5 6 7 8 9 10 11

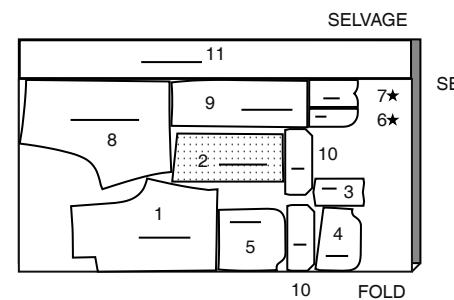
45" (115 cm) \*  
 S/T



60" (150 cm) \*  
 S/T  
 8 10 12 14 16 18



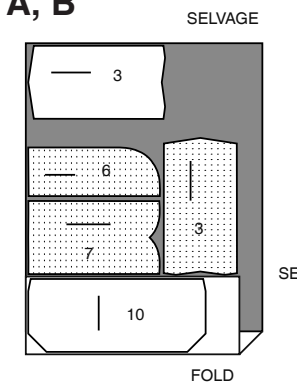
60" (150 cm) \*  
 S/T  
 20 22 24 26



## INTERFACING A, B / ENTOILAGE A, B

PIECES: 3 6 7 10

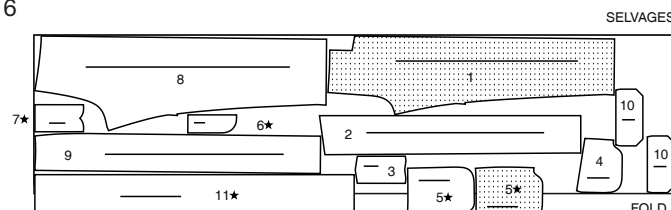
20" (51cm)  
 AS/TT



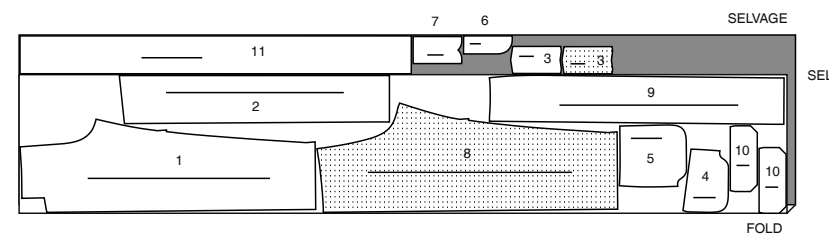
## PANTS B / PANTALON B

PIECES: 1 2 3 4 5 6 7 8 9 10 11

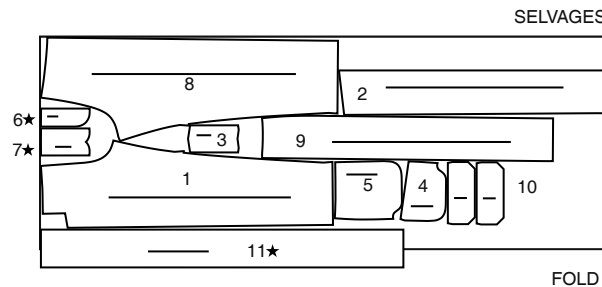
45" (115 cm) \*  
 S/T  
 8 10 12 14 16



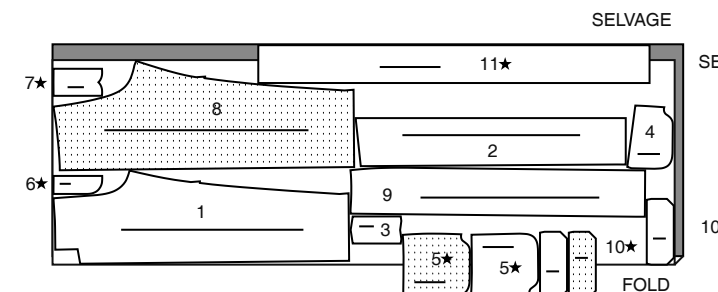
45" (115 cm) \*  
 S/T  
 18 20 22 24 26



60" (150 cm) \*  
 S/T  
 8 10 12 14  
 16 18 20 22



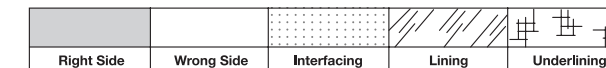
60" (150 cm) \*  
 S/T  
 24 26



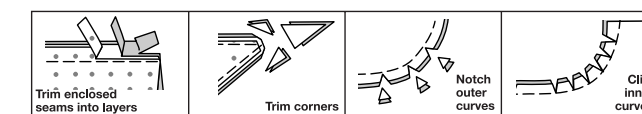
## SEWING INFORMATION

5/8" (1.5cm) SEAM ALLOWANCES ARE INCLUDED, (unless otherwise indicated)

ILLUSTRATION SHADING KEY



Press as you sew. Press seams flat, then press open, unless otherwise instructed. Clip seam allowances, where necessary, so they lay flat.



## GLOSSARY

Sewing methods in **BOLD TYPE** have Sewing Tutorial Video available. Scan **QR CODE** to watch videos:

**FINISH** - see **Seams**: "how to finish seam allowances" video

**REINFORCE** - see **Machine Stitches**: "how to reinforce" video

**STITCH IN THE DITCH** - see **Machine Stitches**: "how to stitch in the ditch" video

**TOPSTITCH** - see **Machine Stitches**: "how to topstitch" video

**UNDERSTITCH** - see **Machine Stitches**: "how to understitch" video

## SEWING TUTORIALS



Build your skills viewing short, easy-to-follow videos at [simplicity.com/sewingtutorials](http://simplicity.com/sewingtutorials)

**PATTERN PIECES WILL BE IDENTIFIED BY NUMBERS THE FIRST TIME THEY ARE USED.**

**STITCH SEAMS WITH RIGHT SIDES TOGETHER UNLESS OTHERWISE STATED.**

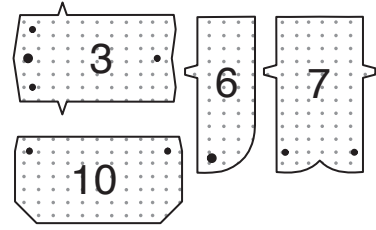
**NOTE:** Under each sub-heading, the first view will be illustrated, unless otherwise illustrated.

**SHORTS A, PANTS B**

**NOTE:** Garment sits 1"(2.5cm) below waist.

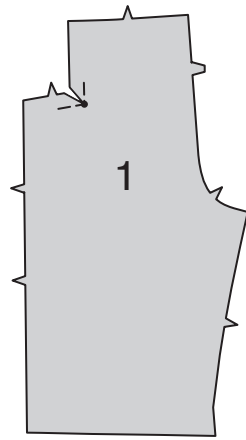
**INTERFACING**

**1.** Fuse INTERFACING to wrong side of each matching FABRIC section, following manufacturer's instructions.

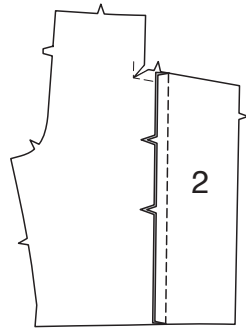


**FRONT AND SIDE FRONT**

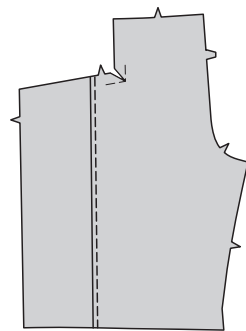
**2. REINFORCE** inner corner of FRONT (1), pivoting at small dot. Clip diagonally to dot.



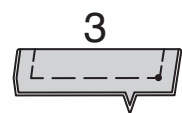
**3.** Stitch SIDE FRONT (2) to front at side front. Press seams toward front.



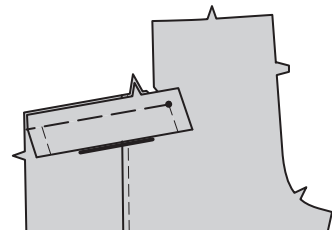
**4. TOPSTITCH** front.



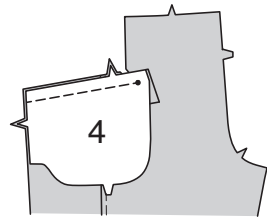
**5.** Fold WELT (3) on foldline, wrong sides together, matching small dots. Baste raw edges together.



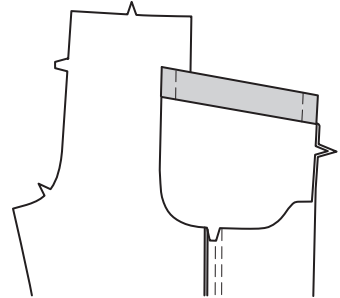
**6.** On outside, pin welt to side front and front, matching notches and small dots; baste.



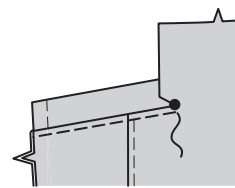
**7.** Pin POCKET FACING (4) to side front/front, matching notches and small dots; baste. Stitch from side edge to small dot; trim seams.



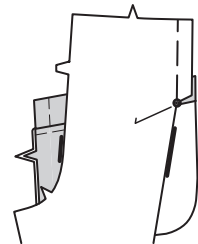
**8.** Turn facing to inside, turning well up; press.



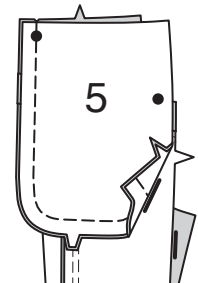
**9. TOPSTITCH** upper edge of side front/front, from side edge to dot.



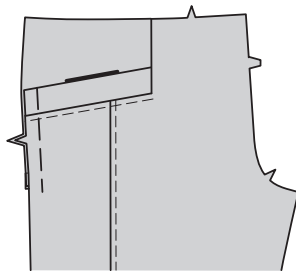
**10.** With right sides together, pin front to welt, matching dots; baste.



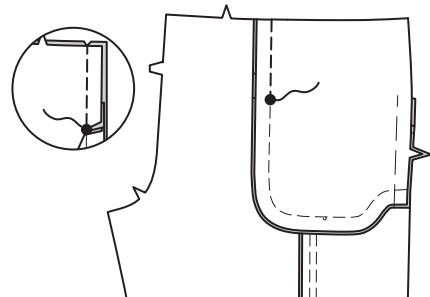
**11.** With right sides together, pin SIDE FRONT AND POCKET (5) to pocket facing, front and welt, matching notches and dots. Stitch pocket along lower and front edges, keeping side front/welt and front free.



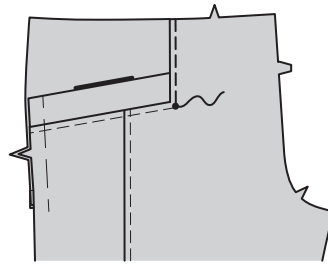
**12.** Baste side front/welt to pocket at side edge.



**13.** With right sides together, pin front edge of pocket to front, matching small dots; baste. Stitch from upper edge to small dot. Press seams toward front.



**14. TOPSTITCH** side front seam, from upper edge to small dot, connecting with previous stitching.



**FRONT FLY**

**Construct fly front as follows:**

**15. A-**Stitch front sections together at center front between large dot and notch.

**B-**Turn in left front opening edge along foldline; press.

**C-**Place closed zipper (face up) under left front opening edge, having pressed edge close to zipper teeth and zipper stop at small dot. Using a zipper foot, baste close to pressed edge.

**D-**With right sides together, fold LEFT FLY (7) along foldline. Stitch lower edge. Trim. Turn. Press. Baste raw edges.

**E-**On inside, pin left fly to left front opening edge (over zipper), matching notches and small dots, having raw edges even. Baste along previous basting for zipper.

**F-**On outside, using a zipper foot, stitch close to pressed edge of front through all layers.

**G-FINISH** outer edge of RIGHT FLY FACING (6). Pin fly facing to right front opening edge, matching notches, and large dots. Stitch, ending at large dot. Trim. **UNDERSTITCH** fly facing. Turn facing to inside.

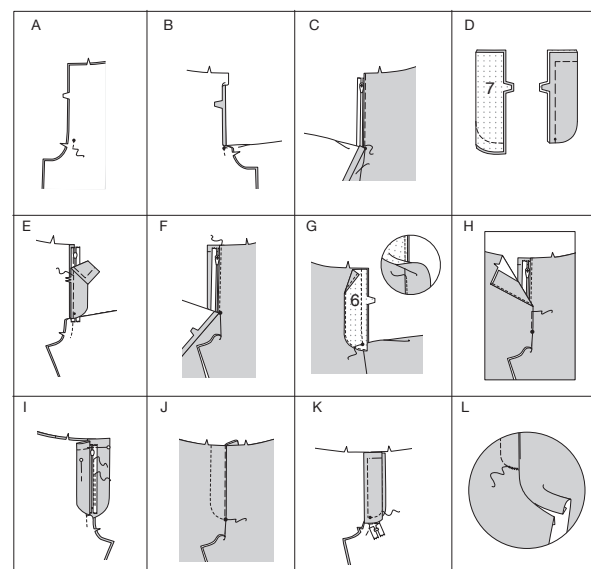
**H-**Lap right front over left, matching centers. Baste close to edge through all thicknesses.

**I-**Pin left fly out of the way. Open out fly facing. Pin remaining zipper tape to fly facing, keeping right front free. Using a zipper foot, stitch in place close to zipper teeth and along center of zipper tape.

**J-**Turn facing down. On outside, stitch right front along stitching lines, keeping left fly free.

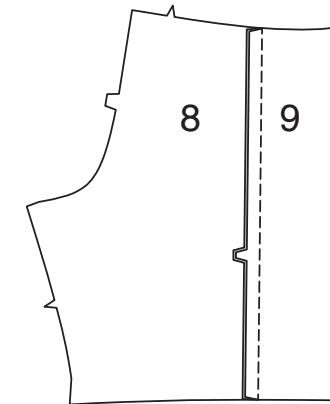
**K-**Turn left fly back in place. On inside, hand tack fly and facing together at lower edge, as shown. Trim away excess zipper tape even with lower edge of fly, if needed.

**L-**If desired, on outside, machine-stitch a bar tack across lower end of fly through all thicknesses.

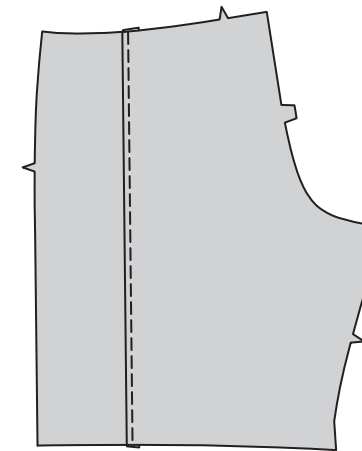


**BACK AND REMAINING SEAMS**

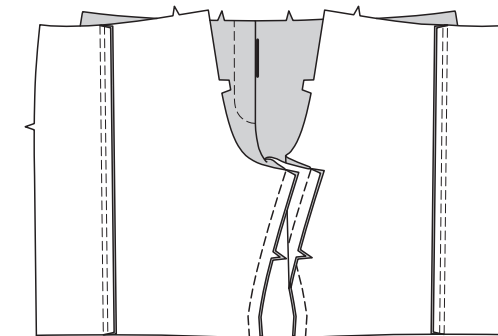
**16.** Stitch SIDE BACK (9) to BACK (8) at side back. Press seams toward back.



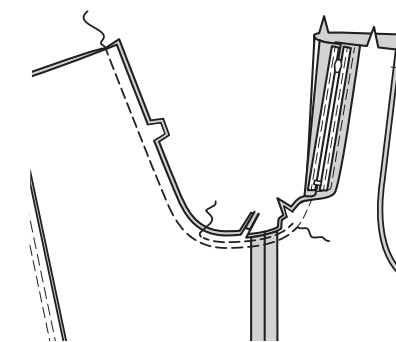
**17. TOPSTITCH** back.



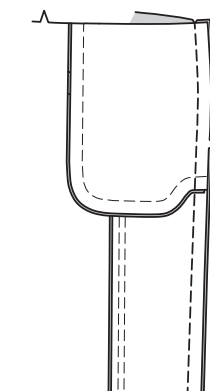
**18.** Stitch back to front at inner leg.



**19.** Stitch remainder of crotch seam to notch in front. Stitch again 1/4"(6mm) in seam allowance between notches. Trim close to second stitching.



**20.** Stitch back to front at sides.



**FLAPS**

**21.** For each flap, pin one interfaced FLAP (10) section to one uninterfaced flap section, right sides together. Stitch, leaving upper edge free; trim seams.



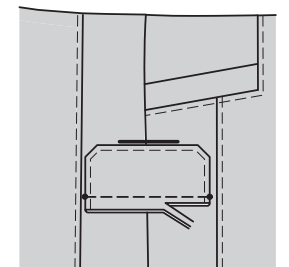
**22.** Turn flap right side out; press. Baste raw edges together.



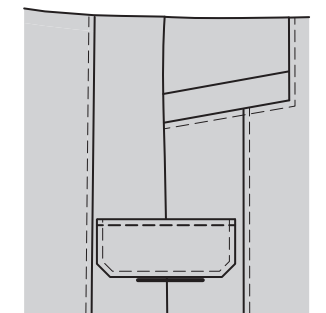
**23. TOPSTITCH** finished edges.



**24.** Pin flap (interfaced side down) to side front/side back, placing seamline along stitching line, matching dots. Stitch along seamline. Trim flap seam allowance to a scant 1/4"(6mm), being careful not to cut garment.

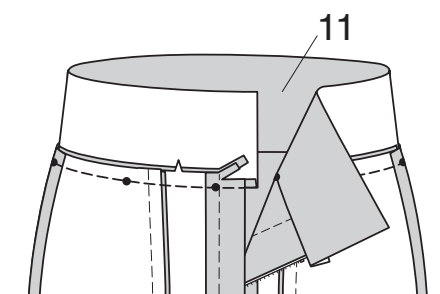


**25.** Turn flap down over seam; press. **TOPSTITCH** upper edge of flap, through all thicknesses.

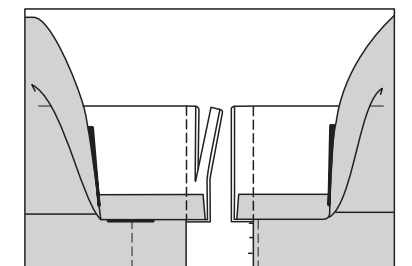


**WAISTBAND**

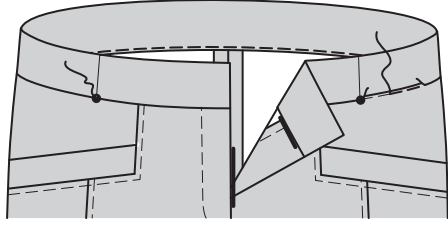
**26.** Pin WAISTBAND (11) to upper edge of garment, matching centers, center small dots to side seams and small dots on waistband to front seams. Baste; stitch. Trim; press seam toward waistband.



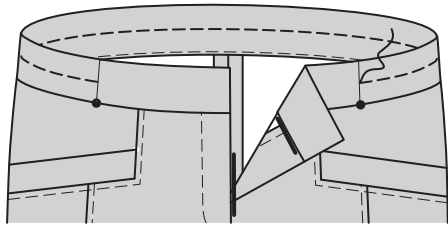
**27.** With right sides together, fold waistband along foldline. Stitch ends; trim seams.



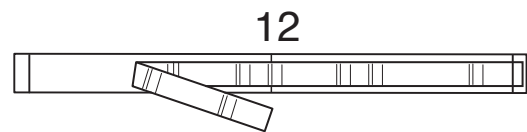
**28.** Turn right side out; press.  
**STITCH-IN-THE-DITCH**—Working on the RIGHT side of the fabric, “stitch-in-the-ditch”, (in the groove where the waistband joins the fabric), being sure to catch in the underneath layer of waistband in the stitching, starting and ending along front stitching lines.



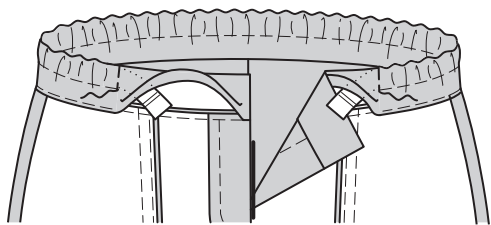
**29.** To form casings, stitch waistband along center stitching line, ending at front stitching lines.



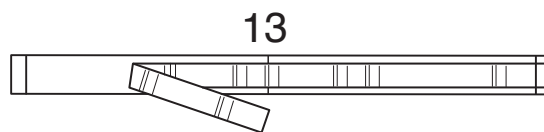
**30.** For upper casing, cut a piece of elastic using ELASTIC GUIDE FOR WAIST (12) pattern piece.



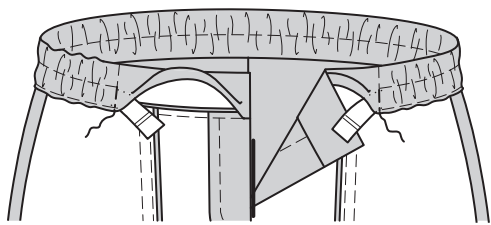
**31.** Insert elastic into upper casing, having ends extending 5/8" (1.5cm) beyond front stitching lines. Stitch ends of elastic securely along stitching lines.



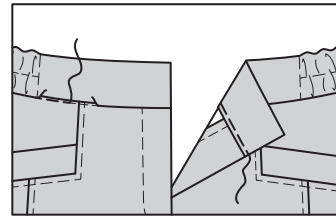
**32.** For lower casing, cut a piece of elastic using ELASTIC GUIDE FOR WAIST (13) pattern piece.



**33.** Insert elastic into lower casing, having ends extending 5/8" (1.5cm) beyond front stitching lines. Stitch ends of elastic securely along stitching lines.



**34. STITCH-IN-THE-DITCH** remaining front ends of waistband beyond stitching lines.

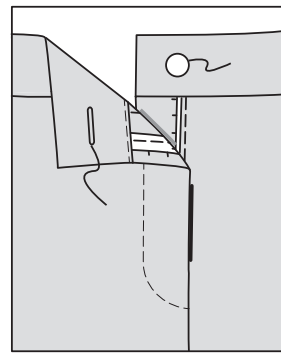


## FINISHING

### BUTTONHOLE AND BUTTON

**35.** Make buttonhole on right front waistband at marking.

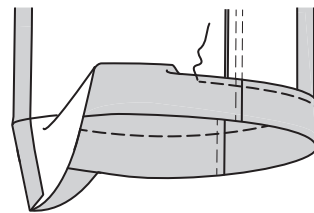
Sew button to left front waistband at marking.



## HEMS

**36.** Turn up a 1-1/4" (3.2cm) hem on lower edge of shorts or pants. Press under 1/4" (6mm) on raw edge.

Stitch close to inner pressed edge.



## FRANÇAIS

### PLANS DE COUPE

⊕ Indique: pointe de poitrine, ligne de taille, de hanches et/ou avantbras. Ces mesures sont basées sur la circonférence du vêtement fini. (Mesures du corps + Aisance confort + Aisance mode) Ajuster le patron si nécessaire.

Les lignes épaisses sont les LIGNES DE COUPE, cependant, des rentrés de 1.5cm sont compris, sauf si indiqué différemment. Voir EXPLICATIONS DE COUTURE pour largeur spécifiée des rentrés.

Choisir le(s) plan(s) de coupe selon modèle/largeur du tissu/taille. Les plans de coupe indiquent la position approximative des pièces et peut légèrement varier selon la taille du patron.

Les plans de coupe sont établis pour tissu avec/sans sens. Pour tissu avec sens, pelucheux ou certains imprimés, utiliser un plan de coupe AVEC SENS. Les plans de coupe sont établis pour tissu avec/sans sens. Pour tissu avec sens, pelucheux ou certains imprimés, utiliser un plan de coupe AVEC SENS.

ENDROIT DU PATRON	ENVERS DU PATRON	ENDROIT DU TISSU	ENVERS DU TISSU
-------------------	------------------	------------------	-----------------

S/T = SIZE(S)/TAILLE(S)  
\* = WITH NAP/AVEC SENS  
S/L = SELVAGE(S)/LISIÈRE(S)  
AS/TT = ALL SIZE(S)/TOUTES TAILLE(S)  
\*\* = WITHOUT NAP/SANS SENS  
F/P = FOLD/PLIURE  
CF/PT = CROSSWISE FOLD/PLIURE TRAME

Disposer le tissu selon le plan de coupe. Si ce dernier indique...

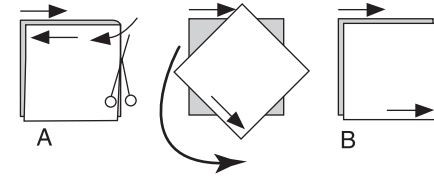
**DROIT FIL**—A placer sur le droit fil du tissu, parallèlement aux lisières ou au pli. Pour plan "avec sans," les flèches seront dirigées dans la même direction. (Pour fausse fourrure, placer la pointe de la flèche dans le sens descendant des poils.)

**SIMPLE EPAISSEUR**—Placer l'endroit sur le dessus. (Pour fausse fourrure, placer le tissu l'endroit dessous.)

**DOUBLE EPAISSEUR**

**AVEC PLIURE**—Placer endroit contre endroit.

\* **SANS PLIURE**—Plier le tissu en deux sur la TRAME, endroit contre endroit. Couper à la pliure, de lisière à lisière (A). Placer les 2 épaisseurs dans le même sens du tissu, endroit contre endroit (B).



**PLIURE**—Placer la ligne du patron exactement sur la pliure NE JAMAIS COUPER sur cette ligne.

Si la pièce se présente ainsi...

• Couper d'abord les autres pièces, réservant du tissu (A). Plier le tissu et couper la pièce sur la pliure, comme illustré (B).

★ Couper d'abord les autres pièces, réservant pour la pièce en question. Déplier le tissu et couper la pièce sur une seule épaisseur.

Couper régulièrement les pièces le long de la ligne de coupe indiquée pour la taille choisie, coupant les crans vers l'extérieur.

Marquer repères et lignes avant de retirer le patron. (Pour fausse fourrure, marquer sur l'envers du tissu.)

NOTE: Les parties encadrées avec des pointillées sur les plans de coupe (a! b! c!) représentent les pièces coupées d'après les mesures données.

### EXPLICATIONS DE COUTURE

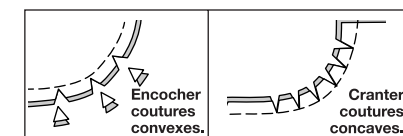
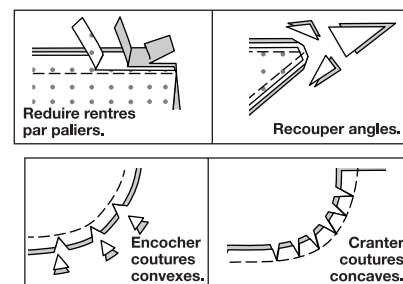
#### RENTRES DE COUTURE COMPRIS

Les rentrés sont tous de 1.5cm, sauf si indiqué différemment.

#### LEGENDE DES CROQUIS

Endroit	Envers	Entoilage
Doubleure	Triplure	

Au fur et à mesure de l'assemblage, repasser les rentrés ensemble puis ouverts, sauf si contre indiqué. Pour aplatir les coutures, cranter les rentrés où nécessaire.



## GLOSSAIRE

Les termes de couture imprimés en **CARACTÈRES GRAS** ont l'aide d'une Vidéo de Tutoriel de couture. Scannez le CODE QR pour regarder les vidéos :

**FINIR** - reportez-vous à la vidéo Coutures : "comment faire la finition des valeurs de couture".

**RENFORCER** - reportez-vous à la vidéo Points à la machine : "comment renforcer les coutures".

**PIQUER DANS LE SILLON** - reportez-vous à la vidéo Points à la machine : "comment piquer dans le sillon".

**SURPIQUER** - reportez-vous à la vidéo Points à la machine : "comment faire une surpiqûre".

**SOUS-PIQUER** - reportez-vous à la vidéo Points à la machine : "comment faire une sous-piqûre".

### TUTORIELS DE COUTURE



Développez vos compétences en regardant des vidéos courtes et faciles à suivre sur [simplicity.com/sewingtutorials](http://simplicity.com/sewingtutorials).

**LES PIÈCES DU PATRON SERONT IDENTIFIÉES PAR DES NUMÉROS LA PREMIÈRE FOIS QU'ELLES SERONT UTILISÉES.**

**PIQUER LES COUTURES ENDROIT CONTRE ENDROIT, SAUF INDIQUÉ DIFFÉREMMENT.**

NOTE : Au-dessous de chaque sous-titre, les croquis montrent le premier modèle sauf indiqué différemment.

## SHORT A, PANTALON B

NOTE : Le vêtement reste à 2.5 cm au-dessous de la taille.

### ENTOILAGE

**1.** Faire adhérer l'ENTOILAGE sur l'envers de chaque pièce correspondante en TISSU, en suivant la notice d'utilisation.

### DEVANT ET CÔTÉ DEVANT

**2. RENFORCER** le coin intérieur du DEVANT (1), en pivotant au petit cercle. Cranter en diagonale vers le cercle.

**3.** Piquer le CÔTÉ DEVANT (2) et le devant sur le côté devant. Presser la couture vers le devant.

**4. SURPIQUER** le devant.

**5.** Plier la BORDURE (3) sur la ligne de pliure, envers contre envers, en faisant coïncider les petits cercles. Bâtit ensemble sur les bords non finis.

**6.** Sur l'endroit, épingler la bordure sur le côté devant et le devant, en faisant coïncider les encoches et les petits cercles ; bâtir.

**7.** Épingler la PAREMENTURE DE POCHE (4) sur le côté devant/devant, en faisant coïncider les encoches et les petits cercles ; bâtir. Piquer depuis le bord du côté jusqu'au petit cercle ; couper les coutures.

**8.** Retourner la parementure vers l'intérieur, en relevant la bordure ; presser.

**9. SURPIQUER** le bord supérieur du côté devant/devant, depuis le bord du côté jusqu'au cercle.

**10.** Endroit contre endroit, épingler le devant sur la bordure, en faisant coïncider les cercles ; bâtir.

**11.** Endroit contre endroit, épingler le CÔTÉ DEVANT ET POCHE (5) sur la parementure de poche, le devant et la bordure, en faisant coïncider les encoches et les cercles. Piquer la poche le long des bords inférieur et du devant, en maintenant le côté devant/bordure et le devant libres.

**12.** Bâtit le côté devant/bordure sur la poche sur le bord du côté.

**13.** Endroit contre endroit, épingler le bord du devant de la poche sur le devant, en faisant coïncider les petits cercles ; bâtir. Piquer depuis le bord supérieur jusqu'au petit cercle. Presser les coutures vers le devant.

**14. SURPIQUER** la couture du côté devant, depuis le bord supérieur jusqu'au petit cercle, en raccordant avec la piqûre précédente.

## BRAGUETTE DEVANT

Réaliser la braguette devant comme suit :

**15.A-** Piquer les pièces du devant ensemble au niveau du milieu du devant entre le grand cercle et l'encoche.

**B-** Replier le bord de l'ouverture du devant gauche sur la ligne de pliure ; presser.

**C-** Placer la fermeture fermée (vers le haut) sous le bord de l'ouverture du devant gauche, ayant le bord pressé près des dents de la fermeture et l'arrêt de fermeture sur le petit cercle. En utilisant un pied à fermeture, bâtir près du bord pressé.

**D-** Endroit contre endroit, plier la BRAGUETTE GAUCHE (7) sur la ligne de pliure. Piquer le bord inférieur. Égaliser. Retourner. Presser. Bâtir les bords non finis.

**E-** Sur l'envers, épingler la braguette gauche sur le bord de l'ouverture du devant gauche (par-dessus la fermeture à glissière), en faisant coïncider les encoches et les petits cercles, ayant les bords non finis au même niveau. Bâtir le long du bâti précédent pour la fermeture à glissière.

**F-** Sur l'endroit, en utilisant un pied à fermeture, piquer près du bord pressé du devant à travers toute l'épaisseur.

**G- FINIR** le bord extérieur de la PAREMENTURE DE BRAGUETTE DROITE (6). Épingler la parementure de braguette sur le bord de l'ouverture du devant droit, en faisant coïncider les encoches et les grands cercles. Piquer, en arrêtant au grand cercle. Égaliser. **SOUS-PIQUER** la parementure de braguette. Retourner la parementure vers l'intérieur.

**H-** Superposer le devant droit au gauche, en faisant coïncider les milieux. Bâtir près du bord à travers toute l'épaisseur.

**I-** Épingler la braguette gauche en l'écartant. Déplier la parementure de braguette. Épingler le ruban de la fermeture restant sur la parementure de braguette, en maintenant le devant droit libre. En utilisant un pied à fermeture, piquer en place près des dents de la fermeture et au centre du ruban de la fermeture.

**J-** Rabattre la parementure. Sur l'endroit, piquer le devant droit sur les lignes de piqûre, en maintenant la braguette gauche libre.

**K-** Retourner la braguette gauche en place. Sur l'envers, fixer à la main la braguette et la parementure ensemble sur le bord inférieur, comme illustré. Recouper l'excédent de ruban au même niveau que le bord inférieur de la braguette, si nécessaire.

**L-** Si vous désirez, sur l'endroit, piquer une barrette de renfort sur l'extrémité inférieure de la braguette à travers toute l'épaisseur.

## DOS ET COUTURES RESTANTES

**16.** Piquer le CÔTÉ DOS (9) et le DOS (8) sur le côté dos. Presser les coutures vers le dos.

**17. SURPIQUER** le dos.

**18.** Piquer le dos et le devant sur la partie intérieure de la jambe.

**19.** Piquer le reste de la couture d'entrejambe jusqu'à l'encoche sur le devant. Piquer de nouveau à 6 mm sur la valeur de couture entre les encoches. Égaliser près de la seconde piqûre.

**20.** Piquer le dos et le devant sur les côtés.

## RABATS

**21.** Pour chaque rabat, épingler une pièce entoillée du RABAT (10) sur une pièce non entoillée du rabat, endroit contre endroit. Piquer, en laissant le bord supérieur libre, couper les coutures.

**22.** Retourner le rabat à l'endroit ; presser. Bâtir ensemble les bords non finis.

**23. SURPIQUER** les bords finis.

**24.** Épingler le rabat (côté entoilé vers le bas) sur le côté devant/côté dos, en plaçant la ligne de couture sur la ligne de piqûre, en faisant coïncider les cercles. Piquer sur la ligne de couture. Égaliser la valeur de couture du rabat à un peu moins de 6 mm, en veillant à ne pas couper le vêtement.

**25.** Rabattre le rabat par-dessus la couture ; presser. **SURPIQUER** le bord supérieur du rabat, à travers toute l'épaisseur.

## CEINTURE

**26.** Épingler la CEINTURE (11) sur le bord supérieur du vêtement, en faisant coïncider les milieux, les petits cercles du milieu avec les coutures latérales et les petits cercles de la ceinture avec les coutures du devant. Bâtir ; piquer. Égaliser ; presser la couture vers la ceinture.

**27.** Endroit contre endroit, plier la ceinture sur la ligne de pliure. Piquer les extrémités ; couper les coutures.

**28.** Retourner à l'endroit ; presser. **PIQUER DANS LE SILLON** – En travaillant sur l'ENDROIT du tissu, « piquer dans le sillon » (la rainure où la ceinture rejoint le tissu), en s'assurant de saisir l'épaisseur de dessous de la ceinture dans la piqûre, en commençant et en arrêtant le long des lignes de piqûre du devant.

**29.** Pour former les coulisses, piquer la ceinture sur la ligne de piqûre du milieu, en arrêtant aux lignes de piqûre du devant.

**30.** Pour la coulisse supérieure, couper un morceau d'élastique en utilisant la pièce du patron du GUIDE POUR ÉLASTIQUE DE LA TAILLE (12).

**31.** Enfiler l'élastique dans la coulisse supérieure, ayant les bouts étendus 1.5 cm au-delà des lignes de piqûre du devant. Piquer les bouts de l'élastique solidement sur les lignes de piqûre.

**32.** Pour la coulisse inférieure, couper un morceau d'élastique en utilisant la pièce du patron du GUIDE POUR ÉLASTIQUE DE LA TAILLE (13).

**33.** Enfiler l'élastique dans la coulisse inférieure, ayant les bouts étendus 1.5 cm au-delà des lignes de piqûre du devant. Piquer les bouts de l'élastique solidement sur les lignes de piqûre.

**34. PIQUER DANS LE SILLON** sur les extrémités restantes du devant de la ceinture au-delà des lignes de piqûre.

## FINITION

### BOUTONNIÈRE ET BOUTON

**35.** Faire la boutonnière sur la marque de la ceinture devant droit. Coudre le bouton sur la marque de la ceinture devant gauche.

## OURLETS

**36.** Relever un ourlet de 3.2 cm sur le bord inférieur du short ou du pantalon. Rentrer au fer 6 mm sur le bord non fini. Piquer près du bord intérieur pressé.