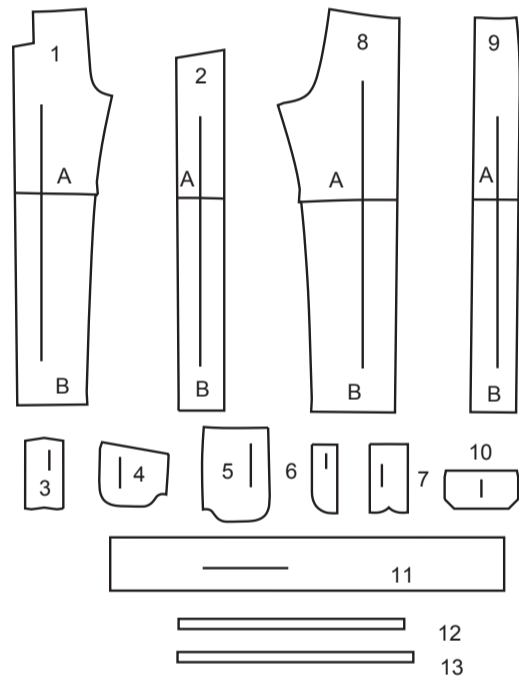
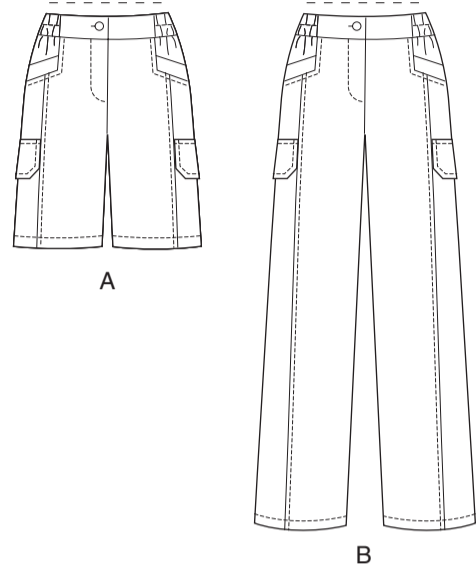


## VORDERTEIL



- 1 VORDERTEIL - A,B
- 2 SEITL. VORDERTEIL - A,B
- 3 PASPELSTREIFEN - A,B
- 4 TASCHENBESATZ - A,B
- 5 SEITL. VORDERTEIL TASCHEN - A,B
- 6 RECHTER HOSENSCHLITZBESATZ- A,B
- 7 LINKER HOSENSCHLITZ - A,B
- 8 RÜCKENTEIL - A,B
- 9 SEITL. RÜCKENTEIL - A,B
- 10 KLASPE - A,B
- 11 BUND - A,B
- 12 GUMMIFÜHRUNG FÜR TAILLE (OBEN)- A,B
- 13 GUMMIFÜHRUNG FÜR TAILLE (UNTEN)- A,B

### BODY MEASUREMENTS / MESURES DU CORPS

		MISSES/JEUNE FEMME									
Sizes/Tailles		8	10	12	14	16	18	20	22	24	26
Oberweite (cm)		80	83	87	92	97	102	107	112	117	122
Taillenweite		61	64	67	71	76	81	87	94	97	104
Hüftweite		85	88	92	97	102	107	112	117	122	127
rückw. Tailllänge 40		40.5	41.5	42	42.5	43	44	44	44	45	46

## STOFFSCHNITTEILE

Bezeichnet Brustumfang, Taillenumfang, Hüftumfang und/oder Bizeps. Die Maße beziehen sich auf den Umfang des fertigen Kleidungsstücks (Körpermaße + Tragekomfort + Designkomfort). Passen Sie das Schnittmuster bei Bedarf an.

Die gezeigten Linien sind SCHNITTLINIEN, jedoch sind Nahtzugaben von 1.5 cm inbegriffen, sofern nicht anders angegeben. Siehe NÄHANLEITUNGEN für Nahtzugaben.

Suchen Sie das/die Zuschneideplan (-e) nach Kleidungsstück/Modell, Stoffbreite und Größe. Die Zuschneidepläne zeigen die ungefähre Position der Schnittmusterstücke; die Position kann je nach Schnittmustergröße leicht variieren.

Alle Zuschneidepläne sind für Stoffe mit oder ohne Strichrichtung, sofern nicht anders angegeben. Für Stoffe mit Strichrichtung, Flor, Schattierung oder einseitigem Design verwenden Sie das Zuschneidepläne MIT STRICHRICHTUNG.

RECHTE MUSTERSEITE	LINKER MUSTERSEITE	RECHTE STOFFSEITE	LINKER STOFFSEITE
--------------------	--------------------	-------------------	-------------------

G = GRÖSSE  
AG = ALLE GRÖSSEN  
\* = MIT STRICHRICHTUNG  
\*\* = OHNE STRICHRICHTUNG  
SELVAGE(S) WEBKANTE(N)  
FOLD = STOFFBRUCH  
SINGLE THINKNESS = EINZELNE DICKE  
DOUBLE THINKNESS = DOPPELTE DICKE  
CROSSWISE FOLD = QUERFALTE

Positionieren Sie den Stoff wie auf dem Layout angegeben. Wenn das Layout zeigt...

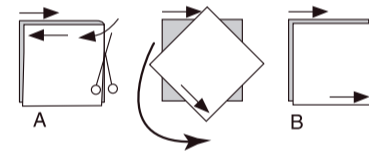
**FADENLAUF:** Legen Sie die Linie auf den geraden Fadenlauf des Stoffes und halten Sie sie parallel zur Webkante oder zum Falz. Beim Layout "mit Strichrichtung" sollten die Pfeile in dieselbe Richtung zeigen. (Bei Stoffen mit Pelzflor zeigen die Pfeile in Richtung des Flors).

**EINZELNE DICKE:** Legen Sie den Stoff mit der rechten Seite nach oben. (Bei Webpelzstoffen wird der Flor nach unten gelegt.)

### DOPPELTE DICKE

**MIT STOFFBRUCH:** Legen Sie den Stoff mit der rechten Seite nach oben.

**OHNE STOFFBRUCH:** Legen Sie den Stoff rechts auf rechts und falten Sie ihn kreuzweise. Schneiden Sie den Falz von Webkante zu Webkante ein (A). Halten Sie die rechten Seiten zusammen und drehen Sie die obere Lage vollständig um, so dass der Flor in dieselbe Richtung wie die untere Lage verläuft.



**STOFFBRUCH:** Legen Sie die angegebene Kante genau entlang der Falz des Stoffes. Schneiden Sie NIEMALS an dieser Linie. Wenn das Schnittmusterstück so dargestellt ist...

● Schneiden Sie zuerst die anderen Teile zu und lassen Sie dabei genügend Stoff für dieses Teil übrig (A). Falten Sie den Stoff und schneiden Sie das Stück wie gezeigt am Stoffbruch zu (B).



★ Schneiden Sie das Stück nur einmal zu. Schneiden Sie zuerst die anderen Teile zu, so dass genügend Stoff für dieses Teil vorhanden ist. Öffnen Sie den Stoff; schneiden Sie das Teil auf einer einzigen Lage zu.

Schneiden Sie alle Teile entlang der für die gewünschte Größe angegebenen Schnittlinie mit langen, gleichmäßigen Scherenstrichen aus, wobei die Kerben nach außen zeigen.

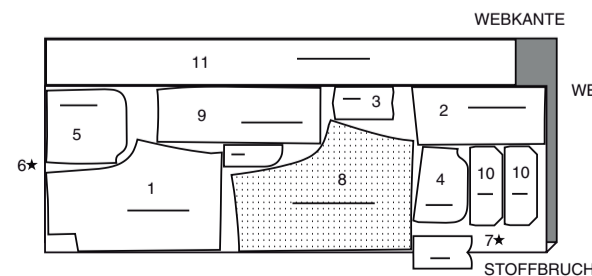
Übertragen Sie alle Markierungen und Konstruktionslinien, bevor Sie das Schnittmustergerüst entfernen. (Bei Pelzflor-Stoffen übertragen Sie die Markierungen auf die linke Seite).

**HINWEIS:** Die gestrichelten Kästchen (a! b! c!) in den Zuschneidepläne stellen die Teile dar, die nach den angegebenen Maßen zugeschnitten werden.

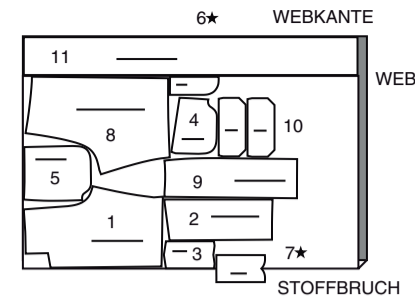
## SHORTS A

TEILE: 1 2 3 4 5 6 7 8 9 10 11

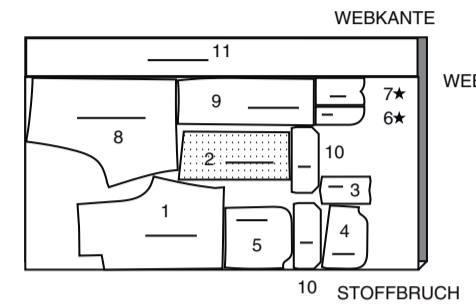
115 cm \*  
AG



150 cm \*  
G  
8 10 12 14 16 18



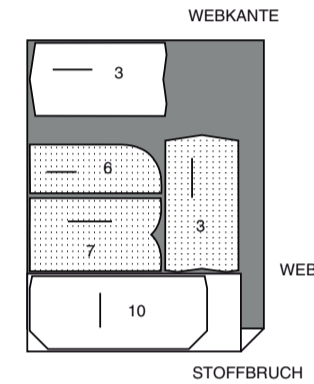
150 cm \*  
G  
20 22 24 26



## EINLAGE A, B

TEILE: 3 6 7 10

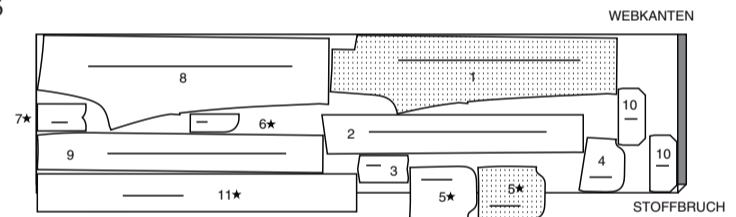
51cm  
AG



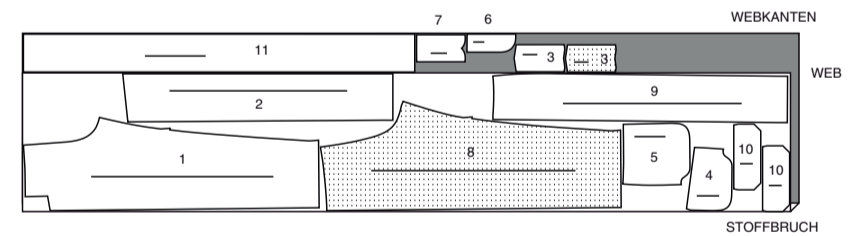
## HOSE B

TEILE: 1 2 3 4 5 6 7 8 9 10 11

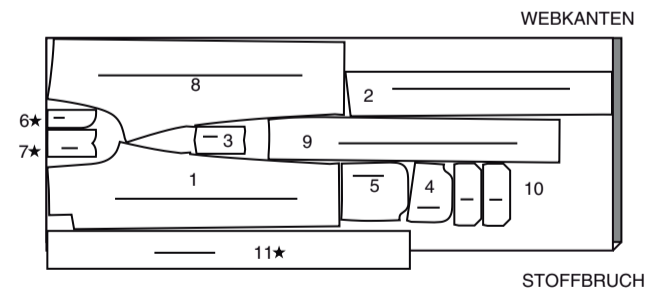
115 cm \*  
G  
8 10 12 14 16



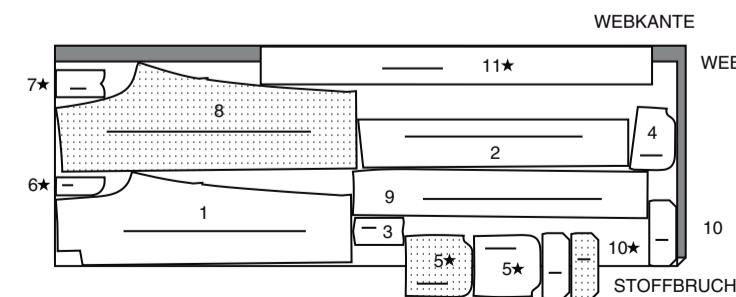
115 cm \*  
G  
18 20 22 24 26



150 cm \*  
G  
8 10 12 14  
16 18 20 22



150 cm \*  
G  
24 26



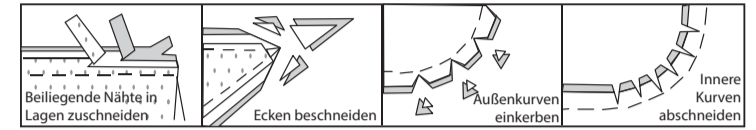
## NÄHANGABEN

1.5 cm NAHTZUGABEN SIND INBEGRIFFEN, (sofern nicht anders angegeben).

### GRAFIK

rechte Seite	linke Seite	Einlage	Futter	Innenfutter
--------------	-------------	---------	--------	-------------

Bügeln Sie beim Nähen. Nähte flach bügeln, dann aufbügeln, sofern nicht anders angegeben. Schneiden Sie die Nahtzugaben ein, wo nötig, damit sie flach liegen.



## GLOSSAR

Für Nähmethoden in FETT gedruckter Schrift ist ein Video mit Nähanleitung verfügbar. Scannen Sie den QR CODE, um die Videos anzusehen:

**VERSÄÜBERN** - siehe **Nähte:** Video "Wie man die Nahtzugaben versäubert"

**VERSTÄRKEN** - siehe **Maschinenstiche:** „Verstärken“ Video.

**IN DER RILLE NÄHEN** - siehe **Maschinenstiche:** Video "Wie man in der Rille näht".

**ABSTEPPEN** - siehe **Maschinenstiche:** Video "Wie man abstept".

**UNTERSTEPPEN** siehe **Maschinenstiche:** Video "Wie man unterstept".

## NÄHTUTORIALS



Erweitern Sie Ihre Fähigkeiten durch kurze, leicht verständliche Videos unter [simplicity.com/sewingtutorials](http://simplicity.com/sewingtutorials).

**DIE SCHNITTEILE WERDEN BEI DER ERSTEN VERWENDUNG DURCH NUMMERN GEKENNZEICHNET.**

**NÄHEN SIE DIE NÄHTE RECHTS AUF RECHTS, SOFERN NICHT ANDERS ANGEBOGEN.**

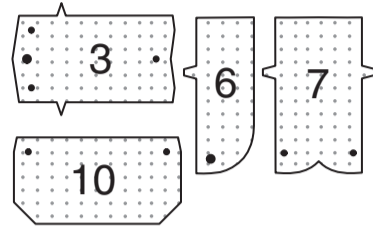
**HINWEIS:** Unter jeder Unterüberschrift wird, sofern nicht anders angegeben, das erste Modell abgebildet.

**SHORTS A, HOSE B**

**HINWEIS:** Das Kleidungsstück sitzt 2.5 cm unterhalb der Taille.

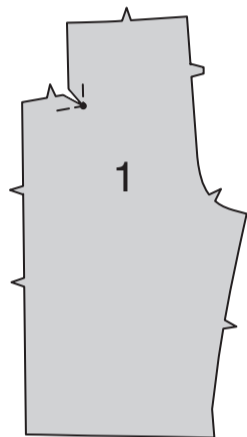
**EINLAGE**

Kleben Sie die EINLAGE auf die linke Seite jedes passenden STOFFABSCHNITTS gemäß den Anweisungen des Herstellers.

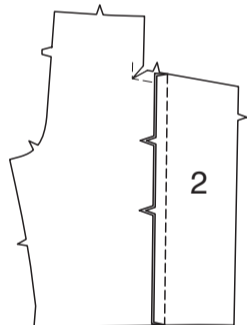


**VORDERTEIL UND SEITL. VORDERTEILE**

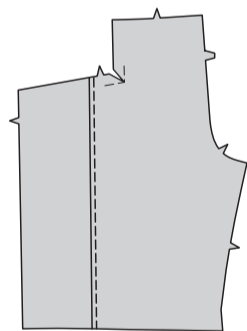
**VERSTÄRKEN** Sie die innere Ecke des VORDERTEILS (1) und drehen Sie am kleinen Punkt. Schneiden Sie diagonal zum Punkt ein.



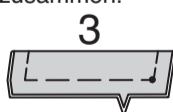
Nähen Sie das SEITL. VORDERTEIL (2) an das Vorderteil am seitlichen Vorderteil. Bügeln Sie die Naht zum Vorderteil.



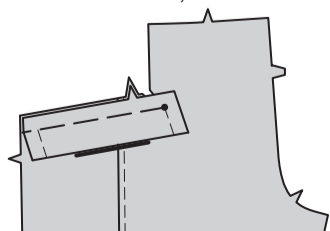
**STEPHEN** Sie das Vorderteil **AB**.



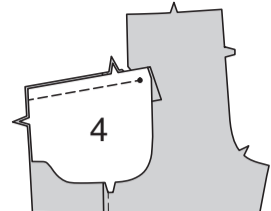
Falten Sie den PASPELSTREIFEN (3) an der Faltlinie links auf links, so dass die kleinen Punkte übereinstimmen. Heften Sie die Schnittkanten zusammen.



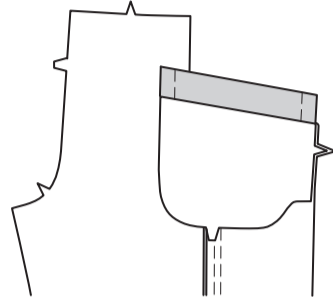
Stecken Sie den Paspelstreifen an der Außenseite an das seitl. Vorderteils und Vorderteils fest, wobei die Kerben und kleinen Punkte übereinstimmen; heften.



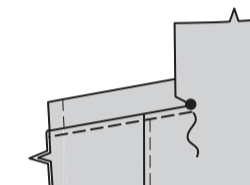
Stecken Sie den TASCHEBESATZ (4) an das seitl. Vorderteil / Vorderteil, wobei die Kerben, die kleinen Punkte übereinstimmen; heften. Nähen Sie von der Seitenkante bis zum kleinen Punkt, beschneiden Sie die Nähte.



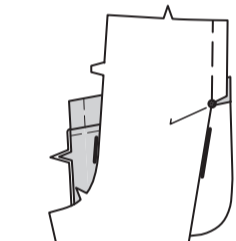
Wenden Sie den Besatz nach innen, drehen Sie ihn gut nach oben; bügeln Sie.



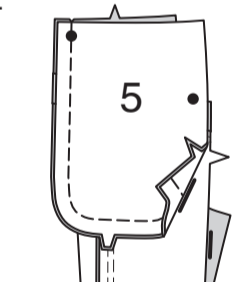
**STEPHEN** Sie die Oberkante des seitl. Vorderteils/Vorderteils von der Seitenkante zum Punkt **FEST**.



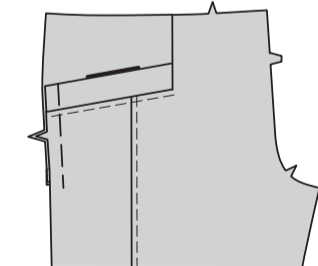
Stecken Sie rechts auf rechts das Vorderteil auf den Paspelstreifen, wobei die Punkte übereinstimmen; heften.



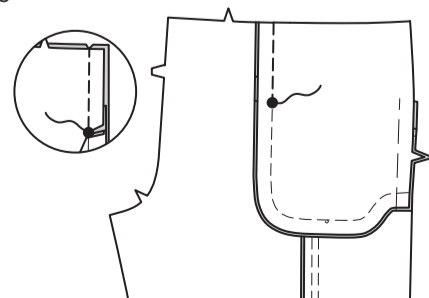
Stecken Sie rechts auf rechts das SEITL. VORDERTEIL UND DIE TASCHE (5) auf den Taschenbesatz, Vorderteil und Paspelstreifen, wobei die Kerben und Punkte übereinstimmen. Nähen Sie die Tasche entlang der unteren und vorderen Kanten, lassen Sie dabei das seitl. Vorderteil/Paspelstreifen und das Vorderteil frei.



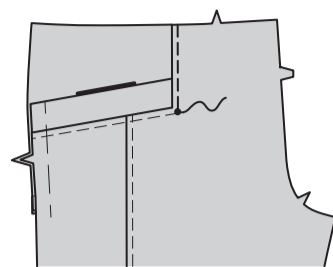
Heften Sie das seit. Vorderteil/den Paspelstreifen an die Tasche an der Seitenkante.



Stecken Sie rechts auf rechts die Vorderkante der Tasche auf das Vorderteil, wobei die kleinen Punkte übereinstimmen; heften. Nähen Sie von der oberen Kante bis zum kleinen Punkt. Bügeln Sie die Naht zum Vorderteil.



**STEPHEN** Sie die vordere Seitennaht von der oberen Kante bis zum kleinen Punkt **AB** und schließen Sie dabei an die vorherige Naht an.



**VORDERER HOSENSCHLITZ**

Konstruieren Sie das Vorderteil des Hosenschlitzes wie folgt: **A** - Nähen Sie die Vorderteile in der vorderen Mitte zwischen dem großen Punkt und der Kerbe zusammen.

**B**- Schlagen Sie die linke vordere Öffnungskante entlang der Faltlinie ein; bügeln.

**C**- Legen Sie den geschlossenen Reißverschluss (mit der Vorderseite nach oben) unter die linke vordere Öffnungskante, wobei die gebügelte Kante dicht an den Reißverschlusszähnen und dem Reißverschlussanschlag am kleinen Punkt anliegt. Heften Sie mit einem Reißverschlussfuß dicht an der gebügelten Kante.

**D**- Falten Sie den LINKEN HOSENSCHLITZ (7) rechts auf rechts entlang der Faltlinie. Nähen Sie die Unterkante. Beschneiden. Wenden. Bügeln Sie. Heften Sie die Schnittkanten.

**E**- Stecken Sie auf der Innenseite die linke Schlitzleiste an die linke vordere Öffnungskante (über dem Reißverschluss), wobei die Kerben und kleinen Punkte übereinstimmen und die Schnittkanten gleichmäßig sind. Heften Sie entlang der vorherigen Heftung für den Reißverschluss.

**F**- Nähen Sie auf der Außenseite mit einem Reißverschlussfuß dicht an der gebügelten Kante des Vorderteils durch alle Lagen.

**G- VERSÄUBERN** Sie die Außenkante des RECHTEN HOSENSCHLITZBESATZES (6). Stecken Sie den Hosenschlitzbesatz an der rechten vorderen Öffnungskante, wobei die Kerben und großen Punkte übereinstimmen. Nähen Sie, endend am großen Punkt. Beschneiden.

**STEPHEN** Sie den Hosenschlitzbesatz **UNTER**. Wenden Sie den Besatz nach innen.

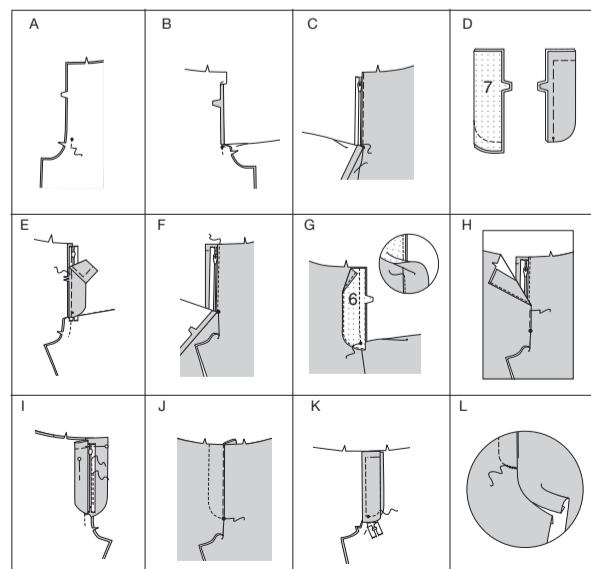
**H**- Lappen Sie das rechte Vorderteil über das linke, wobei die Mittelpunkte übereinstimmen. Heften Sie dicht an der Kante durch alle Dicken.

**I**- Stecken Sie den linken Hosenschlitz aus dem Weg. Öffnen Sie den Hosenschlitzbesatz. Stecken Sie das restliche Reißverschlussband an den Hosenschlitzbesatz, lassen Sie dabei das rechte Vorderteil frei. Nähen Sie mit einem Reißverschlussfuß dicht an den Reißverschlusszähnen und entlang der Mitte des Reißverschlussbandes.

**J**- Wenden Sie den Besatz nach unten. Nähen Sie auf der Außenseite das rechte Vorderteil entlang den Nahtlinien, lassen Sie dabei den linken Hosenschlitz frei.

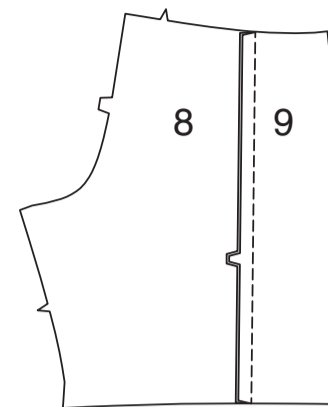
**K**- Wenden Sie den linken Hosenschlitz fest. Heften Sie auf der Innenseite die Schlitz und den Besatz an der unteren Kante zusammen, wie gezeigt. Schneiden Sie das überschüssige Reißverschlussband ggf. bis zur Unterkante der Schlitz zurück.

**L**- Falls gewünscht, nähen Sie auf der Außenseite mit der Maschine einen Riegel über das untere Ende des Hosenschlitzes durch alle Dicken.

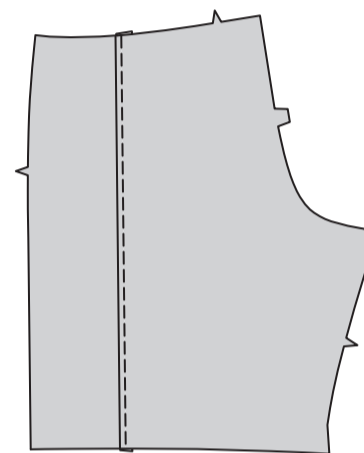


**RÜCKENTEIL UND RESTLICHE NÄHTE**

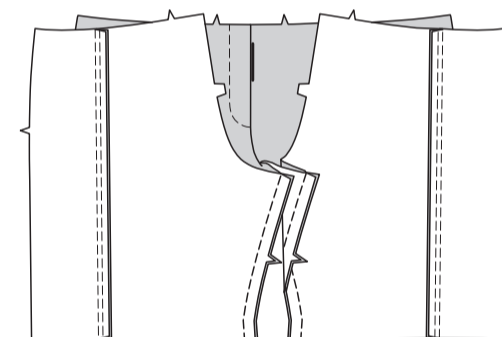
Nähen Sie das SEITLICHE RÜCKENTEIL (9) auf das RÜCKENTEIL (8) am seitlichen Rückenteil. Bügeln Sie die Nähte zum Rückenteil hin.



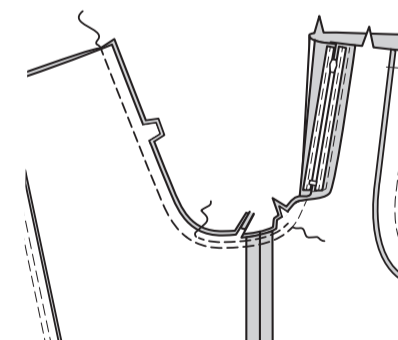
**STEPHEN** Sie das Rückenteil **AB**.



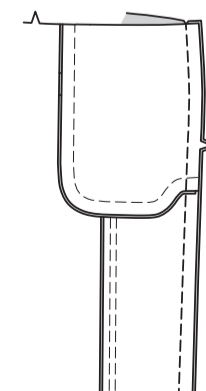
Nähen Sie am Innenbein von hinten nach vorne.



Nähen Sie den Rest der Schritt naht an die vordere Kerbe. Nähen Sie erneut mit einem Abstand von 6 mm in der Nahtzugabe zwischen den Kerben. Beschneiden Sie dicht an der zweiten Naht.



Nähen Sie das Rückenteil an den Seiten an das Vorderteil.



**KLAPPEN**

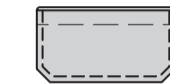
Stecken Sie für jede Klappe ein Teilstück der versehenen Klappe (10) rechts auf rechts auf ein Teilstück der nicht versehenen Klappe. Nähen Sie; lassen Sie dabei die obere Kante frei; beschneiden Sie die Nähte.



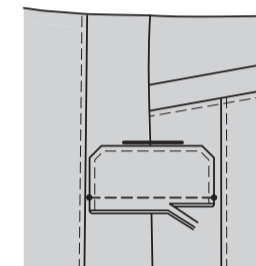
Wenden Sie die Klappe mit der rechten Seite nach außen; bügeln Sie sie. Heften Sie die Schnittkanten zusammen.



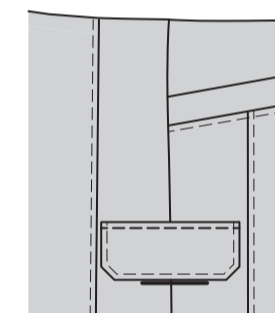
**STEPHEN** Sie die fertigen Kanten **AB**.



Stecken Sie die Klappe (mit der Einlageseite nach unten) auf das seitl. Vorderteil/ seitl. Rückenteil, wobei die Nahtlinie entlang der \_Stepplinie verläuft und die Punkte übereinstimmen. Nähen Sie entlang der Nahtlinie. Beschneiden Sie die Nahtzugabe der Klappe auf knapp 6 mm zurück und achten Sie darauf, dass Sie das Kleidungsstück nicht einschneiden.

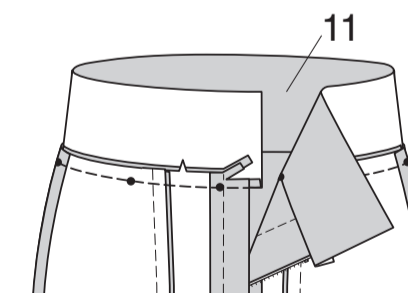


Wenden Sie die Klappe nach unten über die Naht; bügeln. **STEPHEN** Sie die Oberkante der Klappe durch alle Dicken **AB**.

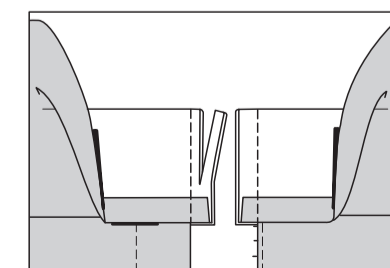


**BUND**

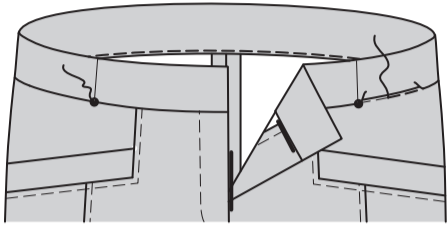
Stecken Sie den BUND (11) an der Oberkante des Kleidungsstücks fest, wobei die Mitten übereinstimmen, zentrieren Sie die kleinen Punkte an den Seitennähten und die kleinen Punkte am Bund auf die vorderen Nähte. Heften Sie; nähen Sie. Beschneiden; bügeln Sie die Naht zum Bund hin.



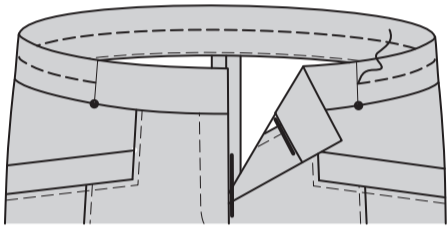
Rechts auf rechts den Bund entlang der Faltlinie falten. Nähen Sie die Enden; beschneiden Sie die Nähte.



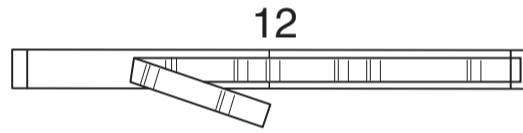
Drehen Sie die rechte Seite nach außen; bügeln Sie.  
**IN DER RILLE NÄHEN:** Arbeiten Sie auf der RECHTEN Seite des Stoffes und nähen Sie in der Rille (in den Graben, wo der Bund mit dem Stoff verbunden ist), wobei Sie darauf achten, dass die untere Lage des Bundes in die Naht mit einbezogen wird, und beginnen und enden Sie entlang der vorderen Nahtlinien.



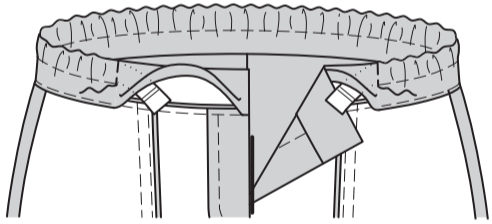
Zur Bildung von Tunnel nähen Sie den Bund entlang der mittleren Nahtlinie und enden an den vorderen Stepplinien.



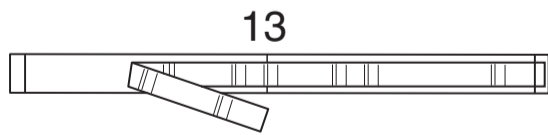
Schneiden Sie für den oberen Tunnel ein Stück Gummiband zu, indem Sie das Schnittteil GUMMIFÜHRUNG FÜR TAILLE (12) aus dem Schnittmusterstück zu.



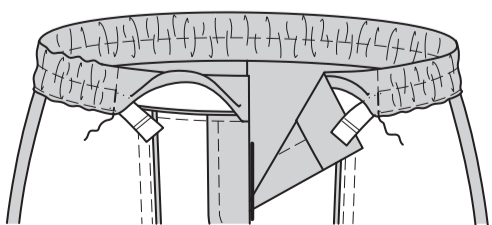
Führen Sie das Gummiband in den oberen Tunnel ein, wobei die Enden 1.5 cm über die vorderen Nahtlinien hinausragen. Nähen Sie die Enden des Gummibandes entlang der Stepplinien fest.



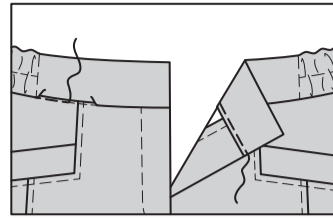
Schneiden Sie für den unteren Tunnel ein Stück Gummiband nach dem Schnittmusterstück GUMMIFÜHRUNG FÜR TAILLE (13) zu.



Führen Sie das Gummiband in den unteren Tunnel ein, wobei die Enden 1.5 cm über die vorderen Stepplinien hinausragen. Nähen Sie die Enden des Gummibandes entlang den Stepplinien fest.



**NÄHEN SIE IN DER RILLE** die restlichen vorderen Enden des Bundes über die Nahtlinien hinaus.

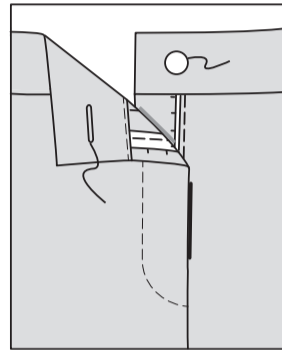


### ABSCHLUSS

#### KNOPFLOCH UND KNOPF

Bringen Sie Knopfloch am rechten vorderen Bund an der Markierung an.

Nähen Sie den Knopf an den linken vorderen Bund an der Markierung.



### SÄUME

Schlagen Sie einen 3.2 cm breiten Saum an der unteren Kante der Shorts oder Hose nach oben. Bügeln Sie unter 6 mm an der Schnittkante.

Nähen Sie dicht an der inneren gebügelten Kante.

