

- 1 FRONT - A

2 BACK - A

3 FRONT FACING - A,B

4 COLLAR - A,B

5 COLLAR BAND - A,B

6 GUIDE FOR BUTTONHOLES - A,B

7 FRONT - B

8 BACK - B

9 SLEEVE - B
- 1 DEVANT - A

2 DOS - A

3 PAREMENTURE DEVANT - A, B

4 COL - A, B

5 PIED DE COL - A, B

6 GUIDE POUR BOUTONNIÈRES - A, B

7 DEVANT - B

8 DOS - B

9 MANCHE - B

BODY MEASUREMENTS / MESURES DU CORPS

MISSES/JEUNE FEMME										
Sizes/Tailles	10	12	14	16	18W	20W	22W	24W	26W	28W
Bust (ins)	32½	34	36	38	40	42	44	46	48	50
Waist	25	26½	28	30	33	35	37	39	41½	44
Hip	34½	36	38	40	42	44	46	48	50	52
Bk. Wst Lgth.	16	16¼	16½	16¾	17¼	17½	17¾	17¾	17¾	17¾
T. poitrine (cm)	83	87	92	97	102	107	112	117	122	127
T. taille	64	67	71	76	84	89	94	99	105	112
T. hanches	88	92	97	102	107	112	117	122	127	132
Nuque à taille	40.5	41.5	42	42.5	43	44	44	44.5	45	45

FABRIC CUTTING LAYOUTS

⊕ Indicates Bustline, Waistline, Hipline and/or Biceps. Measurements refer to circumference of Finished Garment (Body Measurement + Wearing Ease + Design Ease). Adjust Pattern if necessary.

Lines shown are CUTTING LINES, however, 5/8" (1.5cm) SEAM ALLOWANCES ARE INCLUDED, unless otherwise indicated. See SEWING INFORMATION for seam allowance.

Find layout(s) by Garment/View, Fabric Width and Size. Layouts show approximate position of pattern pieces; position may vary slightly according to your pattern size.

All layouts are for with or without nap unless specified. For fabrics with nap, pile, shading or one-way design, use WITH NAP layout.

RIGHT SIDE OF PATTERN	WRONG SIDE OF PATTERN	RIGHT SIDE OF FABRIC	WRONG SIDE OF FABRIC
-----------------------	-----------------------	----------------------	----------------------

S/T = SIZE(S)/TAILLE(S)  
\* = WITH NAP/AVEC SENS  
S/L = SELVAGE(S)/LISIERE(S)  
AS/TT = ALL SIZE(S)/TOUTES TAILLE(S)  
\*\* = WITHOUT NAP/SANS SENS  
F/P = FOLD/PLIURE  
CF/PT = CROSSWISE FOLD/PLIURE TRAME

Position fabric as indicated on layout. If layout shows...

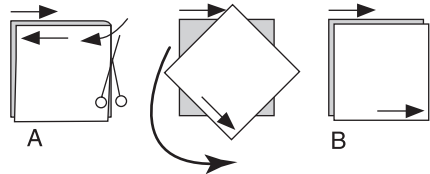
**GRAINLINE**—Place on straight grain of fabric, keeping line parallel to selvage or fold. ON “with nap” layout arrows should point in the same directions. (On Fur Pile fabrics, arrows point in direction of pile.)

**SINGLE THICKNESS**—Place fabric right side up. (For Fur Pile fabrics, place pile side down.)

**DOUBLE THICKNESS**

WITH FOLD—Fold fabric right sides together.

\* WITHOUT FOLD—With right sides together, fold fabric CROSSWISE. Cut fold from selvage to selvage (A). Keeping right sides together, turn upper layer completely around so nap runs in the same direction as lower layer.



**FOLD**—Place edge indicated exactly along fold of fabric. NEVER cut on this line.

When pattern piece is shown like this...

• Cut other pieces first, allowing enough fabric to cut this piece (A). Fold fabric and cut piece on fold, as shown (B).

★ Cut piece only once. Cut other pieces first, allowing enough fabric to cut this piece. Open fabric; cut piece on single layer.

Cut out all pieces along cutting line indicated for desired size using long, even scissor strokes, cutting notches outward.

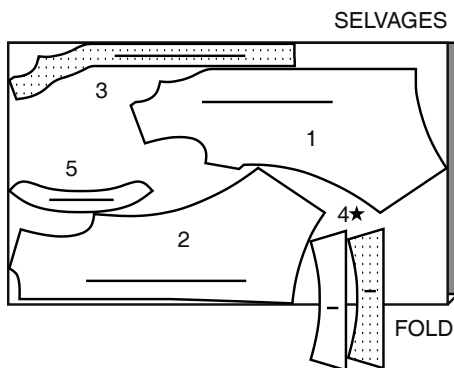
Transfer all markings and lines of construction before removing pattern tissue. (Fur Pile fabrics, transfer markings to wrong side.)

**NOTE:** Broken-line boxes ( a! b! c! ) in layouts represent pieces cut by measurements provided.

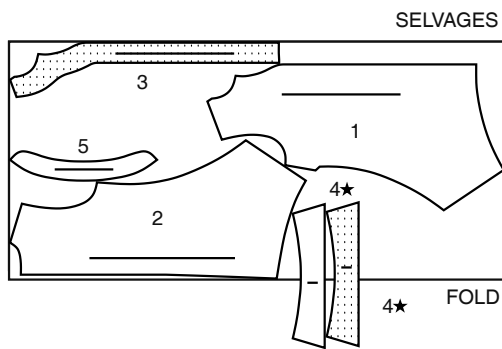
TOP A / HAUT A

PIECES: 1 2 3 4 5

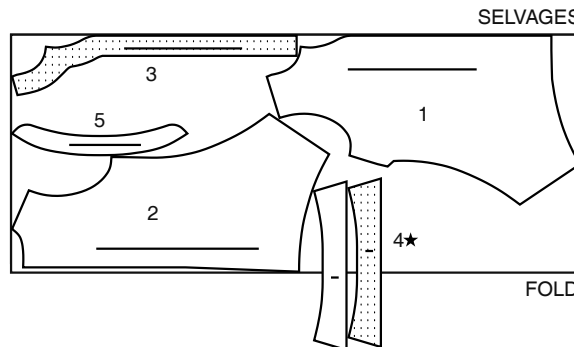
60" (150 cm)\*  
S/T  
10



60" (150 cm)\*  
S/T  
12 14 16 18



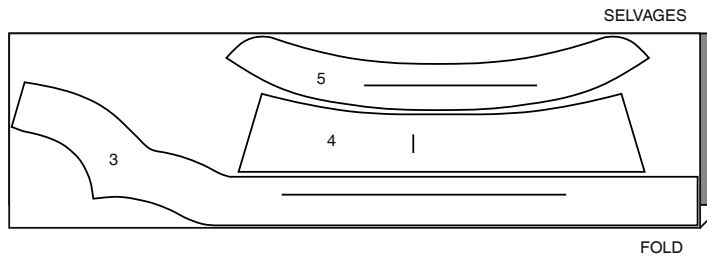
60" (150 cm)\*  
S/T  
20W 22W 24W  
26W 28W



INTERFACING A, B / ENTOILAGE A, B

PIECES: 3 4 5

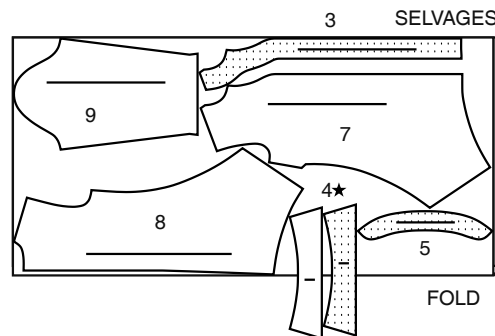
20" (51cm)  
AS/TT



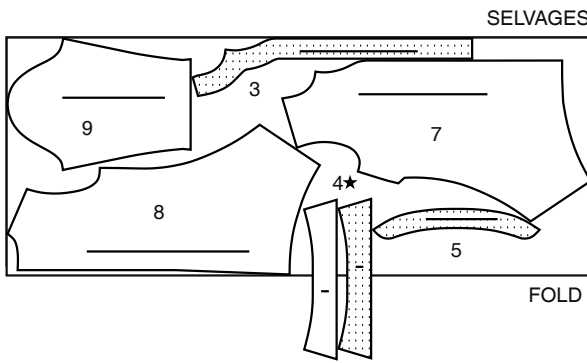
TOP B / HAUT B

PIECES: 3 4 5 7 8 9

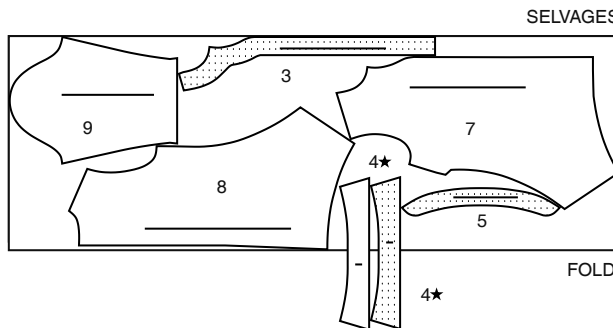
60" (150 cm)\*  
S/T  
10 12



60" (150 cm)\*  
S/T  
14 16 18 20W  
22W 24W



60" (150 cm)\*  
S/T  
26W 28W



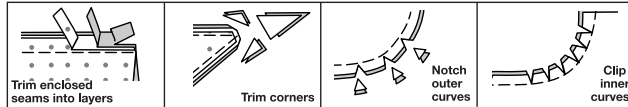
SEWING INFORMATION

5/8" (1.5cm) SEAM ALLOWANCES ARE INCLUDED,  
(unless otherwise indicated)

ILLUSTRATION SHADING KEY

Right Side	Wrong Side	Interfacing	Lining	Underlining
------------	------------	-------------	--------	-------------

Press as you sew. Press seams flat, then press open, unless otherwise instructed. Clip seam allowances, where necessary, so they lay flat.



GLOSSARY

Sewing methods in **BOLD TYPE** have Sewing Tutorial Video available. Scan **QR CODE** to watch videos:

**DART** - see **Darts**: “sewing flat dart” video

**DOUBLE-STITCH** - see **Machine Stitches**: “how to double-stitch” video

**EDGESTITCH** - see **Machine Stitches**: “how to edgestitch” video

**FINISH** - see **Seams**: “how to finish seam allowances” video

**SLIPSTITCH** - Slide needle through a folded edge, then pick up a thread of underneath fabric.

**SLEEVE** – see **Armholes/Sleeves**: “sewing a set in sleeve” video

**STAYSTITCH** - see **Machine Stitches**: “how to do stay-stitching” video

**TOPSTITCH** - see **Machine Stitches**: “how to topstitch” video

**UNDERSTITCH** - see **Machine Stitches**: “how to understitch” video

SEWING TUTORIALS



Build your skills viewing short, easy-to-follow videos at  
simplicity.com/sewingtutorials

**PATTERN PIECES WILL BE IDENTIFIED BY NUMBERS THE FIRST TIME THEY ARE USED.**

**STITCH SEAMS WITH RIGHT SIDES TOGETHER UNLESS OTHERWISE STATED.**

**NOTE:** Under each sub-heading, the first view will be illustrated, unless otherwise illustrated.

TOP A, B

FOR KNITS

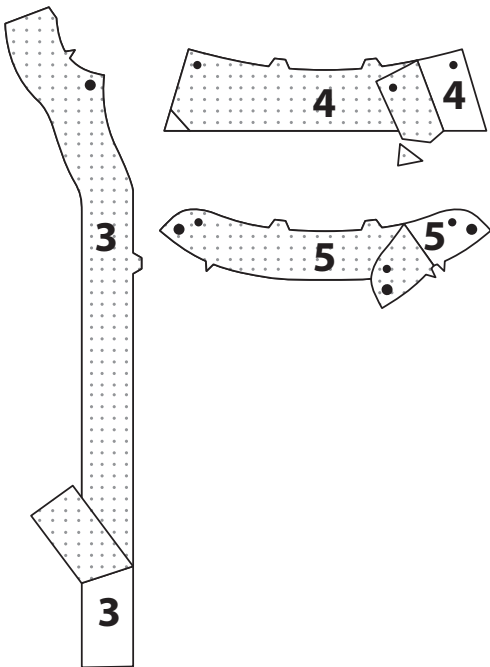
- Use a ball point or stretch needle.
- Decrease pressure on presser foot for heavy sweater knits; increase pressure for lingerie knits.
- Stretch knits need seams that are supple enough to “give” with the fabric. You can sew them with straight stitches (stretching the fabric slightly as you sew), narrow zigzag stitches or one of the stretch stitches built into many conventional machines, or on your serger.
- Some knits require very little or no pressing while sewing. Use the appropriate temperature setting. Press lightly or use steam.
- Use a twin sewing machine needle for a double stitched hem.

FOR OVERLOCK/SERGER

- The Serger can be used alone or as a supplement to your conventional sewing machine.
- Overlock sewing machines stitch, trim and finish all in one operation.
- Therefore, it is VERY important to Check Fit before stitching seams.
- Using matching color thread, baste seams and try garment on. If no adjustments are needed, overlock seams along basting.
- The three thread overlock is ideal for major seams such as shoulder, side, underarm and sleeve seams.
- For stress areas such as crotch seams and armholes, the four thread overlock/safety stitch is best...OR, use a three thread overlock, and stitch along seam with a conventional machine to reinforce.
- The two or three thread overlock stitch is a perfect finish for edges of facings, hems and seam allowances.

INTERFACING

1. Trim corners of INTERFACING, as shown. Fuse interfacing to wrong side of each matching FABRIC section, following manufacturer's instructions.

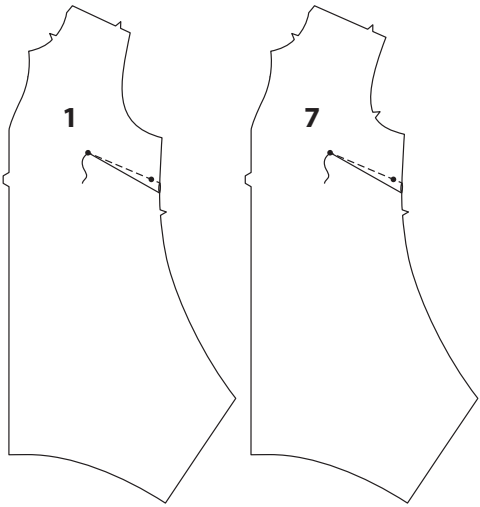


FRONT

2. To make **DART** in FRONT (1) or (7), with right sides together, fold the fabric through the center of the dart, bringing broken lines and small dots together. On **INSIDE**, place pins at **RIGHT** angles to the broken lines. Stitch the dart from wide end to point.

**TIP-** To prevent a “bubble” at the point, make the last few stitches right on the fold and leave the thread ends long enough to tie a knot. **DO NOT** back-stitch at the point.

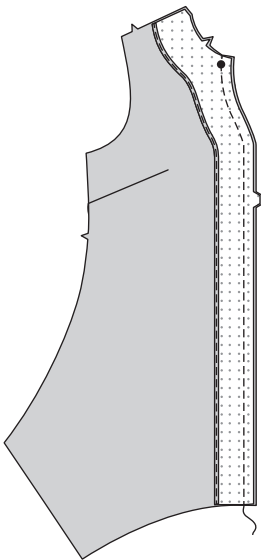
Press the dart flat along the stitching to “blend” the stitches, then press dart downward.



3. **FINISH** long unnotched edge of **FRONT FACING** (3).

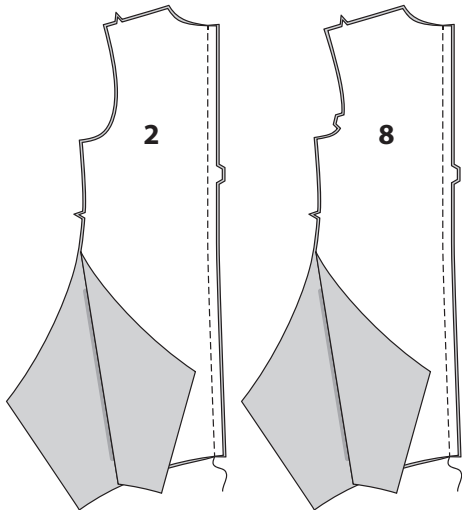


4. With right sides together, pin facing to front edges, matching notches and large dots. Stitch front edges; trim seams.

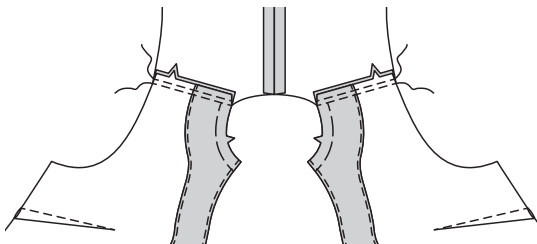


BACK

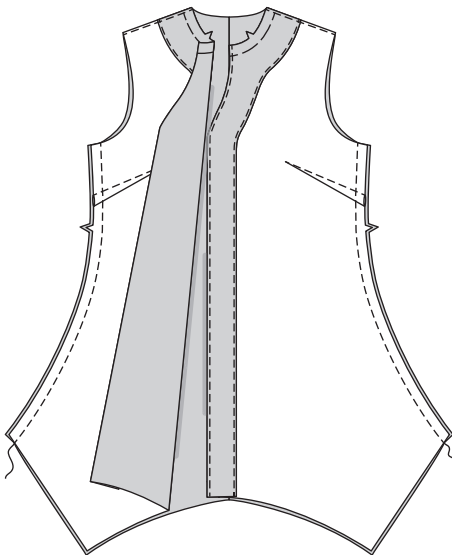
7. Pin **BACK** (2) or (8) sections, right sides together, matching notches. Stitch center back seam.



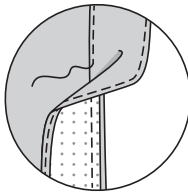
8. Stitch back to front at shoulders in **DOUBLE-STITCHED** seams. Press seams toward back.



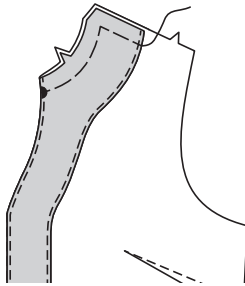
9. Stitch back to front at sides.



5. **UNDERSTITCH** facing.

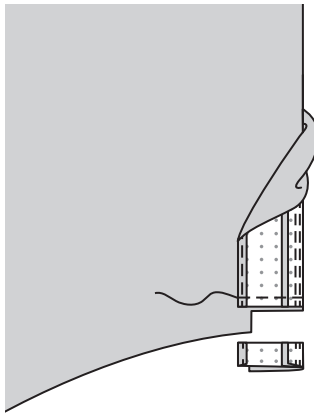


6. Turn facings to inside; press. Baste facing along neck and shoulder edges, matching notches.

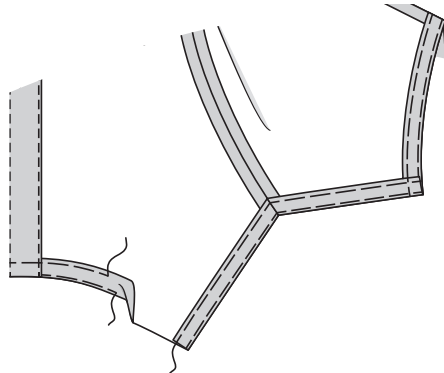


FRONT FACING AND HEM

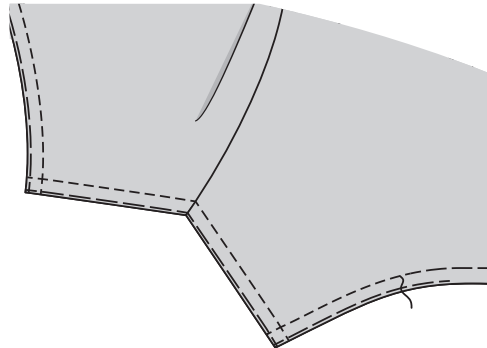
10. Turn lower edge of facings to outside along seam. Stitch across facing 1"(2.5cm) above lower edge. Trim as shown.



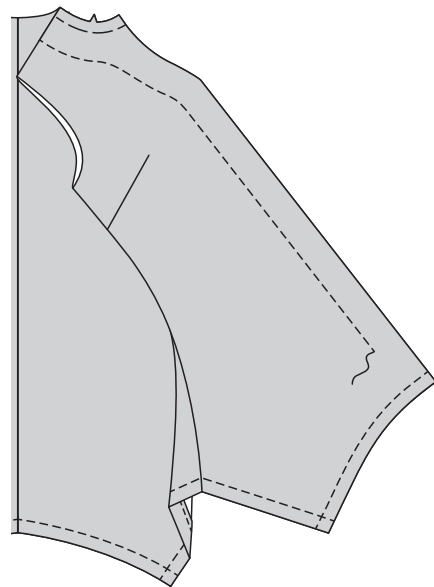
11. Turn facings to inside again, continuing to turn under 1"(2.5cm) on remainder of lower edge, folding in corners. Baste close to fold. Baste 1/4"(6mm) from raw edge; press.



12. **TOPSTITCH-** Stitch hem along upper basting, stitching across each corner to front edges.

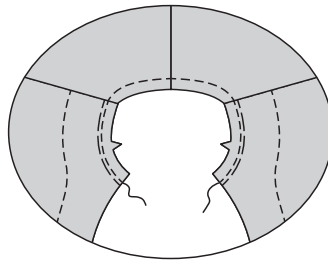


13. Stitch front facing in place 1-1/2"(3.8cm) from front and neck edges, as shown.

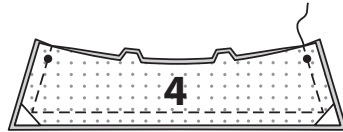


COLLAR

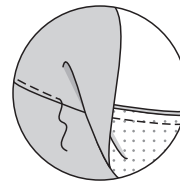
14. **STAYSTITCH** neck edge of top.



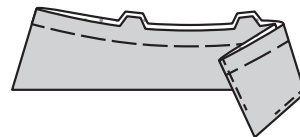
15. Stitch **COLLAR** (4) sections, right sides together, leaving notched edge free; trim seams.



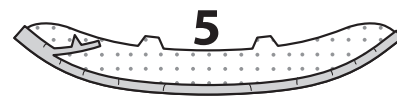
16. **UNDERSTITCH** long edge of one collar section as far as possible. (This is underside of collar.)



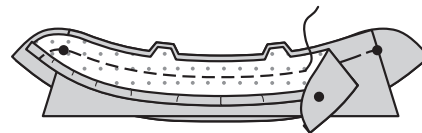
17. Turn right side out; press. Baste raw edges together.



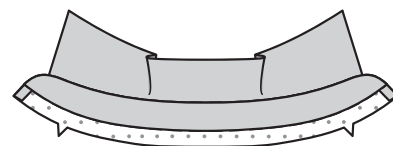
18. Press under 5/8"(1.5cm) on single notched edge of one **COLLAR BAND** (5) section, easing in fullness. Trim pressed edge to 3/8"(1cm).



19. Baste underside of collar to collar band, matching small dots. Pin pressed under collar band over collar; baste. Stitch, leaving neck edge open; trim seam.

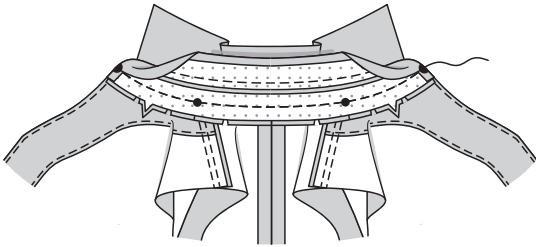


20. Turn right side out; press.

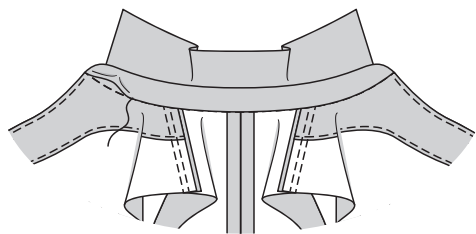




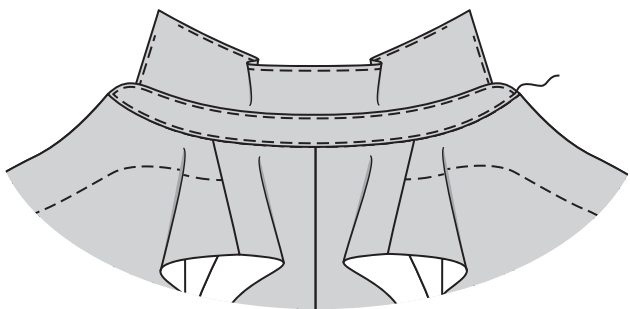
**21.** Pin collar band to neck edge, right sides together, matching notches, center backs, large dots and small dots to shoulder seams, clipping neck edge where necessary. Stitch, keeping pressed edge free; trim seams. Press seams toward collar band.



**22. SLIPSTITCH** pressed edge of collar band over seam.

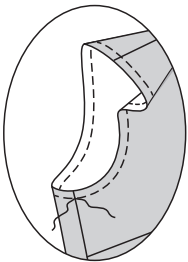


**23. EDGESTITCH** all edges of collar band, keeping collar free.

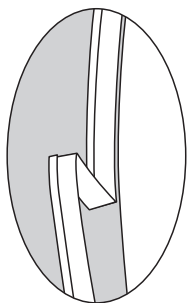


ARMHOLE FINISH A

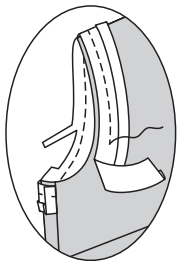
**24. STAYSTITCH** 1/4"(6mm) from armhole edges.



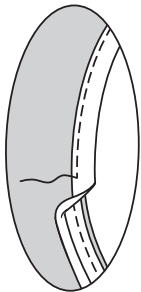
**25.** Open out one edge of bias tape. Press out crease and preshape tape to match curve of armhole by pressing lightly.



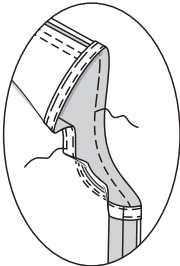
**26.** Pin bias tape to armhole edge, having raw edges even, turning in 1/4"(6mm) on ends to meet at underarm seam, as shown. Stitch in 3/8"(1cm) seam. Trim seam to a scant 1/4"(6mm).



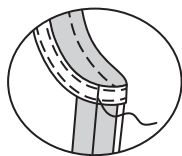
**27. UNDERSTITCH** tape.



**28.** Turn bias tape to inside along seam; press. Baste in place close to inner edge, stretching tape to fit.

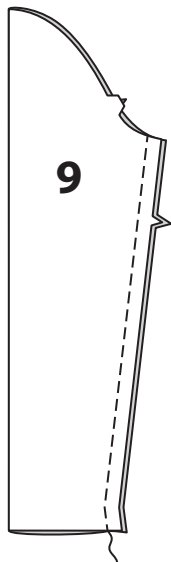


**29. SLIPSTITCH** ends. On outside, **TOPSTITCH** along basting.

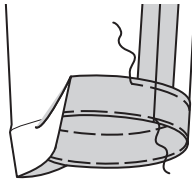


SLEEVE B

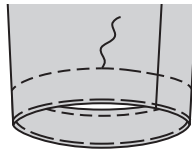
**30.** Stitch seam of **SLEEVE** (9).



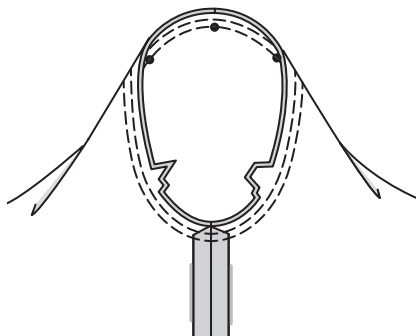
**31.** Turn up a 1" (2.5cm) hem on lower edge of sleeve. Baste close to fold. Baste 1/4"(6mm) from raw edge; press.



**32. TOPSTITCH** hem along upper basting.



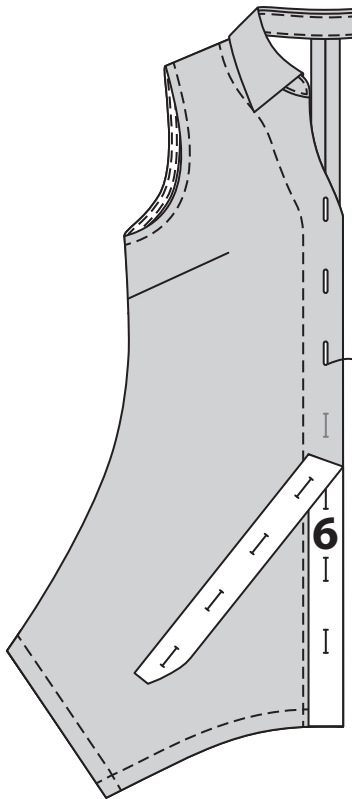
**33.** With right sides together, pin sleeve into armhole with center small dot at shoulder seam, matching underarm seams, notches and remaining small dots; baste. Stitch. Stitch again 1/4"(6mm) away in seam allowance. Trim close to second stitching. Turn seam allowances toward sleeve.



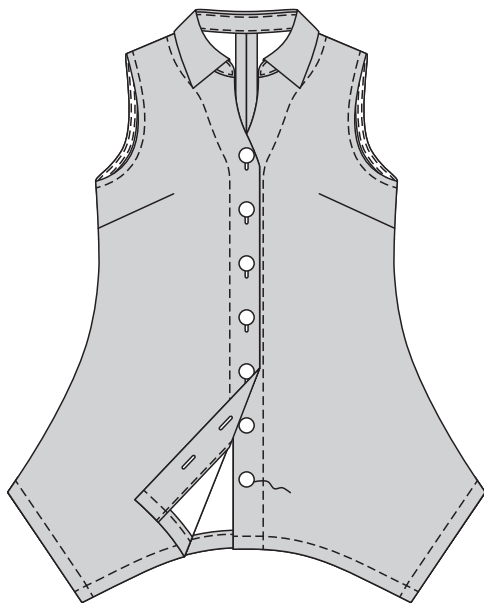
BUTTONHOLES AND BUTTONS

**34.** Place **GUIDE FOR BUTTONHOLES** (6) on right front, having front and lower edges of tissue even with finished edges of top, matching center fronts. Transfer markings.

Make buttonholes in right front at markings.



**35.** Lap right front over left, matching centers. Mark and sew buttons under buttonholes.



FRANÇAIS

PLANS DE COUPE



Indique: pointe de poitrine, ligne de taille, de hanches et/ou avantbras. Ces mesures sont basées sur la circonférence du vêtement fini. (Mesures du corps + Aisance confort + Aisance mode) Ajuster le patron si nécessaire.

Les lignes épaisses sont les LIGNES DE COUPE, cependant, des rentrés de 1.5cm sont compris, sauf si indiqué différemment. Voir EXPLICATIONS DE COUTURE pour largeur spécifiée des rentrés.

Choisir le(s) plan(s) de coupe selon modèle/largeur du tissu/taille. Les plans de coupe indiquent la position approximative des pièces et peut légèrement varier selon la taille du patron.

Les plans de coupe sont établis pour tissu avec/sans sens. Pour tissu avec sens, pelucheux ou certains imprimés, utiliser un plan de coupe AVEC SENS. Les plans de coupe sont établis pour tissu avec/sans sens. Pour tissu avec sens, pelucheux ou certains imprimés, utiliser un plan de coupe AVEC SENS.

ENDROIT DU PATRON	ENVERS DU PATRON	ENDROIT DU TISSU	ENVERS DU TISSU

**S/T** = SIZE(S)/TAILLE(S)  
**\*** = WITH NAP/AVEC SENS  
**S/L** = SELVAGE(S)/LISIÈRE(S)  
**AS/TT** = ALL SIZE(S)/TOUTES TAILLE(S)  
**\*\*** = WITHOUT NAP/SANS SENS  
**F/P** = FOLD/PLIURE  
**CF/PT** = CROSSWISE FOLD/PLIURE TRAME

Disposition du tissu selon le plan de coupe. Si ce dernier indique...

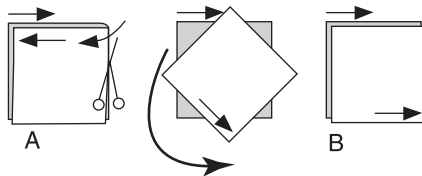
**DROIT FIL**—A placer sur le droit fil du tissu, parallèlement aux lisières ou au pli. Pour plan "avec sens," les flèches seront dirigées dans la même direction. (Pour fausse fourrure, placer la pointe de la flèche dans le sens descendant des poils.)

**SIMPLE EPAISSEUR**—Placer l'endroit sur le dessus. (Pour fausse fourrure, placer le tissu l'endroit dessous.)

DOUBLE EPAISSEUR

AVEC PLIURE—Placer endroit contre endroit.

**\* SANS PLIURE**—Plier le tissu en deux sur la TRAME, endroit contre endroit. Couper à la pliure, de lisière à lisière (A). Placer les 2 épaisseurs dans le même sens du tissu, endroit contre endroit (B).



**PLIURE**—Placer la ligne du patron exactement sur la pliure NE JAMAIS COUPER sur cette ligne.

Si la pièce se présente ainsi...

• Couper d'abord les autres pièces, A, réservant du tissu (A). Plier le tissu et couper la pièce sur la pliure, comme illustré (B).

★ Couper d'abord les autres pièces, réservant pour la pièce en question. Déplier le tissu et couper la pièce sur une seule épaisseur.

Couper régulièrement les pièces le long de la ligne de coupe indiquée pour la taille choisie, coupant les crans vers l'extérieur.

Marquer repères et lignes avant de retirer le patron. (Pour fausse fourrure, marquer sur l'envers du tissu.)

NOTE: Les parties encadrées avec des pointillées sur les plans de coupe ( a! b! c! ) représentent les pièces coupées d'après les mesures données.

EXPLICATIONS DE COUTURE

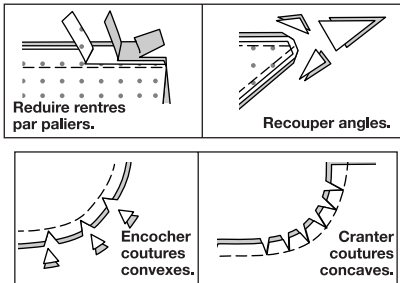
RENTRES DE COUTURE COMPRIS

Les rentrés sont tous de 1.5cm, sauf si indiqué différemment.

LEGENDE DES CROQUIS

Endroit	Envers	Entoilage
Doublure	Triplure	

Au fur et à mesure de l'assemblage, repasser les rentrés ensemble puis ouverts, sauf si contre indiqué. Pour aplatir les coutures, cranter les rentrés où nécessaire.



Les termes de couture imprimés en **CARACTÈRES GRAS** ont l'aide d'une Vidéo de Tutoriel de couture. Scanner le CODE QR pour regarder les vidéos :

**PINCE** – reportez-vous à la vidéo Pincés : “ coudre une pince plate ”.

**DOUBLE-PIQÛRE** – reportez-vous à la vidéo Points à la machine : “comment faire une double-piqûre”.

**PIQUER LE BORD** - reportez-vous à la vidéo Points à la machine : “comment piquer le bord”.

**FINIR** - reportez-vous à la vidéo Coutures : “comment faire la finition des valeurs de couture”

GLOSSAIRE

**POINTS COULÉS** - Glissez l'aiguille dans le bord plié et faites un point au-dessous dans le tissu, ne prenant qu'un seul fil.

**MANCHE**- reportez-vous à la vidéo Emmanchures/Manches : “coudre des manches montées”.

**PIQÛRE DE SOUTIEN** - reportez-vous à la vidéo Points à la machine : “comment faire une piqûre de soutien”.

**SURPIQUER** – reportez-vous à la vidéo Points à la machine : “comment faire une surpiqûre”.

**SOUS-PIQUER** - reportez-vous à la vidéo Points à la machine :“comment faire une sous-piqûre”.

TUTORIELS DE COUTURE



Développez vos compétences en regardant des vidéos courtes et faciles à suivre sur [simplicity.com/sewingtutorials](https://simplicity.com/sewingtutorials).

LES PIÈCES DU PATRON SERONT IDENTIFIÉES PAR DES NUMÉROS LA PREMIÈRE FOIS QU'ELLES SERONT UTILISÉES.

PIQUER DES COUTURES DE 1.5 CM ENDROIT CONTRE ENDROIT, SAUF INDIQUÉ DIFFÉREMMENT.

**NOTE** : Au-dessous de chaque sous-titre les croquis montrent le premier modèle, sauf indiqué différemment.

HAUT A, B

POUR DES TRICOTS

- Utilisez une aiguille à point bille ou stretch.
- Diminuez la pression du pied-de-biche pour les tricotés plus épais pour chandail ; augmentez-la pour les tricotés pour lingerie.
- Les tricotés extensibles ont besoin de coutures assez souples pour “tomber” avec le tissu. Vous pouvez les coudre au point droit (en étendant légèrement le tissu au fur et à mesure), au point zigzag étroit, avec un des points extensibles à la machine, ou à la surjeteuse.
- Quelques tricotés ont besoin de très peu de repassage ou même il ne faut pas les presser au fur et à mesure. Utilisez le réglage de température convenable. Pressez légèrement ou utilisez de la vapeur.
- Utilisez une aiguille double à machine à coudre pour un ourlet piqué double.

POUR LA SURJETEUSE

- Une surjeteuse peut s'utiliser toute seule ou comme le complément de votre machine à coudre conventionnelle.
- Les surjeteuses coupent et finissent les bords à mesure qu'elles effectuent la couture, tout dans une seule opération.
- Cependant, il est TRES important de vérifier l'ajustage avant de faire les coutures.
- En utilisant du fil en couleur assortie, bâtissez les coutures et essayez le vêtement. S'il n'est pas nécessaire ajuster, surjeter les coutures le long du bâti.
- La surjeteuse à trois fils est idéale pour les coutures plus importantes comme celles d'épaule, latérales, de dessous de bras et de manche.
- A cause de la tension exercée sur les coutures, comme celles d'entrejambe et des emmanchures, le point de surjeteuse à 4 fils est le meilleur...OU, utilisez un point de surjeteuse à 3 fils, et piquez le long de la couture à la machine conventionnelle pour renforcer.
- Le point de surjeteuse à 2 ou 3 fils est une finition parfaite pour les bords des parementures, des ourlets et des valeurs de couture.

ENTOILAGE

- Biaiser les coins de l'ENTOILAGE, comme illustré. Faire adhérer l'entoilage sur l'envers de chaque pièce correspondante en TISSU, en suivant la notice d'utilisation.

DEVANT

- Pour faire le **PINCE** sur le DEVANT (1) ou (7), endroit contre endroit, plier le tissu à travers le centre de la pince, en amenant les lignes pointillées et les petits cercles l'un sur l'autre. Sur l'ENVERS, placer les épingles PERPENDICULAIREMENT aux lignes pointillées. Piquer la pince de l'extrémité la plus large à la pointe.  
**ASTUCE** - pour empêcher la formation d'une "bulle" à la pointe, faire les derniers points exactement sur la pliure et laisser les bouts du fil assez longs pour les nouer. NE PAS piquer au point arrière à la pointe. Presser la pince à plat le long de la piqûre pour "intégrer" les points ; puis presser la pince vers le bas.

- FINIR** le long bord sans encoche de la PAREMENTURE DEVANT (3).

- Endroit contre endroit, épinglez la parementure sur les bords du devant, en faisant coïncider les encoches et les grands cercles. Piquer les bords du devant ; égaliser les coutures.

- SOUS-PIQUER** la parementure.

- Retourner les parementures vers l'intérieur ; presser. Bâtir la parementure le long des bords de l'encolure et de l'épaule, en faisant coïncider les encoches.

DOS

- Épingler les pièces du DOS (2) ou (8), endroit contre endroit, en faisant coïncider les encoches. Piquer la couture du milieu du dos.

- Piquer le dos et le devant sur les épaules en coutures à **DOUBLE-PIQÛRE**. Presser les coutures vers le dos.

- Piquer le dos et le devant sur les côtés.

PAREMENTURE DEVANT ET OURLET

- Retourner le bord inférieur des parementures vers l'extérieur le long de la couture. Piquer à travers la parementure à 2.5 cm au-dessus du bord inférieur. Égaliser comme illustré.

- Retourner de nouveau les parementures vers l'intérieur, continuer à rentrer 2.5 cm sur le reste du bord inférieur, en pliant les coins. Bâtir près de la pliure. Bâtir à 6 mm du bord non fini ; presser.

- SURPIQUER** – piquer l'ourlet le long du bâti supérieur, en piquant à travers chaque coin sur les bords du devant.

- Piquer la parementure devant en place à 3.8 cm des bords du devant et de l'encolure, comme illustré.

COL

- Faire une **PIQÛRE DE SOUTIEN** sur le bord de l'encolure du haut.

- Piquer les pièces du COL (4) endroit contre endroit, en laissant le bord à encoche libre ; égaliser les coutures.

- SOUS-PIQUER** le long bord d'une pièce du col aussi loin que possible. (C'est le dessous du col).

- Retourner à l'endroit ; presser. Bâtir ensemble les bords non finis.

- Rentrer au fer 1.5 cm sur le bord à simple encoche d'une pièce du PIED DE COL (5), en répartissant l'ampleur. Recouper le bord pressé à 1 cm.

- Bâtir le dessous du col sur le pied de col, en faisant coïncider les petits cercles. Épingler le pied de col rentré au fer par-dessus le col ; bâtir. Piquer en laissant le bord de l'encolure ouvert ; égaliser la couture.

- Retourner à l'endroit ; presser.

- Épingler le pied de col sur le bord de l'encolure, endroit contre endroit, en faisant coïncider les encoches, les milieux du dos, les grands cercles et les petits cercles avec les coutures d'épaule, en crantant le bord de l'encolure si nécessaire. Piquer, en maintenant le bord pressé libre ; couper les coutures. Presser les coutures vers le pied de col.

- Coudre le bord pressé du pied de col par-dessus la couture aux **POINTS COULÉS**.

- PIQUER LE BORD** sur tous les bords du pied de col, en maintenant le col libre.

FINITION DE L'EMMANCHURE A

- Faire une **PIQÛRE DE SOUTIEN** à 6 mm des bords de l'emmanchure.

- Déplier un bord du ruban de biais. Ouvrir le pli au fer et donner forme au ruban pour le faire coïncider avec la courbe de l'emmanchure en pressant légèrement.

- Épingler le ruban de biais sur le bord de l'emmanchure, ayant les bords non finis au même niveau et en repliant 6 mm sur les extrémités pour les rejoindre sur la couture de dessous de bras, comme illustré. Piquer en couture de 1 cm. Couper la couture à un peu moins de 6 mm.

- SOUS-PIQUER** le ruban.

- Retourner le ruban de biais vers l'intérieur le long de la couture ; presser. Bâtir en place près du bord intérieur, en étendant le ruban pour ajuster.

- Coudre les extrémités aux **POINTS COULÉS**. Sur l'endroit, **SURPIQUER** le long du bâti.

MANCHE B

- Piquer la couture de la **MANCHE** (9).

- Relever un ourlet de 2.5 cm sur le bord inférieur de la manche. Bâtir près de la pliure. Bâtir à 6 mm du bord non fini ; presser.

- SURPIQUER** l'ourlet le long du bâti supérieur.

- Endroit contre endroit, épinglez la manche sur l'emmanchure ayant le petit cercle du milieu sur la couture d'épaule, en faisant coïncider les coutures de dessous de bras, les encoches et les petits cercles restants ; bâtir. Piquer, puis piquer à 6 mm de la valeur de couture. Égaliser près de la seconde piqûre. Retourner les valeurs de couture vers la manche.

BOUTONNIÈRES ET BOUTONS

- Placer le GUIDE POUR BOUTONNIÈRES (6) sur le devant droit, ayant les bords du devant et inférieur du patron au même niveau que les bords finis du haut, en faisant coïncider les milieux du devant. Reporter les marques. Faire les boutonnières sur les marques du devant droit.

- Superposer le devant droit au gauche, en faisant coïncider les milieux. Marquer et coudre les boutons sous les boutonnières.