

- 1 Front-A,B,C
2 Side Front-A,B
3 Pocket-A,B,C
4 Pocket Facing-A,B,C
5 Back-A,B,C
6 Side Back-A,B
7 Neckband-A,B,C
8 Sleeve Band-A,B
9 Lower Band-A,B,C
10 Side Front-C
11 Side Back-C
12 Sleeve Band-C
- 1 Devant - A, B, C
2 Côté devant - A, B
3 Poche - A, B, C
4 Parementure de poche – A, B, C
5 Dos - A, B, C
6 Côté dos - A, B
7 Pied de col - A, B, C
8 Bande de manche - A, B
9 Bande inférieure - A, B, C
10 Côté devant - C
11 Côté dos - C
12 Bande de manche - C

BODY MEASUREMENTS / MESURES DU CORPS

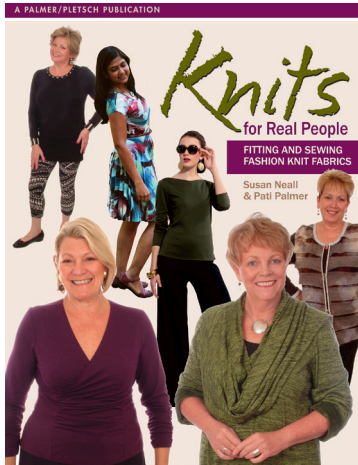
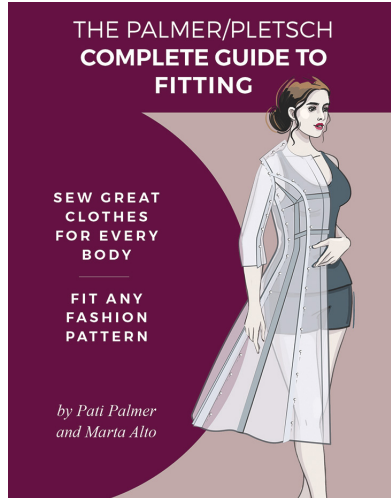
MISSES/JEUNE FEMME										
Sizes/Tailles	8	10	12	14	16	18	20	22	24	26
Bust (ins)	31½	32½	34	36	38	40	42	44	46	48
Waist	24	25	26½	28	30	32	34	37	39	41
Hip	33½	34½	36	38	40	42	44	46	48	50
Bk. Wst Lgth.	15¾	16	16¼	16½	16¾	17	17¼	17½	17¾	18
T. poitrine (cm)	80	83	87	92	97	102	107	112	117	122
T. taille	61	64	67	71	76	81	87	94	97	104
T. hanches	85	88	92	97	102	107	112	117	122	127
Nuque à taille	40	40.5	41.5	42	42.5	43	44	44	45	46

THE COMFY SWEATSHIRT

Think cute casual top: a work-at-home-in-style top; a summer semi-sheer swim coverup; a dramatic print knit with solid color bands. Let your imagination take you where you want to go. The top is oversized with a comfy dolman sleeve and “kangaroo” pockets which can be self-fabric, a lightweight knit, or a combo. The bands can be from the same knit fabric as the top or from a matching or contrast ribbing. See the PRO TIP below because your choice will affect the amount of yardage.

NOTE: The yardage for using the same knit fabric is provided.

The front is longer than the back to allow room for hands in the pockets. Views A, B have three quarter length sleeves with “tulip” cuffs. View C has long sleeves with plain cuffs. Because this top has lots of ease, we only address length, very full bust, and very round back alterations. For more fit adjustments refer to our fit books or stream our videos at palmerpletsch.com.



Happy Sewing!

Pati Palmer

PRO TIP: The pockets extend across the front and are stitched together down the center. Ideally, use two layers of a lightweight knit fabric with facings sewn to the ends of one layer. If you choose two layers of fashion fabric, make sure it won't be too bulky. TEST: Sew four layers together, press to one side and topstitch. The neckband can be two layers of ribbing or two layers of fashion fabric or one layer of ribbing on top and fashion fabric as facing.

BUY THE RIGHT SIZE PATTERN

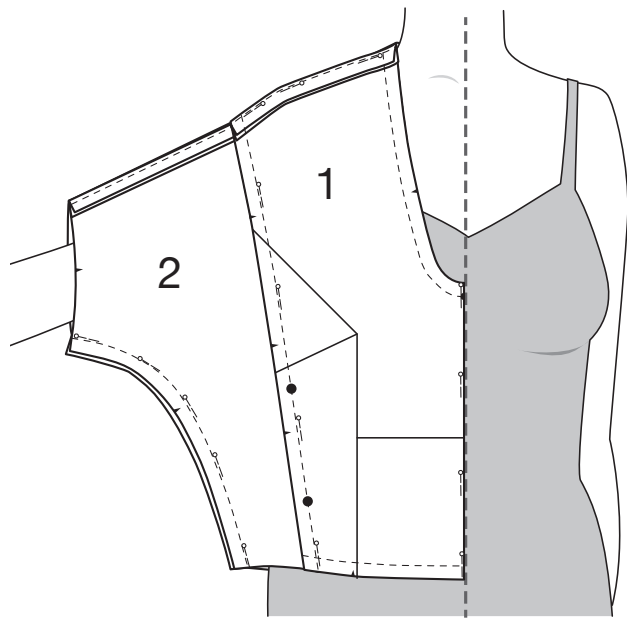
This pattern is oversized. There is about 30”(76cm) ease in the bust area because it includes the room gained in the dolman sleeve. I suggest you use the size you usually use. Remember, when a pattern is for XSM, SM, MED, LG. XL, it is drafted for the largest size included in the range. For example, if a small is for 10-12, it is drafted for 12. You may prefer the XSM drafted for 6-8. Put a tape measure around your bust area that is set to the FGM for each size and compare. This will give you an idea of how each will fit.

BUILT-IN FIT

Trim and press tissue pieces. Pin seams right sides together. There is no need to tape the tissue like we usually do because the top is not closely fitted. Try on. You will notice that the front is designed 2”(5cm) longer than the back at centers. This is to allow blousing in the front for when hands are in your pockets. Also, the shoulder seam is slanted towards the back, creating a yoke look. We decided not to include shoulder alterations. The oversized top eliminates the need for full arm, sway back, broad back, and other alterations needed on a more fitted top.

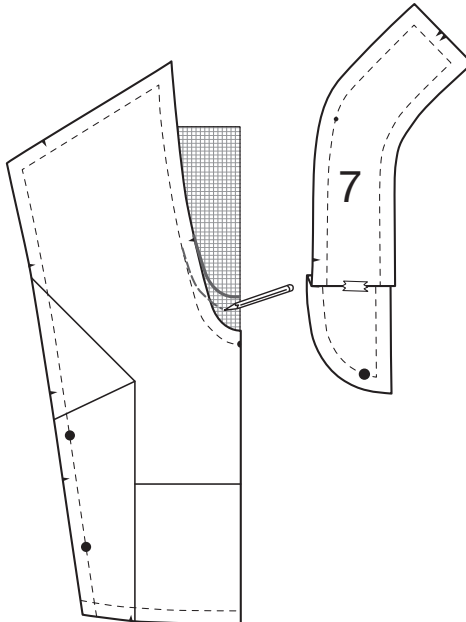
TRY ON THE TISSUE

TISSUE-FITTING IS A NO GUESS METHOD! Try on. Pin center front and back to your center front and back, to your slip, that is. Pull tissue snugly over your bust, but if pattern won't reach your center front or back read on:



TORSO LENGTH: Check body length. Lengthen or shorten.

NECKLINE DEPTH: With the band pinned to the front neckline, decide if you want a lower or higher opening. Draw the curve higher or lower. If you raise it 1”(2.5cm), shorten the band on the long front edge 1”(2.5cm) using a 1/2”(1.3cm) deep tuck.



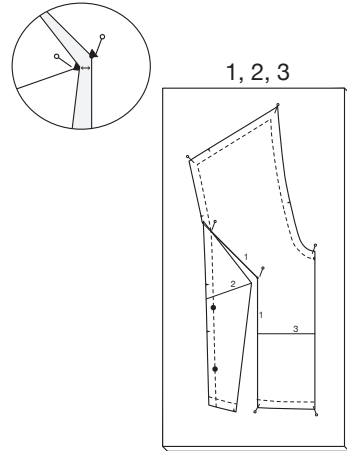
VERY VERY FULL BUST: We hesitated to add FBA lines to this top because it has lots of ease. But what if you are very, very full busted and this is a comfortable style you've always wanted. Why would we leave you out? Here's how you do it.

DETERMINE AMOUNT

Try the pattern on to see if you need more room. Since this is for knits only, the center front of the pattern can stop 1”-2”(2.5cm-5cm) from your center front. The knit will stretch a bit over your bust.

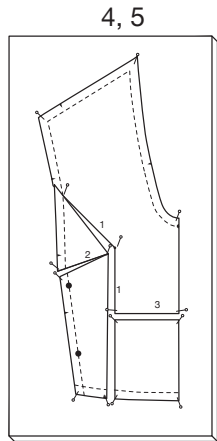
1. Cut on line 1 from lower edge, pivoting at the apex and cutting to, but not through side front seamline. Cut to but not through side front seamline from both sides to create a hinge.
2. Anchor pattern to cardboard cutting board, as shown, with pins angled as shown.

3. Spread pattern until you add the amount of width at the arrow that you need. Anchor tissue.

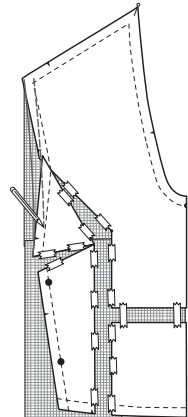


4. Cut on Line 2, to but not through line 1. Lower the sections below line 2 until the cut edges of the lower part of line 1 are parallel. Anchor that section. The opening at line 2 will become a dart. Anchor with pins, as shown.

5. Cut on line 3 and lower until bottom edges are even. Anchor as shown.

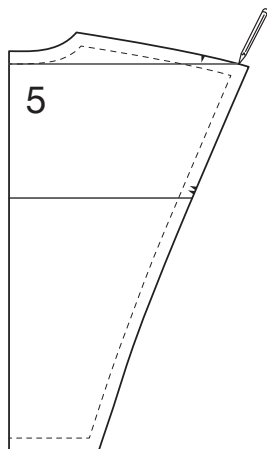


FIT TIP: If you add a lot of width, the side front seam will be distorted. The lower part will be fixed when you sew the side dart opening closed. Fill in the upper edge by connection the shoulder to line 2 and filling in. You have license to smooth out this seam when pin-fitting your fabric.



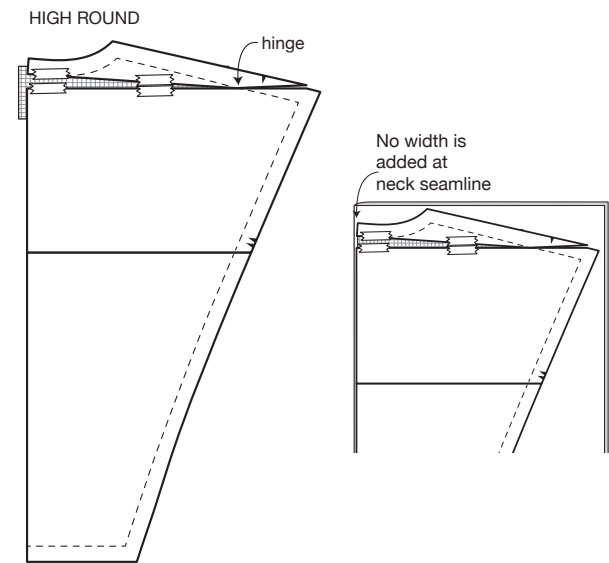
HIGH-ROUND AND VERY ROUND BACK: Are you so round in the back that the hem at the center back rides up?

With the tissue on your body, pull it down at the center back until the hem is level. Measure the distance from the neckline seam to the base of your neck. If the seam is between 1/4”(6mm) – 5/8”(1.5cm) from the base of your neck, you need a **high round** back alteration only. If it is larger, you also need a **low round** back alteration. For **HIGH ROUND**, draw a line perpendicular to the grainline at the neck seam for your size.

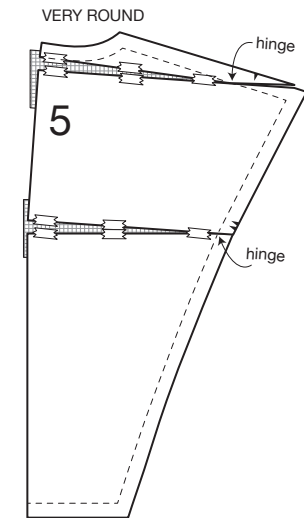


Cut on this line from the center back to the shoulder seamline and create a hinge by cutting from seam allowance to seamline. Spread opening amount needed and fill in with tissue and tape.

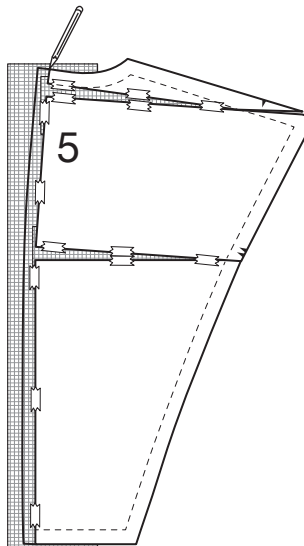
To cut, place the pattern on the fold and don't worry that the seam allowance above the neck seam is not quite on the fold. It's fine.



If you are VERY ROUND and need more than 5/8”(1.5cm) in length so the hem doesn't hike up, cut on the low round line printed on the tissue center back to side back seamline and create a hinge. Raise the upper portion the amount needed. Insert tissue and tape.



The center back is now curved like your back. Add a seam allowance so you can sew a curved seam.



SLEEVE LENGTH: With cuff pinned to sleeve, check length. **HINT:** Do you want Views A, B cuff to fall above or below the elbow?

FABRIC CUTTING LAYOUTS

⊕ Indicates Bustline, Waistline, Hipline and/or Biceps. Measurements refer to circumference of Finished Garment (Body Measurement + Wearing Ease + Design Ease). Adjust Pattern if necessary.

Lines shown are CUTTING LINES, however, 5/8" (1.5cm) SEAM ALLOWANCES ARE INCLUDED, unless otherwise indicated. See SEWING INFORMATION for seam allowance.

Find layout(s) by Garment/View, Fabric Width and Size. **Layouts show approximate position of pattern pieces; position may vary slightly according to your pattern size.**

All layouts are for with or without nap unless specified. For fabrics with nap, pile, shading or one-way design, use WITH NAP layout.

RIGHT SIDE OF PATTERN	WRONG SIDE OF PATTERN	RIGHT SIDE OF FABRIC	WRONG SIDE OF FABRIC
-----------------------	-----------------------	----------------------	----------------------

S/T = SIZE(S)/TAILLE(S)
* = WITH NAP/AVEC SENS
S/L = SELVAGE(S)/LISIÈRE(S)
AS/TT = ALL SIZE(S)/TOUTES TAILLE(S)
** = WITHOUT NAP/SANS SENS
F/P = FOLD/PLIURE
CF/PT = CROSSWISE FOLD/PLIURE TRAME

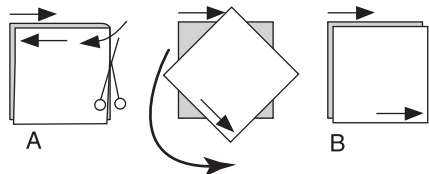
Position fabric as indicated on layout. If layout shows...
GRAINLINE—Place on straight grain of fabric, keeping line parallel to selvage or fold. ON “with nap” layout arrows should point in the same directions. (On Fur Pile fabrics, arrows point in direction of pile.)

SINGLE THICKNESS—Place fabric right side up. (For Fur Pile fabrics, place pile side down.)

DOUBLE THICKNESS

WITH FOLD—Fold fabric right sides together.

✱ WITHOUT FOLD—With right sides together, fold fabric CROSSWISE. Cut fold from selvage to selvage (A). Keeping right sides together, turn upper layer completely around so nap runs in the same direction as lower layer.



FOLD—Place edge indicated exactly along fold of fabric. NEVER cut on this line.

When pattern piece is shown like this...

• Cut other pieces first, allowing enough fabric to cut this piece (A). Fold fabric and cut piece on fold, as shown (B).

★ Cut piece only once. Cut other pieces first, allowing enough fabric to cut this piece. Open fabric; cut piece on single layer.

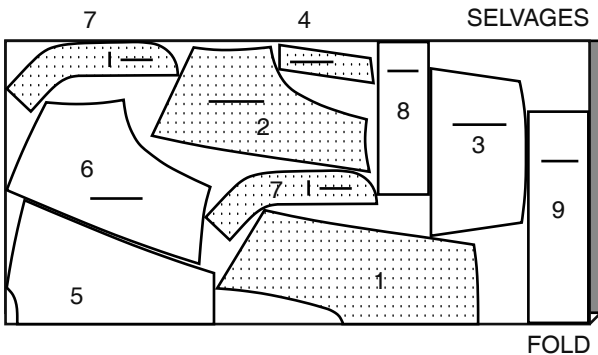
Cut out all pieces along cutting line indicated for desired size using long, even scissor strokes, cutting notches outward.

Transfer all markings and lines of construction before removing pattern tissue. (Fur Pile fabrics, transfer markings to wrong side.)

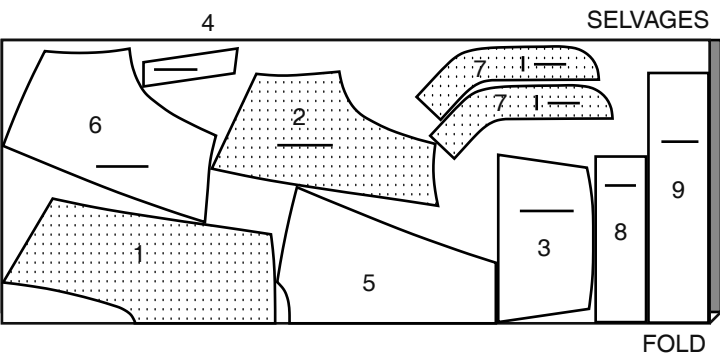
NOTE: Broken-line boxes (a! b! c!) in layouts represent pieces cut by measurements provided.

TOP A / TOP A
PIECES 1 2 3 4 5 6 7 8 9

60" (150CM) *
S/T 8-10-12-14-16-18

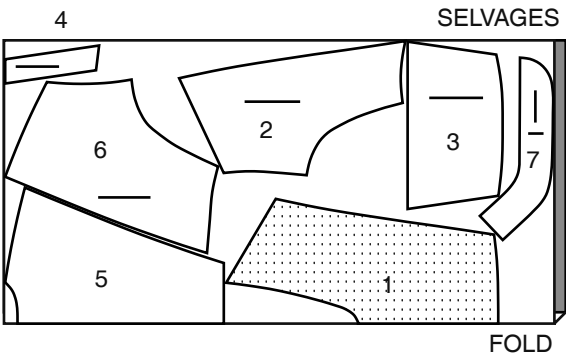


60" (150CM) *
S/T 20-22-24-26



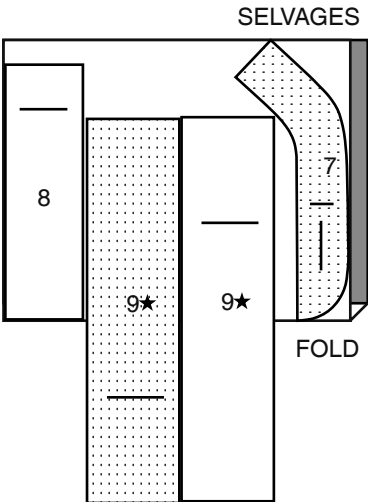
TOP B / TOP B
PIECES 1 2 3 4 5 6 7

60" (150CM) *
AS/TT



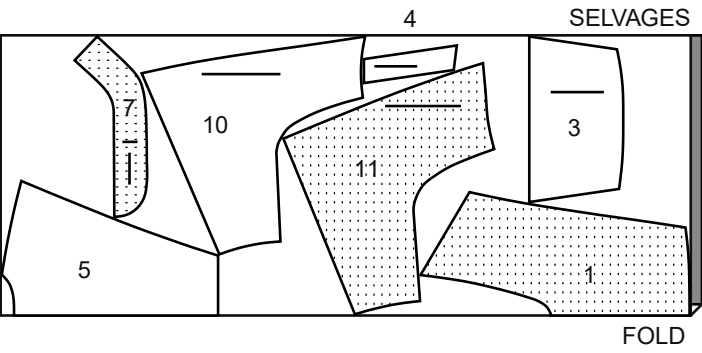
CONTRAST B RIBBING / CONTRAST B BORD-CÔTES
PIECES 7 8 9

40" (102CM) *
AS/TT



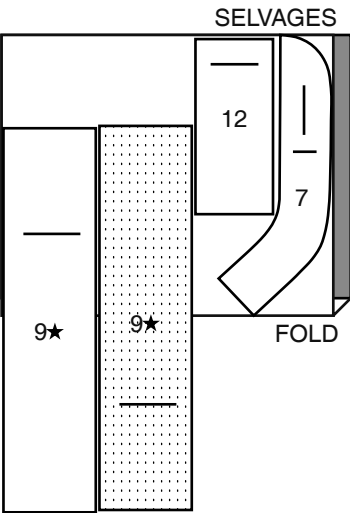
TOP C / TOP C
PIECES 1 3 4 5 7 10 11

60" (150CM) *
AS/TT



CONTRAST C RIBBING / CONTRAST C BORD-CÔTES
PIECES 7 9 12

40" (102CM) *
AS/TT



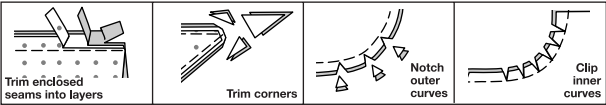
SEWING INFORMATION

5/8" (1.5cm) SEAM ALLOWANCES ARE INCLUDED,
(unless otherwise indicated)

ILLUSTRATION SHADING KEY

Right Side	Wrong Side	Interfacing	Lining	Underlining

Press as you sew. Press seams flat, then press open, unless otherwise instructed. Clip seam allowances, where necessary, so they lay flat.



GLOSSARY

Sewing terms appearing in **BOLD TYPE** in Sewing Instructions are explained below.

EDGESTITCH - Stitch close to finished edge or seam.

TOPSTITCH - On outside, stitch 1/4" (6mm) from edge, seam or previous stitching, using presser foot as guide, or stitch where indicated in instructions.

UNDERSTITCH - Open out facing or underside of garment; stitch to seam allowance close to seam.

PATTERN PIECES WILL BE IDENTIFIED BY NUMBERS THE FIRST TIME THEY ARE USED.

STITCH SEAMS WITH RIGHT SIDES TOGETHER UNLESS OTHERWISE STATED.

TOP A, B, C

NOTE: The first View mentioned will be shown, unless otherwise mentioned.

NOTE: For Knit Garments, use a zigzag or straight stitch, stretching fabric slightly while stitching.

NOTE: If you don't have a serger, where it says serge or serge finish, stitch seams again 1/4"(6mm) away in seam allowances with a straight or zig-zag stitch and trim close to second stitching.

QUICK TIP: After cutting, snip 1/4"(6mm) into raw edges at all notches and dots, especially the ones marking pocket openings on the FRONT, SIDE FRONTS, and POCKET, and don't forget to snip center front and back at top and bottom or all pieces.

PRO TIP: For pocket success, IT IS ALL ABOUT THE SNIPS for accuracy!!!

STITCH LENGTH FOR KNIT AND TOPSTITCHING PLUS SERGER TIP

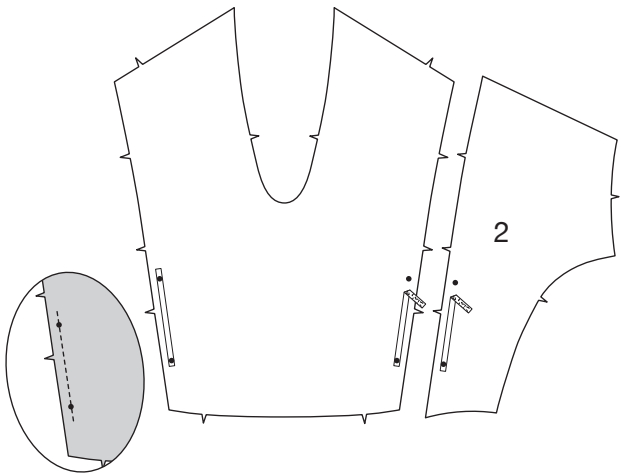
If using a fleece knit, you may want a 3mm stitch length for seams and a 3.5mm-4mm stitch length for topstitching or even longer if the layers are thick. TEST NOW! Also, if you have a serger with differential feed, test to see how much you want it to set the lever to ease to avoid wavy seam finishes!

FRONT

This is a simple method adapted from ready-to-wear with tips for you to succeed.

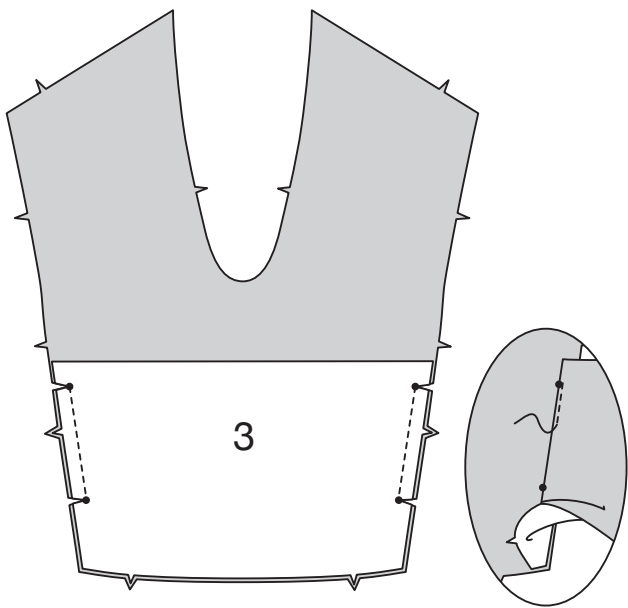
PREPARE POCKET OPENINGS

1. Stabilize the pocket openings on FRONT (1) and SIDE FRONT (2 OR 10) with a woven fusible stay tape or lengthwise strips of PerfectFuse Sheer interfacing centered over the seamline on the WRONG side, placed 1/2"(1.3cm) above and below large dots. (If your knit is stable in the lengthwise direction, you could eliminate this step.) Reinforce pocket on front **ONLY** by stitching along seamline with matching thread for 1/2" (1.3cm) above and below large dots at pocket opening.

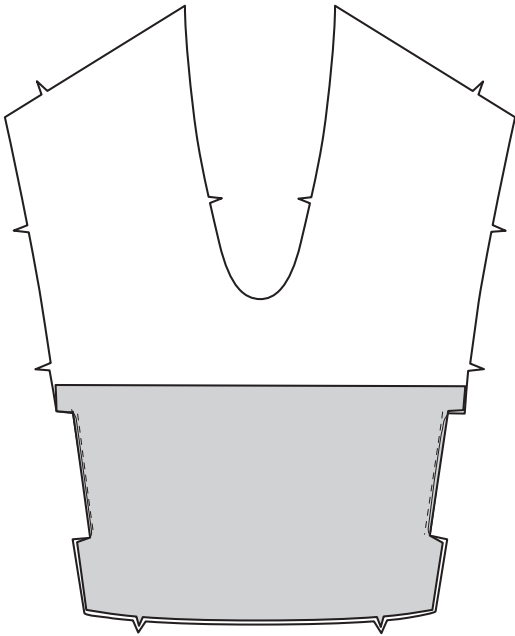


ATTACH POCKET TO FRONT

2. With RIGHT sides together, pin one POCKET (3) to front, matching center fronts, notches, and large dots. Stitch side edges between large dots. Clip to large dots. **UNDERSTITCH** pocket between large dots.

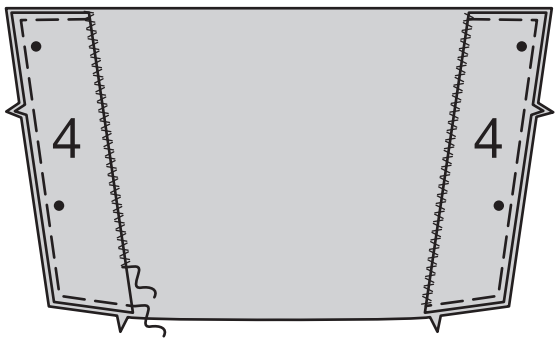


3. Turn pocket to INSIDE, rolling edges 1/16"(1.5cm) toward WRONG side so pocket won't show. Press lightly.

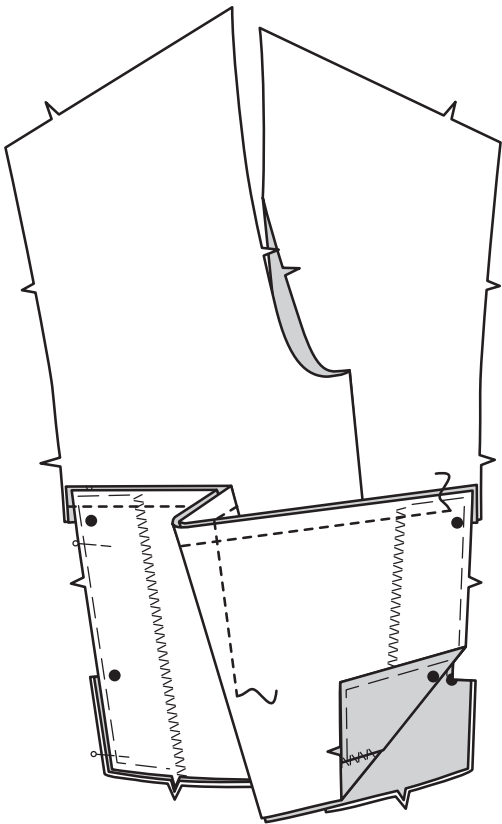


ATTACH FACINGS TO SECOND POCKET BAG

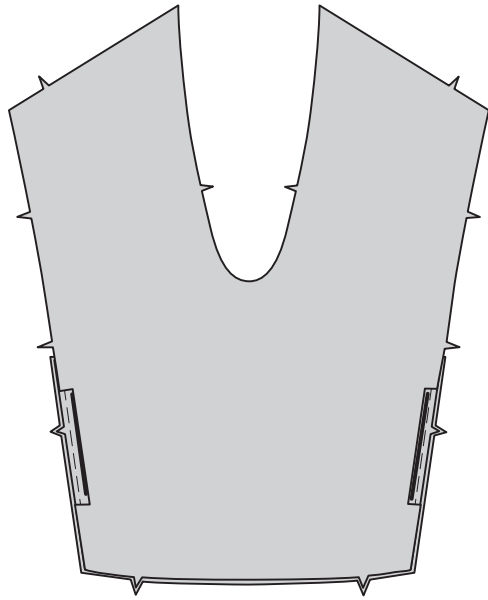
4. With RIGHT sides up, pin POCKET FACING (4) to remaining pocket, matching notches, and large dots. Zig-zag inner edge of facing to pocket. Baste outer edges together 1/4"(6mm) from raw edges.



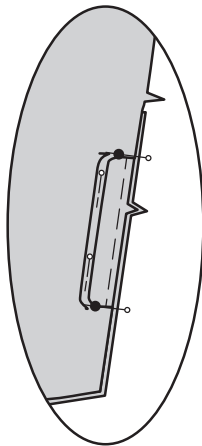
5. With RIGHT sides together, pin pocket facing to pocket at upper edge. Stitch upper edges of pocket, keeping front free. Stitch pockets together along center front stitching line, keeping front free.



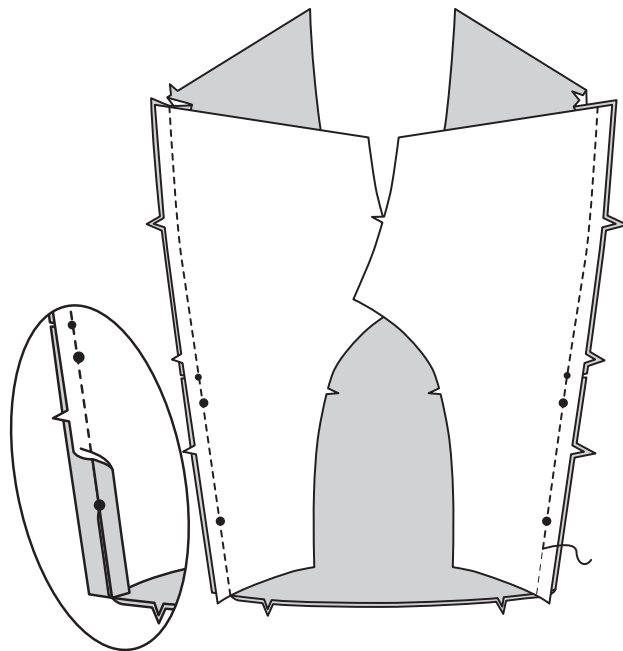
6. Turn FRONT over so pockets are underneath. From the RIGHT side, the seam allowances of the faced pocket sticks out 5/8"(1.5cm).



7. The tricky part when sewing FRONT to SIDE FRONT is that you don't catch the pocket opening in the seam. Pin horizontally to mark the exact top and bottom of the pocket opening. Scoot the pocket opening 1/8"(3mm) away from the seamline and pin the edges to the facing on the under pocket. Now it won't get caught in the stitching.



8. Place side fronts on top of front, RIGHT sides together. Stitch, leaving front pocket opening free. Serge seam to 3/8"(1cm). Turn seam toward side front.

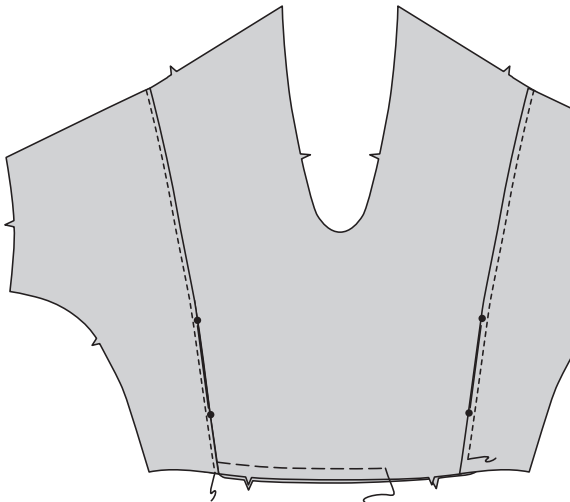


SERGER TIP: If you finish the seams with the serger, have the front seam allowance on top for a prettier stitch.

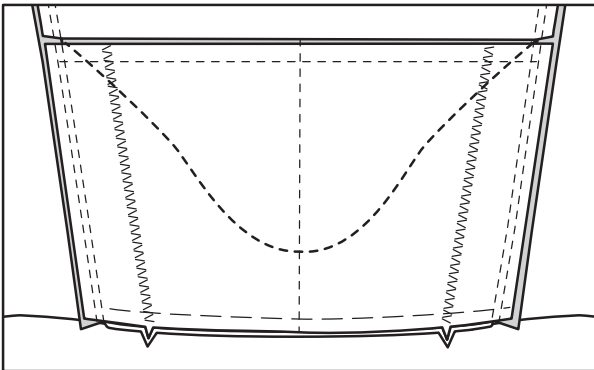
PRO TIP: Fleece fabric can be bulky. Press only the edges of the seam allowances to flatten them before and after serging.

TOPSTITCHING TEST TIP: Trim 1/8"-1/4"(3mm-6mm) away as you serge. Make a TEST SAMPLE to make sure you will be able to catch the seam allowance with your 1/4"(6mm) topstitching and to check stitch length. You may need to lengthen the stitch up to 4.5mm if the fabric is very thick.

9. From the RIGHT side, press lightly over pocket opening. (Front may have stretched a little by pinning it out of way. A light press will smooth the edges.) **TOPSTITCH** side front 1/4"(6mm) from seam. Pin lower edges of pocket and front together. Machine baste close to edges to prevent curling.

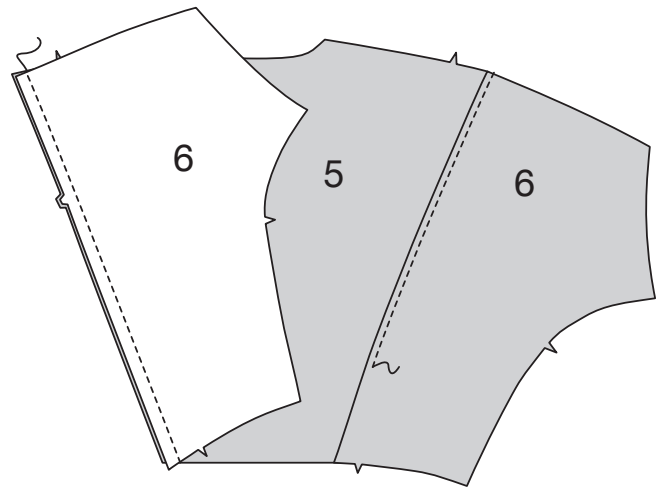


FIT TIP: Some pocket fabrics may "pool" to the bottom when wearing. If this bothers you, sew a U-shaped seam across the top of the pocket, side to side, keeping front free, and trim the pocket away above stitching.



BACK

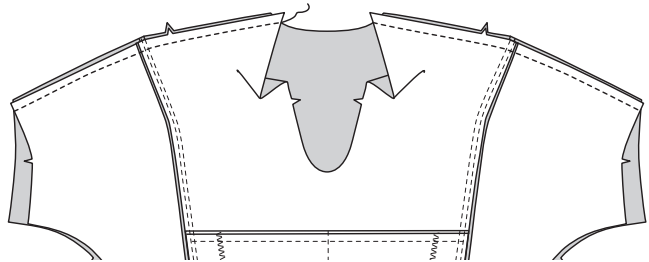
10. Stitch SIDE BACK (6 or 11) to BACK (5). (Follow the same tips as for front.) Serge seam allowances together trimming away 1/8"-1/4"(3mm-6mm). Press seam toward side back. TOPSTITCH side back 1/4"(6mm) from seam.



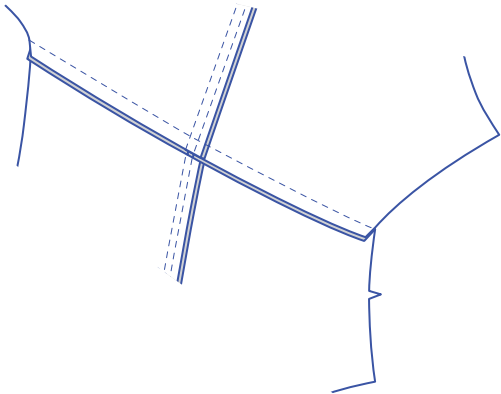
PRO TIP: Lightweight knits may pucker. Set the stitches by hovering the steam iron over and then press lightly on top to flatten. Let cool.

SHOULDER SEAMS

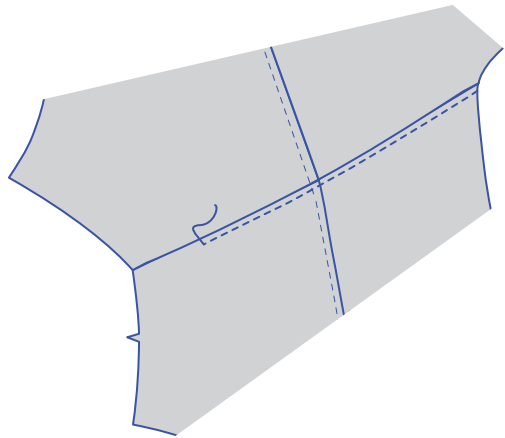
11. Pin front to back at shoulders, carefully matching the front/side front and back/side back seams. Stitch. Set the stitches by pressing on top of them to eliminate puckers



12. Press shoulder seams toward front. Press over a ham on the curved areas. Serge finish seam allowances. Press.



13. TOPSTITCH shoulder on front 1/4"(6mm) from seam.

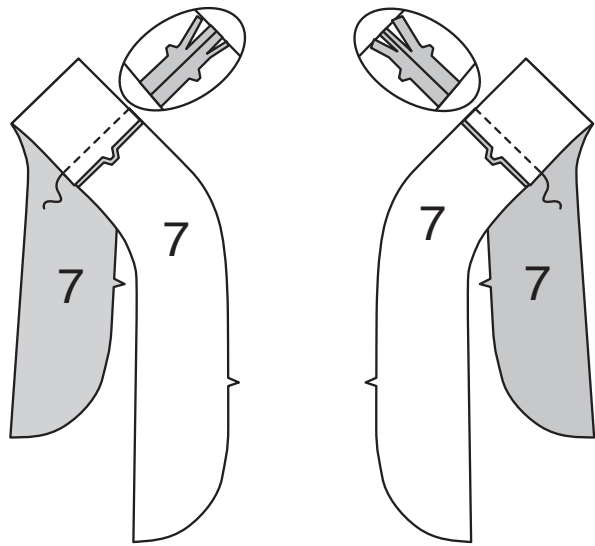


PRO TIP: When topstitching, to avoid scooting of layers causing diagonal wrinkles, gently push up on the layer to the right of the stitching in direction of arrow as you sew. Practice on a scrap!

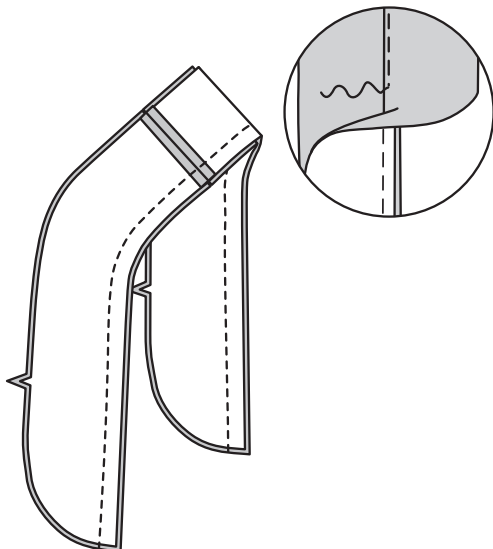
NECKBAND

NOTE: Neckband and facing can be the same fabric (VIEW A), or ribbing can be on top and body fabric as facing (VIEWS B, C).

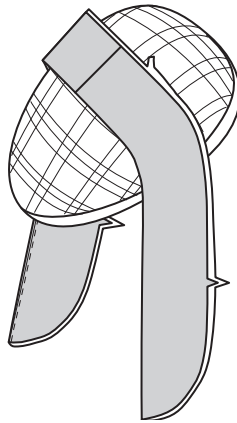
14. Stitch two NECK BAND (7) sections together at center back. For FACINGS, stitch remaining neck band sections together at center back. Trim facing seam to 1/4"(6mm) and band to 3/8"(1cm). Press seam open.



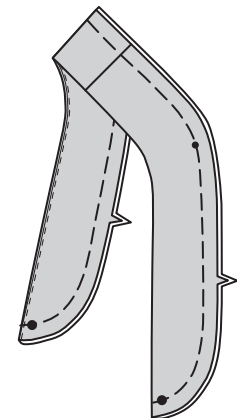
15. Pin band and facing, RIGHT sides together, matching center backs. Stitch unnotched edge. Trim facing seam allowance to 1/4"(6mm) and band seam allowance to 3/8"(1cm). **UNDERSTITCH** facing. Understitching may stretch the seam. Press the edge to remove puckers while rolling seam 1/8"(3mm) toward facing. It helps to press over a ham.



PRO TIP: If the fabrics are heavy, there will be scooting of the facing because of the "turn-of-cloth". Trim the excess off the edge of the facing.

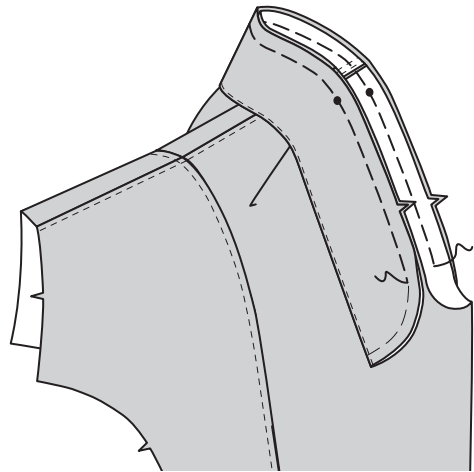


16. Pin raw edges together. Baste.

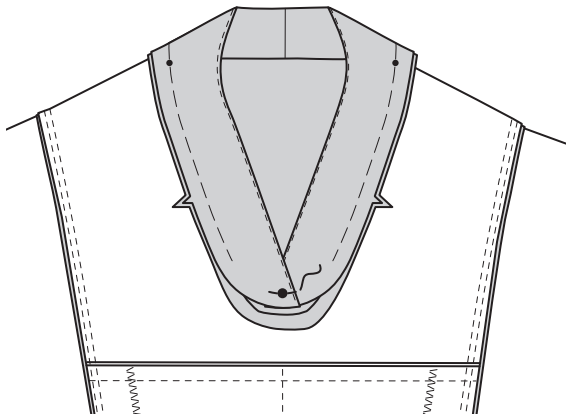


PRO TIP: If you have a long, loose basting stitch built into your machine, use it. You'll get less scooting and stretching.

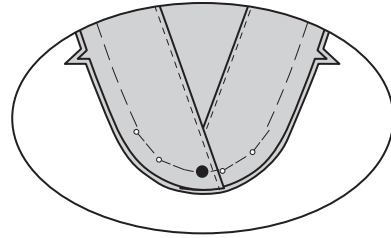
17. Pin band to neckline starting at the center back, to within 4"(10cm) of center front, matching center backs, small dots, and notches (snips). Baste pinned area, stretching the neckline to fit the band. There is minimal stretching in the front.



18. Then lap and pin band ends, right over left, matching large dots (snips) at center front. Baste.

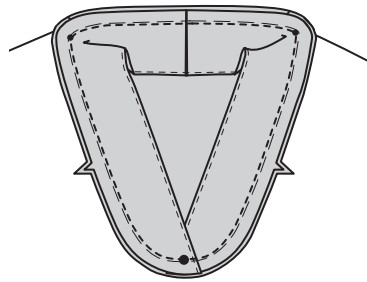


19. Pin band to center front of neckline along seamline with the pins parallel to the edge.



FIT TIP: Try on the top. If the band isn't smooth on your neck, unpin the lower edge and pull the tails of the band down. Re-pin and check again.

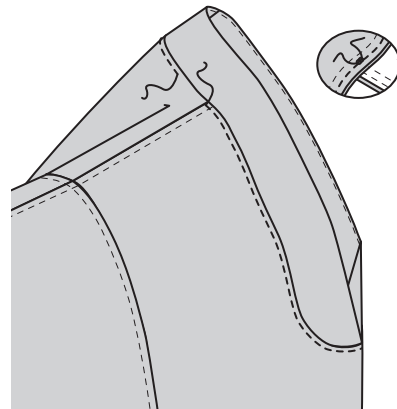
20. When you are ready to baste, change position of pins and baste. (Using lots of pins will help keep the seam smooth.)



PRO TIP: If there are puckers, pin a smaller seam allowance on the bodice than on the band in the "U" area. This is because fabrics differ.

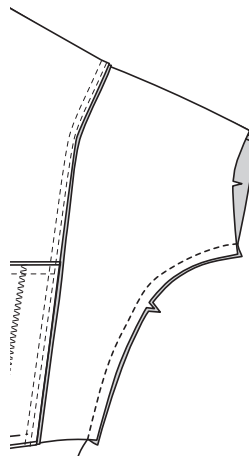
Try on again and if it looks good, stitch the entire neckline just inside the basting, making it easier to remove. Serge seam allowance trimming away 1/8"-1/4"(3mm-6mm). Turn seam toward top. Press gently from right side.

21. TOPSTITCH neck edge of top. Leave long thread tails at beginning and end of topstitching. Start at shoulder seam and topstitch 1/4"(6mm) away from seam. Pull threads to the wrong side and tie a knot.



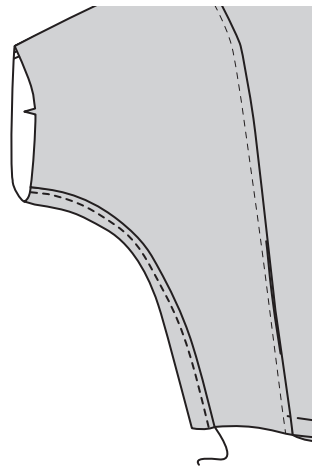
UNDERARM/SIDE SEAMS

22. Pin underarm side seams RIGHT sides together. Stitch. Serge finish seam allowances.



23. VIEWS A, B: Press seam towards side back. TOPSTITCH side back 1/4"(6mm) from underarm side seam.

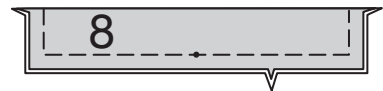
VIEW C: Press seam towards side back. Don't topstitch because it would be difficult to get into the sleeve.



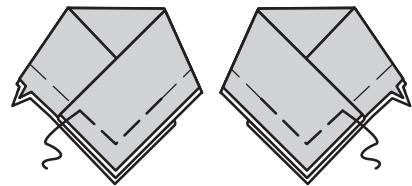
SLEEVE BAND

VIEWS A, B

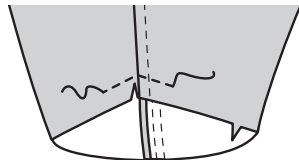
24. With WRONG sides together, fold SLEEVE BAND (8) in half lengthwise. Lightly press. Baste raw edges together.



25. Overlap ends of sleeve band matching one short edge to one long edge, as shown. Make sure the bands are mirror images of each other. They overlap toward the front of the sleeve. Baste across both ends.



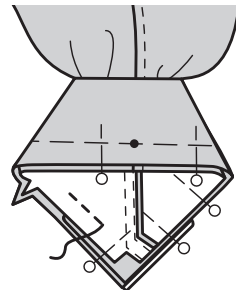
26. REINFORCE lower edge of sleeve on both sides of shoulder seam. Make a 3/8"(1cm) snip in lower edge of sleeve next to overarm seam.



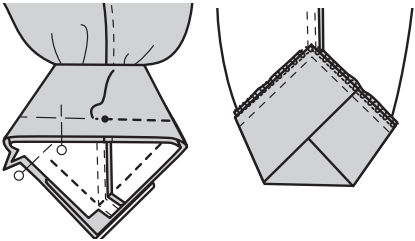
27. With RIGHT sides together, place point of sleeve band under shoulder seam. Spread at snip so each edge matches band.

NOTE: Around the point, the band and sleeve fit one to one. If you need to stretch band to fit, do it in the underarm area.

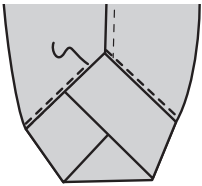
Pin on both sides of point. Match rest of bottom of sleeve to edges of band. Start stitching 2"(5cm) from point. Stitch to point. Use small stitches at snip.



28. Pivot at corner and continue stitching. Stretch the band gently to ease in the underarm area of the sleeve. Serge the seam, trimming away 1/4”(6mm). Turn seam toward sleeve.

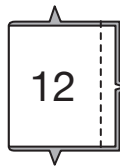


29. EDGE STITCH sleeve.

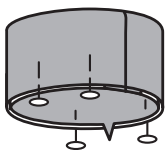


VIEW C

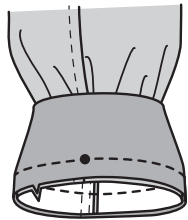
30. With RIGHT sides together stitch ends of SLEEVE BAND (12). Trim seam allowance to 3/8”(1cm). Press seam open.



31. Fold band in half, WRONG sides together. Pin raw edges together.



32. Pin band to lower edge of sleeve matching notches, and small dot to overarm seam. Stitch, stretching band to fit. Serge seam, trimming away 1/4”(6mm). Turn seam toward sleeve.

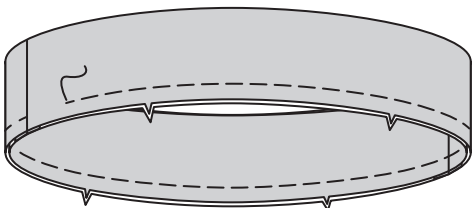


LOWER BAND

33. With RIGHT sides together, stitch LOWER BAND (9) sections together at sides. Trim seam to 3/8" (1cm). Press open.

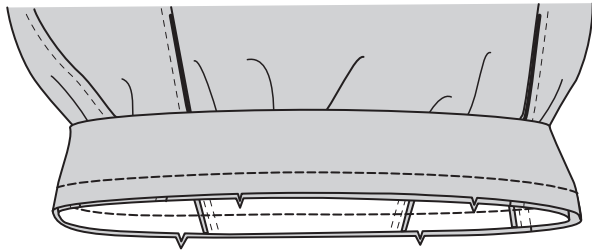


34. With WRONG sides together, fold lower band in half lengthwise having raw edges even. Machine-baste raw edges together.



FIT TIP: Try on band to see if it is tight enough.

35. Pin band to lower edge of top matching centers, notches (snips), and seams. Stitch, stretching band to fit top. Serge finish seam, trimming away 1/4”(6mm).



ENJOY YOUR FUN TOP! The next one will be easier! Promise!

RESOURCES FOR COLORED RIBBING AND IN SOME CASES MATCHING FLEECE:
www.Stylemakerfabrics.com
www.boltfabricbotique.com
www.moderndomesticPDX.com

FRANÇAIS

PLANS DE COUPE



Indique: pointe de poitrine, ligne de taille, de hanches et/ou avantbras. Ces rentrés sont basées sur la circonférence du vêtement fini. (Mesures du corps + Aisance confort + Aisance mode) Ajuster le patron si nécessaire.

Les lignes épaisses sont les LIGNES DE COUPE, cependant, des rentrés de 1.5cm sont compris, sauf si indiqué différemment. Voir EXPLICATIONS DE COUTURE pour largeur spécifiée des rentrés.

Choisir le(s) plan(s) de coupe selon modèle/largeur du tissu/taille. Les plans de coupe indiquent la position approximative des pièces et peut légèrement varier selon la taille du patron.

Les plans de coupe sont établis pour tissu avec/sans sens. Pour tissu avec sens, pelucheux ou certains imprimés, utiliser un plan de coupe AVEC SENS.

ENDROIT DU PATRON	ENVERS DU PATRON	ENDROIT DU TISSU	ENVERS DU TISSU

S/T = SIZE(S)/TAILLE(S)
***** = WITH NAP/AVEC SENS
S/L = SELVAGE(S)/LISIÈRE(S)
AS/TT = ALL SIZE(S)/TOUTES TAILLE(S)
****** = WITHOUT NAP/SANS SENS
F/P = FOLD/PLIURE
CF/PT = CROSSWISE FOLD/PLIURE TRAME

Disposer le tissu selon le plan de coupe. Si ce dernier indique...

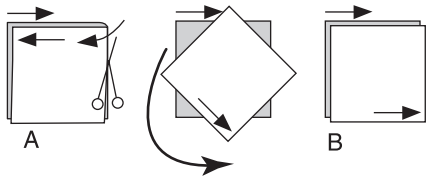
DROIT FIL—A placer sur le droit fil du tissu, parallèlement aux lisières ou au pli. Pour plan "avec sans," les flèches seront dirigées dans la même direction. (Pour fausse fourrure, placer la pointe de la flèche dans le sens descendant des poils.)

SIMPLE EPAISSEUR—Placer l’endroit sur le dessus. (Pour fausse fourrure, placer le tissu l’endroit dessous.)

DOUBLE EPAISSEUR

AVEC PLIURE—Placer endroit contre endroit.

***** SANS PLIURE—Plier le tissu en deux sur la TRAME, endroit contre endroit. Couper à la pliure, de lisière à lisière (A). Placer les 2 épaisseurs dans le même sens du tissu, endroit contre endroit (B).



PLIURE—Placer la ligne du patron exactement sur la pliure NE JAMAIS COUPER sur cette ligne.

Si la pièce se présente ainsi...

• Couper d’abord les autres pièces, réservant du tissu (A). Plier le tissu et couper la pièce sur la pliure, comme illustré (B).



★ Couper d’abord les autres pièces, réservant pour la pièce en question. Déplier le tissu et couper la pièce sur une seule épaisseur.

Couper régulièrement les pièces le long de la ligne de coupe indiquée pour la taille choisie, coupant les crans vers l’extérieur.

Marquer repères et lignes avant de retirer le patron. (Pour fausse fourrure, marquer sur l’envers du tissu.)

NOTE: Les parties encadrées avec des pointillées sur les plans de coupe (a! b! c!) représentent les pièces coupées d’après les mesures données.

EXPLICATIONS DE COUTURE

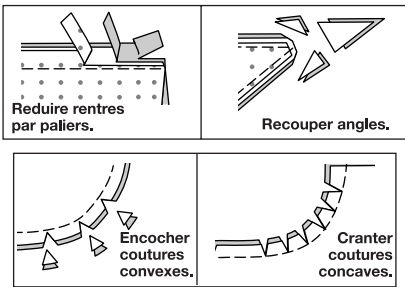
RENTRES DE COUTURE COMPRIS

Les rentrés sont tous de 1.5cm, sauf si indiqué différemment.

LEGENDE DES CROQUIS

Endroit	Envers	Entoilage

Au fur et à mesure de l’assemblage, repasser les rentrés ensemble puis ouverts, sauf si contre indiqué. Pour aplatir les coutures, cranter les rentrés où nécessaire.



LE SWEAT-SHIRT CONFORTABLE

Pensez à un haut décontracté mignon : un haut de style pour le travail à la maison ; une sortie de bain semi transparente d’été ; un tricot imprimé spectaculaire avec des bandes de couleur unie. Laissez votre imagination vous emmener là où vous voulez aller. Haut très grand avec des manches chauve-souris confortables et des poches « kangourou » qui peuvent être du même tissu, d’un tricot léger ou d’une combinaison des deux. On peut faire les bandes du même tricot que le haut ou d’un bord-côtes assorti ou contrastant. Reportez-vous au **PRO TIP** ci-dessous car votre choix affectera la quantité de métrage.

NOTE : Le métrage pour l’utilisation du même tissu en tricot est fourni.

Le devant est plus long que le dos pour laisser de la place aux mains dans les poches. Modèles A, B à manches aux trois quarts avec des poignets « tulipe ». Modèle C à manches longues avec des poignets simples. Parce que ce haut a beaucoup d’aisance, on vous donne que les modifications pour la longueur, la poitrine très grande et le dos très rond. Pour plus d’ajustements consultez nos livres d’ajustage ou regardez nos vidéos à palmerpletsch.com. Joyeuse couture !

PRO TIP : les poches se détendent à travers le devant et sont piquées ensemble vers le bas du milieu. Idéalement, utilisez deux épaisseurs d’un tissu en tricot léger avec les parementures cousues sur les extrémités d’une épaisseur. Si vous choisissez deux épaisseurs de tissu de confection, assurez-vous qu’il ne soit pas trop épais. ESSAIE : cousez quatre épaisseurs ensemble, pressez vers un côté et surpiquez. Le pied de col peut être deux épaisseurs de bord-côtes ou deux épaisseurs de tissu de confection ou une épaisseur de bord-côtes sur la partie supérieure et le tissu de confection comme parementure.

ACHETEZ LA TAILLE CORRECTE DU PATRON

Ce patron est très grand. Il y a environ 76 cm d’aisance dans la zone de la poitrine parce qu’il comprend l’ampleur de la manche chauve-souris. Je vous suggère d’utiliser la taille que vous utilisez normalement. N’oubliez pas que lorsqu’un patron est destiné à XSM, SM, MED, LG. XL, il est rédigé pour la plus grande taille incluse dans la gamme. Par exemple, si la taille petite est pour 10-12, elle est rédigée pour 12. Vous préférerez peut-être la taille XSM rédigée pour 6-8. Placez un mètre autour de votre poitrine qui est réglé pour FGM pour chaque taille et comparez. Cela vous donnera une idée de la façon dont chacun s’ajustera.

AJUSTAGE INCORPORÉ

Recoupez et pressez les pièces du patron. Épinglez les coutures endroit contre endroit. Il n’est pas nécessaire d’adhérer le patron comme on fait habituellement parce que le haut n’est pas bien ajusté. Essayez. Vous remarquerez que le devant est dessiné 5 cm plus long que le dos au niveau des milieux pour permettre les mains dans les poches. Aussi, la couture d’épaule est en biais vers le dos, en créant le look d’un empiècement. On a décidé de ne pas inclure les modifications de l’épaule. Le haut très grand élimine le besoin des modifications pour bras grand, dos cambré, dos large et d’autres modifications nécessaires sur un haut plus ajusté.

ESSAYEZ LE PATRON
L'ESSAYAGE DU PATRON N'EST PAS UNE MÉTHODE DE CONJECTURE ! Essayez. Épinglez le milieu du devant et du dos sur le milieu du devant et du dos de votre corps, sur votre combinaison c’est-à-dire. Tirez confortablement sur votre poitrine, mais si le patron n’arrive pas au milieu du devant ou du dos de votre corps, continuez à lire :

LONGUEUR DU TORSE : vérifiez la longueur du corps. Rallongez ou raccourcissez.

PROFONDEUR DE L'ENCOLURE : avec la bande épinglée sur l’encolure du devant, décidez si vous voulez une ouverture plus haute ou plus basse. Tracez la courbe plus haute ou plus basse. Si vous levez 2.5 cm, raccourcissez la bande sur le long bord du devant 2.5 cm en utilisant une pliure de 1.3 cm de profondeur.

POITRINE TRÈS TRÈS GRANDE : nous avons hésité à ajouter les lignes d’Ajustement de poitrine grande à ce haut car il a beaucoup d’aisance. Mais que se passe-t-il si vous avez une poitrine très très grande et que c’est un style confortable que vous avez toujours voulu ? Pourquoi vous laisser de côté ? Voici comment procéder.

DÉTERMINEZ LA QUANTITÉ

Essayez le papier pour savoir si vous avez besoin de plus d’ampleur. Comme c’est uniquement pour des tricots, le milieu du devant du patron ne peut pas finir à 2.5 cm – 5 cm de votre milieu du devant. Le tricot s’étendra un peu par-dessus votre poitrine.

1. Coupez sur la ligne 1 depuis le bord inférieur, en pivotant sur la pointe et en coupant jusqu’à, mais pas à travers, la ligne de couture du côté devant. Coupez jusqu’à, mais pas à travers, la ligne de couture du côté du devant sur les deux côtés pour créer une charnière.

2. Fixez le patron sur une planche de découpe en carton, comme indiqué, ayant les épingles perpendiculaires comme illustré.

3. Étendez le patron jusqu’à ce que vous ajoutiez la quantité de largeur nécessaire sur la flèche. Fixez le patron.

4. Coupez sur la ligne 2, jusqu’à, mais pas à traves, la ligne 1. Abaissez les pièces au-dessous de la ligne 2 jusqu’à ce que les bords coupés de la partie inférieure de la ligne 1 soient parallèles. Fixez cette pièce. L’ouverture sur la ligne 2 deviendra une pince. Fixez aux épingles, comme illustré.

5. Coupez sur la ligne 3 et abaissez jusqu’à ce que les bords inférieurs soient au même niveau. Fixez comme illustré.

FIT TIP : si vous ajoutez trop de largeur, la couture du côté devant sera déformée. La partie inférieure sera fixée au moment de coudre l’ouverture de la pince du côté fermée. Remplissez le bord supérieur en reliant l’épaule avec la ligne 2 et remplissez. Vous avez le droit de lisser cette couture lors d’ajuster aux épingles le tissu.

DOS HAUT ROND ET TRÈS ROND : êtes-vous si ronde dans le dos que l’ourlet au milieu du dos remonte ? Avec le papier de soie sur votre corps, tirez-le vers le bas au niveau du milieu du dos jusqu’à ce que l’ourlet soit nivelé. Mesurez la distance depuis la couture d’encolure jusqu’à la base de votre col. Si la couture est entre 6 mm – 1.5 cm de la base de votre col, il vous faut seulement une modification de dos haut rond. Si elle est plus large, il vous faut aussi une modification de dos bas rond. Pour le dos HAUT ROND, tracez une ligne perpendiculaire à la ligne du droit fil sur la couture d’encolure pour votre taille. Coupez sur cette ligne depuis le milieu du dos jusqu’à la ligne de couture d’épaule et créez une charnière en coupant depuis la valeur de couture jusqu’à la ligne de couture. Étendez l’ouverture la quantité nécessaire et remplissez avec du papier, adhérez.

Pour couper, placez le patron sur la pliure et ne vous inquiétez pas si la valeur de couture au-dessus de la couture d’encolure n’est pas sur la pliure, c’est bien.

Si vous avez le dos TRÈS ROND et il vous faut plus de 1.5 cm sur la longueur pour que l’ourlet ne remonte pas, coupez sur la ligne du dos bas arrondi imprimée sur le milieu dos du patron jusqu’à la ligne de couture du côté dos et créez une charnière. Levez la partie supérieure la quantité nécessaire. Insérez du papier et adhérez.

Le milieu du dos est maintenant arrondi comme votre dos. Ajoutez une valeur de couture de sorte que vous cousiez une couture arrondie.

LONGUEUR DE LA MANCHE : avec le poignet épinglé sur la manche, vérifiez la longueur.
ASTUCE : voulez-vous que le poignet des modèles A, B tombe au-dessus ou au-dessous du coude ?

GLOSSAIRE

Les termes techniques, imprimés en **CARACTÈRES GRAS** au cours de l’assemblage, sont expliqués ci-dessous.

PIQUER LE BORD – Piquer près du bord fini ou de la couture.

SURPIQUER - Sur l'endroit, en utilisant le pied presseur comme un guide, piquer à 6 mm du bord, de la couture ou de la piqûre précédente, ou piquer comme indiqué dans les Instructions de couture.

SOUS-PIQUER - Déplier la parementure ou au-dessous du vêtement ; piquer sur la valeur de couture près de la couture.

LES PIÈCES DU PATRON SERONT IDENTIFIÉES PAR DES NUMÉROS LA PREMIÈRE FOIS QU'ELLES SERONT UTILISÉES.

PIQUER LES COUTURES ENDROIT CONTRE ENDROIT, SAUF INDIQUÉ DIFFÉREMMENT.

HAUT A, B, C

NOTE : Les croquis montrent le premier modèle sauf indiqué différemment.

NOTE : Pour les vêtements en tricot, utiliser du point zigzag ou du point droit, en étendant légèrement le tissu au fur et à mesure de la piqûre.

NOTE : Si vous n’avez pas une surjeteuse et il est indiqué de surjeter ou de faire une finition à surjeteuse, piquer de nouveau les coutures à 6 mm dans les valeurs de couture au point droit ou au point zigzag et recouper près de la seconde piqûre.

QUICK TIP : après couper, coupez 6 mm dans les bords non finis sur toutes les encoches et les cercles, en particulier ceux qui marquent les ouvertures de la poche sur le DEVANT, les CÔTÉ DEVANTS et la POCHE, et n’oubliez pas de couper le milieu du devant et dos sur la partie supérieure et inférieure sur toutes les pièces.

PRO TIP : pour le succès des poches, TOUT EST QUESTION DES COUPES pour la précision !!!

LONGUEUR DU POINT POUR LE TRICOT ET SURPIQÛRE

PLUS SERGER TIP

Si vous utilisez du tricot en molleton, vous voudrez peut-être un point de 3 mm pour les coutures et un point de 3.5 mm – 4 mm pour la surpiqûre ou même plus long si les couches sont épaisses. ESSAYEZ MAINTENANT ! De plus, si vous avez une surjeteuse avec de l’entraînement différentiel, testez pour voir à quel point vous voulez qu’elle règle le levier afin d’éviter une finition de couture ondulée !

DEVANT

Il s’agit d’une méthode simple du prêt-à-porter avec des conseils pour vous aider à réussir.

PRÉPARER LES OUVERTURES DE POCHE

1. Stabiliser les ouvertures de la poche sur le DEVANT (1) et le CÔTÉ DEVANT (2 OU 10) avec du ruban soutien thermocollant tissé ou des bandes dans le sens de la longueur d’entoilage PerfectFuse Sheer centrés par-dessus la ligne de couture sur l'ENVERS, placés 1.3 cm au-dessus et au-dessous des grands cercles. (Si votre tricot est stable dans le sens de la longueur, on peut éliminer cet étape). Renforcer la poche UNIQUEMENT sur le devant en piquant le long de la ligne de couture avec du fil assorti pour 1.3 cm au-dessus et au-dessous des grands cercles sur l’ouverture de la poche.

ATTACHER LA POCHE AU DEVANT

2. ENDROIT CONTRE ENDROIT, épingler une POCHE (3) sur le devant, en faisant coïncider les milieux du devant, les encoches et les grands cercles. Piquer les bords du côté entre les grands cercles. Cranter vers les grands cercles. **SOUS-PIQUER** la poche entre les grands cercles.

3. Retourner la poche vers l'INTÉRIEUR, en déroulant les bords 1.5 cm vers l’ENVERS de sorte que la poche ne soit pas visible. Presser légèrement.

ATTACHER LES PAREMENTURES SUR LE DEUXIÈME SAC DE POCHE

4. Ayant l’ENDROIT vers le haut, épingler la PAREMENTURE DE POCHE (4) sur la poche restante, en faisant coïncider les encoches et les grands cercles. Piquer au point zigzag le bord intérieur de la parementure sur la poche. Bâtir les bords extérieurs ensemble à 6 mm des bords non finis.

5. ENDROIT CONTRE ENDROIT, épingler la parementure de poche et la poche sur le bord supérieur. Piquer les bords supérieurs de la poche, en maintenant le devant libre. Piquer ensemble les poches le long de la ligne de piqûre du milieu devant, en maintenant le devant libre.

6. Retourner le DEVANT de sorte que les poches soient en dessous. Sur l'ENDROIT, les valeurs de couture de la poche à parementure sortent 1.5 cm.

7. La partie difficile lors de la couture du DEVANT sur le CÔTÉ DEVANT est de ne pas prendre l’ouverture de la poche dans la couture. Épingler horizontalement pour marquer les parties supérieure et inférieure exactes de l’ouverture de la poche. Glisser l’ouverture de la poche à 3 mm de la ligne de couture et épingler les bords sur la parementure sur la poche de dessous. Maintenant elle ne sera pas prise dans la piqûre.

8. Placer les côtés devant sur la partie supérieure du devant, ENDROIT CONTRE ENDROIT. Piquer, en laissant libre l’ouverture de la poche devant. Surjeter la couture à 1 cm. Retourner la couture vers le côté devant. SERGER TIP : si vous finissez les coutures avec la surjeteuse, placez la valeur de couture du devant sur la partie supérieure pour un point plus beau.

PRO TIP : le molleton peut être épais. Ne pressez que les bords des valeurs de couture pour les aplatir avant et après surjeter.

ASTUCE POUR ESSAYER LA SURPIQÛRE : recoupez de 3 mm à 6 mm au fur et à mesure que vous surjetez. Faites un ESSAIE pour vous assurer que vous serez capable de saisir la valeur de couture avec la surpiqûre de 6 mm et pour vérifier la longueur du point. Il vous faudra rallonger le point jusqu’à 4.5 mm si le tissu est très épais.

9. Sur l'ENDROIT, presser légèrement par-dessus l’ouverture de la poche. (Le devant s’est peut-être un peu étendu en l’épingleant à l’écart. Presser légèrement permettra de lisser les bords). **SURPIQUER** le côté devant à 6 mm de la couture. Épingler ensemble les bords inférieurs de la poche et du devant. Bâtir à la machine près des bords pour empêcher qu’il s’enroule.

FIT TIP : certains tissus de la poche peuvent « s’accumuler » sur la partie inférieure au moment de porter le vêtement. Si cela vous dérange, cousez une couture en forme de U à travers la partie supérieure de la poche, d’un côté à l’autre, en maintenant le devant libre et recoupez la poche au-dessus de la piqûre.

DOS

10. Piquer le CÔTÉ DOS (6 ou 11) sur le DOS (5). (Suivre les mêmes astuces que pour le devant). Surjeter les valeurs de couture ensemble en recoupant de 3 mm à 6 mm). Presser la couture vers le côté dos. **SURPIQUER** le côté dos à 6 mm de la couture.

PRO TIP : les tricots légers peuvent se froncer. Fixez les points en passant le fer à repasser à la vapeur au-dessus et puis pressez légèrement sur le dessus pour les aplatir. Laissez refroidir.

COUTURES D’ÉPAULE

11. Épingler le devant et le dos sur les épaules, en faisant coïncider soigneusement les coutures du devant/côté devant et du dos/côté dos. Piquer. Fixer les points en les pressant au-dessus pour éliminer les fronces.

12. Presser les coutures d’épaule vers le devant et le dos. Presser par-dessus un coussinet sur les zones arrondies. Finir à surjeteuse les valeurs de couture. Presser.

13.SURPIQUER l'épaule sur le devant à 6 mm de la couture.

PRO TIP : lors de la surpiqûre, pour éviter que le glissement des épaisseurs ne cause des faux plis en diagonale, poussez doucement sur l’épaisseur vers la droite de la piqûre dans le sens de la flèche au fur et à mesure. Pratiquez sur un morceau !

PIED DE COL

NOTE : Le pied de col et la parementure peuvent être du même tissu (MODÈLE A), ou le tricot à côtes peut être sur la partie supérieure et le tissu principal comme parementure (MODÈLES B, C).

14. Piquer deux pièces du PIED DE COL (7) ensemble au niveau du milieu du dos. Pour les PAREMENTURES, piquer ensemble les pièces restantes du pied de col au niveau du milieu du dos. Couper la couture de parementure à 6 mm et le pied de col à 1 cm. Ouvrir la couture au fer.

15. Épingler le pied de col et la parementure ENDROIT CONTRE ENDROIT, en faisant coïncider les milieux du dos. Piquer le bord sans encoche. Couper la valeur de couture de la parementure à 6 mm et la valeur de couture du pied de col à 1 cm. **SOUS-PIQUER** la parementure. La sous-piqûre peut étendre la couture. Presser le bord pour enlever les fronces au moment de rouler la couture à 3 mm vers la parementure. Il est utile de presser par-dessus un coussinet.

PRO TIP : si les tissus sont épais, il y aura un glissement de la parementure à cause de la « torsion du tissu ». Recoupez l’excédent sur le bord de la parementure.

16. Épingler ensemble les bords non finis. Bâtir.

PRO TIP : si vous avez un long point de bâti lâche intégré dans votre machine à coudre, utilisez-le. Vous aurez moins de glissement et d’étirements.

17. Epingler le pied de col sur l'encolure en commençant au niveau du milieu du dos, jusqu'à 10 cm du milieu du devant, en faisant coïncider les milieux du dos, les petits cercles et les encoches (petits coups). Bâtir la zone épinglée, en étendant l'encolure pour ajuster le pied de col. Il y a très peu d’étirements sur le devant.

18. Puis superposer et épingler les extrémités du pie de col, la droite par-dessus la gauche, en faisant coïncider les grands cercles (petits coups) au niveau du milieu du devant. Bâtir.

19. Épingler le pied de col sur le milieu du devant de l'encolure le long de la ligne de couture ayant les épingles parallèles au bord.

FIT TIP : essayer le haut. Si le pied de col n’est pas lisse sur votre cou, enlever les épingles du bord inférieur et tirer sur les bouts du pied de col vers le bas. Épingler à nouveau et vérifier encore.

20. Lorsque vous êtes prêt à bâtir, changer la position des épingles et bâtir. (L’utilisation de beaucoup d’épingles aidera à maintenir la couture lisse).

PRO TIP : s’il y a des fronces, épingler une valeur de couture plus petite sur le corsage que sur le pied de col dans la zone en « U ». En effet, les tissus différent.

Essayer de nouveau et si ça a l’air bien, piquer toute l’encolure juste à l’intérieur du bâti, en le faisant plus facile pour l’enlever. Surjeter la valeur de couture en recoupant de 3 mm à 6 mm. Retourner la couture vers le haut. Presser légèrement sur l’endroit.

21. SURPIQUER le bord de l’encolure du haut. Laisser des longs bouts du fil au début et à la fin de la surpiqûre. Commencer sur la couture d’épaule et surpiquer à 6 mm de la couture. Tirer sur le fil sur l’envers et nouer.

COUTURES DE DESSOUS DE BRAS/LATÉRALES

22. Épingler les coutures du côté de dessous de bras ENDROIT CONTRE ENDROIT.
Piquer. Finir à surjeteuse les valeurs de couture.

23. MODÈLES A, B : presser la couture vers le côté dos.
SURPIQUER le côté dos à 6 mm de la couture du côté du dessous de bras.
MODÈLE C : presser la couture vers le côté dos. Ne pas surpiquer parce qu’il serait difficile d’entrer dans la manche.

BANDE DE MANCHE

MODÈLES A, B

24. ENVERS CONTRE ENVERS, plier la BANDE DE MANCHE (8) en deux dans le sens de la longueur. Presser légèrement. Bâtir ensemble les bords non finis.

25. Superposer les extrémités de la bande en faisant coïncider un bord court avec un long bord, comme illustré. S’assurer que les bandes soient des images inverses l’une de l’autre. Elles se superposent vers le devant de la manche. Bâtir à travers les deux extrémités.

26. RENFORCER le bord inférieur de la manche sur les deux côtés de la couture d’épaule. Faire un petit coup de 1 cm sur le bord inférieur de la manche près de la couture de dessus de bras.

27. ENDROIT CONTRE ENDROIT, placer la pointe de la bande de manche sous la couture d’épaule. Étendre sur le petit coup de sorte que chaque bord coïncide avec la bande.

NOTE : Autour de la pointe, la bande et la manche s’ajustent une à l’autre. S’il vous faut étendre la bande pour l’ajuster, fait-le dans la zone de dessous de bras.
Épingler sur les deux côtés de la pointe. Faire coïncider le reste de la partie inférieure de la manche avec les bords de la bande. Commencer à piquer à 5 cm de la pointe. Piquer jusqu’à la pointe. Utiliser des petits points sur le petit coup.

28. Pivoter au coin et continuer la piqûre. Étendre doucement la bande pour soutenir la zone du dessous de bras de la manche. Surjeter la couture, en recoupant 6 mm. Retourner la couture vers la manche.

29. PIQUER LE BORD sur la manche.

MODÈLE C

30. ENDROIT CONTRE ENDROIT, piquer les extrémités de la BANDE DE MANCHE (12). Couper la valeur de couture à 1 cm. Ouvrir la couture au fer.

31. Plier la bande en deux, ENVERS CONTRE ENVERS. Épingler ensemble les bords non finis.

32. Épingler la bande sur le bord inférieur de la manche en faisant coïncider les encoches et le petit cercle avec la couture de dessus de bras. Piquer, en étendant la bande pour ajuster. Surjeter la couture, en recoupant 6 mm. Retourner la couture vers la manche.

BANDE INFÉRIEURE

33. ENDROIT CONTRE ENDROIT, piquer les pièces de la BANDE INFÉRIEURE (9) ensemble sur les côtés. Couper la couture à 1 cm. Ouvrir au fer.

34. ENVERS CONTRE ENVERS, plier la bande inférieure en deux dans le sens de la longueur ayant les bords non finis au même niveau. Bâtir à la machine les bords non finis ensemble.

FIT TIP : essayez la bande pour voir si elle est assez ajustée.

35. Épingler la bande sur le bord inférieur du haut en faisant coïncider les milieux, les encoches (petits coups), et les coutures. Piquer en étendant la bande pour ajuster le haut. Finir la couture à surjeteuse, en recoupant 6 mm.

PROFITEZ DE VOTRE HAUT AMUSANT ! Le prochain sera plus facile !
Promesse !

RESSOURCES POUR LE BORD-CÔTES COLORÉES ET, DANS CERTAINS CAS, LE MOLLETON ASSORTI :

www.Stylemakerfabrics.com
www.boltfabricbotique.com
www.moderndomesticPDX.com