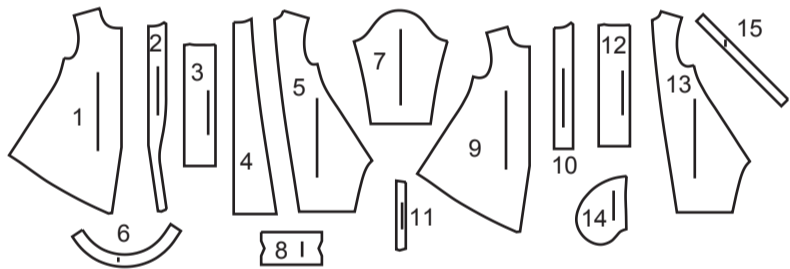
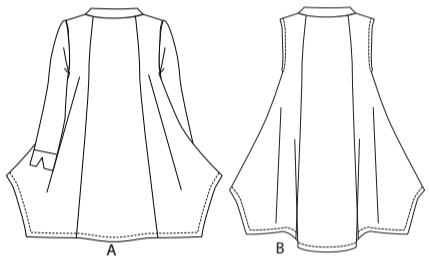
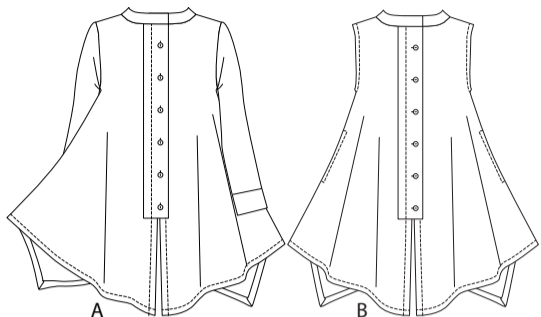




VORDERTEIL



- 1 VORDERTEIL - A
2 VORD. BESATZ - A
3 KNOPFLEISTE - A
4 RÜCKENTEIL - A,B
5 SEITL. RÜCKENTEIL - A
6 KRAGEN- A, B
7 ÄRMEL - A
8 MANSCHETTE - A
9 VORDERTEIL - B
10 VORDERER BESATZ - B
11 UNTERER VORD. BESATZ - B
12 KNOPFLEISTE - B
13 SEITL. RÜCKENTEIL - B
14 TASCHE - B
15 ARMAUSSCHNITTBESATZ B

KÖRPERGRÖSSE

MISSES										
Größen	8	10	12	14	16	18	20	22	24	26
Oberweite (cm)	80	83	87	92	97	102	107	112	117	122
Taillenweite	61	64	67	71	76	81	87	94	97	104
Hüftweite	85	88	92	97	102	107	112	117	122	127
rückw. Tailllänge	40	40,5	41,5	42	42,5	43	44	44	45	46

STOFFSCHNITTEILE



Bezeichnet Brustumfang, Taillenumfang, Hüftumfang und/oder Bizeps. Die Maße beziehen sich auf den Umfang des fertigen Kleidungsstücks (Körpermaße + Tragekomfort + Designkomfort). Passen Sie das Schnittmuster bei Bedarf an.

Die gezeigten Linien sind SCHNITTLINIEN, jedoch sind Nahtzugaben von 1.5 cm inbegriffen, sofern nicht anders angegeben. Siehe NÄHANLEITUNGEN für Nahtzugaben.

Suchen Sie das/die Zuschneideplan (-e) nach Kleidungsstück/Modell, Stoffbreite und Größe. Die Zuschneidepläne zeigen die ungefähre Position der Schnittmuster Teile; die Position kann je nach Schnittmustergröße leicht variieren.

Alle Zuschneidepläne sind für Stoffe mit oder ohne Strichrichtung, sofern nicht anders angegeben. Für Stoffe mit Strichrichtung, Flor, Schattierung oder einseitigem Design verwenden Sie das Zuschneidepläne MIT STRICHRICHTUNG.

RECHTE MUSTERSEITE	LINKE MUSTERSEITE	RECHTE STOFFSEITE	LINKE STOFFSEITE
--------------------	-------------------	-------------------	------------------

G = GRÖSSE
AG = ALLE GRÖSSEN
* = MIT STRICHRICHTUNG
** = OHNE STRICHRICHTUNG
SELVAGE(S) WEBKANTE(N)
FOLD = STOFFBRUCH
SINGLE THINKNESS = EINZELNE DICKE
DOUBLE THINKNESS = DOPPELTE DICKE
CROSSWISE FOLD = QUERFALTE

Positionieren Sie den Stoff wie auf dem Layout angegeben. Wenn das Layout zeigt...

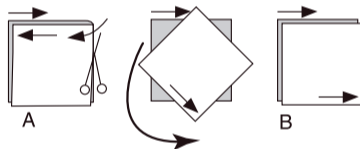
FADENLAUF: Legen Sie die Linie auf den geraden Fadenlauf des Stoffes und halten Sie sie parallel zur Webkante oder zum Falz. Beim Layout "mit Strichrichtung" sollten die Pfeile in dieselbe Richtung zeigen. (Bei Stoffen mit Pelzflor zeigen die Pfeile in Richtung des Flors).

EINZELNE DICKE - Legen Sie den Stoff mit der rechten Seite nach oben. (Bei Webpelzstoffen wird der Flor nach unten gelegt.)

DOPPELTE DICKE

MIT STOFFBRUCH - Legen Sie den Stoff mit der rechten Seite nach oben.

OHNE STOFFBRUCH - Legen Sie den Stoff rechts auf rechts und falten Sie ihn kreuzweise. Schneiden Sie den Falz von Webkante zu Webkante ein (A). Halten Sie die rechten Seiten zusammen und drehen Sie die obere Lage vollständig um, so dass der Flor in dieselbe Richtung wie die untere Lage verläuft.



STOFFBRUCH - Legen Sie die angegebene Kante genau entlang der Falz des Stoffes. Schneiden Sie NIEMALS an dieser Linie. Wenn das Schnittmuster teil so dargestellt ist...

● Schneiden Sie zuerst die anderen Teile zu und lassen Sie dabei genügend Stoff für dieses Teil übrig (A). Falten Sie den Stoff und schneiden Sie das Stück wie gezeigt am Stoffbruch zu (B).



★ Schneiden Sie das Stück nur einmal zu. Schneiden Sie zuerst die anderen Teile zu, so dass genügend Stoff für dieses Teil vorhanden ist. Öffnen Sie den Stoff; schneiden Sie das Teil auf einer einzigen Lage zu.

Schneiden Sie alle Teile entlang der für die gewünschte Größe angegebenen Schnittlinie mit langen, gleichmäßigen Scherenstrichen aus, wobei die Kerben nach außen zeigen.

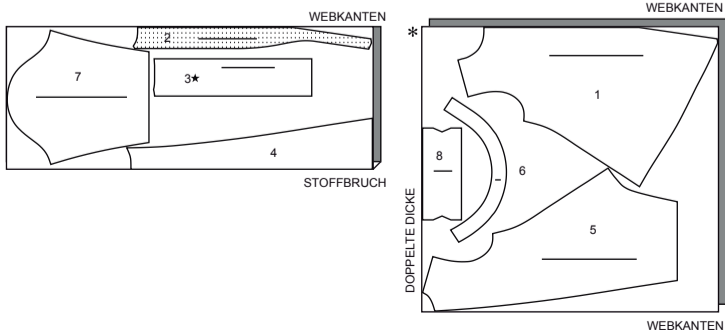
Übertragen Sie alle Markierungen und Konstruktionslinien, bevor Sie das Schnittmuster gewebe entfernen. (Bei Pelzflor-Stoffen übertragen Sie die Markierungen auf die linke Seite).

HINWEIS: Die gestrichelten Kästchen (a! b! c!) in den Zuschneidepläne stellen die Teile dar, die nach den angegebenen Maßen zugeschnitten werden.

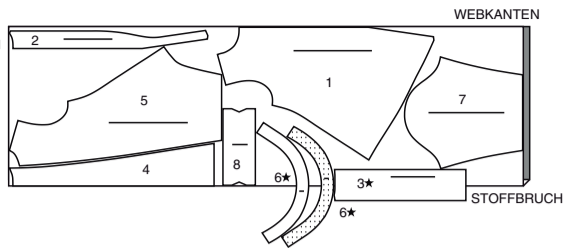
TOP A

TEILE: 1 2 3 4 5 6 7 8

115 cm
MIT STRICHRICHTUNG
AG



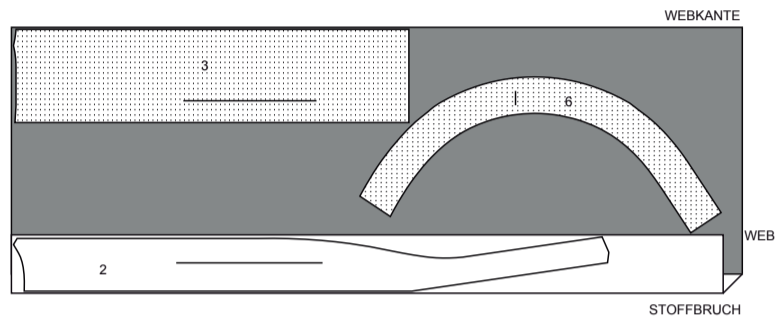
150 cm
MIT STRICHRICHTUNG
AG



EINLAGE A

TEILE: 2 3 6

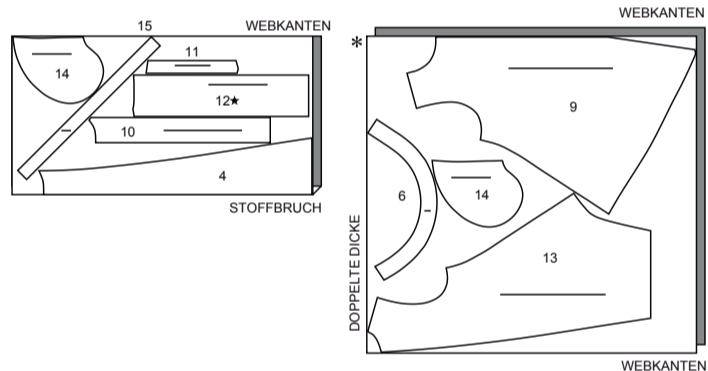
51cm
AG



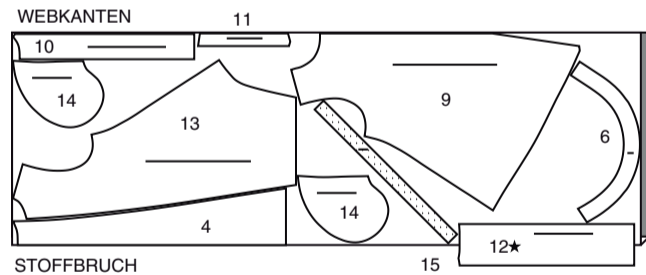
TOP B

TEILE: 4 6 9 10 11 12 13 14 15

115 cm
MIT STRICHRICHTUNG
AG



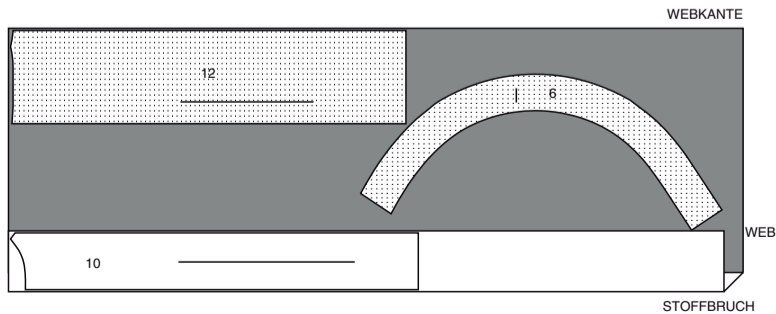
150 cm
MIT STRICHRICHTUNG
AG



EINLAGE B

TEILE: 6 10 12

51cm
AG



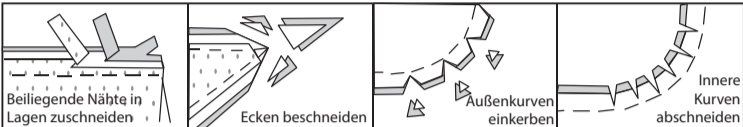
NÄHANGABEN

1.5 cm NAHTZUGABEN SIND INBEGRIFFEN,
(sofern nicht anders angegeben).

GRAFIK

rechte Seite	linke Seite	Einlage	Futter	Innenfutter
--------------	-------------	---------	--------	-------------

Bügeln Sie beim Nähen. Nähte flach bügeln, dann aufbügeln, sofern nicht anders angegeben. Schneiden Sie die Nahtzugaben ein, wo nötig, damit sie flach liegen.



GLOSSAR

Für Nähmethoden in **FETT** gedruckter Schrift ist ein Video mit Nähanleitung verfügbar. Scannen Sie den QR CODE, um die Videos anzusehen: **EINHALTEN**– siehe Kräuseln: Video "Wie man zweireihige Kräuseln näht".

KNAPPKANTIG STEPPEN– siehe **Maschinenstiche**: Video "Wie man knappkantig steppt".

VERSÄÜBERN– siehe **Nähte**: Video "Wie man die Nahtzugaben versäubert".

ÄRMEL EINSETZEN - siehe **Armlöcher/Ärmel**: Video "Wie man einen Ärmel einnäht".

SÄUMEN– siehe **Handstiche**: Video "Wie man säumt".

FESTSTÉPPEN– siehe **Maschinenstiche**: Video "Wie man einen Steppstich macht".

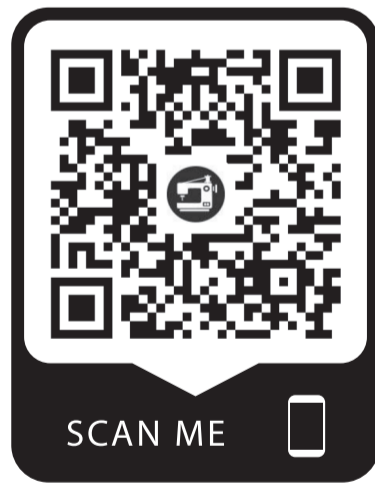
IN DER RILLE NÄHEN - siehe **Maschinestiche**: Video "Wie man in der Rille näht".

ABSTÉPPEN - siehe **Maschinenstiche**: Video "Wie man absteppt".

NAHT BESCHNEIDEN - siehe **Nähte**: "Wie man Nähte beschneidet, einschneidet und schichtet".

UNTERSTÉPPEN - siehe **Maschinenstiche**: Video "Wie man untersteppt".

NÄHTUTORIALS



Erweitern Sie Ihre Fähigkeiten durch kurze, leicht verständliche Videos unter [simplicity.com/sewingtutorials](https://www.simplicity.com/sewingtutorials).

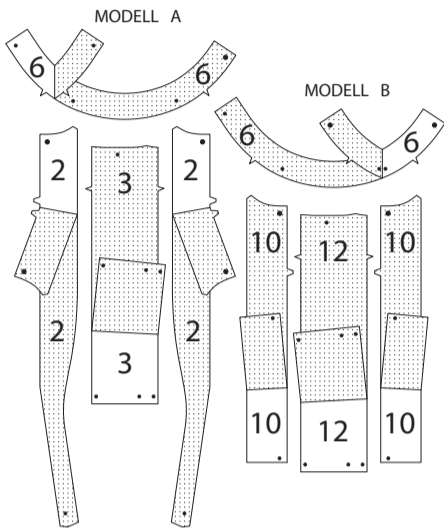
DIE SCHNITTEILE WERDEN BEI DER ERSTEN VERWENDUNG DURCH NUMMERN GEKENNZEICHNET.

NÄHEN SIE DIE 1.5 CM NÄHTE RECHTS AUF RECHTS, SOFERN NICHT ANDERS ANGEZEIGT.

TUNIKA A, B

EINLAGE

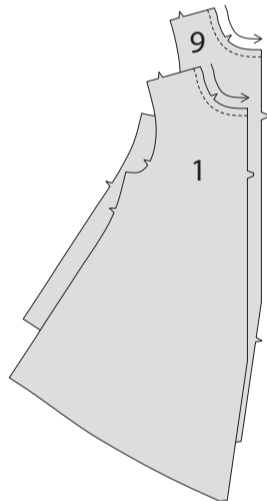
Stecken Sie die Einlage auf die LINKE Seite von VORD. BE-SATZ (2), KNOPFLEISTE (3) und KRAGEN (6) für **Modell A** oder VORD. BESATZ (10), KRAGEN (6) und KNOPFLEISTE (12) für **Modell B**. Befestigen Sie die Einlage gemäß den Anweisungen des Herstellers.



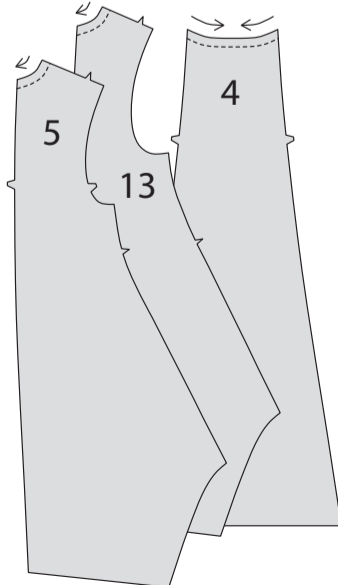
VORDERTEIL

HINWEIS: Wenn nicht anders angegeben wird das **Modell A** abgebildet.

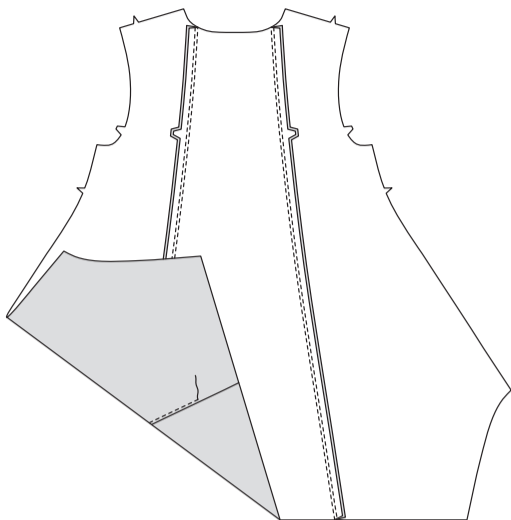
STEPHEN Sie die Halsausschnittkante des VORDERTEILS (1) für Modell A oder VORDERTEILS (1) für **Modell B FEST**. Nähen Sie dazu 1,3 cm von der Schnittkante in Pfeilrichtung. Diese Naht verbleibt dauerhaft, um ein Dehnen an gebogenen Kanten zu verhindern. (Wird nur in der ersten Abbildung gezeigt.)



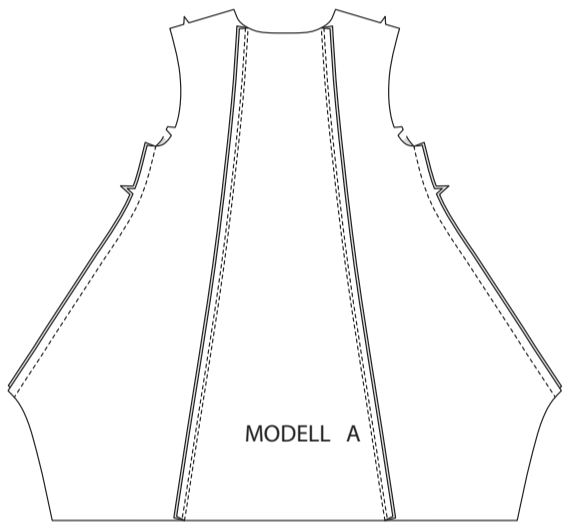
STEPHEN Sie die Halsausschnittkante des RÜCKENTEILS (4) und des SEITLICHEN RÜCKENTEILS (5) für Modell A oder des RÜCKENTEILS (4) und des SEITLICHEN RÜCKENTEILS (13) für Modell Bügeln **FEST**.



Stecken Sie das Rückenteil an den seitlichen Rückenanten RECHTS AUF RECHTS zusammen, wobei die Schnittkanten gleich sind. Bügeln Sie die Nähte zum seitr. Rückenteil. **STEP-PEN** Sie auf der AUSSENSEITE die rückwärtige Seite dicht an der Naht **KNAPPKANTIG**.

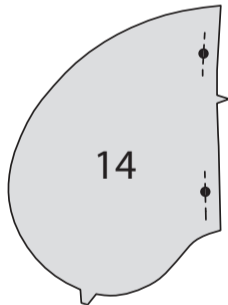


FÜR MODELL A – Stecken Sie das Vorderteil an den Seitenkanten auf das Rückenteil, wobei die Kerben übereinstimmen. Nähen Sie. Bügeln Sie die Nähte zum Rückenteil hin.

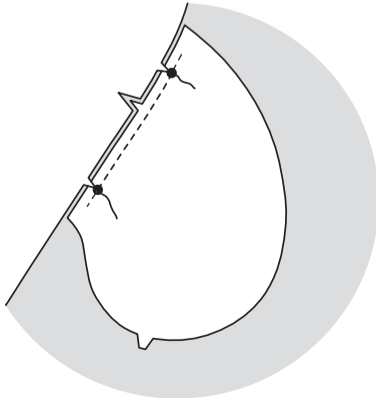


TASCHEN B

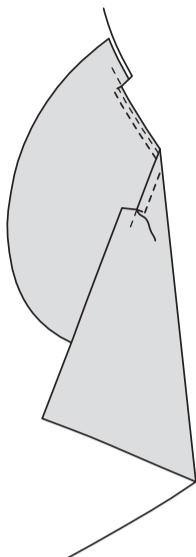
Verwenden Sie zwei gegenüberliegende Abschnitte von TASCH (14) für Besätze. Um die Seitenkante der TASCH (14) an den großen Punkten zu verstärken, nähen Sie entlang der Nahtlinie etwa 2.5 cm auf jeder Seite der großen Punkte, wobei Sie durch die Punkte hindurch nähen, wie gezeigt.



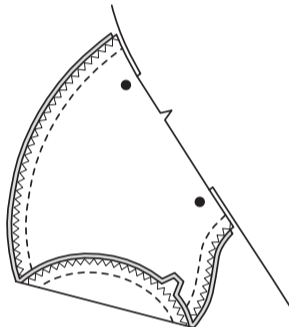
Stecken Sie den Besatz rechts auf rechts an die Seitenkante des Vorderteils, wobei die Kerben übereinstimmen und die Schnittkanten gleichmäßig sind. Nähen Sie zwischen den großen Punkten und steppen Sie zur Verstärkung mit Rückstichen. Schneiden Sie die Nahtzugabe an der Naht an den Punkten ein.



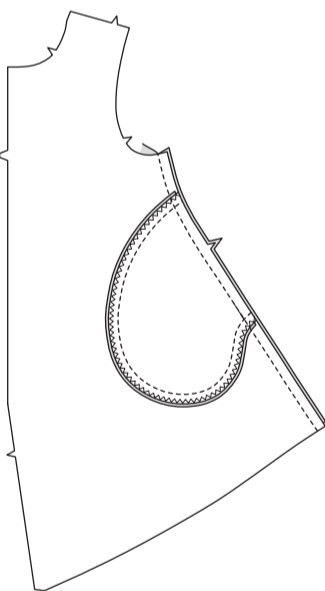
STEPHEN Sie den vorderen Besatz **UNTER**. Wenden Sie den Besatz; bügeln Sie. Auf der AUSSENSEITE das Vorderteil 6 mm von der fertigen Kante entfernt **ABSTEPHEN**, quadrieren Sie dabei die Stiche an den Enden.



Stecken Sie die restliche Kante auf den Taschenbesatz RECHTS AUF RECHTS, wobei die großen Punkte und Kerben übereinstimmen. Nähen Sie die Kanten der Tasche zwischen den Seitenkanten. **VERSÄUBERN** Sie die Außenkante der Tasche.

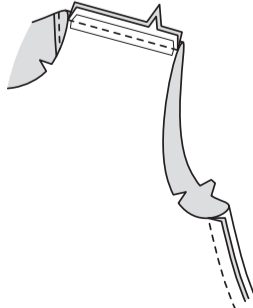


Stecken Sie das Vorderteil an den Seitenkanten auf das Rückenteil, wobei die Kerben übereinstimmen. Nähen Sie, lassen Sie dabei die Taschenöffnung frei. Bügeln Sie die Nähte zum Rückenteil hin.

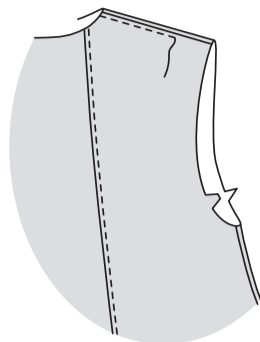


FÜR BEIDE MODELLE WIE FOLGT FORTFAHREN

Um zu verhindern, dass sich die Schulternähte dehnen, stecken Sie die Mitte des Saumbands, ein durchsichtiges Gummiband oder ein Körperband entlang der Nahtlinie an den vorderen Schulterkanten fest und nähen Sie dann die Vorder- und Rückenteil an den Schulterkanten zusammen. Bügeln Sie die Naht zum Rückenteil hin.

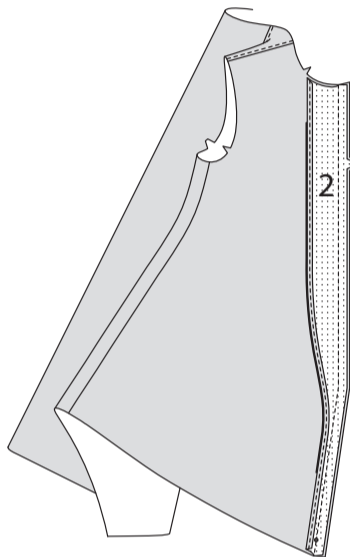


Auf der AUSSENSEITE das Rückenteil dicht an der Schulternahtlinie **KNAPPKANTIG STEPPEN**.

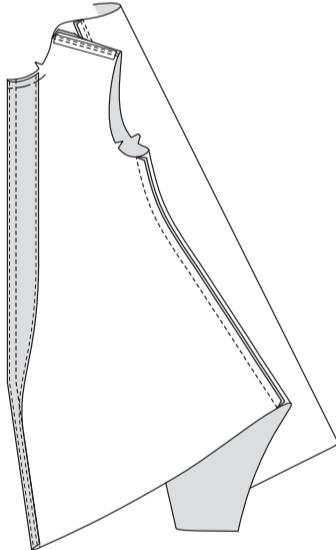


VORDERE KNOPFLEISTE UND BESATZ A

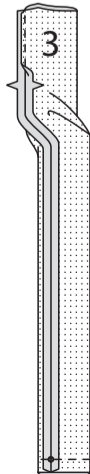
Bügeln Sie unter die 1 cm Nahtzugabe an der Innenkante des VORDEREN BESATZES (2). **STEPHEN** Sie dicht an der inneren gebügelten Kante **KNAPPKANTIG**. Stecken Sie den Besatz rechts auf rechts an die Vorderkante des Vorderteils, wobei die kleinen Punkte übereinstimmen. Nähen Sie die gekerbte Kante.



STEPHEN Sie den Besatz **UNTER**. Wenden Sie den Besatz auf INNEN; bügeln Sie. Heften Sie die Schnittkanten zusammen. Nähen Sie 1.5 cm von der fertigen Kante entfernt.



Falten Sie die KNOPFLEISTE (3) der Länge nach RECHTS AUF RECHTS, wobei die Kerben übereinstimmen. Nähen Sie die gekerbte Kante mit einer 1 cm Naht. Bügeln Sie die Naht auf. Falten Sie die Knopfleiste entlang der Faltlinien und bringen Sie die kleinen Punkte zusammen. Nähen Sie über die untere Kante. **BESCHNEIDEN SIE DIE NAHT**.



Wenden Sie die Leiste; bügeln Sie sie. Heften Sie die Schnittkanten zusammen. Stechen Sie die Knopflöcher auf den Markierungen.

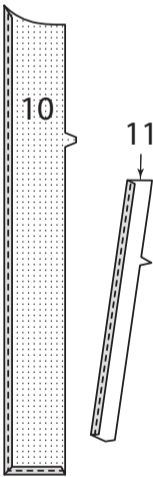


Auf der AUSSENSEITE die Knopfleiste auf das RECHTE Vorderteil stecken, wobei die kleinen Punkte und die Stepplinie übereinstimmen. Nähen Sie von der Halsausschnittkante bis zum kleinen Punkt entlang der Stepplinie.



VORDERE KNOPFLEISTE UND BESATZ B

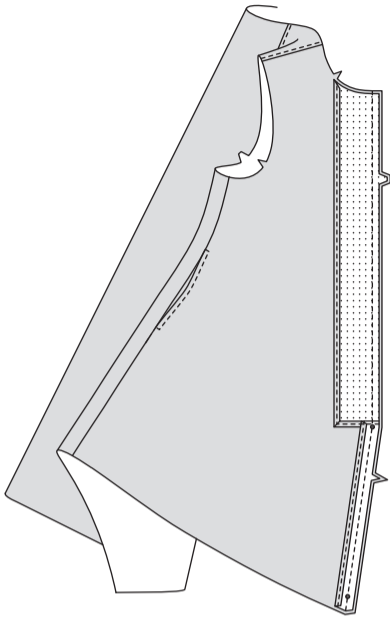
Bügeln Sie unter die 1 cm Nahtzugabe an der Innenkante und Unterkante des VORDEREN BESATZES (10), falten Sie die Fülle an der unteren Ecke ein. **STEPHEN** Sie die innere lange Kante **KNAPPKANTIG**. Bügeln Sie unter 1 cm an der Innenkante des UNTEREN VORDEREN BESATZES (11). **STEPHEN** Sie die lange Innenkante **KNAPPKANTIG**.



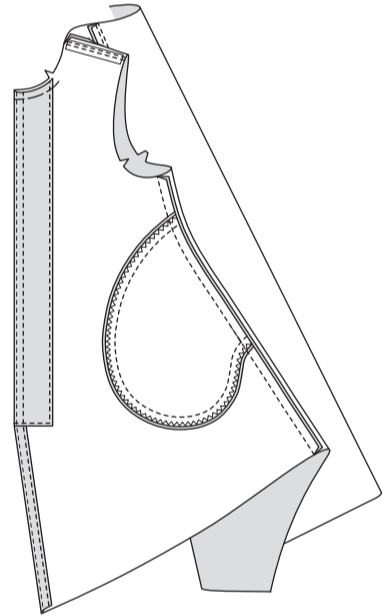
Stecken Sie die LINKE Seite des VORDEREN BESATZES auf die RECHTE Seite des unteren vorderen Besatzes, wobei die kleinen Punkte und Nahtlinien übereinstimmen. Heften Sie entlang der Nahtlinie. **STEPHEN** Sie die untere gebügelte Kante des vorderen Besatzes von der Innenkante bis zur Nahtlinie durch alle Dicken hindurch **KNAPPKANTIG**, sodass der untere vordere Besatz mitgefasst wird.



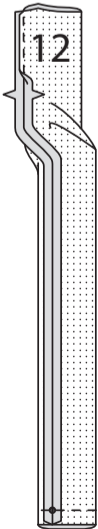
Stecken Sie den Besatz RECHTS AUF RECHTS auf die Vorderkante, wobei die kleinen Punkte übereinstimmen. Nähen Sie.



STEPHEN Sie den Besatz **UNTER**. Wenden Sie den Besatz auf **INNEN**; bügeln Sie. Heften Sie die Halskanten zusammen. Nähen Sie 1.5 cm von der fertigen Kante entfernt durch alle Dicken und drehen Sie dabei an einem kleinen Punkt.



Falten Sie die **KNOPFLEISTE** (12) der Länge nach **RECHTS AUF RECHTS**, wobei die Kerben übereinstimmen. Nähen Sie die gekerbte Kante mit einer 1 cm Naht. Bügeln Sie die Naht auf. Falten Sie die Knopfleiste entlang der Falllinien und bringen Sie die kleinen Punkte zusammen. Nähen Sie über die untere Kante. **BESCHNEIDEN SIE DIE NAHT**.



Wenden Sie die Leiste; bügeln Sie sie. Heften Sie die Schnittkanten zusammen. Stechen Sie die Knopflöcher auf den Markierungen.

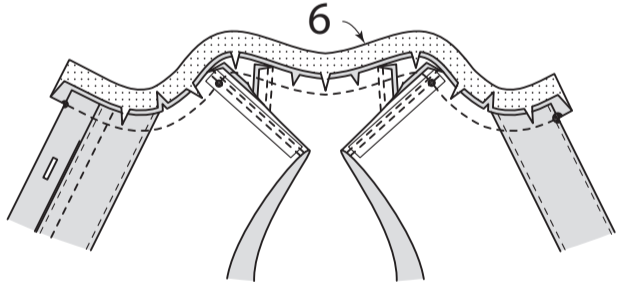


Auf der **AUSSENSEITE** die Knopfleiste auf das **RECHTE** Vorderteil stecken, wobei die kleinen Punkte und die Stepplinie übereinstimmen. Nähen Sie entlang der Stepplinie von der Halskante bis zum kleinen Punkt.

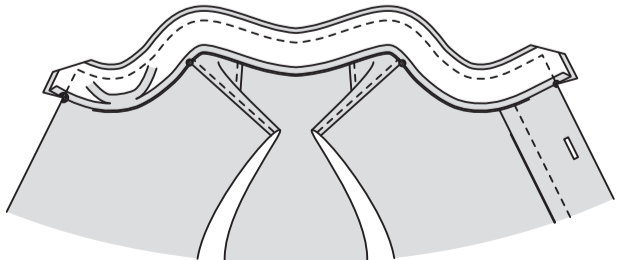


FÜR BEIDE MODELLE WIE FOLGT FORTFAHREN

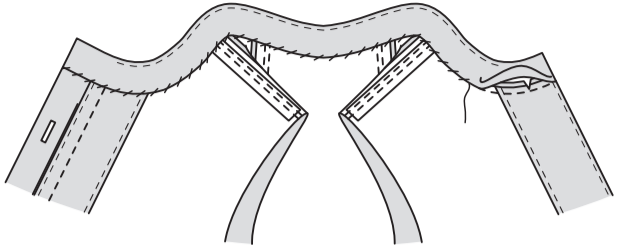
Schneiden Sie die obere Halskante an der Steppnaht ein. Stecken Sie den **KRAGEN** (6) **RECHTS AUF RECHTS** auf die Halskante, wobei die rückwärtige Mitte und die kleinen Punkte übereinstimmen, und platzieren Sie die restlichen kleinen Punkte an den Schulternähten. (Das Ende des Kragens steht 1.5 cm über die Vorderkanten hinaus.) Nähen Sie. **BESCHNEIDEN SIE DIE NAHT**. Bügeln Sie den Kragen nach außen, bügeln Sie die Naht zum Kragen hin.



Bügeln Sie unter 1.5 cm an der gekerbten Kante des Kragenbesatzes. Beschneiden Sie auf 6 mm. **RECHTS AUF RECHTS** stecken Sie den Kragenbesatz an den Kragen, die rückwärtigen Mitten passen zusammen, die Schnittkanten sind gerade. Nähen Sie mit der Halskante in einer 1 cm Naht. **BESCHNEIDEN SIE DIE NAHT**.

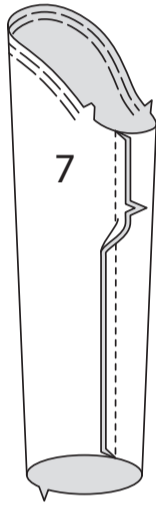


STEPHEN Sie den Kragen **UNTER**. Wenden Sie den Kragenbesatz auf **INNEN**; bügeln Sie. Stecken Sie die gebügelte Besatzkante über die Naht. **SÄUMEN** Sie fest.

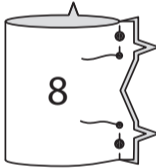


ÄRMEL A

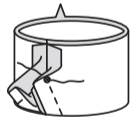
HALTEN Sie den oberen Teil des **ÄRMELS** (7) zwischen den Kerben **EIN**. Zum Einhalten entlang der Nahtlinie und 6 mm **INNERHALB** der Nahtlinie mit einem langen Maschinenstich nähen. Nähen Sie die Unterarmnaht. Bügeln Sie die Naht zum Rückenteil hin.



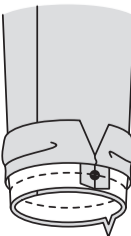
RECHTS AUF RECHTS falten Sie die **MANSCHETTE** (8) der Länge nach zur Hälfte kreuzweise, bringen Sie dabei große und kleine Punkte zusammen. Nähen Sie die Seitenkanten von den oberen und unteren Kanten bis zu den kleinen Punkten, wobei Sie an den kleinen Punkten zur Verstärkung der Naht mit Rückstichen steppen. Bügeln Sie die Nähte auf.



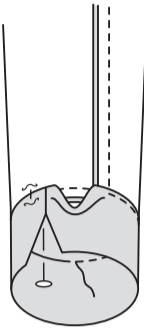
Falten Sie die Manschette entlang der Falllinie **RECHTS AUF RECHTS**. Nähen Sie entlang der Nahtlinien von der Unterkante bis zu den kleinen Punkten, unterbrechen und verstärken Sie die Stiche an den kleinen Punkten. **BESCHNEIDEN SIE DIE NAHT**.



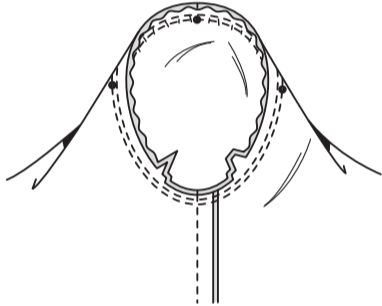
Wenden Sie den Manschettenbesatz nach **INNEN**; bügeln Sie und bügeln Sie die Ecken heraus. Drehen Sie die lange, nicht markierte Kante des Manschettenbesatzes 1.3 cm ein. Beschneiden Sie auf 6 mm. Stecken Sie die Manschette **RECHTS AUF RECHTS** an die untere Kante des Ärmels, so dass die großen Punkte und Kerben übereinstimmen. Nähen Sie, achten Sie dabei darauf, dass Sie die gebügelte Kante des Besatzes nicht mitfassen. **BESCHNEIDEN SIE DIE NAHT**.



Bügeln Sie die Manschette nach außen, bügeln Sie die Naht zur Manschette hin. Auf der **INNENSEITE** die gebügelte Maschettchenkante über die Naht stecken, die Nadeln auf der **AUSSENSEITE** platzieren. Auf der **AUSSENSEITE** **IN DER RILLE** der Naht **NÄHEN**, dabei die gebügelte Kante des Besatzes auf der **INNENSEITE** einrasten lassen.

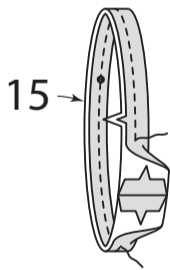


ZUM EINSETZEN DES ÄRMELS drehen Sie den Ärmel auf die **RECHTE** Seite nach außen. Halten Sie das Oberteil mit der **LINKEN** Seite nach außen und dem Armausschnitt zu Ihnen hin. Stecken Sie den Ärmel mit dem mittleren kleinen Punkt an der Schulternaht **RECHTS AUF RECHTS** an die Armlochkante, passend zu den Unterarmnähten, Kerben und den restlichen kleinen Punkten. Ziehen Sie die Kräuselnähte nach oben, damit sie anpassen. Um die Mehrweite gleichmäßig zu verteilen, schieben Sie den Stoff an den Unterfäden entlang, bis keine Falten mehr auf der Nahtlinie zu sehen sind. Heften. Nähen Sie. Nähen Sie erneut 3 mm von der ersten Naht entfernt. Beschneiden Sie die Naht unterhalb der Kerben dicht an der Naht. Bügeln Sie nur die Nahtzugabe, schrumpfen Sie die Mehrweite heraus.

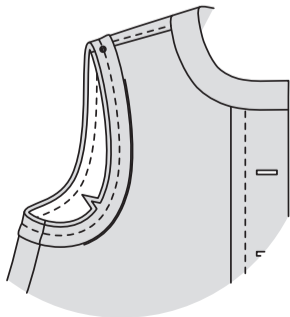


ARMAUSSCHNITT B

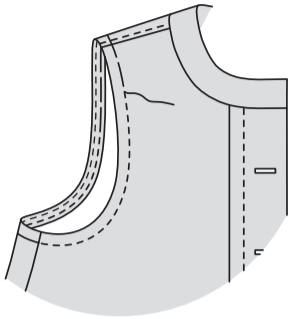
Nähen Sie die Enden des **ARMAUSSCHNITTBESATZES** (15) **RECHTS AUF RECHTS** zusammen. Falten Sie den Besatz der Länge nach zur Hälfte, **LINKS AUF LINKS**, wobei die kleinen Punkte übereinstimmen. Heften Sie 1 cm ein, bügeln Sie.



Stecken Sie den Besatz auf der **AUSSENSEITE** auf die Armausschnittkante, setzen Sie dabei einen kleinen Punkt an der Schulternaht, wobei die restliche Nähte und Kerben übereinstimmen. Nähen Sie. **BESCHNEIDEN SIE DIE NAHT**.

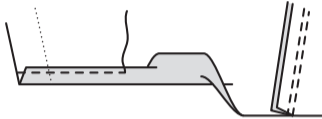


STEPHEN Sie den Besatz **UNTER**. Wenden Sie den Besatz auf **INNEN**; bügeln Sie. Heften Sie dicht an der Innenkante des Besatzes. Auf der **AUSSENSEITE**, **STEPHEN** Sie wie geheftet **AB**.

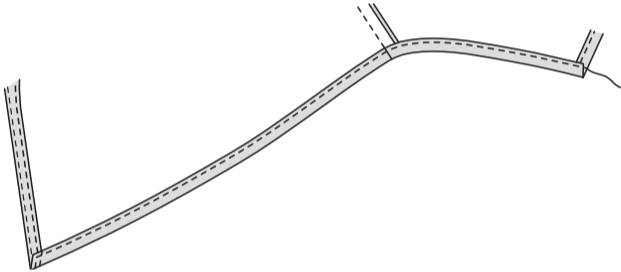


ABSCHLUSS FÜR BEIDE MODELLE

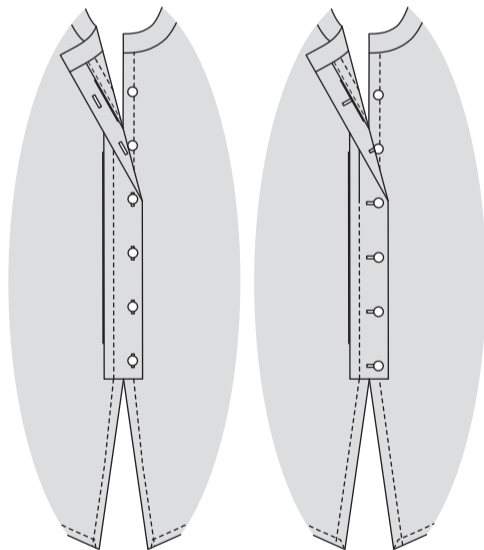
Bügeln Sie die untere Kante des Rückenteils 2.8 cm hoch. Drehen Sie die gebügelte Kante 1.3 cm nach unten. **STEP-PEN** Sie dicht an der inneren gebügelten Kante **KNAPPKANTIG**.



Bügeln Sie 2.8 cm an der unteren Kante des Vorderteils nach oben. Drehen Sie unter der gebügelten Kante 1.3 cm um und falten Sie die Fülle an den Ecken ein. **STEP-PEN** Sie dicht an der inneren gebügelten Kante und Ecken **KNAPP-KANTIG**.



Lappen Sie das **RECHTE** Vorderteil über das **LINKE**, wobei die Mitten übereinstimmen. Nähen Sie die Knöpfe unter den Knopflöchern.



MODELL A

MODELL B