

- 1 Front-A,B
- 1A Extension-B
- 2 Side Front-A,B
- 3 Pocket-A,B
- 4 Back-A,B
- 5 Yoke Back-A,B
- 6 Collar-A,B
- 7 Front Facing-A,B

- 1 Devant - A, B
- 1A Prolongement - B
- 2 Côté devant - A, B
- 3 Poche - A, B
- 4 Dos - A, B
- 5 Empiècement dos - A, B
- 6 Col - A, B
- 7 Parementure devant - A, B

BODY MEASUREMENTS / MESURES DU CORPS

		MISSES/JEUNE FEMME									
Sizes/Tailles		6	8	10	12	14	16	18	20	22	24
Bust (ins)		30½	31½	32½	34	36	38	40	42	44	46
Waist		23	24	25	26½	28	30	32	34	37	39
Hip		32½	33½	34½	36	38	40	42	44	46	48
Bk. Wst Lgth.		15½	15¾	16	16¼	16½	16¾	17	17¼	17½	17¾
T. poitrine (cm)		78	80	83	87	92	97	102	107	112	117
T. taille		58	61	64	67	71	76	81	87	94	97
T. hanches		83	85	88	92	97	102	107	112	117	122
Nuque à taille		39.5	40	40.5	41.5	42	42.5	43	44	44	45

FABRIC CUTTING LAYOUTS

⊕ Indicates Bustline, Waistline, Hipline and/or Biceps. Measurements refer to circumference of Finished Garment (Body Measurement + Wearing Ease + Design Ease). Adjust Pattern if necessary.

Lines shown are CUTTING LINES, however, 5/8" (1.5cm) SEAM ALLOWANCES ARE INCLUDED, unless otherwise indicated. See SEWING INFORMATION for seam allowance.

Find layout(s) by Garment/View, Fabric Width and Size. Layouts show approximate position of pattern pieces; position may vary slightly according to your pattern size.

All layouts are for with or without nap unless specified. For fabrics with nap, pile, shading or one-way design, use WITH NAP layout.

RIGHT SIDE OF PATTERN	WRONG SIDE OF PATTERN	RIGHT SIDE OF FABRIC	WRONG SIDE OF FABRIC
-----------------------	-----------------------	----------------------	----------------------

S/T = SIZE(S)/TAILLE(S)
 * = WITH NAP/AVEC SENS
S/L = SELVAGE(S)/LISIÈRE(S)
AS/TT = ALL SIZE(S)/TOUTES TAILLE(S)
 ** = WITHOUT NAP/SANS SENS
F/P = FOLD/PLIURE
CF/PT = CROSSWISE FOLD/PLIURE TRAME

Position fabric as indicated on layout. If layout shows...

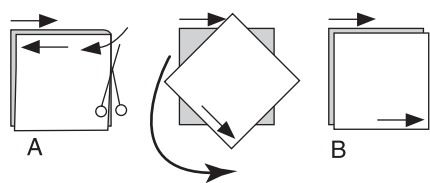
GRAINLINE—Place on straight grain of fabric, keeping line parallel to selvage or fold. ON "with nap" layout arrows should point in the same directions. (On Fur Pile fabrics, arrows point in direction of pile.)

SINGLE THICKNESS—Place fabric right side up. (For Fur Pile fabrics, place pile side down.)

DOUBLE THICKNESS

WITH FOLD—Fold fabric right sides together.

* WITHOUT FOLD—With right sides together, fold fabric CROSSWISE. Cut fold from selvage to selvage (A). Keeping right sides together, turn upper layer completely around so nap runs in the same direction as lower layer.



FOLD—Place edge indicated exactly along fold of fabric. NEVER cut on this line.

When pattern piece is shown like this...

- Cut other pieces first, allowing enough fabric to cut this piece (A). Fold fabric and cut piece on fold, as shown (B).

- ★ Cut piece only once. Cut other pieces first, allowing enough fabric to cut this piece. Open fabric; cut piece on single layer.

Cut out all pieces along cutting line indicated for desired size using long, even scissor strokes, cutting notches outward.

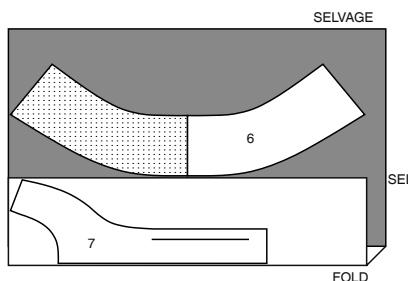
Transfer all markings and lines of construction before removing pattern tissue. (Fur Pile fabrics, transfer markings to wrong side.)

NOTE: Broken-line boxes (a! b! c!) in layouts represent pieces cut by measurements provided.

INTERFACING A, B / ENTOILAGE A, B

PIECES: 6 7

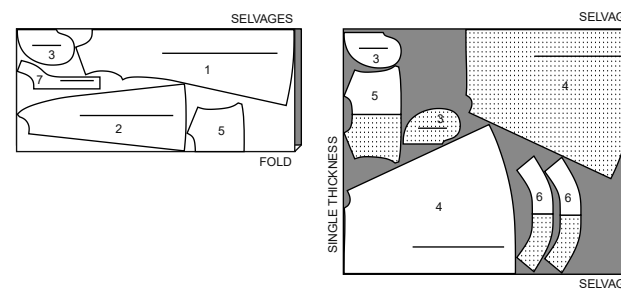
20" (51cm)
AS/TT



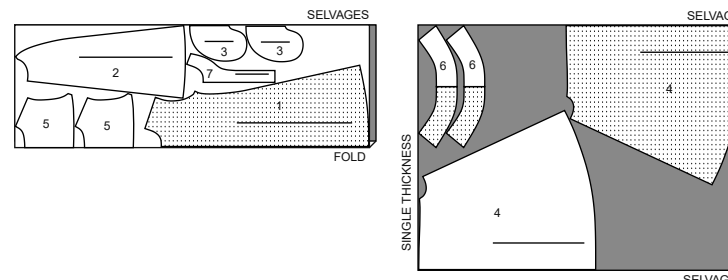
DRESS A / ROBE A

PIECES: 1 2 3 4 5 6 7

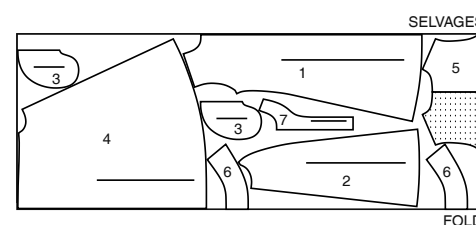
45" (115 cm)
S/T
6 8 10
12 14 16



45" (115 cm)
S/T
18 20 22 24



60" (150 cm)
AS/TT



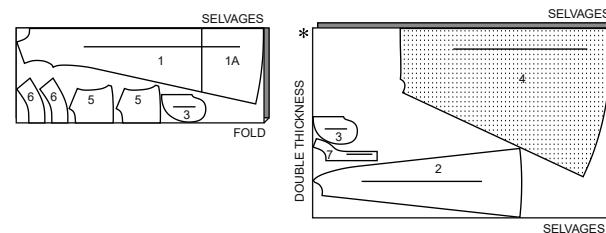
DRESS B / ROBE B

PIECES: 1 1A 2 3 4 5 6 7

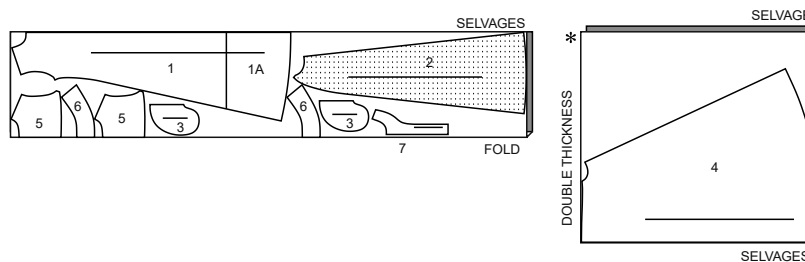
NOTE: BEFORE YOU ALTER OR CUT, LAP AND TAPE EXTENSION AND MAIN PIECE TOGETHER, (PIECE 1 AND 1A) MATCHING SYMBOLS AND CUT AS ONE.

NOTE : AVANT DE MODIFIER OU COUPER, SUPERPOSER ET ADHÉRER ENSEMBLE LE PROLONGEMENT ET LA PIÈCE PRINCIPALE, (PIÈCE 1 ET 1A) EN FAISANT COÏNCIDER LES SYMBOLES ET COUPER COMME UNE SEULE PIÈCE.

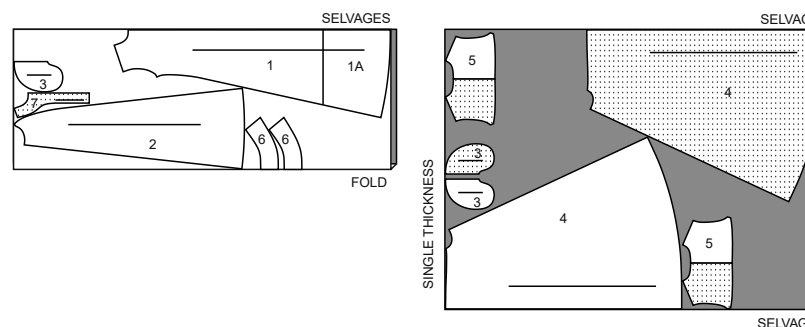
45" (115 cm)
S/T
6 8 10 12 14 16



45" (115 cm)
S/T
18 20 22 24

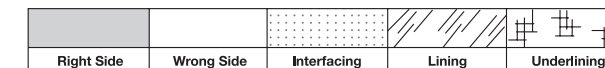


60" (150 cm)
AS/TT

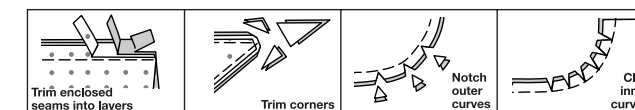


SEWING INFORMATION

5/8" (1.5cm) SEAM ALLOWANCES ARE INCLUDED, (unless otherwise indicated)
ILLUSTRATION SHADING KEY



Press as you sew. Press seams flat, then press open, unless otherwise instructed. Clip seam allowances, where necessary, so they lay flat.



GLOSSARY

Sewing methods in **BOLD TYPE** have Sewing Tutorial Video available. Scan **QR CODE** to watch videos:

EDGESTITCH - see **Machine Stitches: "how to edgestitch"** video.

FINISH - see **Seams: "how to finish seam allowances"** video.

NARROW HEM - see **Hems: "sewing narrow hems"** video.

SLIPSTITCH - see **"how to slip stitch"** video.

STAYSTITCH - see **Machine Stitches: "how to do stay-stitching"** video.

TACK - See **Hand-Stitching: "how to tack"** video.

TOPSTITCH - see **Machine Stitches: "how to topstitch"** video.

TRIM - see **How to Sew: Trim, Clip, and Layer Seams"** video.

UNDERSTITCH - see **Machine Stitches: "how to understitch"** video.

SEWING TUTORIALS



Build your skills viewing short, easy-to-follow videos at simplicity.com/sewingtutorials

PATTERN PIECES WILL BE IDENTIFIED BY NUMBERS THE FIRST TIME THEY ARE USED.

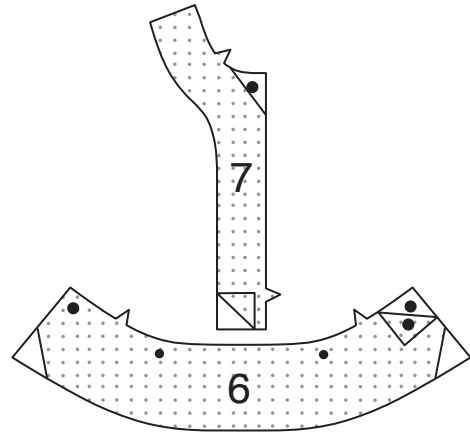
STITCH 5/8" (1.5CM) SEAMS WITH RIGHT SIDES TOGETHER UNLESS OTHERWISE STATED.

DRESS A, B

NOTE: Under each sub-heading, the first View mentioned will be illustrated, unless otherwise indicated.

INTERFACING

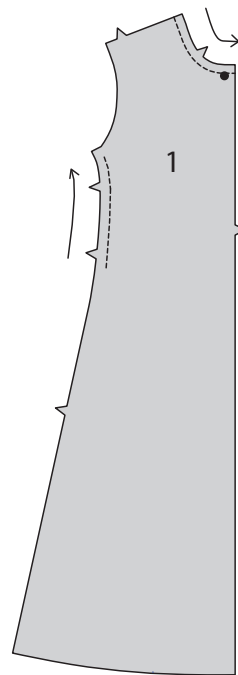
1. Trim corners from INTERFACING, as shown. Fuse INTERFACING to wrong side of each matching FABRIC section, following manufacturer's instructions.



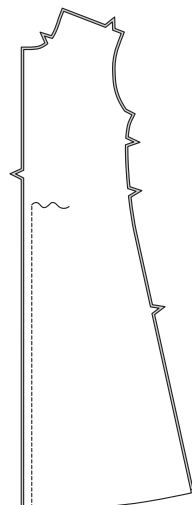
FRONT AND POCKETS

2. **STAYSTITCH** neck edge and inner curved edge of FRONT (1) sections 1/4" (1.3cm) from cut edge in direction of arrows.

Staystitching will not be shown in the following illustrations.

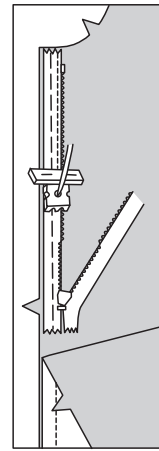


3. Stitch center front seam of front sections from lower edge to within 3" (7.5cm) of notch.

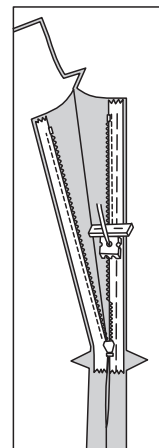


4. Open zipper and press tape flat on WRONG side, unrolling coils. Do not press coils. (Use a low iron setting.)

On OUTSIDE, pin RIGHT side of zipper face down on LEFT front zipper opening. Have the coil along the seam line, the tape within the seam allowance and the top stop 3/4" (2cm) below upper edge, as shown. Hand-baste along center of the tape. Position zipper foot at top of zipper with RIGHT groove of foot over coil. Stitch along tape to notch. Back-stitch to reinforce.

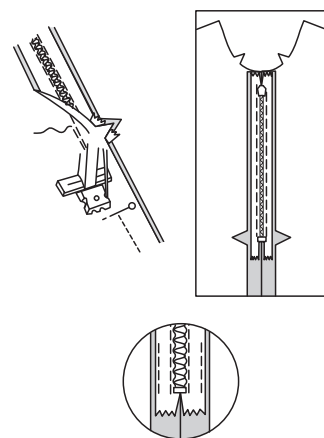


5. Pin remaining half of zipper to RIGHT front zipper opening in same manner. Make sure upper edges of front are even. Hand-baste along center of tape. Position zipper foot at top of zipper with LEFT groove over the coil. Stitch along tape to notch. Back-stitch to reinforce.

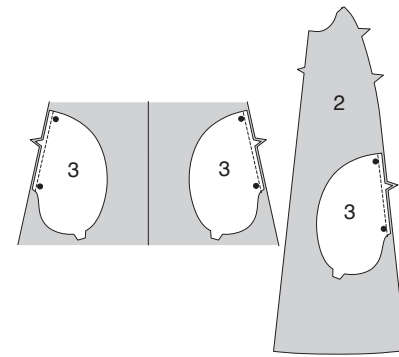


6. Close zipper and check that it is invisible from OUTSIDE. Pull free ends of zipper tape away from seam allowance. Pin remaining center front seam together below zipper. Position zipper foot all the way to the LEFT so the needle goes down through the outer notch of the foot. Start stitching seam 1/4" (6mm) above lowest stitch and slightly to the LEFT. Stitch remainder of seam connecting to previous stitching.

If you prefer, open out each seam allowance at end of zipper and stitch tape to seam allowance.

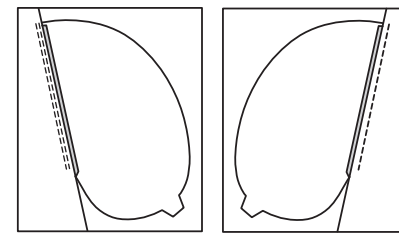


7. Stitch one POCKET (3) section to front and SIDE FRONT (2) sections at each side in a 1/4" (6mm) seam, matching large dots.



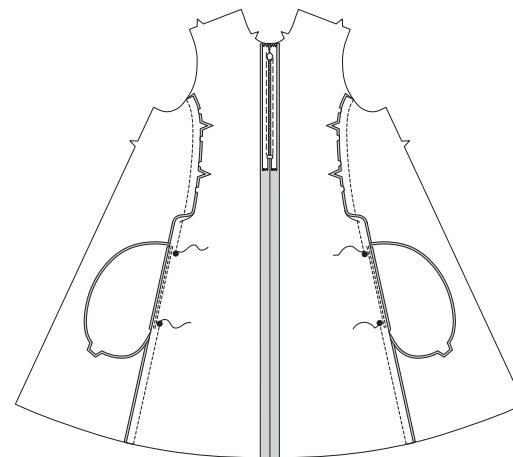
8. Press seams toward pockets.

UNDERSTITCH front pockets.

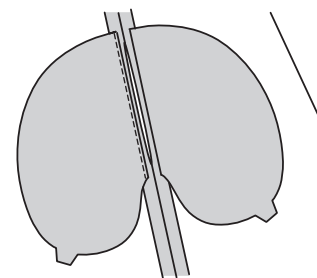


9. Pin front and side front together at inner seams, matching notches and large dots, clipping front along curves where necessary.

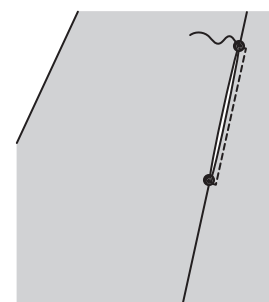
Stitch, leaving an opening between large dots.



10. Turn pockets toward front and side front along seamlines; press.

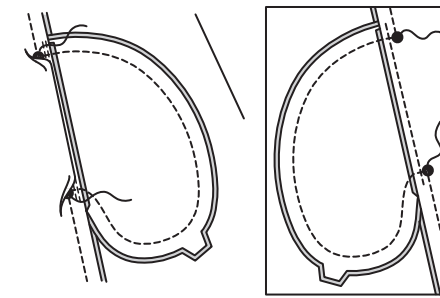


11. On outside, **TOPSTITCH** front pocket 1/4" (6mm) from pressed edge, squaring stitches at large dots.



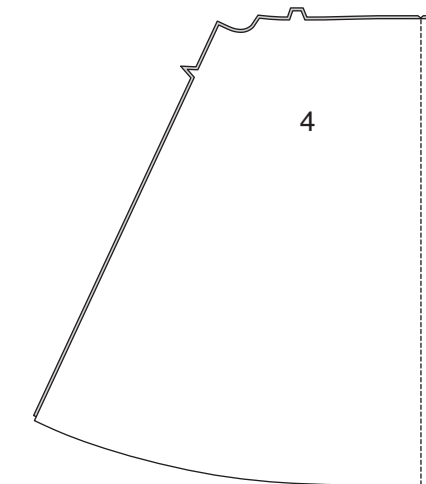
12. Stitch pocket edges together between side seams.

Turn seams and pockets toward front along seamlines; press.



BACK AND YOKE

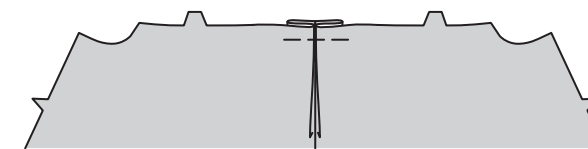
13. Stitch center back seam of BACK (4) sections.



14. To make pleat, on outside, fold along solid lines.

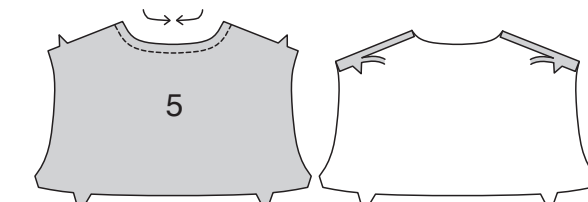
Bring folds to center back seam; pin.

Baste across raw edges.



15. **STAYSTITCH** neck edge of YOKE BACK (5) sections.

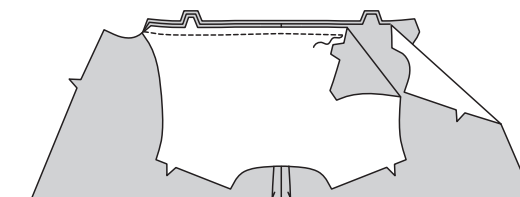
For facing, turn in seam allowance on shoulder edges of one yoke section. Press; trim pressed edge seam allowance to 3/8" (1cm).



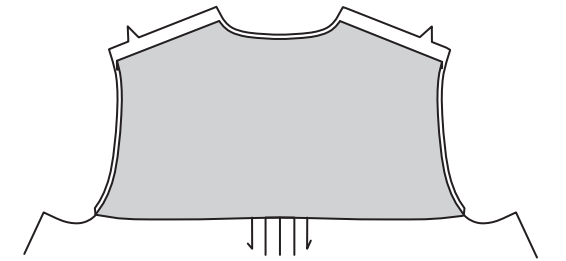
16. With RIGHT sides together, pin yoke to back, having raw edges even.

Pin RIGHT side of yoke facing to WRONG side of back, having raw edges even. Stitch through all thicknesses.

Trim seam.



17. Turn facing and yoke away from back; press.

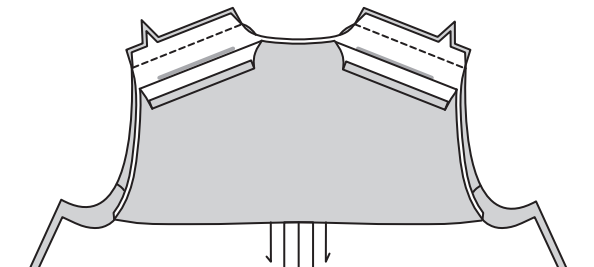


18. Turn facing down.

Stitch yoke to front at shoulders.

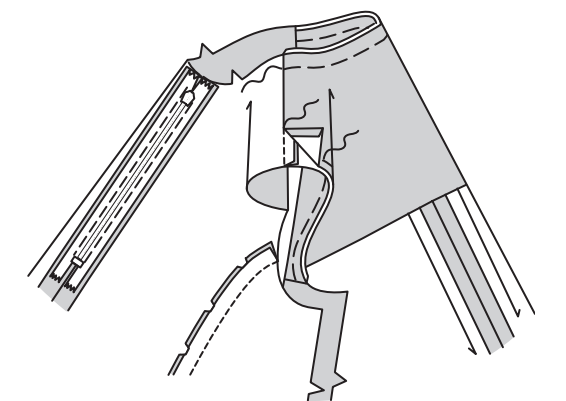
TRIM.

Press seams toward yoke.

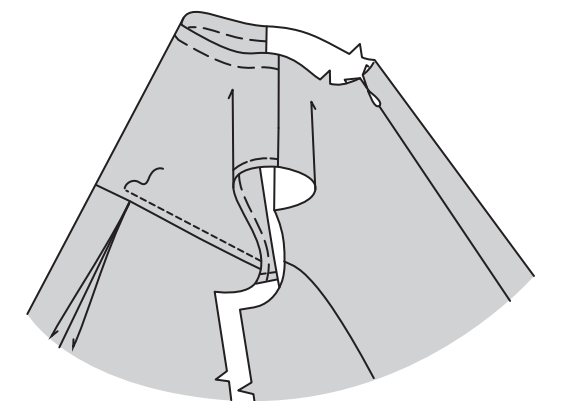


19. **SLIPSTITCH** press edges of yoke facing over seams.

Baste raw edges together.



20. **TOPSTITCH** lower edge of yoke.

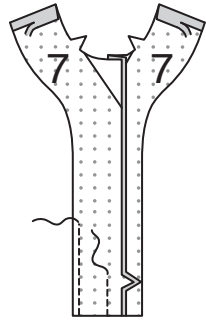


NECK FACING

21. Stitch center front seam of FRONT FACING (7) sections below notch.

Press under seam allowance on shoulder edges; trim to 3/8" (1cm).

FINISH unnotched edge.

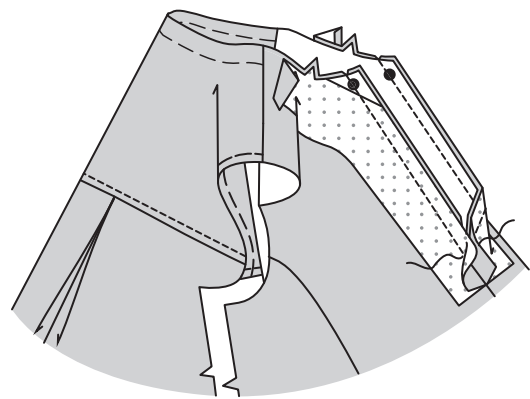


22. Open out center front opening edges of dress, rolling zipper teeth away from opening edge.

Pin facing to neck and front opening edges, matching centers, and notches.

Using an adjustable zipper foot, stitch front edges, breaking and reinforcing stitches at opening.

TRIM.

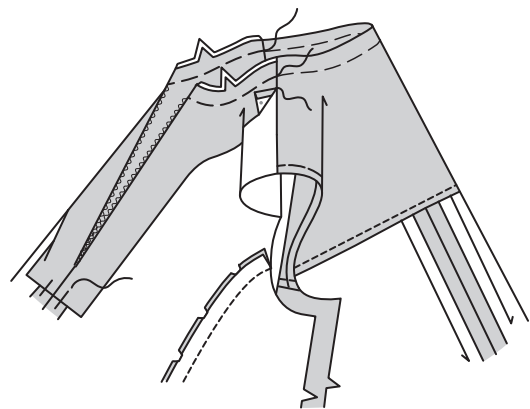


23. Turn facing and front edges to INSIDE, rolling zipper teeth back in place; press.

Baste neck edges.

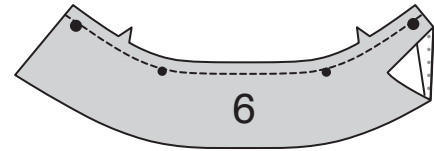
SLIPSTITCH pressed edges of facing over shoulder seams.

TACK lower edge of facing to seam.



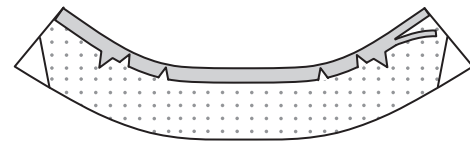
COLLAR

24. Machine-stitch neck edge of interfaced COLLAR (6) section 1/2" (1.3cm) from raw edge.



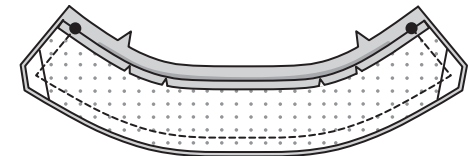
25. Turn in seam allowance on neck edge of collar, clipping to stitching where necessary. Press.

Trim pressed seam allowance to 3/8" (1cm).

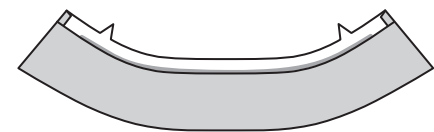


26. Stitch facing to collar matching large dots and leaving neck edge open.

TRIM seam and corners.



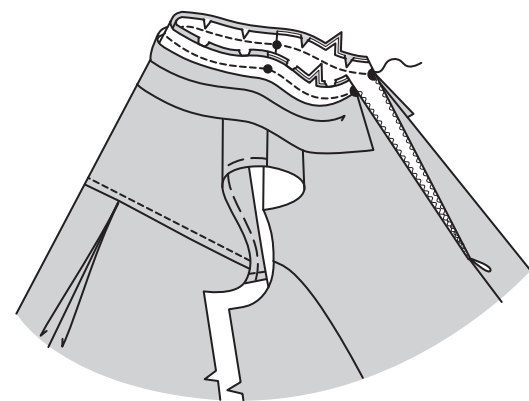
27. Turn collar; press.



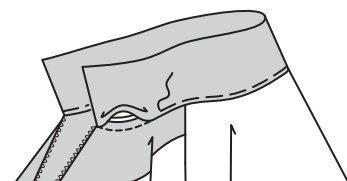
28. On outside, pin collar (facing side) to dress, matching centers, small and large dots, clipping neck edge of dress where necessary.

Stitch, keeping pressed edge free.

TRIM.

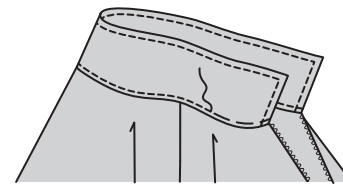


29. Pin pressed edge of collar over seam; baste close to pressed edge.



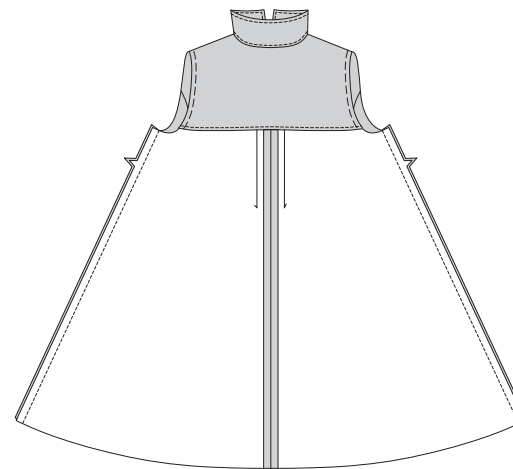
30. On outside, **EDGESTITCH** lower edge of collar, catching in pressed edge of facing on inside.

TOPSTITCH finished edge of collar, pivoting at corners.

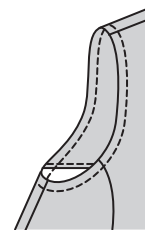


SIDE SEAMS, ARMHOLES, AND FINISHING

31. Stitch back to front at side seams.



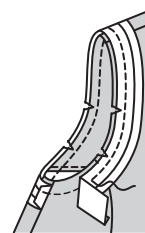
32. **STAYSTITCH** armhole edge.



33. Open out one edge of single fold bias tape.

With **RIGHT** sides together, pin tape to armhole edge having raw edges even, turning under and lapping one end at side seam. Stitch in 3/8" (1cm) seam.

TRIM seam; clip curves.

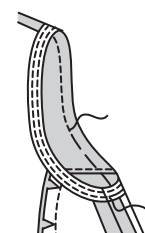


34. **UNDERSTITCH** facing.

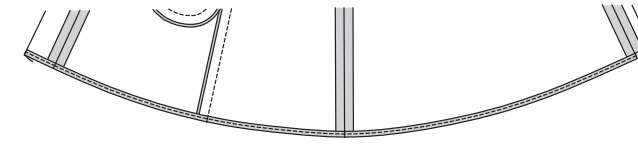
Turn tape to **INSIDE**; press.

Baste close to inner edge of tape.

On **OUTSIDE**, topstitch as basted.



35. Make a 5/8" (1.5cm) **NARROW HEM** on lower edge, turning in raw edge twice.



FRANÇAIS

PLANS DE COUPE

⊕ Indique: pointe de poitrine, ligne de taille, de hanches et/ou avantbras. Ces mesures sont basées sur la circonférence du vêtement fini. (Mesures du corps + Aisance confort + Aisance mode) Ajuster le patron si nécessaire.

Les lignes épaisses sont les **LIGNES DE COUPE**, cependant, des rentrés de 1.5cm sont compris, sauf si indiqué différemment. Voir **EXPLICATIONS DE COUTURE** pour largeur spécifiée des rentrés.

Choisir le(s) plan(s) de coupe selon modèle/largeur du tissu/taille. Les plans de coupe indiquent la position approximative des pièces et peut légèrement varier selon la taille du patron.

Les plans de coupe sont établis pour tissu avec/sans sens. Pour tissu avec sens, pelucheux ou certains imprimés, utiliser un plan de coupe **AVEC SENS**. Les plans de coupe sont établis pour tissu avec/sans sens. Pour tissu avec sens, pelucheux ou certains imprimés, utiliser un plan de coupe **AVEC SENS**.

ENDROIT DU PATRON	ENVERS DU PATRON	ENDROIT DU TISSU	ENVERS DU TISSU
-------------------	------------------	------------------	-----------------

S/T = SIZE(S)/TAILLE(S)
* = WITH NAP/AVEC SENS
S/L = SELVAGE(S)/LISIÈRE(S)
AS/TT = ALL SIZE(S)/TOUTES TAILLE(S)
** = WITHOUT NAP/SANS SENS
F/P = FOLD/PLIURE
CF/PT = CROSSWISE FOLD/PLIURE TRAME

Disposition du tissu selon le plan de coupe. Si ce dernier indique...

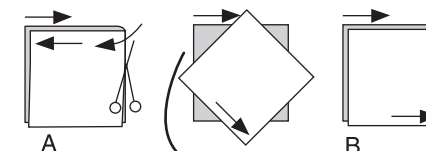
DROIT FIL—A placer sur le droit fil du tissu, parallèlement aux lisières ou au pli. Pour plan "avec sens", les flèches seront dirigées dans la même direction. (Pour fausse fourrure, placer la pointe de la flèche dans le sens descendant des poils.)

SIMPLE EPAISSEUR—Placer l'endroit sur le dessus. (Pour fausse fourrure, placer le tissu l'endroit dessous.)

DOUBLE EPAISSEUR

AVEC PLIURE—Placer endroit contre endroit.

* **SANS PLIURE**—Plier le tissu en deux sur la **TRAME**, endroit contre endroit. Couper à la pliure, de lisière à lisière (A). Placer les 2 épaisseurs dans le même sens du tissu, endroit contre endroit (B).



PLIURE—Placer la ligne du patron exactement sur la pliure **NE JAMAIS COUPER** sur cette ligne.

Si la pièce se présente ainsi...

• Couper d'abord les autres pièces, réservant du tissu (A). Plier le tissu et couper la pièce sur la pliure, comme illustré (B).

★ Couper d'abord les autres pièces, réservant pour la pièce en question. Déplier le tissu et couper la pièce sur une seule épaisseur.

Couper régulièrement les pièces le long de la ligne de coupe indiquée pour la taille choisie, coupant les crans vers l'extérieur.

Marquer repères et lignes avant de retirer le patron. (Pour fausse fourrure, marquer sur l'envers du tissu.)

NOTE: Les parties encadrées avec des pointillées sur les plans de coupe (a! b! c!) représentent les pièces coupées d'après les mesures données.

EXPLICATIONS DE COUTURE

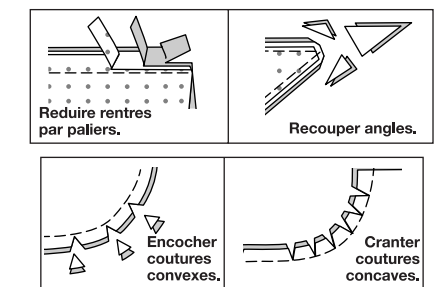
RENTRES DE COUTURE COMPRIS

Les rentrés sont tous de 1.5cm, sauf si indiqué différemment.

LEGENDE DES CROQUIS

Endroit	Envers	Entoilage
Doublure		Triplure

Au fur et à mesure de l'assemblage, repasser les rentrés ensemble puis ouverts, sauf si contre indiqué. Pour aplatir les coutures, cranter les rentrés où nécessaire.



GLOSSAIRE

Les termes de couture imprimés en **CARACTÈRES GRAS** ont l'aide d'une Vidéo de Tutoriel de couture. Scanner le **CODE QR** pour regarder les vidéos :

PIQUER LE BORD – reportez-vous à la vidéo Points à la machine : "comment piquer le bord".

FINIR - reportez-vous à la vidéo comment faire la finition des valeurs de couture.

OURLET ÉTROIT - reportez-vous à la vidéo Ourlets : "coudre des ourlets étroits".

POINTS COULÉS - reportez-vous à la vidéo comment faire des points coulés.

PIQÛRE DE SOUTIEN - reportez-vous à la vidéo Points à la machine : "comment faire une piqûre de soutien".

FIXER - reportez-vous à la vidéo Points à la main : "comment fixer".

SURPIQUER - reportez-vous à la vidéo Points à la machine : "comment faire une surpiqûre".

COUPER LA COUTURE – reportez-vous à la vidéo "comment couper, cranter et dégrader les coutures".

SOUS-PIQUER - reportez-vous à la vidéo Points à la machine : "comment faire une sous-piqûre".

TUTORIELS DE COUTURE



Développez vos compétences en regardant des vidéos courtes et faciles à suivre sur [simplicity.com/sewingtutorials](https://www.simplicity.com/sewingtutorials).

LES PIÈCES DU PATRON SERONT IDENTIFIÉES PAR DES NUMÉROS LA PREMIÈRE FOIS QU'ELLES SERONT UTILISÉES.

PIQUER DES COUTURES DE 1.5 CM ENDROIT CONTRE ENDROIT, SAUF INDIQUÉ DIFFÉREMMENT.

ROBE A, B

NOTE : Au-dessous de chaque sous-titre, les croquis montrent le premier modèle, sauf indiqué différemment.

ENTOILAGE

1. Biaiser les coins de l'ENTOILAGE, comme illustré. Faire adhérer l'ENTOILAGE sur l'envers de chaque pièce correspondante en TISSU, en suivant la notice d'utilisation.

DEVANT ET POCHE

2. Faire une **PIQÛRE DE SOUTIEN** sur le bord de l'encolure et le bord intérieur arrondi des pièces du DEVANT (1) à 1.3 cm du bord coupé dans le sens des flèches.
La piqûre du soutien n'apparaîtra pas dans les croquis suivants.
3. Piquer la couture du milieu du devant des pièces du devant, du bord inférieur jusqu'à 7.5 cm de l'encoche.
4. Ouvrir la fermeture à glissière et presser le ruban à plat sur l'ENVERS, en déroulant les spirales, ne pas les presser. (Utiliser le fer réglé à basse température). Sur l'ENDROIT, épingler le côté DROIT de la fermeture vers le bas sur l'ouverture de la fermeture du devant GAUCHE. Ayez la spirale le long de la ligne de couture, le ruban sur la valeur de couture et l'arrêt supérieur à 2 cm au-dessous du bord supérieur, comme illustré. Bâtir à la main au centre du ruban. Placer le pied à fermeture en haut de la fermeture avec la rainure DROITE du pied par-dessus la spirale. Piquer sur le ruban jusqu'à l'encoche. Piquer au point arrière pour renforcer.

5. Épingler de la même façon l'autre moitié de la fermeture sur l'ouverture de la fermeture du devant DROIT. S'assurer que les bords supérieurs du devant soient au même niveau. Bâtir à la main au centre du ruban. Placer le pied à fermeture en haut de la fermeture avec la rainure GAUCHE par-dessus la spirale. Piquer sur le ruban jusqu'à l'encoche. Piquer au point arrière pour renforcer.

6. Fermer la fermeture et vérifier qu'elle ne soit pas visible de l'ENDROIT. Tirer sur les extrémités libres du ruban de la fermeture à l'opposé de la valeur de couture. Épingler la couture restante du milieu devant ensemble au-dessous de la fermeture. Placer le pied à fermeture vers la GAUCHE de sorte que l'aiguille descende à travers l'encoche extérieure du pied. Commencer à piquer à 6 mm au-dessus du point le plus bas et légèrement vers la GAUCHE. Piquer le reste de la couture en raccordant avec la piqûre précédente. Si vous préférez, déplier chaque valeur de couture au bas de la fermeture et piquer le ruban sur celle-là.

7. Piquer une pièce de la POCHE (3) sur le devant et les pièces du CÔTÉ DEVANT (2) sur chaque côté en couture de 6 mm, en faisant coïncider les grands cercles.

8. Presser les coutures vers les poches. **SOUS-PIQUER** les poches du devant.

9. Épingler le devant et le côté devant ensemble sur les coutures intérieures, en faisant coïncider les encoches et les grands cercles, en crantant le devant le long des courbes si nécessaire. Piquer, en laissant une ouverture entre les grands cercles.

10. Retourner les poches vers le devant et le côté devant le long des lignes de couture ; presser.

11. Sur l'endroit, **SURPIQUER** la poche devant à 6 mm du bord pressé, en piquant à angle droit sur les grands cercles.

12. Piquer les bords de la poche ensemble entre les coutures latérales. Retourner les coutures et les poches vers le devant le long des lignes de couture ; presser.

DOS ET EMPIÈCEMENT

13. Piquer la couture du milieu du dos des pièces du DOS (4).

14. Pour former le pli sur l'endroit, plier le long des lignes continues. Amener les pliures vers la couture du milieu du dos ; épingler. Bâtir les bords non finis.

15. Faire une **PIQÛRE DE SOUTIEN** sur le bord de l'encolure des pièces de l'EMPIÈCEMENT DOS (5). Pour la parementure, replier la valeur de couture sur les bords de l'épaule d'une pièce de l'empiècement. Presser ; couper la valeur de couture du bord pressé à 1 cm.

16. ENDROIT CONTRE ENDROIT, épingler l'empiècement sur le dos, ayant les bords non finis au même niveau. Épingler l'ENDROIT de la parementure d'empiècement sur l'ENVERS du dos, ayant les bords non finis au même niveau. Piquer à travers toute l'épaisseur. Couper la couture.

17. Retourner la parementure et l'empiècement à l'opposé du dos ; presser.

18. Rabattre la parementure. Piquer l'empiècement et le devant sur les épaules.

COUPER LA COUTURE.

Presser les coutures vers l'empiècement.

19. Coudre les bords pressés de la parementure d'empiècement par-dessus les coutures aux **POINTS COULÉS**. Bâtir ensemble les bords non finis.

20. **SURPIQUER** le bord inférieur de l'empiècement.

PAREMENTURE D'ENCOLURE

21. Piquer la couture du milieu du devant des pièces de la PAREMENTURE DEVANT (7) au-dessous de l'encoche. Rentrer au fer la valeur de couture sur les bords de l'épaule ; couper à 1 cm. FINIR le bord sans encoche.

22. Ouvrir les bords de l'ouverture du milieu devant de la robe, en déroulant les dents de la fermeture à l'opposé du bord de l'ouverture. Épingler la parementure sur les bords de l'ouverture du devant et de l'encolure, en faisant coïncider les milieux et les encoches. En utilisant un pied à fermeture réglable, piquer les bords du devant, en arrêtant et en renforçant les points sur l'ouverture.

COUPER LA COUTURE.

23. Retourner la parementure et les bords du devant vers l'INTÉRIEUR, en déroulant les dents de la fermeture en place ; presser. Bâtir les bords de l'encolure. Coudre les bords pressés de la parementure par-dessus les coutures d'épaule aux **POINTS COULÉS**. **FIXER** le bord inférieur de la parementure sur la couture.

COL

24. Piquer le bord de l'encolure de la pièce entoillée du COL (6) à 1.3 cm du bord non fini.

25. Replier la valeur de couture sur le bord de l'encolure du col, en crantant vers la piqûre si nécessaire. Presser. Couper la valeur de couture pressée à 1 cm.

26. Piquer la parementure sur le col en faisant coïncider les grands cercles et en laissant le bord de l'encolure ouvert. **COUPER** la couture et biaiser les coins.

27. Retourner le col ; presser.

28. Sur l'endroit, épingler le col (côté à parementure) sur la robe, en faisant coïncider les milieux, les petits et les grands cercles, en crantant le bord de l'encolure de la robe si nécessaire. Piquer, en maintenant le bord pressé libre.

COUPER LA COUTURE.

29. Épingler le bord pressé du col par-dessus la couture ; bâtir près du bord pressé.

30. Sur l'endroit, **PIQUER LE BORD** sur le bord inférieur du col, en saisissant le bord pressé de la parementure sur l'envers. **SURPIQUER** le bord fini du col, en pivotant aux coins.

COUTURES LATÉRALES, EMMANCHURES ET FINITION

31. Piquer le dos et le devant sur les coutures latérales.

32. Faire une **PIQÛRE DE SOUTIEN** sur le bord de l'emmanchure.

33. Déplier un bord du ruban de biais simple. ENDROIT CONTRE ENDROIT, épingler le ruban sur le bord de l'emmanchure, ayant les bords non finis au même niveau, en rentrant et en superposant une extrémité sur la couture latérale. Piquer en couture de 1 cm. **COUPER** la couture ; cranter les courbes.

34. **SOUS-PIQUER** la parementure. Retourner le ruban vers l'INTÉRIEUR ; presser. Bâtir près du bord intérieur du ruban. Sur l'ENDROIT, surpiquer le long du faufil.

35. Faire un **OURLET ÉTROIT** de 1.5 cm sur le bord inférieur, en repliant le bord non fini deux fois.