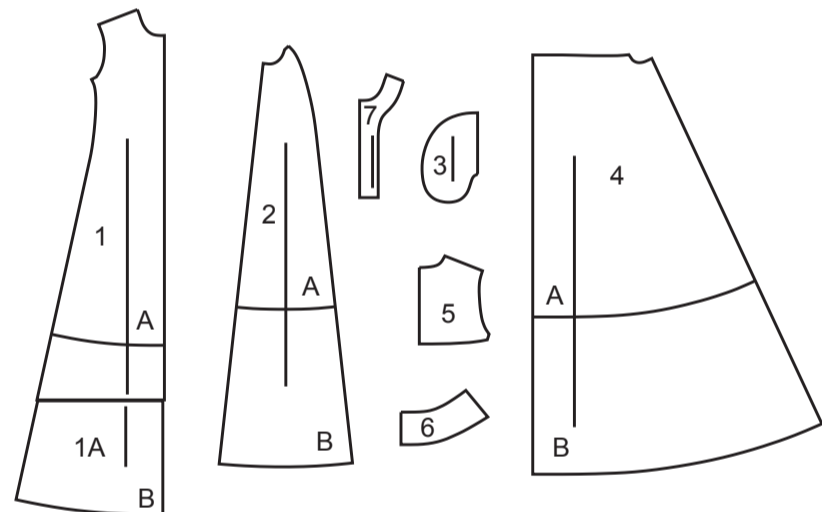
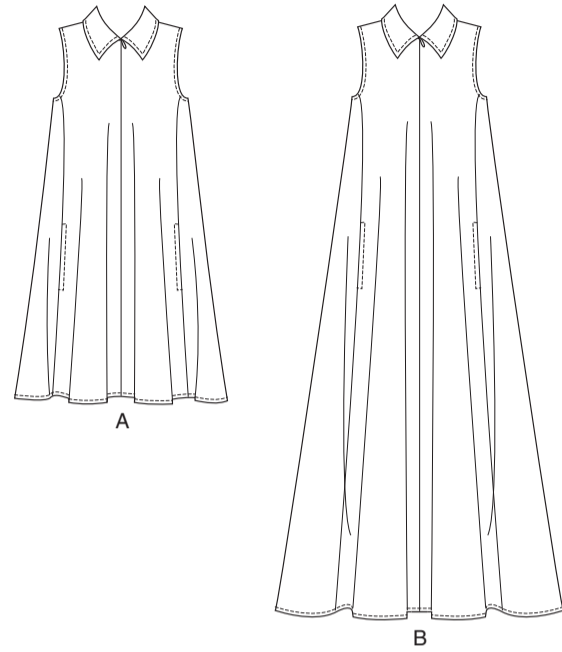


VORDERTEIL



- 1 VORDERTEIL - A,B
- 1A ZUSATZ - B
- 2 SEITL. VORDERTEIL - A,B
- 3 TASCHE - A,B
- 4 RÜCKENTEIL - A,B
- 5 RÜCKW. PASSE - A,B
- 6 Kragen - A,B
- 7 VORD. BESATZ - A,B

KÖRPERGRÖSSE

Größen	MISSES									
	6	8	10	12	14	16	18	20	22	24
Oberweite (cm)	78	80	83	87	92	97	102	107	112	117
Taillenweite	58	61	64	67	71	76	81	87	94	97
Hüftweite	83	85	88	92	97	102	107	112	117	122
rückw. Tailllänge	39.5	40	40.5	41.5	42	42.5	43	44	44	45

STOFFSCHNITTEILE

Bezeichnet Brustumfang, Taillenumfang, Hüftumfang und/oder Bizeps. Die Maße beziehen sich auf den Umfang des fertigen Kleidungsstücks (Körpermaße + Tragekomfort + Designkomfort). Passen Sie das Schnittmuster bei Bedarf an.

Die gezeigten Linien sind SCHNITTLINIEN, jedoch sind Nahtzugaben von 1.5 cm inbegriffen, sofern nicht anders angegeben. Siehe NÄHANLEITUNGEN für Nahtzugaben.

Suchen Sie das/die Zuschneideplan (-e) nach Kleidungsstück/Modell, Stoffbreite und Größe. Die Zuschneidepläne zeigen die ungefähre Position der Schnittmusterstücke; die Position kann je nach Schnittmustergröße leicht variieren.

Alle Zuschneidepläne sind für Stoffe mit oder ohne Strichrichtung, sofern nicht anders angegeben. Für Stoffe mit Strichrichtung, Flor, Schattierung oder einseitigem Design verwenden Sie das Zuschneidepläne MIT STRICHRICHTUNG.

RECHTE MUSTERSEITE	LINKE MUSTERSEITE	RECHTE STOFFSEITE	LINKE STOFFSEITE
--------------------	-------------------	-------------------	------------------

G = GRÖSSE
AG = ALLE GRÖSSEN
* = MIT STRICHRICHTUNG
** = OHNE STRICHRICHTUNG
SELVAGE(S) WEBKANTE(N)
FOLD = STOFFBRUCH
SINGLE THINKNESS = EINZELNE DICKE
DOUBLE THINKNESS = DOPPELTE DICKE
CROSSWISE FOLD = QUERFALTE

Positionieren Sie den Stoff wie auf dem Layout angegeben. Wenn das Layout zeigt...

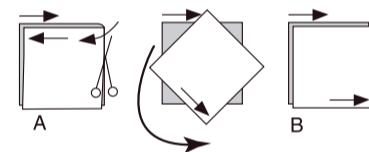
FADENLAUF: Legen Sie die Linie auf den geraden Fadenlauf des Stoffes und halten Sie sie parallel zur Webkante oder zum Falz. Beim Layout "mit Strichrichtung" sollten die Pfeile in dieselbe Richtung zeigen. (Bei Stoffen mit Pelzflor zeigen die Pfeile in Richtung des Flors).

EINZELNE DICKE: Legen Sie den Stoff mit der rechten Seite nach oben. (Bei Webpelzstoffen wird der Flor nach unten gelegt.)

DOPPELTE DICKE

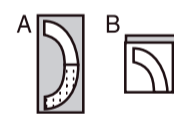
MIT STOFFBRUCH: Legen Sie den Stoff mit der rechten Seite nach oben.

OHNE STOFFBRUCH: Legen Sie den Stoff rechts auf rechts und falten Sie ihn kreuzweise. Schneiden Sie den Falz von Webkante zu Webkante ein (A). Halten Sie die rechten Seiten zusammen und drehen Sie die obere Lage vollständig um, so dass der Flor in dieselbe Richtung wie die untere Lage verläuft.



STOFFBRUCH: Legen Sie die angegebene Kante genau entlang der Falz des Stoffes. Schneiden Sie NIEMALS an dieser Linie. Wenn das Schnittmusterstück so dargestellt ist...

● Schneiden Sie zuerst die anderen Teile zu und lassen Sie dabei genügend Stoff für dieses Teil übrig (A). Falten Sie den Stoff und schneiden Sie das Stück wie gezeigt am Stoffbruch zu (B).



★ Schneiden Sie das Stück nur einmal zu. Schneiden Sie zuerst die anderen Teile zu, so dass genügend Stoff für dieses Teil vorhanden ist. Öffnen Sie den Stoff; schneiden Sie das Teil auf einer einzigen Lage zu.

Schneiden Sie alle Teile entlang der für die gewünschte Größe angegebenen Schnittlinie mit langen, gleichmäßigen Scherenstrichen aus, wobei die Kerben nach außen zeigen.

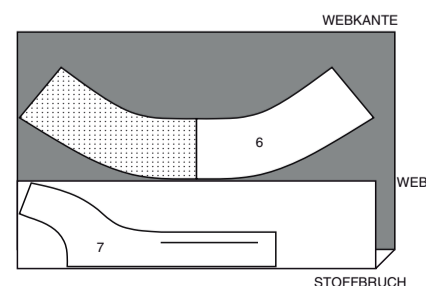
Übertragen Sie alle Markierungen und Konstruktionslinien, bevor Sie das Schnittmusterewebe entfernen. (Bei Pelzflor-Stoffen übertragen Sie die Markierungen auf die linke Seite).

HINWEIS: Die gestrichelten Kästchen (a! b! c!) in den Zuschneidepläne stellen die Teile dar, die nach den angegebenen Maßen zugeschnitten werden.

EINLAGE A, B

TEILE: 6 7

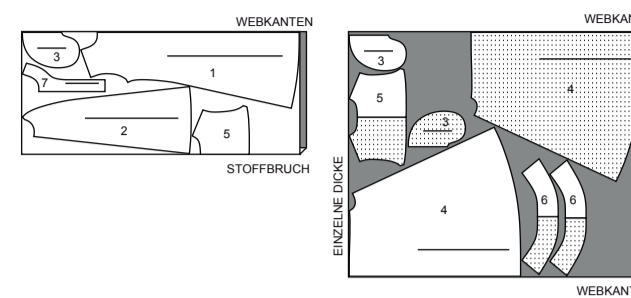
51cm
AG



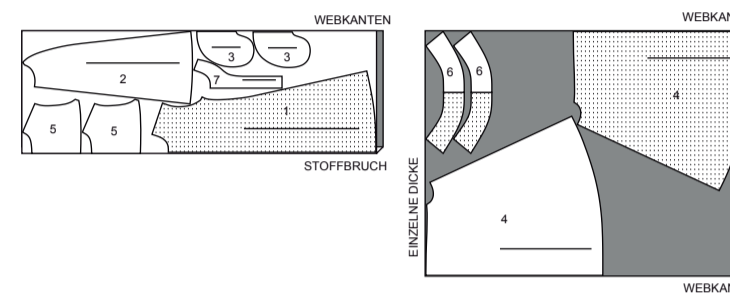
KLEID A

TEILE: 1 2 3 4 5 6 7

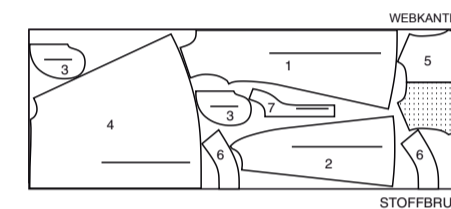
115 cm
G
6 8 10
12 14 16



115 cm
G
18 20 22 24



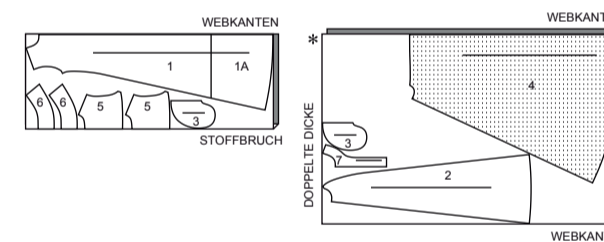
150 cm
AG



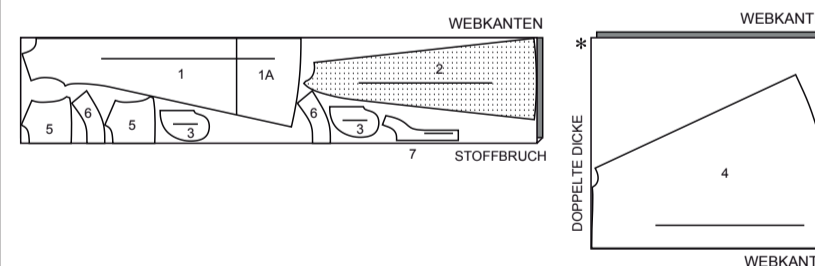
KLEID B

TEILE: 1 1A 2 3 4 5 6 7

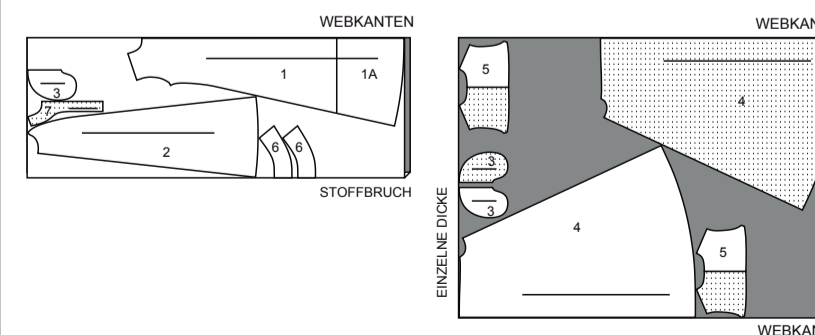
115 cm
G
6 8 10 12
14 16



115 cm
G
18 20 22 24



150 cm
AG



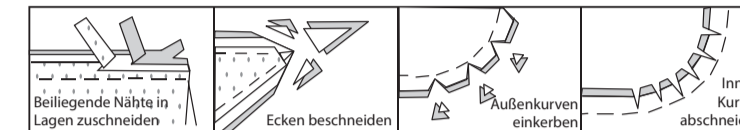
NÄHANGABEN

1.5 cm NAHTZUGABEN SIND INBEGRIFFEN, (sofern nicht anders angegeben).

GRAFIK

rechte Seite	linke Seite	Einlage	Futter	Innenfutter
--------------	-------------	---------	--------	-------------

Bügeln Sie beim Nähen. Nähte flach bügeln, dann aufbügeln, sofern nicht anders angegeben. Schneiden Sie die Nahtzugaben ein, wo nötig, damit sie flach liegen.



GLOSSAR

Für Nähmethoden in FETT gedruckter Schrift ist ein Video mit Nähanleitung verfügbar. Scannen Sie den QR CODE, um die Videos anzusehen:

KNAPPKANTIG STEPPEN - siehe Maschinenstiche: Video "Wie man knappkantig steppt".

VERSÄUBERN - siehe Nähte: Video "Wie man die Nahtzugaben veräubert".

SCHMALER SAUM - siehe Säume: Video "Wie man schmale Säume näht".

SÄUMEN - siehe Video "Wie man säumt".

FESTSTEBBEN - siehe Maschinenstiche: Video „wie man feststept“.

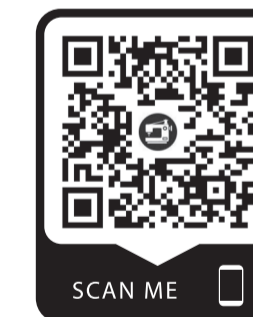
HEFTEN - siehe Handstiche: Video "Wie man heftet".

ABSTEBBEN - siehe Maschinenstiche: Video "Wie man abstept".

BESCHNEIDEN - siehe Video: "Wie man die Nähte beschneidet, einschneidet und überlagert".

UNTERSTEBBEN - siehe Maschinenstiche: Video "Wie man unterstept".

NÄH-TUTORIALS



Erweitern Sie Ihre Fähigkeiten durch kurze, leicht verständliche Videos unter simplicity.com/sewingtutorials.

DIE SCHNITTEILE WERDEN BEI DER ERSTEN VERWENDUNG DURCH NUMMERN GEKENNZEICHNET.

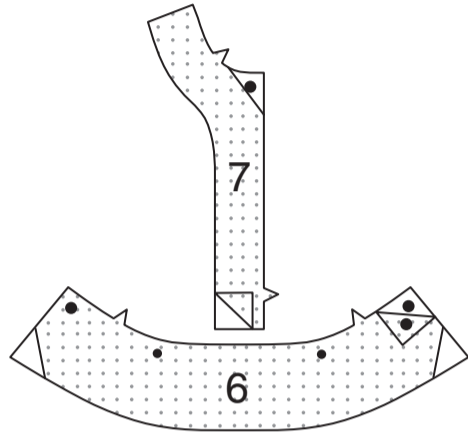
NÄHEN SIE DIE 1.5 CM NÄHTE RECHTS AUF RECHTS, SOFERN NICHT ANDERS ANGEGBEN.

KLEID A, B

HINWEIS: Unter jeder Unterüberschrift wird, sofern nicht anders angegeben, das erste Modell.

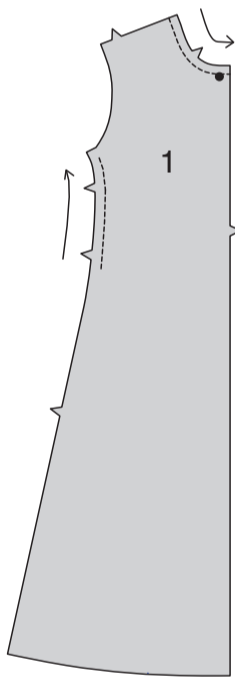
EINLAGE

Beschneiden Sie die Ecken der EINLAGE, wie gezeigt. Kleben Sie die EINLAGE auf die linke Seite jedes passenden STOFFABSCHNITTS gemäß den Anweisungen des Herstellers.

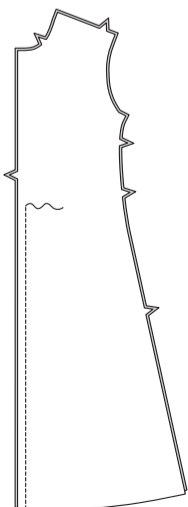


VORDERTEIL UND TASCHEN

STEPHEN Sie die Halskante und die innere gebogene Kante des VORDERTEILS (1) 1.3 cm von der Schnittkante entfernt in Pfeilrichtung **FEST**. Die Steppnaht wird in den folgenden Abbildungen nicht gezeigt.



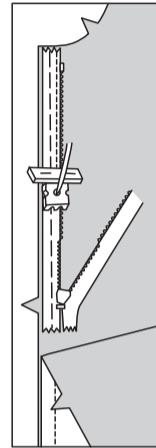
Nähen Sie die vordere Mittelnaht der Vorderteile von der Unterkante bis 7.5 cm vor der Kerbe.



Öffnen Sie den Reißverschluss und drücken Sie das Band auf der LINKEN Seite flach und rollen Sie die Spulen ab. Bügeln Sie die Spulen nicht. (Verwenden Sie eine niedrige Bügeleiseneinstellung.)

Stecken Sie auf der AUSSENSEITE die RECHTE Seite des Reißverschlusses mit der Vorderseite nach unten auf die LINKE vordere Reißverschlussöffnung. Legen Sie die Spule entlang der Nahtlinie an, das Band innerhalb der Nahtzugabe und den oberen Anschlag 2 cm unterhalb der Oberkante, wie gezeigt. Heften Sie mit der Hand entlang der Mitte des Bandes.

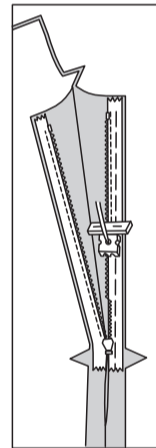
Positionieren Sie den Reißverschlussfuß am oberen Ende des Reißverschlusses mit der RECHTEN Nut des Fußes über der Spule. Nähen Sie entlang des Bandes bis zur Kerbe. Steppen Sie mit Rückstichen zur Verstärkung.



Stecken Sie die verbleibende Hälfte des Reißverschlusses auf die RECHTE vordere Reißverschlussöffnung auf die gleiche Weise fest. Achten Sie darauf, dass die oberen Kanten der Vorderseite gleichmäßig sind. Heften Sie mit der Hand entlang der Mitte des Bandes.

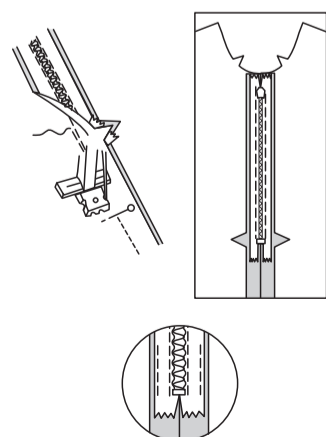
Positionieren Sie den Reißverschlussfuß oben am Reißverschluss mit der LINKEN Rille über der Spule. Nähen Sie entlang des Bandes bis zur Kerbe.

Steppen Sie mit Rückstichen zur Verstärkung.

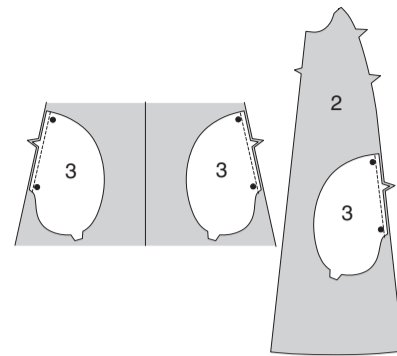


Schließen Sie den Reißverschluss und prüfen Sie, ob er von AUSSEN unsichtbar ist. Ziehen Sie die freien Enden des Reißverschlussbandes von der Nahtzugabe weg. Stecken Sie die verbleibende vordere Mittelnaht unterhalb des Reißverschlusses zusammen. Positionieren Sie den Reißverschlussfuß ganz nach LINKS, sodass die Nadel durch die äußere Kerbe des Fußes nach unten geht. Beginnen Sie mit dem Nähen der Naht 6 mm oberhalb des untersten Stiches und leicht nach LINKS. Nähen Sie den Rest der Naht und schließen Sie dabei an die vorherige Naht an.

Wenn Sie es bevorzugen, öffnen Sie jede Nahtzugabe am Ende des Reißverschlusses und nähen Sie das Band auf die Nahtzugabe.

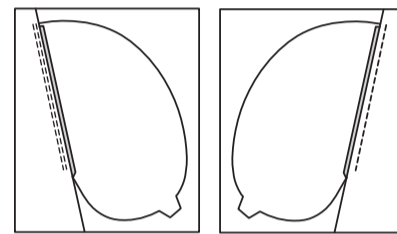


Nähen Sie ein Teil der TASCHEN (4) an das Vorderteil und das SEITL. VORDERTEIL (2) an jeder Seiten in einer 6 mm Naht, wobei die großen Punkte übereinstimmen.



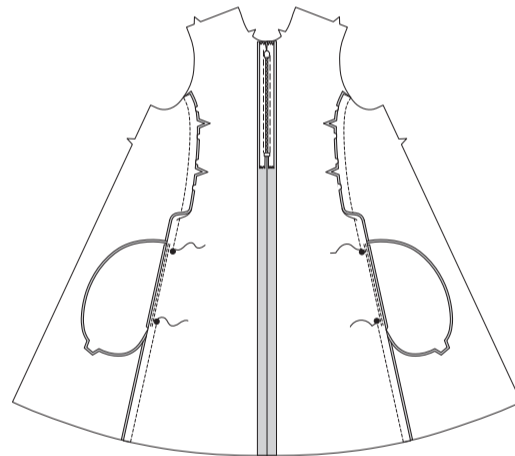
Bügeln Sie die Nähte zu den Taschen hin.

STEPHEN Sie die vorderen Taschen **UNTER**.

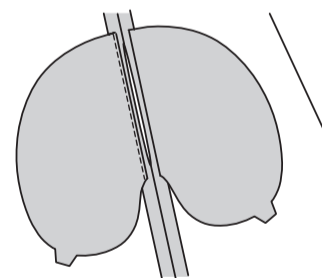


Stecken Sie das Vorderteil und das seitliche Vorderteil an den Innennähten zusammen, wobei die Kerben und die großen Punkte übereinstimmen, und schneiden Sie das Vorderteil gegebenenfalls entlang der Kurven ein.

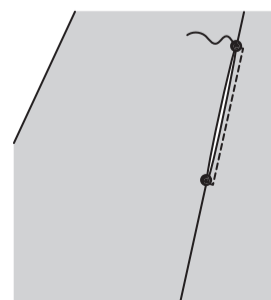
Nähen Sie, lassen Sie dabei eine Öffnung zwischen den großen Punkten.



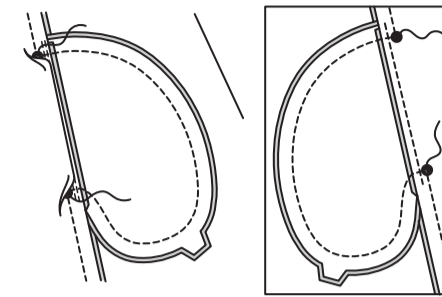
Wenden Sie die Taschen entlang der Nahtlinien auf das Vorderteil und das seitliche Vorderteil; bügeln Sie sie.



STEPHEN Sie die vordere Tasche auf der AUSSENSEITE 6 mm von der der gebügelten Kante entfernt **AB**, quadrieren Sie dabei die Stiche an den großen Punkten.

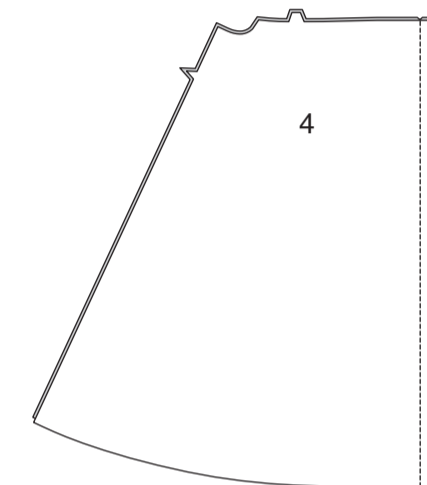


Nähen Sie die Taschenkanten zwischen den Seitennähten zusammen. Wenden Sie Nähte und Taschen entlang der Nahtlinien nach vorne; bügeln Sie.



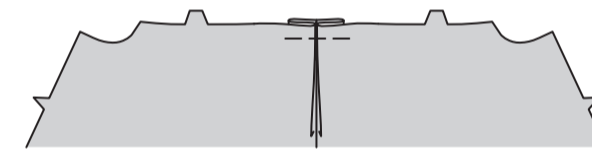
RÜCKENTEIL UND PASSE

Nähen Sie die hintere Mittelnaht der RÜCKENTEILE (4).



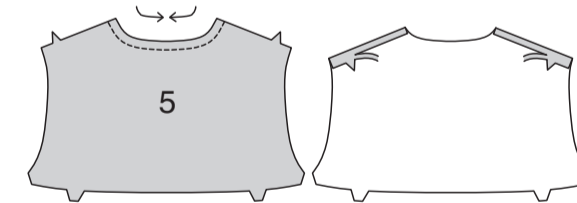
Für die Faltenbildung falten Sie auf der Außenseite entlang den durchgezogenen Linien.

Bringen Sie die Falten zur hinteren Mittelnaht; stecken Sie sie fest. Heften Sie über die Schnittkanten.



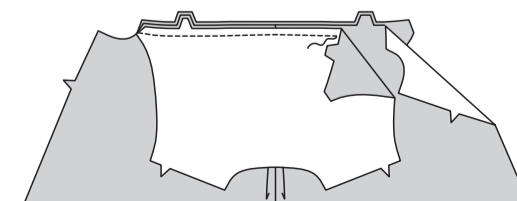
STEPHEN Sie die Halsausschnittkante der RÜCKW. PASSE (5) **FEST**.

Für den Besatz die Nahtzugabe an den Schulterkanten eines Passenteils einschlagen. Bügeln; beschneiden Sie die nach unten gebügelte Nahtzugabe auf 1 cm.

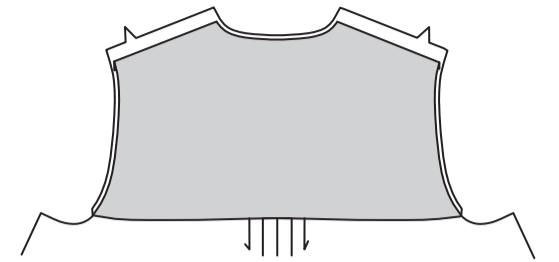


Stecken Sie die Passe **RECHTS AUF RECHTS** auf das Rückenteil, wobei die Schnittkanten gerade sind.

Stecken Sie die RECHTE Seite der Passe auf die LINKE Seite des Rückenteils, so dass die Schnittkanten gerade sind. Nähen Sie durch alle Dicken. Beschneiden Sie die Naht.



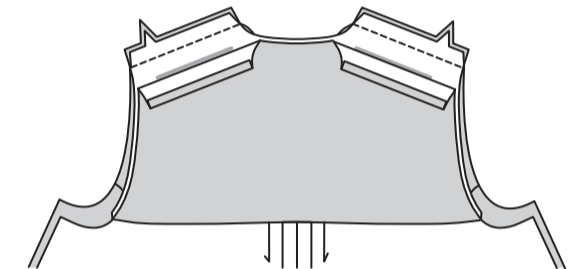
Wenden Sie Besatz und Passe vom Rückenteil weg; bügeln Sie.



Wenden Sie den Besatz nach unten. Nähen Sie die Passe an den Schultern an das Vorderteil.

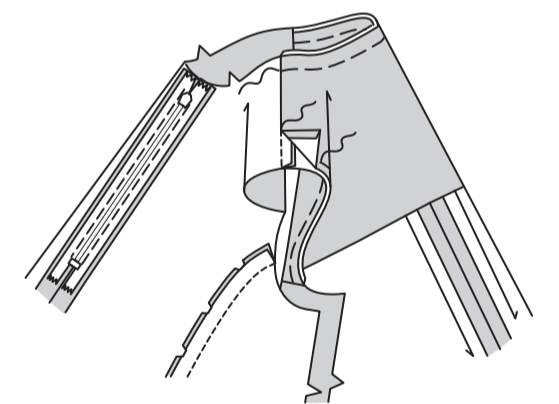
BESCHNEIDEN

Bügeln Sie die Nähte zur Passe hin.

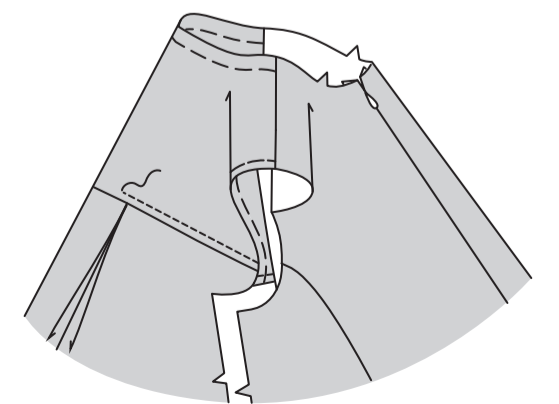


SÄUMEN Sie die gebügelten Kanten des Passenbesatzes über die Nähte.

Heften Sie die Schnittkanten zusammen.



STEPHEN Sie die Unterkante der Passe **AB**.

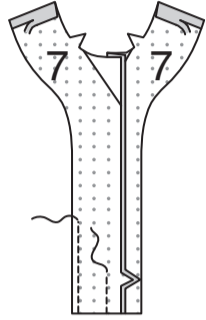


HALSAUSSCHNITTBESATZ

Nähen Sie die vordere Mittelnaht der Teile des VORD. BESATZES (7) unterhalb der Kerbe.

Bügeln Sie unter die Nahtzugabe an den Schulterkanten; beschneiden Sie auf 1 cm.

VERSÄUBERN Sie die ungekerbte Kante.

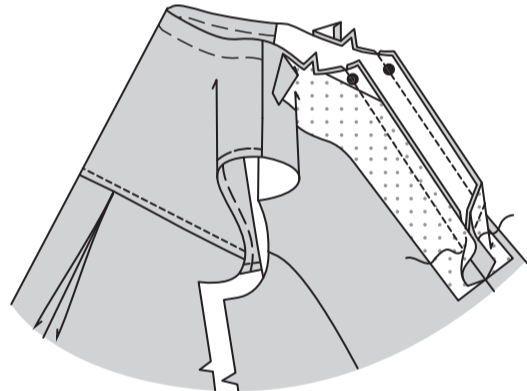


Öffnen Sie die vorderen mittleren Öffnungskanten des Kleides und rollen Sie die Reißverschlusszähne von der Öffnungskante weg.

Stecken Sie den Besatz an den Halsausschnitt und die vorderen Öffnungskanten, wobei die Mittelpunkte und Kerben übereinstimmen.

Nähen Sie mit einem verstellbaren Reißverschlussfuß die vorderen Kanten ab, wobei Sie die Stiche an der Öffnung unterbrechen und verstärken.

BESCHNEIDEN.

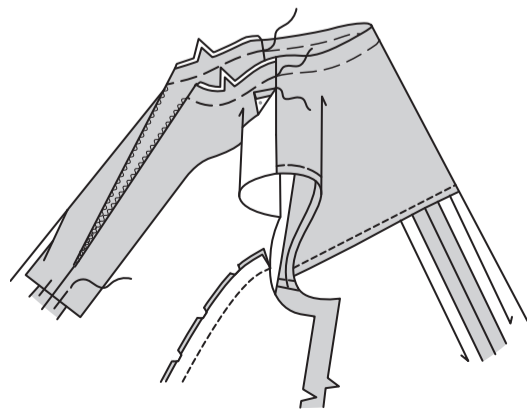


Wenden Sie den Besatz und die Vorderkanten nach INNEN, rollen Sie die Reißverschlusszähne wieder ein und bügeln Sie.

Heften Sie die Halsausschnittkanten.

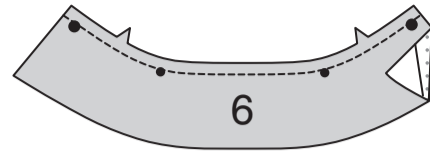
SÄUMEN Sie die gebügelten Besatzkanten über die Schulternähte.

HEFTEN Sie die untere Kante des Besatzes an die Naht.



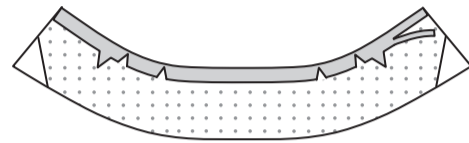
KRAGEN

Nähen Sie mit der Nähmaschine die Nackenkante des mit Einlage versehenen Abschnitts des KRAGENS (6) 1.3 cm von der Schnittkante entfernt.



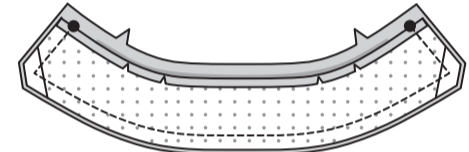
Drehen Sie die Nahtzugabe an der Halskante des Kragens und schneiden Sie sie, falls erforderlich, an der Naht ein. Bügeln Sie.

Beschneiden Sie die gebügelte Nahtzugabe auf 1 cm.

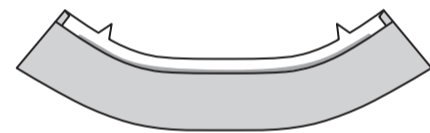


Nähen Sie den Besatz an den Kragen, wobei die großen Punkte übereinstimmen und lassen Sie dabei die Halskante offen.

BESCHNEIDEN Sie die Naht und die Ecken.



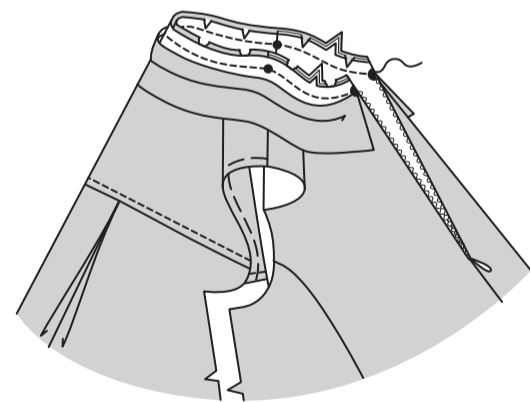
Wenden Sie den Kragen; bügeln Sie.



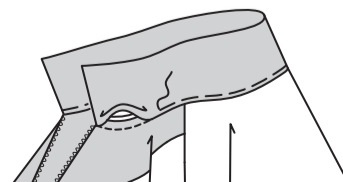
Stecken Sie auf der Außenseite den Kragen (mit der Vorderseite) an das Kleid, wobei die Mitten, die kleinen und großen Punkte übereinstimmen und schneiden Sie die Halskante des Kleides ein, wo nötig.

Nähen Sie, halten Sie dabei die gebügelte Kante frei.

BESCHNEIDEN.

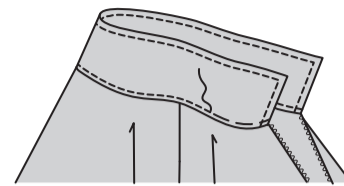


Stecken Sie die gebügelte Kante des Kragens über die Naht; heften Sie dicht an der gebügelten Kante.



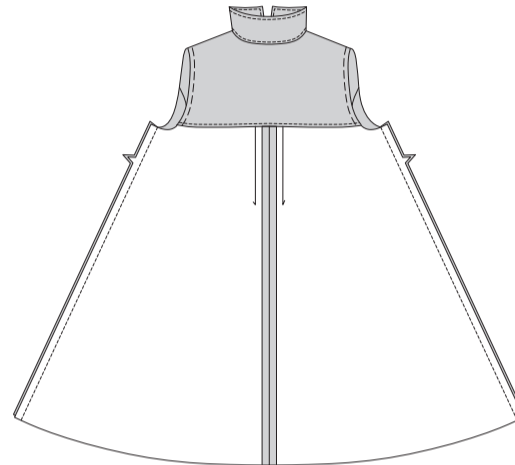
Auf der Außenseite **STEPHEN** Sie die untere Kante des Kragens **KNAPPKANTIG**, dabei lassen Sie die gebügelte Kante des Besatzes auf der Innenseite mitfassen.

STEPHEN Sie die fertige Kragenkante **AB**, dabei schlagen Sie an den Ecken um.

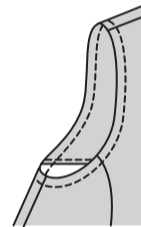


SEITENNÄHTE, ARMAUSSCHNITTE UND ABSCHLUSS

Nähen Sie an den Seitennähten das Rückenteil an das Vorderenteil.



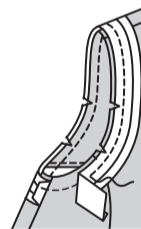
STEPHEN Sie die Armausschnittkanten.



Öffnen Sie eine Kante des einfach gefalteten Schrägbandes.

RECHTS AUF RECHTS stecken Sie das Band an die Armloch- kante, so dass die Schnittkanten gleichmäßig sind, drehen Sie es nach unten und legen Sie ein Ende auf die Seiten- naht. Nähen Sie eine 1 cm lange Naht.

BESCHNEIDEN Sie die Naht; schneiden Sie die Kurven ein.

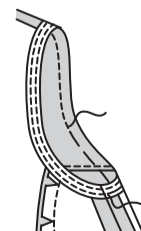


STEPHEN Sie den Besatz **UNTER**.

Wenden Sie das Band auf INNEN; bügeln Sie.

Heften Sie dicht an der Innenkante des Bandes.

Auf der **AUSSENSEITE**, steppen Sie wie geheftet ab.



Nähen Sie einen 1.5 cm **SCHMALEN SAUM** an der Unter- kante und drehen Sie die Schnittkante zweimal ein.

