

FABRIC CUTTING LAYOUTS

⊕ Indicates Bustline, Waistline, Hipline and/or Biceps. Measurements refer to circumference of Finished Garment (Body Measurement + Wearing Ease + Design Ease). Adjust Pattern if necessary.

Lines shown are CUTTING LINES, however, 5/8" (1.5cm) SEAM ALLOWANCES ARE INCLUDED, unless otherwise indicated. See SEWING INFORMATION for seam allowance.

Find layout(s) by Garment/View, Fabric Width and Size. Layouts show approximate position of pattern pieces; position may vary slightly according to your pattern size.

All layouts are for with or without nap unless specified. For fabrics with nap, pile, shading or one-way design, use WITH NAP layout.

RIGHT SIDE OF PATTERN	WRONG SIDE OF PATTERN	RIGHT SIDE OF FABRIC	WRONG SIDE OF FABRIC
-----------------------	-----------------------	----------------------	----------------------

S/T = SIZE(S)/TAILLE(S)  
\* = WITH NAP/AVEC SENS  
S/L = SELVAGE(S)/LISIÈRE(S)  
AS/TT = ALL SIZE(S)/TOUTES TAILLE(S)  
\*\* = WITHOUT NAP/SANS SENS  
F/P = FOLD/PLIURE  
CF/PT = CROSSWISE FOLD/PLIURE TRAME

Position fabric as indicated on layout. If layout shows...

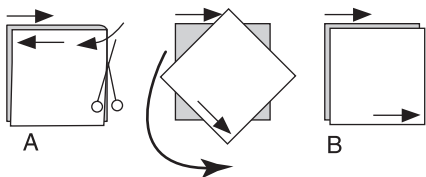
**GRAINLINE**—Place on straight grain of fabric, keeping line parallel to selvage or fold. ON “with nap” layout arrows should point in the same directions. (On Fur Pile fabrics, arrows point in direction of pile.)

**SINGLE THICKNESS**—Place fabric right side up. (For Fur Pile fabrics, place pile side down.)

DOUBLE THICKNESS

WITH FOLD—Fold fabric right sides together.

\* WITHOUT FOLD—With right sides together, fold fabric CROSSWISE. Cut fold from selvage to selvage (A). Keeping right sides together, turn upper layer completely around so nap runs in the same direction as lower layer.



**FOLD**—Place edge indicated exactly along fold of fabric. NEVER cut on this line.

When pattern piece is shown like this...

• Cut other pieces first, allowing enough fabric to cut this piece (A). Fold fabric and cut piece on fold, as shown (B).

★ Cut piece only once. Cut other pieces first, allowing enough fabric to cut this piece. Open fabric; cut piece on single layer.

Cut out all pieces along cutting line indicated for desired size using long, even scissor strokes, cutting notches outward.

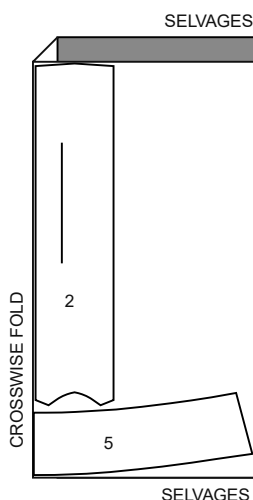
Transfer all markings and lines of construction before removing pattern tissue. (Fur Pile fabrics, transfer markings to wrong side.)

**NOTE:** Broken-line boxes ( a! b! c! ) in layouts represent pieces cut by measurements provided.

INTERFACING A, B / ENTOILAGE A, B

PIECES 2 5

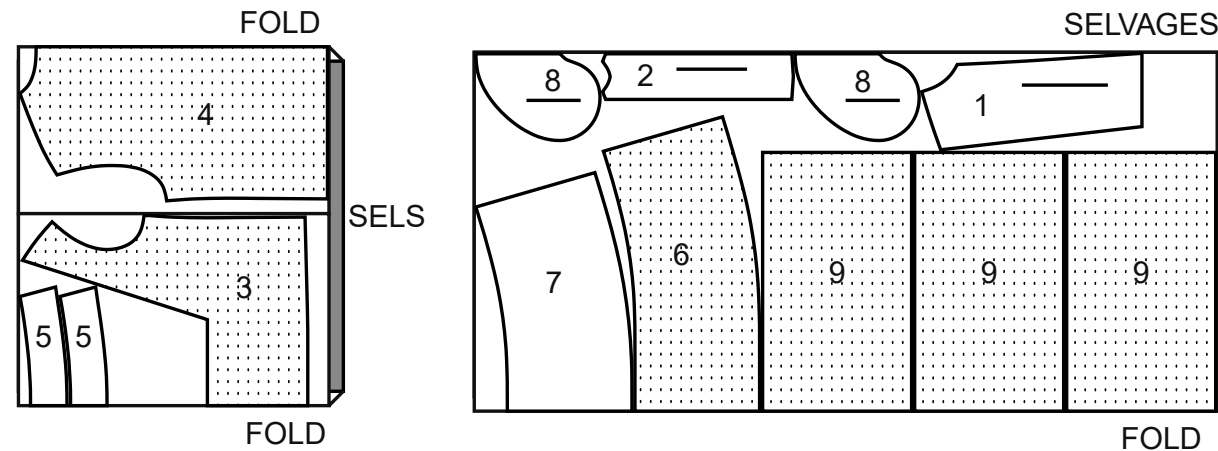
20" (51CM)  
AS/ST



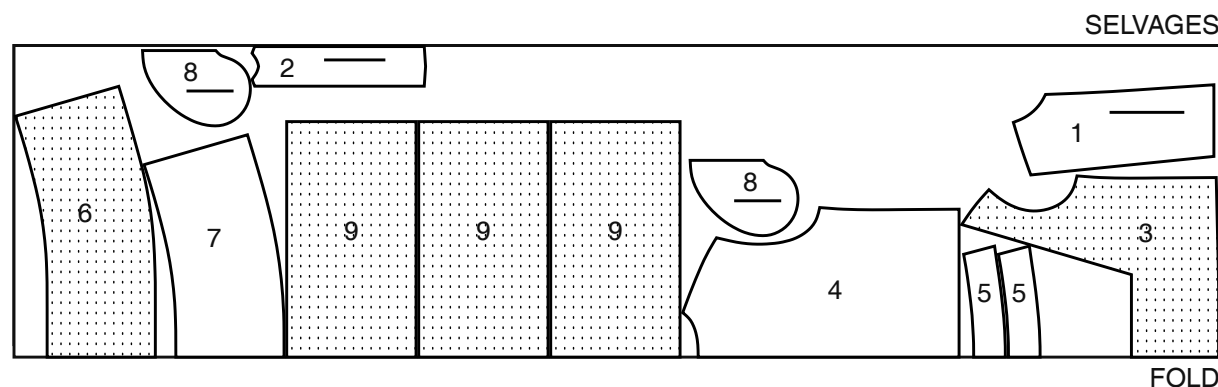
DRESS A / ROBE A

PIECES 1 2 3 4 5 6 7 8 9

60" (150CM)\*  
S/T 8-10-12-14-16-18-20



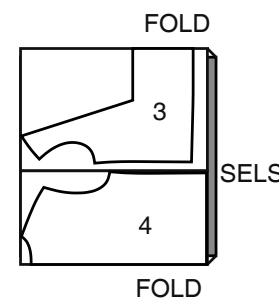
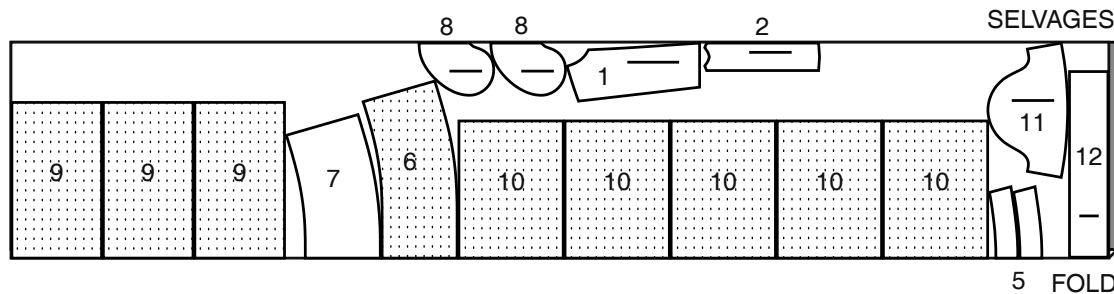
60" (150CM)\*  
with nap  
sizes 22-24-26



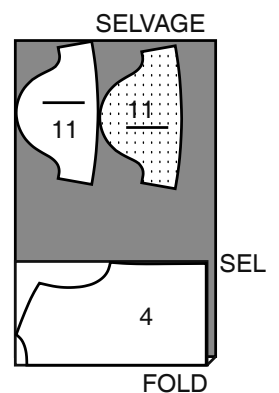
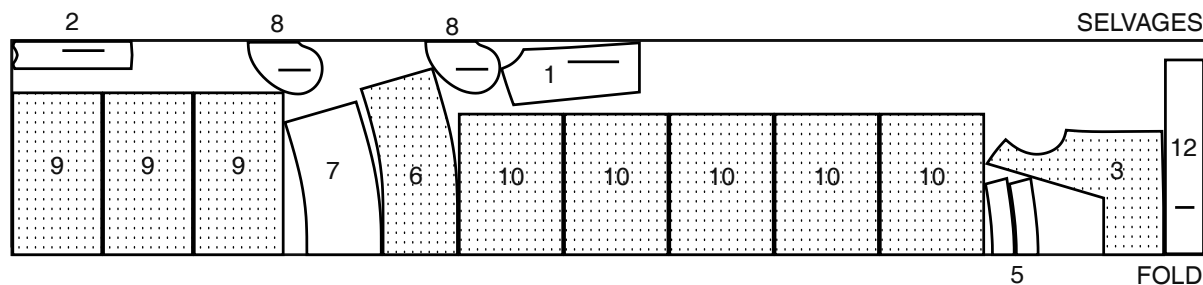
DRESS B / ROBE B

PIECES 1 2 3 4 5 6 7 8 9 10 11 12

60" (150CM)\*  
S/T 8-10-12-14-16-18-20



60" (150CM)\*  
S/T 22-24-26



BODY MEASUREMENTS / MESURES DU CORPS

MISSES/JEUNE FEMME												
Sizes/Tailles	8	10	12	14	16	18	20	22	24	26		
Bust (ins)	31½	32½	34	36	38	40	42	44	46	48		
Waist	24	25	26½	28	30	32	34	37	39	41		
Hip	33½	34½	36	38	40	42	44	46	48	50		
Bk. Wst Lgth.	15¾	16	16¼	16½	16¾	17	17¼	17½	17¾	18		
T. poitrine (cm)	80	83	87	92	97	102	107	112	117	122		
T. taille	61	64	67	71	76	81	87	94	97	104		
T. hanches	85	88	92	97	102	107	112	117	122	127		
Nuque à taille	40	40.5	41.5	42	42.5	43	44	44	45	46		

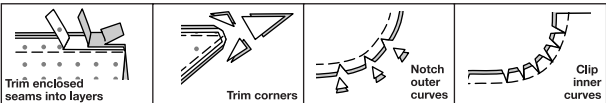
SEWING INFORMATION

5/8" (1.5cm) SEAM ALLOWANCES ARE INCLUDED,  
(unless otherwise indicated)

ILLUSTRATION SHADING KEY

Right Side	Wrong Side	Interfacing	Lining	Underlining

Press as you sew. Press seams flat, then press open, unless otherwise instructed. Clip seam allowances, where necessary, so they lay flat.



GLOSSARY

Sewing methods in **BOLD TYPE** have Sewing Tutorial Video available. Scan QR CODE to watch videos:

**EDGESTITCH** - see Machine Stitches: “how to edgestitch” video.

**GATHER** - see Gathering: “sewing two row gathers” and “sewing gathering with yarn” video.

**NARROW HEM** - see Hems: “sewing narrow hems” video.

**REINFORCE** - see Machine Stitches: “how to reinforce” video.

**SLIPSTITCH** - Slide needle through a folded edge, then pick up a thread of underneath fabric.

**STAYSTITCH** - see Machine Stitches: “how to do stay-stitching” video.

**STITCH IN THE DITCH** - see Machine Stitches: “how to stitch in the ditch” video.

**TRIM** – see How to Sew: Trim, Clip, and Layer Seams” video.

**UNDERSTITCH** - see Machine Stitches: “how to understitch” video.

**SLEEVE** – see Armholes/Sleeves: “sewing a set in sleeve” video.

**SLIPSTITCH** - Slide needle through a folded edge, then pick up a thread of underneath fabric.

SEWING TUTORIALS



Build your skills viewing short, easy-to-follow videos at  
[simplicity.com/sewingtutorials](https://www.simplicity.com/sewingtutorials)

PATTERN PIECES WILL BE IDENTIFIED BY NUMBERS THE FIRST TIME THEY ARE USED.

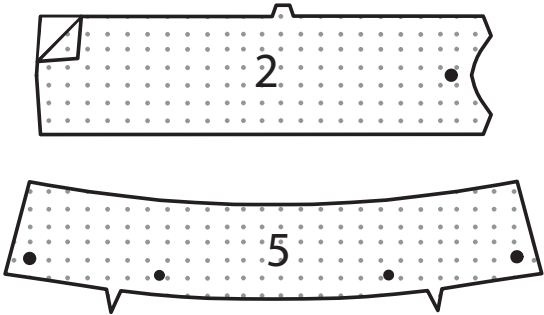
STITCH 5/8" (1.5CM) SEAMS WITH RIGHT SIDES TOGETHER UNLESS OTHERWISE STATED.

DRESS A, B

*NOTE: Under each sub-heading, the first View will be illustrated unless otherwise indicated.*

INTERFACING

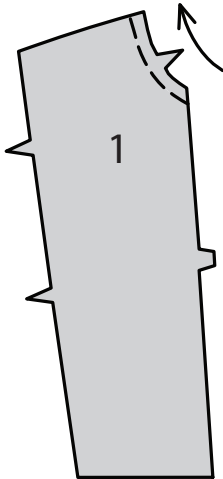
1. Apply INTERFACING to wrong side of each matching fabric section following manufacturer's instructions.



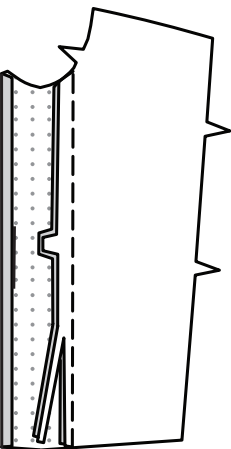
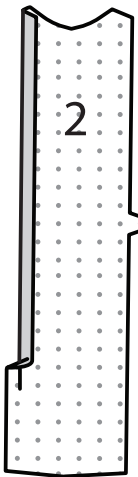
BODICE

*NOTE: For VIEW A, trim away 1/4" (6mm) from armhole edges of front and back bodice.*

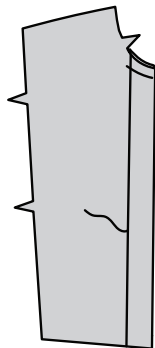
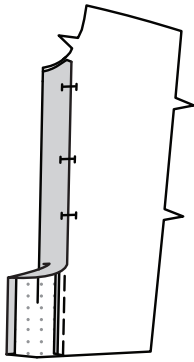
2. **STAYSTITCH** neck edge of YOKE FRONT (1) 1/2"(1.3cm) in direction of arrows. Staystitching won't be shown in the following illustrations.



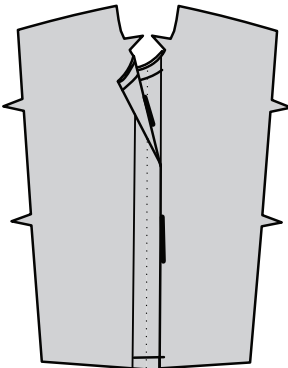
3. Press under 1/2" (1.3cm) on long unnotched edge of FRONT BAND (2). With right sides together and raw edges even, stitch band to front edge of yoke front. Trim. Press seam toward band.



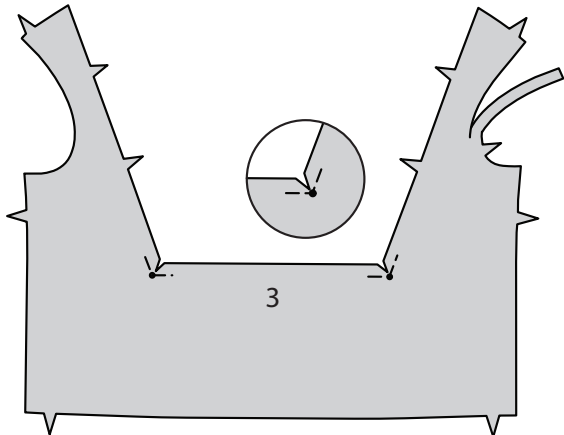
4. Turn front band to inside along foldline. Pin pressed edge 1/8" (3mm) over seam, placing pins on outside; press. On outside, **STITCH IN THE DITCH** or “groove of the seam”, catching in pressed edge on inside. Baste raw edges.



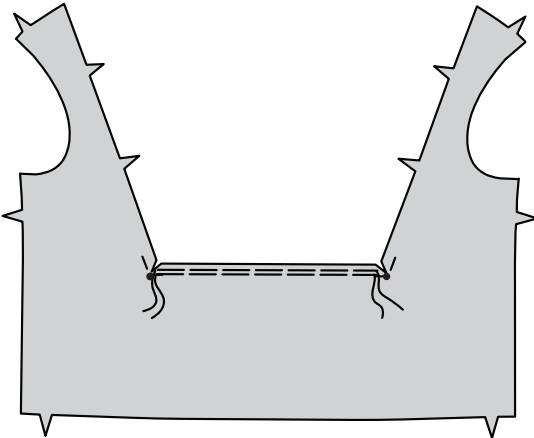
5. Lap right front band over left, matching center fronts. Baste lower edges.



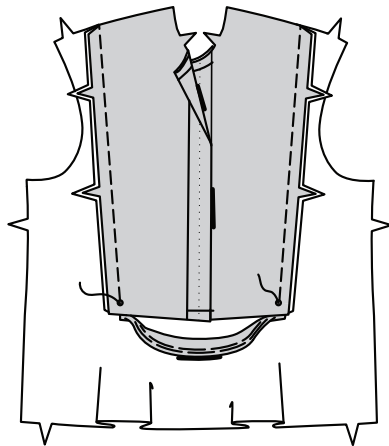
6. Using fine stitches, **REINFORCE** inner corners of BODICE FRONT (3) along seam line, pivoting at small dots. Clip to reinforcement stitching at small dots, being careful not to clip through stitching.



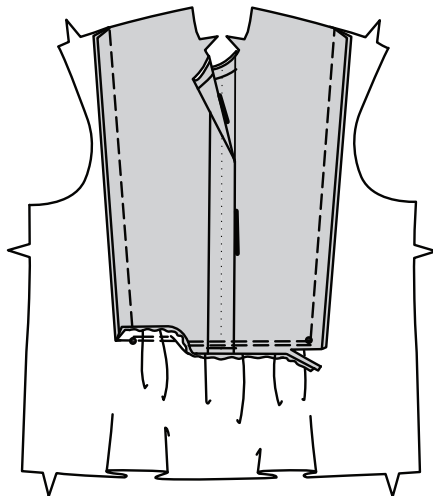
7. **GATHER** upper edge of bodice front between small dots, as shown.



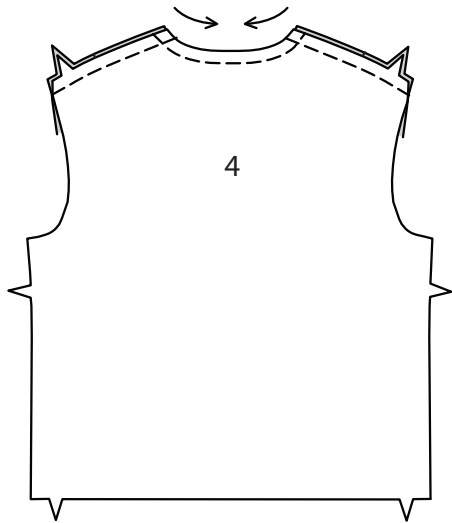
8. Pin yoke to side front edges of bodice front. Stitch, ending at small dots. Press seams toward sides.



9. Pin lower edge of yoke to bodice between small dots. Adjust gathers; baste. Stitch. Stitch again 1/4" (6mm) away in seam allowance. Trim close to stitching. Press seam down.

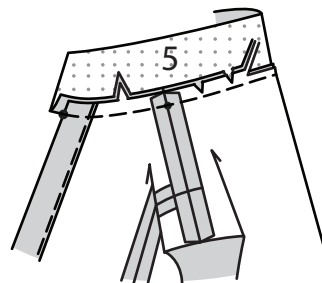


10. **STAYSTITCH** neck edge of BODICE BACK (4) in direction of arrows. Stitch back to front at shoulders.

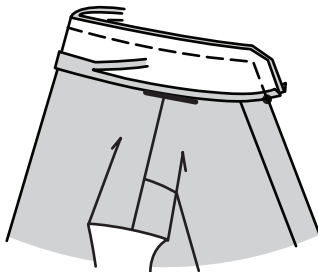


COLLAR

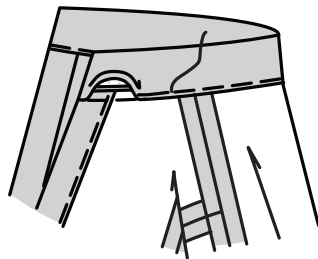
11. Clip neck edge of bodice to stay-stitching. With RIGHT sides together, pin interfaced COLLAR (5) section to neck edge, matching center backs and large dots, placing small dots at shoulder seams. (End of collar extends 5/8" (1.5cm) beyond front edge of dress). Stitch. **TRIM** seam; clip curves. Press collar out, pressing seam toward collar. The remaining collar section will be used as the facing.



12. Press under seam allowance on notched edge of collar facing. Trim pressed seam allowance to 3/8" (1cm). With RIGHT sides together and raw edges even, pin facing to collar, matching center backs and large dots. Stitch front and neck edges, pivoting at corners. **TRIM**.

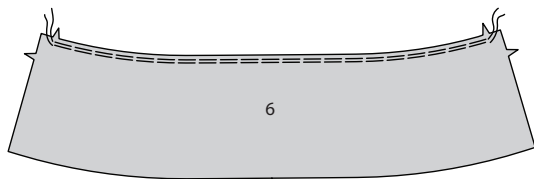


13. Turn collar facing to INSIDE; press. Hand-baste pressed edge of facing over seam. On outside, **EDGESTITCH** lower edge of collar, catching in pressed edge of facing on INSIDE.

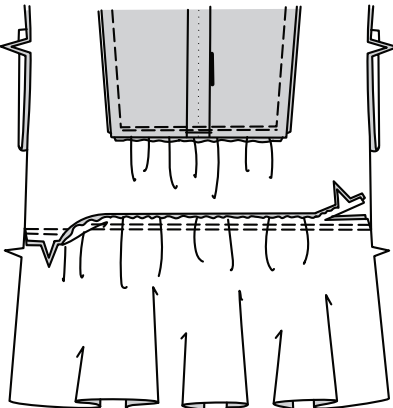


UPPER SKIRT AND POCKETS

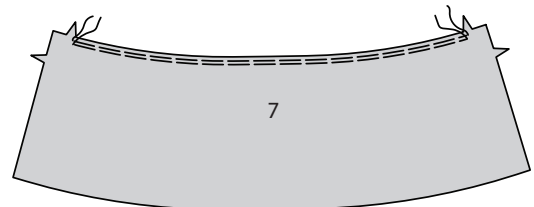
14. **GATHER** upper edge of SKIRT UPPER FRONT (6) between notches.



15. Pin skirt upper front to lower edge of bodice front, matching centers and notches. Adjust gathers to fit; baste. Stitch, keeping back free. Stitch again 1/4" (6mm) away within seam allowance; trim close to second stitching. Press seam toward bodice.

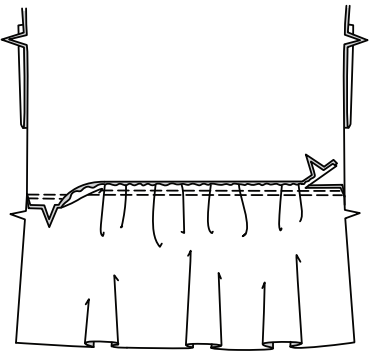


16. **GATHER** upper edge of SKIRT UPPER BACK (7) between notches.

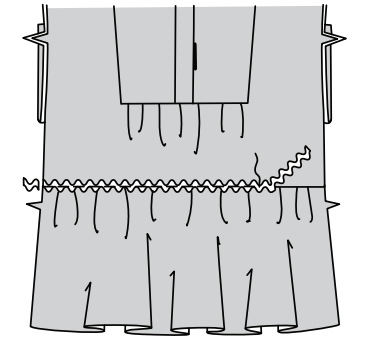




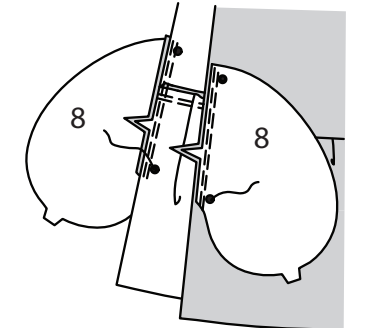
**17.** Pin skirt upper back to lower edge of bodice back, matching centers and notches. Adjust gathers; baste. Stitch, keeping front free. Stitch again 1/4" (6mm) away in seam allowance. Trim close to stitching. Press seam up.



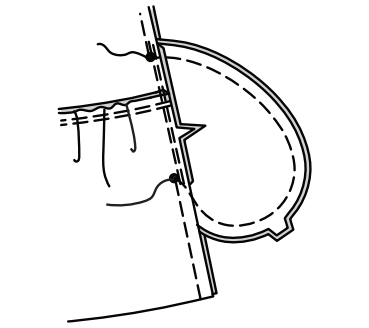
**18. View B:** On outside, pin rick rack to front, centering over bodice/upper skirt seam. Stitch along center of tape, keeping back free. Trim ends even with side edges. Apply rick rack to back over bodice/upper skirt seam in the same manner as front, keeping front free, making sure ends of rick rack match at side seams.



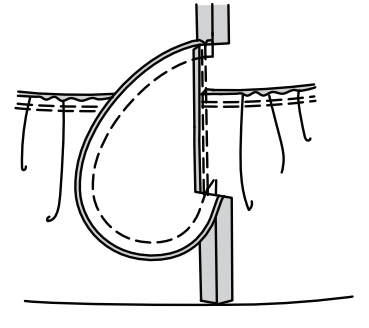
**19.** Pin one POCKET (8) section to bodice/upper skirt sections at each side, matching large dots. Stitch in a 1/4" (6mm) seam. Press seam toward pocket pressing pocket out. **UNDERSTITCH** front pocket.



**20.** Stitch front and back together at sides, leaving opening between large dots. Stitch pocket edges together to side seams.



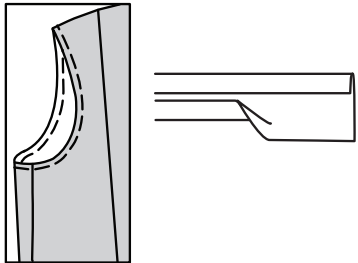
**21.** Clip dress seam allowances above and below pockets. Turn pockets toward front along seamlines; press.



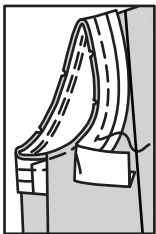
## ARMHOLES

### VIEW A

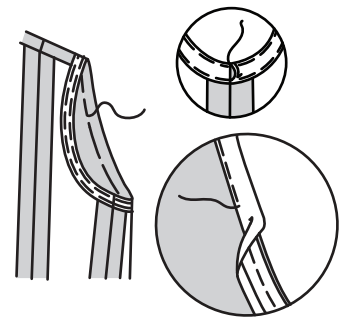
**22. STAYSTITCH** armhole edge 1/4" (6mm) from raw edge. Open out one folded edge of single fold bias tape; press out crease and preshape tape to match curve of armhole by pressing lightly.



**23.** Pin bias tape to armhole edge, having raw edges even, turning in 1/4" (6mm) on ends to meet at side seam, as shown. Stitch in 3/8" (1cm) seam. Trim seam to a scant 1/4" (6mm).

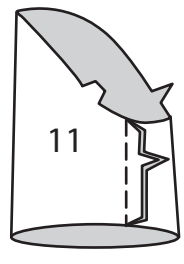


**24. UNDERSTITCH** tape. Turn bias tape to inside along seam. Press. Baste close to inner edge of tape. On outside, topstitch as basted. **SLIPSTITCH** ends.

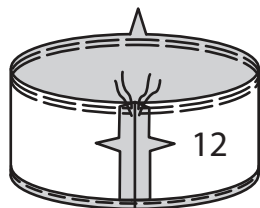


### VIEW B

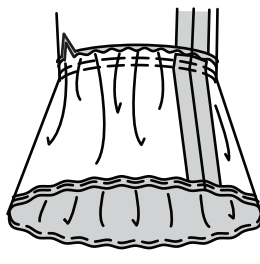
**25.** Stitch seam in SLEEVE (11).



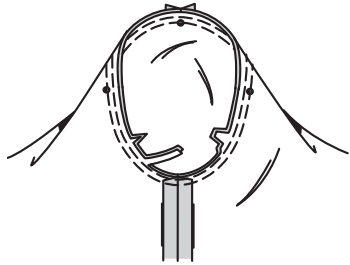
**26.** Stitch ends of SLEEVE RUFFLE (12) together. **GATHER** upper edge of ruffle between seams. Make 5/8" (1.5cm) **NARROW HEM** at lower edge of ruffle.



**27.** Pin ruffle to lower edge of sleeve, matching seams. Adjust gathers; baste. Stitch. Stitch again 1/4" (6mm) away in seam allowance. Trim close to stitching. Press seams up.



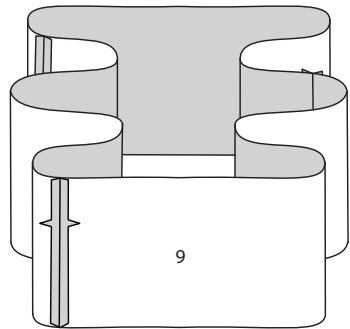
**28.** With right sides together, pin sleeve into armhole, with center small dot at shoulder seam, matching underarm seams, notches and remaining small dots. Baste. Stitch. Stitch again 1/4" (6mm) away in seam allowance. Trim close to stitching. Press seam allowances flat. Turn seam toward sleeve.



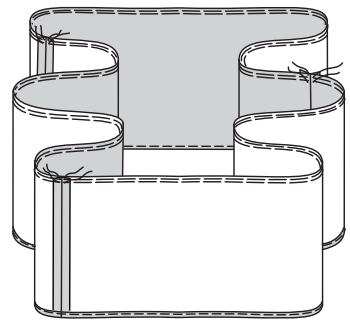
## RUFFLES

### VIEW A

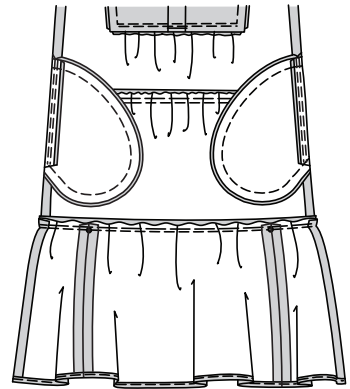
**29.** Stitch SKIRT RUFFLE (9) sections together at ends, forming a circle.



**30. GATHER** upper edge of ruffle between seams, having first stitch along seam line and second stitch 1/4" (6mm) away within seam allowance. Make a 5/8" (1.5cm) **NARROW HEM** at lower edge of ruffle.

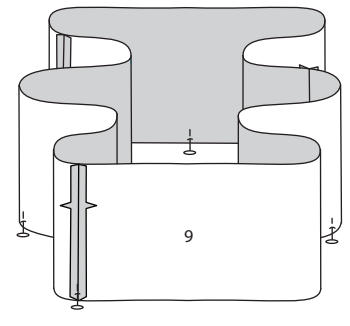


**31.** Pin skirt ruffle to upper skirt, placing one seam at center back and remaining seams at small dots on front. Adjust gathers; baste. Stitch. Stitch again 1/4" (6mm) away in seam allowance. Trim close to stitching. Press seams up.

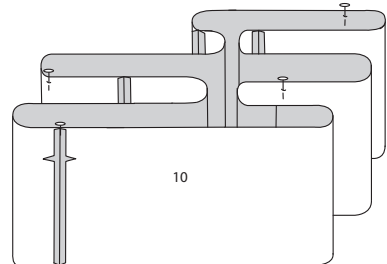


### VIEW B

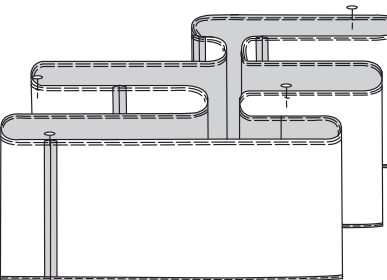
**32.** Stitch SKIRT RUFFLE (9) sections together at ends, forming a circle. Mark one seam as center back. Starting at center back, divide lower edge of skirt ruffle into quarters. Mark with pins or thread.



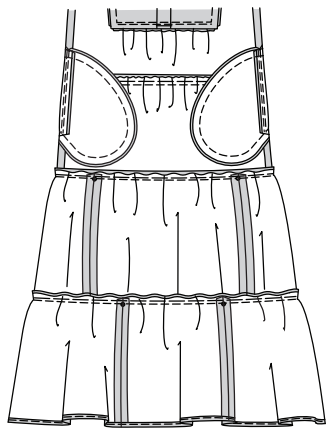
**33.** Stitch LOWER RUFFLE (10) sections together at ends, forming a circle. Mark one seam as center back. Starting at center back, divide upper edge of lower ruffle into quarters. Mark with pins or thread.



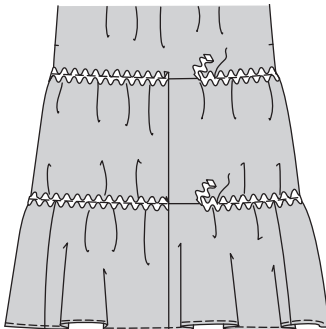
**34. GATHER** upper edge of skirt ruffle and lower ruffle between seams, having first stitch along seam line and second stitch 1/4" (6mm) away within seam allowance. Make a 5/8" (1.5cm) **NARROW HEM** at lower edge of lower ruffle.



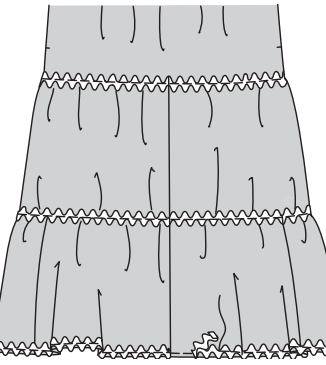
**35.** Pin skirt ruffle to upper skirt, matching seams at center back and remaining seams at small dots on front. Adjust gathers; baste. Stitch. Stitch again 1/4" (6mm) away in seam allowance. Trim close to stitching. Press seams up. Pin lower ruffle to skirt ruffle, matching seam to center back and markings together. Adjust gathers; baste. Stitch. Stitch again 1/4" (6mm) away in seam allowance. Trim close to stitching. Press seams up.



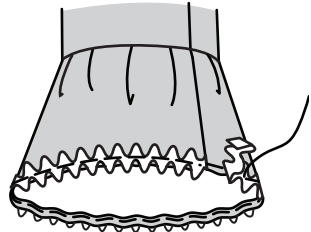
**36.** On outside, pin rick rack to ruffles, centering over remaining seams, turning in ends to meet at center back seam. Stitch along center of each rick rack. **SLIPSTITCH** ends.



**37.** On outside, pin rick rack to lower edge of dress, centering over hem, turning in ends to meet at center back seam. Stitch along center of rick rack. **SLIPSTITCH** ends.

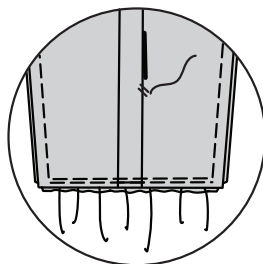


**38.** On outside, pin rick rack to lower edge of sleeve ruffle, centering over hem, turning in ends to meet at seam. Stitch along center of rick rack. **SLIPSTITCH** ends.



## FINISHING

**39.** Lap right front band over left, matching center fronts. Tack edges together about 4" (10cm) from lower edge.



## FRANÇAIS

### PLANS DE COUPE

⊕ Indique: pointe de poitrine, ligne de taille, de hanches et/ou avantbras. Ces mesures sont basées sur la circonférence du vêtement fini. (Mesures du corps + Aisance confort + Aisance mode) Ajuster le patron si nécessaire.

Les lignes épaisses sont les LIGNES DE COUPE, cependant, des rentrés de 1.5cm sont compris, sauf si indiqué différemment. Voir EXPLICATIONS DE COUTURE pour largeur spécifiée des rentrés.

Choisir le(s) plan(s) de coupe selon modèle/largeur du tissu/taille. Les plans de coupe indiquent la position approximative des pièces et peut légèrement varier selon la taille du patron.

Les plans de coupe sont établis pour tissu avec/sans sens. Pour tissu avec sens, pelucheux ou certains imprimés, utiliser un plan de coupe AVEC SENS.

ENDROIT DU PATRON	ENVERS DU PATRON	ENDROIT DU TISSU	ENVERS DU TISSU
-------------------	------------------	------------------	-----------------

**S/T** = SIZE(S)/TAILLE(S)  
**\*** = WITH NAP/AVEC SENS  
**S/L** = SELVAGE(S)/LISIÈRE(S)  
**AS/TT** = ALL SIZE(S)/TOUTES TAILLE(S)  
**\*\*** = WITHOUT NAP/SANS SENS  
**F/P** = FOLD/PLIURE  
**CF/PT** = CROSSWISE FOLD/PLIURE TRAME

Disposer le tissu selon le plan de coupe. Si ce dernier indique...

**DROIT FIL**—A placer sur le droit fil du tissu, parallèlement aux lisières ou au pli. Pour plan "avec sens," les flèches seront dirigées dans la même direction. (Pour fausse fourrure, placer la pointe de la flèche dans le sens descendant des poils.)

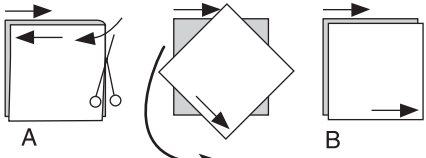
**SIMPLE EPAISSEUR**—Placer l'endroit sur le dessus. (Pour fausse fourrure, placer le tissu l'endroit dessous.)

**DOUBLE EPAISSEUR**

**AVEC PLIURE**—Placer endroit contre endroit.

**\* SANS PLIURE**—Plier le tissu en deux sur la TRAME, endroit contre endroit. Couper à la pliure, de lisière à lisière (A). Placer les 2 épaisseurs dans le même sens du tissu, endroit contre endroit (B).





PLIURE—Placer la ligne du patron exactement sur la pliure NE JAMAIS COUPER sur cette ligne.

Si la pièce se présente ainsi...

- Couper d’abord les autres pièces, réservant du tissu (A). Plier le tissu et couper la pièce sur la pliure, comme illustré (B).

- ★ Couper d’abord les autres pièces, réservant pour la pièce en question. Déplier le tissu et couper la pièce sur une seule épaisseur.

Couper régulièrement les pièces le long de la ligne de coupe indiquée pour la taille choisie, coupant les crans vers l’extérieur.

Marquer repères et lignes avant de retirer le patron. (Pour fausse fourrure, marquer sur l’envers du tissu.)

NOTE: Les parties encadrées avec des pointillées sur les plans de coupe ( a! b! c! ) représentent les pièces coupées d’après les mesures données.

## EXPLICATIONS DE COUTURE

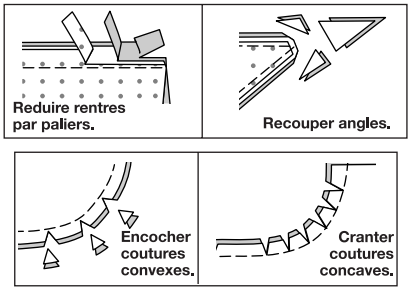
### RENTRES DE COUTURE COMPRIS

Les rentrés sont tous de 1.5cm, sauf si indiqué différemment.

### LEGENDE DES CROQUIS

Endroit	Envers	Entoilage
Doublure	Triplure	

Au fur et à mesure de l’assemblage, repasser les rentrés ensemble puis ouverts, sauf si contre indiqué. Pour aplatiser les coutures, cranter les rentrés où nécessaire.



## GLOSSAIRE

Les termes de couture imprimés en **CARACTÈRES GRAS** ont l’aide d’une Vidéo de Tutoriel de couture. Scanner le CODE QR pour regarder les vidéos :

**PIQUER LE BORD** – reportez-vous à la vidéo Points à la machine : “comment piquer le bord”.

**FRONCER** – reportez-vous à la vidéo Froncer : "coudre deux rangées de fronces et “coudre des fronces avec de la laine”.

**OURLET ÉTROIT** - reportez-vous à la vidéo Ourlets : “comment coudre des ourlets étroits”.

**RENFORCER** - reportez-vous à la vidéo Points à la machine : “comment renforcer les coutures».

**POINTS COULÉS** - Glissez l’aiguille dans le bord plié et faites un point au-dessous dans le tissu, ne prenant qu'un seul fil.

**PIQÛRE DE SOUTIEN** - reportez-vous à la vidéo Points à la machine : “comment faire une piqûre de soutien”.

**PIQUER DANS LE SILLON** - reportez-vous à la vidéo Points à la machine : “comment piquer dans le sillon”.

**COUPER LA COUTURE** - reportez-vous à la vidéo Coutures “comment couper, cranter et dégrader les coutures”.

**SOUS-PIQUER** - reportez-vous à la vidéo Points à la machine : “comment faire une sous-piqûre”.

**MANCHE** - reportez-vous à la vidéo Emmanchures/Manches : “coudre des manches montées”.

### TUTORIELS DE COUTURE



Développez vos compétences en regardant des vidéos courtes et faciles à suivre sur [simplicity.com/sewingtutorials](https://simplicity.com/sewingtutorials).

**LES PIÈCES DU PATRON SERONT IDENTIFIÉES PAR DES NUMÉROS LA PREMIÈRE FOIS QU'ELLES SERONT UTILISÉES.**

**PIQUER DES COUTURES DE 1.5 CM ENDROIT CONTRE ENDROIT, SAUF INDIQUÉ DIFFÉREMMENT.**

## ROBE A, B

**NOTE** : Au-dessous de chaque sous-titre les croquis montrent le premier modèle, sauf indiqué différemment.

## ENTOILAGE

- Poser l'ENTOILAGE sur l'envers de chaque pièce correspondante en tissu, en suivant la notice d’utilisation.

## CORSAGE

**NOTE** : **Pour le MODÈLE A**, recouper 6 mm des bords de l’emmanchure du corsage devant et dos.

- Faire une **PIQÛRE DE SOUTIEN** sur le bord de l’encolure de l’EMPIÈCEMENT DEVANT (1) à 1.3 cm dans le sens des flèches. La piqûre de soutien n’apparaîtra pas dans les croquis suivants.

- Rentrer au fer 1.3 cm sur le long bord sans encoche de la BANDE DEVANT (2). Endroit contre endroit et ayant les bords non finis au même niveau, piquer la bande sur le bord du devant de l’empiècement devant. Égaliser. Presser la couture vers la bande.

- Retourner la bande devant vers l’intérieur le long de la ligne de pliure. Épingler le bord pressé 3 mm par-dessus la couture, en plaçant les épingles sur l’endroit ; presser. Sur l’endroit, **PIQUER DANS LE SILLON** ou la « rainure » de la couture, en saisissant le bord pressé sur l’envers. Bâtir les bords non finis.

- Superposer la bande devant droit à la gauche, en faisant coïncider les milieux du devant. Bâtir les bords inférieurs.

- En faisant des petits points, **RENFORCER** les coins intérieurs du CORSAGE DEVANT (3) le long de la ligne de couture, en pivotant aux petits cercles. Cranter vers la piqûre de renfort sur les petits cercles, en veillant à ne pas cranter à travers la piqûre.

- FRONCER** le bord supérieur du corsage devant entre les petits cercles, comme illustré.

- Épingler l’empiècement sur les bords du côté devant du corsage devant. Piquer, en arrêtant aux petits cercles. Presser les coutures vers les côtés.

- Épingler le bord inférieur de l’empiècement sur le corsage entre les petits cercles. Tirer sur le fil de fronces ; bâtir. Piquer, puis piquer à 6 mm de la valeur de couture. Recouper près de la piqûre. Presser la couture vers le bas.

- Faire une **PIQÛRE DE SOUTIEN** sur le bord de l’encolure du CORSAGE DOS (4) dans le sens des flèches. Piquer le dos et le devant sur les épaules.

## COL

- Cranter le bord de l’encolure du corsage vers la piqûre de soutien. ENDROIT CONTRE ENDROIT, épingler la pièce entoilée du COL (5) sur le bord de l’encolure, en faisant coïncider les milieux du dos et les grands cercles, en plaçant les petits cercles sur les coutures d’épaule. (L’extrémité du col étendue 1.5 cm au-delà du bord du devant de la robe). Piquer. **COUPER** la couture ; cranter les courbes. Presser le col vers l’extérieur, en pressant la couture vers le col. La pièce restante du col sera utilisée pour la parementure.

- Rentrer au fer la valeur de couture sur le bord à encoche de la parementure de col. Recouper la valeur de couture pressée à 1 cm. ENDROIT CONTRE ENDROIT et ayant les bords non finis au même niveau, épingler la parementure sur le col, en faisant coïncider les milieux du dos et les grands cercles. Piquer les bords du devant et de l’encolure, en pivotant aux coins. **COUPER**.

- Retourner la parementure de col vers l’INTÉRIEUR ; presser. Bâtir à la main le bord pressé de la parementure par-dessus la couture. Sur l’endroit, **PIQUER LE BORD** sur le bord inférieur du col, en saisissant le bord pressé de la parementure sur l’ENVERS.

## DESSUS DE JUPE ET POCES

- FRONCER** le bord supérieur du DESSUS DE JUPE DEVANT (6) entre les encoches.

- Épingler le dessus de jupe devant sur le bord inférieur du corsage devant, en faisant coïncider les milieux et les encoches. Tirer sur le fil de fronces pour ajuster ; bâtir. Piquer, en maintenant le dos libre, puis piquer 6 mm à l’intérieur de la valeur de couture ; recouper près de la seconde piqûre. Presser la couture vers le corsage.

- FRONCER** le bord supérieur du DESSUS DE JUPE DOS (7) entre les encoches.

- Épingler le dessus de jupe dos sur le bord inférieur du corsage dos, en faisant coïncider les milieux et les encoches. Tirer sur le fil de fronces ; bâtir. Piquer, en maintenant le devant libre, puis piquer à 6 mm de la valeur de couture. Recouper près de la piqûre. Relever la couture au fer.

- Modèle B** : Sur l’endroit, épingler le croquet sur le devant, en centrant par-dessus la couture du corsage / dessus de jupe. Piquer au centre du ruban, en maintenant le dos libre. Couper les extrémités au même niveau que les bords du côté. Poser le croquet sur le dos par-dessus la couture du corsage/dessus de jupe comme décrit pour le devant, en maintenant le devant libre et en s’assurant que les extrémités du croquet coïncident sur les coutures latérales.

- Épingler une pièce de la POCHE (8) sur les pièces du corsage / dessus de jupe sur chaque côté, en faisant coïncider les grands cercles. Piquer en couture de 6 mm. Presser la couture vers la poche en pressant la poche vers l’extérieur. **SOUS-PIQUER** la poche devant.

- Piquer le devant et le dos ensemble sur les côtés, en laissant une ouverture entre les grands cercles. Piquer ensemble les bords de la poche jusqu’aux coutures latérales.

- Cranter les valeurs de couture de la robe au-dessus et au-dessous des poches. Retourner les poches vers le devant le long des lignes de couture ; presser.

## EMMANCHURES

### MODÈLE A

- Faire une **PIQÛRE DE SOUTIEN** sur le bord de l’emmanchure à 6 mm du bord non fini. Déplier un bord du ruban de biais simple ; ouvrir au fer le pli et donner de la forme au ruban pour le faire coïncider avec la courbe de l’emmanchure en pressant légèrement.

- Épingler le ruban de biais sur le bord de l’emmanchure, ayant les bords non finis au même niveau et en repliant 6 mm sur des extrémités pour les rejoindre sur la couture latérale, comme illustré. Piquer en couture de 1 cm. Couper la couture à un peu moins de 6 mm.

- SOUS-PIQUER** le ruban. Retourner le ruban de biais vers l’intérieur le long de la couture. Presser. Bâtir près du bord intérieur du ruban. Sur l’endroit, surpiquer le long du faufil. Coudre les extrémités aux **POINTS COULÉS**.

### MODÈLE B

- Piquer la couture de la MANCHE (11).

- Piquer ensemble les extrémités du VOLANT DE MANCHE (12). **FRONCER** le bord supérieur du volant entre les coutures. Faire un **OURLET ÉTROIT** de 1.5 cm sur le bord inférieur du volant.

- Épingler le volant sur le bord inférieur de la manche, en faisant coïncider les coutures. Tirer sur le fil de fronces ; bâtir. Piquer, puis piquer à 6 mm de la valeur de couture. Égaliser près de la piqûre. Relever les coutures au fer.

- Endroit contre endroit, épingler la manche sur l’emmanchure ayant le petit cercle du milieu sur la couture d’épaule, en faisant coïncider les coutures de dessous de bras, les encoches et les petits cercles restants. Bâtir. Piquer, puis piquer à 6 mm de la valeur de couture. Égaliser près de la piqûre. Presser les valeurs de couture ensemble, puis retourner la couture vers la manche.

## VOLANTS

### MODÈLE A

- Piquer les pièces du VOLANT DE JUPE (9) ensemble sur les extrémités, en formant un cercle.

- FRONCER** le bord supérieur du volant entre les coutures, ayant le premier point le long de la ligne de couture et le deuxième 6 mm à l’intérieur de la valeur de couture. Faire un **OURLET ÉTROIT** de 1.5 cm sur le bord inférieur du volant.

- Épingler le volant de jupe sur le dessus de jupe, en plaçant une couture sur le milieu du dos et les autres coutures sur les petits cercles du devant. Tirer sur le fil de fronces ; bâtir. Piquer, puis piquer à 6 mm de la valeur de couture. Recouper près de la piqûre. Relever les coutures au fer.

### MODÈLE B

- Piquer les pièces du VOLANT DE JUPE (9) ensemble sur les extrémités, en formant un cercle. Marquer une couture sur le milieu du dos. En commençant au niveau du milieu du dos, diviser le bord inférieur du volant de jupe en quarts. Marquer aux épingles ou au fil.

- Piquer les pièces du VOLANT INFÉRIEUR (10) ensemble sur les extrémités, en formant un cercle. Marquer une couture comme le milieu du dos. En commençant au niveau du milieu du dos, diviser le bord supérieur du volant inférieur en quarts. Marquer aux épingles ou au fil.

- FRONCER** le bord supérieur du volant de jupe et le volant inférieur entre les coutures, ayant le premier point le long de la ligne de couture et le deuxième 6 mm à l’intérieur de la valeur de couture. Faire un **OURLET ÉTROIT** de 1.5 cm sur le bord inférieur du volant inférieur.

- Épingler le volant de jupe sur le dessus de jupe, en faisant coïncider les coutures au niveau du milieu du dos et les autres coutures sur les petits cercles du devant. Tirer sur le fil de fronces ; bâtir. Piquer, puis piquer à 6 mm de la valeur de couture. Égaliser près de la piqûre. Relever les coutures au fer. Épingler le volant inférieur sur le volant de jupe, en faisant coïncider la couture avec le milieu du dos et les marques ensemble. Tirer sur le fil de fronces ; bâtir. Piquer, puis piquer à 6 mm de la valeur de couture. Recouper près de la piqûre. Relever les coutures au fer.

- Sur l’endroit, épingler le croquet sur les volants, en centrant par-dessus les autres coutures, en repliant les extrémités pour les rejoindre au niveau de la couture du milieu du dos. Piquer au centre de chaque croquet. Coudre les extrémités aux **POINTS COULÉS**.

- Sur l’endroit, épingler le croquet sur le bord inférieur du volant de manche, en centrant par-dessus l’ourlet, en repliant les extrémités pour les rejoindre au niveau de la couture du milieu du dos. Piquer au centre du croquet. Coudre les extrémités aux **POINTS COULÉS**.

- Sur l’endroit, épingler le croquet sur le bord inférieur du volant de manche, en centrant par-dessus l’ourlet, en repliant les extrémités pour les rejoindre sur la couture. Piquer au centre du croquet. Coudre les extrémités aux **POINTS COULÉS**.

## FINITION

- Superposer la bande devant droit à la gauche, en faisant coïncider les milieux du devant. Fixer les bords ensemble environ à 10 cm du bord inférieur.