

- 1 VORD. PASSE - A,B
- 2 VORD. BAND - A,B
- 3 VORD. OBERTEIL - A,B
- 4 RÜCKW. OBERTEIL - A,B
- 5 KRAGEN - A,B
- 6 OBERES ROCKVORDERTEIL - A,B
- 7 OBERES ROCKRÜCKENTEIL - A,B
- 8 TASCHE - A,B
- 9 ROCKRÜSCHE - A,B
- 10 UNTERE RÜSCHE- B
- 11 ÄRMEL - B
- 12 ÄRMELRÜSCHE- B

KÖRPERGRÖSSE										
MISSES										
Größen	8	10	12	14	16	18	20	22	24	26
Oberweite (cm)	80	83	87	92	97	102	107	112	117	122
Tailenweite	61	64	67	71	76	81	87	94	97	104
Hüftweite	85	88	92	97	102	107	112	117	122	127
rückw. Tailenlänge	40	40.5	41.5	42	42.5	43	44	44	45	46

STOFFSCHNITTEILE

Bezeichnet Brustumfang, Taillenumfang, Hüftumfang und/oder Bizeps. Die Maße beziehen sich auf den Umfang des fertigen Kleidungsstücks (Körpermaße + Tragekomfort + Designkomfort). Passen Sie das Schnittmuster bei Bedarf an.

Die gezeigten Linien sind SCHNITTLINIEN, jedoch sind Nahtzugaben von 1.5 cm inbegriffen, sofern nicht anders angegeben. Siehe NÄHANLEITUNGEN für Nahtzugaben.

Suchen Sie das/die Zuschneideplan (-e) nach Kleidungsstück/Modell, Stoffbreite und Größe. Die Zuschneidepläne zeigen die ungefähre Position der Schnittmuster Teile; die Position kann je nach Schnittmustergröße leicht variieren.

Alle Zuschneidepläne sind für Stoffe mit oder ohne Strichrichtung, sofern nicht anders angegeben. Für Stoffe mit Strichrichtung, Flor, Schattierung oder einseitigem Design verwenden Sie das Zuschneidepläne MIT STRICHRICHTUNG.

RECHTE MUSTERSEITE	LINKE MUSTERSEITE	RECHTE STOFFSEITE	LINKE STOFFSEITE
--------------------	-------------------	-------------------	------------------

G = GRÖSSE
AG = ALLE GRÖSSEN
* = MIT STRICHRICHTUNG
** = OHNE STRICHRICHTUNG
SELVAGE(S) WEBKANTE(N)
FOLD = STOFFBRUCH
SINGLE THINKNESS = EINZELNE DICKE
DOUBLE THINKNESS = DOPPELTE DICKE
CROSSWISE FOLD = QUERFALTE

Positionieren Sie den Stoff wie auf dem Layout angegeben. Wenn das Layout zeigt...

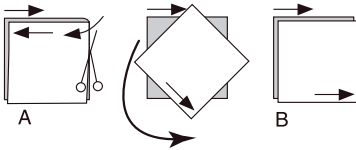
FADENLAUF: Legen Sie die Linie auf den geraden Fadenlauf des Stoffes und halten Sie sie parallel zur Webkante oder zum Falz. Beim Layout "mit Strichrichtung" sollten die Pfeile in dieselbe Richtung zeigen. (Bei Stoffen mit Pelzflor zeigen die Pfeile in Richtung des Flors).

EINZELNE DICKE - Legen Sie den Stoff mit der rechten Seite nach oben. (Bei Webpelzstoffen wird der Flor nach unten gelegt.)

DOPPELTE DICKE

MIT STOFFBRUCH - Legen Sie den Stoff mit der rechten Seite nach oben.

OHNE STOFFBRUCH - Legen Sie den Stoff rechts auf rechts und falten Sie ihn kreuzweise. Schneiden Sie den Falz von Webkante zu Webkante ein (A). Halten Sie die rechten Seiten zusammen und drehen Sie die obere Lage vollständig um, so dass der Flor in dieselbe Richtung wie die untere Lage verläuft.



STOFFBRUCH - Legen Sie die angegebene Kante genau entlang der Falz des Stoffes. Schneiden Sie NIEMALS an dieser Linie. Wenn das Schnittmusterteil so dargestellt ist...

● Schneiden Sie zuerst die anderen Teile zu und lassen Sie dabei genügend Stoff für dieses Teil übrig (A). Falten Sie den Stoff und schneiden Sie das Stück wie gezeigt am Stoffbruch zu (B).

★ Schneiden Sie das Stück nur einmal zu. Schneiden Sie zuerst die anderen Teile zu, so dass genügend Stoff für dieses Teil vorhanden ist. Öffnen Sie den Stoff; schneiden Sie das Teil auf einer einzigen Lage zu.

Schneiden Sie alle Teile entlang der für die gewünschte Größe angegebenen Schnittlinie mit langen, gleichmäßigen Scherenstrichen aus, wobei die Kerben nach außen zeigen.

Übertragen Sie alle Markierungen und Konstruktionslinien, bevor Sie das Schnittmuttergewebe entfernen. (Bei Pelzflor-Stoffen übertragen Sie die Markierungen auf die linke Seite).

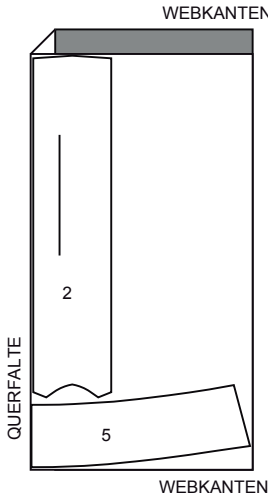
HINWEIS: Die gestrichelten Kästchen (a! b! c!) in den Zuschneidepläne stellen die Teile dar, die nach den angegebenen Maßen zugeschnitten werden.

EINLAGE A, B

TEILE 2 5

51CM

AG

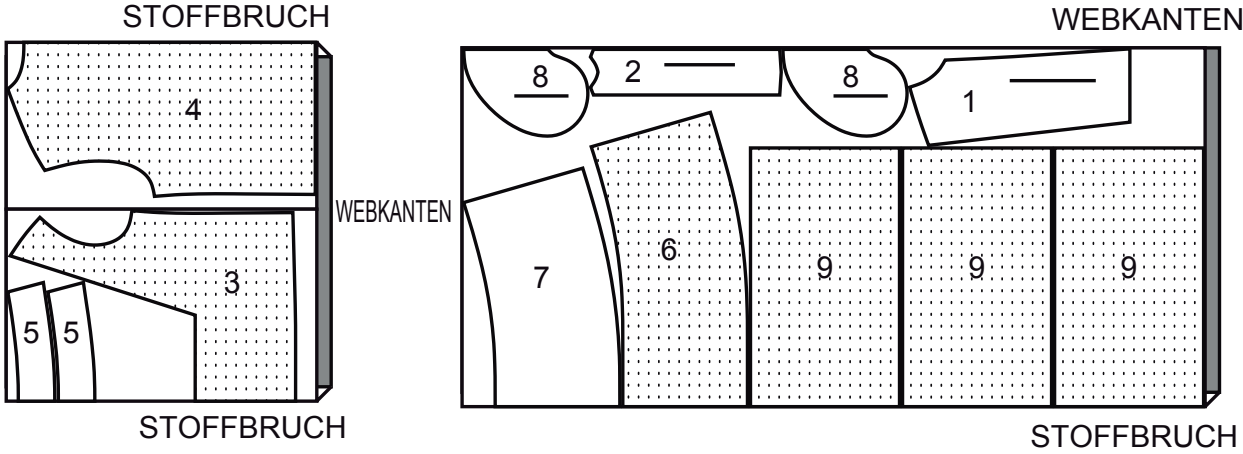


KLEID A

TEILE 1 2 3 4 5 6 7 8 9

150 CM *

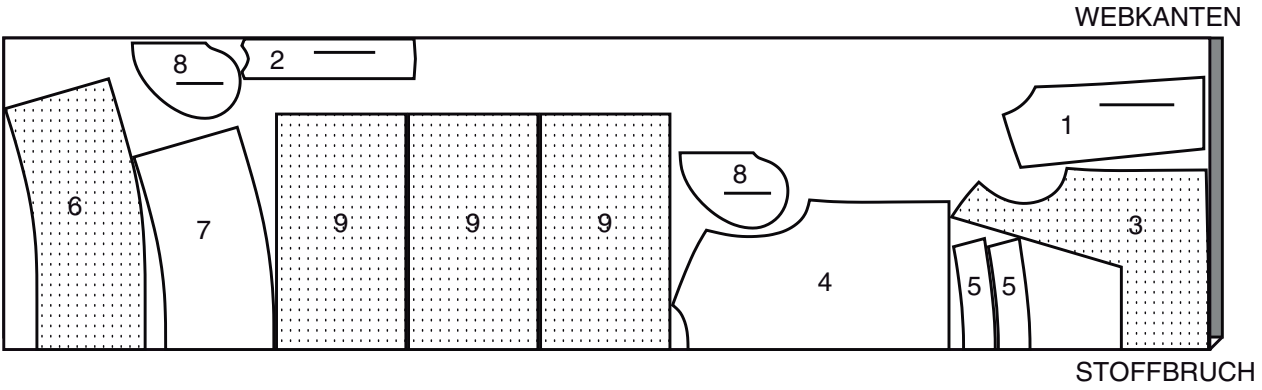
G 8-10-12-14-16-18-20



150 CM *

mit Strichrichtung

Größen 22-24-26

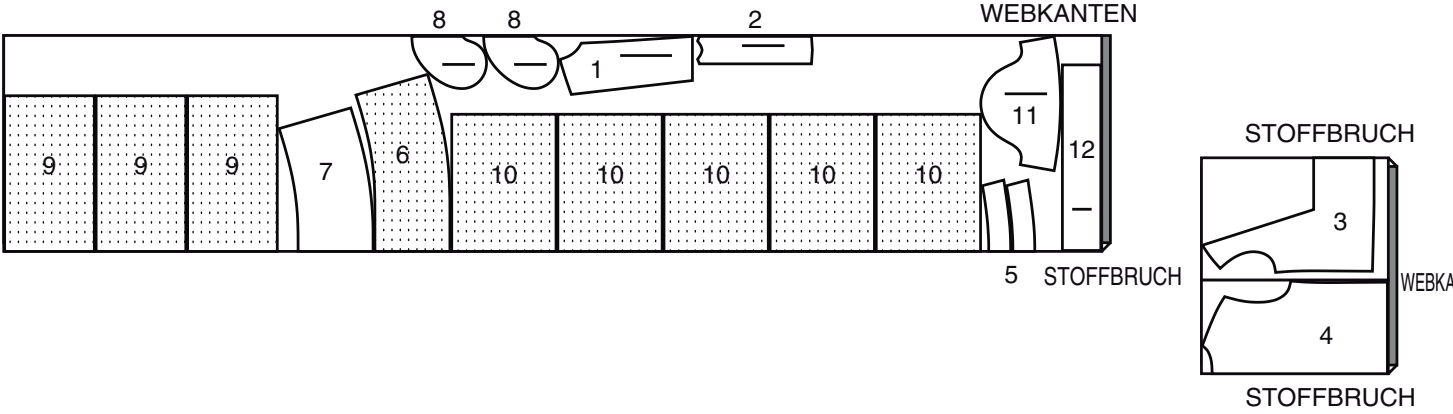


KLEID B

TEILE 1 2 3 4 5 6 7 8 9 10 11 12

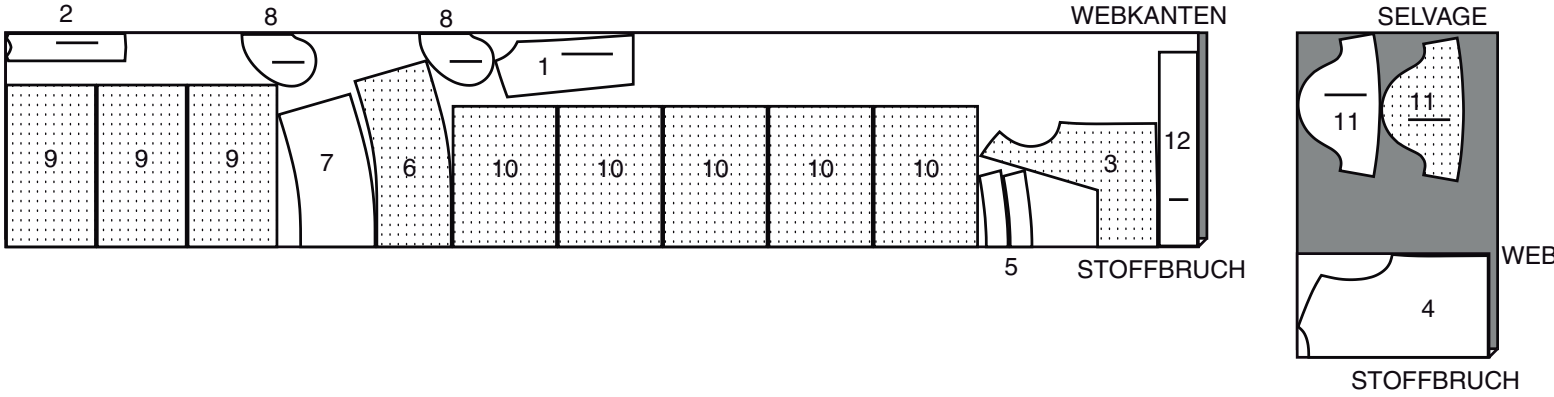
150 CM *

G 8-10-12-14-16-18-20



150CM *

G 22-24-26



Deutsch

B6993

Seite 2 Seiten 3

NÄHANGABEN

1.5 cm NAHTZUGABEN SIND INBEGRIFFEN,
(sofern nicht anders angegeben).

GRAFIK

rechte Seite	linke Seite	Einlage	Futter	Innenfutter

Bügeln Sie beim Nähen. Nähte flach bügeln, dann auf-
bügeln, sofern nicht anders angegeben. Schneiden Sie die
Nahtzugaben ein, wo nötig, damit sie flach liegen.

Beiliegende Nähte in
Lagen zuschneiden

Ecken beschneiden

Außenkurven
einkerben

Innere
Kurven
abschneiden

GLOSSAR

Für Nähmethoden in FETT gedruckter Schrift ist ein Video mit Nähanleitung ver-
fügbar.
Scannen Sie den QR CODE, um die Videos anzusehen:
KNAPPKANTIG STEPPEN - siehe Maschinestiche: "Wie man knappkantig
steppt" Video.

EINREIHEN- siehe Kräuseln: Video "wie man Zweireihige Kräuseln näht" und "
wie man Kräuselung mit Garn näht".

SCHMALER SAUM - siehe Säume: "Schmale Säume nähen" Video.

VERSTÄRKEN - siehe Maschinestiche: „Verstärken“ Video.

SÄUMEN- Nadel durch eine gefaltete Kante schieben, dann einen Faden des da-
runter liegenden Stoffes aufnehmen.

FESTSTEPPEN - siehe Maschinestiche: "Wie man einen Steppstich macht"
Video.

IN DER RILLE NÄHEN - siehe Maschinestiche: Video "Wie man in der Rille
näht".


BESCHNEIDEN– siehe Video: "Beschneiden, Einschneiden und Überlagern von
Nähten".

UNTERSTEPPEN - siehe Maschinestiche: Video "Wie man untersteppt".

ÄRMEL - siehe Armlöcher/Ärmel: Video "Eingesetzer Ärmel einnähen".

SÄUMEN- Nadel durch eine gefaltete Kante schieben, dann einen Faden des da-
runter liegenden Stoffes aufnehmen.

NÄH-TUTORIALS



SCAN ME

Erweitern Sie Ihre Fähigkeiten durch kurze, leicht verständliche
Videos unter simplicity.com/sewingtutorials.

DIE SCHNITTEILE WERDEN BEI DER ERSTEN VERWENDUNG DURCH
NUMMERN GEKENNZEICHNET.

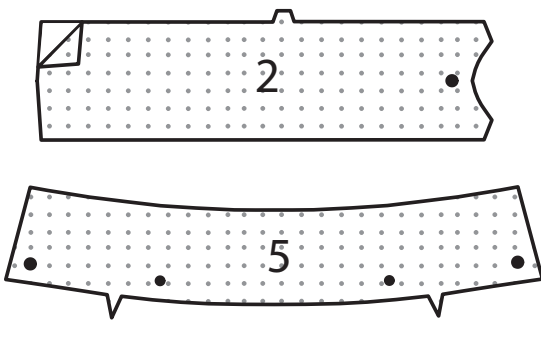
NÄHEN SIE DIE 1.5 CM NÄHTE RECHTS AUF RECHTS, SOFERN NICHT
ANDERS ANGEGEBEN.

KLEID A, B

*HINWEIS: Unter jeder Unterüberschrift wird, sofern nicht an-
ders angegeben, das erste Modell abgebildet.*

EINLAGE

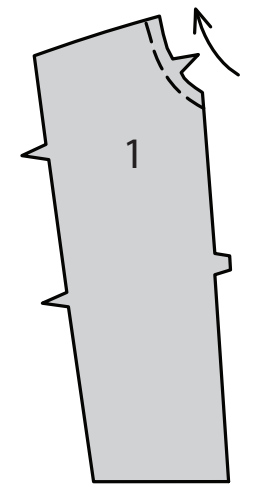
Bringen Sie die EINLAGE auf der linken Seite jedes passenden
Stoffabschnitts gemäß den Anweisungen des Herstellers an.



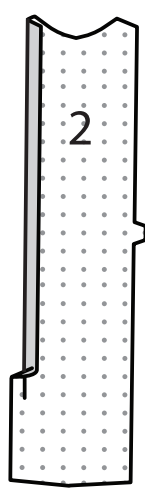
OBERTEIL

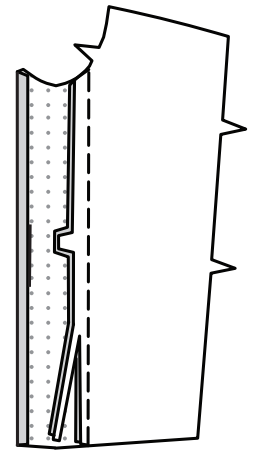
*HINWEIS: Für MODELL A schneiden Sie 6 mm von den Ar-
mausschnittkanten des vorderen und hinteren Oberteils weg.*

STEPPEN Sie die Halsausschnittkante der VORDEREN
PASSE (1) 1.3 cm Pfeilrichtung **FEST**. Die Steppnaht wird in
den folgenden Abbildungen nicht gezeigt.

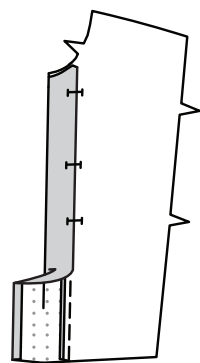


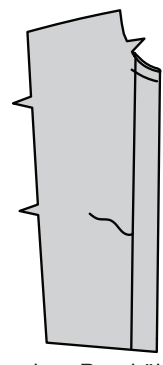
Bügeln Sie unter 1.3 cm an der langen, nicht eingekerbten
Kante des VORD. BANDES (2). Nähen Sie das Band rechts
auf rechts an die Vorderkante der vorderen Passe, die Schnit-
kanten sind gleichmäßig. Beschneiden.
Bügeln Sie die Naht zum Band hin.



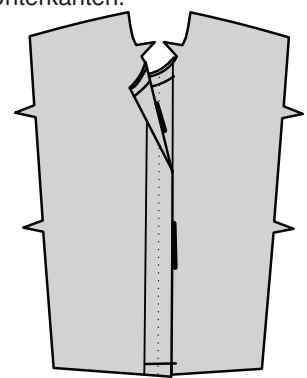


Wenden Sie das vordere Band entlang der Falllinie nach innen. Ste-
cken Sie die gebügelte Kante der 3 mm über der Naht fest und platzie-
ren Sie die Stecknadeln auf der Außenseite; bügeln.
NÄHEN Sie auf der Außenseite in der **NAHTRILLE** oder in den „Gra-
ben der Naht“, dabei die gebügelte Kante auf der Innenseite einfas-
sen lassen.
Heften Sie die Schnittkanten.

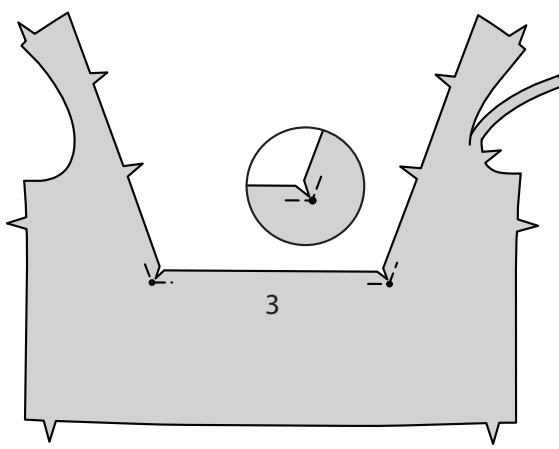




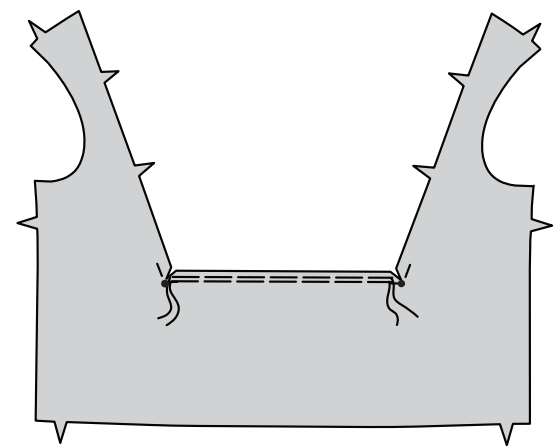
Legen Sie das rechte vordere Band über das linke, so dass
die vorderen Mitten übereinstimmen.
Heften Sie die Unterkanten.



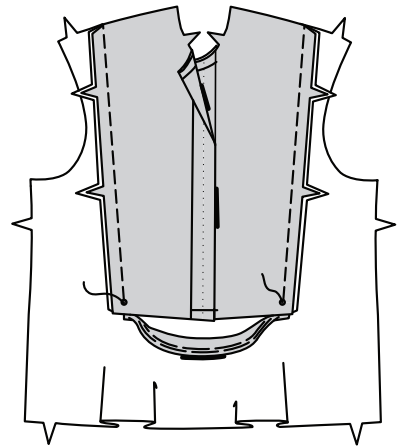
Verstärken Sie mit feinen Stichen die inneren Ecken des Vorderteils
(3) entlang der Nahtlinie, wobei Sie an den kleinen Punkten schwen-
ken.
Schneiden Sie an den Verstärkungsnähten an den kleinen Punkten
fest, achten Sie darauf, dass Sie nicht durch die Nähte schneiden.



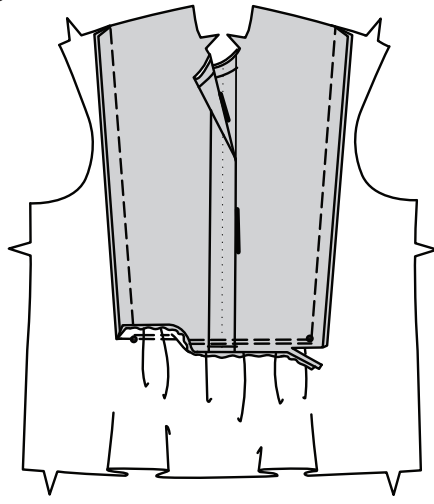
REIHEN Sie die Oberkante des vord. Oberteils zwischen den
kleinen Punkten **EIN**, wie gezeigt.



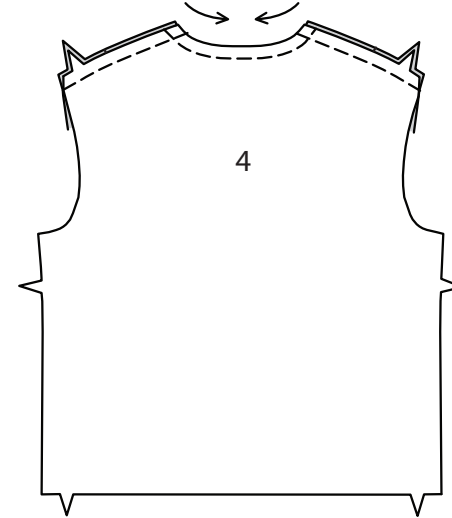
Stecken Sie die Passe an die vorderen Seiten-
kanten des vord. Oberteils.
Nähen Sie bis zu den kleinen Punkten.
Bügeln Sie die Nähte zu den Seiten.



Stecken Sie die Unterkante der Passe auf das
Oberteil zwischen den kleinen Punkten. Vertei-
len Sie die Kräuseln; heften Sie sie. Nähen Sie.
Nähen Sie erneut mit 6 mm Abstand in der Naht-
zugabe. Schneiden Sie neben der Naht zurück.
Bügeln Sie die Naht nach unten.

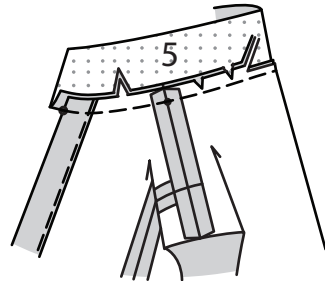


STEPPEN Sie die Nackenkante des RÜCKW.
OBERTEILS (4) in der Pfeilrichtung **FEST**.
Nähen Sie das Rückenteil an den Schultern an
das Vorderteil.

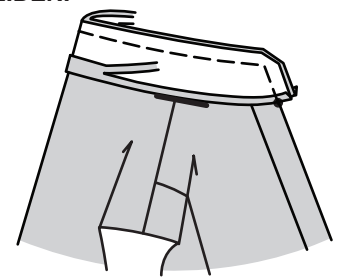


KRAGEN

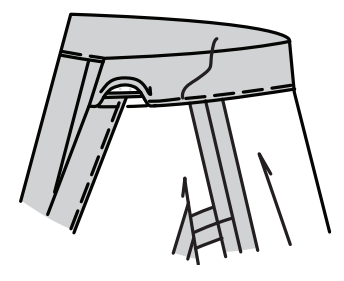
Schneiden Sie die Halsausschnittkante des Oberteils
an der Steppnaht ein.
Stecken Sie das mit Einlage versehene KRAGENS-
TÜCK (5) RECHTS AUF RECHTS auf die Halskante,
wobei die Rückenteile und die großen Punkte übereins-
timmen und die kleinen Punkte an den Schulternähten
platziert werden. (Das Ende des Kragens steht 1.5 cm
über die Vorderkante des Kleides hinaus).
Nähen Sie. **BESCHNEIDEN** Sie die Naht; schneiden
Sie die Kurven ein. Bügeln Sie den Kragen nach
außen, bügeln Sie die Naht zum Kragen hin. Das restli-
che Kragenteil wird als Besatz verwendet.



Bügeln Sie unter die Nahtzugabe an der eingekerb-
ten Kante des Kragenbesatzes.
Beschneiden Sie die gebügelte Nahtzugabe auf 1
cm. Stecken Sie den Besatz RECHTS AUF RECHTS
und mit gleichmäßigen Schnittkanten auf den Kra-
gen, wobei die hinteren Mitten und die großen
Punkte übereinstimmen.
Nähen Sie die Vorder- und Halskanten, wobei Sie an
den Ecken wenden.
BESCHNEIDEN.

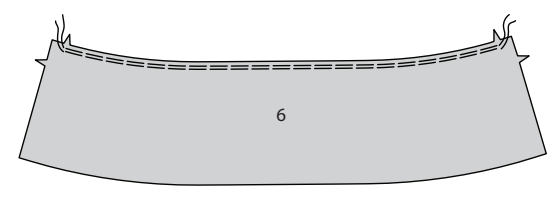


Wenden Sie den Kragenbesatz auf INNEN; bügeln Sie.
Heften Sie von Hand die gebügelte Besatzkante über die
Naht.
Auf der Außenseite **STEPPEN** Sie die untere Kante des
Kragens **KNAPPKANTIG**, dabei lassen Sie die gebügelte
Kante des Besatzes auf der INNENSEITE mitfassen.

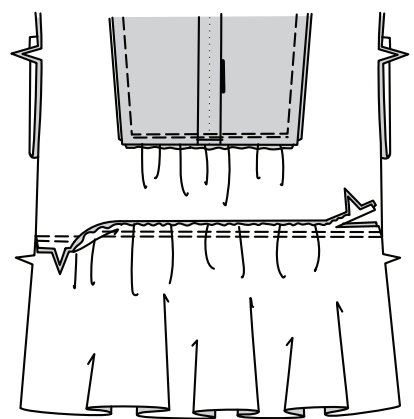


OBERER ROCK UND TASCHEN

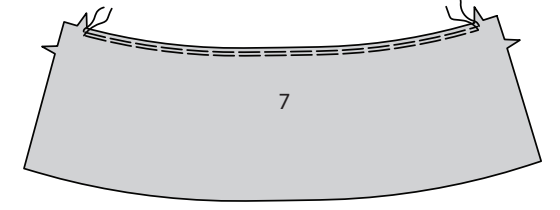
REIHEN Sie die Oberkante des OBEREN ROCK-
VORDERTEILS (6) zwischen den Kerben **EIN**.



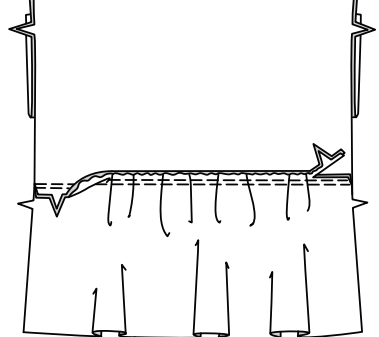
Stecken Sie das obere Rockvorderteil an der unte-
ren Kante des vord. Oberteils fest, wobei die Mitten
und die Kerben übereinstimmen. Verteilen Sie die
Kräuseln; heften Sie.
Nähen Sie, lassen Sie dabei das Rückenteil frei.
Nähen Sie erneut mit 6 mm Abstand innerhalb der
Nahtzugabe; schneiden Sie dicht an der zweiten
Naht zurück.
Bügeln Sie die Naht zum Oberteil hin.



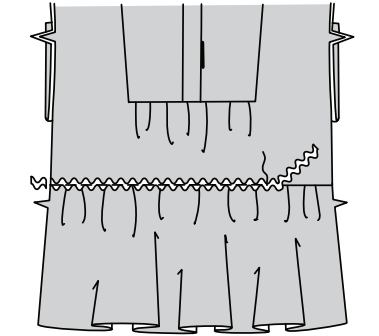
REIHEN Sie die Oberkante des OBEREN ROCK-
RÜCKENTEILS (7) zwischen den Kerben **EIN**.



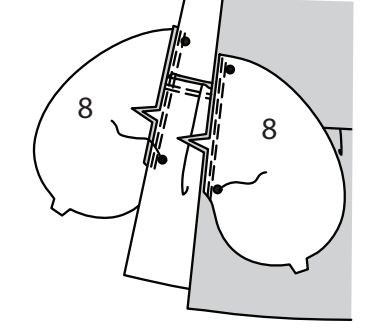
Stecken Sie das obere Rockrückenteil an der unteren Kante des rückw. Oberteils fest, wobei die Mitten und die Kerben übereinstimmen.
Verteilen Sie die Kräuseln; heften Sie sie. Nähen Sie, lassen Sie dabei das Vorderteil frei.
Nähen Sie erneut mit 6 mm Abstand in der Nahtzugabe. Schneiden Sie neben der Naht zurück. Bügeln Sie die Naht nach oben.



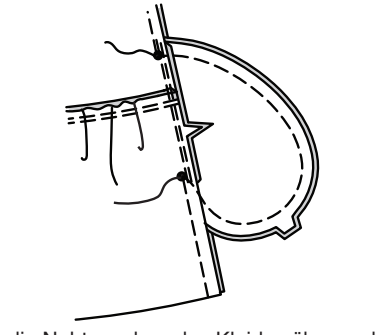
Modell B:
Stecken Sie auf der Außenseite die Zackenborte auf das Vorderteil, mittig über der Naht vom Oberteil und der oberer Rock. Nähen Sie entlang der Mitte des Bandes, halten Sie das Rückenteil frei. Beschneiden Sie die Enden gleichmäßig an den Seitenkanten. Befestigen Sie die Zackenborte auf dem Rückenteil über der Naht von Oberteil und oberer Rock auf die gleiche Weise wie auf dem Vorderteil, halten Sie das Vorderteil frei und achten Sie darauf, dass die Enden der Zackenborte an den Seitennähten übereinstimmen.



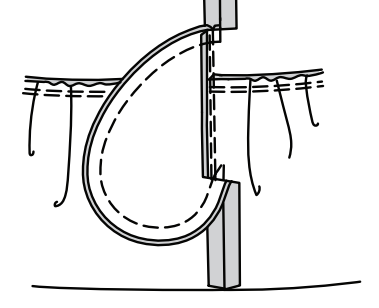
Stecken Sie ein Teil der TASCHE (8) auf die Oberteil-/Rockteile, wobei die großen Punkte übereinstimmen.
Nähen Sie eine 6 mm lange Naht. Bügeln Sie die Nähte zur Tasche hin und drücken Sie die Tasche nach außen. **STEP-PEN** Sie die vordere Tasche **UNTER**.



Nähen Sie das Vorder- und Rückenteil an den Seiten zusammen, lassen Sie dabei zwischen den großen Punkten offen.
Nähen Sie die Taschenkanten an den Seitennähten zusammen.

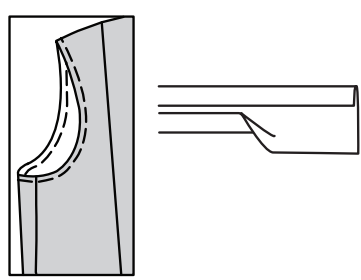


Schneiden Sie die Nahtzugaben des Kleides über und unter den Taschen ein.
Wenden Sie die Taschen entlang der Nahtlinien nach vorn; bügeln Sie sie.

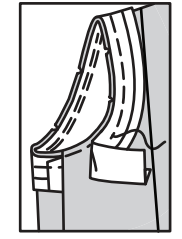


ARMAUSSCHNITTE

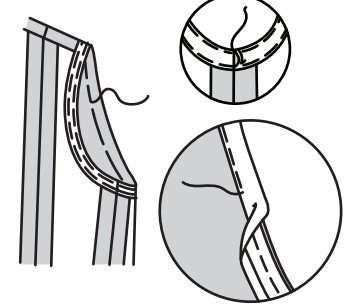
MODELL A
STEPHEN Sie die Armausschnittkante 6 mm von der Schnittkante entfernt **FEST**.
Öffnen Sie eine gefaltete Kante des einfach gefalteten Schrägbandes; bügeln Sie die Falte aus und formen Sie das Band durch leichtes Drücken so vor, dass es der Kurve der Armausschnittkante entspricht.



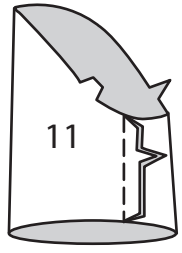
Stecken Sie das Schrägband an der Armlochkante fest, so dass die Schnittkanten gleichmäßig sind, und drehen Sie es an den Enden 6 mm ein, so dass es sich an der Seitennaht trifft, wie gezeigt. Nähen Sie eine 1 cm lange Naht ein. Schneiden Sie die Naht bis auf 6 mm zurück.



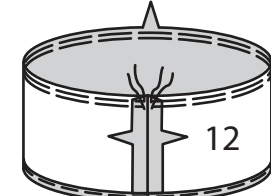
STEPHEN Sie das Band **UNTER**.
Wenden Sie das Schrägband entlang der Naht nach innen. Bügeln Sie.
Heften Sie dicht an der Innenkante des Bandes. Auf der Außenseite steppen Sie wie geheftet ab. **SÄUMEN** Sie die Enden.



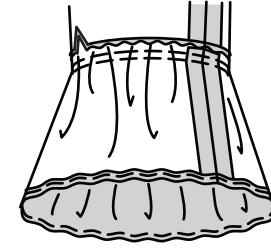
MODELL B
Nähen Sie die Naht im ÄRMEL (11).



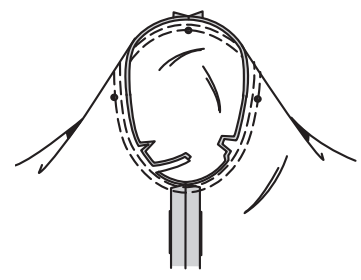
Nähen Sie die Enden der ÄRMELRÜSCHE (12) zusammen. **REIHEN** Sie die obere Kante der Rüsche zwischen den Nähten **EIN**.
Nähen Sie einen 1.5 cm **SCHMALEN SAUM** an der Unterkante der Rüsche.



Stecken Sie die Rüsche an der unteren Kante des Ärmels fest, so dass die Nähte übereinstimmen.
Verteilen Sie die Kräuseln; heften Sie sie. Nähen Sie. Nähen Sie erneut mit 6 mm Abstand in der Nahtzugabe. Schneiden Sie neben der Naht zurück. Bügeln Sie die Nähte nach oben.

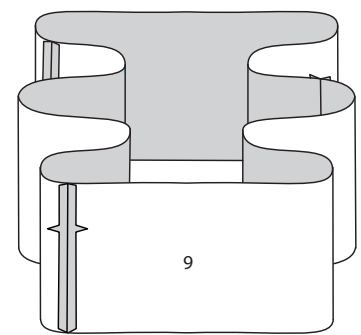


Stecken Sie den Ärmel rechts auf rechts in den Armausschnitt mit dem mittleren kleinen Punkt an der Schulternaht, wobei die Unterarmnähte, Kerben und die restlichen kleinen Punkten übereinstimmen. Heften. Nähen Sie.
Nähen Sie erneut mit 6 mm Abstand in der Nahtzugabe. Schneiden Sie neben der Naht zurück. Bügeln Sie die Nahtzugaben flach. Wenden Sie die Naht zum Ärmel hin.

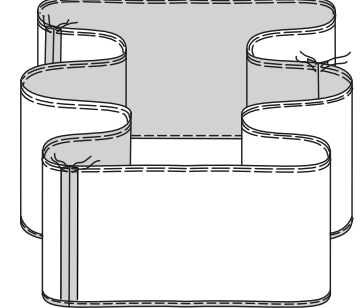


RÜSCHEN

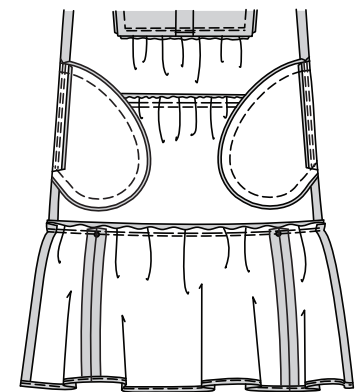
MODELL A
Nähen Sie die Teile der ROCKRÜSCHE (9) an den Enden zusammen, sodass ein Kreis entsteht.



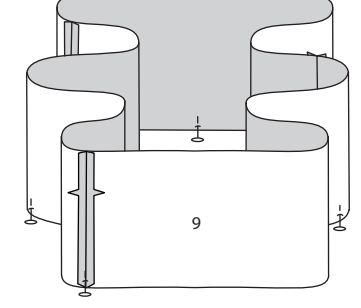
REIHEN Sie die obere Kante der Rüsche zwischen den Nähten EIN, wobei der erste Stich entlang der Nahtlinie und der zweite Stich 6 mm von der Nahtzugabe entfernt ist. Nähen Sie einen 1.5 cm **SCHMALEN SAUM** an der Unterkante der Rüsche.



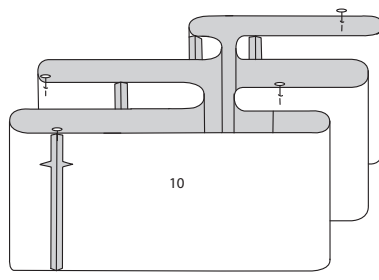
Stecken Sie die Rockrüsche an den Oberrock, wobei eine Naht in der hinteren Mitte und die restlichen Nähte an kleinen Punkten auf dem Vorderteil angebracht werden.
Verteilen Sie die Kräuseln; heften Sie sie. Nähen Sie. Nähen Sie erneut mit 6 mm Abstand in der Nahtzugabe. Schneiden Sie neben der Naht zurück. Bügeln Sie die Nähte nach oben.



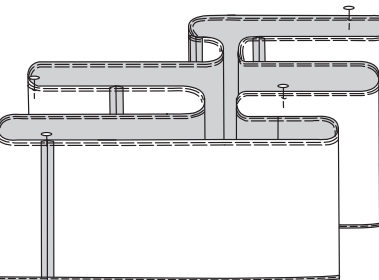
MODELL B
Nähen Sie die Teile der ROCKRÜSCHE (9) an den Enden zusammen, sodass ein Kreis entsteht. Markieren Sie eine Naht als hintere Mitte.
Beginnen Sie in der hinteren Mitte und teilen Sie die Unterkante der Rockrüsche in Viertel. Markieren Sie mit Stecknadeln oder Faden.



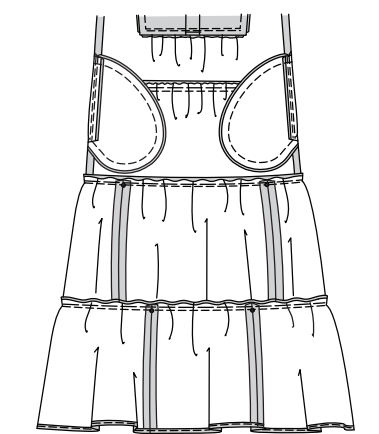
Nähen Sie die Teile der UNTEREN RÜSCHE (10) an den Enden zusammen, sodass ein Kreis entsteht. Markieren Sie eine Naht als hintere Mitte. Beginnen Sie in der hinteren Mitte und teilen Sie die obere Kante der unteren Rüsche in Viertel. Markieren Sie mit Stecknadeln oder Faden.



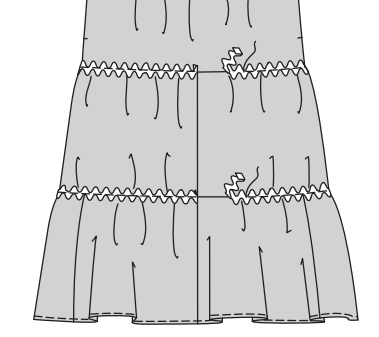
REIHEN Sie die obere Kante der Rockrüsche zwischen den Nähten EIN, wobei der erste Stich entlang der Nahtlinie und der zweite Stich 6 mm von der Nahtzugabe entfernt ist. Nähen Sie einen 1.5 cm **SCHMALEN SAUM** an der Unterkante der unteren Rüsche.



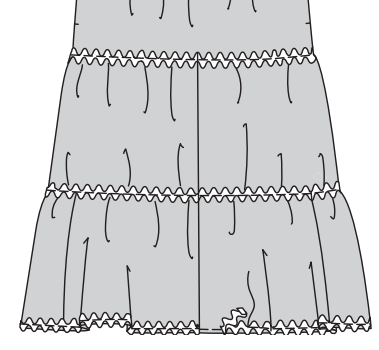
Stecken Sie die Rockrüsche an den oberen Rock, wobei die Nähte in der hinteren Mitte und die verbleibenden Nähte an den kleinen Punkten auf dem Vorderteil übereinstimmen. Verteilen Sie die Kräuseln; heften Sie sie. Nähen Sie.
Nähen Sie erneut mit 6 mm Abstand in der Nahtzugabe. Schneiden Sie neben der Naht zurück. Bügeln Sie die Nähte nach oben. Stecken Sie die untere Rüsche an der Rockrüsche fest, wobei die Naht zur hinteren Mitte und die Markierungen übereinstimmen.
Verteilen Sie die Kräuseln; heften Sie sie. Nähen Sie. Nähen Sie erneut mit 6 mm Abstand in der Nahtzugabe. Schneiden Sie neben der Naht zurück. Bügeln Sie die Nähte nach oben.



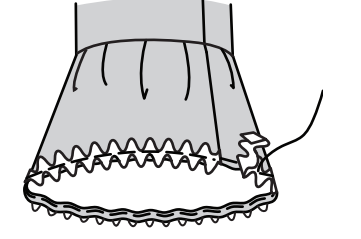
Stecken Sie auf der Außenseite die Zackenborte auf die Rüschen, zentrieren Sie sie über den verbleibenden Nähten und drehen Sie die Enden ein, sodass sie sich in der hinteren Mittelnäht treffen. Nähen Sie entlang der Mitte jeder Zackenborte. **SÄUMEN** Sie die Enden.



Stecken Sie die Zackenborte auf der Außenseite an der unteren Kante des Kleides fest, zentrieren Sie sie über dem Saum und drehen Sie die Enden ein, sodass sie sich in der hinteren Mittelnäht treffen. Nähen Sie entlang der Mitte der Zackenborte. **SÄUMEN** Sie die Enden.



Stecken Sie auf der Außenseite die Zackenborte auf die Unterkante der Ärmelrüsche fest, zentrieren Sie sie über dem Saum und drehen Sie die Enden so ein, dass sie auf die Naht treffen. Nähen Sie entlang der Mitte der Zackenborte. **SÄUMEN** Sie die Enden.



ABSCHLUSS

Legen Sie das rechte vordere Band über das linke, so dass die vorderen Mitten übereinstimmen.
Heften Sie die Kanten 10 cm von der Unterkante entfernt zusammen.

